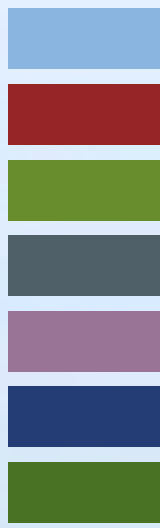


# Gemensamt utvecklingsprogram

## för kust och skärgård i Östergötland och Småland 2030



Utvecklingsprogrammet är ett samarbete mellan:

**Samrådsversion**





# Innehåll

<b>Inledning</b> .....	3
<b>Bakgrund</b> .....	5
<b>Områdesbeskrivning</b> .....	6
<b>Målbild 2030</b> .....	11
<b>Sammanfattning</b> .....	12
Rekommendationer – ansvarsmatris .....	13
<b>Nulägesanalys</b> .....	14
<b>Befolkning och boende</b> .....	14
Slutsatser och utmaningar .....	20
Rekommendationer .....	21
<b>Infrastruktur och kommunikationer</b> .....	23
Slutsatser och utmaningar .....	28
Rekommendationer .....	29
<b>Service – kommersiell och offentlig</b> .....	31
Slutsatser och utmaningar .....	34
Rekommendationer .....	35
<b>Näringsliv och arbetsmarknad</b> .....	37
Slutsatser och utmaningar .....	42
Rekommendationer .....	43
<b>Natur, kultur och friluftsliv</b> .....	45
Slutsatser och utmaningar .....	50
Rekommendationer .....	51
<b>Bilagor</b> .....	53

# Inledning

Skärgården i Östergötland och norra Kalmar län är ett av Sveriges mest örika skärgårdsområden. Jämfört med andra kustområden är skärgården lågt exploaterad vilket innebär att det finns stora orörda områden. Orördheten är en exklusivitet för skärgården i ett nationellt perspektiv. Samtidigt är det ett landsbygdsområde med stort tryck på fritidsboende parallellt med en befolkningsminskning vilket ger speciella förhållanden.

Genom att samla de offentliga aktörer som finns i området; kommun, region, regionförbund, länsstyrelse – kan vi tillsammans identifiera långsiktigt hållbara lösningar på de specifika utmaningar som området står inför oberoende av administrativa och organisatoriska gränser. Ett gemensamt utvecklingsprogram ger förutsättningar för en god planering för framtiden.

Det gemensamma utvecklingsprogrammet ska utgöra ett vägledande underlag för ett mer samlat agerande i kommun och i region när det gäller planering och insatser i kust- och skärgårdsområdet och också vara vägledande för andra aktörer i området.

Syftet med programmet är att ge en samlad bild av områdets förutsättningar och framtida utmaningar som ska ligga till grund för kommunernas och regionens planering och insatser i området. Programmet vill bidra till en bättre samplanering av områdets utveckling. Det gemensamma utvecklingsprogrammet för kust och skärgård i Östergötland och Småland ligger väl i linje med de utmaningar och priori-

teringar som identifierats inom de regionala utvecklingsprogram<sup>1</sup> för Östergötland och Kalmar län, som är de samlande strategierna för respektive regions utvecklingsarbete.

Programmet vill förmedla en samlad bild och kunskap av det gemensamma områdets tillstånd/status och peka på de utmaningar som områdets står inför och de vägval som kan behöva göras. Det gemensamma utvecklingsprogrammet fokuserar på de fysiska förutsättningarna och är ett första steg i en längre process. Därför har vi exempelvis inte med sjukvård, räddningstjänst och polis i detta skede.

I programmet lämnas rekommendationer till åtgärder till berörda aktörer att ta ställning till. Rekommendationer som bör arbetas in i planerings- och styrdokument och tas vidare för erforderliga beslut hos berörda aktörer. Programmet ska följas upp och uppdateras. Detta är ett ansvar för kommuner och region att hantera.

<sup>1</sup> Regionalt Utvecklingsprogram för Östergötland 2030 och Regional utvecklingsstrategi för Kalmar län 2012-2020.



# Bakgrund

Programmet bottnar i en avsiktsförklaring från 2012 där kustkommunerna i området enades om att delta i ett gemensamt arbete med att ta fram en långsiktig politisk överenskommelse som ska utgöra underlag vid beslutsfattande om fysisk planering, lokal tillväxt och utveckling av det gemensamma och samlade kust- och skärgårdsområdet.

Arbetet med utvecklingsprogrammet för kust och skärgård påbörjades under 2013 och har intensifierats under 2014. En arbetsgrupp med tjänstemän från de fyra kustkommunerna Norrköping, Söderköping, Valdemarsvik och Västervik, och Region Östergötland har arbetat fram programmet i samråd med en politisk styrgrupp från nämnda aktörer. Länsstyrelsen Östergötland har deltagit med faktaunderlag och i metodutvecklingen.

Programmets framtagande baseras på ett uppdrag från kommuner och region år 2012. Ett uppdrag som ska återföras till respektive organisation för förankring och implementering in i ordinarie verksamheter som ett planeringsunderlag och styrdokument.

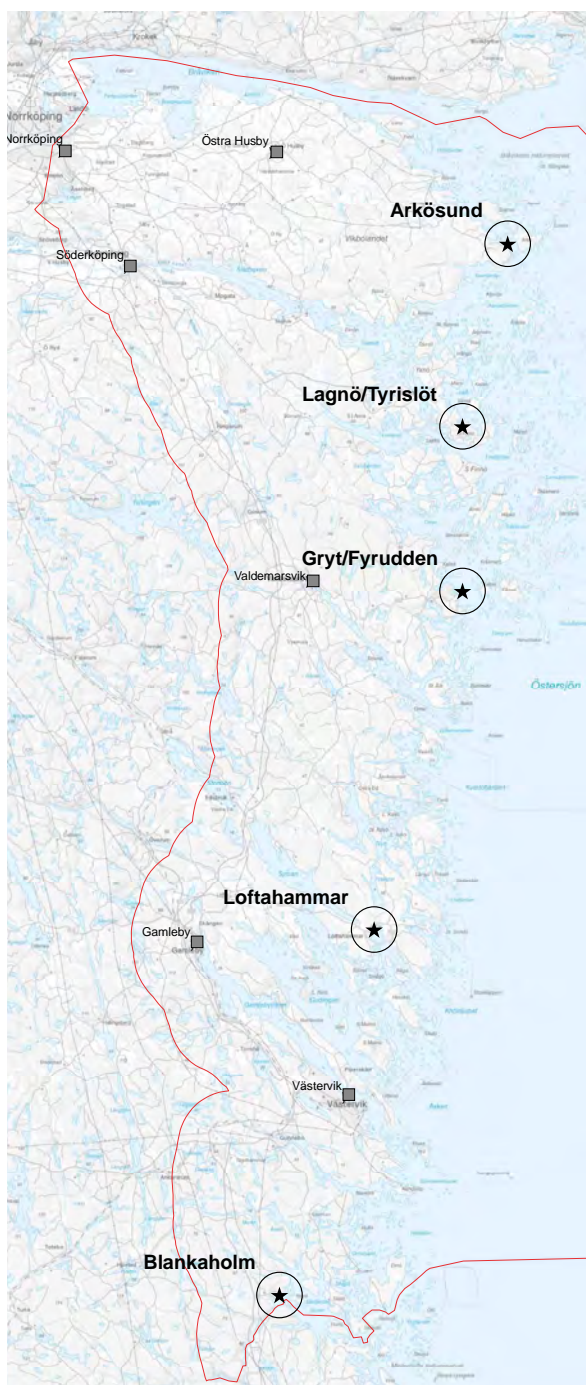
För att säkerställa återföring och implementering av programmet har en plan gjorts upp i samråd med den politiska styrgruppen om hur rapporten ska processas och förankras i respektive kommuner och i regionen. Avsändare är arbetsgruppen och mottagare är beställarna det vill säga kommuner och region. Det är således respektive kommun och region som ansvarar för att förmedla rapporten in i sin egen organisation för synpunkter och förankring. Planen är att under perioden juni-september få in synpunkter från region, kommuner, föreningar och organisationer i kust- och skärgårdsområdet.

I september görs slutliga justeringar och därefter skickas rapporten på formell remiss till kommuner och region för slutligt antagande.

# Områdesbeskrivning

## Geografisk avgränsning

Utvecklingsprogrammet lyfter frågor som påverkar boende, besökare och verksamma i kust och skärgårdsområdet i Östergötland och Småland. Exakt vilken geografi det gäller varierar från fråga till fråga, men när vi illustrerar och använder oss av statistik avgränsar vi oss till landsbygd och mindre tätorter i området öster om E22 från Bråviken i norr till Västerviks kommuns södra gräns. En avgränsning som kan förefalla vidlyftig, men nödvändig för att kunna visa på relevant statistik och utvecklingstendenser i området. Det kan konstateras att det avgränsade området i hög grad är beroende av närheten till större centralorter för arbete och service och därför inkluderas en vidare geografi än det som ofta traditionellt sett betecknas som kust- och skärgård.



Översiktskarta/Geografisk avgränsning

Område
  Större serviceorter
 ★ Utvecklingsområde

## Begrepp och definitioner

I utvecklingsprogrammet används ett antal begrepp:

- **Centralorter:** Norrköping, Söderköping, Valdemarsvik och Västervik – här finns hög grad av service både kommersiell och samhällelig och en lokal arbetsmarknad. Valdemarsvik och Västervik har en speciell status i och med det kustnära läget.
- **Större serviceorter:** Gamleby och Östra Husby – här finns viss grad av service som inkluderar skola, barnomsorg och hälsovård.
- **Mindre serviceorter:** Arkösund, Fyrudden, Loftahammar, Blankaholm, Gunnebo – här finns lägre grad av service i form av bensinmack och butik
- **Knutpunkt:** mötespunkt för kollektivtrafik och kommunikationer.
- **Utvecklingsområden:** framtida prioriterade utvecklingsområden för expansion av boende, infrastruktur och service dit samhällelig service koncentreras.

## Utpekade utvecklingsområden i kust- och skärgårdsområdet:

- **Arkösund** är en viktig serviceort för båtturismen och en populär besöksort för alla som vill uppleva skärgården. I Arkösund bor det cirka 160 personer året runt. Sommartid ökar antalet boende i orten. Serviceutbudet i Arkösund omfattar bland annat livsmedelsbutik, restauranger, caféer, hotell och vandrarhem.

- **Tyrislöts** placering i mellanskärgården och mitt emellan Arkösund och Fyrudden gör läget strategiskt att utveckla som knutpunkt för dels kollektivtrafik, men också för att utveckla båtturismen. Kommunen har i översiktsplanen pekat ut området som ett utvecklingsområde för turism. Under 2012 upprättades också en vision för utveckling av hamnområdet, camping och kringliggande fastigheter. I visionen sågs även antalet del- och helårsbostäder kunna öka i området. Söderköpings kommun har fattat beslut om att upprätta en fördjupad översiktsplan för området så att utvecklingen av området kan ske strategiskt.

- **Lagnöströmmen/Bryggviken**

Här finns idag sjömack och en mindre butik. Lagnöströmmen ligger i innerskärgården och inte långt ifrån kommunens fastighet Edgars Lagnö där turistinformation om Sankt Anna och café finns. Lagnöbron är från landvägen infarten till Sankt Anna skärgård och Lagnö utgör första anhalt för den som kommer landvägen. Den pågående utvecklingen av bostäder i Gäddvik och Sanden gör också platsen till en viktig punkt för service för de boende då mindre inköp kan göras nära hemmet.

- **Gryt/Fyrudden** är för Valdemarsviks kommun det mest gynnsamma samhällsutvecklings-området i skärgårdsmiljö med fastlandsförbindelse och med en fungerande infrastruktur. Här ingår också Gryts Varv och Eköns camping som är närliggande områden under utveckling.

- **Loftahammar** – är en viktig serviceort för boende och besökare i norra Tjust skärgård. I Loftahammar bor det cirka 500 personer året runt men sommartid ökar antalet, då sommarstugor, campingar och vandrarhem fylls upp. Serviceutbudet i Loftahammar omfattar bland annat livsmedelsbutik, restauranger, caféer, drivmedel och vandrarhem.

- **Blankaholm** – ligger i gränslandet mellan Tjust och Misterhults skärgård. Orten har service i form av butik, café/restaurang och gästhamn samt camping.







# Målbild 2030

Det långsiktiga målet för programmet är en kust och skärgård som genom sina unika värden är attraktiv för boende, verksamheter och rekreation. Kust och skärgård är en attraktiv del av regionen och den ska vara tillgängliga för alla.

Målet är:

- En långsiktigt väl förvaltd kust och skärgård med natur-, kultur- och rekreativsvärden som bevaras och utvecklas.
- En för alla öppen och tillgänglig kust och skärgård med effektiva, miljövänliga transporter och ändamålsenlig infrastruktur.
- En livskraftig kust och skärgård med förutsättningar för verksamheter och kommersiell service som är anpassade till skärgårdens förhållanden året om.
- En kust och skärgård med behovsanpassad, tillgänglig och resurseffektiv service.

# Sammanfattning

För att upprätthålla och utveckla en attraktiv kust och skärgård tillgänglig för alla återkommer ett antal rekommendationer som avgörande faktorer för samtliga fokusområden i analysen det vill säga boende, infrastruktur, service, näringsliv, natur och kultur.

För att kunna upprätthålla en tillfredsställande nivå av samhällelig service krävs en fokusering av samhällets insatser till ett mindre antal utpekade utvecklingsområden.

De utpekade utvecklingsområdena är Arkösund, Gryt/Fyrudden, Lagnö/Tyrislöt, Loftahammar och Blankaholm. Genom att tydligt peka ut vart offentliga satsningar kommer göras framåt ger man boende, näringsidkare, potentiella inflyttare och besökare tydlig information om vart i området man kan förvänta sig samhällelig service på sikt, vilket är en grundförutsättning för ett attraktivt kust- och skärgårdsområde i framtiden.

Det finns också ett tydligt behov av ökad samverkan mellan aktörer för att hitta nya lösningar

på gemensamma utmaningar. Här behövs mer samverkan över kommun- och länsgräns. Tillgängligheten till området är begränsad och det krävs ett helhetstänk för att infrastruktur och kollektivtrafik skall fungera för boende, näringsliv och besökare. Väl fungerande kommunikationer är avgörande för attraktiviteten, såväl för boende som besökare.

Betydelsen av förbättrad tillgång till bredband och mobil telefoni återkommer som en viktig utvecklingsfaktor och grundläggande förutsättning för fortsatt boende och för att verksamheter ska kunna utvecklas och växa. Tillgången måste säkras för hela området och anpassas till den säsongvis höga belastningen.

Kust- och skärgårdsområdet är en unik miljö med stor potential ur ett besöksnäringssperspektiv. Här finns ett behov av ökad samverkan mellan besöksnäringorganisationerna och kommunerna, som bör se över förutsättningarna för att skapa ett gemensamt varumärke för kust- och skärgårdsområdet som en helhet.

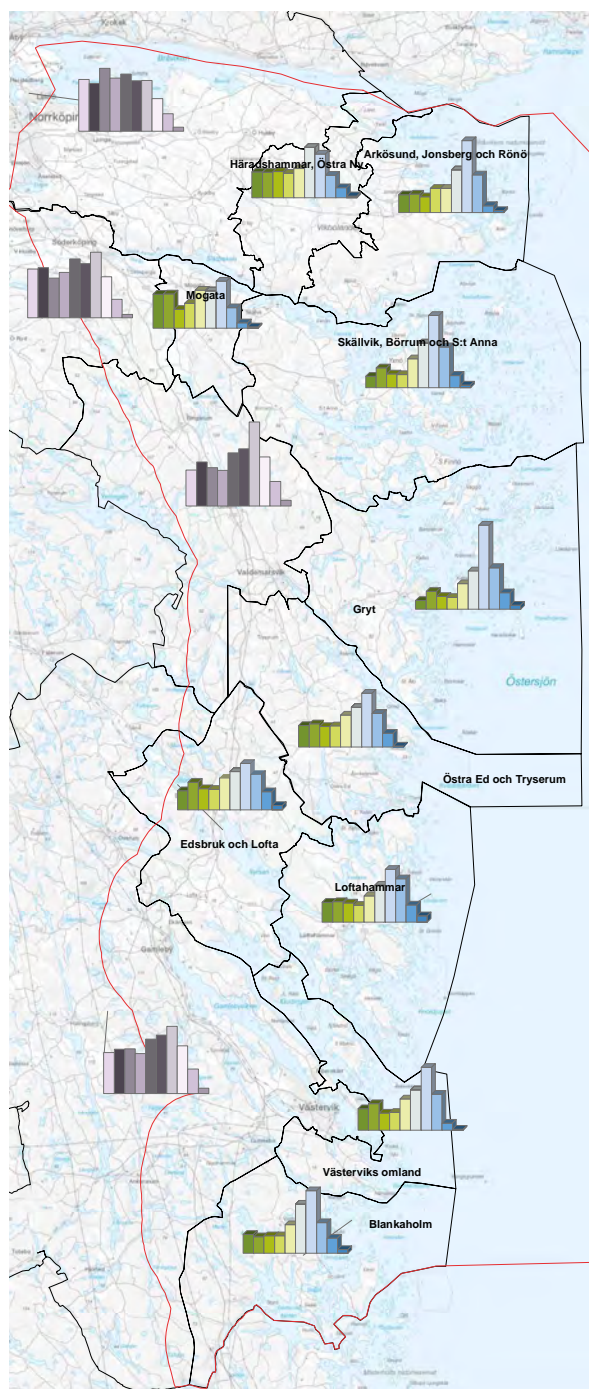


FOTO: BRITA NORRHOLM

## Rekommendationer – ansvarsmatris

Rekommendation:	Ansvarig:	Kommun	Region	Länsstyrelse	Stat	Privat	Ideell
Utpekade utvecklingsområden för boende, infrastruktur och service		•	•	•			
Varierade boendeformer		•				•	
Bättre kunskapsunderlag om befolkning och boende		•					
Tillgång till bredband och mobil telefoni		•			•	•	
Ökad tillgänglighet		•	•				
Förbättrad samverkan mellan aktörer		•	•	•	•	•	•
Samordnat serviceutbud		•	•	•	•	•	
Stöd till kommersiell service		•	•	•	•		
Främja företagandet		•	•		•		
Utveckla besöksnäringen		•				•	•
Kollektivtrafik över gränser			•				
Påverkansarbete		•	•				
Strategiska beslut i kommunala planer		•					
Gemensam marknadsföring		•					
Värna orördhet		•		•		•	•
Bevarandeplan		•		•			
Målpunkter och strategier		•					

# Befolkning och boende



Människor väljer att bosätta sig på en plats av olika skäl. Förutom rent platsbundna orsaker, som exempelvis platsens naturskönhet eller att personen har en anknytning till platsen, så har tillgänglighet i olika former en stor betydelse för valet av bostadsort. Människor behöver tillgänglighet till arbete, skola, olika former av service för att nämna några exempel. Dessa saker behöver antingen finnas i närområdet eller så behöver kommunikationerna för att kunna nyttja service på andra ställen vara goda. Kommunikationsmöjligheterna behöver inte alltid vara fysiska – mycket service sköts idag via bredbandsuppkoppling och telefonnätet.

Behovet av service är olika i olika åldrar. Även möjligheterna att använda sig av service utanför närområdet varierar med åldrarna. Barnfamiljer har ofta ett behov av att det finns förskola och skola i närområdet och ofta även att det finns dagligvaruhandel. Äldre människor har också behov av affär i området och kanske tillgång till hemtjänst. Familjer med vuxna barn har oftast ett mindre behov av att det finns service belägen i närområdet. Oftast pendlar man till en större ort och kan nå service där.

Befolkningspyramid med åldersfördelning

- 0-9 år
- 10-19 år
- 20-29 år
- 30-39 år
- 40-49 år
- 50-59 år
- 60-69 år
- 70-79 år
- 80-89 år
- 90+

### Befolkning

I mångt och mycket skiljer sig inte befolkningsstrukturen och befolkningsutvecklingen i kust- och skärgårdsområdet från andra landsbygder i Östergötland, Småland eller i södra Sverige. Befolkningen har en tämligen hög medelålder, yngre vuxna flyttar i hög utsträckning från området och andelen äldre är hög.

Befolkningsutvecklingen i området har de senaste åren varit negativ och det är en fortsättning på en mycket lång trend. Vissa delar av området har de senaste åren haft en något positiv utveckling, som i Arkösund och området närmast Västerviks tätort, medan övriga delar har minskat. I stort sett hela skärgårdsområdet har haft en befolkningsutveckling som har varit sämre än genomsnittet i de kommuner som har del i området. På öar utan fastlandsförbindelse har utvecklingen varit sämre än i andra delar av området. Speciellt stor minskning har det varit på öar i Gryts skärgård. Generellt sett

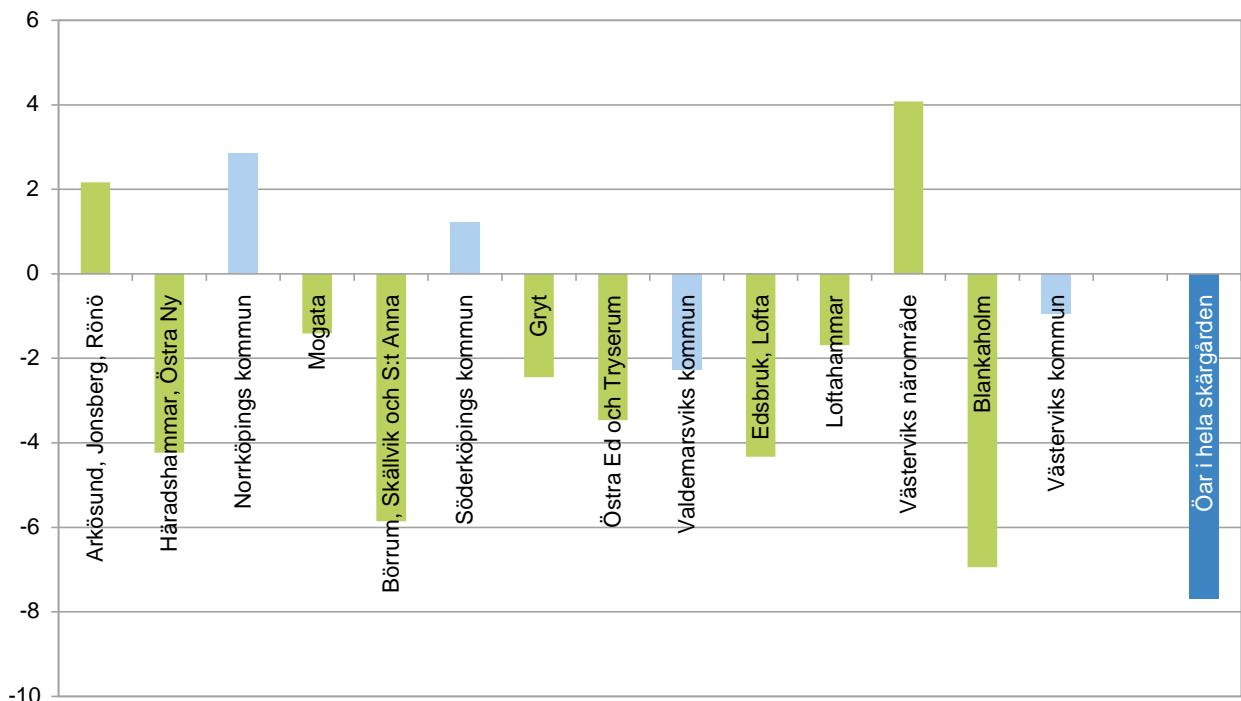
är mönstret att ju längre från större tätorter desto äldre är befolkningen.

Typiskt för landsbygden generellt är att andelen av befolkningen som har utländsk bakgrund är låg och så är även fallet i kust- och skärgårdsområdet.

Befolkningsutveckling i ett område består av två delar: naturlig befolkningsförändring och flyttningsnetto. Naturlig befolkningsförändring är antalet födda minus antalet avlidna. Flyttningsnetto är antalet inflyttade minus antalet utflyttade.

Flyttningsnettot för hela kust- och skärgårdsområdet har de senaste åren varit negativt. Ungefär 50 personer fler har flyttat ut från området än hur många som har flyttat in till det. Dock har flyttnettot varit olika i olika delar av området; Arkösundsområdet och området närmast Västervik har haft en nettoinflyttning

### Befolkningsförändring 2010-2013, procent



Källa: Statistiska Centralbyrån, egen bearbetning

på cirka 20 personer per år de senaste åren. Även Loftahammar och Gryt har haft en positiv inflyttning de senaste åren.

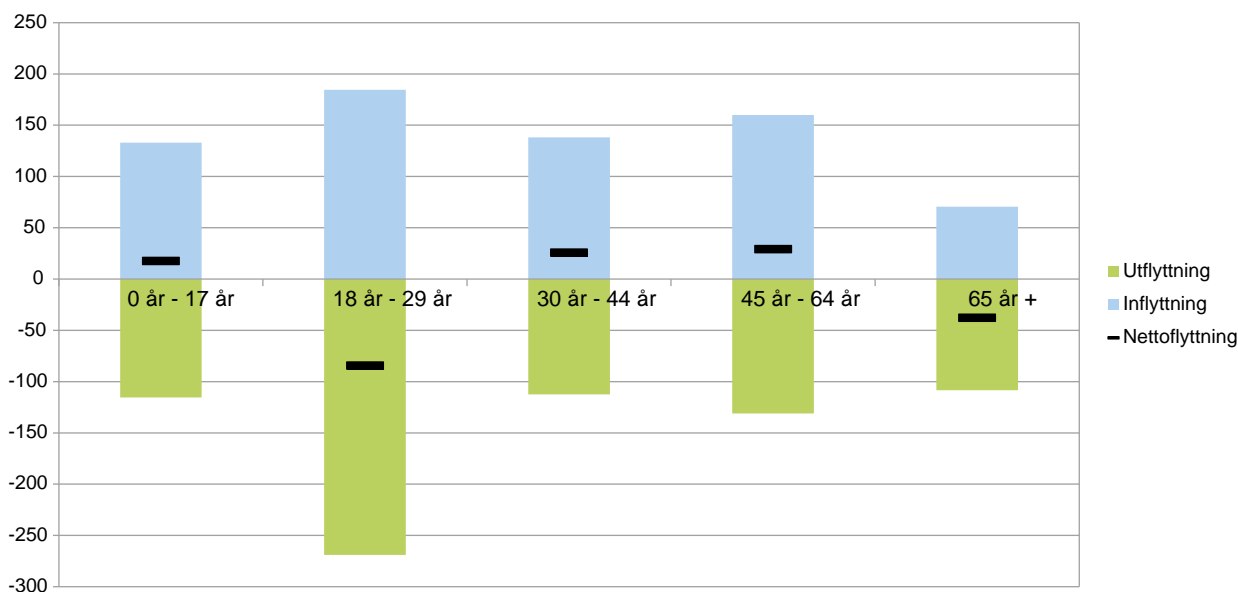
Övriga delar av kust- och skärgårdsområdet har haft en nettoflyttning kring noll eller en negativ nettoflyttning. Särskilt negativ har nettoflyttningen varit i de delar av skärgårdsområdet som ligger i Söderköpings kommun, i områdena öster om Arkösund och i södra delen av Valdemarsviks kommun.

Olika delar av kust- och skärgårdsområdet har haft olika befolkningsutveckling. De delar som har haft den sämsta befolkningsutvecklingen är också de delar som har haft de största negativa flyttnettona. Även om flyttnettona förklarar en stor del av befolkningsutvecklingen så har även den naturliga befolkningsutvecklingen ett stort förklaringsvärde. Denna har varit negativ i praktiskt taget hela skärgårdsområdet de

senaste åren, vilket förklaras med den åldersstigna befolkningen och stora underskott på människor i fertil ålder i området.

Nettoflyttningen till kust- och skärgårdsområdet skiljer sig mellan olika åldersgrupper. Unga vuxna (18-29 år) flyttar i betydligt större grad ut från kust- och skärgårdsområdet än in till det. I åldrarna 30-64 år finns det en positiv nettoflyttning till kust- och skärgårdsområdet, och även bland barn och ungdomar finns en liten positiv nettoflyttning till området. Detta mönster är ganska typiskt för landsbygden generellt, faktiskt för alla områden utom de största regionala och nationella centra. Yngre vuxna verkar söka sig till det utbud som finns i de större orterna och samtidigt är det en period när de flesta bryter upp från sina föräldrar och skaffar sig ett eget boende. Barnfamiljer och människor i medelåldern tenderar att i högre

### Antal inflyttare till skärgårdsområdet i genomsnitt per år 2011-2012, efter ålder





grad än yngre vuxna söka sig till miljöer där själva boendekvaliteterna, snarare än ett externt utbud, utgör ett större inslag. I den äldre delen av befolkningen flyttar fler från området än som flyttar till det. Detta kan antagligen till en viss del förklaras av den relativa brist på närhet till service som finns i området. Speciellt bland den äldsta delen av befolkningen är närhet till service ofta en viktig faktor.

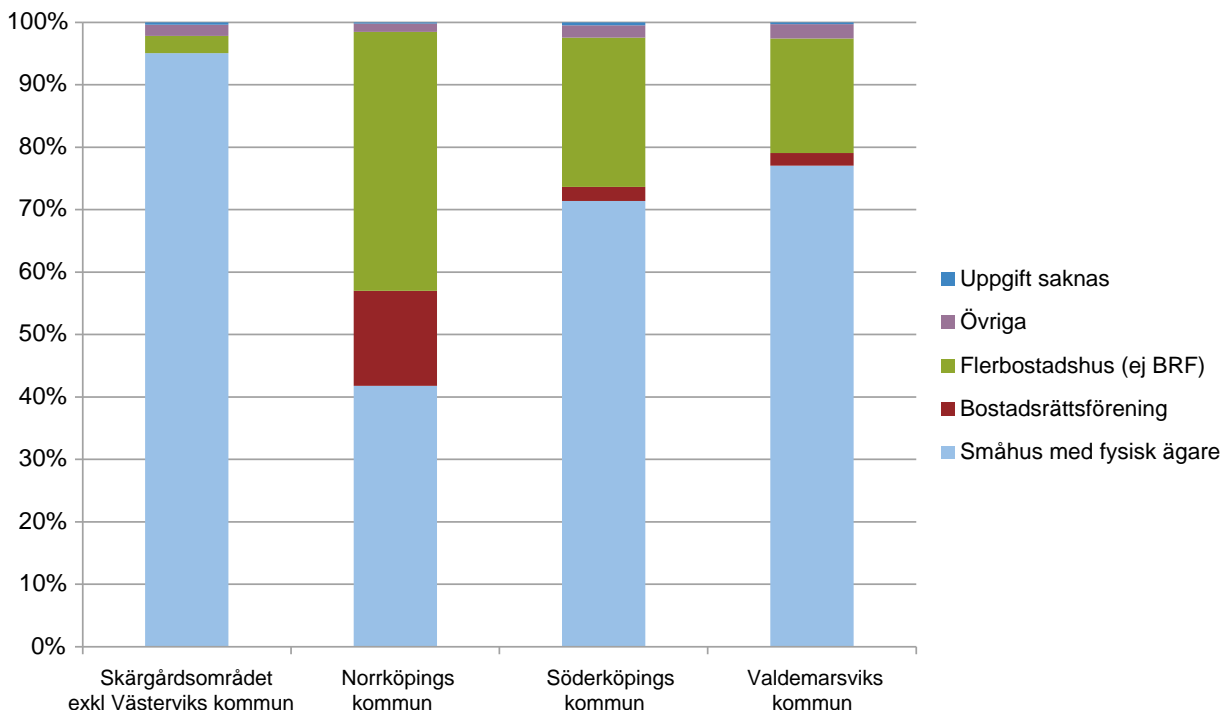
I kust- och skärgårdsområdet finns ett mycket stort fritidsboende och delar av året finns det betydligt fler människor som bor här än de cirka 8 600 personer som är skrivna här. Delårsboende ökar, det vill säga allt fler vistas längre tider i området. Hur många dessa personer är, vilka de är (ålder, kön mm) eller hur mycket av sin tid de tillbringar i kust- och skärgårdsområdet vet vi väldigt lite om. I dagsläget finns det inga standardiserade och

gemensamma system för att samla in information om dessa människor.

Fritidshus idag tenderar att bli permanentboende, dagens fritidshus har ofta en annan standard. Att planera för ett fritidshusboende är föråldrat.

80% av de som bor och har ett arbete arbetar inte i området, utan pendlar för arbete till en större ort. Det skiljer sig inte från andra liknande områden, utan så är det på de flesta ställen. Det betyder att kommunikationsfrågan blir oerhört viktig för befolkningsfrågan. Befolkningsutvecklingen drivs inte av ökad eller minskad tillgång till arbetstillfällen; de aspekterna är frikopplade från varandra.

### Befolkningen efter bostadstyp 2012, procent



Källa: Statistiska Centralbyrån, egen bearbetning

### Boende

Den helt dominerande boendeformen i kust- och skärgårdsområdet, vilket inte skiljer sig från annan landsbygd i landet, är småhus med fysisk person som ägare. Cirka 95 procent av de boende i området bor i en sådan boendeform. Boendeformen kan bestå i att man hyr ett boende av någon annan, men det vanligaste är att man äger sitt eget boende. Utbudet av boendeformer i kust- och skärgårdsområdet är således väldigt ensidigt. För att skaffa sig ett boende i området behöver de flesta kunna finansiera ett köp av ett småhus.

Bostadsmarknaden i kust- och skärgårdsområdet skiljer sig på ett sätt från många andra landsbygdsområden. Kust- och skärgårdsområdet är ett mycket populärt område för fritids- och delårsboende. Skiljelinjen mellan fritidshus och permanentboende är allt annat än knivskarp – det som tidigare har varit ett permanentboende kan idag användas som ett fritidshus och vice versa.

Eftersom fastighetsmarknaden möter två olika typer av köpare – bofasta och fritidshusintresserade – tenderar prisbildningen för småhus att

ligga högre i området än vad den hade gjort om området inte hade varit så intressant för fritidsboende. Antalet potentiella köpare är stort jämfört med andra landsbygdsområden och detta höjer prisnivån. I många landsbygdsområden i andra delar av landet med jämförbar servicenivå, jämförbara avstånd till regioncentra och jämförbara arbetsmarknader är priserna för småhus lägre.

En hög prisbild på småhus kan stänga ute ekonomiskt svagare grupper från bostadsmarknaden som på andra ställen skulle kunna delta på marknaden. Exempelvis finns det grupper bland invandrare, bland småbarnsföräldrar, bland yngre vuxna som kan ha svårt att hitta ett boende i kust- och skärgårdsområdet, dels på grund av prisbildningen på småhus och dels på grund av bristen på alternativa boendeformer.

I kust- och skärgårdsområdet finns idag en intressekonflikt mellan utbyggnad av bostäder – framför allt fritidsbostäder – och bevarande av natur- och rekreationsmiljöer. Trycket är stort på nybyggnation i attraktiva, vattennära lägen.



## Slutsatser och utmaningar

### *Befolkningsstruktur*

I kust- och skärgårdsområdet är en av utmaningarna att befolkningen är åldersstigen och att det finns en obalans i antalet personer i arbetsför ålder och äldre, pensionerade människor. Detta kan på sikt medföra problem med arbetskraftsförsörjning till den service det finns behov av i området och till den arbetsmarknad som finns i området. Det finns ett behov av en mer blandad befolkning i området.

Den rådande trenden är att det finns en nettoutflyttning från området som förstärker den befolkningsstruktur som finns i området. För att en befolkningsökning ska ske i området behöver flyttmönstret få ett annat utseende än dagens. Nettoinflyttningen av yngre vuxna och barnfamiljer måste öka för att befolkningsstrukturen ska kunna ändras.

### *Bostadsmarknadens funktion*

Bostadsmarknadens funktion idag och bostadsmarknadens ensidighet till egenägda småhus kan innebära att grupper inte kan hitta ett boende i området, vilket kan motverka att befolkningen blir mer jämnt fördelad åldersmässigt.

### *Fokusering av bebyggelse och service*

I området har serviceutbudet under lång tid minskat. Ett sätt att möta detta är att fokusera tillkommande bebyggelse till de starkaste orterna i området för att på så sätt öka underlaget för ett varierat utbud av service i dessa orter. Detta skulle även gagna omkringliggande områden. Men den som är beredd att acceptera en något lägre servicenivå från samhällets sida måste även fortsättningsvis få möjlighet att bygga i andra lägen.

En fokusering av nybyggnation till områden där det idag redan finns en tätare bebyggelse skulle medföra att tekniska system och infrastruktur lättare skulle kunna byggas ut än om nybyggnationen sker mer spritt. Men den som är beredd att acceptera en något lägre servicenivå från samhällets sida måste även fortsättningsvis få möjlighet att bygga i andra lägen. Tillkommande nybyggnation bör ske i kommunikationsmässigt goda lägen – även i framtiden kan man anta att de flesta kommer att behöva söka sig till andra områden för att arbeta och få tillgång till olika servicefunktioner. En nybyggnation som koncentreras till ett fåtal platser skulle också innebära att det blir färre intressekonflikter med natur-, kultur- och rekreationsvärden.

## Rekommendationer

### *Utpekade utvecklingsområden för boende, infrastruktur och service*

Kommunerna bör identifiera strategiskt viktiga utvecklingsorter i kust och skärgårdsområdet dit samhällsinsatser fokuseras. I dessa orter bör finnas en långsiktighet i det offentliga serviceutbudet för att signalera en uthållighet gentemot medborgare och privata servicegivare. Dessa orter bör även prioriteras vid infrastruktursatsningar och för kommunikationsmöjligheter.

I gränslandet mellan Västerviks och Valdemarsviks kommuner är det av särskilt stor vikt att kommunerna pekar ut var kommunerna och andra aktörer ska fokusera sina samhällsinsatser.

Större fritidsbebyggelse bör förstärka den ortstruktur som vi vill ska prioriteras, inte motverka. Kommunerna bör verka för en fokusering av tillkommande fritidsbebyggelse till utpekade utvecklingsområden.

Utvecklingsorter och utvecklingsområden bör identifieras och pekas ut för att kunna identifiera intressekonflikter mellan natur- och kulturskydd och utvecklingsbehov. Genom ett tydligt utpekande av var de områdena med

tydligast motsättningar finns rent geografiskt kan intressekonflikterna behandlas innan de eskalerar till konflikter.

### *Varierade boendeformer*

Kommuner och fastighetsbolag bör verka för ett utbud av andra boendeformer än småhus. Offentliga och privata aktörer bör verka för mer varierade boendeformer.

### *Bättre kunskapsunderlag om befolkning och boende*

Kommunerna bör utveckla metoder för att skaffa gemensam och likvärdig kunskap och underlag om hur befolkningen ser ut i området över året; hur många som är permanentboende och fritidsboende. Även hur utvecklingen har sett ut gällande permanentning av fritidsbushusbebyggelse.

### *Samordnat serviceutbud*

Kommunerna och andra offentliga aktörer bör samordna det offentliga serviceutbudet i området för att uppnå samordningsvinster. De bör även hitta former för samarbete med privata servicegivare för att hitta samarbetsformer.



# Infrastruktur och kommunikationer

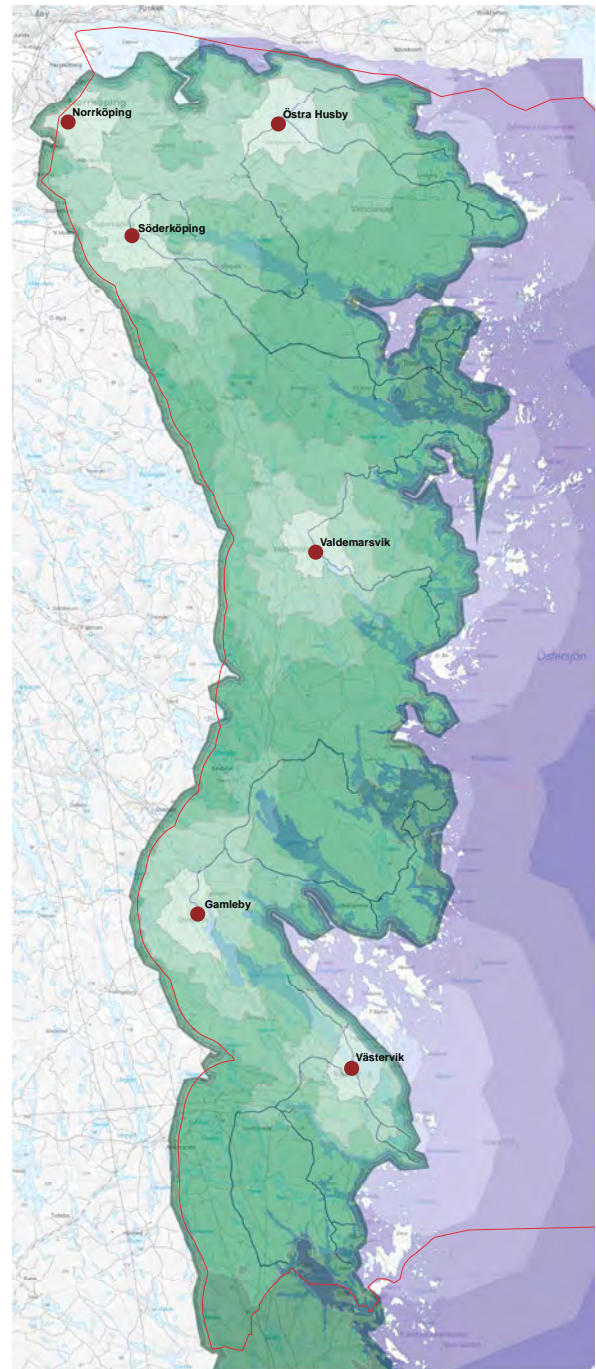
## Väg och järnväg

Väg E22 går som en nerv igenom området. Från väg E22 leder flera vägar ut i skärgården, med öst-västlig riktning. Dessa vägar är av låg standard och även de mer trafikerade (Länsväg 209, 210, 212 och 213) är smala och krokiga och har inte prioriterats i Länstransportsplanen. På land gör terrängen att det är svårt att få till förbindelserna i nord-sydlig riktning, öster om E22 är möjligheterna få. Däremot är det möjligt att sjövägen binda samman de olika kommundelarna och mellan kommunerna. Vattnet ska inte ses som en barriär utan som lösningen på problemet.

Den enda järnväg i området som fortfarande är i bruk är Tjustbanan mellan Linköping och Västervik. Tidigare har det funnits smalspår på sträckorna Norrköping – Arkösund och Norrköping – Söderköping – Valdemarsvik. Idag är endast rester av järnvägsbanken kvar.

### Avstånd till närmaste huvudort/ större serviceort

□ Område	□ 15 min
□ 5 min	□ 30 min
□ 10 min	□ 45 min
□ 15 min	□ 1 timme
□ 30 min	□ 1,5 timmar
□ 45 min	□ 2 timmar
□ 60 min	



## Gång- och cykelvägar

Gång- och cykelvägar är ofta få på landsbygden och i skärgården. Om fler GC-vägar anlades skulle det inte bara underlätta för de boende, utan även bidra till en hållbar turism. Banvallar från de gamla smalspåren finns fortfarande kvar på många ställen. På dessa vallar finns det möjlighet att anlägga GC-vägar som både förbinder olika delar av kustlandet på ett smidigt sätt och bidrar till att lyfta fram kulturmiljöer längs järnvägsstråket.

## Båt- och svävartrafik

Genom att utveckla möjligheterna att åka i framförallt nord-sydlig riktning till sjöss kan skärgården integreras bättre. Sommartid används båt medan vintertid är svävare eller hydrokopter de fordon som kan ta sig fram över isen. Knutpunkterna på land är viktiga för att överföringen mellan landtrafik och sjötrafik ska fungera smidigt.



FYRUDDEN FOTO: BRITA NORDHOLM



## Kollektivtrafik

Kollektivtrafik finns och den fungerar som ett komplement till bil och båt. Det finns vissa brister i kollektivtrafiken som behöver åtgärdas. Tidtabeller vid hållplatserna för båttrafiken saknas och utmärkningen av hållplatserna är otydlig. Exempelvis finns i Östergötland inga utpekade bryggor för kollektivtrafiken. Man kan inte ta med sig cykel ombord på buss, tåg och båt, vilket försvårar för cyklister. Kollektivtrafiken med båt bör även kunna ta resenärer som inte är boende i skärgården för att stötta turismutvecklingen.

Den som vill åka kollektivt från Valdemarsvik till Västervik behöver först åka till Norrköping, Söderköping eller Åtvidaberg för att göra ett byte. Resan tar som snabbast 2 timmar och 30 minuter. Tiden det tar att köra bil är cirka en timme. Det är ett problem att resor över länsgränsen inte fungerar på ett smidigt sätt. Kollektivtrafik till sjöss utgör en viktig funktion för att binda samman såväl öar som kustlandet i nord-sydlig riktning.

På sommaren blir kollektivtrafik med båt hårt belastad. Kollektivtrafikmyndigheterna prioriterar de boende, vilket gör turister osäkra på sina möjligheter att ta sig ut till skärgården. Den kommersiella kollektivtrafiken är ofta mycket dyrare men är ett bra och nödvändigt komplement till den skattefinansierade kollektivtrafiken.

Att bytet mellan olika trafikslag kan ske på ett smidigt sätt är också en fråga som är viktig för att fler ska åka kollektivt. Pendlarparkering med såväl bilplatser och bra cykelparkeringar underlättar för resenären. Nya metoder som mobilsamåkning kan vara ett komplement till traditionell kollektivtrafik och det är bra om offentliga aktörer kan stötta genom exempelvis en bra hemsida för bokning av resor.



Karta över kollektivtrafiken

□ Område  
 □ Hållplatser

● Knutpunkt



## Bredbandsfiber och mobilt bredband

I både Östergötlands län och Kalmar län pågår en utbyggnad av bredbandsfiber. Detta sker till stor del tack vare monetärt EU-stöd och statligt stöd, samt kommunalt stöd vid genomförande. Detta är en otroligt viktig infrastruktur för skärgården och kustlandet som skapar förutsättningar såväl företagsetablering och befolkningsökning. Även mobilt bredband har god täckning, men det kan förbättras. Användartoppar på sommaren orsakar låga hastigheter och osäkra uppkopplingar.

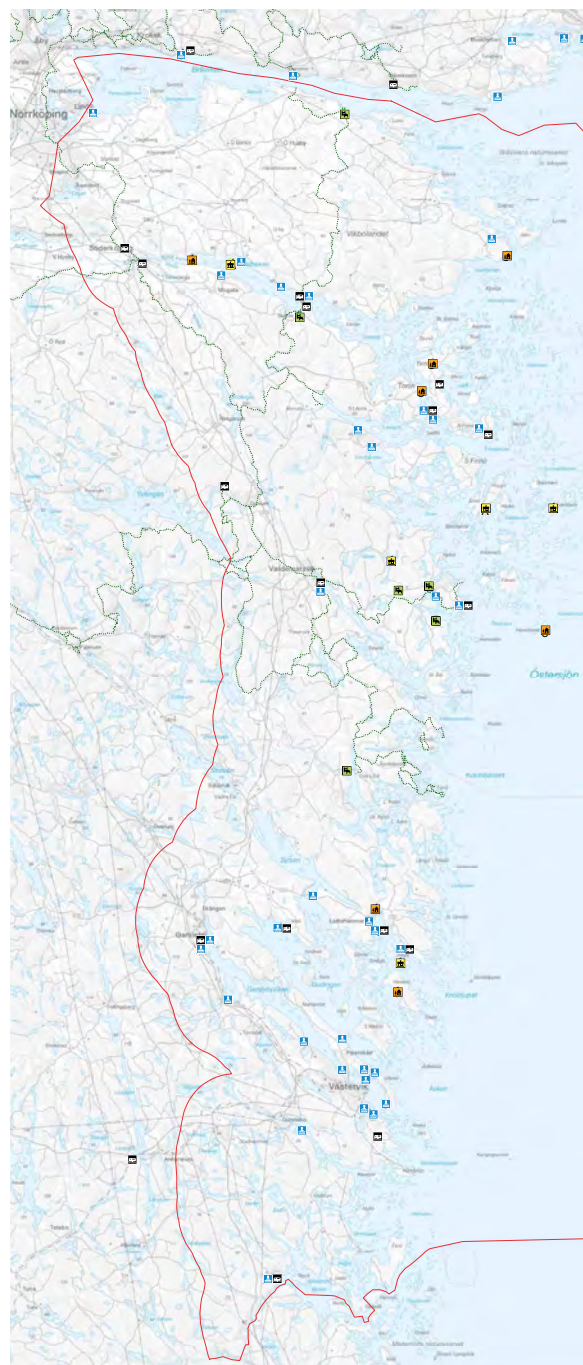
Den stora framgångsfaktorn i utbyggnaden av bredbandsfiber till landsbygden har varit den goda samverkan som finns mellan kommunerna och byalagen. Det finns förhoppningar om att det ska gå att bygga vidare på det lokala engagemanget även i andra samhällsbyggnadsfrågor.

## Allmänna platser

(badplatser, bryggor mm)

Även om kommunerna inte äger mycket mark i skärgården och kustlandet finns det kommunalt ägda platser, ofta badplatser eller bryggor. Om kommunen inte hävdar och sköter dessa platser sker ofta en smygprivatisering. För att säkerställa att det finns allmäntillgängliga badplatser och strövområden är det viktigt att kommunerna sköter sin mark och informerar om allemansrätten.

Välskötta och tillgängliga badplatser och bryggor är viktiga för att säkerställa allmänhetens tillgång till kustlinjen.



Logimöjligheter och offentliga badplatser

- Vandringsleder
- Område
- 🏕️ Camping
- 🏨 Hotell
- 🏠 Stugor
- 🏡 Vandrarhem
- 🌊 Badplats

## Vatten och avlopp

Vatten- och avlopp är en bekvämlighet som finns i de flesta nybyggda eller renoverade fritidshus. Det är inte ovanligt att det blir brist på dricksvatten i skärgården på sommaren. Det finns också en risk att ett ökat vattenuttag orsakar saltvatteninträngning i dricksvattenbrunnar. Spridd bebyggelse och hög skyddsnivå på avlopp i skärgården och kustlandet innebär stora krav på de enskilda anläggningarna. Detta innebär i sin tur att det finns flera fördelar med att samordna bebyggelsen och anlägga gemensamma avloppsanordningar eller reningsverk. Det finns idag ett antal reningsverk i området, både kommunala och privata. Behovet av att samordna reningen av avloppsvatten i gemensamma lösningar ökar då kraven på rening är så pass höga att det blir kostsamt att anlägga enskilda reningsanläggningar.

## Avfallshantering

De som bor på bebodda öar utan fastlandsförbindelse är själva tvungna att lämna sitt avfall på anvisad plats på fastlandet. Detta kan bli ett problem vintertid då det inte är möjligt att använda båt. Detta innebär att de bosatta blir tvungna att skapa ett system för mellanlagring av avfall. Ur ett näringslivsperspektiv är det också viktigt att kommunerna säkerställer likvärdig avfallshantering för skärgårdsföretag som på fastlandet.

## Slutsatser och utmaningar

### *Säsongsvariationer i infrastrukturbelastningen*

I kust- och skärgårdsområdet finns ett problem med överbelastning på infrastruktur under sommarmånaderna. Det gäller så väl vatten- och avlopp som vägar, mobilt bredband och kollektivtrafik med båt.

### *Stora kostnader medför ökad osäkerhet*

Infrastrukturen i Östergötlands och Smålands kust och skärgård är eftersatt och inte utbyggd för den höga belastning som sker sommartid. Investeringskostnaderna är därför ofta höga och därmed finns en osäkerhet om lönsamheten i att bygga ut eller investera i infrastrukturen i skärgårdsområdet och kusten. Detta kan skapa en negativ spiral där potentiella företagare, inflyttare och turister väljer bort skärgården och kusten, och på så vis ökar osäkerheten.

Om kommunerna skapar förutsättningar för och stöttar utvecklingen inom området så kan osäkerheten minska. Det finns en stor utvecklingspotential för bättre kollektivtrafik, framför allt för fritidsaktiviteter. Samordning mellan kommunerna inom turism och besöksnäring har också en utvecklingspotential.

### *Samtrafik är nödvändigt*

Samtrafik, att skolbussar kan ta med andra resenärer, är också ett sätt att möjliggöra för fler att använda kollektivtrafiken. I dagsläget är kollektivtrafiken med båt till för den som bor i skärgården. Som turist är möjligheterna små att utan egen båt ta sig till skärgårdsöar utan landförbindelse. Resor över kommun och länsgränsen, samt byten mellan olika kollektivtrafikslag måste underlättas. Metoder för att främja samåkning bör utvecklas.

## Rekommendationer

### *Utpekade utvecklingsområden för boende, infrastruktur och service*

Kommunerna bör identifiera strategiskt viktiga utvecklingsområden i kust och skärgårdsområdet. Genom att fokusera infrastrukturen till utvalda utvecklingsområden kan både kostnaderna minska och effektiviteten öka.

Turister, potentiella inflyttare och investerare får säkra målpunkter där de tekniska förutsättningarna finns.

Knutpunkter och utvecklingsområden bör lokaliseras på ett sätt så att hela skärgården täcks in. Detta underlättar för möjligheten att kunna bo och verka i hela skärgården. Ett jämnt avstånd mellan hamnar med serviceanläggningar underlättar för båtturisten och möjliggör också för att på sikt utveckla kollektivtrafik med båt i nordsydligt riktning eller för kommersiell kryssningstrafik.

### *Strategiska beslut i kommunala planer*

Kommunerna bör se till att nyckelvägar i området (väg 209, 211, 212 och 213) lyfts fram i de egna översiktsplanerna.

### *Tillgång till bredband och mobil telefoni*

Kommuner och kommersiella aktörer bör främja utbyggnad av bredband och mobilt bredband och säkra kapaciteten under hela året. Mobiltäckning är en viktig utvecklingsfråga, särskilt för besöksnäringen. Täckningen bör vara god i hela skärgårdsområdet.

### *Ökad tillgänglighet*

Det krävs ett helhetstänk, ett systemtänk med fokus på hela resan, för att infrastrukturen ska underlätta för resenären att byta färdmedel. Kedjan buss och båt måste fungera och det måste finnas parkeringsplatser vid kollektivtrafikens angoringsplatser/hållplatser för båtarna. Det bör finnas vindskydd och trafikinformation vid hållplatserna. Även hållplatserna på öarna måste markeras och få ett nummer.

Gränslandet är mycket viktigt att arbeta med, inte minst vad gäller kollektivtrafik över länsgränsen. Kollektivtrafikansvariga bör utgå från en sammanhängande skärgårdssträcka och hitta en lösning för sträckan som helhet.

### *Förbättra samverkan mellan aktörer*

Samordning av turism- och besöksnäringen mellan kommun och näringsidkare och mellan kommunerna behövs. Ett exempel på lösningar där samverkan mellan privata och offentliga aktörer krävs kan vara paketerbjudande för turister, till exempel ö-luffa mellan Norrköping och Västervik. Målpunkterna i dessa paket bör sammanlänkas med infrastrukturella knutpunkter.



# Service – kommersiell och offentlig

Service är ett brett begrepp som inkluderar såväl kommersiell som offentlig service. Med service avses här livsmedelsbutiker, drivmedelsstationer, post, förskola, skola, vårdcenter och liknande. Tillgång till service har stor betydelse för såväl bofasta, delårsboende och besökare och är också en förutsättning för ett livskraftigt företagande på landsbygden. Om tillgängligheten till service är bristfällig, försvåras i hög grad det dagliga livet. Generellt sett går utvecklingen mot att service koncentreras till vissa punkter och medborgaren förväntas göra alltmer själv.

Människors behov ser likadana ut oavsett om vi befinner oss på landsbygden, i skärgården eller i staden. Däremot kan lösningarna skilja

sig åt. En stor del av befolkningen tillbringar bara delar av sin dag på landsbygden, vilket betyder att för många är bristande tillgång till servicefunktioner inte något problem – man besöker ändå en större tätort dagligen och kan där få sitt behov av service tillgodosett. Problemen blir mer påtagliga för den del av befolkningen som av olika anledningar sällan kommer till någon större ort. Här ligger den inbyggda konflikten; en stor del av befolkningen får sina servicebehov tillgodosedda i en större tätort, vilket gör att man inte använder den lokala service som erbjuds. Underlaget minskar därmed, vilket leder till att butiker och andra servicefunktioner inte längre överlever – och servicen för de som verkligen behöver den försämras.

## Kommersiell service

Livsmedelsbutiker och drivmedelsstationer medverkar till livskraftiga landsbygdsområden, men har många gånger problem att klara sig kommersiellt. Butikerna har problem med varuleveranser, tuffa inköpsvillkor och svårigheter att få vara serviceinrättningar för andra aktörer. Här spelar också kundernas köptrohet en avgörande roll.

Livsmedelsbutikernas betydelse ökar genom att de ofta erbjuder den sista service som finns kvar på orten. När posten, banken och bensinstationen har slagit igen, kanske det är butiken som svarar för denna service. Butiken är ombud för exempelvis Systembolaget, Posten, Apoteket, Svenska Spel/ATG och paketutlämning. Butiken på landet är inte bara ett inköpställe – den är ofta även en viktig träffpunkt. Många av de mindre affärer och serviceställen som finns kvar på landsbygden hotas av nedläggning på grund av sviktande underlag och rationaliseringskrav. På öarna finns ett fåtal mindre sommarbutiker med begränsat sortiment. Kundunderlaget varierar kraftigt med årstid och väderlek. Under några få sommar månader med fint väder anländer många besökare och delårsboende, vilket gynnar den kommersiella servicen.

Ett problem som drabbar såväl företagare som enskilda, föreningar och besökare är försämrade förutsättningar för kontanthantering på landsbygden. Alla i samhället ska ha tillgång till grundläggande betaltjänster till rimliga priser. Det betyder att det ska finnas möjlighet att ta ut kontanter, betala räkningar och sätta in dagskassor på bankkonto.

Många servicefunktioner är idag kopplade till internet och utbudet av e-tjänster ökar kontinuerligt. Bredband och mobil telefoni är en del av infrastrukturen och blir allt mer en förutsättning

för service och informationsutbyte. Med många människor på samma plats, blir det ofta överbelastning på det mobila telenätet, som inte har kapacitet till mångdubbel användning. Detta ställer krav på flexibilitet i resurser för såväl sommarens högsäsong som vinterns lågsäsong.

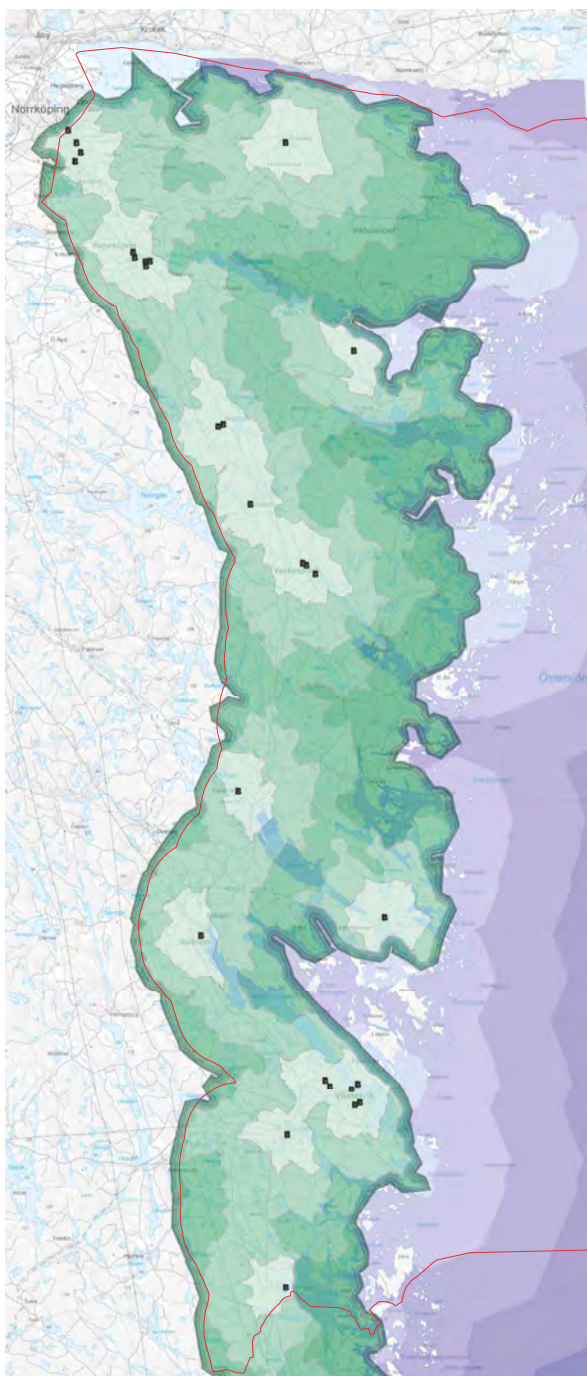
## Offentlig service

Ett tillfredsställande serviceutbud är viktigt för en levande landsbygd och skärgård. Det finns en kommunal grundservice som kanske har en ännu större betydelse på landsbygden. Förskolor och skolor, skolskjuts, hemtjänst och anpassat boende är viktiga verksamheter, som många gånger har en vidare betydelse på landsbygden än vad de har i staden. Det är viktigt att det finns god tillgänglighet till skolor. En utmaning är vikande elevantal. I takt med att skolorna blir färre, blir resorna med skoltaxi, båt, buss eller privat bil längre.

Kollektivtrafik finns och fungerar som ett komplement till bil. Lokal kollektivtrafik finns, men den är ofta gles och har låg turtäthet. I Östergötlands skärgård finns även kompletteringstrafik med båt.

Kollektivtrafik ger tillgänglighet till service. Ökat pendlande påverkar också förskola, skola, lokalt näringsliv, föreningsliv och annan service.





**Avstånd till närmaste lanthandel, dagligvarubutik och drivmedelsstation (helårsöppna)**

□ Område

B Butik

Restid

5 min

10 min

15 min

30 min

45 min

60 min

Restid

15 min

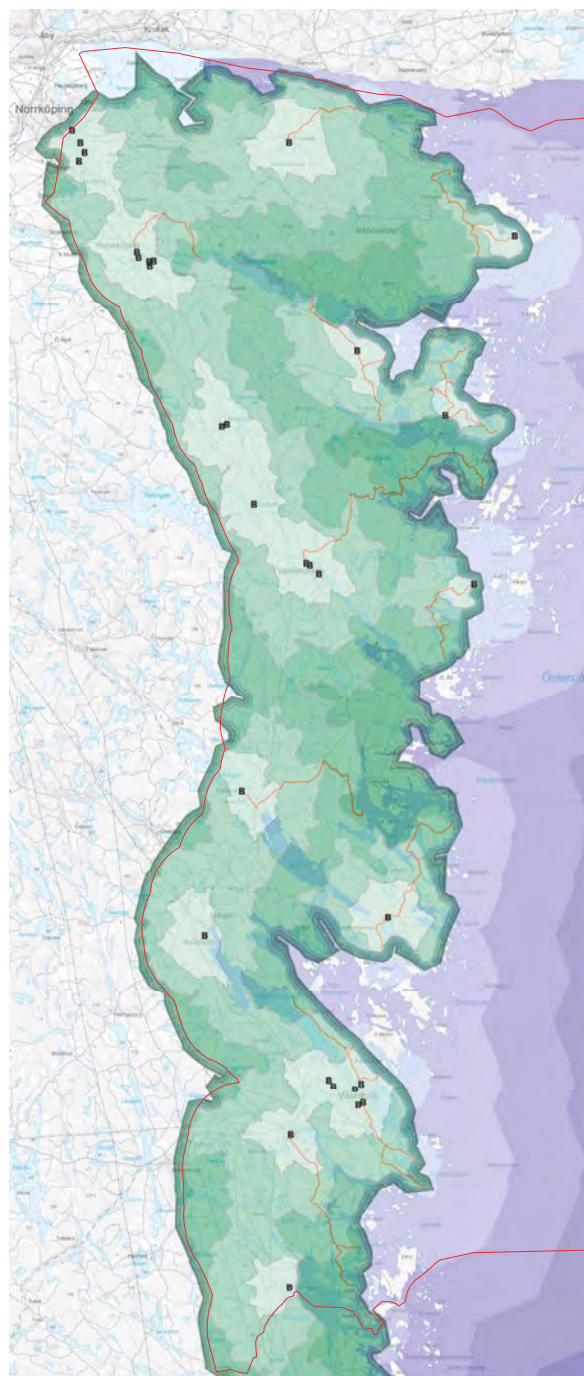
30 min

45 min

1 timme

1,5 timmar

2 timmar



**Avstånd till närmaste lanthandel, dagligvarubutik och drivmedelsstation (inklusive sommaröppna)**

□ Område

B Butik

Restid

5 min

10 min

15 min

30 min

45 min

60 min

Restid

15 min

30 min

45 min

1 timme

1,5 timmar

2 timmar

## Slutsatser och utmaningar

### *Fungerande service*

En grundförutsättning för att kust- och skärgårdsområdet ska vara attraktivt för boende och besökare är tillgång till en väl fungerande service. Serviceutbudet är inte statiskt utan måste kontinuerligt anpassas till ändrade förutsättningar beroende på ekonomisk situation och nya tekniska landvinningar. Den snabba förändringstakten i samhällsutvecklingen kräver en innovativ ansats i synen på service. En tydlig och nödvändig framgångsfaktor är starkt lokalt engagemang, en väl fungerande lokal organisation och en väl fungerande dialog och engagemang från det offentliga och privat sektor.

### *Innovativa servicelösningar*

Invånarnas behov och levnadsmönster har förändrats under senare decennier. Nya köpbeteenden, pendlingsmönster, e-handel och andra externa faktorer påverkar serviceutbudet och servicebehovet, vilket kräver lyhördhet från handlare för att möta upp dessa krav. Utveckling av lokala servicelösningar skapar inte som ensam faktor tillväxt på en plats, men är en viktig och avgörande faktor. Service bygger attraktivitet som en stark tillväxtfaktor. Innovativa lösningar och lokalt samarbete kan öka platsernas attraktion och utbudet av service.

### *Bredband och mobil telefoni*

Väl fungerande kommunikationer, servicefunktioner och välbevarade och attraktiva miljöer bidrar generellt till goda förutsättningar för verksamheter inom såväl traditionella som nya näringar. Utbyggt bredband och mobil telefoni är grundläggande förutsättningar för fortsatt boende i skärgården, att nå nya målgrupper av boende, för att verksamheter ska kunna utvecklas och växa och för att besökare ska finna kusten och skärgården som ett attraktivt

besöksmål. Nya levnadsmönster med ökat delårsboende i skärgården och människor med nya typer av verksamheter som kan skötas från skärgården tillför också skärgården nya möjligheter. Det blir lätt överbelastning på bredband och mobil telefoni under sommartid när många besökare och turister befinner sig i skärgården.

### *Säsongsvariation*

Olika stort kundunderlag och efterfrågan under året skapar både möjligheter och problem. Sortiment och utbud ökar för kommersiell service under sommaren, medan det minskar övriga månader. För den offentliga servicen är detta negativt, eftersom skatteintäkterna inte motsvarar den service delårsboende kan förvänta sig av exempelvis hemtjänsten. Besökare under sommaren utgör en betydande del av underlaget för den kommersiella servicen, varför en expansion av besöksnäringen innebär att servicen kan utvecklas och därmed förbättras även för den bofasta befolkningen.

## Rekommendationer

### *Utpekade utvecklingsområden för boende, infrastruktur och service*

Skapa förutsättningar för en rimligt god servicestruktur genom att kommunerna pekar ut vissa områden som strategiskt viktiga serviceorter och knutpunkter på lång sikt. Aktualisera långsiktiga strategier för service på utpekade orter, exempelvis kommunal varuförsörjningsplan (kommun, länsstyrelse/region), annan kommunal service och byggnadsplaner. Detta bör återspeglas i kommunernas översiktsplaner.

### *Samordnat serviceutbud*

Öka samordning och innovativa lösningar av livsmedelsbutiker och annan service för att

stärka närservicen. (Handlare, kommuner, länsstyrelsen och andra aktörer)

#### ***Stöd till kommersiell service***

Kommun och Region ska underlätta för livsmedelsbutiker och drivmedelsstationer att utveckla sin verksamhet.

#### ***Utveckla besöksnäringen***

Etablera samverkan mellan näringsidkare, turistorganisationer och föreningar för att skapa förutsättningar för längre turistsäsonger och marknadsför skärgårdens attraktionskraft som en helårsupplevelse. Mobilisera bygden till nya innovativa lösningar som bevarar och utvecklar landsbygden.

#### ***Tillgång till bredband och mobil telefoni***

Kommuner och kommersiella aktörer bör främja utbyggnad av bredband och mobilt bredband och säkra kapaciteten under hela året i hela området. Fortsatt satsning och uppmuntran till så kallade byalagslösningar, det vill säga utbyggnad i samverkan med det lokala civilsamhället, lokala föreningar och entreprenörer.

#### ***Förbättra samverkan mellan aktörer***

Ökad samverkan över kommun- och länsgränser med skola, förskola och hemtjänst för att med gemensamma lösningar skapa bättre flexibilitet.



# Näringsliv och arbetsmarknad

## Näringsliv

I jämförelse med Östergötland som helhet så står de areella näringarna i kust- och skärgårdsområdet för en stor del av sysselsättningen, medan det offentliga står för en mycket liten andel.

Kust- och skärgårdsområdets näringsliv är varierat och består till största delen av små och medelstora företag. Många är verksamma i tjänstesektorn och småskalig tillverkningsindustri. Det är även vanligt att en person är verksam i flera olika näringsgrenar. Såväl kunder som ägare finns lokalt, vilket medför att företagen är mindre påverkade av omvärlden. Hantverkare som är verksamma i området har en stor del av sina kunder bland de delårsboende.

Många serviceföretag som butiker, drivmedelsstationer och restauranger kan erbjuda sina tjänster året om tack vare en stark försäljning under sommaren. Då många i området arbets- och studiependlar till tätorter utanför området så finns en risk att inköp av dagligvaror görs på arbets- eller studieorten, vilket försvagar ekonomin i områdets företag.

Näringslivets aktörer har god kännedom av varandra, men länsgränsen utgör ett hinder då företag som är geografiskt nära varandra tillhör olika organisationer och stöttas av olika näringslivsbolag som i sin tur inte samverkar. Även arbetskraften har svårt att röra sig över

länsgränsen då kollektivtrafikens aktörer inte samverkar.

Tidigare var de areella näringarna mycket viktiga för skärgårdsborna och den huvudsakliga inkomsten var ifrån fiske och jordbruk. Fisket, som var kanske den viktigaste inkomstkällan, är i dagsläget en näring som försörjer en handfull utövare. Jordbruket med betesdjur är desto viktigare både som inkomstkälla för utövaren men också ur ett turistiskt perspektiv, då djuren håller landskapet öppet och på så sätt bibehåller landskapskaraktären. Dålig lönsamhet för skärgårdslantbruket är ett hot mot fortsatt drift. EU:s stöd till svenskt lantbruk är tyvärr dåligt anpassade för den typ av lantbruk med betesdrift på många små öar som är vanlig i Östergötland och Smålands skärgårdar.

Strandskyddslagens utformning innebär att det finns möjlighet att ge dispens för utvidgning av befintlig näringsverksamhet om utvidgningen inte kan ske utanför strandskyddsområdet. En strandskyddsprövning av ny näringsverksamhet måste däremot grundas på något av de övriga skälen (enligt 7 kap 18 c § Miljöbalken) exempelvis att området redan är taget i anspråk eller att det behövs för att tillgodose ett angeläget allmänt intresse som inte kan tillgodoses utanför strandskyddsområdet. Strandskyddsbestämmelserna omfattar inte åtgärder som behövs för areella näringar som

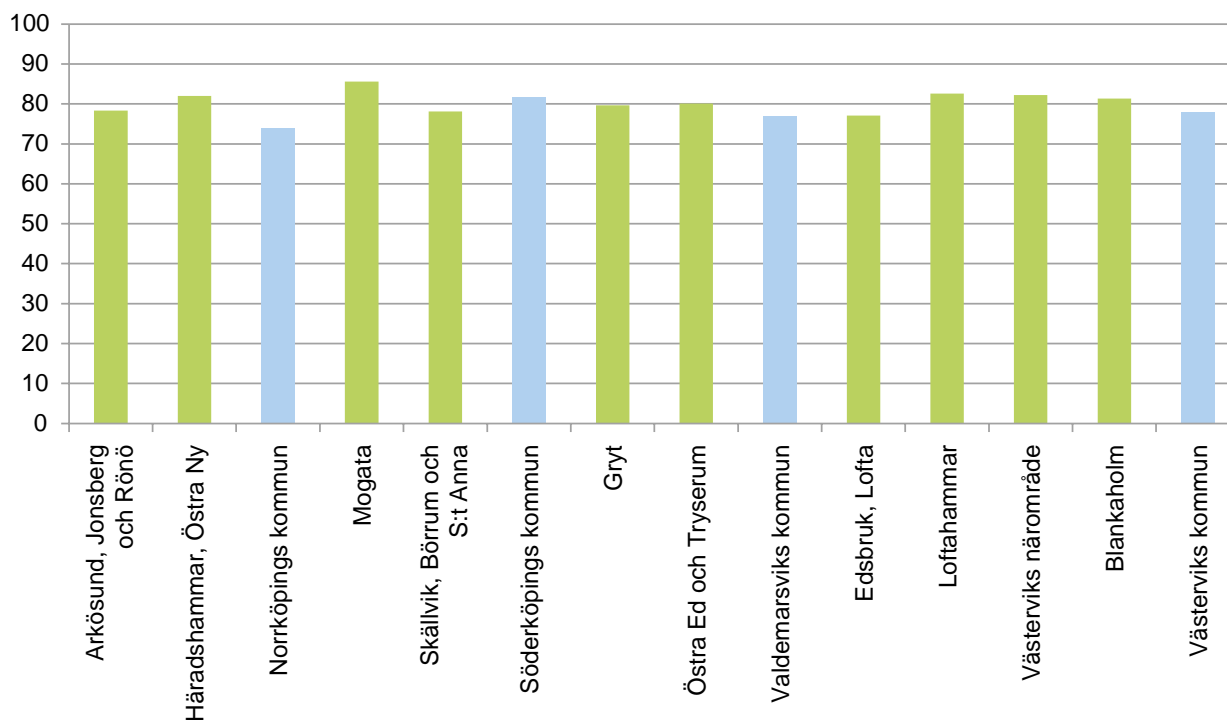
jordbruk, skogsbruk och fiske (dock ej bostads-  
hus). Strandskyddslagens har stor betydelse  
för på vilket sätt området kan utvecklas.  
Kommunerna kommer att verka för en anpass-  
ning av strandskyddet utifrån de speciella för-  
utsättningar som gäller i kust- och skärgårds-  
området.

Ett ökat delårsboende där personer i arbetsför  
ålder kan arbeta på distans blir allt vanligare  
förekommande. Ökat delårsboende genererar  
också ökad lokal omsättning i det lokala nä-  
ringslivet.

Förutsättningar för nya verksamheter bör upp-  
muntras. Här kan nämnas ekosystemtjänster  
vattenbruk i form av odling av fisk och musslor  
och grön hälsa, det vill säga använda gården  
och djuren för att rehabilitera människor.

## Sysselsättningsgrad 20-64 år, 2012

### Andel sysselsatta, procent



I diagrammet framgår hur stor andel av den bofasta befolkningen som har ett arbete i skärgårdsområdets olika delar. Andelen av de fyra skärgårdskommunernas totala befolkning finns med som referens.

## Arbetskraft

Utbildningsnivån på landsbygden generellt är lägre än i de större orterna och detta gäller även för skärgårdsområdet. Det innebär att det kan vara svårt för företag och kommuner med behov av specialistkompetens/akademiker att få tag på arbetskraft.

Arbetsmarknaden i området är i huvudsak koncentrerad till de mindre tätorterna och antalet småföretagare är mycket större i området än i övriga Östergötland. Mångsyssleri är mycket vanligt bland de mindre företagen, man snickrar halva dagen, serverar turister och transporterar gods eller person resterande timmar. Under sommarmånaderna ökar behovet av arbetskraft till framför allt till de många företag som serverar turister.

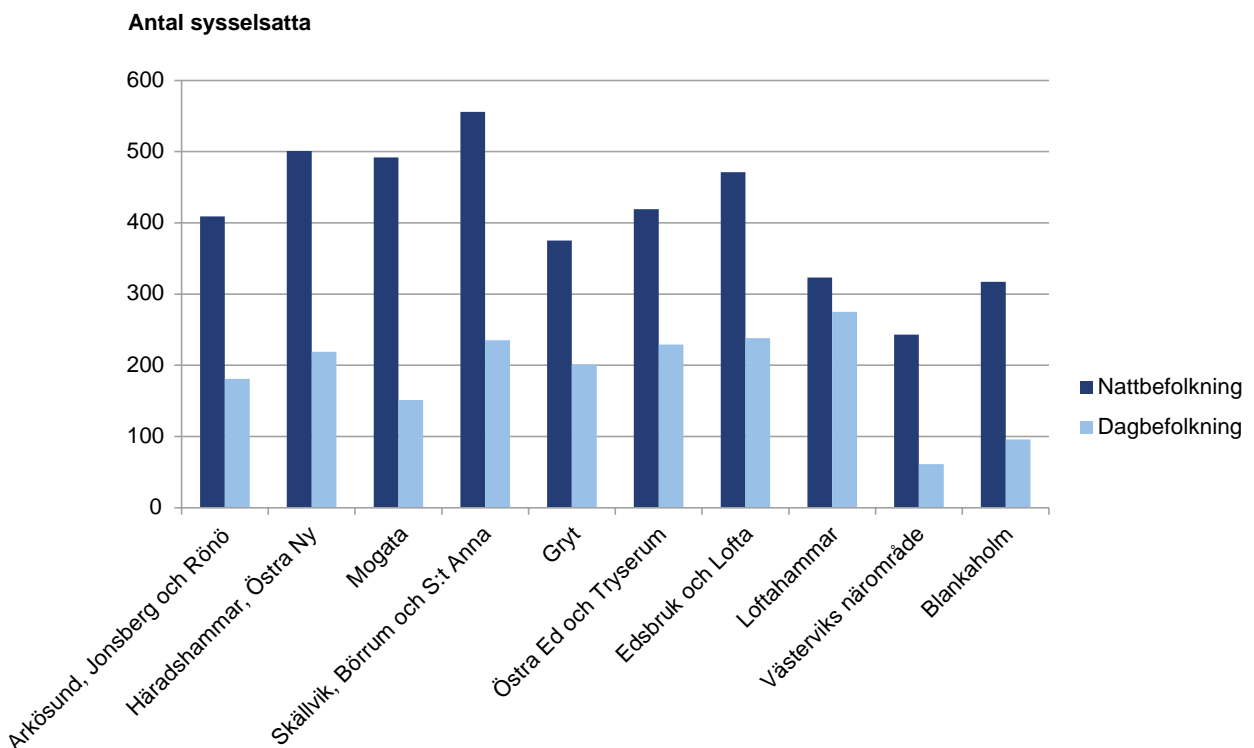
## Infrastruktur

Infrastrukturen till området är begränsad och det är svårt att pendla från centralorterna till arbetsplatser ute i området. Detta, i kombination med avstånd och dåliga vägar, gör det svårt att rekrytera personal till verksamheterna.

Ö-baserade företag blir ofta ansvariga för att själva transportera sitt avfall till stationen då kommunerna bara ansvarar för hanteringen av sopor på fastlandet. Bristen, och olikheten, på renhållning/sophämtning i området är en hämsko för företagens utveckling.

Mobiltelefoninätet och bredbandsnätet är inte tillräckligt utbyggt i området. Det blir extra kännbart under sommaren då befolkningen i området ökar. Företag som är beroende av mobilnätet för betaltjänster har det svårt under högsäsong.

## Sysselsatt dag- och nattbefolkning 2012



Källa: Statistiska Centralbyrån, egen bearbetning





## Besöksnäring

Besöksnäringen är växande och ser en möjlighet i förlängda säsonger. Det ökade intresset för friluftsturism är en möjlighet för vår i stort orörda skärgård med rika natur- och kulturområden. Genom ökad kunskap om varandras produkter kan upplevelsepaket byggas och på så sätt förlänga besökarens vistelse i området.

Områdets varumärken (Tjust, Västervik, Gryt, Sankt Anna och Arkösunds skärgård) förmedlar en känsla av småskaligt, lokalt, tradition och skärgård och används mer och mer i marknadsföringen av områdets produkter.

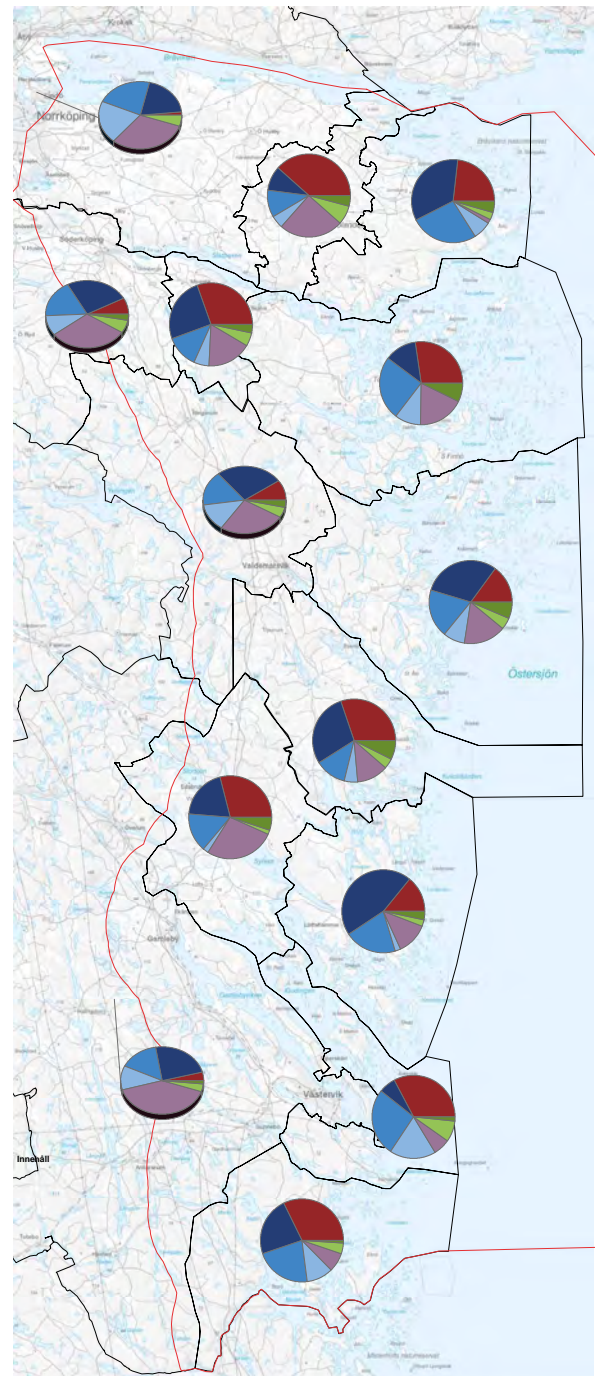
Ö-baserad besöksnäring är i större behov av utbyggd kollektivtrafik än landbaserad. Bristen, och olikheten, på kollektivtrafik i området är en hämsko för företagens utveckling.

Områdets gemensamma identitet försvagas av starka lokala identiteter och en tydlig länsgräns. Det gör det svårt att genomföra gemensamma marknadsföringsinsatser för områdets besöksmål och produkter.

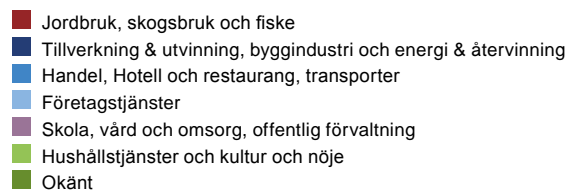
## Kapital

Tillgången till investeringskapital på landsbygden är generellt sett begränsad, men de lokala sparbankerna är en styrka för sina respektive områden då dessa ofta har större lokal känedom och investeringsvilja än storbanker.

Värdet på lantbruksfastigheter i skärgården överstiger vida det belopp som fastigheten avkastar, vilket kan vara till fördel om man vill differentiera sitt lantbruksföretag och till exempel bygga stugor för uthyrning eller starta annan verksamhet.



Andel sysselsatta per näringssektor



## Slutsatser och utmaningar

### *Näringsliv*

Kust- och skärgårdsområdet har en stor potential ur ett besöksnäringssperspektiv. Området ligger geografiskt bra till med goda kommunikationer till regionens centra. Bristen på infrastruktur och service i de mer perifera delarna kan vara det största problemet och det som också hämmar tillväxten i turistföretagen och gör säsongen kortare än vad den egentligen borde vara. Bättre infrastruktur är en av de stora utmaningarna för att på sikt behålla en året-runt-boende arbetsför skärgårdsbefolkning som utgör grunden för all verksamhet, även de säsongsföretag som bara lever under några korta sommarveckor.

Satsning på nya verksamheter bör stimuleras och uppmuntras. Det görs nu en nationell satsning på att utveckla vattenbruket, det vill säga öka odlingen av fisk med modern och miljövänlig teknik. I området finns gårdar och ekonomibyggnader som kan användas för odlingsanläggningar.

### *Livskraftiga företag*

En utmaning är att skapa förutsättningar för fler livskraftiga företag inom besöksnäringen och att förlänga säsongen för turism och friluftsliv för att därigenom bredda basen för näringsverksamhet.

### *Arbetskraft*

Bristen på utbildad arbetskraft, både akademiker och yrkeskunniga, är ett hinder för både kommun och företag.

### *Infrastruktur*

Vägarna i området är av naturen "återvändsgator". Dessa hamnar ofta längre ner på investeringslistan än de som är en del i en större struktur. De är dock väldigt viktiga för områdets boende och näringsliv.

### *Besöksnäring*

Turismnäringen begränsas av att sommaren är kort och av att en stor del av årsinkomsten måste genereras på några få veckor. De som är verksamma i branschen måste hitta flera ben att stå på och är beroende av att pusslet av sysslor går ihop. Hittar personerna inte sysselsättning under resterande delen av året så kan resultatet bli att besöksmål och övernattningsmöjligheter försvinner under högsäsong.

### *Kapital*

Tillgången till investeringskapital på landsbygden är generellt begränsad, men de lokala sparbankerna är en styrka för sina respektive områden då dessa ofta har större lokal känedom och investeringsvilja än storbanker. Värdet på lantbruksfastigheter i skärgården överstiger vida det belopp som fastigheten avkastar, vilket kan vara till fördel om man vill differentiera sitt lantbruksföretag genom att till exempel bygga stugor för uthyrning eller starta annan verksamhet.

## Rekommendationer

### ***Främja företagandet***

Underlätta för såväl befintliga företag som nyföretagare att utveckla sina verksamheter. Egenföretagandet är och förblir en viktig del av områdets näringsliv. Kommuner, myndigheter och organisationer bör skapa goda förutsättningar och uppmuntra för nya verksamheter som vill etablera sig i området.

### ***Utveckling av besöksnäringen***

Kommunen bör stödja utvecklingen av nyskapande turismprojekt med syfte att hitta nya produkter, för en ny säsong.

### ***Samordnad tillämpning av regelverk till stöd för näringslivsutveckling***

Aktörerna bör gemensamt verka för en samordnad och enhetlig tillämpning av strandskyddsbestämmelserna såväl som andra regler för att öka förutsägbarheten vid etablering av näringsverksamheter inom hela kust- och skärgårdsområdet.

### ***Gemensam marknadsföring***

Besöksnärringsorganisationerna bör öka sin samverkan i marknadsföringen av det gemensamma området. Kommunerna bör se över förutsättningarna för att skapa ett gemensamt varumärke för kust- och skärgårdsområdet som helhet.



# Natur, kultur och friluftsliv

Kust- och skärgårdsområdet i norra Kalmar och Östergötland är i sin helhet skyddat som riksintresse enligt Miljöbalkens 4 kapitel. Riksintresset syftar till att säkerställa områdets nyttjande för turism och rörligt friluftsliv grundat på den särpräglade natur- och kulturmiljön. Särskilda regler finns som är kopplade till riksintresset, till exempel förbud mot etablering av stora miljöstörande anläggningar (gäller områ-

det mellan Oskarshamn och Arkösund) – samt mot utbyggnad av fritidsbebyggelseområden (gäller området norr om Arkösund). Riksintresset är ett formellt långsiktigt skydd och därför starkt styrande för utvecklingen i skärgården. Det ska däremot inte vara ett hinder för utveckling av befintliga tätorter, för det lokala näringslivet eller anläggningar eller åtgärder som behövs för totalförsvarets intressen.

## Naturmiljö

Skärgården i Östergötland och norra Kalmar är ett av Sveriges mest örika skärgårdsområden. Den breda och finskurna skärgården genomskärs av djupa förkastningssprickor i nordväst-sydostlig riktning. Sprickorna syns som långa och djupa vikar, där flera har trösklar ut mot havet eller angränsande kustområden. Området inkluderar både ytter- och innerskärgård och är heterogent, bland annat varierar djupen kraftigt från fjärdarnas djuphålor till grunda flader och glon<sup>2</sup>. Öarna i det inre området är skogsbevuxna, ofta med ekhagsmarker, lundar och betade ängsmarker. En del mindre områden är åkermark. I innerskärgården förekommer havsstrandängar och längre ut är det klippor som möter havet.

En del vikar, till exempel Slätbaken, Valdemarsviken och Syrsan, är långa fjärdar med trösklade och smala mynningar, vilket innebär att vattenomsättningen i bottenregionen är låg. Vattenomsättning och vattenkvalité är en planeringsförutsättning som måste beaktas i samband med utvecklingen i skärgården för att bevara de värden som gör vår skärgård unik.

Jämfört med andra kustområden är skärgården lågt exploaterad vilket innebär att det finns stora orörda områden. Orördheten är en exklusivitet för skärgården i ett nationellt perspektiv.

Den jordbruksverksamhet som bedrivs och som har bedrivits i skärgården under lång historisk tid har satt sin prägel på öarna och det kustnära fastlandet och gett oss ett landskap med unika och höga natur- och upplevelsevärden. En fortsatt möjlighet att bedriva livskraftiga jordbruksföretag är en förutsättning för att bevara en levande kust – ur social, ekonomisk och biologisk aspekt. Området berörs av flera olika områdesskydd, det finns naturreservatsområden, artskydd i form av fågel- och sälskydd, Natura 2000-områden, HMPA-områden samt strandskydd. Skyddsinstrumenten har tillkommit under lång tid och med delvis olika syften.

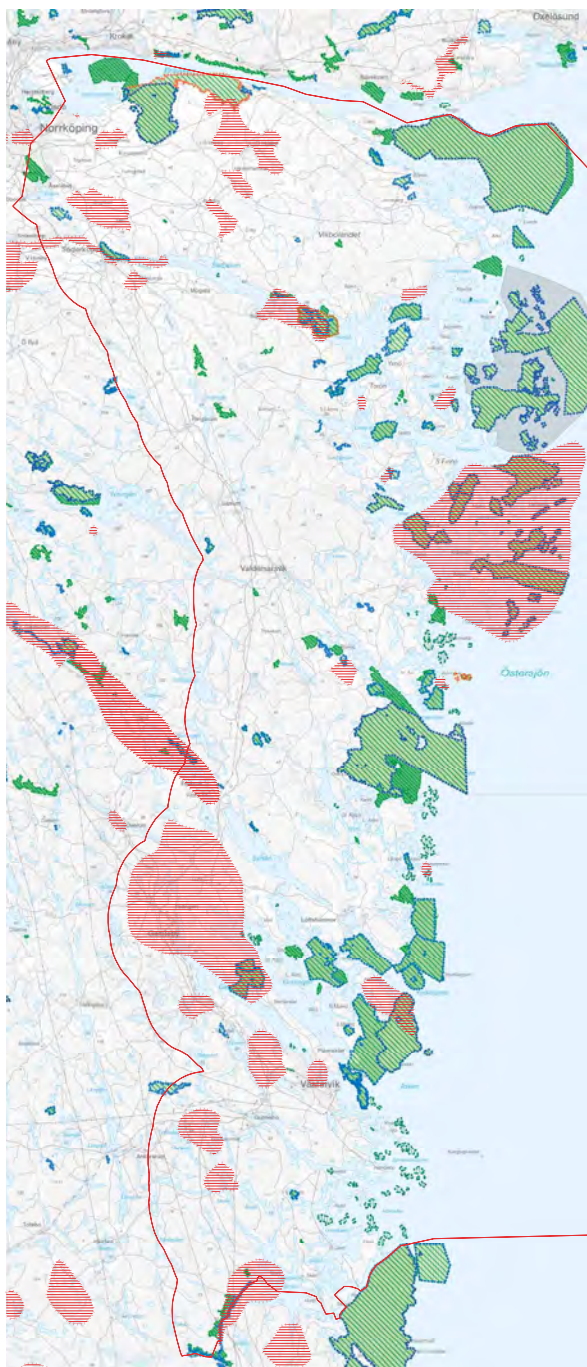
<sup>2</sup> **Flader och glon:** En flada står fortfarande i kontakt med havet genom en öppning i vilken det finns en tydlig undervattenströskel. En glo, eller glosjö, har tappat sin kontakt med havet genom att undervattenströskeln stigit ovanför havsvattennivån. Inflöde av havsvatten till glon kan ändå ske vid högt vattenstånd i havet eller vid kraftiga stormar. Källa (Världsarv i samverkan 63°N FAKTABLAD L8.)

## Kulturmiljö

I historisk tid var skärgården en gränstrakt som ofta var utsatt för oroligheter och krigshandlingar. Den var glest befolkad och användes främst för transporter, jakt och fiske. Skärgården korsas av flera gamla och nya segelleder, som binder ihop strukturen i nord-sydlig och ost-västlig riktning. Under medeltiden seglade man gärna inte över öppen sjö, istället följde man kusterna och inomskärs. En segelled som används än idag och nämns redan på 1200-talet är Kung Valdemars segelled som utgick från Blekinge med slutmålet Tallinn i Estland. Utmed segellederna finns kulturmiljöer från olika tidsepoker som till exempel skärgårdsbyar, vilka är belägna i sydliga lägen i lämpliga hamnvikar. I skärgården finns det idag värdefulla kulturmiljöer, som till exempel fiske- och skärgårdsbyar som ligger kvar på sina historiska platser. Det finns även gott om samlingsplatser så som bygdegårdar, kyrkor och skolor. Det finns en tradition av att vara föreningsaktiv och bland de fastboende finns eldsjälar, vilket är en stor styrka både för skärgården och dess befolkning.

Det råder ett stort behov av vård och skötsel av skärgårdens kulturmiljöer samt insatser för att tillgängliggöra kulturmiljöer. Fortsatta insatser till stöd för ett livskraftigt jordbruk är här av stor betydelse, liksom ett fortsatt nyttjande av skärgårdens äldre bebyggelse. Möjligheten att bo och verka i skärgårdsområdet är därför mycket betydelsefullt från kulturmiljösynpunkt.

Inom skärgårdsområdet finns ett flertal utpekade riksintresseområden för kulturmiljövård, exempelvis slotts- och herrgårdsmiljön kring den medeltida borgen Stegeborg, de mycket välbevarade skärgårdslandsmiljöerna vid Gryt och Hasselö-Sladö samt fornlämnings- och bebyggelsemiljöerna vid Gamleby-Lofta. Inom hela kust- och skärgårdsområdet förekommer också en stor mängd fornlämningsmiljöer, både på land och i vatten, vilka skyddas av kulturmiljölagen. Fornlämningsmiljöerna är ofullständigt inventerade i området.



#### Riksintresse kulturmiljövård

RAÄ Riksintresse Kulturmiljövård, 3:6

#### Skyddad natur

- NV VicNatur Riksintresse Anspråk Natura 2000 Habitatdirektivet (SCI)
- NV VicNatur Riksintresse Anspråk Natura 2000 Fågeldirektivet (SPA)
- NV VicNatur Naturvårdsområde
- NV VicNatur Naturreservat
- NV VicNatur Landskapsbildsskydd
- NV VicNatur Djur- och växtskyddsområde

## Rekreation friluftsliv

Den vidsträckta och finskurna skärgården i Östergötland och Småland med sin mosaik av land- och vattenmiljöer, med flera sällsynta och hotade arter och intressanta kulturmiljöer är av utomordentligt stort värde för friluftslivet.

Många friluftsaktiviteter som utövas i området är starkt knutna till de många höga natur- och kulturvärden som ofta utgör populära besöksmål och är viktiga ur turistnäringssynpunkt. Upplevelser av värdefulla miljöer med intressant flora, fauna och kultur samt de mycket goda möjligheterna till bland annat bad, båtliv, paddling, fiske och vandring gör skärgårdsområdet mycket värdefullt för rekreation och friluftsliv.

Skärgårdsområdet är, framför allt sommartid, mycket välbesökt. Båt- och paddlingsaktiviteter överväger men kuststräckan har även andra besökare. Sol och bad lockar på iordningsställda badplatser eller mer avskilda vikar och klippor. Handredskapsfisket är fritt i skärgården och mycket populärt bland fritidsfiskare. Långfärdsskridskoåkning är en annan mycket omtyckt sysselsättning i skärgården. Förutsättningarna för dykning är goda med flera intressanta vrak.

Fritidsfiske i skärgården är relativt stort med tyngdpunkt under vår och höst. Dock är bristen på sjösättningsmöjligheter en begränsande faktor. Möjligheten att komma ut i området utan



egen båt är begränsad och en flaskhals för utvecklingen av rörligt friluftsliv som näring.

Området genomkorsas av flera vandringsleder som Östgötaleden och Tjustleden. Vandrings- turism är inte knuten till högsommaren och har en potential att förlänga säsongen för besöks- näringen i området. Idag är dock utbudet och samordningen i området begränsat.

Tyngdpunkten för övernattningsmöjligheter är camping och stugbyar. Utbudet av boende med högre service är begränsat.

### **Proaktiv planering som ett medel att underlätta etablering av friluftsvksamhet**

Det rörliga friluftslivet i skärgården är omfattande och viktigt för den lokala näringsverksamheten. Verksamheten nyttjar och är till stor del beroende av de skyddade områden, men på samma gång kan regelverket i vissa fall be-

gränsa utvecklingsmöjligheterna. Genom att planera för utveckling av utpekade utvecklings- områden och förtäta redan ianspråktagna områden kan intressekonflikter mellan expansion och nyetablering av turism- och friluftsvksamheter hanteras i tidigt stadium. I detta sammanhang ser kommunerna gärna att möjligheten till landsbygdsutveckling i strandnära lägen, LIS, även kan göras möjligt i kust- och skärgårdsområdet så att vårt område jämföras med det regelverk som gäller norr om Forsmark. En tydlig och framåtblickande planering möjliggör insatser för att värna den orördhet som gör området unikt.

En svårighet i en etableringsfas är den osäkerhet som kan finnas i fråga om tidsåtgång och utfallet av tillståndsprocessen. Om det finns områden där förutsättningarna är utredda på förhand kan tröskeln till att etablera en verksamhet sänkas. Detta kan dels förenkla för verksamheten, men även ge en bättre planeringsförutsättning för kommunerna.



## Slutsatser och utmaningar

### *Unik miljö*

Skärgården är en internationellt sett unik miljö med potentiellt stor attraktionskraft, som har en potential att marknadsföras som ett eget varumärke. Vattenkvalitén är grundläggande för både bevarandet av viktiga biologiska värden och områdets attraktivitet.

### *Samspelet natur, kultur och människan*

En av de stora utmaningarna är samspelet mellan natur, kultur och människan. Högsäsongen för rekreation och friluftsliv i skärgården är kort och under några få sommarveckor ska turister samsas med fritidsboende och fastboende.

### *Det unika odlingslandskapet*

För att klara av att behålla det unika odlingslandskapet i skärgården krävs att jordbruksföretagen i skärgården stärks och kan utöka

sina djurbesättningar. Det behöver även bli möjligt och lockande för fler att starta nya företag med djurhållning. En utmaning är utvecklingen av rekreation och friluftsliv samtidigt som man hittar lönsamhet i jordbruksnäringen, som är grunden i förvaltningen av natur- och kulturvärdena.

### *Tillgänglighet och kommunikationer*

Kollektivtrafiken och andra kommunikationer behöver förstärkas för att klara trycket under högsäsong. Området är i stora delar svårtillgängligt för besökare utan egen båt och för de som har båt är möjligheten till sjösättning av båt på trailer bristfällig.

### *Lättillgänglig information*

En samlad och lättillgänglig kanal för information om natur, kultur och friluftsliv i skärgården saknas och behöver skapas.

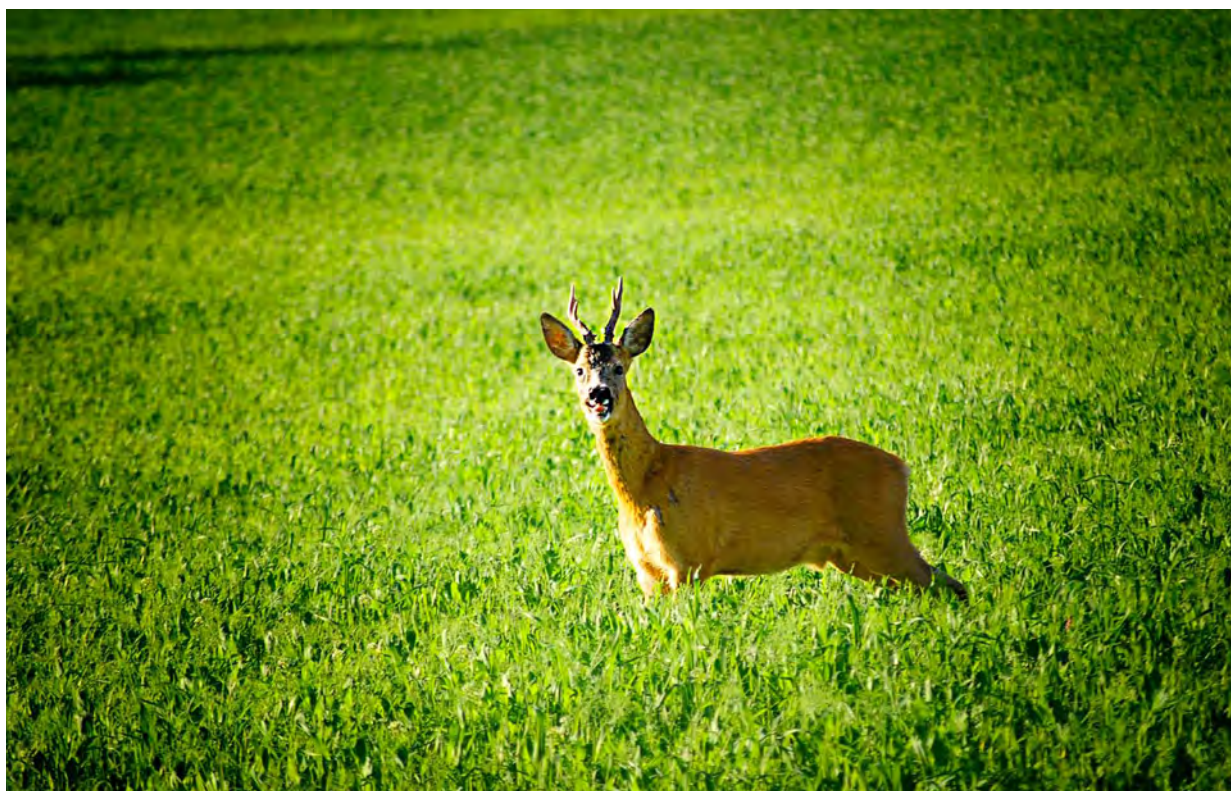


FOTO: JONAS LUNDGREN

## Rekommendationer

### *Orördhet*

Kommun, länsstyrelse, och ideella aktörer bör värna orördheten, vilken ger exklusiva värden.

### *Bevarandeplan*

Kommunerna och länsstyrelserna bör fortsätta arbetet med en samlad beskrivning och bevarandeplan för kusten och skärgårdens natur- och kulturmiljövärden.

### *Målpunkter och strategier*

Kommunerna bör utreda lämpliga platser som kan utvecklas som målpunkter för besöksnäring i samklang med natur- och kulturvärdena

i skärgården. Kommunerna bör ta fram en gemensam friluftslivsstrategi för skärgården.

### *Öka tillgängligheten*

Kommuner och Region bör arbeta med en samlad strategi för ökad tillgänglighet för besökare till skärgården, både med avseende på transporter och IT-infrastruktur.

### *Utveckla besöksnäringen*

Som ett steg i marknadsföringen för hela området bör en samlad informationskanal skapas.



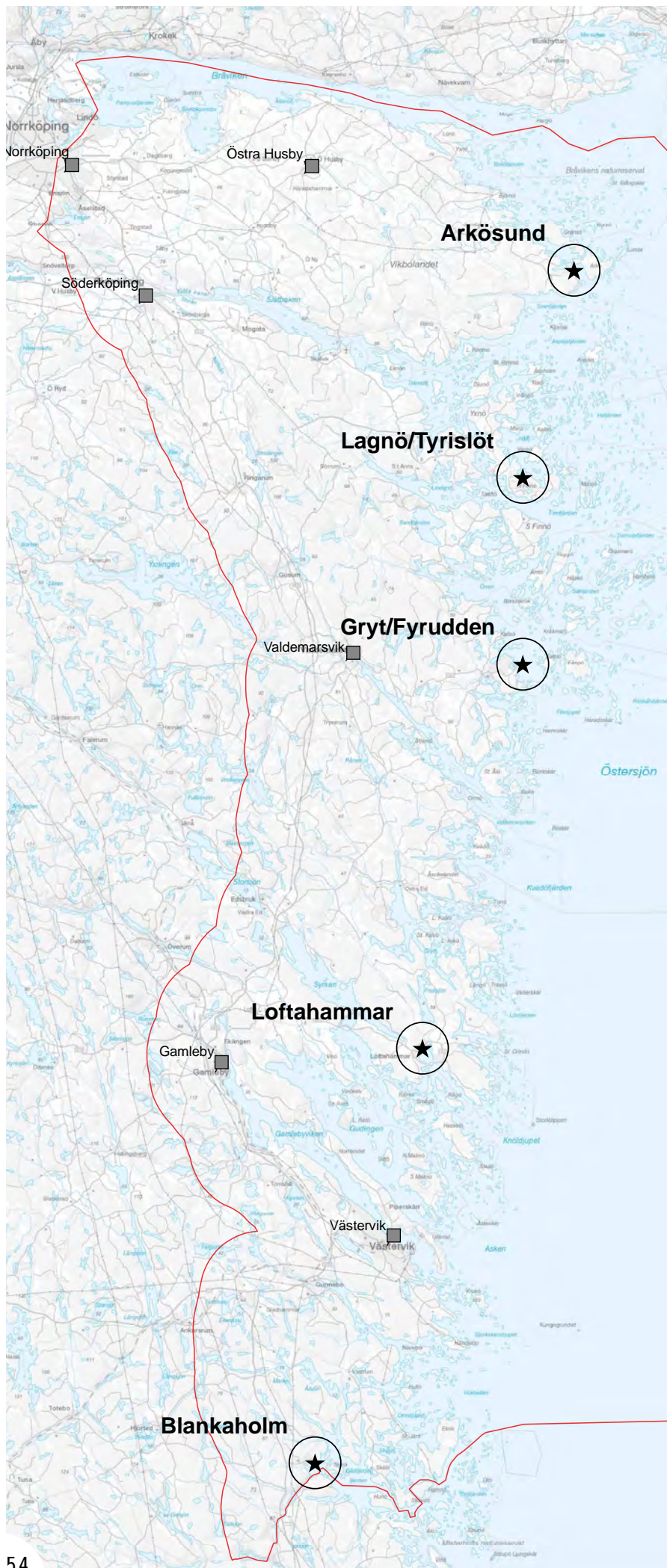
FOTO: JOWASLUNDGREN





## Bilaga/kartor

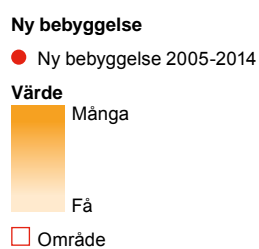
FOTO: BRITA NORDHOLM



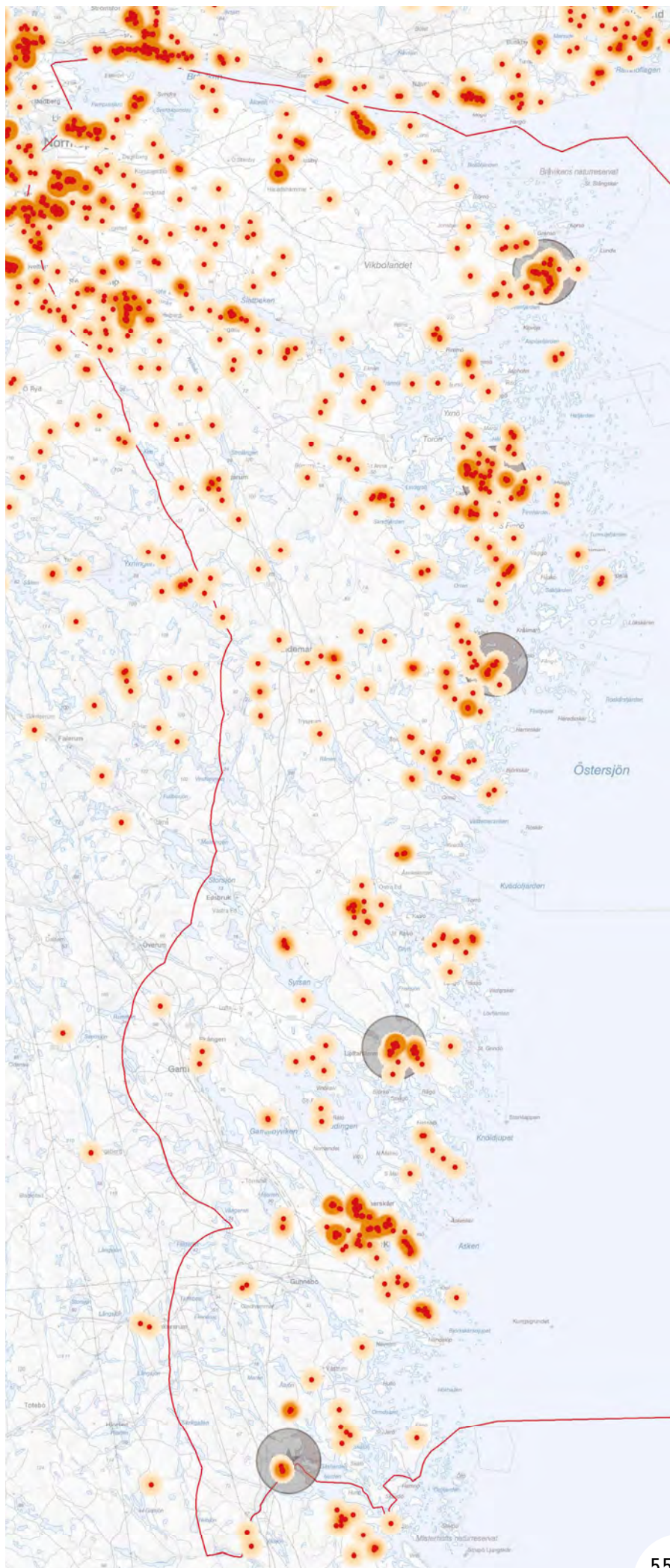
**Översikt geografiskt område utvecklingsprogram**

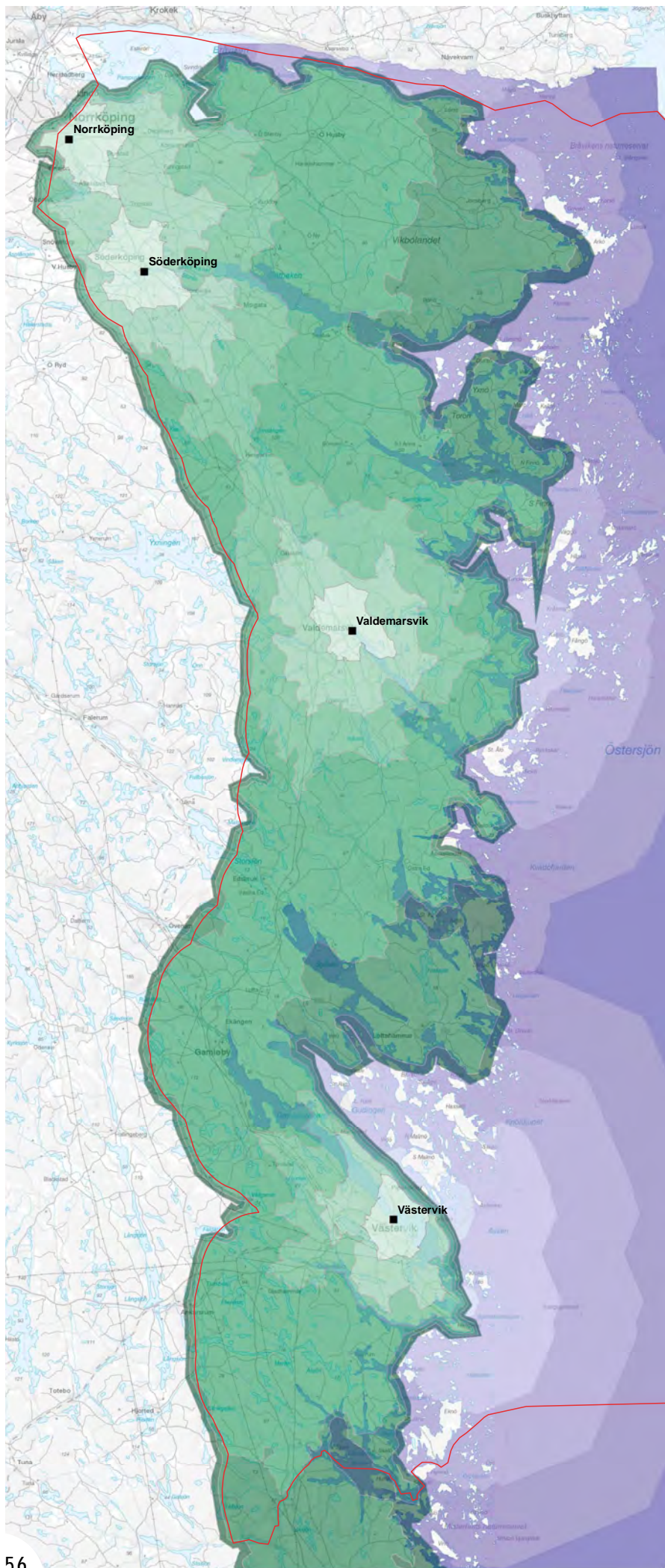
- Område
- Större serviceorter
- ★ Utvecklingsområde

© Lantmäteriet Geodatasamverkan  
© Länsstyrelsen



© Lantmäteriet Geodatasamverkan  
© Länsstyrelsen





**Avstånd till närmaste centralort**

□ Område

Restid

- 5 min
- 10 min
- 15 min
- 30 min
- 45 min
- 60 min
- 15 min
- 30 min
- 45 min
- 1 timme
- 1,5 timmar
- 2 timmar

© Lantmäteriet Geodatasamverkan  
© Länsstyrelsen



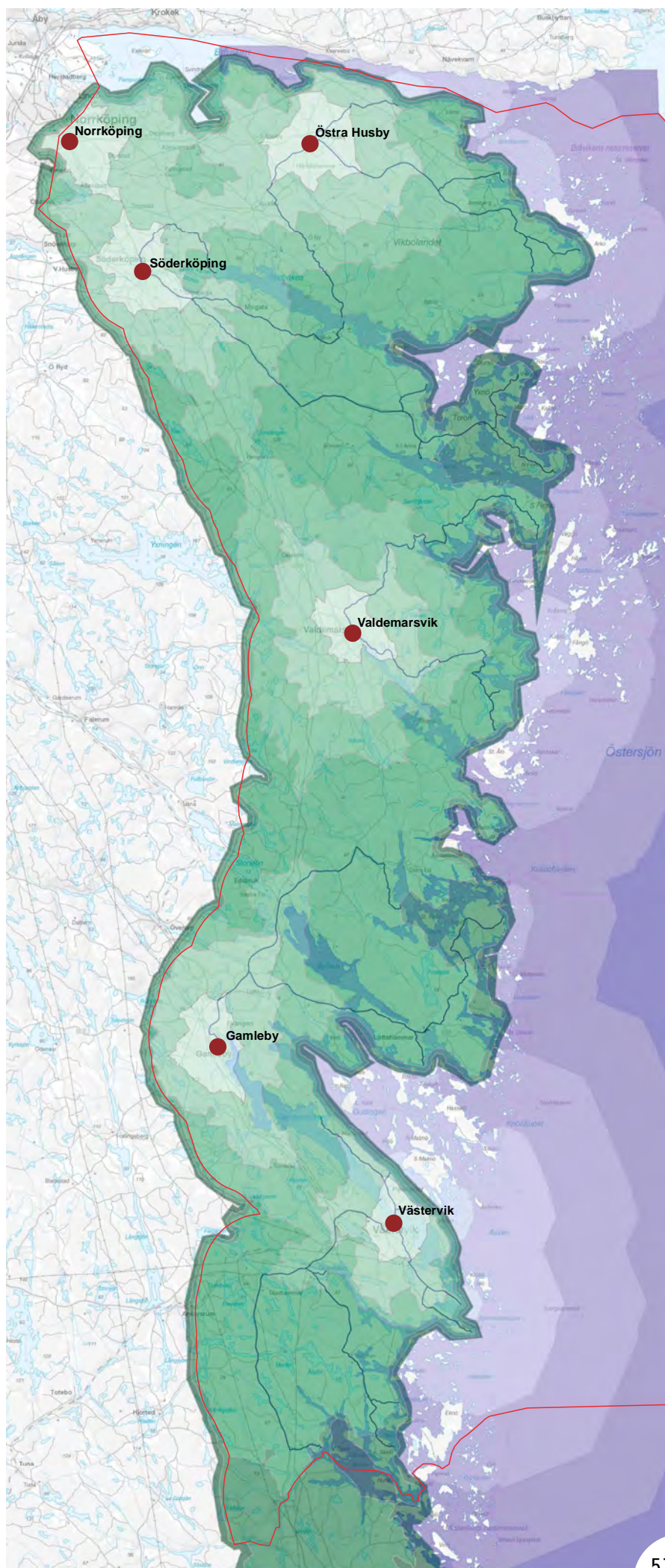
**Avstånd till närmaste huvudort/  
större serviceort**

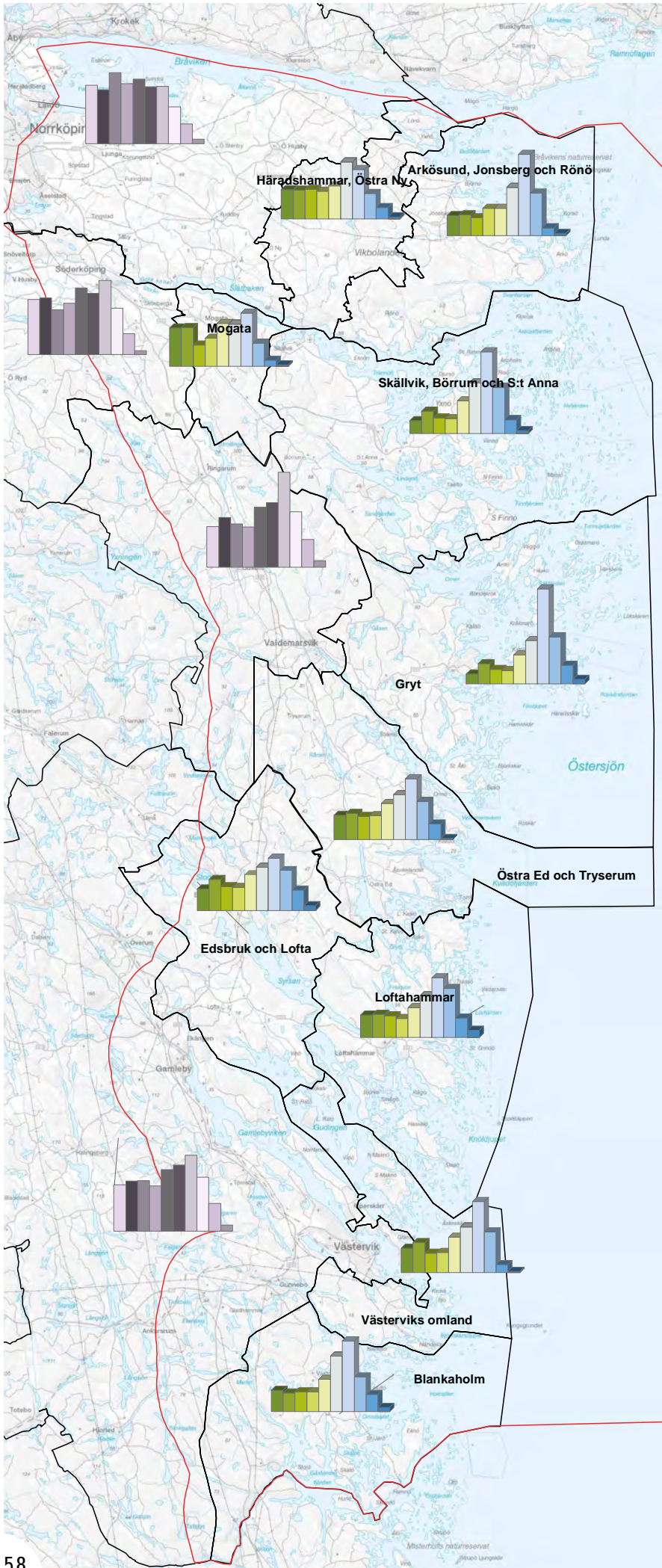
Restid

○ Område

○ 5 min	○ 15 min
○ 10 min	○ 30 min
○ 15 min	○ 45 min
○ 30 min	○ 1 timme
○ 45 min	○ 1,5 timmar
○ 60 min	○ 2 timmar

© Lantmäteriet Geodatasamverkan  
© Länsstyrelsen







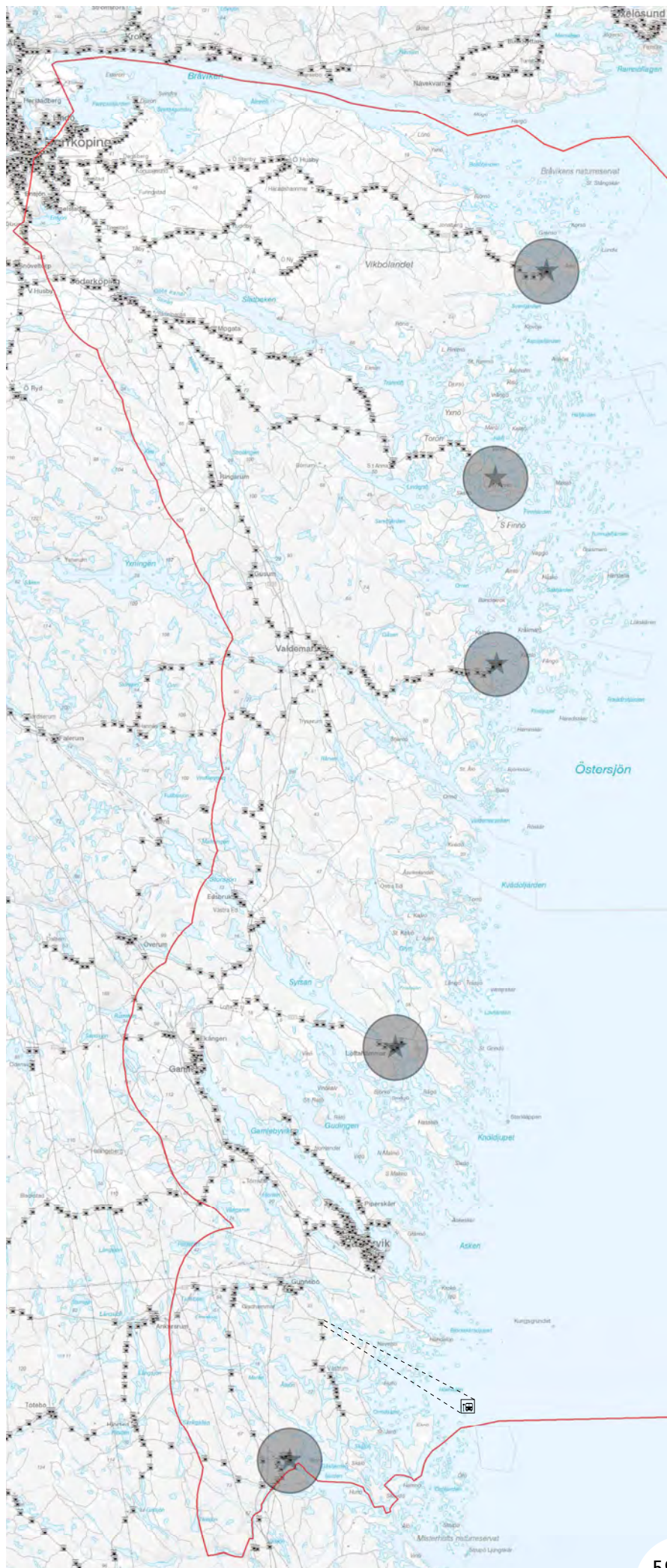
**Befolkningspyramid med åldersfördelning**

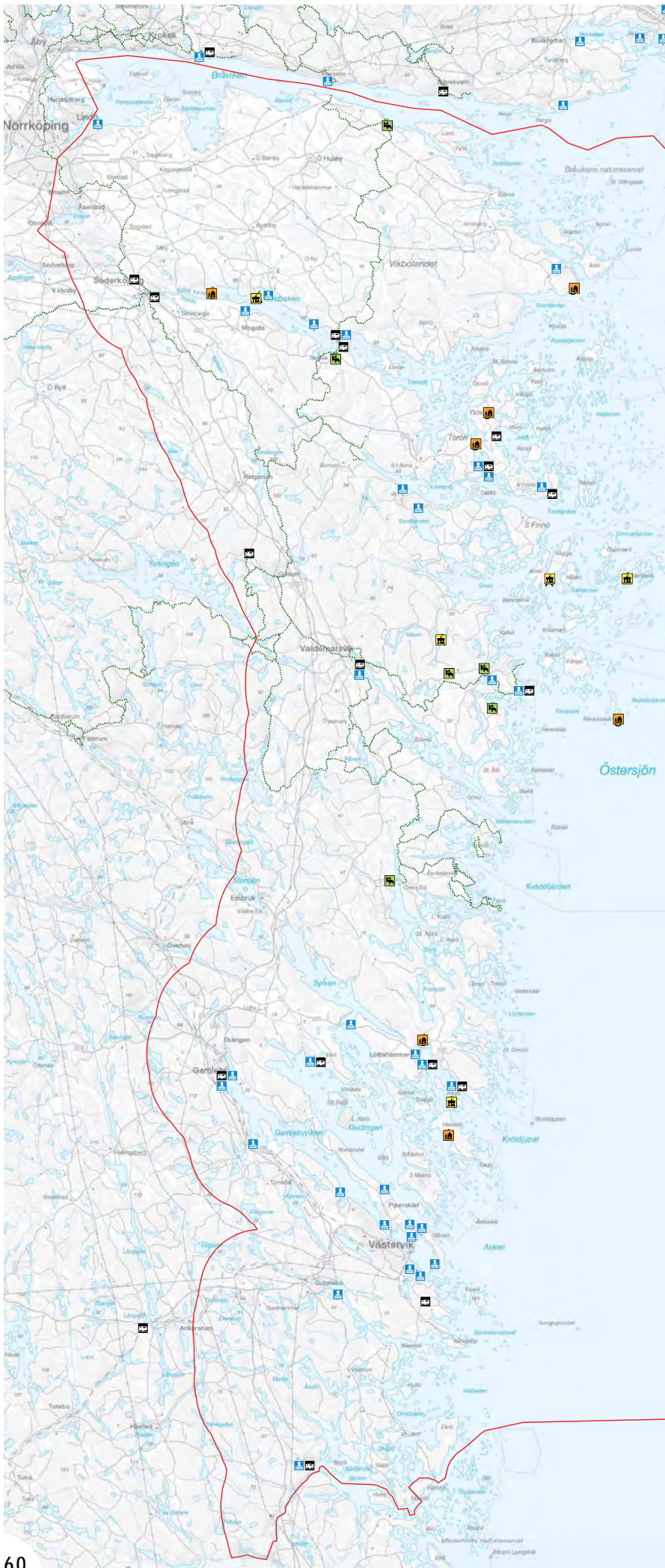
- 0-9 år
- 10-19 år
- 20-29 år
- 30-39 år
- 40-49 år
- 50-59 år
- 60-69 år
- 70-79 år
- 80-89 år
- 90+

**Karta över kollektivtrafiken**

-  Område
-  Hållplatser

-  Knutpunkt





**Logimöjligheter och offentliga badplatser**

- ..... Vandringsleder
- ▭ Område
- 🏕️ Camping
- 🏨 Hotell
- 🏠 Stugor
- 🏡 Vandrarhem
- 🏊‍♀️ Badplats

© Lantmäteriet Geodatasamverkan  
© Länsstyrelsen

**Avstånd till närmaste lanthandel, dagligvarubutik och drivmedelsstation (inklusive sommaröppna)**

□ Område

B Butik

Restid

5 min

10 min

15 min

30 min

45 min

60 min

Restid

15 min

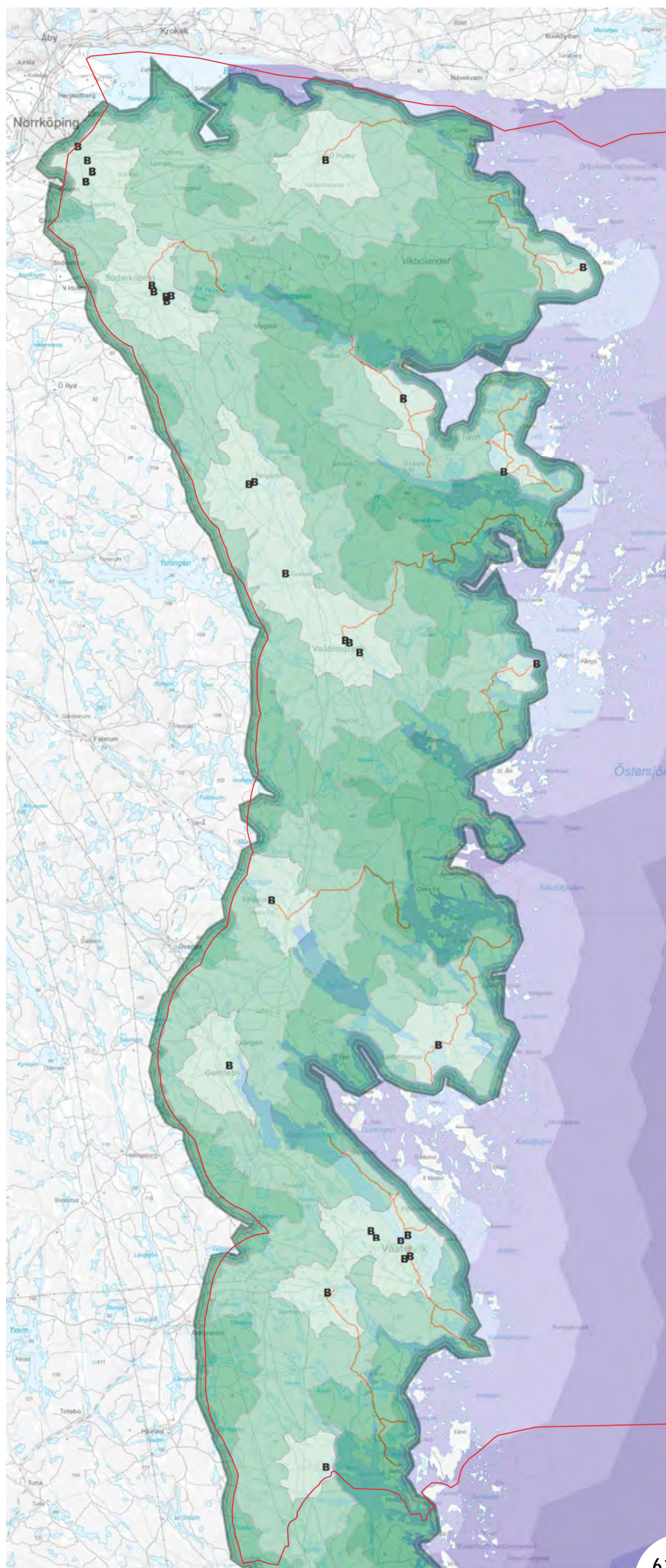
30 min

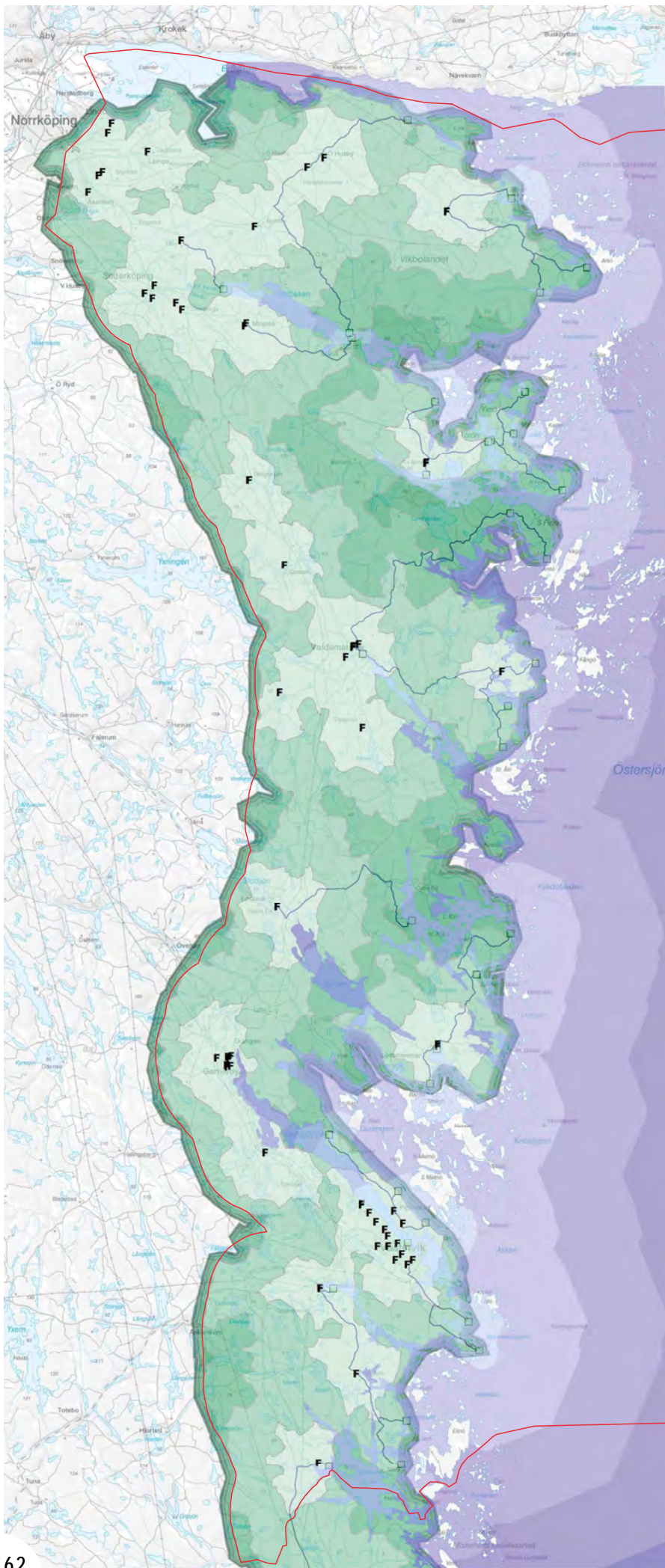
45 min

1 timme

1,5 timmar

2 timmar





**Avstånd till närmaste förskola**

□ Område  
F Förskolor

Restid  
 □ 15 min  
 □ 30 min  
 □ 45 min  
 □ 1 timme  
 □ 1,5 timmar  
 □ 2 timmar

© Lantmäteriet Geodatasamverkan  
 © Länsstyrelsen

**Avstånd till närmaste skola**

□ Område

S Skolor

Restid

5 min

10 min

15 min

30 min

45 min

60 min

Restid

15 min

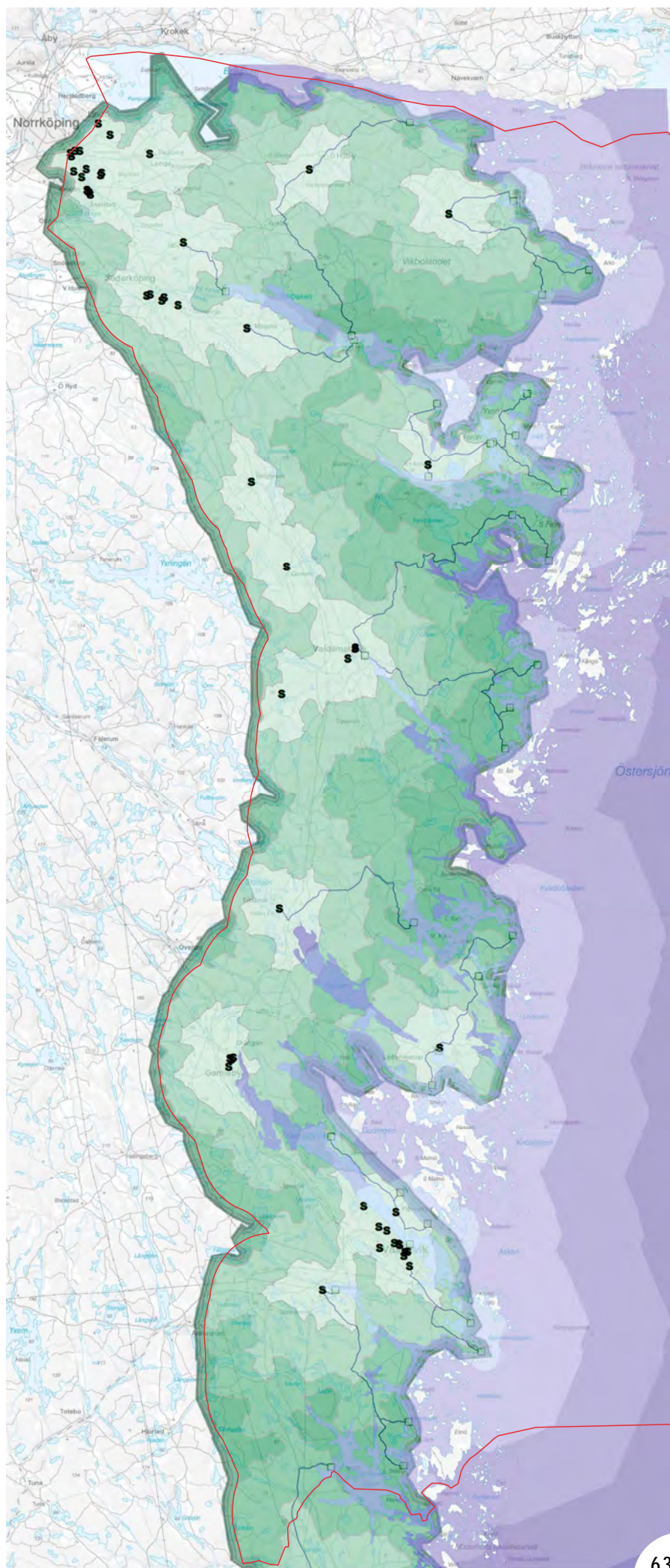
30 min

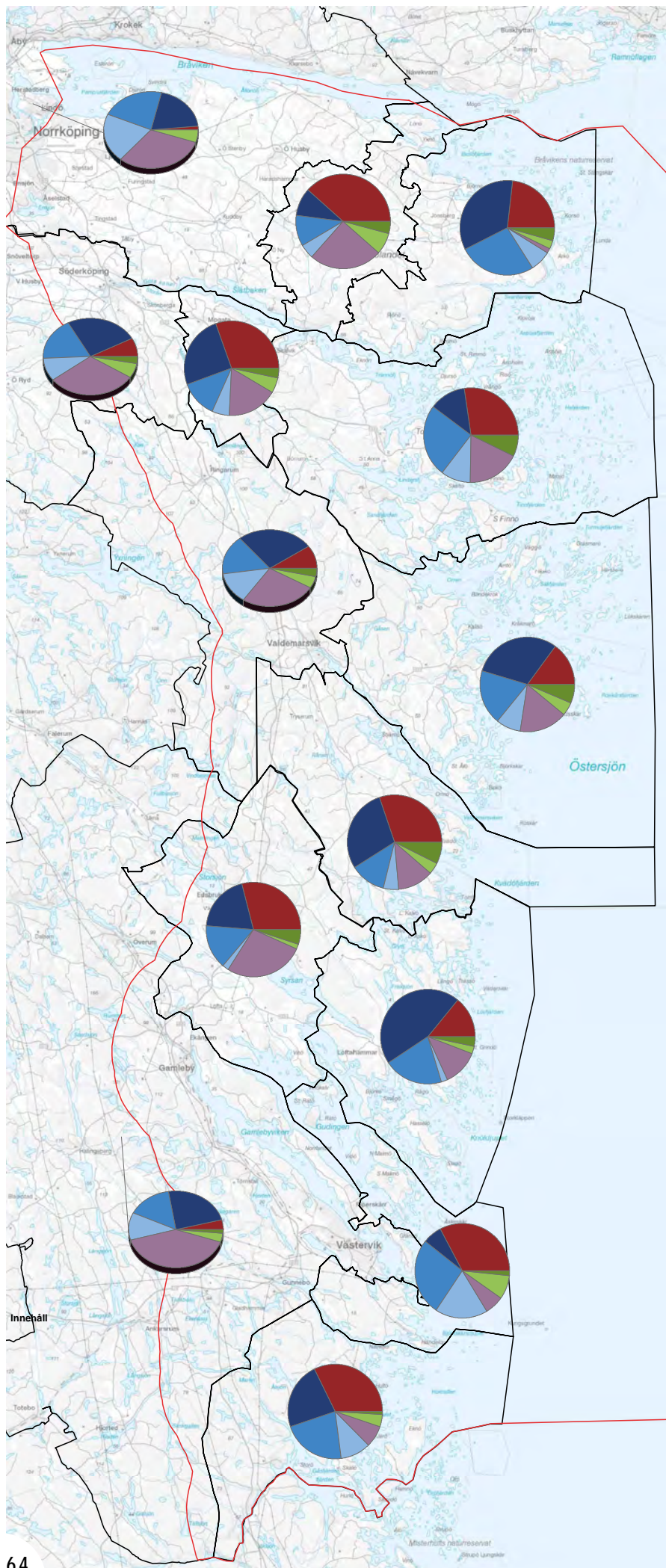
45 min

1 timme

1,5 timmar

2 timmar

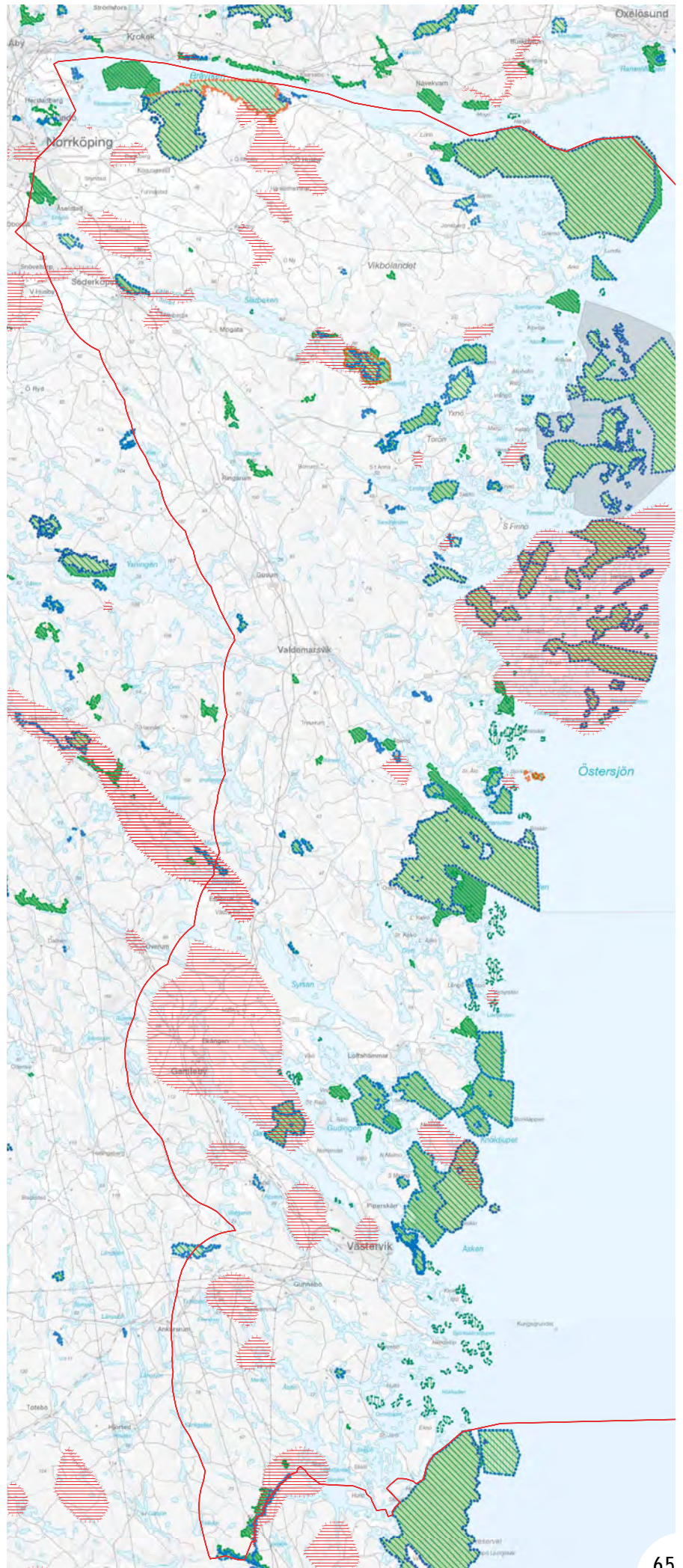




**Andel sysselsatta per näringssektor**

- Jordbruk, skogsbruk och fiske
- Tillverkning & utvinning, byggindustri och energi & återvinning
- Handel, Hotell och restaurang, transporter
- Företagstjänster
- Skola, vård och omsorg, offentlig förvaltning
- Hushållstjänster och kultur och nöje
- Okänt





**Riksintresse kulturmiljövård**

- RAÅ Riksintresse Kulturmiljövård, 3:6

**Skyddad natur**

- NV VicNatur Riksintresse Anspråk Natura 2000 Habitatdirektivet (SCI)
- NV VicNatur Riksintresse Anspråk Natura 2000 Fågeldirektivet (SPA)
- NV VicNatur Naturvårdsområde
- NV VicNatur Naturreservat
- NV VicNatur Landskapsbildsskydd
- NV VicNatur Djur- och växtskyddsområde



Produktion/layout: Komplus kommunikationsbyrå. Omslagsbild: Brita Nordholm.  
Kartor: © Lantmäteriet Geodatasamverkan, © Länsstyrelsen



