

Till

Växjö tingsrätt
Mark- och miljödomstolen

2 juli 2021

Ansökan om tillstånd m m enligt miljöbalken

Sökande Västerviks kommun (org nr 212000-0779) samt

Vimmerby kommun (org nr 212000-0787)

Ombud Advokaten Agnes Larfeldt och
jur kand Kajsa Tiderman
Agnes Advokatbyrå AB
Finnboda Kajväg 15
131 72 Nacka

Telefon: 070 388 38 22 resp 070 388 38 30

e-post: agnes@agnesadvokat.se resp kajsa@agnesadvokat.se

Saken Tillstånd till utrivning av Yxerns regleringsdamm m m,
Västerviks och Vimmerby kommuner, Kalmar län



ORIENTERING

Yxern är Kalmar läns största sjö. Huvuddelen av sjön ligger i Vimmerby kommun medan utloppet, regleringsdammen och nedströms belägna Yxeredsån ligger i Västerviks kommun. Gällande vattendom från 1938 föreskriver höga tappningar ur sjön även vid låga nivåer och vid nederbördsfattiga perioder innebär detta en snabb avsänkning av sjöns nivå. För närvarande regleras sjön enligt vattenhushållningsbestämmelser som föreskrivits i en tidsbegränsad del-dom (daterad 2021-03-23 i mål 5783-20), som upphör att gälla den 24 mars 2024.

Problem med stora nivåvariationer i sjön och torrläggning av Yxerns stränder har förelegat under lång tid och berörda parter har på olika sätt försökt att komma tillrätta med situationen. Den nuvarande tillfälliga regleringen är resultatet av många års arbete och en förstudie som genomfördes under 2017, utvisade att det vore önskvärt ur naturmiljösynpunkt med en återgång till de förhållanden som gällde före sjöns reglering år 1938. Mot denna bakgrund beslutade kommunerna om ett tvåstegsförfarande enligt vilket kommunerna i ett första steg ansökte om omprövning av gällande vattenhushållningsbestämmelser under en period av tre år, vilken därefter förlängts i ytterligare tre år, för att åtgärda den akuta situationen i sjön och att samtidigt påbörja arbetet med en permanent förändring av regleringen. Det har konstaterats att den tillfälliga regleringen varit lyckosam då sjöns nivåer har varierat i betydligt mindre omfattning än tidigare. Boende kring och nedströms Yxern har i huvudsak ställt sig positiva till förändringarna.

Mot denna bakgrund ansöker kommunerna om tillstånd till utrivning av Yxerns regleringsdamm samt biotopvårdande åtgärder i utloppet.

Återställandet av Yxerns utlopp till ett mer naturligt tillstånd ger långsammare fluktuationer av Yxerns nivå och ett minskat nivåintervall under normalår. Flödesvariationen i Yxeredsån kommer att öka till en mer naturlig flödesregim, vilket innebär att låga flöden förväntas bli mer frekventa och varaktiga medan höga flöden påverkas i begränsad omfattning. Sammantaget bedöms åtgärderna i huvudsak medföra positiva konsekvenser för både djur- och växtliv i och runt Yxern och Yxeredsån. Möjligheten till fiskvandring återställs och såväl vattenmiljön som vattenkvaliteten förbättras. Markanvändningen runt sjön och ån bedöms påverkas i liten utsträckning. För den negativa påverkan som kan uppkomma på jordbruksmark i sjöns norra delar har kommunen åtagit sig att genomföra kompensationsåtgärder. Nedströmsliggande kraftverk erbjuds ersättning för det produktionsbortfall som utrivningen av regleringsdammen medför.



YRKANDEN

A. Utrivning m m

1. Västervik och Vimmerby kommuner (kommunerna) yrkar att mark- och miljödomstolen meddelar tillstånd enligt miljöbalken till
 - a) utrivning av befintlig dammanläggning vid sjön Yxerns utlopp, inom fastigheten Västervik Yxered 4:1 och i samband därmed vidtagande av biotopvårdande åtgärder, samt
 - b) för genomförandet av planerade arbeten anlägga tillfällig fångdamm samt sänka av sjöns vattennivå.Allt i enlighet med vad som anges i den tekniska beskrivningen, Bilaga 2, och ansökningshandlingarna i övrigt.
2. Kommunerna yrkar vidare rätt att med stöd av 28 kap 10 § miljöbalken ta arbetsområde samt tillfartsväg inom fastigheterna Västervik Yxered 4:1, Västervik Yxered 5:1, Västervik Yxered 1:37, Västervik Yxered 2:19 samt gemensamhetsanläggningen Västervik Yxered GA:6 tillfälligt i anspråk för utförande av ansökta åtgärder.
3. Kommunerna yrkar även att mark- och miljödomstolen fastställer att skadeersättning för produktionsbortfall med anledning av utrivningen ska utgå till ägare av Totebo kraftverk och Uddekvarns kraftverk med belopp framräknat enligt bifogad ersättningsmodell, se Bilaga 4.4, med slutlig ersättning beräknad utifrån förhållanden vid den tidpunkt tillståndet tas i anspråk.
4. Kommunerna yrkar vidare att mark- och miljödomstolen
 - a) fastställer arbetstiden för ansökta åtgärder till 5 år från den dag domen vinner laga kraft,
 - b) bestämmer tiden för anmälan av ersättning för oförutsedd skada på grund av de ansökta vattenverksamheterna till 5 år räknat från utgången av arbetstiden,
 - c) föreskriver villkor i enlighet med kommunernas förslag, vilket redovisas i avsnitt 12 nedan, samt
 - d) godkänner den till ansökan bifogade miljökonsekvensbeskrivningen (MKB).

B. Avslutande av prövotid

Kommunerna yrkar att mark- och miljödomstolen avslutar prövotidsförordnandet enligt U1 i mål nr M 2860-17 och M 5783-20 och fastställer en skadeersättning om totalt 430 000 kr för skördebortfall inom Vimmerby Toverum 1:20 samt Vimmerby Frödingehult 1:16, i enlighet med vad som närmare utvecklas i avsnitt 9 nedan.



C. Återkallelse av gällande tillstånd och upphävande av Yxerns regleringsföretag

Kommunerna yrkar att mark- och miljödomstolen återkallar rätten till reglering av Yxern enligt Söderbygdens vattendomstol i dom den 18 maj 1938 i mål AD 32/1933 samt mark- och miljödomstolens deldom den 2021-03-23 i mål M 5783-20 i samband med att tillstånd till utrivning meddelas och tas i anspråk.

Kommunerna yrkar även att Yxerns regleringsföretag ska upphävas med stöd av 7 kap 17 § lag (1998:812) med särskilda bestämmelser om vattenverksamhet.

UTVECKLING AV TALAN

1. Inledning

1.1 Ansökans utformning

Ansökan består av denna ansökningshandling med underbilagor bestående av domar (Bilaga 1), teknisk beskrivning (Bilaga 2), miljökonsekvensbeskrivning (MKB) (Bilaga 3), fastighetsuppgifter m m (Bilaga 4).

1.2 Höjdsystem

I denna ansökan uttrycks höjduppgifter i systemet RH2000. Det kan noteras att i domar avseende tillfällig reglering av Yxern används RH00. Kommunerna har dock bedömt att det är lämpligare att i förevarande ansökan använda RH2000 då detta system numera används för nivåangivelser för sjön. Plankoordinater är angivna i SWEREF 99 16 30.

Fixpunkt framgår av domen den 18 maj 1938 och benämns Nykvarn, och har höjden +92,93 i RH00.

För närmare detaljer, se Bilaga 2, avsnitt 2.4.

2. Tidigare prövning

Det föreligger ett antal äldre vattendomar som berör Yxern och dess reglering, se utdrag ur vattenboken, Bilaga 1a. Tillstånd till reglering av Yxern meddelades av Söderbygdens vattendomstol i *dom den 18 maj 1938 (AD 32/1933)*, se Bilaga 1b. Regleringen skedde till förmån för nedströms belägna kraftstationer. Genom domen bildas Yxerns vattenregleringsföretag som äger dammen och sköter regleringen. Domen överklagades till Vattenöverdomstolen (VÖD) som dock inte gjorde någon ändring (dom 16 juni 1939, ÄD 25/1939) och vidare till Kungl Maj:t (dom 4 juni 1941, ÄD 25/1939). Inte heller i andra senare domar har vattenhushållningsbestämmelserna ändrats, fränsett i domen *den 14 februari 1957 (A 24/1957) i mål AD 128/1950*



som dock aldrig togs i anspråk, vilket framgår av VÖD:s dom den 23 mars 1959, se [Bilaga 1c](#).

Efter ansökan från kommunerna meddelade mark- och miljödomstolen genom *deldom den 24 oktober 2017 i mål M 2860-17* en ändring av vattenhushållningsbestämmelserna i 1938 års dom som tidsbegränsades till en period av tre år från lagakraftvunnen dom, se [Bilaga 1d](#). I domen har skaderegleringen skjutits upp under sex månader från lagakraftvunnen dom. Den tillfälliga regleringen har därefter, efter ansökan av kommunerna, förlängts under ytterligare tre år genom mark- och miljödomstolens *deldom den 2021-03-23 i mål M 5783-20*, se [Bilaga 1e](#). Frågan om skadereglering har uppskjutits i målen och kommunerna ska senast sex månader efter att tillståndet till den tillfälliga regleringen har löpt ut inkomma till mark- och miljödomstolen med utredning avseende skada på jordbruksmark med anledning av den tillfälliga regleringen samt förslag till eventuell skadeersättning, se U1.

3. Områdesbeskrivning

3.1 Allmänt

För en detaljerad beskrivning av omgivningsförhållandena hänvisas till [Bilaga 3, avsnitt 4](#). Nedan följer en kortare sammanfattning.

Området runt Yxern är glesbebyggt och domineras av tall- och granskog med blandskog närmast sjön. Naturvärdena längs Yxerns stränder är i dagsläget begränsade med anledning av regleringen. Det finns inga naturreservat eller Natura 2000-områden med anknytning till vattenmiljön. De naturvärden som finns nära sjön är knutna till skogliga biotopskyddsområden och Skogsstyrelsens naturvårdsavtal, i första hand på Hästö och vid Hökhultnäs men även vid Toverum och Krogsfall. Yxern har ett relativt högt värde som fågelsjö och flera rödlistade arter har observerats i området. Sjön är attraktiv för det rörliga friluftslivet och populär för fritidsfiske.

Yxern mynnar i Yxeredsån. Närmiljön längs ån domineras av blandskog och vegetation utgörs främst av övervattensväxter, påväxtalger och mossa. Dammen i Hässeltull har vid musselinventering värderats som betydelsefull för biologin i Yxeredsån.

Vad gäller detalj- och översiktsplaner inom Vimmerby och Västervik kommuner finns inga särskilda bestämmelser inom anläggnings- eller influensområdet.

Det finns ett riksintresse för kulturminnesvård i nordvästra delen av sjön där Toverum säteri ligger.

3.2 Hydrologi och vattenmiljö

För en närmare beskrivning av hydrologi och vattenmiljön, se [Bilaga 3, avsnitt 4](#).



3.2.1 Yxern

Yxern avrinner via Yxeredsån, Toteboån och Botorpsströmmen till Östersjön och är belägen inom huvudavrinningsområdet Botorpsströmmen (SE71000). Avrinningsområdet är ca 319 km². Yxern har en vattenyta om 14,5 km² vid högt vattenstånd (+93,10). Sjön har en reglerbar vattenvolym om ca 26 Mm³ i nivåintervallet +91,0 till 93,10.

Yxern är en näringsfattig klarvattensjö med flera djuphålur i norr och stora grundområden i söder. Den är mycket rik på både mindre och större öar och strandlinjen är flikig. De större öarna är mest belägna i väster och har smala sund mot fastland.

Det finns tre tillflöden till norra delen av Yxern. De två största tillflöden, Vanstadån och Venån, är rika på sjöar och har till synes god vattenkvalitet. Gröppleån är det tredje största tillflödet till sjön.

Yxern är avsnörd vid Boösundet i söder och vattnet rinner ut genom Åviken till Yxerns regleringsdamm och därefter till Yxeredsån.

3.2.2 Yxeredsån

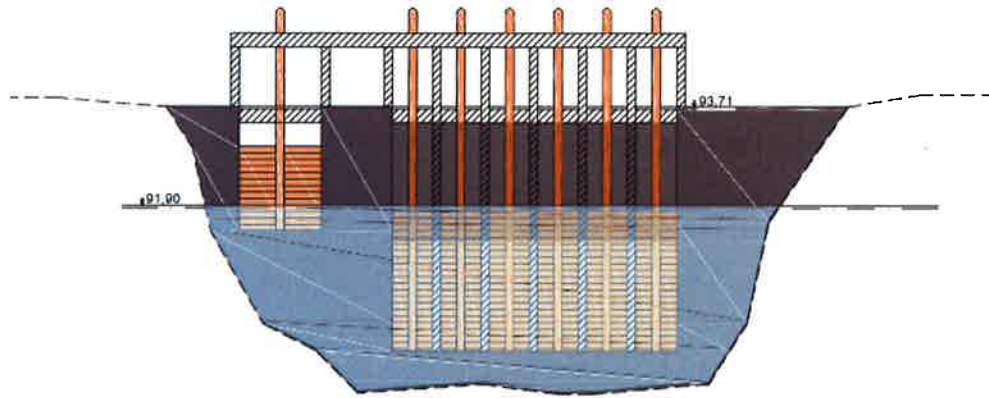
Utfödet från Yxern till Yxeredsån regleras via dämnet vid sjöns utlopp. Enligt uppgifter från SMHI är den naturlika medelvattenföringen vid utloppet ur sjön ca 1,7 m³/s.

	Total vattenföring [m ³ /s]
HHQ	8,9
MHQ	5,4
MQ	1,7
MLQ	0,3
LLQ	0,1

Tabell 1. Karakteristiska "naturlika" flöden för Yxerns utlopp, beräknade av SMHI för perioden 1997-2017

Yxeredsån är ca 4 km lång och mynnar i Hagsjön. Därefter byter ån namn till Toteboån som i sin tur mynnar i sjön Hjorten. Därifrån avleds vattnet vidare till Långsjön genom en sprängd tunnel, vilket innebär att nästan inget vatten tar den naturliga vägen via Falsterboån med anslutning till Botorpsströmmen i sjön Stora Flugan.

Det finns ett flertal definitiva vandringshinder i form av dammar och vattenkraftverk längs Yxeredsån och sträckan är starkt påverkad av mänsklig aktivitet. Direkt efter regleringsdammen är ån kanaliserad med en sprängd kanal som är cirka 60 meter



lång. Ån har även rensats på stenar och block med syftet att underlätta timmertransporter under flottningsepoken och för att förbättra markavvattning. Livsmiljöer för fisk- och bottenfauna är således påverkade av åtgärder i ån och förutsättningarna för bl a en stabil öringpopulation är dåliga.

Figur 1. Dammfront Yxerns regleringsdamm.

4. Teknisk beskrivning befintlig anläggning

Yxerns regleringsdamm utgörs av en betongdamm grundlagd på berg. Dammen har en konstruktionshöjd om ca 4,5 meter och en total krönlängd på ca 10 m. Både vänster och höger anslutningsdamm har en krönlängd på ca 2,0 m och krönhöjden +93,71 m. Dammen har två utskov försedda med en respektive sex stycken spettluckor. Anläggningen är i en tillfredställande kondition.

För en närmare beskrivning av nuvarande anläggningsdelar hänvisas till [Bilaga 2, avsnitt 3](#).

5. Planerade åtgärder

Ansökta åtgärder syftar till att riva ut Yxerns regleringsdamm och återställa sjöns vattenståndsvariation till en naturlig situation. De moment som ska utföras beskrivs närmare i den tekniska beskrivningen i [Bilaga 2, avsnitt 4](#), och sammanfattas kort nedan.

- *En fångdamm* anläggs strax uppströms dammlinjen. Via fångdammen släpps flöde vidare förbi dammlinjen, antingen genom kulvert installerad i fångdammens krön eller via hävert. Förbiledningen av flöde dimensioneras för ett normalflöde om ca 0,2 m³/s.
- *Utrivning av befintlig dammanläggning* sker genom att luckor bortmonteras och anslutningspelare sågas och bilas ned. Nedbilad betong knackas ned och packas mot kvarvarande delar av dammkroppens nedströms sida. Bottenområdet mellan fångdamm och kvarvarande delar av dammen fylls med moränmassor. Fångdammen rivs därefter och massor för denna placeras mot dammlinjen.



- *Biotopvårdande åtgärder* genomförs genom bottenuppbyggnad i utloppsfåran upp- och nedströms dammläget. Utfyllnaden ska utföras på ett naturanpassat sätt, så att vandringsmöjligheter för akvatisk fauna återskapas över sjöns utlopp mellan Yxern och Yxeredsån.

Arbeten kommer att ske under en period av låg tillrinning till Yxern för att möjliggöra arbete i torrhet och i samråd med Yxerns regleringsföretag. Yxern avsänks inför utförandet till en nivå omkring +91,5 och därefter sker en minimitappning om 0,2 m³/s under byggtiden om tillrinningen medger detta. Fångdamm utformas även med marginal för högre flöden. Inför åtgärderna kommer arbetsområdet att röjas och tillfartsvägar förstärkas. Totalt bedöms utförandetiden för projektet vara ca 8-12 veckor.

6. Alternativredovisning

Ett alternativ som utretts inför ansökan innebär en vattenreglering som är bättre anpassad till allmänna intressen som förekommer i området och som föreligger enligt den tillfälliga omprövningsdomen. Alternativet kräver dock en mer frekvent reglering och medför även behov av ombyggnation av regleringsdammen. Alternativet medför således stora investeringsbehov och tillgodoser inte heller möjligheten till fauna-passage. De ansökta åtgärderna, som innebär utrivning av regleringsdammen och en återgång till mer naturlika flöden, har bedömts som betydligt mer fördelaktigt ur flera perspektiv, i synnerhet då faunapassage möjliggörs tillsammans med långsammare svängningar i flöden till Yxeredsån och mjuka nivåvariationer i Yxern.

Att inte vidta några åtgärder och bibehålla anläggningen i befintligt skick, nollalternativet, har även avfärdats eftersom naturmiljön i och omkring Yxern även i fortsättningen kommer att påverkas av kraftiga vattenståndsvariationer vilket orsakar instabila levnadsmiljöer för många vattenlevande organismer och negativa effekter på både rekreation och naturmiljö. Se närmare avseende alternativredovisning i [Bilaga 3, avsnitt 3](#).

7. Miljökonsekvensbeskrivning

7.1 Sammanfattning

En beskrivning av förväntade miljökonsekvenser av ansökta åtgärder framgår av [Bilaga 3, avsnitt 4](#).

Sammantaget kommer åtgärderna medföra långsammare fluktuationer av Yxerns nivå och ett minskat nivåintervall under normalår. Flödesvariationen i Yxeredsån kommer att ökas mot en mer naturlig flödesregim, vilket innebär att låga flöden förväntas bli mer frekventa och varaktiga medan höga flöden påverkas i begränsad omfattning.

Återgången till ett mer naturligt tillstånd bedöms överlag medföra positiva konsekvenser för både djur- och växtliv i och runt Yxern och Yxeredsån. Jämnare vatten-



nivåer i sjön bedöms gynna många vattenlevande organismer, vilket på sikt kan förbättra förutsättningar för fisksamhället och fågelliv. Utrivningen innebär även att fria vandringvägar öppnas på en sträcka om ca 2 km ned till Nykvarn. Strömområden nedströms den nuvarande dammen kommer även att återskapas och kunna utgöra reproduktions- och uppväxtområde för fisk och bottenfauna. Påverkan under arbetstiden är i huvudsak kortvarig och lokal och bedöms inte medföra några långvariga effekter för naturmiljön i området.

För fastighetsägare, fiskerättsägare, sportfiske och det rörliga friluftslivet runt Yxern bedöms bli a fiske, båtliv och badliv underlättas. Fisket och kräftfisket gynnas på längre sikt av högre vattenstånd och mer naturliga förhållanden. Även jordbruket bedöms gynnas av högre medelvattenstånd och framförallt av att extremt låga vattenstånd undviks. Under den period som den tillfälliga regleringen skett enligt omprövningsdomen har konstaterats att det finns en ökad risk för tillfällig översvämning som kan drabba jordbruksmark i sjöns norra delar. Med anledning av detta genomför kommunerna kompensationsåtgärder i berört område i överenskommelse med markägaren.

I fråga om Yxeredsån är det i huvudsak lägre flöden som kan påverka fastigheter längs ån som länge haft ett högt minimiflöde. En reducerad lågvattenföring bedöms dock endast vara märkbar i de delar av Yxeredsån som inte är indämda eller lugnflytande (kortare strömsträckor), vilka är belägna i glest bebyggda, eller helt obebyggda områden längs övre Yxeredsån. Påverkan på frilufts- och rekreationsvärden av perioder med naturligt låg vattenföring bedöms vara försumbar. Erfarenheter från den period som den tillfälliga regleringen har tillämpats är även att nedströms intressen varit i huvudsak positiva till åtgärderna.

Eftersom möjligheten att reglera sjön och ån försvinner kan en negativ påverkan i produktion förväntas för kraftstationerna Totebo och Uddekvarn. Produktionsförlusten av el i vattenkraftverken bedöms bli ca 57 MWh per år, se närmare under avsnitt 7.4. I och med att möjligheten till reglering försvinner i Yxern kommer även kraftstationerna behöva anpassa sin verksamhet efter nya flödesförhållanden.

7.2 Vattennivåer och flöden

7.2.1 Inledning

I [Bilaga 3, avsnitt 4.1](#), redogörs närmare för förväntade vattennivåer i Yxern och flöden i Yxeredsån.

Utifrån den hydrauliska modell som upprättats bedöms åtgärderna sammantaget innebära att flödet i Yxeredsån blir mer variabelt med en lägre lågvattenföring, jämfört med vid nuvarande reglering, medan Yxerns nivå blir jämnare och generellt högre. Detta överensstämmer även väl med de verkligt uppmätta nivåer i Yxern och flöden i Yxeredsån under den period som regleringen har skett enligt den tillfälliga omprövningsdomen.



7.2.2 Yxern

Sammantaget bedöms en avreglering av Yxern enligt ansökta åtgärder innebära i huvudsak följande förändringar:

- Långsammare fluktuationer av sjöns nivå och ett minskat nivåintervall, jämfört med den historiska regleringen.
- Lägsta nivån blir ca +91,70, vilket ska jämföras med nivåer ned mot +90,3 som inträffat vid historisk reglering.
- En avveckling av dagens reglering ökar varaktighet av höga flöden och påföljande höga vattenstånd i Yxern, där varaktigheter av vattenstånd över +92,55 förväntas uppgå till 5 % av tiden ett normalår.
- Högsta vattenstånd vid återställning är marginellt lägre än vad som inträffat vid historisk reglering.

7.2.3 Yxeredsån

För Yxeredsån bedöms avregleringen av Yxern medföra följande förändringar:

- Lågvattenföringen i Yxeredsån kommer att reduceras, jämfört med vid dagens reglering. Lägsta flöde vid simulering uppgår till ca 0,2 m³/s vilket är i samma nivå som de låga tappningar som uppkom under 2016, och ska jämföras med lägsta tappning i den tillfälliga domen om 0,4 m³/s. Naturlig lägsta lågvattenföring i Yxeredsån har av SMHI beräknats till 0,1 m³/s.
- Högvattenföringar (överstigande 5 m³/s) får en marginellt ökad varaktighet och frekvens, där varaktigheter förväntas öka från 3 till 5 % av tiden ett normalår.
- Ingen skillnad har kunnat påvisas beträffande högsta flöde i Yxeredsån mellan nollalternativet och ansökta åtgärder.

Flödespåverkan från åtgärderna avtar successivt och bedöms bli märkbar i sträckan mellan Yxern och Hjorten, men försumbar längre nedströms.

Eftersom de hydrologiska effekterna är påtagliga är det angeläget att utformningen av sjöns utlopp sker på ett sådant sätt att utformningen kan utvärderas över tid, och att eventuella behov av justeringar kan observeras och åtgärdas. Det föreslås därför att bl a utloppets hydrauliska egenskaper och hydrologiska effekter följs under en kontrollperiod om minst 3 år för att säkerställa att sjöutloppet har de hydrologiska egenskaper som eftersträvs.

7.3 Miljökvalitetsnormer för vatten

För en närmare beskrivning av berörda vattenförekomster samt åtgärdernas påverkan på dessa hänvisas till [Bilaga 3, avsnitt 4.2](#).

För vattenförekomsten *Yxern (WA43930327)* är miljökvalitetsnormerna god ekologisk status 2027 och god kemisk status med mindre stränga krav avseende kvicksilver och



bromerade difenyleter. Vattenförekomsten har måttlig ekologisk status och parametern fisk anges i VISS ha varit utslagsgivande för klassificeringen. Även kvalitetsfaktorer för konnektivitet och hydrologisk regim har bedömts ha måttlig status. Yxern har god kemisk status med undantag av de mindre stränga kraven för kvicksilver och bromerade difenyleter.

Yxeredsån utgörs av vattenförekomsten *Tätsjöbäcken-Yxern (WA31271265)*. Miljökvalitetsnormerna är satt till god ekologisk status 2027 och god kemisk status med mindre stränga krav avseende kvicksilver och bromerade difenyleter som överstrids överallt. Vattenförekomstens ekologiska status har enligt VISS bedömts vara måttlig med stöd av parametern för fisk som varit utslagsgivande. Hydromorfologiskt har vattendragets status klassats till god med avseende på morfologiskt tillstånd och måttlig med avseende på konnektivitet och hydrologisk regim. Yxeredsån har god kemisk status med undantag av de mindre stränga kraven för kvicksilver och bromerade difenyleter.

Nedströms Yxeredsån följer Toteboån som utgörs av vattenförekomsten *Hjorten-Tätsjöbäcken (WA69339540)*. Vattenförekomsten har måttlig ekologisk status och bedöms ej uppnå god kemisk status med avseende på prioriterade ämnen (kvicksilver och polybromerade difenyletrar, PBDE). Miljökvalitetsnormerna är god ekologisk status senast år 2027 samt God kemisk ytvattenstatus, med mindre stränga krav vad gäller kvicksilver och bromerad difenyleter.

Ansökta åtgärder bedöms förbättra förutsättningar för vattenförekomsten Yxerns ekologiska status. En avveckling av regleringsregimen och återgång till mer naturliga förhållanden bedöms kunna gynna flera fiskarter och bl a skapa förbättrade förutsättningar för fiskreproduktion. De naturliga flödesförhållandena bedöms även förbättra statusen för kvalitetsfaktorn för hydrologisk regim. Förutsättningarna att nå god status avseende kvalitetsfaktorn konnektivitet bedöms på sikt förbättras genom utrivningen, men är inte avgörande då det kvarstår vandringshinder i avrinningsområdet.

För vattenförekomsten för Yxeredsån, Tätsjöbäcken-Yxern, bedöms åtgärden inte isolerat kunna förändra parametern fisk eller konnektivitet i uppströms och nedströms riktning i ån eftersom det förekommer ytterligare påverkan bl a i form av andra vandringshinder, dock kan det påverka fiskfaunan positivt i lokal omfattning. De indämningseffekter som dagens regleringsdamm medför försvinner, vilket tillsammans med återställningen av delar av kanaliserad sträcka kommer att påverka kvalitetsfaktorn specifik flödesenergi i vattendrag positivt, dock inte i den grad att en omklassificering kan ske av hela vattenförekomsten. Parametern volymavvikelse i vattendrag och avvikelse i flödets förändringstakt bedöms påverkas på ett positivt sätt så att den bör kunna kvalificeras som god – hög vid utförande av ansökta åtgärder. Återställningen medför en förbättring av kvalitetsfaktorerna vattendragsfårans form och vattendragsfårans kanter.

Avseende vattenförekomsten för Toteboån, Hjorten-Tätsjöbäcken, är bedömningen liknande den för Yxeredsån. Ansökta åtgärder innebär en återställning till naturligt



förekommande flöden och dess tidsmässiga flödesfördelning och åtgärderna vilket eventuellt kan förbättra kvalitetsfaktorn Volymavvikelse i vattendrag. Vattenförekomsten påverkas dock även av den reglering som sker av Hagsjön.

Ansökta åtgärder bedöms inte strida mot icke försämringskravet eller äventyra möjligheterna att uppnå gällande miljökvalitetsnormer för ekologisk status för vattenförekomsterna. Tvärtom bedöms åtgärderna förbättra möjligheterna att på sikt uppnå miljökvalitetsnormerna. Den kemiska statusen bedöms inte heller påverkas negativt eller påverka möjligheten att uppnå gällande miljökvalitetsnormer.

Åtgärderna bedöms inte riskera att medföra någon otillåten påverkan på nedströms belägna vattenförekomst Hjorten (WA10691653).

8. Särskilt för vattenverksamhet

8.1 Fastighetsförhållanden

En karta utvisande fastighetsförhållanden kring sjön samt nedströms längs Yxeredsån biläggs, se [Bilaga 4:1](#). Sjöns vatten är delvis outrett men fiskerätterna har utretts i samband med bildande av Yxerns Fiskevårdsområdesförening och bedöms väl beskriva fastighetsförhållandena för sjön. Outrett vattenområde från Yxerns utlopp till Hagsjön har utretts av kommunerna. En förteckning över strandfastigheter längs Yxern och Yxeredsån ned till och med Hagsjön biläggs i vilken även anges vilka fastigheter som är delägare i fiskevårdsområdesföreningen, se [Bilaga 4:2](#).

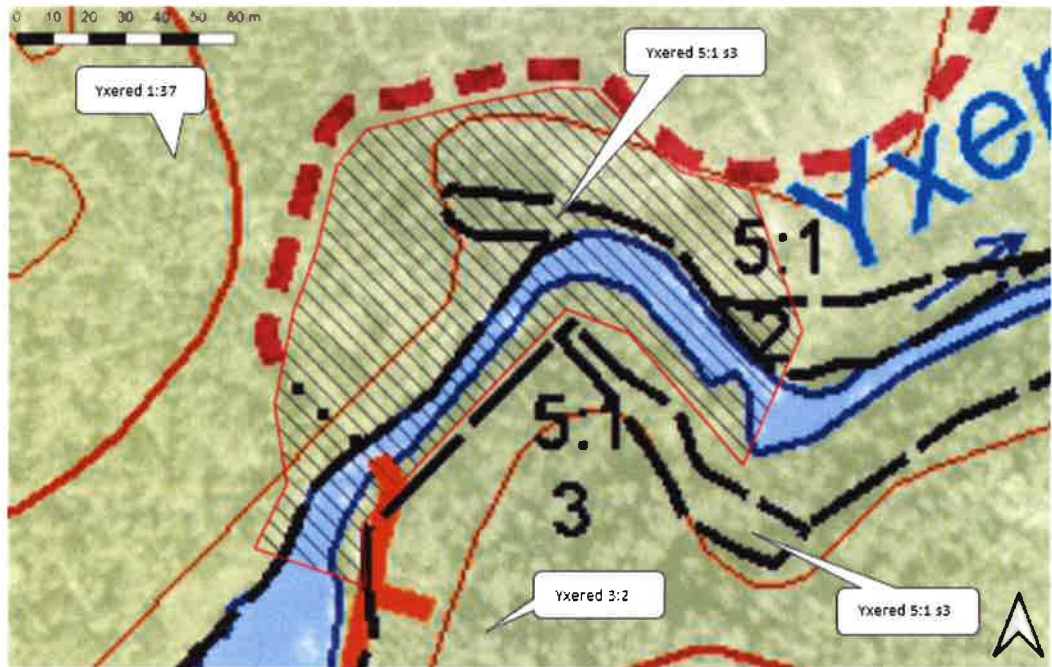
8.2 Rådighet och tvångsrätt

För att ansöka om tillstånd för att bedriva vattenverksamhet krävs rådighet över berört vattenområde. De ansökta åtgärderna får anses utgöra sådan vattenverksamhet som är önskvärd från allmän miljö- och hälsosynpunkt enligt 2 kap 5 § lagen (1998:812) med särskilda bestämmelser om vattenverksamhet. Rivningen av dammen görs för att åstadkomma en mer naturlig variation av vattenstånden i sjön Yxern och för att komma till rätta med de långvariga problem som förekommit med kraftiga nivåvariationer som nuvarande reglering har medfört. Kommunerna har således erforderlig vattenrättslig rådighet för att utföra ansökta åtgärder.

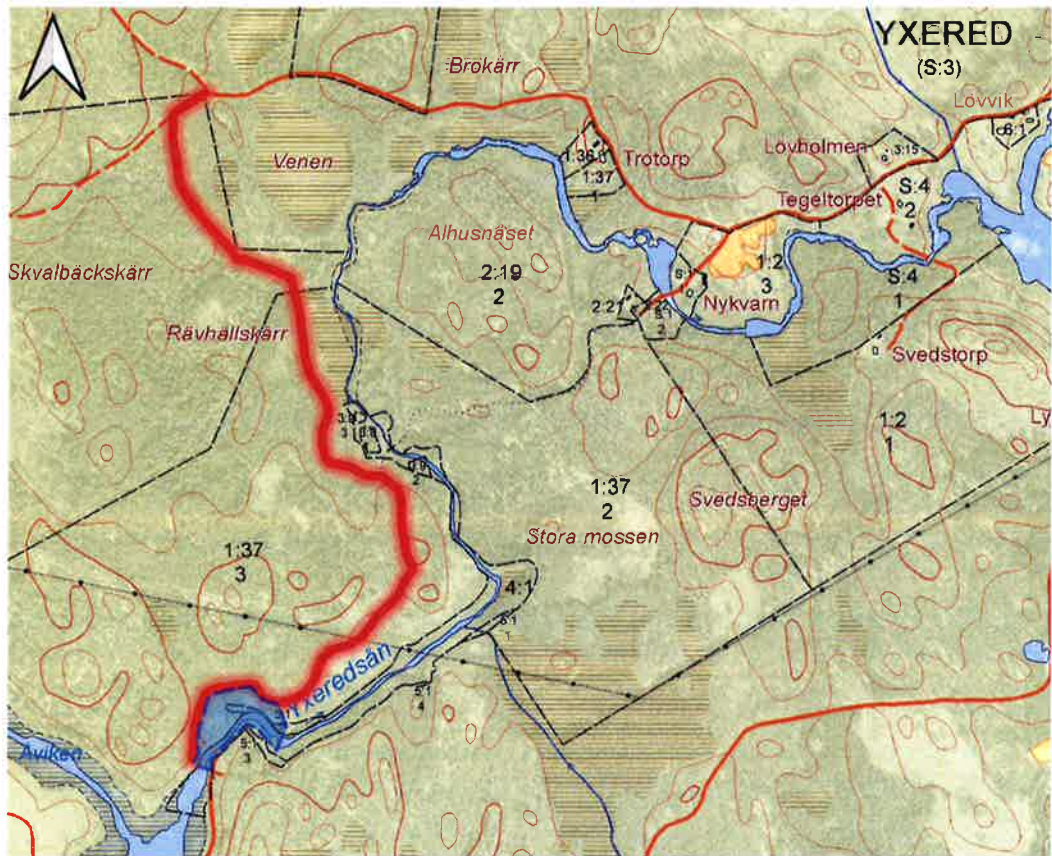
Utöver den vattenrättsliga rådigheten krävs även en rätt att förfoga över området som berörs av planerad verksamhet.



Figur 2. Fastighetskarta över tillfartsväg samt arbetsområde.



Figur 3. Fastighetskarta över arbetsområde.





Fastigheterna Yxered 4:1 (utrivning av damm, bottenuppbyggnad, fångdammar), Yxered 5:1 (markschakt och tillfarter), Yxered 1:37 (markschakt, etablering, upplag, tillfarter), Yxered 2:19 (tillfart och omlastningsplats) samt gemensamhetsanläggningen Yxered GA:6 (tillfartsväg) berörs av ansökta åtgärder.

Fastigheten Västervik Yxered 4:1 där Yxerns regleringsdamm är belägen ägs av Tekniska verken i Linköping AB, men kommer att övertas av Västerviks kommun i samband med utrivningen. Regleringsdammen ägs av Yxerns regleringsföretag, i vilket ingår Tekniska Verken i Linköping AB, Uddekvarn AB, Totebo AB, Guldkäppen AB och Gunnar Björup. Utrivningen sker i samverkan med regleringsföretaget, som inte haft något att erinra mot utrivningen, men för det fall en överenskommelse inte kan nås ansöker kommunerna om tvångsrätt enligt 28 kap 10 § miljöbalken för ianspråktagande av fastigheten Västervik Yxered 4:1 för åtgärderna.

Kommunerna avser även att träffa överenskommelser avseende tillfälligt ianspråktagande av mark och nyttjande av tillfartsväg inom Yxered 1:37 och Yxered 2:19. För det fall överenskommelser inte kan nås yrkar kommunerna tvångsrätt även för tillfälligt ianspråktagande av område inom dessa fastigheter. Om parterna kommer överens avser detta yrkande att återkallas. En mindre del av vägen som ingår i Yxered GA:6 berörs under arbetets genomförande och tvångsrätt begärs för ianspråktagande av denna under arbetstiden.

8.3 Sakägare

En ansökan om tillstånd till vattenverksamhet ska enligt 22 kap 1 § 2 st 1 p miljöbalken innehålla en förteckning över de fastigheter som tas i anspråk för vattenverksamheten med uppgift om ägare och berörda innehavare av särskild rätt till fastigheterna. Vilka fastigheter som ska anses berörda av en vattenverksamhet framgår av 9 kap 2 § LSV.

Enligt sökandens uppfattning påverkas de fastighetsägare och rättighetshavare som förtecknats i Bilaga 4:3 på ett sådant sätt att dessa är att anse som vattenrättsliga sakägare i målet. Utdrag ur fastighetsregistret för berörda fastigheter bifogas sakägarförteckningen.

Det har bedömts finnas en risk för skada på jordbruksmark i den norra delen av Yxern till följd av högre vattennivåer. Ägare och arrendator till jordbruksmark i Toverum har därför ansetts vara berörd på sådant sätt att denne ska anses utgöra sakägare.

Även fastigheter som berörs av anläggningsarbeten har ansetts utgöra sakägare.

Åtgärderna bedöms medföra märkbara effekter på flödet mellan Yxern och Hjorten, men bli försumbar längre nedströms. Detta bedöms påverka förutsättningarna för vattenkraft längs berörd sträcka av ån till och med sjön Hjorten och verksamhetsutövare som har tillstånd till vattenkraft längs sträckan har därför inkluderats som sakägare.

Kommunerna bedömer preliminärt att övriga fastighetsägare och rättighetshavare kring Yxern och Yxeredsån inte riskerar att skadas av åtgärderna, men har inget att



erinra mot att domstolen kommunicerar den nu föreliggande ansökan även med dessa fastighetsägare och rättighetshavare, vilka förtecknats i Bilaga 4:2.

Fastighetsägare runt Hagsjön bedöms inte påverkas av åtgärderna med hänsyn till den begränsade påverkan som utrivningen medför för sjön, som regleras vid dammen vid Totebo kraftverk. Nedströms Hagsjön är påverkan på flödesförhållandena så begränsad att andra intressen än vattenkraft inte bedöms kunna påverkas.

8.4 Ersättningsfrågor

Utrivningen kommer att innebära viss negativ påverkan på produktionen vid nedströmsliggande kraftverk Totebo och Uddekvarn. Produktionsbortfallet har beräknats enligt Vattenkraftens Miljöfonds värderingsmodell, se Bilaga 4:4. Kommunerna erbjuder ersättning enligt värderingen till Totebo AB för produktionsbortfall i Totebo kraftverk och till Uddekvarns Kraft AB för produktionsbortfall i Uddekvarns kraftverk. Ersättningen som framgår av Bilaga 4:4 är beräknad utifrån rådande ingångsvärden i modellen samt att utrivning utförs under 2022. Kommunen föreslår dock att det slutliga ersättningsbeloppet räknas fram utifrån de modellförutsättningar som råder vid den tidpunkt då tillståndet till utrivning faktiskt tas i anspråk.

Ersättning erbjuds inte ägare till Hässletull och Kiltorpströms kraftverk då dessa anläggningar såvitt känt inte är i drift.

Avseende påverkan på jordbruksmark inom fastigheterna Vimmerby Toverum 1:20 och Vimmerby Frödingehult 1:16 vidtar kommunerna för närvarande kompensationsåtgärder, se närmare nedan. Dessa åtgärder har arbetats fram inom ramen för provotidsförordnandet men avses även utgöra kompensation för eventuell skada med anledning av utrivningen och kommunerna anser därför inte att någon ytterligare ersättning för utrivningen ska utgå.

Kommunerna bedömer inte i övrigt att ansökta åtgärder medför någon skada för berörda sakägare eller andra fastighetsägare eller rättighetshavare och någon ytterligare ersättning erbjuds därmed inte i målet.

9. Redovisning av provotidsfrågor i mål M 5783-20 och M 2860-17

Mark- och miljödomstolen har i mål M 5783-20 och M 2860-17 skjutit upp skadereglering och föreskrivit att kommunerna senast sex månader efter att tillståndet till den tillfälliga regleringen enligt M 5783-20 har löpt ut ska inkomma till mark- och miljödomstolen med utredning avseende skada på jordbruksmark med anledning av den tillfälliga regleringen samt förslag till eventuell skadeersättning.

Efter tillämpning av de vattenhushållningsbestämmelser som föreskrivits för den tillfälliga regleringen har det kunnat konstateras att delar av den låglänta marken som brukas vid Toverum har påverkats negativt av högre vattenstånd under våren. Kommunerna har därför träffat ett avtal med berörd markägare om kompensationsåtgärder inom fastigheten Vimmerby Toverum 1:20. Arbetet har påbörjats och delvis redan färdigställts. Åtgärderna genomförs inom tre områden av fastigheten och



består i huvudsak i att förbättra dräneringen av åkermark genom att tvåstegsdiken och flisfilterdiken breddas respektive anläggs, befintligt våtmarksområde utökas och massor från dikesutgrävning används för att fylla ut lågpunkter inom fastigheten. Genom åtgärderna kommer den brukningsbara marken inom fastigheten att minska. Enligt kommunerna motsvaras emellertid minskningen av den förbättring som sker av låglänta områden inom fastigheten, som även vid den tidigare regleringen påverkats av höga vattennivåer i Yxern. Kompensationsåtgärderna beräknas färdigställas under hösten.

Enligt kommunerna ersätter de pågående kompensationsåtgärderna berörd markägare för skador på jordbruksmark som uppkommit under den tillfälliga regleringen enligt mål M 5783-20 och M 2860-17 samt även de eventuella skador som utrivningen skulle kunna medföra.

Kommunerna erbjuder dock även berörd fastighetsägare ersättning för skördebortfall under 2018 och 2019 med anledning av den ändrade regleringen. Under vegetationsperioden april/maj 2018 uppmättes vattenytan i Yxern till 92,75 i RH2000 och 2019 till 92,65 i RH2000. Kommunerna bedömer baserat på uppmätningar som gjorts av marken tillsammans med markägaren att ett område om ca 28,4 hektar under 2018 respektive 21 hektar under 2019 kan ha påverkats av regleringen i olika grad. Ersättningsberäkningen är förenad med ett antal osäkerhetsfaktorer, bl a var 2018 ett torrår vilket oaktat Yxerns reglering skulle ha påverkat skörden. Det kan även tilläggas att de höga vattennivåerna inte enbart är hänförliga till de nya tillfälliga vattenhushållningsbestämmelserna utan det faktiska handhavandet av regleringen, som kommunerna inte haft kontroll över. Oaktat detta erbjuder kommunerna en ersättning utifrån uppmätningar, skadegraden och markanvändningen för ett skördebortfall om totalt 430 000 kr, varav 230 000 kr utgör ersättning för 2018 och 200 000 kr för 2019.

Genom vidtagande av kompensationsåtgärderna samt kommunens erbjudande om ersättning för skördebortfall under 2018-2019 anser kommunen att markägaren har erhållit god kompensation för all skada med anledning av den tillfälliga regleringen såväl som för den kommande utrivningen.

10. Tillåtlighetsfrågor

10.1 Allmänna hänsynsregler

Nedan följer en beskrivning av hur kommunerna avser att iaktta miljöbalkens allmänna hänsynsregler.

10.1.1 Kunskapskravet (2 kap 2 § miljöbalken)

Kommunerna har god lokalkännedom och besitter kunskapen för att genomföra projektet. För utarbetande av det tekniska underlaget och miljöutredningar har expertis anlåtats. Expertis kommer även att anlitas för utförandet av åtgärderna.



10.1.2 Försiktighetsmått och teknikval (2 kap 3 § miljöbalken)

De utredningar som föregått denna ansökan har syftat till att identifiera risker med projektet och utforma förslag på hur dessa kan undvikas.

Den teknik som används för utrivningen får anses motsvara idag gällande bästa möjliga teknik innebärande hållbara konstruktioner inför framtiden samt ett anläggande som medför minsta möjliga miljöpåverkan. Vidare kommer i den mån det är möjligt utrivningen ske på ett sådant sätt att påverkan på vattenmiljön och fiskreproduktion minskar.

10.1.3 Produktval (2 kap 4 §)

Ansökta åtgärder innebär en begränsad användning av kemiska produkter eller biotekniska organismer, men samband med upphandling och genomförande kommer dock krav att ställas på entreprenörer att använda miljöanpassade kemikalier och bränslen. Huvudalternativet medför ett minimalt behov av materialanskaffning i jämförelse med andra alternativ för att uppnå samma mål.

10.1.4 Hushållnings- och kretsloppsreglerna (2 kap 5 §)

Med den föreslagna utformningen av verksamheten anser kommunerna att verksamheten är förenlig med miljöbalkens bestämmelser om god hushållning. Utrivning har bedömts vara det mest kostnadseffektiva sättet att uppnå önskad nytta för jordbruk, rekreation och vattenmiljö. Utrivningen leder också till ett minimalt behov av resurskrävande åtgärder, samtidigt som nyttan för naturmiljön är maximal.

10.1.5 Val av plats (2 kap 6 §)

Ansökan avser utrivning av befintlig anläggning. Det ansökta alternativet är det mest lämpliga för att åstadkomma och det är inte aktuellt att utreda alternativa lokaliseringar.

Enligt bestämmelsen gäller att tillstånd inte får ges i strid med en detaljplan eller områdesbestämmelser. Det kan konstaterats att detaljplan saknas för området och att utrivningen sammanfaller med avsikterna i gällande översiktsplan att beakta naturvärden vid planering.

10.1.6 Miljökvalitetsnormer (2 kap 7 § 2 och 3 st)

Åtgärderna bidrar till uppfyllande av miljökvalitetsnormerna på sikt och bedöms inte medföra någon temporär eller permanent negativ påverkan på normerna.

11. Samråd

Avgränsningssamråd hölls med Länsstyrelsen i Kalmar län och med allmänheten april 2019. Sakägare och andra berörda inom bedömt påverkansområde bjöds in till samråd samt fick samrådshandlingarna via brev. Information om samrådet annonserades även i ortstidning.



Under samrådet har synpunkter inkommit rörande bl a vattennivåernas påverkan på fiske, jordbruksmark och kraftproduktion. Även synpunkter om påverkan på vattenförsörjningen på de fastigheter som tar vatten ur Yxeredsån.

Efter samrådet gjorde mindre justeringar av felaktiga siffror i samrådsunderlaget innan det lades upp igen på kommunens hemsida och skickades ut till berörda.

I september 2020 har även ett dialogmöte med öppet hus hållits rörande åtgärderna där möjlighet att ställa frågor och framföra synpunkter funnits.

En redogörelse för det samråd som skett inför ansökan finns i Bilaga 3:1.

12. Förslag till villkor

Kommunerna föreslår att ett tillstånd förenas med följande villkor:

1. Arbetena ska utföras i huvudsaklig överensstämmelse med vad kommunerna angivit i ansökan eller i övrigt åtagit sig i målet.
2. Arbeten i vatten ska ske under perioder med låga flöden och erforderlig beredskap ska finnas för att undvika utsläpp av förorenande ämnen och en handlingsplan för läckage av petroleumprodukter ska upprättas.
3. Biotopvårdande åtgärder ska utföras i åfåran i samråd med fiskesakkunnig.
4. Kommunerna ska senast tre månader innan de tillståndsgivna åtgärderna påbörjas ge in förslag till kontrollprogram till tillsynsmyndigheten.
5. Kommunerna ska under en kontrollperiod om minst tre år efter utförandet övervaka, analysera och detektera eventuella justeringsbehov i utloppet. Resultatet ska sammanställas och rapporteras till tillsynsmyndigheten.

13. Återkallelse av gällande tillstånd och upphävande av Yxerns regleringsföretag

Den ansökta utrivningen av Yxerns dammanläggning innebär att regleringen av sjön enligt gällande tillstånd slutligt upphör och att tillstånd till reglering därmed även upphör att gälla. Enligt kommunerna bör därför de gällande tillstånden till reglering enligt dom den 18 maj 1938 i mål AD 32/1933 samt deldom den 2021-03-23 i mål M 5783-20 återkallas i samband med utrivningen.

Dammybyggnaden och rätten att reglera Yxern innehas av Yxerns regleringsföretag genom domen 1938, enligt vilken tillstånd till dammybyggnad och reglering meddelades samt samfälligheten bildades med stöd av bestämmelserna i 3 kap i 1918 års vattenlag (ÄVL).

Genom att Yxerns regleringsdamm rivs ut och regleringen av Yxern upphör kommer även regleringsföretagets syfte att upphöra. Kommunerna har därför ansökt om upphävande av regleringsföretaget enligt 7 kap 17 § 1 st LSV. Enligt kommunerna torde ansökan om tillstånd ha motsvarande konsekvenser som en ansökan om



omprövning och således kunna anses uppfylla förutsättningarna för upphävande i 7 kap 17 § 1 st då frågan som är föremål för prövning har inverkar på frågan om samfällighetens fortsatta bestånd.

14. Övrigt

14.1 Prövningsavgift

Ansökan avser utrivning av Yxerns regleringsdamm samt biotopvårdande åtgärder. Avgiften för prövning av vattenverksamheten bör därför bestämmas till 1 500 kr enligt förordning (1998:940) om avgifter för prövning och tillsyn enligt miljöbalken.

14.2 Aktförvarare

Till aktförvarare föreslås följande:

Vimmerby kommun: Karin Schultz, tel 0495-241400 (0492-769000 tel vx Vimmerby kommun), Hultsfred-Vimmerby Miljö- och byggnadsförvaltning, Stadshuset, Stångågatan 28, 598 81 Vimmerby

Västerviks kommun: Malin Davidsson, 593 80 Västervik, tel dir 0490-25 40 17 (0490-25 40 00 tel vx)

Nacka som ovan

Vimmerby och Västerviks kommuner

Agnes Larfeldt

(enligt fullmakt)

Kajsa Tideman