

Policy för grön- och blåstrukturen i Västerviks stad och dess närmaste omgivningar



”Västervik är en estetiskt tilltalande stad med en stor variation av lättillgängliga grönområden och vattennära miljöer som har höga värden för naturvård, rekreation och kulturmiljö”.

Västerviks  Kommun



Grön- och blåstruktur – vad är det?

Den tätortsnära naturen har många viktiga funktioner. Forskning har visat att grönområden är särskilt värdefulla för vårt välbefinnande och att de har en stressdämpande effekt. Tillgång till gröna miljöer av god kvalitet och på nära avstånd från bostaden ger möjligheter till motion, rekreation, socialt umgänge, lek och naturupplevelser. Vegetation och grönska har dessutom en positiv inverkan på lokalklimatet och renar stadsluften från föroreningar. Genom allemansrätten finns i Sverige en lång tradition att utnyttja tätortsnära skogar och vattenområden.

Att bevara och utveckla tätortsnära grönområden är en viktig del i det nationella miljö kvalitetsmålet ”En god bebyggd miljö” och inverkar även positivt på ett flertal andra miljömål. I de nationella folkhälsomålen som fullmäktige har tagit finns målområde ”Ökad fysisk aktivitet”. Att planera så att hälsan främjas är viktigt. Närhet till naturen är en gratis hälsokälla.

Policyn har även en koppling till kommunens **Strategiska Plan** där de övergripande visionerna för Sjöstaden Västervik är ”attraktiva och trygga boendemiljöer som erbjuder livskvalitet för alla och ett rikt natur-, kultur- och fritidsliv som tar tillvara våra traditioner och vår unika livsmiljö.”

Boverket har utvecklat en vägledning för den fysiska planeringen på kommunal nivå som syftar till att säkra tillgången till bostadsnära natur. *Tillgång, närhet* och *kvalitet* betecknar de tre aspekter som ska finnas med i planeringen av grönstrukturen.

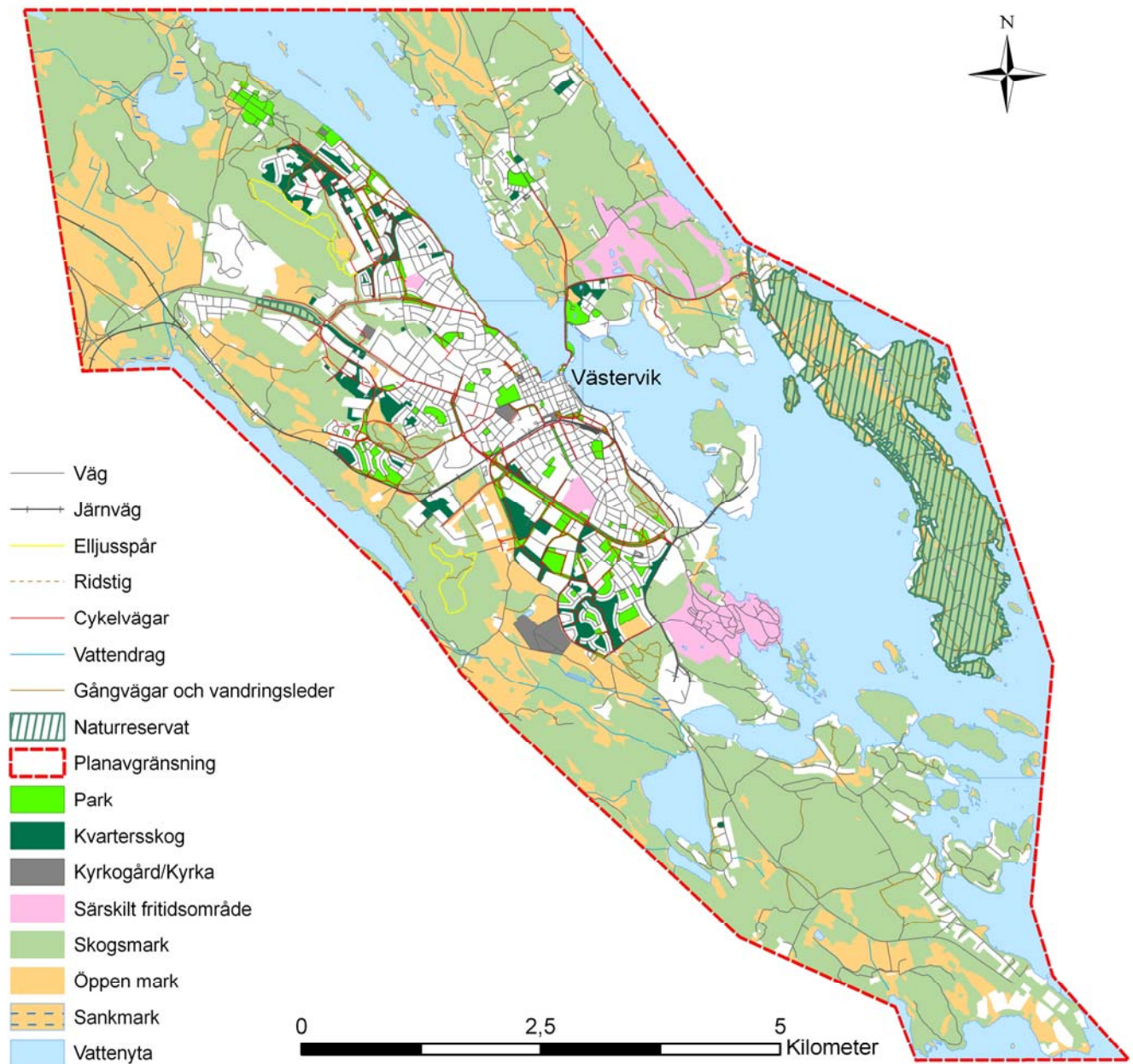
Policyn för grön- och blåstrukturen i Västerviks stad med omgivning är framtagen av kommunens miljö- och byggnadskontor i samråd med övriga berörda förvaltningar på uppdrag av miljö- och byggnadsnämnden. Arbetet har finansierats genom anslag från LONA, lokala naturvårdssatsningen. Som underlag för policyn finns ett examensarbete för kandidatexamen i Miljövetenskap vid Lunds universitet ”Grön- och Blåstrukturplan för Västerviks tätort- en inledande studie” (2007), av Carolina Hillerdal. Materialet kommer att finnas tillgängligt på kommunens intranät som tittskåps-GIS. Där kan den som vill använda sig av materialet gå in och se det i mer detalj.



Underlaget till Grön- och blåstrukturplanen lyfter fram de värden som park- och naturmark har för välbefinnandet och för den biologiska mångfalden. Policyn ger en bild av stadens gröna och blåa strukturer i form av parkmark, skogsdungar, alléträd, kyrkogårdar, vattenkontakt och strandpromenader. Med grönområden avses geografiskt avgränsade ytor, medan grönstrukturen betecknar alla grönområden sammantaget och hur de hänger ihop. Grön- och blåstrukturen illustrerar på ett överskådligt sätt hur grönområden, vattenyta och bebyggd mark är fördelade. Policyn visar hur vi vill att grönstrukturen ska utvecklas, utnyttjas och bevaras för framtiden. Den ska fungera som verktyg i den kommunala planeringen när staden växer.

Den geografiska avgränsningen är satt till Västerviks tätort med omkringliggande områden där det idag pågår exploateringsplaner, se karta 1. Området omfattar Gertrudsvik sjöstad, Södra delen av Norrlandet samt Hornslandet söderut till Horns Udde. I nordväst begränsas planen av fornminnesområdet i Hermanstorp och sjön Kvännaren. Inom denna avgränsning omfattas all icke-bebyggd mark som är tillgänglig för det allmänna friluftslivet, inklusive odlad mark. Privat tomtmark, industrimark som är inhägnad, samt banvallar runt järnväg omfattas inte. Inom tätbebyggt område har storleken på ingående områden begränsats till sammanhängande ytor större än 0,1 ha med undantag för smalare gröna stråk med cykelvägar eller längs havsstranden, eftersom dessa områden har särskilt högt värde för rörlighet och rekreation.

Geografisk avgränsning



Karta 1: Västerviks grönstruktur där grönområden är indelade efter olika användningsområden eller markslag. Områden som är skyddade som naturreservat är markerade. I de bebyggda delarna dominerar små parker och kvartersskog, som skiljer sig genom att park har mer skötta gräsytor och kvartersskog består av skogsmark eller naturmark. Särskilt fritidsområde är grönområden som har vissa restriktioner, till exempel golfbanor och idrottsplatser. Utanför bebyggt område dominerar skogsmarken med stora friarealer för friluftsliv och naturupplevelser.

Vad kännetecknar ett grönområde av god kvalitet?

Parkerna har liksom stadens arkitektur en historia. Olika tider har präglats av olika stilideal, även när det gäller parkområden och grönplanering. Det gröna i staden har således betydelse för den kulturella identiteten och den omgivande arkitekturen. Området runt Västerviks stad är fornlämningstätt med spår från bronsåldern. Synliga fornlämningar kan förhöja det rekreativa värdet i en grön miljö och utgör en synlig länk till platsens historia. De är dessutom viktiga pedagogiska verktyg och många landskap med höga biologiska och estetiska värden är kulturskapade, till exempel öppna ekdungar och äldre betesmarker. Den tätortsnära naturen är viktig för stadsmänniskornas naturupplevelser och för den biologiska mångfalden i och omkring staden. Parken är också en av de viktigaste mötesplatserna för människorna i staden.

Generellt eftersträvas en mångfald och variation av områdenas utformning och de funktioner de fyller för att grönområdena ska ha en hög kvalitet. Mångfalden kan finnas inom den enskilda parken, eller mellan olika parker i samma bostadsområde eller stadsdel. Mångfalden hos stadens parker kan beskrivas med åtta parkkaraktärer som kännetecknar olika typer av parker med olika användningsområden. Detta används av Boverket. Likaså arbetar Skogsstyrelsen med att identifiera skogar med höga sociala värden samt med att beskriva dess upplevelsevärden. Parkkaraktärerna och skogens upplevelsevärden kan tjäna som en utgångspunkt för värdering av parkernas kvalitet.

De mindre bostadsnära grönområdena, inom 200 - 300 meter, bör ha en lekplats eller andra objekt som uppmuntrar till lek och motoriskt lärande, sittplatser, blomsterprakt, skuggande träd som erbjuder skydd mot väder, vind och insyn samt solbelysta platser.

De lite större bostadsnära grönområdena bör ha en variation av lekytor, plats för rörelse och motion, bollspel, umgänge och avkoppling, omväxling med solbelysta ytor och mindre rumsbildningar med en rik vegetation för fågellivet, samt tillgodose skolors behov av gröna områden i verksamheten.

I närrekreationsområden inom ca 1 – 3 km från bostaden bör det finnas markerade stigar och information som ökar tillgängligheten och erbjuder en variation av aktiviteter och möjligheter till både motion, pedagogik och avkoppling. Här ska det finnas ett rikt växt och djurliv med möjligheter till naturupplevelser som fågelskådning, bär- och svamplockning. Upplevelsevärden höjs om det också finns utsiktspunkter som förstärker känslan av rymd, till exempel en bergknalle eller sjöutsikt. Det bör finnas minst ett par rekreationsområden i tätortens närhet som är så stora att de ger en känsla av oändlighet, upplevs opåverkade av människan och är fria från trafik- och industribuller. En variation mellan skog och öppet landskap ska finnas.

De blå strukturerna, det vill säga öppna vattenytor är viktiga element i stadslandskapet. Dagvatten som filteras långsamt i marken och tas upp av träd och grönska genomgår en reningsprocess. När det endast finns hårdgjorda asfaltytor går metaller och näringsämnen snabbt och orenat direkt ut i havet.

Samspelet mellan grönstruktur och vattenområden höjer kvaliteten både på naturupplevelserna och ger goda förutsättningar till ett rikt växt och djurliv.



Parkkaraktärer

Den Vilda
Rofyllheten
Artrikedomen
Skogskänslan
Prydnadsvärdet
Festparken
Lekvänligheten
Idrotten
(Boverket, 1994)



Skogens 7 upplevelsevärden

Orördhet och mystik
Skogskänsla
Frihet och rymd
Artrikedom och naturpedagogik
Kulturhistoria
Aktivitet och utmaning
Service och samvaro

(Skogsstyrelsen, 2008)

Biologisk mångfald

Bevarandet av den biologiska mångfalden kan främjas genom att i den fysiska planeringen skydda värdefulla biotoper och lokaler där fynd av hotade arter har konstaterats. En rik variation av biotoper och en sammanhängande grönstruktur som underlättar spridningen av organismer mellan olika lokaler, ger goda förutsättningar för bevarande av den biologiska mångfalden.



Ekjätte på Gränsö

I Västerviks närhet finns det många områden som hyser höga naturvärden, och inventeringar har visat på förekomst av hotade arter, till exempel läderbagge och Smålandsbjörnbär. Inventeringen av jätteträd visar på en rik förekomst av äldre ek inom området. Äldre grova ekar är hem för ett mycket stort antal arter av vedlevande insekter, lavar och svampar.

Ekens betydelse för den biologiska mångfalden gör att bevarandet av denna kan ses som ett nationellt intresse. Livsmiljöer för hotade inhemska arter som lever i sin naturliga miljö ska skyddas från exploatering och viktiga spridningskorridorer för arter kan bevaras och utvecklas genom att grönstrukturen får en sammanhängande struktur.

Skogliga nyckelbiotoper enligt skogsstyrelsens nyckelbiotopkartering och värdefull ängs- och betesmark enligt ängs- och betesmarksinventeringen i Kalmar län är biotoper med stor betydelse för den biologiska mångfalden.

Bullernormer

Grönytor som ligger nära trafikerade vägar fungerar ofta som skyddszoner mellan trafik och bebyggelse. Dessa områden har kanske låga rekreativa värden men fungerar istället som vind- och bullerdämpare och filtrerar luften från föroreningar. Träden ger skugga och svalka under sommaren. Vegetationen fungerar även ljuddämpande vid bullriga industrier.

Naturvårdsveket har föreslagit riktlinjer för bullernivåer enligt tabellen nedan. För områden helt utan samhällsbuller bör inte värdet 40 dBA överskridas mer än 10 min per vecka, och för områden med mycket begränsat samhällsbuller bör inte värdet 40 dBA överskridas mer än 5 minuter per dag.

Riktlinjer för bullernivåer i grönområden enligt Naturvårdsverket (modifierad från Riktvärden för trafikbuller i andra miljöer än för boende, vård och undervisning - Redovisning av regeringsuppdrag, 2003, s22)	
Parker och andra rekreationsytor i tätorter	45 – 50 ²⁾ eller 20 dBA under nivån för omgivande gator vilket som ger den högsta nivån
Friluftsområden	40 ²⁾

¹⁾ Avser dagtid kl. 06-18.
²⁾ Avser dag- och kvällstid kl. 06.00 - 22.00

Västervik har god tillgång på grönområden

Att parker och naturområden inom 300 meter från bostaden används av fler och oftare än grönområden som ligger längre bort har visats av samtida forskning. Särskilt viktiga är dessa områden för människor som inte rör sig så långt t ex barn, äldre, sjuka och funktionshindrade.

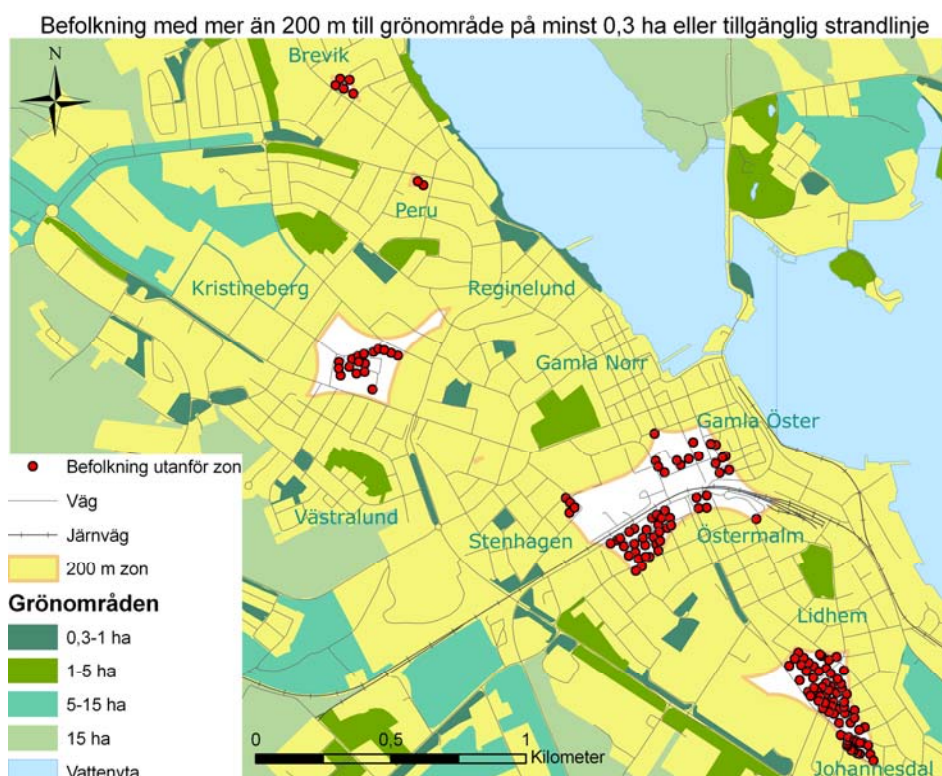
I dag är tillgången på grönområden mycket god i Västervik. I jämförelse med andra större och mellanstora städer har Västerviksborna god tillgång på grönområden av olika storlekar. Alla Västerviksbor har ett grönområde som är minst 0,1 ha eller en tillgänglig strandlinje inom 300 meter från bostaden och endast 8 % av innevägnarna har längre än 300 meter till ett grönområde större än 1 ha.

Parkerna i Västervik är präglade av stadens småskalighet och är vanligen mindre än 5 ha. Större grönområden saknas i den centrala delen av staden men många villor och bakgårdar har en rik växtlighet med träd och blommor. Större närrekreationsområden som Gränsö naturreservat finns i stadens utkanter.



Gamla norr

Närheten till skärgården ger Västerviksborna stora möjligheter till rekreation och friluftsliv. Alla innevägnare har högst 1 km till ett grönområde på 15 ha. En enkätundersökning 2007 i stadens skolor visar att skolorna är nöjda med tillgången till grönområden i skolornas närhet.

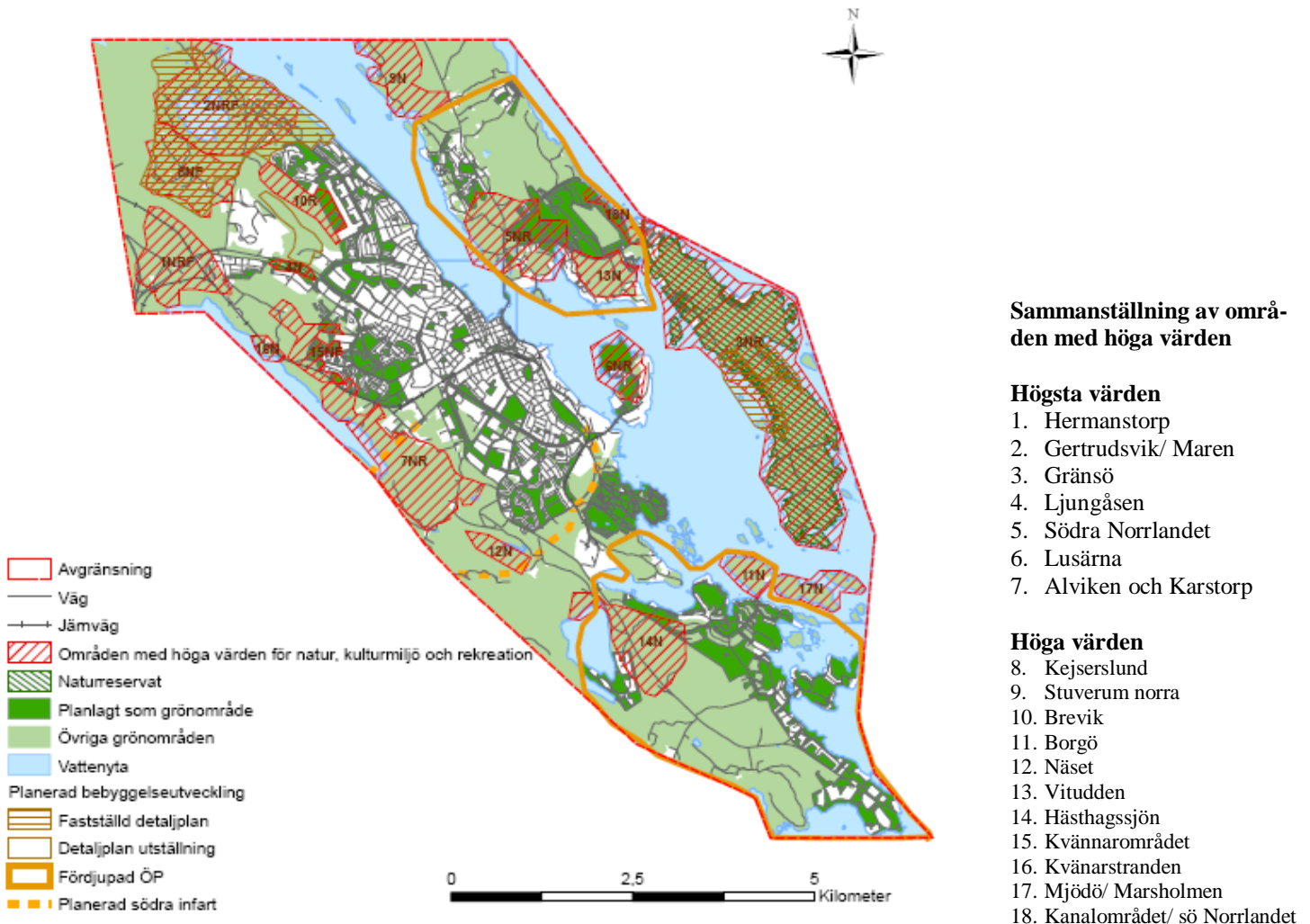


Karta 2: Bristanalys som visar var det finns befolkning (röda prickar) som har längre än 200 meter till närmaste grönområde som är minst 0,3 ha stort eller till tillgänglig strandlinje. Befolkningen är fördelad på fastigheter. De som bor i zonen "200 m zon" har maximalt 200 m fågelvägen till närmsta grönområde eller strand.

Stadens expansion kan leda till minskad grönstruktur

Områden med särskilt höga värden för rekreation, naturvård och kultur redovisas på kartan nedan. De högsta värdena är koncentrerade till Hermanstorp, området runt Maren som har mycket höga värden för alla kategorier och Gränsö, Lögarebergen, Lucerna, Alviken och Karstors motionsområde som har mycket höga värden för naturvård och rekreation. Naturreservatet Ljungåsen och Stuverum har mycket höga naturvärden, och Kejserslund har mycket högt värde för kulturminnesvård och även höga naturvärden. Till grund för bedömning av höga värden och viktiga områden ligger rapporten ”Grön- och blåstrukturplan för Västerviks tätort – en inledande studie”.

Västervik är en stad som snabbt växer i utbredning och pågående exploateringsplaner kommer att minska grönytorna i stadens omgivningar. Delar av den mark som inom de närmaste åren kommer att exploateras för bebyggelse hyser höga värden för naturvård och rekreation. För att kvarvarande områden med särskilt höga rekreativ-, naturvårds-, och kulturvårdvärden skall kunna bevaras behövs en prioritering av dessa i framtida planering. Få har någon typ av områdeskydd men skulle kunna skyddas formellt genom detaljplaner eller reservatsbildning.



Karta 3: De streckade ytorna visar var det finns mycket höga värden för naturvård (N), rekreation (R) eller kulturmiljö och forn lämningar (F), som även listas ovan till höger. Kartan visar skyddsformer för grönområden; naturreservat och grönområden som är planlagda som park, naturmark eller golfbana i detaljplaner och områdesbestämmelser. Dessutom visas områdets planerade bebyggelseutveckling.

Övergripande mål för Västerviks grön- och blåstruktur

Västervik är en estetiskt tilltalande stad med en stor variation av lättillgängliga grönområden och vattennära miljöer som har höga värden för naturvård, rekreation och kulturmiljö

Det innebär att:

- Grönområden som är av högt allmänt intresse ska detaljplanläggas och skyddas som offentliga parker naturmark eller kommunala naturreservat. I samband med behovsbedömning inför detaljplanläggning görs en analys av den nya detaljplanens effekter på grönstrukturen.
- Alla västerviksbor ska kunna nå ett grönområde av god kvalitet på minst 0,3 ha, alternativt en allmäntillgänglig strandlinje inom 200 meter från bostaden eller skolan. För befintliga bostadsområden i innerstaden accepteras 300 meter.
- Alla västerviksbor ska kunna nå ett större sammanhängande grönområde av god kvalitet på minst 35 ha inom 3 km från bostaden eller skolan. Området ska erbjuda en stor variation med möjlighet till rekreations- och naturupplevelser, längre utflykter, avskildhet från stadsmiljö.
- Grönområden av god kvalitet med olika storlek och funktion skall vara lättillgängliga genom att de kan nås till fots, med cykel eller med kollektivtrafik. Där barriärer finns ska tillgängligheten förbättras genom skapande av passager och länkar. Gång och cykelvägar ska vara utformade så att det inte finns onödiga hinder för personer med begränsad rörelseförmåga. I planering och utveckling är det viktigt att skapa miljöer som är tillgängliga och trygga för alla kommunens innevånare oavsett funktionsnedsättning.
- Strandområden i anslutning till bebyggelse skall vara tillgängliga för allmänheten.
- Den stadsnära naturen ska uppvisa en rik variation av naturtyper och biotoper som utgör livsmiljö för en mångfald av arter. Förutsättningar för biologisk mångfald utvecklas och förbättras. Skogliga nyckelbiotoper, värdefulla ängs- och betesmarker och jätteträd har högsta prioritet för bevarande
- Större parkträd och trädalléer är viktiga inslag i stadsmiljön. Om ett parkträd tas ned ska två nya planteras som ersättning.
- Marklov för trädfällning av skyddsvärda träd införs i nya detaljplaner
- Lokalt omhändertagande av dagvatten (LOD) ska ske enligt kommunens dagvattenpolicy. Genom att bevara en stor andel gröna ytor med naturlig vegetation, inklusive våtmarker och skogsvegetation gynnas en naturlig ekosystemdynamik.
- Kemiska bekämpningsmedel används inte inom kommunala grönområden. Naturliga kretslopp utan tillförsel av syntetiska gödningsmedel eftersträvas.
- Parker som har tillkommit under olika tidsepoker och är viktiga för den omgivande arkitekturen ska skötas i enlighet med sin tids stil.

Strategier för bevarande och utveckling av stadens grönstruktur

I fysisk planering finns flera möjligheter att reglera hur grönområdena ska utvecklas i framtiden och skyddas där så behövs. Plan- och bygglagen, men även Miljöbalken och Kulturminneslagen, ger möjligheter att reglera både grönområden och biologisk mångfald.

Områdesskydd

Möjligheten att införa områdesskydd för områden som har stor betydelse för naturvård, kulturmiljö och friluftslivet regleras i miljöbalken (MB) 7 kapitlet. Behovet av grönområden i och omkring tätorter särskilt beaktas (MB 3 kap 6 §). Kommunen kan inrätta natur- och kulturresevat för särskilt skyddsvärda områden (7 kap 4§). En annan möjlighet är att bilda biotopskyddsområden eller teckna naturvårdsavtal för små men skyddsvärda områden, vilket sköts av skogsstyrelsen eller länsstyrelsen. Biotopskyddet är permanent och naturvårdsavtal gäller normalt i 50 år. Fornlämningar och marken närmast runt omkring dessa är skyddade enligt kulturminneslagen.

Detaljplaner

I samband med behovsbedömning i detaljplanearbetet görs en bristanalys för att bedöma om behovet av grönområden tillgodoses i den nya planen samt om ingreppen innebär hot mot höga rekreations- kultur- och naturvärden. Behov och värden hos aktuella grönområden beaktas såväl vid exploatering av jungfrulig mark som vid ändring av detaljplaner och vid exploatering av områden som idag används som grönområden men har annan beteckning i befintliga detaljplaner.



Damm i Stadsparken

Utgångspunkten är:

- Områden med höga värden för rekreation, natur- och kulturvärden skyddas från exploatering i så stor utsträckning som möjligt.
- Planeringen ska utgå från att sammanhängande gröna stråk bibehålls och stärks, en promenad- och cykelvänlig miljö främjas och att det finns passager mellan bebyggelse som länkar ihop grönområdena.
- Strandlinjen i bebyggda områden görs tillgänglig för allmänheten genom sammanhängande gång- och cykelstråk där det är möjligt
- Behovet av klimatreglerande, luftrenande och bullerdämpande vegetation och LOD beaktas.
- Behovet av buffertzoner runt områden med mycket höga naturvärden som är känsliga för störning, samt behov av spridningskorridorer beaktas



Bron till Korpbolmarna vid Lysingsbadet

Grönområden skall vara högt prioriterade att bevaras när:

- Bristanalyser visar att målen om tillgång och tillgänglighet inte uppfylls
- Området är klassat som skoglig nyckelbiotop enligt Skogsstyrelsen eller värdefull ängs- och betesmark enligt länsstyrelsen i Kalmar län.
- Området utgör en naturlig miljö för rödlistade inhemska arter enligt Artdatabankens rödlista. Området har flera jätteträd (minst 80 cm i diameter).
- Området hyser särskilt höga värden för kultur och/eller rekreation

- Området har ett strategiskt läge som gör att det kan förstärka ett grönt stråk eller förbättra stadsdelens tillgång till grönområden
- Området utgör en skyddszon mellan bostäder och vägar eller större industrier

Tänk på att:

Under exploateringsfasen ska hänsyn tas till viktiga objekt som kan skyddas och sparas i den nya bebyggelsen. Till exempel kan enstaka äldre träd, dungar, stenmurar och små vattendrag sparas och sedan ingå i den nya bebyggelsen. Markskador undviks där det är möjligt och grönområden ska inte användas som upplagsplats.



Skogsväg väster om sjön Maren

Utveckling och skötsel, generella riktlinjer

Skötsel av tätortsnära grönområden ska utformas med hänsyn till rekreativmöjligheter, naturvård och kulturmiljövård. Den kommunala skogsmarken sköts idag enligt kommunens ”Grön Skogsbruksplan”, medan Gränsö och Ljungåsens naturreservat sköts enligt separata skötselplaner. Tekniska förvaltningens gata-park avdelning ansvarar för skötseln av parkområden. I vissa fokusområden kan det vara angeläget att precisera skötseln ytterligare. Skötselplanerna utarbetas då i samarbete mellan kommunekologen och tekniska förvaltningen. För områden med höga natur-, kultur eller rekreativvärden inom planavgränsningen som inte ägs av kommunen ska samråd med markägaren ske. Utförliga skötselråd för bevarande av läderbagge i eklandskapet i området har utarbetats av Stefan Ekroth, och hänsyn bör tas till dessa råd vid skötseln. Råd om skötsel av jätteträd finns även i projektet ”Jätteträd kring Gamlebyviken”. De moderna och nyare grönområdena är en lika betydelsefull del av kulturarvet som de gamla grönområdena. Därför är det viktigt att aktivt arbeta med utformningen av alla grönområden ur ett kulturarvshänseende. Det tydligaste exemplet på detta är kanske parkerna i Västerвик som är anlagda vid olika tidpunkter och som var och en speglar sin tids ideal. Parkerna bör i möjligaste mån få behålla sin ursprungliga karaktär och intention, exempelvis vad gäller trädgårdsarkitektur och val av växter. Detta får dock inte hindra att olika aktiviteter kan genomföras till nytta och glädje för kommunens invånare t.ex. musikarrangemang, utomhusbio, och konstinstallationer mm. Grönområden skall skötas så att en hög kvalitet med många upplevelsevärden eller parkkaraktärer finns representerade. Det kan till exempel finnas ett behov av att öka variationsrikedomen för grönområden i samma stadsdel genom ex plantering eller ändrad skötsel. Grönområden kan med fördel utnyttjas för lokalt omhändertagande av dagvatten (LOD).

Grönområden ska skötas så att det gynnar den biologiska mångfalden. En ökad variationsrikedom och tillgång till habitat för många olika organismer genom ökad hävd, ökat inslag av död ved, inslag av små våtmarker och bevarande av andra småbiotoper och strukturer som är viktiga för artrikedom ska eftersträvas. I grönområden med lägre naturvärden kan förutsättningarna för biologisk mångfald öka genom att öka variationen i vegetationen, till exempel plantera buskage.

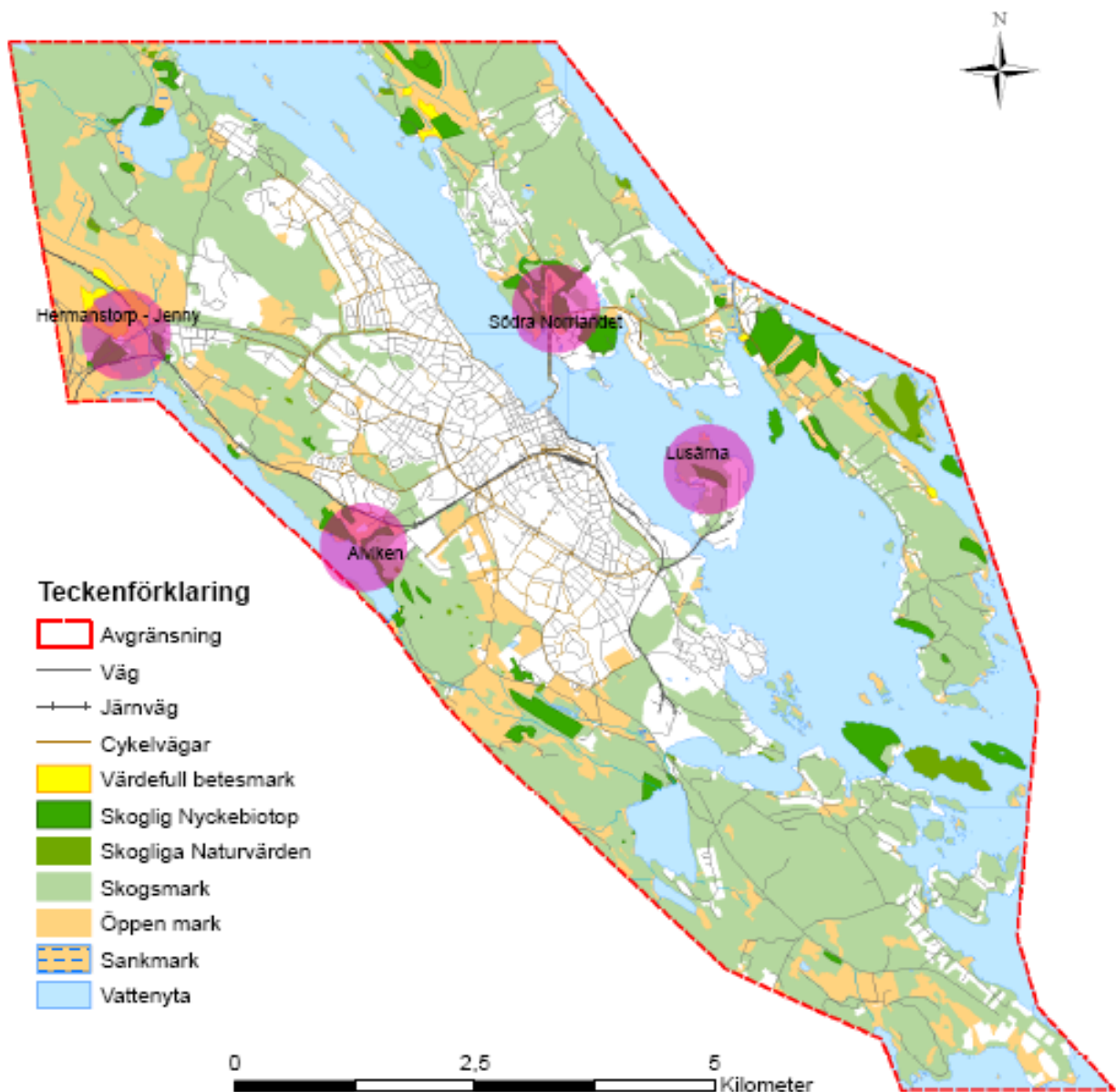
Gamla f.d. betade hagmarker är en av de värdefulla naturtyper som förekommer i Västerviks omgivning, till exempel i Ekhagen, Hermanstorp och Alvik. Dessa områden karaktäriseras av storvuxna spärrgreniga ekar, samt av hassel och enar. Dessa områden hyser ofta mycket stora värden för insektsfaunan och bör skötas för att gynna denna. Detta innebär en ökad hävd, så många av dessa marker är på väg att växa igen. Slätter på sensommaren, bete och röjning av buskskiktet för att förbättra förutsättningarna för blommande växter, öka solexponeringen på och minska konkurrensen för de grova träden gynnar både vedlevande insekter och de som beror av blommande växter. Grov död ved bör lämnas, helst i solexponerade lägen. Dock bör inte röjningsmaterial lämnas på marken då det skuggar ut markfloran. För att gynna fjärilar och andra insekter som är beroende av blommande växter ska slätter helst ske sent på säsongen då växterna har hunnit blomma och sätta frö. Efterbete till en mycket kort grässvål och fagning på våren, dvs. att kvistar, höstlöv mm samlas ihop och bränns och askan sprids på platsen gynnar även blommande ettåriga växter.

Jätteträd som förekommer utanför hagmarker, till exempel i parker, skogsbryn och som solitära träd bevaras och vårdas genom rätt skötsel. Föryngring ska säkras genom att det finns yngre träd för kommande generationer. Jätteträd ska frihuggas så att solexponeringen ökar och kronan inte trängs ut och dör på grund av konkurrens från uppväxande träd och buskar. Om träden är mycket beskuggade bör området röjas gradvis för att inte ”chocka” trädet. Röjning måste ske regelbundet eller så måste området betas. Grov död ved ska lämnas kvar, framför allt stammar och grenar av ek och andra lövträd. De kan flyttas till bättre lägen, gärna solexponerat, om de ligger i vägen för text en gångväg. Exploatering av områden med jätteträd bör alltid undvikas. Vid markbearbetning ska området runt trädet, minst i samma omfattning som kronans utbredning undvikas för att inte skada rotsystemet. I skogsområden kan den biologiska mångfalden öka genom att bestånden tillåts nå en hög ålder och grov död ved lämnas stående eller liggande på platsen. Detta gynnar vedlevande insekter och fågelfaunan.

Fokusområden för utveckling av grön – och blåstruktur

Med avseende på tillgänglighet, rekreations- natur- och kulturvärden är följande områden nedan av särskilt intresse att utveckla och bevara. För dessa områden behövs fördjupade studier vad gäller avgränsning och avvägning mot andra intressen.

- Södra Norrlandet med Lögarbergen, Kulbacken och Tändsticksberget
- Hermanstorp - Jenny
- Lusärna
- Alviken



Södra Norrlandet med Löggarbergen, Kulbacken och Tändsticksberget

Områdesbeskrivning

Potentialen är mycket hög och området kan beskrivas som ett större närrekreationsområde på sammanlagt ca 50 ha med *Mycket höga värden* för såväl rekreation som kulturmiljö och biologisk mångfald. Närheten till gästhamnen och de planerade utbyggnaderna av södra Norrlandet med fler bostäder betyder att området blir allt viktigare för fler människor. Idag är marken delvis kommunalt och delvis privat ägd. Några mindre områden i naturmarken på Kulbacken och Tändsticksberget är planlagda för bostäder, men det mesta av området omfattas i dagsläget inte av detaljplan eller områdesbestämmelser. Arbetet med att ta fram en fördjupad Översiktsplan för området pågår.

Rekreation och kulturliv

Området är stadsnära och nås med cykel eller till fots från centrum genom en vacker promenadslänga längs med Slottsholmsleden, eller med kollektivtrafik. Centralt ligger Kulbacken med museum, naturum och servering. På toppen av berget finns Unos torn med vid utsikt. Strax norr om Kulbacken ligger ett koloniområde med en aktiv förening som belönats med kommunens miljöpris. Skogspartiet på Tändsticksberget är ett viktigt närrekreationsområde för närboende som bjuder på naturupplevelser, utsiktspunkter och klätterträd.

Väster om Kulbacken och genomfartsleden ligger Löggarbergen. Redan idag är detta en mycket välbesökt badplats och här finns en beachvolleybollplan. Badvänliga klippor sträcker sig ned i vattnet med utsikt mot Västervik. I närheten finns även Västerviks roddklubb. Skogen norrut längs stranden från Löggarbergen till Piperskärr utgörs av vacker hållmarkstallskog med lång sikt mellan stammarna och mycket strövstigar som vittnar om att det är välanvänt.

Naturvärden

Nyckelbiotoperna på södra norrlandet hyser många grova ekar som är viktiga för sällsynta insekter och lavflora. På Tändsticksberget finns gamla grova ekar och hållmarkstallskog. Norrlandskullen norr om Kulbacken och skogen norr om Löggarbergen har rikligt med äldre grov ek och värdefull flora och insektsfauna. Vid skogstyrelsens nyckelbiotopsinventering hittades fem rödlistade lavar på tändsticksberget. Nyckelbiotoperna i Ekhagen och på Tändsticksberget/Kulbacken är hem för flera livskraftiga populationer av Läderbagge, som är en prioriterad art i EU:s habitatdirektiv. Alla lokaler där läderbaggen förekommer är därför mycket skyddsvärda ur ett internationellt perspektiv. Här finns även lövskogslundar och ett alkärr som tidvis är översvämmat, vilket är klassad till högsta naturvärde enligt skogstyrelsen.



Utsikt från Löggarbergen till Västervik



Klätterträd vid Tändsticksberget

Hermanstorp

Områdesbeskrivning

Hermanstorp har mycket högt värde för kulturmiljövården med ett flertal stora fornlämningar och för naturvården med hagmarksekar och en delvis bevarad hävdberoende flora. Området utgör med sitt läge vid infartsleden ett strategiskt viktigt område för landskapsbildningen och besökares första intryck av Västervik. Hermanstorp är ett varierat hagmarksområde med öppna ytor, ekdungar med många grova ekar och löv- eller talldominerade dungar. Potentialen att utveckla området till ett rekreativt område med hög kvalitet är mycket god. Även på södra sidan om infartsleden, öster om järnvägen finns nyckelbiotoper med höga naturvärden och ängsmark med höga entomologiska värden. Större delen av marken är kommunal. Området omfattas inte av detaljplaner eller områdesbestämmelser. Potentialen att utveckla området till ett rekreativt område med hög kvalitet är mycket god.

Kulturmiljö

Hermanstorp ligger i ett av länets fornlämningstätaste områden med lämningar från bronsålder och äldsta järnålder. Fornlämningarna utgörs av imponerande gravrösen och stensättningar och bosättningar och ingår i ett större område av riksintresse för kulturmiljövården.

De pedagogiska värdena är höga och kopplingen till historien ger kulturell identitet till staden och dess invånare. Hagmarksekarna och den återstående hävdberoende floran vittnar även om en långvarig historia av mänsklig närvaro och kultivering av landskapet.

Naturvärde

Ekdungarna på båda sidor om infartsleden är klassade som skogliga nyckelbiotoper. Vid nyckelbiotopsinventeringen hittades tre rödlistade arter; brun trädmyra, skuggorangelav och korallticka. En stor del av betesmarken är klassad som värdefull i ängs- och betesmarksinventeringen i Kalmar län. Här finns rester av en hävdberoende flora, bland annat stagg, jungfrulin och knölsmörlblomma. Även sydöst om korsningen vid järnvägen och infartsleden finns en nyckelbiotop; en hassellund med inslag av grov ek och andra lövträd, där ytterligare en rödlistad lav har påträffats. Insektinventeringar har visat att rödlistade arter som ekoxe, brun guldbagge m.fl lever i området. Ängsmarken norr om Jenny tågstation är sandig med kalkpåverkan och hyser en mycket örtrik flora. Här har bland annat de rödlistade arterna liten blåvinge och klubbströtd basterdsvärmare noterats. Potentialen att hysa en värdefull insektsfauna är mycket hög för alla delområden



Picknickområde i behov av upprustning · Gravröse

Lusärna

Områdesbeskrivning

Lusärna ligger mycket stadsnära och grönområdena utgör ca 30 ha med karaktär av både skärgård och skog. Området hyser ett flertal ovanliga växtarter. Skogen är varierad med hållmarkstallskog, ek, små myrmarker och kala klippor. Klipporna vid stranden bjuder på utsikt både mot Västervik och ut mot Gränsö. Industrierna på Lusärna gör att området känns mindre tillgängligt, och idag är det inte många besökare som hittar hit. Naturmarken utanför industrierna är kommunal mark som idag är planlagt som naturmark enligt detaljplan.

Rekreation

Lusärna har potential som ett viktigt större rekreationsområde med orörd naturkänsla framförallt för invånarna i stadsdelen Johannesdal. Klipporna bjuder på ett flertal utsiktspunkter och naturen är varierad. Här finns även leder för sportklättring. Buller från industrierna sänker rekreationsvärdet något. Ett skeppsvrak i den norra viken höjer spänningen och triggjar fantasin.

Naturvärde

På Lusärna finns en lövskogslund och en hed-ädellövskog med värdefull insektsfauna som är klassat som skoglig nyckelbiotop. Lummig grönska, hållmarker och partier med rikare jordmån som ger lundkaraktär ger en stor variation till området. Området har undersökts ett flertal gånger, bland annat i samband med utveckling av industriområdet. Inventeringarna visar på mycket höga värden och många hotade arter av både växter och insekter. Gamla grova ekar med insektsspår och mulm, samt asplågor förekommer i nyckelbiotopen. Till de rödlistade insekter som påträffats här hör bland annat bälgeting, mindre träfjäril, bastardprälemorfjäril och den av EU fridlysta apollofjärilen, m fl. På Lusärna växer dessutom ett flertal mycket sällsynta björnbärsarter, varav smålandsbjörnbär är upptagen i artdatabankens rödlista för hotade arter. Ett flertal växtarter med ursprung utanför Sverige har även spritt sig från hamnens virkesupplag, vilket gör att florán är spännande för botaniker. Området har stort forskningsvärde.



Skeppsvrak i norra viken



Hållmarkstallskog

Alviken

Områdesbeskrivning

Alviken är ett stadsnära friluftsområde söder om Kvännarens bostadsområde som är tillgängligt med cykel eller till fots och hänger samman med Karstorps motionsområde. Det är ett vackert och välbesökt skogsområde vid Kvännarstranden. Marken ägs av kommunen. Här finns rikligt med grova träd, björnbärsnår och kala klippor som sticker ut i sjön. Området blir vid utbyggnaden av Gertrudsvik ett viktigt alternativt utflyktsmål för skolor och andra barngrupper för pedagogisk verksamhet och utflykter. Om den planerade södra infarten byggs med en sträckning över södra delen av Kvännaren kommer området att skäras av från Karstorps motionsområde. Det kräver en utveckling av Alviken mot nordväst.

Rekreation

Alviken angränsar till Karstorps motionsområde och utgör tillsammans med detta ett stort stadsnära rekreationsområde.

Området är idag välanvänt med många strövstigar och klippor som sträcker sig ut i Kvännarsjön. Möjlighet till bad finns, men stora delar av stranden är täckt av vass.

Naturvård

De skogliga nyckelbiotoperna från järnvägen ned till gläntan och längs Kvännarstranden mot Karstorps motionsområde består av en aldominerad lövskogslund med som är mycket tät och snårig med rikligt med äldre träd och en tallskog med äldre tallar och hållmark. I allunden lever mindre hackspett som är rödlistad. Längs Kvännarstranden norrut mot Långhagen finns strandskog och f.d. betad hagmark med spärrgreniga träd och en rik hänslavsforekomst, som även det är klassat som skoglig nyckelbiotop. Här finns de rödlistade arterna brun nållav, oxtungssvamp, blekticka och skärelav. Markfloran är bitvis rik pga tidigare hävd med arter som jungfrulin och solvända. Området bedöms ha mycket hög potential för insektsfaunan.



Strandklippor vid Kvännarstranden



Grova träd vid Alviken