



Gladhammars gruvor

Underjordiska minnen av en fyrahundraårig industrihistoria

Uppdrag:

På uppdrag av Västerviks kommun har vi genomfört en preliminär fältinventering avseende kultur- och industrihistoriskt intressanta lämningar i de underjordiska delar av Gladhammars gruvor / Holändarfältet som varit tillgängliga för besök.

Genomförande:

Inventeringen genomfördes under oktober 2008 samt i juli 2009 av Sven Gunnvall, Björn Gunnvall och Lena Arén.

Gruvan är vattenfylld till c:a 34 m avvägning. Stollgången som avvattnar gruvan är blockerad av ras i anslutning till stollens början i Tyskgruvan. Den fältort (Riddareorten och Kommendören), som förbinder de olika delarna av gruvan med stollen är blockerad av detta ras vilket medför att enda möjliga vägen ner i gruvan är via schakten. Några av dessa är i övre delen skodda med kallmurad sten och rasrisken är därför avsevärd. Vid besöket i juli 2009 besöktes två av schakten, Bondeschaktet och Tyskgruvan SO schakt med hjälp av en mobilkran med mankorg.

Stora delar av gruvan är oframkomliga på grund av ras, framförallt orsakat av ruttnande trävirke i förtimringar, stöttor och timmerbottnar. Åtkomliga delar omfattar från nordväst Gamla gruvan, Knuts schakt med Ingemars ort och Oscars ort, Riddareorten in till delar av Tyskgruvan, Odelmarksgruvan samt delar av Svenskgruvan, inklusive Gamla orten. Holländaregruvan är till stor del blockerad av ras, delvis mycket instabil och dessutom fylld med sopor. Bondeschaktet är tillgängligt men begränsat till själva schaktet. På flera nivåer i Bondeschaktet finns förtimringar som håller rasmassorna från Holändaregruvan på plats. De översta nivåerna i gruvan utgörs till största delen av korta provorter och hyllor som bildats genom att stödjade bergbryggor lämnats kvar i brytrummen. Dessa utrymmen är fyllda av rasmassor och ruttnande trävirke varför vi av säkerhetsskäl undviker att besöka dem.

Vilka platser vi besökt har alltså avgjorts av möjligheterna att på ett säkert sätt ta sig ner i gruvan. Gamla gruvan erbjöd en sådan möjlighet genom riggning av ett frihängande rep från den SV kanten (översta bilden på sid 3). Vi landade då på den smala stenbryggan mellan Knuts schakt och Gamla gruvan. Därifrån var det möjligt att ta sig över Knuts schakt med gummibåt. Från Knuts schakt leder Riddareorten (den NV delen av fältorten), mot Tyskgruvan, Ingemars ort i nordostlig riktning samt Oscars ort, parallellt med Riddareorten. Den senare går att följa till Tyskgruvan där den blockeras av ras innan man når stollen.

Den andra angreppspunkten var Odelmarksgruvans sluttande schakt (nedersta bilden på sid 3). Den kommunicerar på två ställen med Svenskgruvan. På 25 m avvägning, finns en öppning in till en kort ort som leder ut till Svenskgruvans brytrum. Nere vid vattnets nivå på 34 m finns ytterligare en öppning som leder in till Kommendören - den del av fältorten som går från stollen mot SO och Svenskgruvan. Där Kommendören når Svenskgruvan ligger Gamla orten, ett vackert exempel på tillmakning med brandrester i änden på gången.

Stollgången, som delvis är vattenfylld, är fullt framkomlig ända in till gruvan (Tyskgruvan) där den helt blockeras av ras. I stollgången finns rester av sentida militär forskning.

Redovisning:

På de följande sidorna redovisas de platser och fynd som enligt vår uppfattning kan vara intressanta. Objekten är numrerade. Dessa nummer återfinns på de översiktliga kartor som inleder rapporten.

Litteratur:

ELFSTRÖM, E. Bergsbruket vid Gladhammar, en fyrahundraårig historia. Västervik 2006
TEGENGREN, F.R. Sveriges ädlare malmer och bergverk. Stockholm 1924. SGU ser Ca nr 17.

Foto:

© Sven Gunnvall och Björn Gunnvall.

Sjömåla 2009-07-25

Sven Gunnvall, Björn Gunnvall, Lena Arén.

Genomförandet

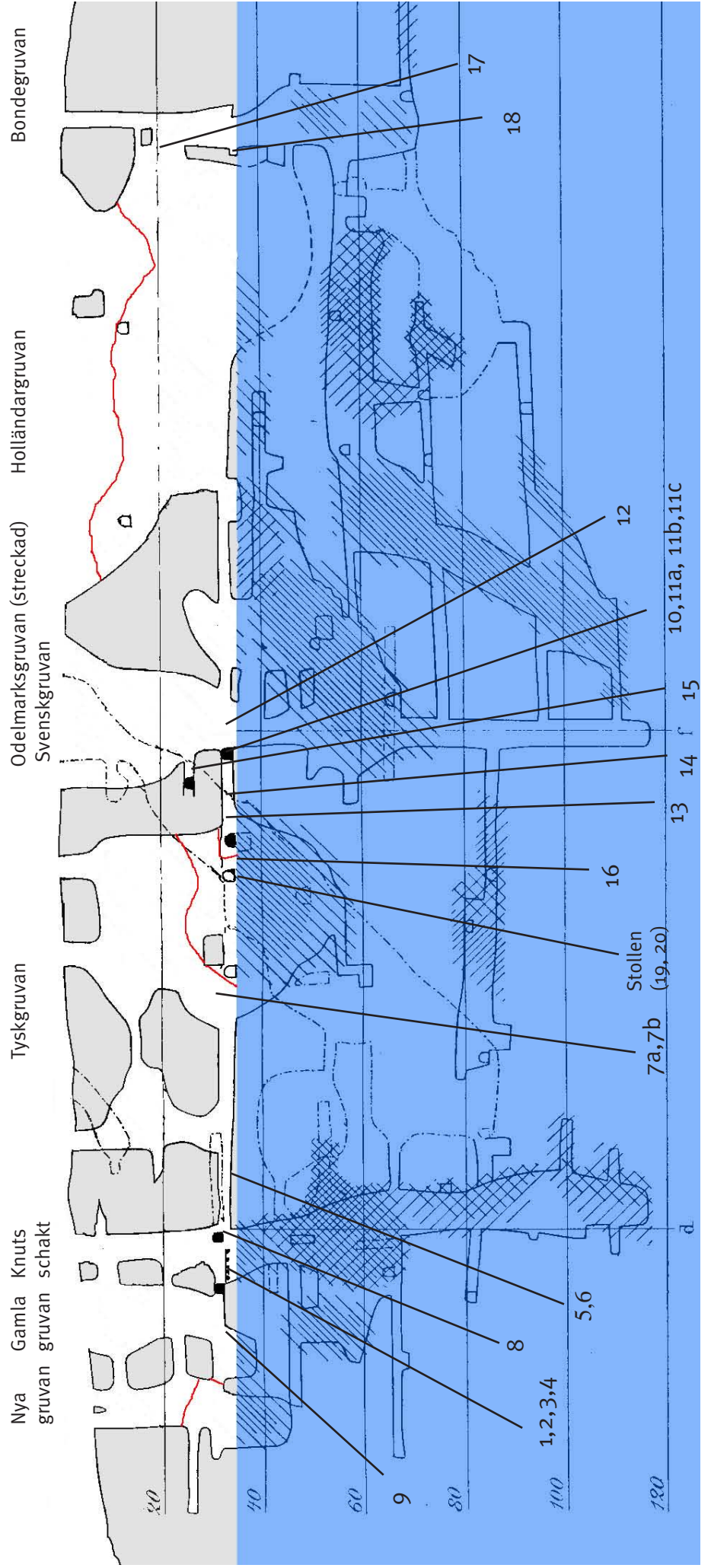
Gamla gruvan (överst) riggades med ett frihängande rep ned till botten på 30 m avvägning. Platsen valdes som säker utgångspunkt för undersökningar i den nordvästra delen av området. Tekniken för att ta sig ner respektive upp på en enkel, statisk, lina kallas SRT (Single Rope Technic) och är standard i grottforskningssammanhang. Odelmarksgruvan (nederst) riggades med en stödlina längs den sluttande sydöstra kanten. Läget valdes trots viss risk för stenras som enda möjliga väg ner till den sydvästra delen av gruvan.



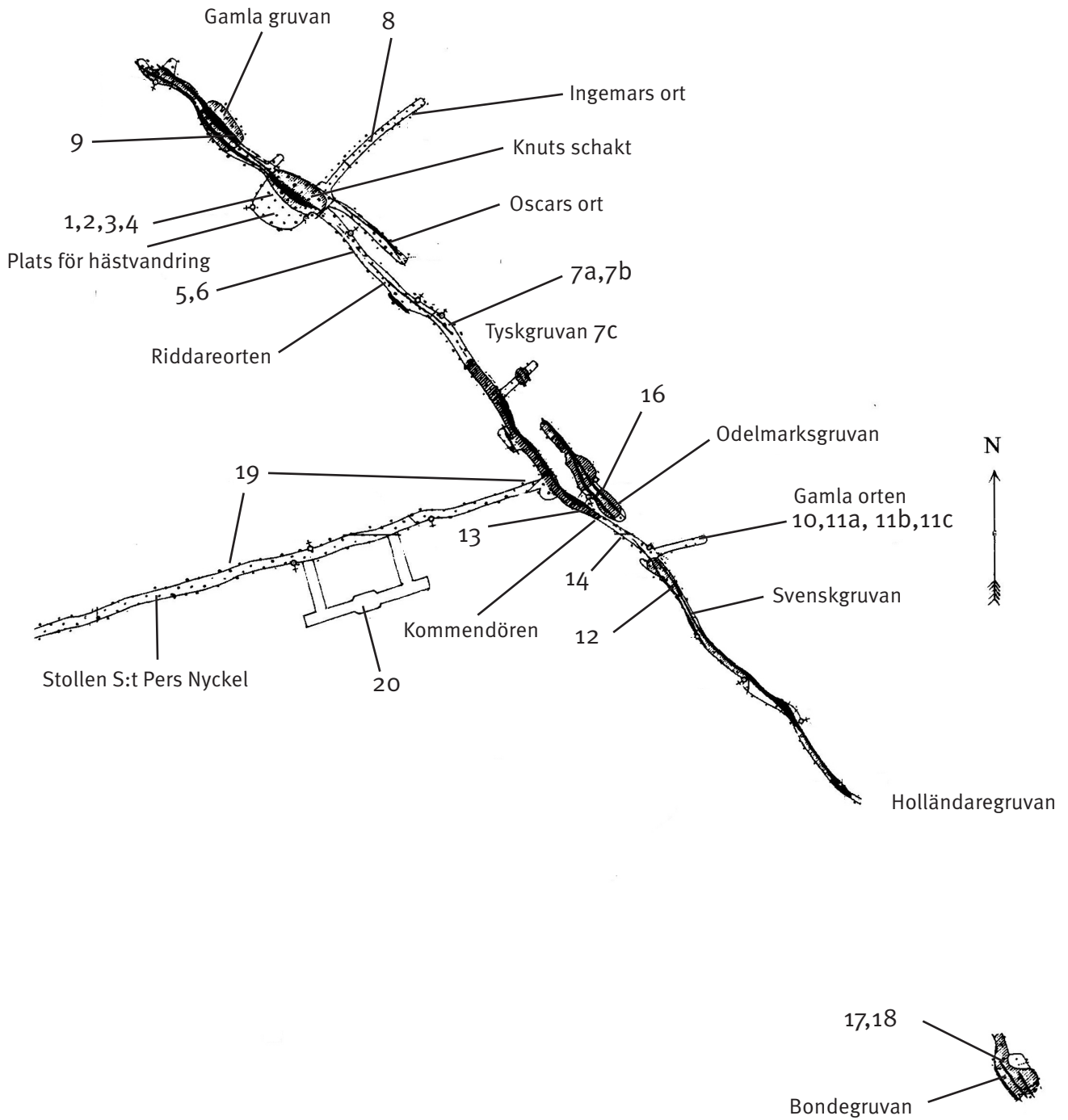
Besök i Bondeschaktet, liksom i Tyskgruvans SO schakt möjliggjordes genom användande av en mobilkran med mankorg.



Längdsnitt genom Gladhammars gruvor / Holländarfältet (Bearbetad efter F. Hoppe 1887)
 (rött markerar gräns för ras). Siffrorna hänvisar till foton i rapporten.



Plan över Gladhammars gruvor / Holländarfältet på 28 - 37 m avvägning.
 (Bearbetad efter F. Hoppe 1887)
 Siffrorna hänvisar till foton i rapporten.



Svenskgruvan (th) och Odelmarksgruvan (tv).

I bakgrunden skymtar Holländargruvan.



Gamla gruvan

I Gamla gruvans NV schakt syns tydligt de mjukt rundade former som uppstår vid tillmakning.



Tyskgruvan

Kallmurad skoning i toppen av Tyskgruvans mellersta schakt.



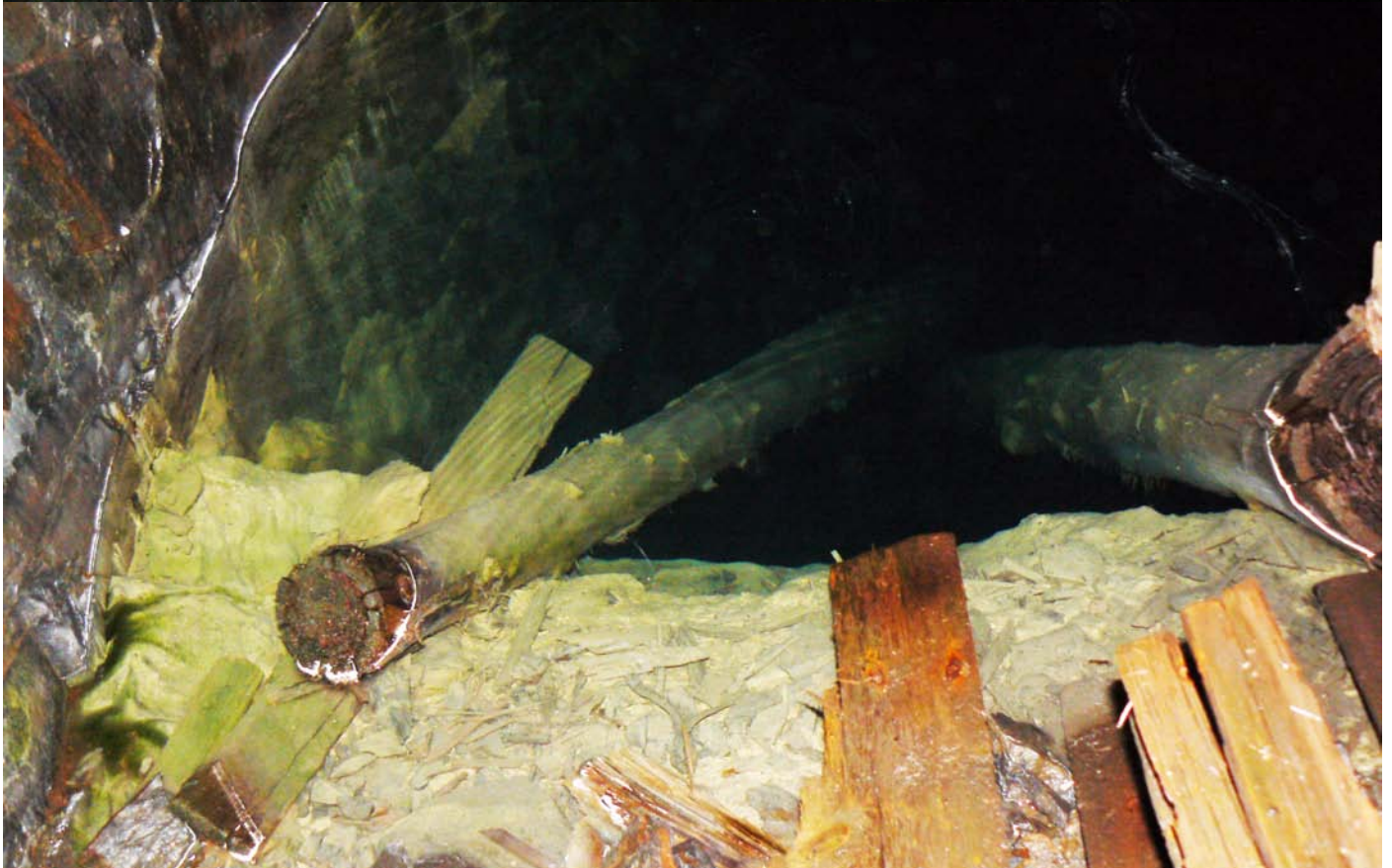
Öppningen till en gammal ort i övre delen av Knuts schakt

Plats: 5 m avvägning i Knuts schakt, i SV väggen. Orten leder över till Tyskgruvans NO schakt.



Gamla gruvan

Det vattenfyllda brytrummet på 34 m avvägning.



Knuts schakt

Timmerrester i övre delen av schaktet.

Tvärs över schaktets nedre del syns till vänster ingången till Ingemars ort och till höger Riddareorten.



1: Järnbeslagen trätunna / malmtunna

Plats: 32 m avvägning i Knuts schakt, på sidan av hästvandringen (anlagd 1791, ombyggd 1820)

Tunnan är välbevarad, troligen byggd i fur. Järnbeslagen rostiga. Ok i dåligt skick.

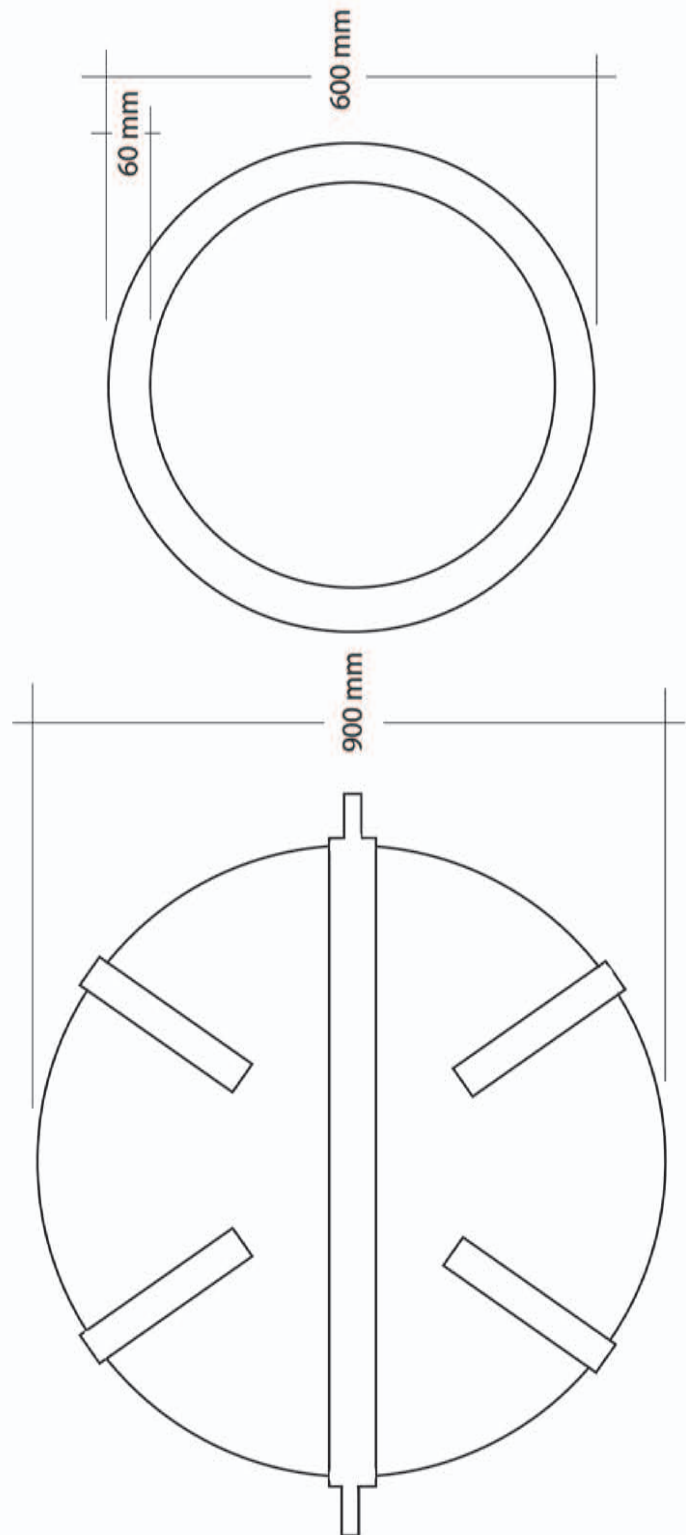
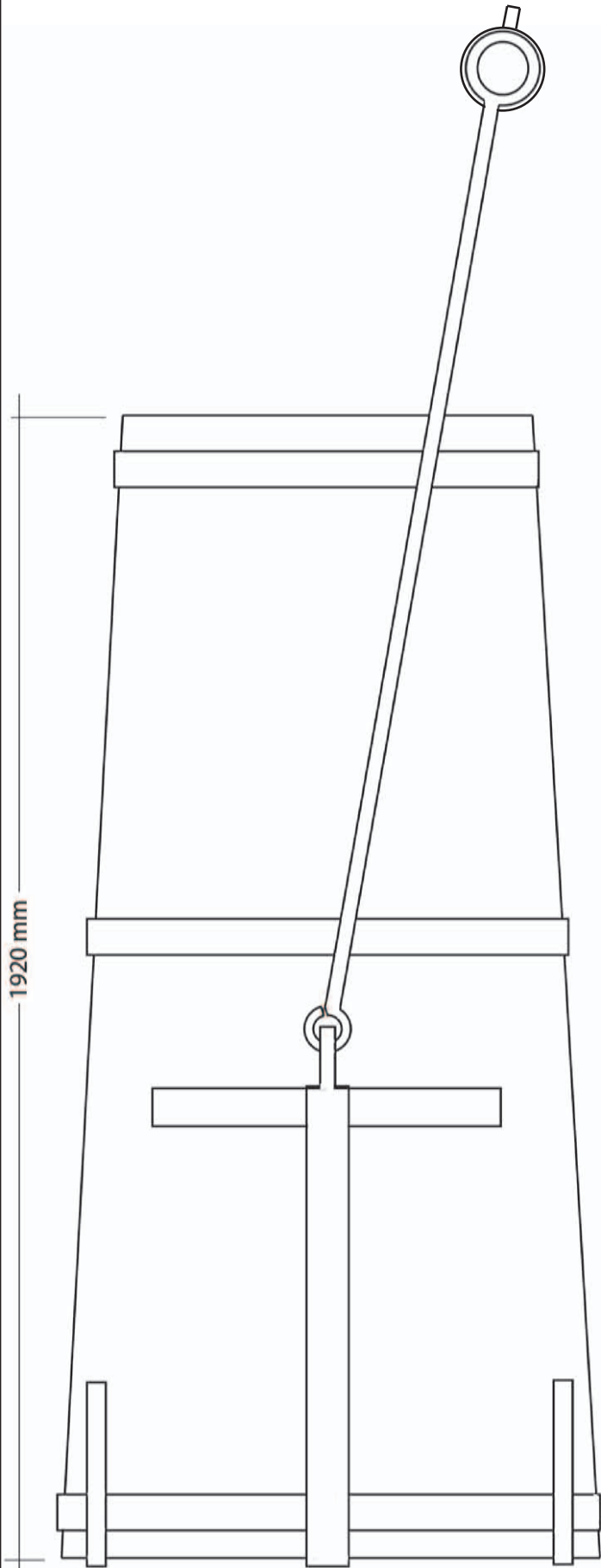
På översiktsbilden syns platsen för hästvandringen med vindkupan och delar av timmergolvet intakt.





Malmtunna

Knuts schakt, Gladhammars gruvor



2: Gruvspel - handvinsch med vev i båda ändar

Plats: 32 m avvägning i Knuts schakt, på sidan av hästvandringen.

Vinschen är välbevarad, okänt träslag. Järnbeslagen rostiga.

Mått: c:a 20 cm i diameter, c:a 150 cm lång



3: Stock - del av hästvandring.

Plats: 28 m avvägning i Knuts schakt. Här anlades 1791 en hästvandring för uppföring av vatten. 1820 byggdes en ny hästvandring på samma plats. Stocken utgör det övre navet i hästvandringen med hål för järnaxeln. Den förefaller välbevarad, med tydligt slitspår efter hästvandringens hjärtstock. Stocken syns också på översigtsbilden på sid 13 ovanför vindkupan.



4: Stege genom timmerbotten.

Plats: 32 m avvägning vid Knuts schakt (stegen syns också på översiktsskissen på sid 13)

Stegen, som är i mycket dåligt skick med starkt förmultnat trä, leder från nordvästra sidan av Knuts schakt ner genom en lucka i timmerbotten och försvinner under vattnet.



5: Riddareorten

Plats: 32 m avvägning i Riddareorten (anlagd 1774), mellan Knuts schakt och Tyskgruvan.
Bilden tagen i riktning mot NV (Knuts schakt).



5: Rester av järnväg

Plats: 32 m avvägning i Riddareorten, mellan Knuts schakt och Tyskgruvan.

Sylen delvis uppbruten och skadad, mycket sparsamt med rester av rälsen återstår.

Järnvägen troligen från senare delen av 1800-talet.



6: Järnbultar

Plats: 32 m avvägning.

Överst: Bult med lös ring sittande i Riddareortens vägg, mellan Knuts schakt och Tyskgruvan.

Underst: Bult med fast ring liggande på golvet i Oscars ort, c:a 10 m från Knuts schakt.



7a: Rester av en timmerbotten i smalt brytrum

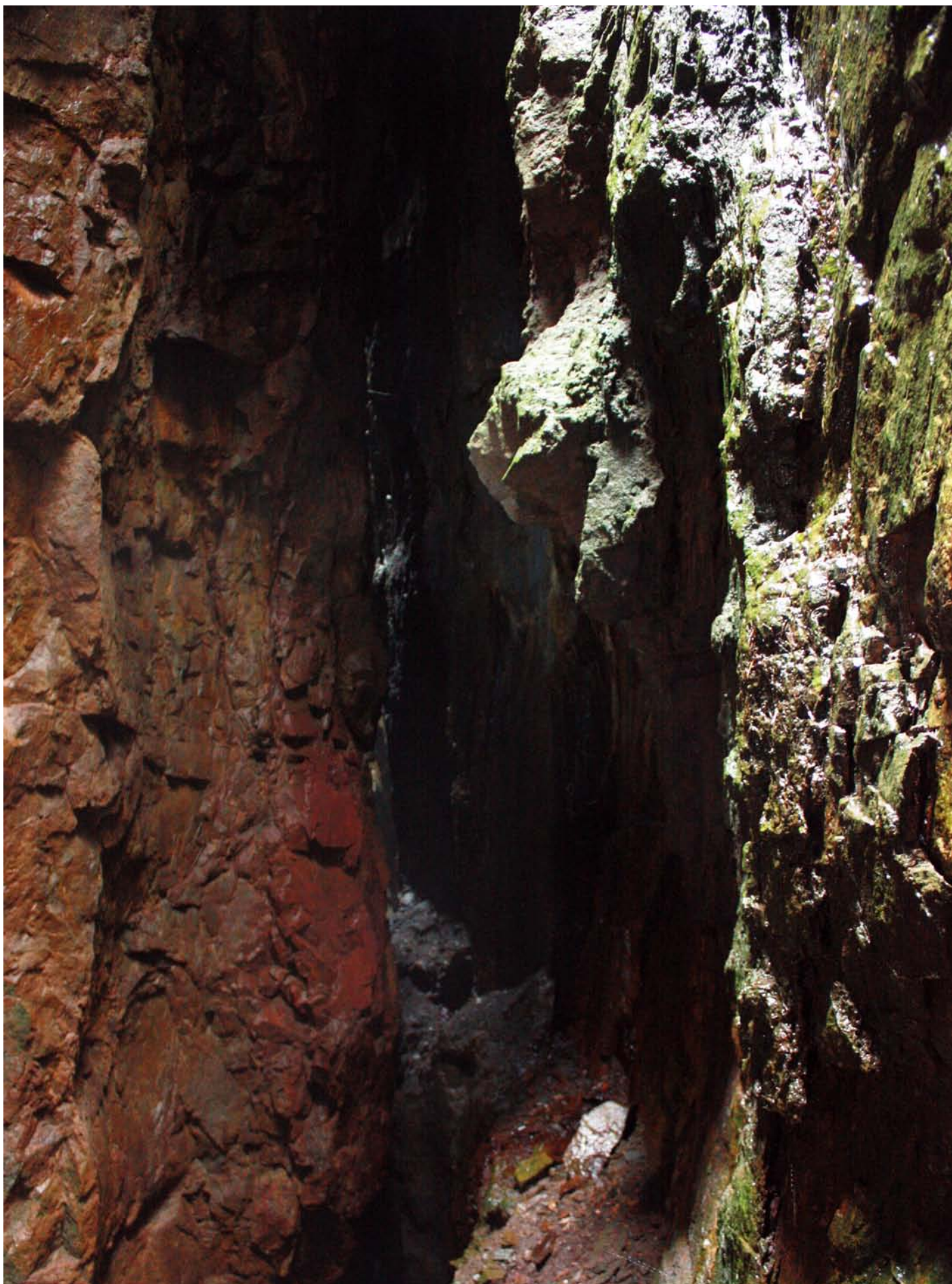
Plats: 30 m avvägning i Riddareorten genom Tyskgruvan - i borte delen av bilden syns raset vid stollen.



7b: Förtimringar (stämp) i smalt brytrum.
Plats: 30 m avvägning och uppåt i Tyskgruvan.



7c: Tyskgruvan, SO schaktet.
Plats: 10 m avvägning och nedåt i Tyskgruvan.



7c: Tyskgruvan, SO schaktet.

Överst: Vackert skålformade tillmakningar, ca 2 m i diameter, i övre delen av schaktet.

Nederst: En Källarspindel, *Meta menardi*, spinner sitt nät i gruvschaktet.



8: Gipsutfällningar

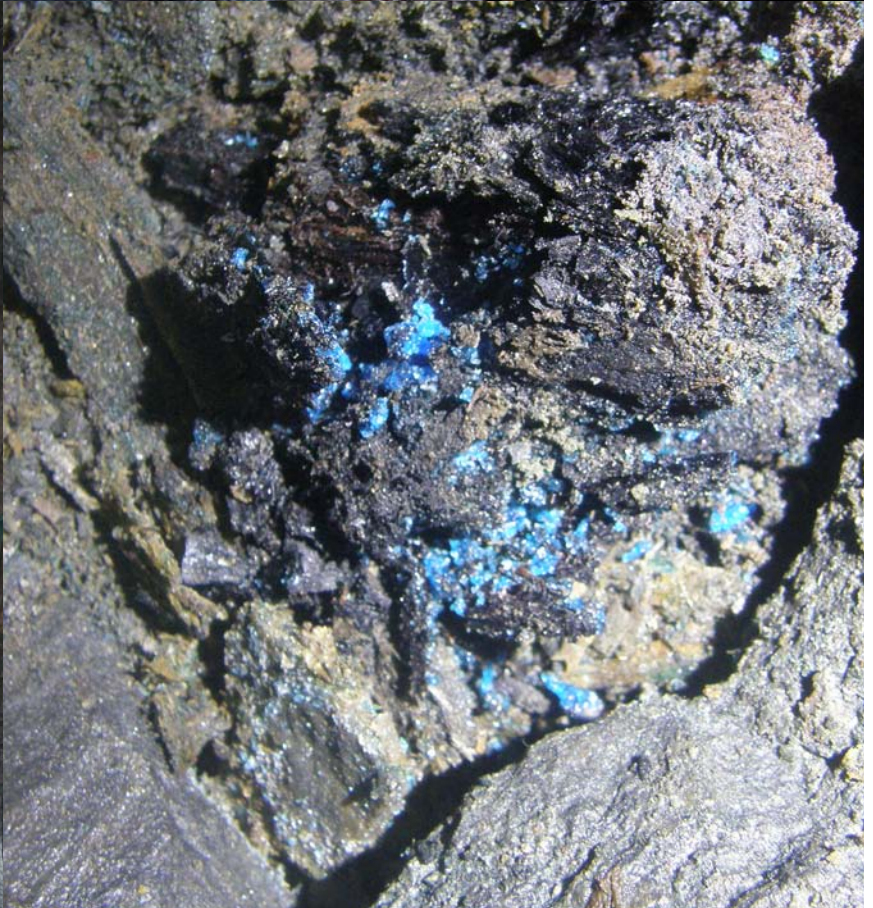
Plats: 30 m avvägning i Ingemars ort (troligen anlagd under 1820-talet). Gruvans mest omfattande gipsutfällningar som bildat s.k. rimpools. Gips har sannolikt bildats av det kalciumkarbonat som användes i stora mängder som flussmedel vid smälthyttan uppe på berget, i förening med de sulfidmineral som finns i rik mängd i gruvan.



9: Utfällningar av kopparsalter

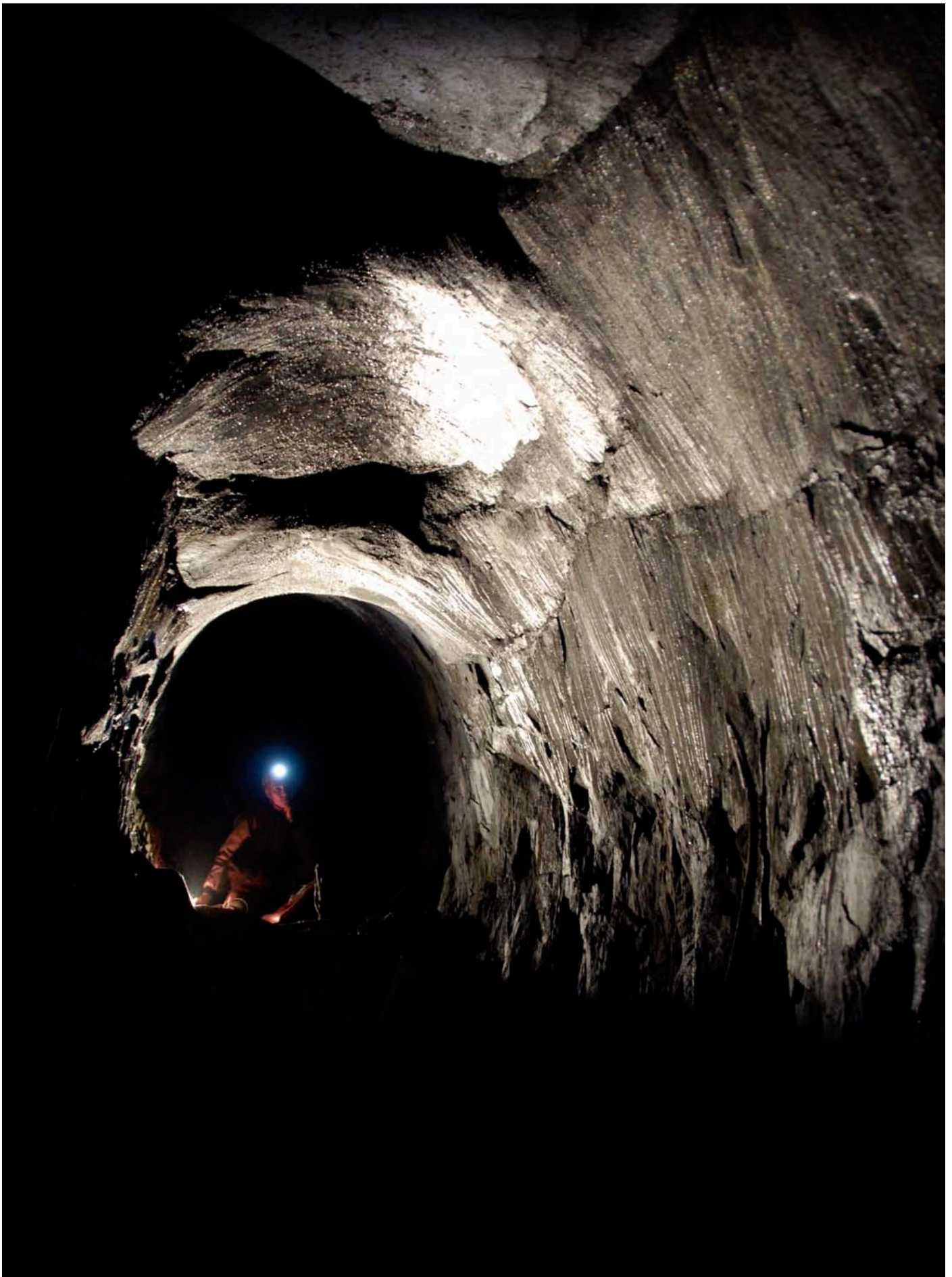
Plats: I närheten av Knuts schakt.

Gruvan är överlag rik på utfällningar, framförallt av kopparsalter, men också av gips.



10. Gamla orten

Plats: 34 m avvägning i Gamla orten (okänd ålder), i västra delen av Svenskgruvan.
Tillmaktprocessen har givit Gamla orten dess mjukt rundade former .



11a. Byggnadsrester

I yttre delen av Gamla orten finns de timrade resterna av en vägg med dörr. Det som sannolikt varit dörren återfinns några meter in i orten tillsammans med övrigt virke från väggen. Bilder på nästa sida.





11b.

Intressanta spår av verksamheten i Gamla orten; vid väggens fot ligger en del av botten från ett laggkärll med en kraftig läderskoning. Föremålen tog om hand 2009-07-14. Mot väggen står en del av ett tunnband till ett laggkärll med den karaktäristiska låsningsmekanismen, haken, i ena änden.



11c. Spår av tillmakning

Plats: 34 m avvägning i Gamla orten. Längst in mot väggen finns tydliga spår av tillmakning i form av kolrester. Kolresterna är delvis täckta av gipsutfällningar vilket visar att de inte är av färskt datum. Kolprov togs 2009-07-14.



12. Svenskgruvan

Från änden av Kommendören mot SO.



12. Rester av byggnation

Plats: 34 m avvägning i Svenskgruvan.

Stämp, förtimring samt en rostig järnkätting med okänd användning.



13: Timmerbotten belastad av rasmassor

Plats: 32 m avvägning i Kommendören (anlagd 1774).

Gruvans timmerbottnar är över lag i dåligt skick och utgör en avsevärd rasrisk.



14: Delvis kollapsad timmerbotten

Plats: 32 m avvägning i Kommendören.



15: Förtimringar i smalt brytrum

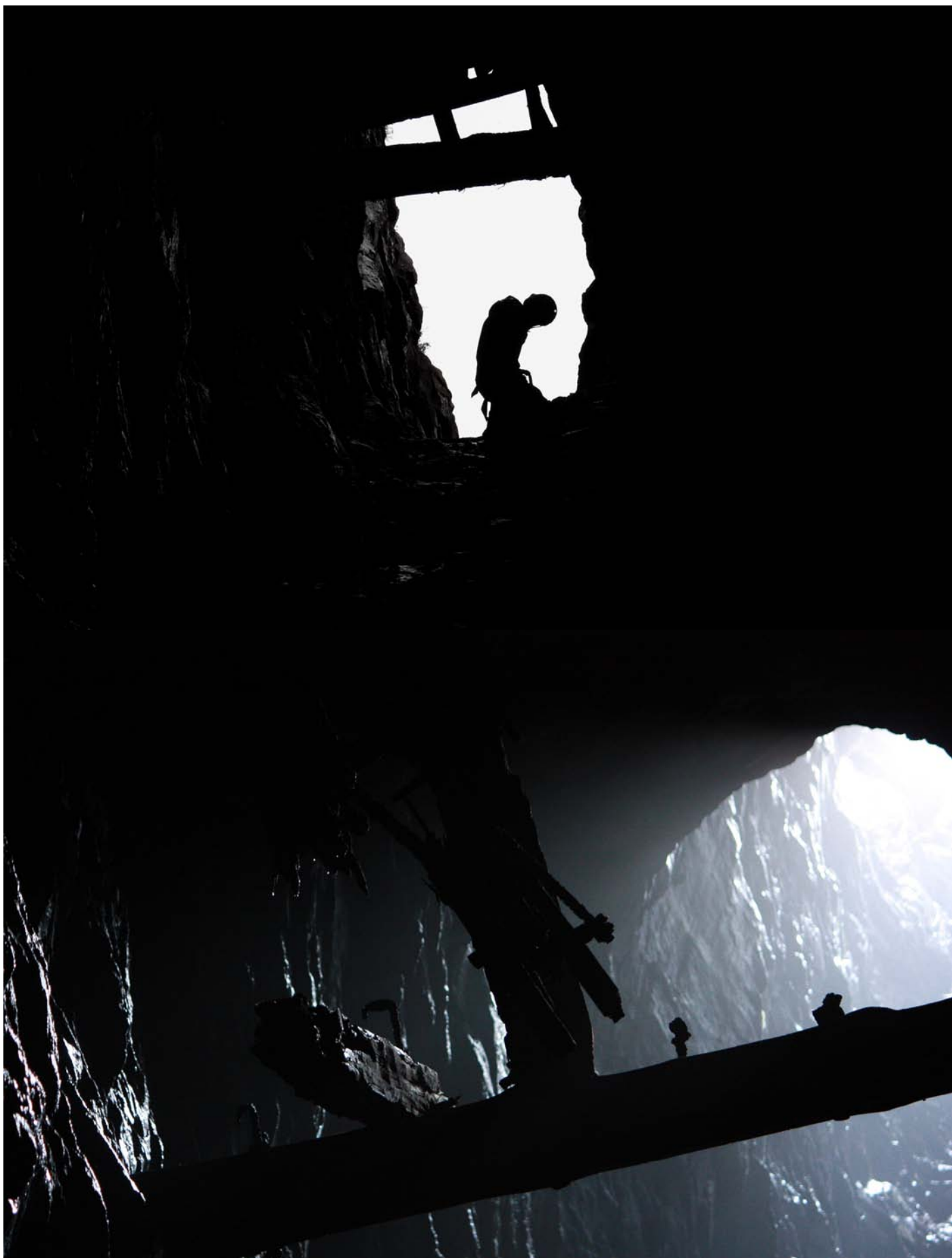
Plats: 25 m avvägning i liten ort NV om Svenskgruvan, ovanför Kommendören.

Troligen är detta stämp för att stadga den tunna och instabila väggen mot Odelmarksgruvan.



16: Odelmarksgruvan.

Gruvans sluttande schakt sett nedifrån. Lösa byggnadsrester i taket skapar vackra siluetter men utgör samtidigt en avsevärd rasrisk.



16. Timmerbotten strax under vattenytan.

Plats: 34 m avvägning i Odelmarksgruvans brytrum. (sent 1800-tal)



17: Bondeschaktet

Plats: 20 m avvägning i Bondeschaktet. Mot NV syns både vertikala och horisontella förtimringar som håller rasmassorna från Holländaregruvan på plats.



18: Kista samt förtimring i Bondeschaktet.

Plats: 20 m avvägning i Bondeschaktet - en kista med okänd användning.

På 34 m avvägning - den pallisadliknande förtimringen är troligen en timmerbotten som delvis fallit ned från sin horisontella position.



19: Stollen.

Stollgången (St Pers Nyckel, anlagd 1764-1773) är delvis vattenfylld till följd av uppdämning i de yttre delarna. Stollen förefaller att till stor del vara tillmakad. Rasmassorna som blockerar stollen längst in härrör med största sannolikhet från Tyskgruvans kollapsade timmerbottnar.



20: Spår av militär försöksverksamhet - sprängkammare

Plats: Sydöstra sidan i den inre delen delen av stollen. (FOA 1960)



Efterord

Rubriken på den här rapporten; *Gladhammars gruvor - Underjordiska minnen av en 400-årig industrihistoria*, säger kanhända något om våra upplevelser under de fyra dagar vi har tillbringat nere i gruvan. Vi har stött på lämningar som berättar mycket om äldre tiders gruvteknologi och om hårt, slit-samt och många gånger farligt arbete. Det har varit både intressant och lärorikt.

Men för vår del har upplevelsen framförallt varit av en mer subjektiv natur. Miljön nere i gruvschakten är både skrämmande och farlig men bitvis nästan överkligt vacker. Ljuset som silar ner genom schakten skapar en trolsk och nästan meditativ stämning. Vatten droppar ständigt från väggar och tak och skapar glittrande reflexer. Berget skiftar i färg från svart och grått till gult, brunt och nästan rött. Lägg till det en mängd mineralutfällningar i blått, grönt och vitt. Gamla fallfärdiga byggnadsrester, kvarlämnad utrustning, nedrasad sten, ibland gnistrande av mineraler skapar en främmande värld som lockar till utforskning.

Att allt detta skall försvinna under vatten och sedan täckas för gott i samband med saneringen är säkert nödvändigt men känns likafullt dystert. Det är i alla händelser ett privilegium att ha fått tillfälle att besöka och fotografera denna unika miljö innan den går förlorad.

Alsterbro 2009-07-25

Sven och Björn Gunnvall





Gamla gruvans tillmakade schakt från 1623.