



**VÄSTERVIKS  
KOMMUN**

**RISK- OCH  
SÅRBARHETSANALYS  
2019**



## Inledning

Vi lever i ett sårbart samhälle och i en tid med hot och risker som inte känner några nationsgränser. Nya risker och hot uppstår ständigt, exempelvis tsunamikatastrofen (2004), stormen Gudrun (2005), askmolnet från Island (2010) och terrordådet i Stockholm (2017). Lokalt utsattes vi under den varma sommaren 2018 för allvarliga prövningar med de högsta uppmätta brandriskvärdena i modern tid och kombinationen av långvarig torka och åskoväder medförde att kommunen drabbades av nästan 80 skogs- och markbränder. Detta är ungefär tre gånger så många bränder jämfört med ett normalår. Samtidigt som skogsbränderna härjade gick fartyget Makassar Highway gick på grund utanför Loftahammar. När fartyget gled av grundet skede ett oljeutsläpp och i samverkan med berörda myndigheter och frivilliga fick Västerviks kommun hantera det omfattande saneringsarbetet.

Ett annat växande problem är klimatförändringar som bl.a. leder till stigande temperaturer och fler extrema väderhändelser. Andra hot är allvarliga epidemier, terrorhot, omfattande elavbrott och kollapsande IT-system.

Alla sådana händelser måste i största möjliga mån förhindras, men vi måste även kunna hantera situationen om de skulle inträffa.

Målen för det svenska samhällets gemensamma säkerhet är att skydda befolkningens liv och hälsa samt samhällets funktionalitet, och att värna om Sveriges förmåga att upprätthålla landets grundläggande värden som demokrati, rättssäkerhet och mänskliga fri- och rättigheter.

Samhällets krisberedskap är en viktig del i det samlade arbetet med att säkerställa ett tryggt, säkert och fungerande samhälle.

Målen med samhällets krisberedskap är att

- minska risken för, och konsekvenserna av, allvarliga störningar, kriser och olyckor
- trygga hälsan och den personliga säkerheten för barn, kvinnor och män
- hindra eller begränsa skador på egendom och miljö.

*(Från FOI:s modell för risk- och sårbarhetsanalys)*

Det är ett lagstadgat krav för Sveriges kommuner att ta fram en risk- och sårbarhetsanalys I lagen (2006:544) om kommuners och landstings åtgärder inför och vid extraordinära händelser i fredstid och höjd beredskap föreskrivs att kommuner och landsting ska analysera vilka extraordinära händelser i fredstid som kan inträffa i kommunen respektive landstinget och hur dessa händelser kan påverka den egna verksamheten. Resultatet av arbetet ska värderas och sammanställas i en risk- och sårbarhetsanalys.



## Innehåll

Inledning .....	1
Sammanfattning.....	3
1 Beskrivning av kommunen och dess geografiska område .....	4
1.1 Kommunens ansvarsområde och uppgifter.....	4
1.2 Kommunens organisation inklusive hel- eller delägda bolag och förbundssamarbeten.....	6
1.3 Följande lagstiftningar och författningar har beaktats i framtagande av denna risk- och sårbarhetsanalys .....	7
1.4 Övergripande beskrivning av kommunens geografiska område såsom geografi, demografi, infrastruktur och näringsliv.....	8
2 Beskrivning av arbetsprocess och metod .....	10
2.1 Arbetsprocess för risk- och sårbarhetsanalysarbetet .....	10
2.2 De metoder som använts i arbetet med risk- och sårbarhetsanalysen .....	12
2.3 De interna, externa och privata aktörer som deltagit i arbetet.....	12
2.4 Vilket material och underlag som använts för arbetet med risk- och sårbarhetsanalysen .....	12
2.5 Gjorda avgränsningar med motiv.....	12
3 Identifierad samhällsviktig verksamhet inom kommunens geografiska område .....	13
3.1 Vad är en samhällsviktig verksamhet?.....	13
3.2 Identifiering av samhällsviktig verksamhet.....	14
3.3 Metod för identifiering av samhällsviktig verksamhet .....	17
5. Identifierade och analyserade hot och risker för kommunen och dess geografiska område .....	18
5.1 Identifierade typhändelser.....	19
7. Bedömning av kommunens generella krisberedskap .....	20
7.2 Konsekvenser för Västerviks kommun vid krishändelse .....	20



## Sammanfattning

Denna rapport utgör 2019 års risk- och sårbarhetsanalys för Västerviks kommun. Analysen följer Myndigheten för samhällsskydd och beredskaps föreskrifter om kommuner och landstings risk- och sårbarhetsanalyser (MSBFS 2015:5), samt myndighetens allmänna råd. Rapporten utgör en viktig grund för säkerhetsarbetet i kommunen.

Målet med säkerhet- och trygghetsarbetet i Västerviks kommun är att säkerställa att våra samhällsviktiga verksamheter har en god förmåga att motstå och hantera störningar så att de negativa effekterna på samhället blir så små som möjligt vid en kris eller olyckshändelse.

Det identifieringsarbete som genomförts vid framtagandet av denna kommunala risk- och sårbarhetsanalys omfattar alla berörda delar av ansvarsområdet och det geografiska området.

Det krävs samverkan mellan de som äger och bedriver samhällsviktig verksamhet för att kunna bedöma konsekvenserna av ett avbrott eller av en allvarlig störning och bedöma acceptabel avbrottstid. För att samla in den kompetensen som krävs för dessa bedömningar har kommunens säkerhetsnätverk och krishanteringsråd använts i tillämpliga delar och inom de delar där så varit nödvändigt har externa aktörer konsulterats.

Olika typhändelser som t ex extrema väderhändelser, störningar i elförsörjning och bränder har identifierats och deras möjliga konsekvenser har bedömts.

Den generella krisberedskapen i Västerviks kommun bedöms som god precis som våra samhällsviktiga verksamheters förmåga att motstå allvarliga störningar.

För att hantera en uppkommen kris på bästa sätt kommer det att krävas att krisledningen och kommunen gör prioriteringar, samverkar och samordnar informationen till allmänheten.

Samhället och medborgarna kommer vid en större kris otvivelaktigt att påverkas av olägenheter. Det står dock utom alla tvivel att dessa olägenheter skulle kunna bli mycket större utan kommunens krishanteringsförmåga.

Vidare behövs en fortsatt väl fungerande kontinuitetsplanering säkerställas för kommunens förvaltningar och bolag tillsammans med en fortsatt god utbildning och övningsverksamhet för krisberedskapsorganisationen.



## 1 Beskrivning av kommunen och dess geografiska område

### 1.1 Kommunens ansvarsområde och uppgifter

Genom speciallagstiftningen har kommuner och landsting fått ansvar för viktiga samhällsfunktioner som oftast är obligatoriska uppgifter. Kommuner och landsting kan även fatta beslut om att utföra olika frivilliga uppgifter.

Kommunernas obligatoriska uppgifter:

- Social omsorg (omsorg om äldre och personer med funktionsnedsättning samt individ- och familjeomsorg)
- För-, grund- och gymnasieskola
- Plan- och byggfrågor
- Miljö- och hälsoskydd
- Renhållning och avfallshantering
- Vatten och avlopp
- Räddningstjänst
- Civilt försvar
- Biblioteksverksamhet
- Bostäder

Frivilliga uppgifter:

- Fritid och kultur
- Energi
- Sysselsättning
- Näringslivsutveckling<sup>1</sup>

Sverige är indelat i 290 kommuner. I varje kommun finns en folkvald församling, kommunfullmäktige, som beslutar om kommunens egna frågor. Kommunfullmäktige utser i sin tur kommunstyrelsen, som leder kommunens verksamhet.

Kommunfullmäktige fattar beslut inom ett stort antal områden, som exempelvis grund- och gymnasieskola, förskoleverksamhet, äldreomsorg, vägar, vatten- och avloppsfrågor samt energifrågor. Kommunerna utfärdar också olika typer av tillstånd, till exempel bygglov och utskänkningstillstånd.

Verksamheten finansieras genom kommunalskatter, statsbidrag och avgifter, och regleras främst i kommunallagen. Andra viktiga lagar för kommunerna är socialtjänstlagen, plan- och bygglagen och skollagen.



Kommunfullmäktige sammanträder vanligtvis en gång i månaden. Sammanträdena är offentliga liksom protokollen från mötena. Man kan överklaga kommunala beslut genom antingen laglighetsprövning eller förvaltningsbesvär.<sup>2</sup>

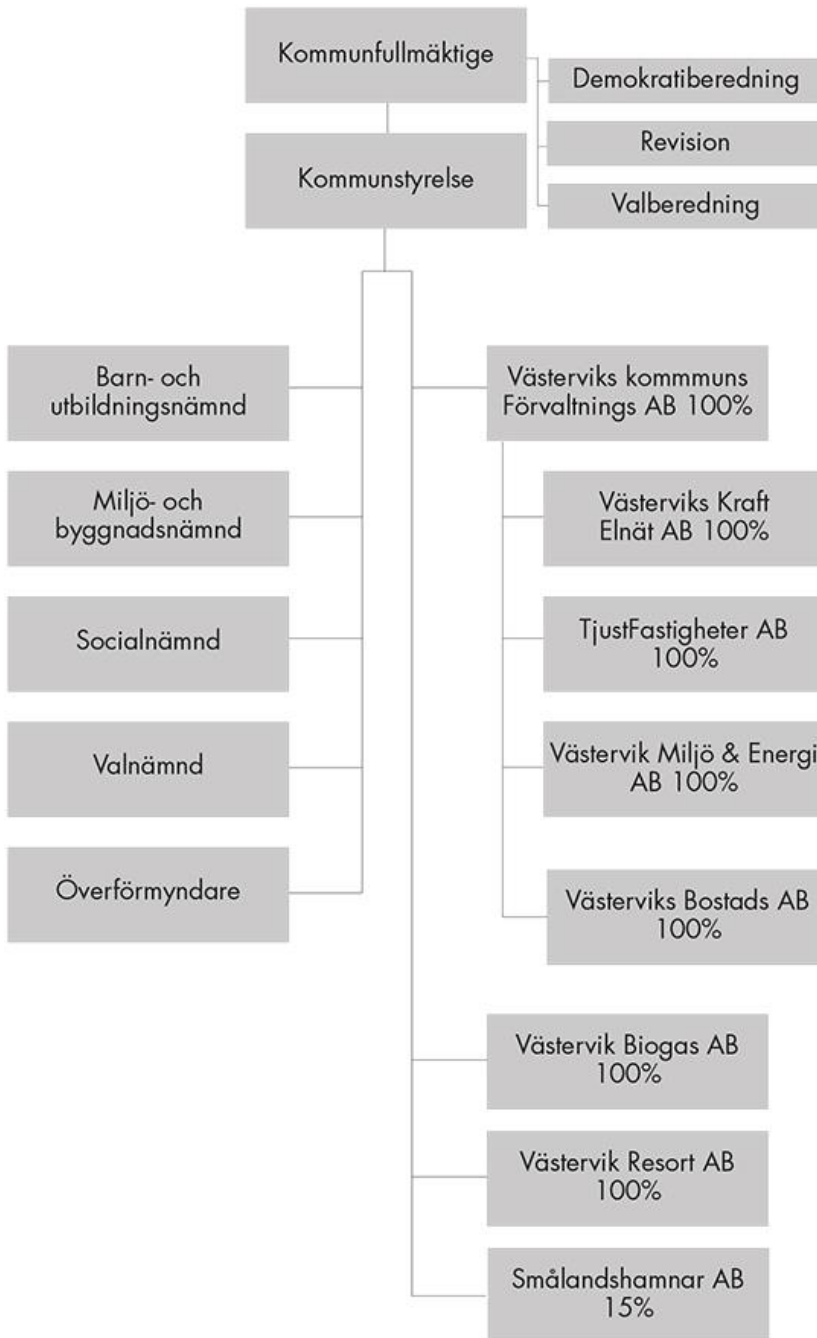
Kommunstyrelsen är det centrala förvaltningsorganet i kommunen. Det parti som har majoritet i fullmäktige får också majoritet i styrelsen. Kommunfullmäktige tillsätter även de nämnder som behövs för att fullgöra kommunens uppgifter. Nämnderna ansvarar för förvaltning och verkställande av fullmäktiges beslut. Det innebär att de har ett ansvar för den löpande verksamheten och för att genomföra enskilda fullmäktigebeslut.

Nämnderna sköter också beredningen av ärenden som ska avgöras av fullmäktige.



## 1.2 Kommunens organisation inklusive hel- eller delägda bolag och förbundssamarbeten

Västerviks kommun är organiserad med de kommunägda bolagen enligt nedanstående schematiska bild.





### 1.3 Följande lagstiftningar och författningar har beaktats i framtagande av denna risk- och sårbarhetsanalys

I denna risk- och sårbarhetsanalys har följande lagstiftningar och författningar beaktats:

- Lag (2006:544) om kommuners och landstings åtgärder inför och vid extraordinära händelser i fredstid och höjd beredskap
- Förordning (2006:637) om kommuners och landstings åtgärder inför och vid extraordinära händelser i fredstid och höjd beredskap
- Lag (2003:778) om skydd mot olyckor
- MSBFS 2015:5 föreskrifter och allmänna råd om kommuners risk- och sårbarhetsanalyser
- Epizootilag (1999:657)
- Lag (2006:263) om transport av farligt gods
- Förordning (2011:931) om planering för prioritering av samhällsviktiga el användare
- Säkerhetsskyddslagen 2018:585
- Offentlighets- och sekretesslag (2009:400)
- Socialtjänstlag (2001:453)
- Lagen (1992:1403) om totalförsvaret och höjd beredskap
- Förordning (2015:1053) om totalförsvaret och höjd beredskap





## 1.4 Övergripande beskrivning av kommunens geografiska område såsom geografi, demografi, infrastruktur och näringsliv.

### *Geografi*

Västerviks kommun ligger i norra Kalmar Län och består av flera tätorter, bland annat Västervik, Gamleby och Ankarsrum. Kommunen har en yta på 2 035,36 km<sup>2</sup>

Västervik ligger i Kalmar län som utgörs av tolv kommuner med sammanlagt omkring 233 000 invånare. Länet är långsträckt i nord-sydlig riktning och har stora kustområden – hela Öland och ungefär 20 mil kust på fastlandet. Ytan är 11 694 km<sup>2</sup> varav ungefär 64 % är skog.

### *Demografi*

I kommunen bor cirka 36 000 invånare, varav drygt 21 000 i centralorten, 3000 i Gamleby samt 1300 i Ankarsrum. Övriga bor i mindre tätorter eller på landsbygden. Befolkningstätheten uppgår till 19,2 invånare/km<sup>2</sup>.

Befolkningsutvecklingen i länet har varit negativ under några år. Jämfört med slutet av 1800-talet har befolkningmängden legat på ungefär samma nivå medan den totala befolkningen i landet har lite mer än fördubblats. Västervik har de senaste åren haft en svagt positiv befolkningsökning.

### *Infrastruktur*

Kommunen fysiska infrastruktur i form av vägar och järnvägar är i behov av underhåll och investeringar. Europavägen E22 löper genom kommunen i nord-sydlig riktning och Riksväg 40 leder vägtrafiken västerut och resten av vägnätet utgörs av mindre vägar. Via järnväg med enkelspår förbinds Västervik med Linköping och stambanan. Västervik har en hamn vilken sommartid trafikerar sträckan Västervik-Visby.

Västervik har en flygplats som mestadels trafikeras av privata aktörer från södra och mellersta Sverige, men det finns också kommersiellt flyg samt helikoptertrafik.

Västerviks flygplats har under en och samma sommar cirka 300 rörelser per månad.





### *Näringsliv*

Kommunen har en stor andel turister, framförallt under sommarmånaderna, som besöker Tjust skärgård som består av ca 5 000 öar. I kommunen är skogsnäring, lantbruk, tillverkningsindustri och turism viktiga näringar.

De största arbetsgivarna i kommunen är bland andra:

- 3M AB
- Ankarsrum Motors, Ankarsrum Kitchen och Ankarsrum Die Casting
- CNH International AB
- Elfa Sweden AB
- Gunnebo Industrier AB och Gbo Fastening Systems
- Kriminalvården
- Region Kalmar län
- Saab Barracuda AB
- Totebo Industrier AB
- Västerviks kommun



## 2 Beskrivning av arbetsprocess och metod

### 2.1 Arbetsprocess för risk- och sårbarhetsanalysarbetet

Kommunen ska rapportera sin RSA till länsstyrelsen senast den 31 oktober under det första kalenderåret efter ordinarie val till kommunalfullmäktige. Arbetsprocessen för Västervik kommuns risk- och sårbarhetsanalys beskrivs nedan.

#### *Planeringsfas*

**Utvärdering av tidigare RSA-arbete:** Som en förberedelse inför arbetet med denna RSA har analys av tidigare genomförda RSA:er genomförts. Framst har arbetet och resultatet från RSA 2015 nyttjats, men även tidigare års RSA:er har analyserats.

Framgångsrika arbetsmetoder och implementeringar nyttjas fortsatt i arbetet med denna RSA. Till denna RSA nyttjas också den välgjorda mall som Länsstyrelsen har tagit fram vilket underlättar och effektiviserar arbetsprocessen samt höjer kvalitén på slutprodukten.

Deltagande aktörer vid framtagande av denna RSA beslutas vara kommunens säkerhetsnätverk, alltså samma deltagande verksamheter som vid framtagandet av RSA 2015. Säkerhetsnätverket består av sakkunniga representanter från kommunkoncernens förvaltningar och bolag och arbetar kontinuerligt med risk- och säkerhetsfrågor. Även kommunens krishanteringsråd har varit involverade i arbetet med denna risk- och sårbarhetsanalys.

Näringslivet är en aktör som är besvärlig att nå på ett tillfredsställande sätt, i denna analys har tidigare resultat från Västervik Framåt nyttjats. Västerviks kommun ser med tillförsikt fram emot det arbete som Länsstyrelsen gör inom detta område för att skapa en samordning i länet kring att få med näringslivet i den huvudsakliga identifieringen av samhällsviktiga verksamheter.

**Strategisk planering:** RSA:n ligger till grund för en stor del av allt säkerhets- och trygghetsarbete i Västerviks kommun. Säkerhetsnätverket tar fram en strategisk planering som syftar till att inrikta verksamheten, fastställa prioriteringar av vilka verksamheter som är viktiga att inkludera och få alla intressenter att arbeta mot gemensamma säkerhetsmål. Genom säkerhetsnätverkets breda kommunala representation skapas en delaktighet som underlättar implementering av de åtgärder som framkommer av analysen.

I den strategiska planeringen ingår även att sätta långsiktiga och kortsiktiga mål för den kommande fyraårsperioden vilka hanteras i de årliga säkerhetsbokslut som genomförs.

**Intressentanalys:** Intressentanalys där inventering av de aktörer som berörs av RSA-arbetet är genomförd.

**Kommunikationsplan:** Det finns ett behov av att uppdatera kommunens krisinformationsplan med tillhörande funktionsbeskrivningar. Sedan används denna kommunikationsplanen för att få engagemang och förankring hos de intressenter som är viktiga för ett framgångsrikt RSA-arbete.



**Val av RSA-metod:** En viktig del i planeringsfasen är att välja metod. En RSA-metod beskriver ett strukturerat arbetssätt för att identifiera, beskriva och bedöma risker

De flesta kommuner väljer om RSA-arbetet ska bedrivas kommunövergripande eller verksamhetsspecifikt.

Västervik kommun har valt att bedriva sitt RSA-arbete kommunövergripande via säkerhetsnätverket där samtliga verksamheter och bolag är representerade samtidigt som varje representant i säkerhetsnätverket enskilt bedriver ett verksamhetsspecifikt RSA-arbete i sin respektive verksamhet.

Vid behov stöttas representanterna i sitt verksamhetsspecifika arbete från räddningstjänstens säkerhetsavdelning. Vi ser det som en framgångsfaktor att på detta sätt nyttja fördelarna med både ett kommunövergripande och verksamhetsspecifikt arbetssätt.

### **Vidare arbete och åtgärdshantering**

När analysarbetet är klart övergår arbetet från analysarbete till åtgärdshantering. Förslag på åtgärder tas fram och huruvida dessa risk- och sårbarhetsreducerande förslag sedan ska genomföras beslutas inom kommunkoncernens normala beslutsprocesser.

Om det inte rör sig om enkelt genomförbara åtgärder så genomförs en djupare utredning där genomförande-, kostnads- och finansieringsförslag tas fram.

Kommunen arbetar sedan kontinuerligt med åtgärdsförslagen, uppföljningen sker främst via säkerhetsbokslutet och en del hanteras i kommunens handlingsprogram för trygghet och säkerhet. Möjligheten att hantera åtgärds punkterna i kommunens kommande kvalitetsledningssystem ska utredas.

Det kommer finnas fler åtgärder än vad det finns tid och resurser för att genomföra dessa vilket innebär att prioriteringar måste genomföras. I processen är det viktigt att kunna spåra vilka prioriteringar som genomförts och varför.

En del åtgärder som identifieras kan behöva hanteras på en annan nivå än på kommunnivå.

Om denna typ av åtgärder identifieras bör de vidareförmedlas till annan aktör. Detta med en beskrivning om varför inte åtgärden ska omhändertas på kommunnivå eller varför en hantering på annan nivå är att föredra.

### *Rapportering av genomfört arbete*

Genomfört arbete rapporteras till kommunledningen kontinuerligt. Detta för att säkra kommunledningens engagemang och intresse för det fortsatta RSA-arbetet som är en framgångsfaktor för ett effektivt arbete. Dessutom är det viktigt att rapportera hur genomförandet av arbetet fortlöper. Detta sker i Västervik via årliga säkerhetsbokslut enligt rutin.

En annan viktig del i RSA-arbetet är rapporteringen till länsstyrelsen. Denna rapportering styrs av MBS:s föreskrift MSBFS 2015:5. Denna rapportering kommer sedan att ligga till grund för Kalmar läns regionala risk- och sårbarhetsanalys och i nästa steg även MBS:s nationella risk- och förmågebedömning.



## 2.2 De metoder som använts i arbetet med risk- och sårbarhetsanalysen

En RSA-metod beskriver ett systematiskt arbetssätt för att identifiera, beskriva och bedöma risker för att i slutändan kunna identifiera nödvändiga åtgärder. Det finns flera etablerade RSA-metoder i form av exempelvis MVA, FORSA, ROSA och IBERO.

Vilken RSA-metod som används i respektive kommun är upp till den enskilda kommunen att välja. Man kan följa en specifik metod eller utveckla en egen metod som är anpassad för den egna kommunen.

Västerviks kommun har valt att basera riskbedömningen på systematiska kvalitativa bedömningar med stöd av Myndigheten för samhällsskydd och beredskaps "Vägledning för samhällsviktig verksamhet", tillsammans med valda delar från riskanalysmetoder som ROSA och IBERO, för att säkerställa ett systematiskt arbetssätt och ett högkvalitativt resultat.

## 2.3 De interna, externa och privata aktörer som deltagit i arbetet

Via representation i säkerhetsnätverket har Västerviks kommunkoncern inklusive dess bolag varit drivande i framtagandet av denna analys.

Vidare har externa aktörer som regionen, ambulansverksamheten, Polisen och Kustbevakningen deltagit i processen. Dessa aktörer utgör tillika kommunens krishanteringsråd.

Även politiken och näringslivet (via Västervik Framåt) har medverkat i processen.

Innan rapporten fastställs genomförs en bred remissomgång med samtliga berörda parter.

## 2.4 Vilket material och underlag som använts för arbetet med risk- och sårbarhetsanalysen

Som underlag till arbetet med denna RSA har Västerviks tidigare RSA:er analyserats tillsammans med andra kommuners och myndigheters RSA:er. Facklitteratur och publikationer inom området som t ex FOI:s "Handbok för kommunalt RSA-arbete", MBS:s vägledning "Vägledning för samhällsviktig verksamhet". Länsstyrelsens "RSA-mall" har också nyttjats.

## 2.5 Gjorda avgränsningar med motiv

Analysen tar upp risker och sårbarheter som ligger inom kommunens geografiska områdesansvar.



### 3 Identifierad samhällsviktig verksamhet inom kommunens geografiska område

I detta kapitel ges en definition till begreppet samhällsviktig verksamhet samt en beskrivning av arbetet med att kartlägga samhällsviktig verksamhet i kommunen.

#### 3.1 Vad är en samhällsviktig verksamhet?

Vid en inträffad kris måste vårt samhälle fortsätta att fungera och när det gäller krisberedskap så är vissa samhällsfunktioner viktigare än andra. För det första är det de verksamheter som måste fungera för att vi inte ska hamna i allvarliga kriser och för det andra är det de verksamheter som ska hantera kriser när de väl inträffar.

Myndigheten för samhällsskydd och beredskap (MSB) har tagit fram en definition av samhällsviktig verksamhet, vilket är följande:

Samhällsviktig verksamhet är verksamhet som uppfyller det ena eller båda av följande villkor:

1. Ett bortfall av eller en svår störning i verksamheten kan ensamt eller tillsammans med motsvarande händelser i andra verksamheter på kort tid leda till att en allvarlig kris inträffar i samhället.
2. Verksamheten är nödvändig eller mycket väsentlig för att en redan allvarlig kris i samhället ska kunna hanteras så att skadeverkningarna blir så små som möjligt.

Samhällsviktig verksamhet kan vara av nationell, regional eller lokal betydelse.



### 3.2 Identifiering av samhällsviktig verksamhet

Vid en allvarlig kris måste vårt samhälle fungera och därför är det viktigt att definiera vilka verksamheter som är nödvändiga för att kunna undvika eller hantera kriser. MSB har tagit fram en vägledning för identifiering av samhällsviktig verksamhet och enligt denna bör identifieringsarbetet utgå från nedanstående sektorer och funktioner.

#### **Samhällssektor**

Med samhällssektor avses i detta sammanhang de olika områden inom vilka viktiga samhällsfunktioner finns och samhällsviktiga verksamheter kan identifieras. Följande sektorer finns:

- Energiförsörjning
- Finansiella tjänster
- Handel och industri
- Hälso- och sjukvård samt omsorg
- Information och kommunikation
- Kommunalteknisk försörjning
- Livsmedel
- Offentlig förvaltning
- Skydd och säkerhet
- Socialförsäkringar
- Transporter

I tabellen på nästa sida, som är framtagen av länsstyrelsen, redovisas de olika sektorerna tillsammans med exempel på samhällsfunktion/verksamhet från Kalmar län



Samhällssektor	Exempel på samhällsfunktion/verksamhet
Energiförsörjning	Produktion och distribution av el, distribution av fjärrvärme samt drivmedelsförsörjning m.m. I Kalmar län finns Oskarshamns kärnkraftverk samt flera elnätsföretag, exempelvis E.ON och Kalmar Energi. Dessutom har stamnätet samt större ställverk identifierats som samhällsviktiga.
Finansiella tjänster	Betalningar, kontantförsörjning som kontanthantering, betalningsförmedling, fondverksamhet och värdepapper m.m. Exempelvis banksystemet och värde transporter.
Handel och industri	Detaljhandel, tillverkningsindustri med mera. Exempelvis finns ett antal större företag i länet.
Hälsa- och sjukvård samt omsorg	Akutsjukhus, ambulans, psykiatri, kommunal hälso- och sjukvård samt smittskydd för djur och människor. I länet finns tre akutsjukhus, länssjukhuset i Kalmar, Oskarshamns sjukhus samt Västerviks sjukhus.
Information och kommunikation	Telefoni (mobil och fast), Raket, Internet, TV, Sveriges radio, tidningar, post, sociala medier med mera. Ex Sveriges Radio Kalmar och lokala tidningar med mera.
Kommunalteknisk försörjning	Dricksvattenförsörjning, avloppshantering, renhållning, sophantering med mera. Exempelvis vattentäcker, vattenverk, renhållning samt avloppshantering.
Livsmedel	Distribution, tillverkning samt kontroll av livsmedel. Exempelvis livsmedelsbutiker samt livsmedelsinspektörer samt grossistlager.
Offentlig förvaltning - Ledningsfunktioner - Stödfunktioner	Regional ledning samt lokala ledningar. Ex Länsstyrelsens krisledning samt kommunernas krisledning.
Skydd och säkerhet	Polisen, kommunal räddningstjänst, kriminalvården (ej frivården), kustbevakningen, hemvärn, SOS Alarm, bevaknings- och säkerhetsverksamhet, åklagarmyndigheten, domstolsväsendet med mera
Socialförsäkringar	Offentliga trygghetssystem som utbetalning av pension, a-kassa, socialförsäkringar och försörjningsstöd med mera. I länet försäkringskassan samt socialförvaltningarna i kommunerna.
Transporter	Flygtransport, järnvägstransport, sjötransport, vägtransport samt kollektivtrafik med mera. Exempelvis Kalmar flygplats, hamnarna i Oskarshamn, Kalmar, Mönsterås och Västervik, Ölandsbron samt KLTs trafikledning.





### Viktig samhällsfunktion

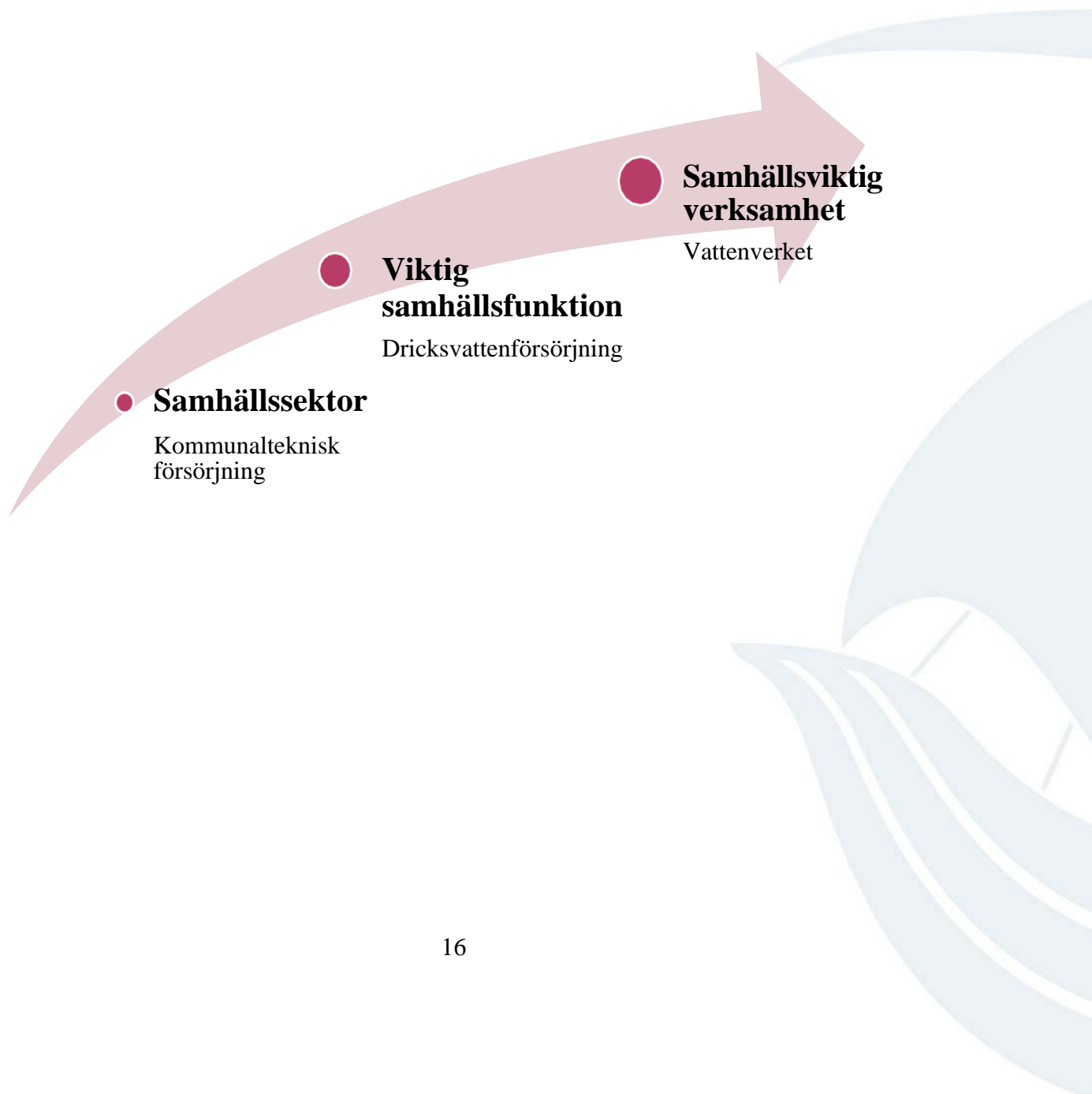
Inom respektive samhällssektor återfinns viktiga samhällsfunktioner som är ett samlingsbegrepp för de verksamheter som upprätthåller en viss funktionalitet. Varje sådan funktion ingår i en av flera samhällssektorer och upprätthålls av en eller flera samhällsviktiga verksamheter.

### Samhällsviktig verksamhet

Med samhällsviktig verksamhet avses de verksamheter som är av avgörande betydelse för upprätthållande av viktiga samhällsfunktioner.

Med utgångspunkt från ovanstående har arbetet med att identifiera samhällsviktiga verksamheter bedrivits.

Sambandet mellan samhällssektor, samhällsfunktion och samhällsviktig verksamhet åskådliggörs nedan med ett exempel rörande dricksvattenförsörjning





### 3.3 Metod för identifiering av samhällsviktig verksamhet

#### **Steg 1: Kunskap om det geografiska området**

Respektive aktör identifierar verksamheter som kan tänkas vara samhällsviktiga utifrån geografiskt områdesansvar, m.m. Identifieringen tar sin utgångspunkt i de 11 samhällssektorerna som beskrivs i kapitel 3.2.

#### **Steg 2: Analysera verksamheten**

För att kunna avgöra om en verksamhet är samhällsviktig eller ej bedöms dess samhällsviktighet utifrån följande värden:

- Liv och hälsa
- Samhällets funktionalitet
- Grundläggande värden
- Ekonomi
- Miljö

Samtliga verksamheter bedöms utifrån ovanstående perspektiv och acceptabel avbrottsid bedöms för respektive verksamhet. Denna bedömning redovisas i bilaga 2 "Identifiering av samhällsviktig verksamhet RSA 2019".

#### **Steg 3: Identifiera verksamheten**

Respektive verksamhet bedöms nu mot MBS:s kriterier för samhällsviktig verksamhet:

1. Ett bortfall av eller en svår störning i verksamheten kan ensamt eller tillsammans med motsvarande händelser i andra verksamheter på kort tid leda till att en allvarlig kris inträffar i samhället.
2. Verksamheten är nödvändig eller mycket väsentlig för att en redan allvarlig kris i samhället ska kunna hanteras så att skadeverkningarna blir så små som möjligt.

Är svaret ja på någon av ovanstående definitioner - identifieras verksamheten som samhällsviktig.



## 4. Identifierade och analyserade hot och risker för kommunen och dess geografiska område

I detta kapitel presenteras ett urval av identifierade typhändelser som kan komma att innebära negativa konsekvenser för Västerviks kommun.

Typhändelserna har delats in i sex riskområden, vilka listas nedan, samt elektromagnetiska hot.

- Naturolyckor
- Andra olyckor
- Teknisk infrastruktur och försörjningssystem
- Antagonistiska hot och social oro
- Sjukdomar
- Andra risker
- Elektromagnetiska hot



## 4.1 Identifierade typhändelser

Följande typhändelser har identifierats under respektive riskområde:

### *Naturolyckor*

Extrema väderhändelser  
Skogsbrand  
Klimatförändringar  
Torka

### *Andra olyckor*

Kärnteknisk olycka  
CBRNE olycka  
Oljeutsläpp till havs  
Omfattande brand

### *Teknisk infrastruktur och försörjningssystem*

Störningar i elförsörjningen  
Störningar i elektroniska kommunikationer och IT-angrepp  
Störningar i vattenförsörjningen

### *Antagonistiska hot och sociala risker*

Sociala risker  
Terrorism, pågående dödligt våld eller annan omfattande antagonistisk handling

### *Sjukdomar*

Pandemi

### *Andra risker*

Publika evenemang  
Höjd beredskap

### *Elektromagnetiska hot*



## 5. Bedömning av kommunens generella krisberedskap

Kommunen har en god förmåga att hantera olika krissituationer.

Det finns en utbildad och övad beredskaps- och ledningsorganisation samt en krisledningsplan framtagen tillsammans med lokaler och tekniska system anpassade för ändamålet. Kommunen bedöms ha förmåga att hantera både materiella och personella resurser.

Omvärldsbevakning och larm till ledningen finns, samverkan med andra aktörer finns redan i vardagen och kommunen deltar i samverkan med övriga länet.

Varje vecka deltar kommunens tjänsteman i beredskap tillika räddningschef i beredskap vid länsstyrelsens veckomöte. Vid dessa möten deltar samtliga räddningstjänster, regionen, polis, kustbevakning, försvaret och SOS alarm med flera och syftet är att säkerställa en god omvärldsbevakning i länet.

Det åligger samtliga kommunala förvaltningar och bolag att ha en fungerande intern krisledningsorganisation. Detta tydliggörs i kommunens säkerhetspolicy med tillhörande riktlinjer.

Sammantaget gör detta att kommunens generella krisberedskap bedöms som god, och att förmågan att motstå allvarliga störningar i våra samhällsviktiga verksamheter också bedöms som god.

### Konsekvenser för Västerviks kommun vid krishändelse

För att hantera en uppkommen kris på bästa sätt kommer det att krävas att krisledningen och kommunen gör prioriteringar, samverkar och samordnar informationen till allmänheten.

Samhället och medborgarna kommer vid en större kris otvivelaktigt att påverkas av olägenheter.

Det står dock utom alla tvivel att dessa olägenheter skulle kunna bli mycket större utan kommunens krishanteringsförmåga.