

# Systematiskt kvalitetsarbete läsåret 2013/2014 barn- och utbildningsförvaltningen



Systematiskt kvalitetsarbete i förskola, pedagogisk omsorg, förskoleklass, grundskola, fritidshem, annan pedagogisk verksamhet, särskola, träningskola, gymnasium, vuxenutbildning och särvtux

Fastställd 2014-11-04 av barn- och utbildningsnämnden § 112

***Kvalitetsarbete med fokus på att skapa högre måluppfyllelse och en likvärdig förskola och skola med hög kvalitet***

<b>Syftet med utbildningen inom skolväsendet</b>	<b>2</b>
<b>Underlag och rutiner för att ta fram kvalitetsredovisningen</b>	<b>3</b>
<b>Centrala stödfunktioner</b>	<b>5</b>
<b>Övriga insatser under läsåret</b>	<b>7</b>
<b>Förskola</b>	<b>10</b>
Strukturella förutsättningar	10
Stödfunktioner förskola	14
Analys och bedömning av måluppfyllelse	15
Utvecklingsområden i förskolan	18
<b>Annan pedagogisk verksamhet</b>	<b>19</b>
Annan pedagogisk verksamhet	19
Pedagogisk omsorg	19
Annan pedagogisk verksamhet på obekväma tider	20
Öppen förskola	20
<b>Grundskola</b>	<b>21</b>
Strukturella förutsättningar	21
Gemensam kompetensutveckling under läsåret	21
Analys och bedömning av måluppfyllelse	22
Utvecklingsområden grundskola	36
<b>Fritidshem</b>	<b>39</b>
Analys och bedömning av måluppfyllelse	39
Utvecklingsområden fritidshem	39
<b>Särskola/Träningskola</b>	<b>40</b>
Strukturella förutsättningar	40
Utvecklingsområden särskola/träningskola	40
<b>Gymnasiet</b>	<b>41</b>
Strukturella förutsättningar	41
Systematiskt kvalitetsarbete	41
Analys och bedömning av måluppfyllelse	41
Utvecklingsområden gymnasiet	42
<b>Komvux</b>	<b>43</b>
Strukturella förutsättningar	44
Analys och bedömning av måluppfyllelse	44
Utvecklingsområden Komvux	47
<b><i>Avslutande ord</i></b>	<b>48</b>
<b><i>Beslut och ansvarig för kvalitetsredovisningen</i></b>	<b>48</b>
<b><i>Referenser</i></b>	<b>49</b>

# Kvalitetsarbete med fokus på att skapa högre måluppfyllelse och en likvärdig förskola och skola med hög kvalitet

**Vision: Kompetens för livet. Lust att lära – rätt att lyckas**

**Utgångspunkt: Likvärdig utbildning i förskola och skola**

Utbildningen i Västerviks kommun tar sin utgångspunkt i skollagens 2010:800 skrivning i de inledande kapitlen 1 kap. 4, 10 - 11 §§.

## Syftet med utbildningen inom skolväsendet

4 § Utbildningen inom skolväsendet syftar till att barn och elever ska inhämta och utveckla kunskaper och värden. Den ska främja alla barns och elevers utveckling och lärande samt en livslång lust att lära. Utbildningen ska också förmedla och förankra respekt för de mänskliga rättigheterna och de grundläggande demokratiska värderingar som det svenska samhället vilar på. I utbildningen ska hänsyn tas till barns och elevers olika behov. Barn och elever ska ges stöd och stimulans så att de utvecklas så långt som möjligt. En strävan ska vara att uppväga skillnader i barnens och elevernas förutsättningar att tillgodogöra sig utbildningen.

Utbildningen syftar också till att i samarbete med hemmen främja barns och elevers allsidiga personliga utveckling till aktiva, kreativa, kompetenta och ansvarsställande individer och medborgare.

Utbildningen ska vila på vetenskaplig grund och beprövad erfarenhet.

## Särskild hänsyn till barnets bästa

10 § I all utbildning och annan verksamhet enligt denna lag som rör barn ska barnets bästa vara utgångspunkt. Med barn avses varje människa under 18 år.

Barnets inställning ska så långt det är möjligt klarläggas. Barn ska ha möjlighet att fritt uttrycka sina åsikter i alla frågor som rör honom eller henne. Barnets åsikter ska tillmätas betydelse i förhållande till barnets ålder och mognad.

## Läroplan

11 § För varje skolform och för fritidshemmet ska gälla en läroplan som utgår från bestämmelserna i denna lag. Läroplanen ska ange utbildningens värdegrund och uppdrag. Den ska också ange mål och riktlinjer för utbildningen.

Regeringen eller den myndighet som regeringen bestämmer meddelar föreskrifter om läroplaner. Regeringen eller den myndighet som regeringen bestämmer får för en viss skolform eller för fritidshemmet meddela föreskrifter om utbildningens värdegrund och uppdrag samt om mål och riktlinjer för utbildningen på annat sätt än genom en läroplan.

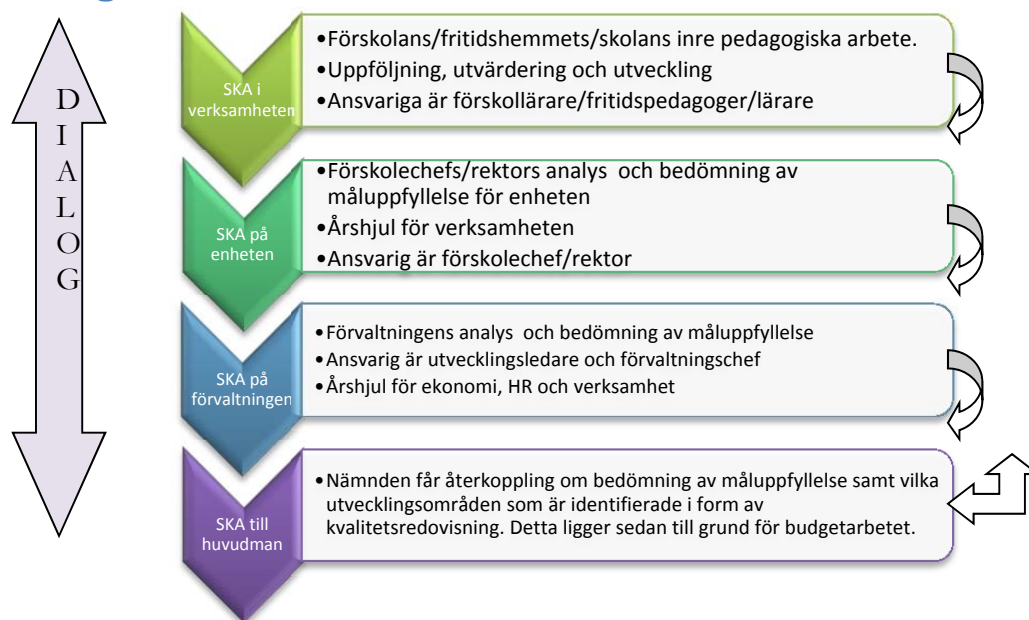
## Underlag och rutiner för att ta fram kvalitetsredovisningen

Skollagens (2010:800 4 kap 3§) krav på systematiskt kvalitetsarbete (SKA) innebär att huvudman, förskole- skolenheter systematiskt och kontinuerligt följer upp verksamheten, analyserar resultaten i förhållande till de nationella målen och utifrån det planerar och utvecklar utbildningen. Verksamhetens resultat ska också följas upp och analyseras och bedömas i relation till vad forskning och beprövad erfarenhet lyfter fram som betydelsefulla aspekter. Även i planering och prioritering av utvecklingsinsatser finns det anledning att ta sin utgångspunkt i aktuell forskning.

Underlag till föreliggande kvalitetsredovisning grundar sig delvis på förskolechefers och rektorers kvalitetsredovisningar. Det har dock visat sig att tidsplanen för kvalitetsredovisningar inte följer det PM som finns för det systematiska kvalitetsarbetet. Mot denna bakgrund samt Skolinspektionens föreläggande mot Västerviks kommun vad det gäller det systematiska kvalitetsarbetet, är detta ett identifierat utvecklingsområde.

Tillsammans med förvaltning och förskolechefer/rektorer pågår under läsåret 2014/2015 en process där vi gemensamt söker former och rutiner för hur det systematiska kvalitetsarbetet ska genomföras på förvaltningsnivå. Det sker med utgångspunkt i Skolinspektionens kritik. Det handlar om att gå ifrån ett system med kvalitetsredovisning till ett utvecklingsarbete som är kontinuerligt och systematiskt och som bidrar till kompetens för livet, lust att lära – rätt att lyckas.

### Hur hänger kvalitetsarbetet samman?



### Arenor för dialog och samverkan

Barn- och utbildningsförvaltningen leds av förvaltningschef och biträdande förvaltningschef tillsammans med ledningsgrupp och strategisk grupp. Förvaltningen är indelad i olika skolområden där en områdesansvarig finns och som ingår i den strategiska gruppen.

I organisationen finns olika arenor med fokus på olika innehåll. Områdesarena, funktionsarena, organisationsarena, ledarkonferens och stadiearena. Dialog kring det systematiska kvalitetsarbetet sker dels vid arenor och verksamhetsbesök, men framförallt sker kvalitetsarbetet i den pedagogiska vardagen där utbildningen äger rum. Ett nästa steg i arbetet på barn- och utbildningskontoret är att ta fram stöd för verksamheten, bland annat i digital form, för att underlätta i arbetet med att systematiskt utveckla kvalitén på våra verksamheter.

## **Vision och verksamhetsidé**

Under läsåret har ett arbete pågått med att forma en vision och verksamhetsidé för barn- och utbildningsförvaltningen med utgångspunkt i gällande styrdokument. Denna process har genomförts tillsammans med politik, förvaltning, förskolechefer och rektorer samt pedagoger. Visionen beslutades av barn- och utbildningsnämnden 2014-04-15. Under läsåret 2014-2015 fortsätter processen med att ta fram en verksamhetsidé och implementera dessa i verksamheten. Öppna gärna följande länk och se vår visionsfilm. <http://www.vastervik.se/Utbildning-och-forskola/Nyheter-utbildning-och-forskola/Kompetens-for-livet---Barn--och-utbildningsforvaltningens-vision-och-verksamhetside/>

## **Skolinspektionens granskning**

Skolinspektionen har genomfört sin regelbundna tillsyn i Västervik under läsåret 2013/14. Tillsynen består av flera delar, där syftet är att bidra till alla barns och elevers lika rätt till god utbildning i en trygg miljö, där alla elever når minst godkänt i alla ämnen. Genom att kontrollera att verksamheten följer lagar, författningar och läroplaner som finns, bidrar granskningen till att utveckla verksamheten och skapa en likvärdig skola och förskola. Genom dokumentstudier, besök i verksamheten, samtal med elever, vårdnadshavare, pedagoger och medarbetare på barn- och utbildningskontoret har Skolinspektionen skapat sig en bild av verksamheterna. Den samlade bilden är, att kommunen generellt har en god verksamhet, som i huvudsak bedrivs enligt författningarnas krav.

Under året har skolorna i Västerviks kommun fått sina beslut och i april kom kommunbeslutet samt beslut för fritidshem och förskola. Barn- och utbildningskontoret har tillsammans med de verksamheter som fick kritik besvarat hur åtgärderna kommer att ske och i september skickades de kommungemensamma svaren in till Skolinspektionen. Utifrån de brister som identifierats har Barn och utbildningsförvaltningen tagit fram en handlingsplan som bygger på ett gemensamt arbete mellan kontor och ledare för att kontinuerligt och systematiskt arbeta med att utveckla kvaliteten i dels i de delar som Skolinspektionens granskning visat på behov av att förbättra men också kring de delar som verksamheten själv identifierat. Alla skolor och inte heller kommunen har fått återkoppling på de åtgärder som vidtagits men arbetet fortgår med att förbättra och utveckla kvalitén. För att följa upp de olika utvecklingsområdena som Skolinspektionen identifierat, kommer barn- och utbildningskontoret genomföra verksamhetsbesök av förvaltningsledning och utvecklingsledare.

### **Skolinspektionens identifierade utvecklingsområden:**

- Måluppfyllelse
- Fritidshemmet
- Förskolan
- Trygghet och studiero
- Att följa lagar och förordningar
- Sär- och träningskolan.

## **Centrala stödfunktioner**

### **Barn och utbildningskontor**

Barn- och utbildningskontoret är en stödfunktion där ekonomi, HR och skolutveckling finns samlade. Kontoret tar dels fram underlag till verksamheten och fungerar också som ett stöd för rektorer och förskolechefer. Ett arbete med att se över hur detta ska fungera framgent, kopplat till vårt systematiska kvalitetsarbete, pågår.

### **Centralt stödteam**

Elevhälsan ska arbeta förebyggande och hälsofrämjande, användas på skolan för att stödja elevernas utveckling mot utbildningsmål i individuella insatser samt ha ett kontinuerligt och strukturerat samarbete både med pedagoger och annan personal på skolan (Skolinspektionen, 2012). Centralt Stödteam – CST, är en central, förvaltningsövergripande enhet, som utgör en stödfunktion för förskolornas och skolornas lokala barn-och elevhälsoarbete. Här finns flera av de specialistkompetenser som Skollagen stipulerar. Den centrala elevhälsans uppgift är att stödja rektor, förskolechef, pedagoger, arbetslag, barn-och ungdomar och deras vårdnadshavare genom att bidra med spetskompetenser och insatser kring barn och ungdomars lärande, utveckling och hälsa.

Under läsåret har CST drivit många processer i arbetet med barn i behov av särskilt stöd. Tillkomsten av det Mobila teamet, och det påbörjade samarbetet med socialförvaltningen, är två exempel på utvecklings- och förändringsarbeten under året. Utvecklingen av mottagningsgruppens arbete är också en stor förändring, anpassad efter de behov som funnits för elever i behov av särskilt stöd. Ett ständigt pågående utvecklingsarbete i elevhälsofrågor sker i samarbetet med den lokala elevhälsan ute på förskolorna/skolorna.

Lsåret 2013/14 har präglats av anpassningar utifrån nya förutsättningar vilket inneburit minskade möjligheter att stödja det lokala elevhälsoarbetet. De förändrade förutsättningarna har också påverkat möjligheten för pedagoger att kunna ta emot den hjälp som erbjudits. Den stora utmaningen för elevhälsan på alla nivåer, är att fortsätta arbetet med att gå från problemfokus till att arbeta mer hälsofrämjande och förebyggande, så som det beskrivs i skollagen. Det går också att integrera elevhälsoarbetet och utvecklingsarbetet ytterligare för att möjliggöra att fler elever når målen.

## Modersmål

Modersmålsstöd och studiehandledning avropas från särskild enhet och rektor ansvarar för att detta sker. Här arbetar 22 lärare med barn och elever med annat modersmål, verksamheten kännetecknas av stort engagemang och en hög måluppfyllelse.

I och med det stora antalet nyanlända till vår kommun har kommunen haft svårt att erbjuda skola inom en månad, men strävan är att komma dit hän. Samordnaren för modersmål träffar familjerna för introduktionssamtal och därefter sker skol- eller förskoleplacering. Barnen och eleverna kommer i första hand till de skolor och förskolor som ligger nära deras boende.

Uppdraget som modersmål är tudelat för skolans del, här undervisar pedagogerna i modersmål men ger också studiehandledning på modersmålet i andra ämnen. Undervisning i modersmål sker i den obligatoriska skolan samt på gymnasiet. För modersmålslärarna handlar det om utmaningen att både möta och undervisa elever som är födda i Sverige, men också elever som varit i Sverige under kort tid, och därigenom behöver annat stöd, exempelvis studiehandledning. I förskolan handlar det om att integrera modersmålsstödet i förskolans pedagogiska verksamhet.

Utvecklingsområden är förskolans uppdrag kopplat till modersmålslärares arbete med att stödja barnens språkutveckling i den pedagogiska verksamheten. I förskolan handlar det inte om undervisning i modersmålet. Här pågår ett utvecklingsarbete i dialog med förskolechefer och barn- och utvecklingskontoret för att ta fram riktlinjer för arbetet med modersmål i förskolan. Modersmålslärarna har också startat upp ett nätverk med närliggande kommuner för att utveckla verksamheten.

## Skolmåltider

Enligt Skolinspektionen ses måltiden som en del av utbildningen. Det ställer krav på huvudmannen att tillämpa skollagens bestämmelser om systematiskt kvalitetsarbete även gällande näringsriktiga skolmåltider. 2014-05-27 beslutade barn- och utbildningsnämnden om riktlinjer för systematiskt kvalitetsarbete av kostverksamheten i grundskolan. Uppföljning i enlighet med dessa riktlinjer kommer att påbörjas under läsåret 2014/2015.

## IKT – digitala verktyg för skolutveckling

För närvarande pågår arbetet med att implementera digitala verktyg som stöd för utveckling och lärande hos kommunens barn och elever. Utmaningen består dels i att se till att utrustning finns och fungerar, men också i att kompetensutveckla och omsätta nya kunskaper i den pedagogiska praktiken i linje med gällande styrdokument och vision.

Under läsåret har inspiration hämtats för att utveckla IKT som verktyg i skolutveckling. Bland annat från Bett-mässan i London samt Sett-mässan i Sollentuna, bland annat kring ”special needs”. I arbetet med IKT finns centralt stöd på barn- och utbildningskontoret men också på Skoldatateket.

Genom fullmäktiges tilläggsbudget har det funnits möjlighet att byta ut en stor del av de datorer som finns men också att köpa in nya datorer och iPads. Eleverna i åk 1 på Västerviks gymnasium förfogar nu över var sin dator och arbetet med att implementera de digitala verktygen påbörjades under året.

### **Fortsatt arbete**

- Kompetensutveckling med fokus på IKT för pedagoger.
- Ett väl fungerade trådlöst nätverk på alla högstadieskolor och gymnasieskolan.
- En väl fungerande miljö för 1-1 satsningen på gymnasiet.
- Fiber till alla förskolor/skolor i kommunen
- Likvärdigheten så att antalet datorer/enheter per elev ute på skolorna är acceptabla.
- Möjligheter för personal och elever att ansluta sina egna enheter i skoldatanätet (BYOD).
- Varje undervisningssal utrustas med projektor/interaktiv projektor och högtalare.
- Varje förskoleavdelning utrustas med en projektor och högtalare.

## **Övriga insatser under läsåret**

### **Byggnationer av skolor och förskolor**

I Ukna, Odensvi och Blankaholm har förskolorna genomgått omfattande ombyggnationer. Näktergalen, Ernebergsskolan och Åbyängskolan är under ombyggnad och tillbyggnad för att bli F-6 skolor. Nybyggnation av förskolan Solkullen i Gamleby pågår och beräknas vara färdig för inflyttning under senare delen av hösten 2014. Arbetet har också inletts på Kvännarskolan och på det nya högstadiet på Norra land. På Västerviks gymnasium har vissa ombyggnationer skett.

### **Lönepåverkande kriterier**

Under läsåret har ett arbete pågått med att ta fram lönekriterier för förskollärare, lärare och fritidspedagoger. Lönekriterierna tar sin utgångspunkt i forskning om framgångsrik undervisning med koppling till vision och verksamhetsidé. Dessa börjar gälla från och med läsåret 2014/2015.

### **Avlasta ledare**

Rektors/ förskolechefs pedagogiska ledarskap är ett skollagsuppdrag och en förutsättning för att utveckla verksamheten, så att alla barn och elever når målen. Barn- och utbildningskontoret har fått i uppdrag av kommunfullmäktige, att se över ledarnas arbetssituation, för att möjliggöra det pedagogiska uppdraget. En arbetsgrupp bestående av förskolechefer/rektorer har tillsammans med förvaltningsledning inletts arbetet med att avlasta ledare. Arbetet fortsätter under 2014/2015.

### **Avlasta lärare**

Enligt forskning, bland annat Hattie (2008), Håkansson & Sundberg (2012), är läraren den avgörande faktorn för barn och elevers lärande och utveckling. Barn- och utbildningskontoret har därför fått i uppdrag av fullmäktige, att se över lärarnas arbetssituation, för att möjliggöra det pedagogiska uppdraget. En partsammansatt arbetsgrupp inledde under slutet av läsåret arbetet med att se över de arbetsuppgifter som lärare har, men som inte har en direkt koppling till läraruppdraget. Arbetet fortsätter under 2014/2015.



## Kostnadsreduceringar

En utvärdering har genomförts under våren i syfte att följa upp de kostnadsreduceringar som gjordes i samband med budget 2013 för att se vilka konsekvenser de har fått i barn och utbildningsförvaltningens verksamheter. Fokus blev på de delar som forskning visat har störst effekt på förskola och skola (Skolverket, 1999; 2002; 2009).

Utvärderingen visar att kostnadsreduceringarna, tillsammans med andra förändrade förutsättningar och kringliggande faktorer, har upplevts påverka verksamheten både av föräldrar, de som arbetar i verksamheten och ledare. Pedagogresursen, pedagogkompetensen, barn och elever i behov av särskilt stöd upplevs ha påverkats i förskolan och för de yngre barnen i grundskolan i störst utsträckning. Utvärderingen har kommunicerats både inom organisationen, till barn och utbildningsnämnden samt till de som deltagit i utvärderingen. Efter att resultatet av utvärderingen presenterats fick barn- och utbildningsnämnden 5 mkr som förstärkning till förskolan för att minska konsekvenserna av kostnadsreduceringarna.

## Nytt resursfördelningssystem

Barn- och utbildningsförvaltningen samt kommunledningen identifierade hösten 2013 ett antal förbättrings- och utvecklingsområden avseende Västerviks resursfördelningsmodeller till förskole- och grundskoleverksamheten. Detta resulterade i ett beslut om översyn av då gällande resursfördelningsmodeller. Översynen gällde följande;

- Se över dagens resursfördelningsmodell för förskola och grundskolan i syfte att fördela ut en större del av resurserna
- Se över dagens resursfördelningsmodell i syfte att analysera om dagens fördelning avseende socioekonomiska faktorer är relevant
- Se över dagens resursfördelningsmodell i syfte att säkerställa att modellen följer gällande regler och rättsfall avseende skollagens ”bidrag på lika villkor”

Analysen utmynnade i ett förslag till förändring som ska vara så kostnadsneutralt som möjligt på enhetsnivå. Våren 2014 presenterades nämnden en rapport och ett förslag till möjliga förändringar och ställningsstaganden. Rapportens förslag till möjliga förändringar och ställningstaganden har därefter bearbetats av barn- och utbildningsförvaltningen i samverkan med rektorer och förskolechefer. Sammanfattningsvis innebär det en lokal anpassning för Västerviks specifika förutsättningar, prioriteringar och önskemål.

## NTA – naturvetenskap och teknik för alla

NTA är ett skolutvecklingskoncept för no- och teknikämnen. Västervik har tidigare arbetat med NTA i förskolan och grundskolan och har sedan januari 2014 startat ett nytt projekt med beviljade medel från Sparbanksstiftelsen Tjustbygden. Projektet kommer att pågå under en treårsperiod från januari 2014 till sista december 2016. Inom ramen för projektet ska även NTA knytas samman med entreprenörskap och det lokala näringslivet.

Syftet är att tidigt skapa intresse för- och kunskaper i NO/teknikämnen, att fler elever ska söka till utbildningar med inriktning mot dessa ämnen. Under projekttiden kommer barn- och utbildningskontoret arbeta för att bygga upp en styrgrupp för det fortsatta arbetet med NTA. Styrgruppen kan fungera som ett stöd för att förverkliga visionerna med NTA i Västerviks kommun. Förvaltningen har anställt en NTA-samordnare på 20 % som ansvarar för material till NTA lådor och för att samordna utbildningsinsatser.

## Skapande skola

Under året har skapande skola erbjudit kommunens barn och elever många kulturupplevelser. Målet med Skapande skola är att ge barn och elever möjlighet att utveckla de förmågor som finns i våra läroplaner, både i enskilda mer praktiskt- estetiska ämnen i grundskolan, men också med en tydlig koppling mot andra ämnen och ämnesområden så som matematik och språk. En viktig del i arbetet är att ha ett tydligt genusperspektiv.

Utvärderingar med elever och pedagoger vittnar om att satsningen ökar motivationen och intresset för lyssnande, läsande, skrivande och för att uttrycka sig. Projektet har skapat ökad läslust när film kopplas till litteratur. Ett annat exempel är arbete med att läsa en film, kopplat till skolbio och filmvisning. Utvärderingen visar att det bidrar till att måluppfyllelsen i svenskämnet ökar genom arbetet med det vidgade textbegreppet.

Utöver elevernas ökade måluppfyllelse leder elevernas eget skapande till teaterspel, utställningar, musikföreställningar och filmproduktion, där det egna uttrycket har stärkt elevernas självförtroende. Bland annat genom att stå på scen, framför kameran, framföra en teater eller musikaliskt uppträdande. Det har också skapat ett ökat intresse för att delta i olika kulturformer och för att delta i olika projekt inom skapande.

## Förskola

Förskolan befinner sig på olika sätt i en brytningstid då gamla traditioner och sanningar om förskolan utmanas av förväntningar på ett annat pedagogiskt innehåll. Förskolan är det första steget i utbildningssystemet och där kunskapsuppdraget också har blivit tydligare. Det finns stora ambitioner från riksdag och regering att förskolan ska vara en plats som gör skillnad för barnens lärande. Mot denna bakgrund har det skett en förskjutning av förskolans uppdrag från en social omsorginriktad verksamhet (daghem) till en förskola med inriktning på kunskap, utbildning och lärande (förskola). Ett internationellt begrepp för att beskriva svensk förskola brukar vara ”educare”

Förskolans uppdrag innebär bland annat att skapa en verksamhet som är rolig, trygg och lärorik för alla barn och där de har möjlighet att utveckla olika förmågor. Förskolans särart ska vara utgångspunkten i arbetet då lek och lärande är varandras förutsättningar, så att barnen lär i ett meningsfullt sammanhang och inte bedrivs i skolliknande former. Att förändra synen på förskolans uppdrag tar tid, både i samhället som stort, men också inom förskolans väggar. Flera forskningsrapporter visar att förskolans kvalitet är beroende av förskollärares/arbetslagets förmåga att skapa dialog med barnet. OECD- rapporter visar även att hög kompetens hos personalen har starkt samband med läranderesultatet hos barnen, i synnerhet personalens förmåga att skapa goda pedagogiska miljöer, gör skillnad för barnen (Skolinspektionens rapport 2012:7). Persson (2010) menar att förskolan har positiva effekter för barns prestationer i skolan, särskild betydelse har förskolan för barn från resursfattiga familjer.

Sammanfattningsvis kan sägas att förskolorna är i olika utvecklingsfaser och har med anledning av detta olika utmaningar framför sig samtidigt som de föräldraenkäter som genomfördes under vårterminen 2014 visar att föräldrar uppfattar förskolan i Västerviks kommun som en bra verksamhet.

### Strukturella förutsättningar

Västerviks kommun är väldigt vidsträckt och förutsättningarna för förskolorna ser därför olika ut, med mindre förskolor på landet och större i staden. Detta leder till att förskolorna måste organisera undervisningen på olika sätt på olika platser.

Följande förutsättningar för förskolan är framlyfta:

- andel barn inskrivna i förskolan i åldern 1-5 år
- andel inskrivna barn per avdelning
- antal inskrivna barn per årsarbetare
- andel (%) årsarbetare med högskoleutbildning
- tillgång till förskoleteam och specialpedagoger
- tillgång på förskoleplatser
- lokalernas utformning
- barngruppers sammansättning och storlek

Nedanstående diagram (diagram 1) visar på andel inskrivna barn i förskolan i åldern 1-5 år i relation till kommungruppen och till riket. I Västerviks kommun väljer fler föräldrar förskola till sina barn än vad som är fallet i kommungruppen och riket. Det innebär också att de flesta barn har sin dagliga tillvaro förlagd i förskolan. Forskare (nationella och internationella) som tittat på förskolans betydelse för barn över tid har kommit fram till att förskolan har betydelse för barns lärande över tid inom alla ämnen om förskolan har en god kvalitet. Med anledning av detta är det av stor vikt att kommunens förskolor utvecklar sin pedagogiska verksamhet så att den kan göra skillnad för barnen. Av en del kvalitetsredovisningar framkommer att den ekonomiskt minskade ramen har lett fram till förändringar i förskolan som inte alltid kan ses som de bästa för barnen.

### Andel (%) inskrivna barn i åldern 1-5 år (2013-10-15)

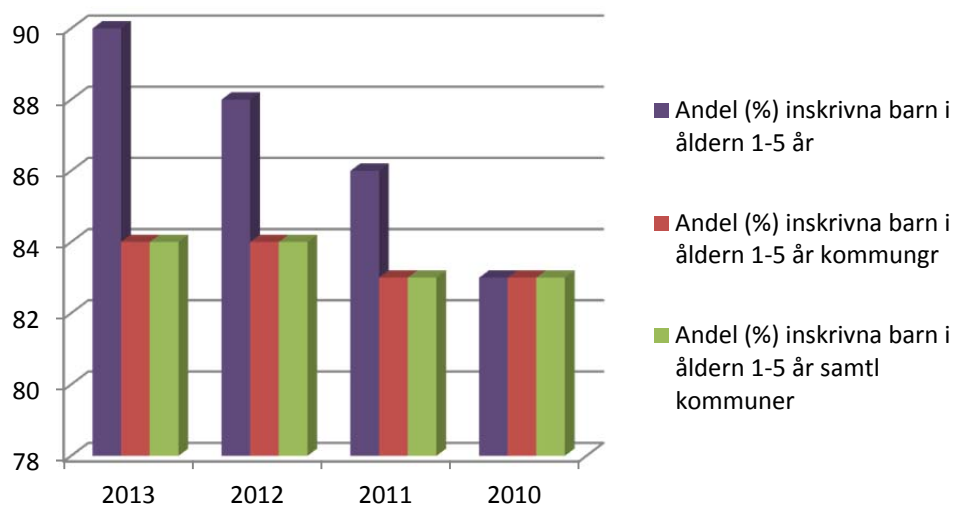


Diagram 1. Källa: SCB okt 2013

### Andel inskrivna barn per avdelning

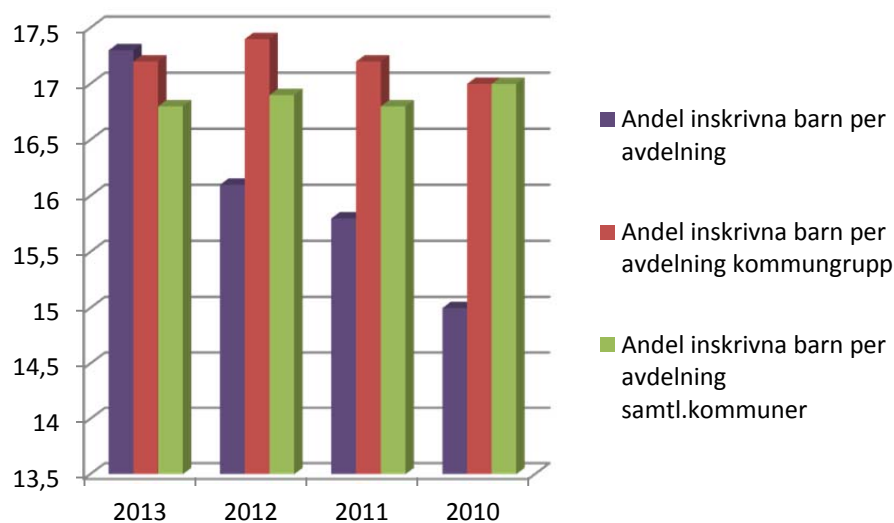


Diagram 2. Källa: SCB okt 2013

### Antal inskrivna barn per årsarbetare

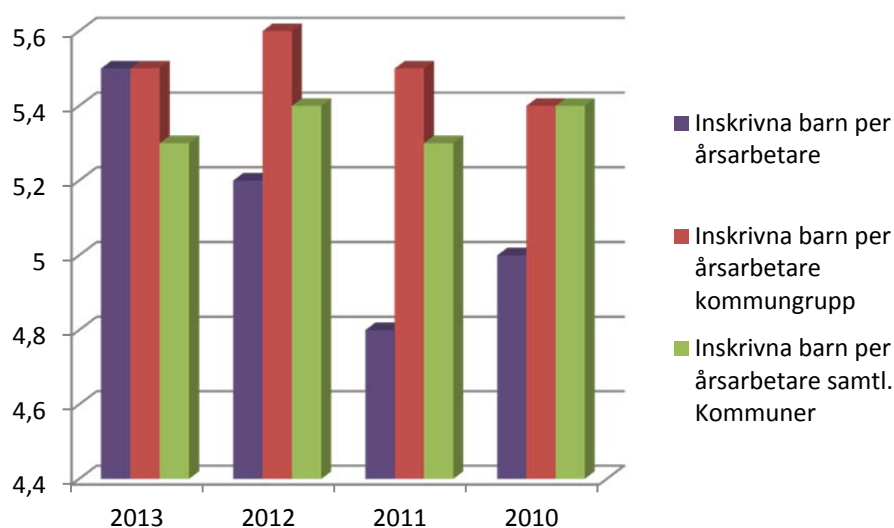


Diagram 3. Källa: SCB okt 2013

Diagram 2 visar ett snitt på antalet barn per avdelning, diagram 3 visar antalet barn per årsarbetare. Diagrammen visar att antalet barn per avdelning har ökat från 15 (2010) till 17,3 (2013). På liknande sätt ser också kurvan ut för antalet barn per årsarbetare, som visar att antalet barn ökat från 4,8 (2011) till 5,5 (2013) och nu är i jämförelse med kommungruppen men över riket.

### Andel (%) årsarbetare med högskoleutbildning

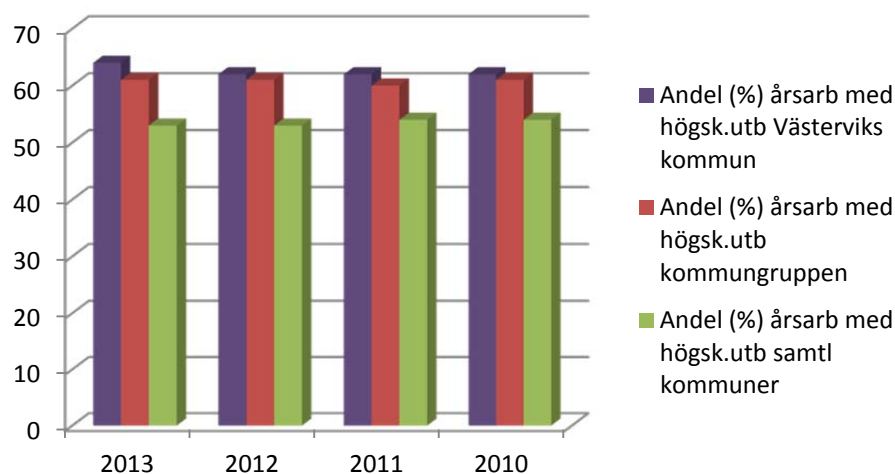


Diagram 4. Källa: SCB okt 2013

Ovanstående tabell visar att Västervik har en högre del av personal med högskoleutbildning än kommungruppen och riket. Å ena sidan torde detta vara förutsättning för att utveckla en förskola med hög kvalitet, eftersom läroplanen ger förskolläraren ett särskilt ansvar för att utveckla förskolans pedagogiska arbete. Å andra sidan innebär arbetsavtalet att förskolläraren enligt avtalet har individuell planeringstid, vilket gör att en förskola med hög andel förskollärare får svårt att bemanna hela dagarna, från öppning till stängning. Om förskolan ska utveckla arbetet

med pedagogisk dokumentation så behöver den individuella planeringstiden också riktas mot gemensam reflektion eftersom det är ett arbete som sker kollegialt.

Sammanfattningsvis kan sägas att förutsättningarna för förskolans pedagogiska arbete har förändrats från 2010 till 2013. I jämförelse med kommungrupp och riket så är det fler föräldrar som väljer förskola till sina barn i Västerviks kommun. I kommunen har antalet barn per avdelning, samt antalet barn per årsarbetare, ökat från 2010 till 2013. I samtliga kvalitetsredovisningar som har kommit förvaltningen tillhanda, framkommer också att man upplever att de är stora barngrupper i förskolan. Förskolorna har i stor utsträckning valt att på olika sätt arbeta med en förändring av sin organisation, så att fler arbetar i storsarbetslag. Andra förskolor har prioriterat att skapa relativt små grupper med färre vuxna.

### **Tillgång på förskoleplatser**

Det är glädjande att det finns en ständig efterfrågan av plats i kommunens förskolor. I staden har det funnits en större efterfrågan av plats i norra delen än vad som har varit möjlig att tillgodose, däremot har det funnits tillgång på plats i södra staden. Under höstterminen var det sammantaget ett stort behov, vilket ledde fram till att det öppnades en provisorisk avdelning på förskolan Älvdansen. Alla barn erbjuds dock plats inom loppet av fyra månader.

Flera av kommunens förskolor har berikats med asylsökande och nyanlända barn. Under hösten - 14 var det svårt att ordna platser i förskolor med placering nära ex Lysingsbadet, vilket för en del familjer har inneburit en lång väg till förskolan. Det kan konstateras att planeringen av placeringar bör se annorlunda ut inför kommande läsår, så att barnen kan erbjudas plats närmare sitt tillfälliga boende.

### **Lokalernas utformning**

I inledningen av denna kvalitetsredovisning beskrivs ett omfattande arbete med att bygga om några av kommunens mindre förskolor, vilket är mycket positivt. Lokaler, utformning av inne- och utemiljö har betydelse för organisering av det pedagogiska arbetet. I Allmänna råd för förskolan (Skolverket, 2014) finns följande text:

*”Det är viktigt att förskolans miljö är utformad så att den stödjer och underlättar det pedagogiska arbetet. För att personalen ska kunna arbeta i enlighet med förskolans uppdrag enligt skollagen och förskolans läroplan behöver inom- och utombusmiljön vara utformad så att det går att bedriva en varierad verksamhet anpassad till alla barn som deltar i verksamheten” (s.16).*

Sammantaget kan det sägas att det finns en relativt stor variation kring hur lokalerna är utformade i kommunens förskolor. Många förskolor har bra förutsättningar då en satsning har gjorts på ny- och ombyggnad. Några förskolor finns i lokaler som direkt kan sägas motarbeta utvecklingen av det pedagogiska arbetet. Med grund i ovanstående, samt med anledning av Skolinspektionens kritik, kommer en inventering av förskolans lokaler att inledas under senare delen av hösten 2014.

### **Barngruppernas storlek och sammansättning**

Allmänna råd för förskolan (Skolverket, 2014) beskriver området med barnkonsekvensanalys. Av rådet framgår att det inte finns ett visst mått på hur många barn det bör vara i varje barngrupp i förskolan. Det är barnens behov som ska styra, och inte en viss siffra.

När en barngrupp sätts samman bör andra faktorer som exempelvis; personalens kompetens, lokalernas storlek och miljöns utformning, kön, ålder, social- och etnisk tillhörighet finnas med. Utifrån dessa faktorer kan sedan barngruppen sättas samman. Av de redovisningar och dialoger som förts med förskolechefer, framgår att barngrupperna främst sätts samman med utgångspunkt i barns ålder. Förskolecheferna försöker att hålla ned antalet barn i de grupper där de yngsta barnen finns vilket leder till att barngrupper där de något äldre barnen finns, blir större. I många fall är det barnets ködatum som avgör var barnet placeras. Barngruppernas storlek och sammansättning är också ett område som Skolinspektionen identifierat som ett utvecklingsområde och en åtgärd är att lyfta fram området på ett tydligt sätt i enhetens kvalitetsredovisning, så att huvudmannen får kännedom om detta.

## Stödfunktioner förskola

### Barn i behov av särskilt stöd

Det är förskolechef som med utgångspunkt i skollagen fattar beslut om ett barn har behov av särskilt stöd. Förskolecheferna organiserar stödet på olika sätt, dels genom att minska antalet barn i barngruppen för att det gynnar barnet, i andra fall kan det handla om att öka på antalet personal. Stödet kan även utgöras av att en personal tar ett extra ansvar för att stödja ett visst barn, då det finns behov av extra handledning kan även förskolteamet bli inkopplat.

### Barn med annat modersmål

Förskolans arbete med modersmål är ett område som Skolinspektionen framförde kritik mot. Förskolan ska medverka till att barn med annat modersmål än svenska får möjlighet att utveckla både det egna språket och sitt modermål (8 kap 10 §, skollagen). Modersmålsstöd är inte språkundervisning utan ett stöd och ett komplement för modersmålets fortsatta utveckling. Modersmålsstöd erbjuds genom att en modersmåls lärare kommer till förskolan. I kommunens förskolor arbetar man på olika sätt tillsammans med barn som har annat modersmål. En del förskolor är berikade med många olika språk och kulturer medan andra förskolor har få inslag av andra språk. De förskolor som tar emot asylsökande barn, kräver en stor flexibilitet av både barn och pedagoger, eftersom barnen ofta flyttar vidare med ganska kort varsel. Förskolecheferna beskriver att den nya situationen, där kommunen tar emot barn med stora trauman, skapar ett behov av både ny kompetens och ökade resurser.

En åtgärd som är vidtagen efter Skolinspektionens kritik, är att föräldrar inte längre ansöker om stöd från modermåls enheten, det är istället förskolechefen som gör det. En grupp bestående av förskolechefer, modermålssamordnaren, modersmåls lärare och förskollärare har påbörjat arbetet med att ta fram former för hur arbetet med att ge barn med annat modersmål än svenska möjlighet att utveckla både det egna språket och sitt modermål. Under hösten kommer också pedagogiska caféer att starta där modersmåls lärare berättar om sitt språk och sin kultur.

### Kompetensutveckling

Under läsåret har det varit mycket sparsamt med kompetensutvecklingsinsatser. Några förskolor har fått möjlighet att via förskoleteamets psykolog gå en hälsofrämjande kurs som handlat om anknytning i förskolan. Kursen fokuserar på pedagogens förhållningssätt och vikten av att utveckla miljöer där barnen utmanas i sitt lärande.

## Analys och bedömning av måluppfyllelse

Att mäta måluppfyllelsen i förskolan är speciellt, eftersom det inte finns några mål som barnen ska uppnå vid en viss ålder. Däremot finns det strävansmål för den pedagogiska verksamheten. Den genomgående innebörden i läroplanen, är att barns utveckling och lärande alltid ska sättas i relation till de förutsättningar som förskolan bidrar med. Målen i läroplanen ska inte ses som skilda ifrån varandra, utan de ska förbindas med varandra, så att barnen lär sig i ett meningsfullt sammanhang. Målen är många och behöver integreras i varandra. Skollagen och förskolans läroplan har gett särskilda uppdrag till förskollärare, arbetslag och förskolechef och huvudman.

### **Normer och värden- utveckling och lärande – barns inflytande utifrån läroplanen**

Med utgångspunkt i de kvalitetsredovisningar som kommit förvaltningen till del, framgår det i olika utsträckning hur arbetet på förskolan utgår ifrån läroplanens mål. I dialog med förskolecheferna och förvaltningens besök i verksamheterna, framgår att det pågår ett ständigt arbete med utgångspunkt i ovanstående mål. Förskolorna arbetar med språk, matematik, naturvetenskap och teknik på olika sätt, både i teman/projekt men kanske främst på ett mer traditionellt sätt vid samlingar och liknande. Då endast ett fåtal kvalitetsredovisningar funnits att tillgå vid tidpunkt för analys och bedömning av måluppfyllelse så är det svårt att bedöma hur väl förskolorna arbetar utifrån läroplanen, där meningen är att ämnen förbinds till varandra.

Av föräldrarnas enkätsvar framgår att föräldrarna i förskolan generellt sett är positiva och nöjda med den verksamhet deras barn går i. Den positiva upplevelsen de har, är generell och omfattar områden som rör ”lust att lära” och ”rätt att lyckas” samt den värdegrund som förskolan enligt läroplanen ska vila på. Med utgångspunkt i de enkäter som genomförts i förskolan skapas en bild över en god verksamhet, där vårdnadshavare känner att de har inflytande och att deras upplevelse är att barnen får en god omsorg och ett gott lärande. Resultaten i föräldraenkäten för förskolan brukar inte variera så mycket varje år, de ligger relativt konstanta. Som styrka i verksamheten finns områdena trivsel och trygghet samt barnens utveckling. I årets enkät är det fler som uttalat sig positivt jämfört med förra året och alla frågeområden har förbättrat sig något jämfört med året innan. Många upplever att det finns goda förutsättningar för deras barn att utvecklas och lära i förskolans verksamhet. 99 % av föräldrarna upplever att deras barn tycker att det är roligt att gå i förskolan. 98 % beskriver att det stämmer helt och hållet eller ganska bra att deras barn är trygga i förskolan.



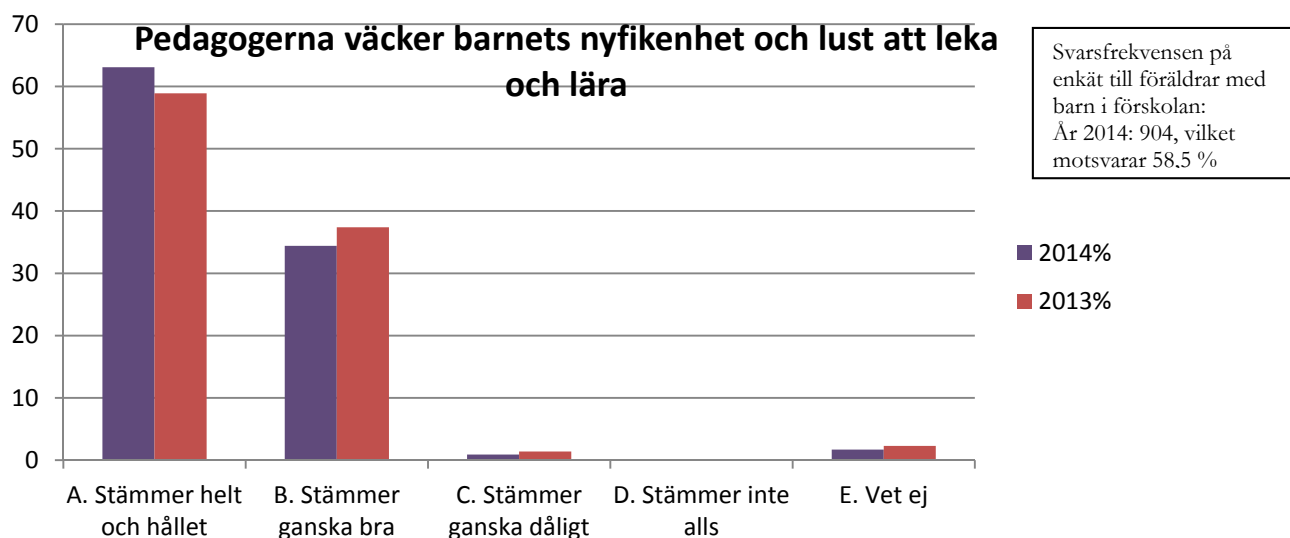


Diagram 5: Föräldraenkät förskola 2014

Pedagogerna upplevs väcka barnens nyfikenhet, lust att leka och lära, omkring 98 % av vårdnadshavarna svarar att det stämmer mycket eller ganska bra.

### Förskola hem – föräldrars delaktighet och inflytande utifrån läroplanen

Alla förskolor har olika forum för samverkan tillsammans med föräldrarepresentanter. Alla förskolor har föräldramöte med olika innehåll. Utvecklingssamtal genomförs en gång per läsår enligt de krav som finns i skollagen. Förskolorna erbjuder utöver lagkravet ytterligare ett utvecklingssamtal om föräldrar vill ha det.

Den utvecklingspotential som framförallt finns i förskolan är enligt föräldraenkätens resultat att förbättra sig inom området delaktighet och inflytande. Det är det frågeområde som vårdnadshavarna inte upplever lika positivt som de andra, även om det inte visar på något generellt dåligt resultat.

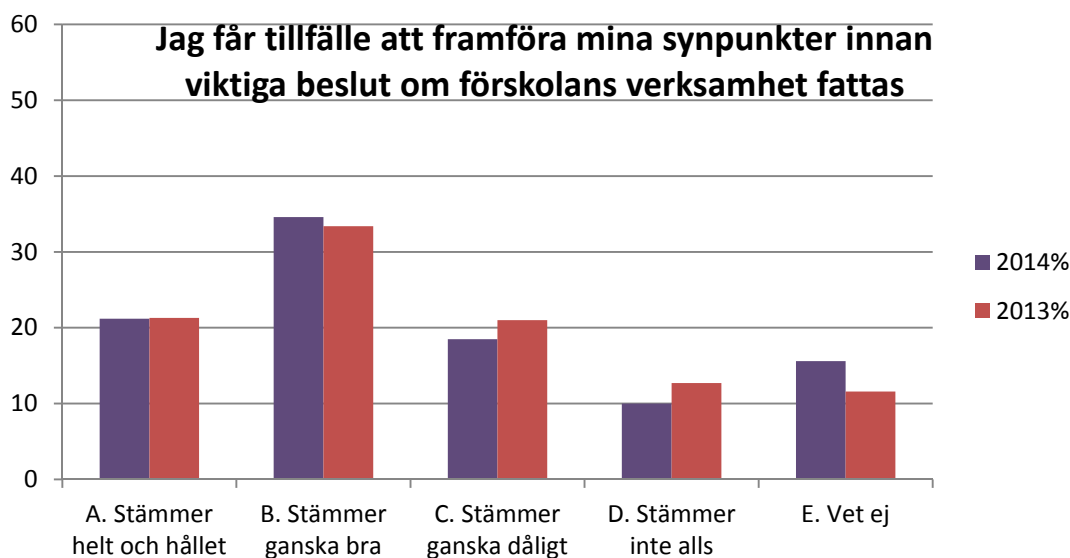


Diagram 6: Föräldraenkät förskola 2014

Att få framföra sina synpunkter inför viktiga beslut om förskolans verksamhet, samt att ha möjlighet att påverka förskolans verksamhet är två exempel på inflytande. Likaså att låta barnens behov och intressen påverka verksamheten. Ambitionen är att förbättra verksamheten ytterligare, så att vårdnadshavarna upplever att den fungerar ännu bättre än den gör idag.

### **Uppföljning, utvärdering och utveckling utifrån läroplanen**

Dokumentation i förskolan har av tradition utgått från observationer av barn och med fokus på barns utveckling i relation till mognad i en viss ålder. Dokumentationerna handlar också mycket om att ta bilder, där barn är med om olika aktiviteter vilka sedan förvaras i barnens egen pärm. Av förskolechefernas redovisningar kan man läsa om att utvärderingar av verksamheten pågår på olika sätt men att ljuset riktas mot verksamheten och att barnens ska utvecklas i riktning mot målen för verksamheten. Flera förskolor har arbetat med ett stödmaterial från Skolverket som heter just uppföljning, utvärdering och utveckling. I denna skrift beskrivs ett arbete med dokumentation som skiljer sig ifrån det ovan beskrivna, den pedagogiska dokumentationen. I dialogen med förskolecheferna framkommer att utvecklingen av den pedagogiska dokumentationen är svår att driva, och att det finns en variation av var förskolorna befinner sig. Utvecklingen av dokumentationerna verkar hänga samman med att dels hitta former för detta men också att göra gemensamma reflektioner som barnen också är delaktiga i.

### **Förskollärare/arbetslag**

I dialog med förskolecheferna tydliggörs behovet av att arbeta vidare med de uppdrag som riksdag och regering gett till förskollärare respektive arbetslag i förskolan. Förskolecheferna upplever att detta är frågor som behöver lyftas så att en samsyn utvecklas.

### **Likabehandlingsarbetet**

Varje förskolechef ansvarar för att skriva en likabehandlingsplan och en plan mot kränkande behandling på sin enhet. Under året kommer dessa att vara i fokus utifrån den kritik kommunen fått från Skolinspektionen. Kritiken handlar om hur planerna är utformade och inte om arbetet som bedrivs på enheterna, då man ser att detta generellt håller god kvalitet. Det är alltså våra planer och rutinen för att anmäla till huvudmannen som är i fokus för barn- och utbildningskontorets uppföljning. Enligt allmänna råd för arbetet mot diskriminering och kränkande behandling (2014) ska all personal och alla elever, barn och vårdnadshavare aktivt informeras om planerna och deras innehåll. De ska också finnas tillgängliga för alla.

Arbetet med att skapa en trygg miljö som stämmer överens med den värdegrund som förskolan ska vila på, omfattar bland annat arbetet med att förebygga kränkningar – och att direkt agera om det skulle ske. I enkäten till föräldrar, som genomfördes under våren 2014, finns två frågor som handlar om kränkningar. Svaren visar att flertalet föräldrar anser att de vuxna på barnets förskola reagerar om de får reda på att ett barn blir kränkt samt att de har kännedom om att barnets förskola arbetar för att förhindra kränkningar. Medvetenheten hos föräldrarna har också ökat om vart man kan vända sig om man uppmärksammar att något barn blir kränkt, och att man har vetskap om det förebyggande arbete som pågår. Av föräldrarnas svar görs tolkningen att utvecklingen är positiv, och att förskolorna blivit bättre på dessa delar jämfört med föregående år. Däremot är det drygt 20 % av respondenterna som svarat vet ej på båda frågorna. Slutsatsen är

att förskolorna i ännu högre utsträckning behöver lyfta fram likabehandlingsplanen och arbetet med den, så att föräldrarna får större medvetenhet kring dessa frågor.

## Utvecklingsområden i förskolan

### Utvecklingsområden under läsåret från föregående kvalitetsredovisning

Nedan följer en sammanfattning av de utvecklingsområden som blev identifierade i och med upprättandet av kvalitetsredovisningen för 2012/2013:

- Systematiskt kvalitetsarbete/pedagogisk dokumentation
- Inflytande och delaktighet
- Inre organisation
- Lekens betydelse för lärandet
- Inom – och utomhusmiljön

Kvalitetsredovisningen för 2012/2013 fastställdes först 2014-02-11. Med anledning av att redovisningen fastställdes så sent, samt mängden utvecklingsområden, så är det för kort tid för att kunna dra några slutsatser om vilka insatser och åtgärder som genomförts, samt om de i så fall har gett några resultat i verksamheten. Under senare delen av läsåret har inga centrala insatser som fokuserat på utvecklingsområdena genomförts. En annan aspekt är att förskolorna under läsåret haft fokus på helt andra processer, som exempelvis att ställa om organisationen utifrån nya förutsättningar, vilket inneburit en hel del nya processer för den inre organisationen, som exempelvis att nya arbetslag bildats. I de samtal som förvaltningen fört med förskolecheferna och med grund i några redovisningar, så framgår att en större medvetenhet kring leken finns i förskolorna, och att flera förskolor utvecklat olika system för hur barn kan välja mellan olika aktiviteter. Förskolorna försöker att dela barnen i mindre grupper och framförallt finns det utrymme för detta på förmiddagen. Förskolecheferna har under läsåret försökt att rikta blicken mot vilken miljö för lärande förskolorna erbjuder de yngsta barnen.

### Prioriterade utvecklingsområden för att öka måluppfyllelsen i förskolan

Ovanstående text är en beskrivning av var förskolorna är, en slag nulägesbeskrivning. Föregående läsårs utvecklingsområden är inte genomförda men återkommer delvis nedan. Mot denna bakgrund har följande utvecklingsområden identifierats och prioriterats:

- Alla förskolor ska ha välfungerande system för att dokumentera och utveckla verksamheten. Detta kan ske genom pedagogisk dokumentation (uppföljning, utvärdering och utveckling). Genom att utveckla den pedagogiska dokumentationen kommer verksamheten och det den erbjuder barnen att synliggöras. Dokumentationen kommer på ett tydligare sätt visa hur förskolan arbetar med läroplanens alla mål för barns utveckling och lärande, samt hur detta syns i miljöerna. Dokumentationen kan även användas som underlag i utvecklingssamtal, vilket borde leda fram till en större delaktighet och kunskap om förskolans uppdrag för föräldrarna. Här kan med fördel digitala verktyg användas.

- Modersmål och flerspråkighet i förskolan, ett interkulturellt perspektiv. I förskolan ska personalen ha en positiv attityd till flerspråkighet hos barn och vuxna, såväl föräldrar som personal. Flerspråkighet och mångfald ses som en tillgång. Flerspråkiga förskollärare och barnskötare i förskolorna uppmuntras att använda och synliggöra sin flerspråkiga kompetens. I förskolans verksamhet synliggörs flerspråkighet och kulturell mångfald i pedagogisk dokumentation, genom bilder, material, skriftspråk, musik, böcker, digitala verktyg etc.
- Inventera förskolans lokaler med fokus på det pedagogiska uppdraget.
- Förskollärarnas uppdrag behöver fokuseras för en fortsatt utveckling av förskolornas pedagogiska arbete liksom arbetet med att förskolan ska vila på en vetenskaplig grund. Förskollärarna ska vara en pedagogisk motor på förskolan och ansvara för utvecklingen och fördjupningen av arbetet. Arbetslaget har också ett ansvar för att det pedagogiska arbetet utvecklas, en samsyn kring de olika uppdragen behöver fortsätta utvecklas.
- Strategisk rekrytering.

## **Annan pedagogisk verksamhet**

I 25 kap. skollagen regleras de verksamhetsformer som tillsammans benämns som annan pedagogisk verksamhet. En av verksamhetsformerna är pedagogisk omsorg. De andra verksamhetsformerna som ryms under detta samlingsbegrepp är öppen förskola och öppen fritidsverksamhet samt omsorg under tid då förskola eller fritidshem inte erbjuds – så kallad omsorg under obekvämt arbetstid. För pedagogisk omsorg finns allmänna råd (Skolverket, 2012) men detta dokument omfattar inte de ovan nämnda verksamhetsformerna.

### **Annan pedagogisk verksamhet**

I samband med skolnedläggningarna 2010 beslutades att annan pedagogisk verksamhet skulle erbjudas vårdnadshavare till de elever som i och med detta fick byta skola. Det finns idag möjlighet att välja detta alternativ på fyra av våra kommunala förskolor. Det innebär att eleverna åker skolskjuts till och från förskolan där de erbjuds pedagogisk omsorg före och efter skoldagen, utifrån förskolans läroplan och barnkonventionen. Få föräldrar har valt annan pedagogisk verksamhet, men förskolechefers/rektorers bild av föräldrarnas upplevelse av verksamhetens kvalitet visar att de upplever den som god. Samtal med eleverna ger samma positiva bild.

### **Pedagogisk omsorg**

I Västerviks kommun erbjuds föräldrar möjlighet att välja pedagogisk omsorg i form av familjedaghem för barn i åldern 1-5 år. Det finns fem familjedaghem med geografisk spridning i staden. Varje anställd har haft mellan fyra till sju barn och sammanlagt så går det i snitt 26 barn i denna form av pedagogisk omsorg. Verksamheten bedrivs huvudsakligen i hemmet men här sker också planerade gruppaktiviteter både utomhus och inomhus i gemensamma lokaler. Vid dessa gemensamma tillfällen får barnen möjlighet att träffa andra jämnåriga barn, samt att vara i en större grupp. Förskolans läroplan är vägledande för pedagogisk omsorg och alla barn ska ges förutsättningar att utvecklas och lära.

Inom pedagogisk omsorg är den vuxnes egen förmåga att samtala med barnen, vara nyfikna och kreativa grundläggande för måluppfyllelsen. Föräldrarna uttrycker i enkätsvaren att de är mycket nöjda med bemötande och förhållningssätt. Förskolechefen gör bedömningen att måluppfyllelsen för verksamheten är god. Under läsåret har pedagogisk omsorg varit med på en rikskonferens för familjedaghem där de hämtat inspiration för att utveckla sina egna verksamheter. Under 2014/2015 ska de vara med i en utbildning som handlar om anknytning genom förskolans psykolog. Varje familjedaghem har en plan mot diskriminering och kränkande behandling som kommer att följas upp under läsåret 2014/2015.

### **Annan pedagogisk verksamhet på obekväma tider**

Den 1 februari 2014 öppnades annan pedagogisk verksamhet på obekväma arbetstider, Ugglan. Denna verksamhetsform är ett projekt som pågår under 1,5 år. Omsorgen är avsedd för barn vars föräldrar har sitt ordinarie arbete förlagt till kvällar, nätter eller helger. Vid uppstarten av Ugglan ansökte sex barn om plats. Under följande fyra månader var antalet barn på Ugglan ca 30 stycken. Under hösten-14 kommer en uppföljning av projektet att genomföras.

### **Öppen förskola**

Öppen förskola finns i Västervik, Gamleby och Edsbruk. Förutsättningar för de olika platserna ser olika ut. Verksamheten vänder sig främst till föräldrar som inte har plats i förskolan med barn i åldrarna 0-5 år. Verksamheten bygger både på att föräldrarna aktivt är med i sitt barns lek och i de aktiviteter som genomförs men också i att man ansvarar för sitt barn. Öppna förskolan erbjuder gemenskap med andra barn och vuxna. Personalen kan ge stöd och hjälp i föräldrarollen om en förälder önskar det. Vid vissa öppetillfällen riktar sig verksamheten till särskilda grupper. Till exempel erbjuder öppna förskolan "liten och stor" babymassage, tvillingträffar samt lillgruppen som ger extra stöd till nyblivna föräldrar.

## Grundskola

### Strukturella förutsättningar

Vår kommun är väldigt vidsträckt och våra olika grundskolor ser olika ut. Här finns små skolor på landet och större i staden. Förutsättningarna blir därför väldigt olika och undervisningen måste organiseras på olika sätt på olika platser.

Under 2013 var 82.9 % av eleverna mellan 6-9 år och 25 % av 10 - 12-åringarna inskrivna på fritidshem i kommunen. Antalet inskrivna barn per anställd var 10.8. 98.4 % av kommunens sexåringar gick i förskoleklass och antalet barn per anställd uppgick till 5.4 enligt Skolverkets statistik.

I grundskolan uppgick antalet elever per anställd till 10.9 och 7.8 % av eleverna fick modersmålundervisning. 91 % av lärarna hade högskoleexamen. Generellt är lärarna behöriga men det finns svårigheter kring rekryteringen av lärare i språk, svenska som andra språk, matematik/no samt fritidspedagoger.

### Gemensam kompetensutveckling under läsåret

Under läsåret 2012/13 fortsatte arbetet med att utveckla bedömarkompetensen kopplat till Lgr 11 i Västerviks kommun. Barn- och utbildningskontoret har under många år sett att bedömningen av ämnesproven kopplat till betygen har skiljt sig åt jämfört med riket i stort. Betygen i Västerviks kommun har under lång tid legat lägre än rikets i förhållande till resultaten på ämnesproven. För att främja likvärdig bedömning och betygssättning har arbetet med sambedömning prioriterats både på enheter, mellan skolor och i kommunen.

Rekryteringen av förstelärare med inriktningen formativ bedömning/undervisning har stimulerat arbetet med att utveckla undervisningen. Att utveckla elevernas lärande genom att anpassa undervisningen efter den nivå eleverna befinner sig är en framgångsfaktor, både utifrån forskning och beprövad erfarenhet (Hattie, 2008 och Håkansson & Sundblad, 2012 ).

Under hösten 2013 samlades alla pedagoger på F-6 skolorna för att arbeta med formativ bedömning. En web-sänd föreläsning med Ann-Marie Körling – ”Bedömning i elevens tjänst” och bedömarträning genom Skolverkets modul kring bedömning, gav samtliga pedagoger möjlighet att ta del av det utbildningsmaterial som finns digitalt. Arbetet ledde fram till att flera skolor har arbetat vidare med Skolverkets bedömningsmodul och vid årets ansökningar till förstelärartjänsterna sågs en ökning av sökande från F-6 skolorna.

Våren 2014 genomfördes en central kompetensutvecklingsdag för grundskolan. Syftet med dagen var för skolans del sambedömning av ämnesprov. Detta ger inte bara en mer likvärdig och rättssäker bedömning utan är också ett tillfälle för kollegialt lärande vilket är en framgångsfaktor för utveckling. Att sambedöma är ett område som också lyfts i enheternas egna kvalitetsredovisningar som ett angeläget utvecklingsområde.

7-9 skolorna har under året utöver detta satsat på läsning och kollegialt lärande kring Dylan Wiliams bok: Att följa lärandet (2013).

Satsningen har letts av högstadierektorerna som har varvat läsning av litteratur med work-shops som hållits bland annat av kommunens förstelärare. Här har möjlighet getts att lära tillsammans både utifrån goda exempel och litteratur. Ytterligare fokusområde på högstadierna har varit språkutvecklande arbetssätt och flera av skolorna har, precis som F-6 skolorna, startat upp ett arbete med materialet En läsande klass. Dessa områden lyfts också i enheternas egna kvalitetsredovisningar som angelägna, och de kommer också prioriteras av enheterna själva under våren. Kollegialt lärande där förstelärarna kommer att användas i arbetet är ytterligare ett område som lyfts fram från flera av ledarna.

De områdesgemensamma kompetensutvecklingsdagarna har även de använts till kollegialt lärande kring formativ undervisning och språkutvecklande arbetssätt. Arbetet har letts av ledare och förstelärare och är något som flera av enheterna ser som framgångsrikt arbete i de egna kvalitetsredovisningarna

Fritidshemmets och förskoleklassens kompetensutveckling hade under hösten fokus på det vidgade textbegreppet både i ord och bild, samt språkutvecklande arbetssätt genom IKT kopplat till Lgr 11. Satsningen genomfördes i samverkan med skapande skola-projektet och Skoldatatektet. Satsningen har inneburit ett ökat användande av iPads i fritidshemmet. Ytterligare delar i fritidshemmets kompetensutveckling var litteraturläsning samt fritidshemmets uppdrag kopplat till läroplanen. För fritidshemmet och förskoleklass arrangerades ingen gemensam kompetensutvecklingsinsats under våren då varje enhet signalerade behov av egen tid på kompetensutvecklingsdagarna.

## Analys och bedömning av måluppfyllelse

### Övergripande kunskapsutveckling

För första gången har Barn- och utbildningskontoret samlat in måluppfyllelsen från åk 1 och uppåt i grundskolan. Den bild som framträder tydliggör elevernas sjunkande måluppfyllelse genom grundskoletiden, från att i årskurs 1 nå målen i samtliga ämnen till att i åk 9 ha en måluppfyllelse där ca 20 % av eleverna inte når målen i alla ämnen. Det ämne som sticker ut mest i de tidiga årskurserna är svenskan tätt följd av engelskan och matematiken. Eleverna i Västerviks kommun halkar efter redan från början. Generellt sjunker elevernas måluppfyllelse i alla ämnen under lågstadiet, en trend som håller i sig i årskurs 4-6.

I åk 6 har betygen sänkts jämfört med förra året i alla ämnen. Samtal med rektorerna visar att det här är ett område vi måste fortsätta att analysera och att implementeringen av Lgr 11 måste fortsätta. Många av lärarna i sexan har aldrig satt betyg och det är ett identifierat utvecklingsområde.

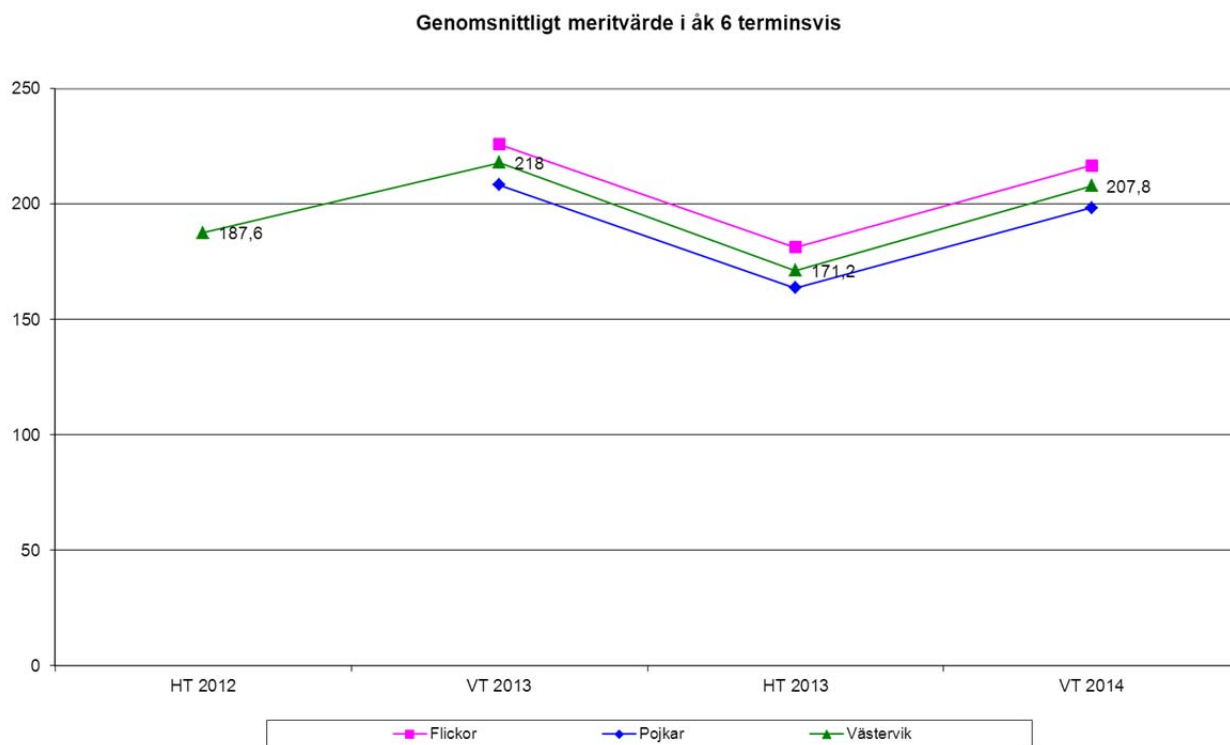


Diagram 7: Meritvärde årskurs 6

De ämnen som ligger mest stabilt jämfört med föregående år vad det gäller betyg i åk 6 är de praktiskt- estetiska ämnena. Flest A får eleverna i modernmål.

\*2014 räknas meritvärdet på två sätt, med och utan språkval

### Meritvärde i åk 9, genomsnittligt, 1998-2014

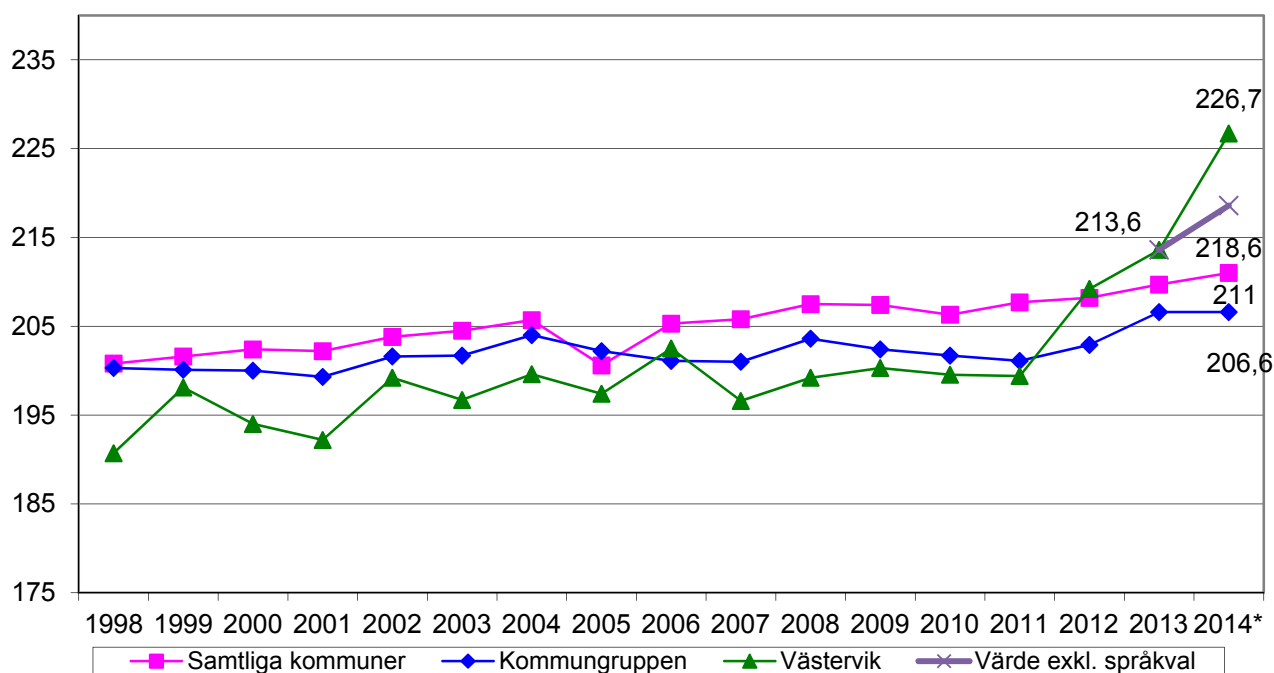


Diagram 8: Meritvärde årskurs 9



I Västerviks kommun ser vi att 80,6 % av eleverna når målen i alla ämnen i årskurs 9 - moderna språk borträknat. Tittar man på andelen elever som når målen i alla ämnen inklusive moderna språk når 62,3 % av eleverna målen i alla ämnen. Meritvärdet i åk 9 ligger i år på 226,7 med moderna språk, borträknat blir det 216,4, en siffra som innebär en ökning jämfört med 2013-års meritvärde. Vad det gäller meritvärdet finns också en stor skillnad mellan killar och tjejer. Killarna väljer i högre grad bort sitt språkval än tjejerna. Här har samtal kring språkvalet inletts med rektorerna på högstadieskolorna, och det är ett utvecklingsområde som har identifierats.

### Meritvärde i åk 9, pojkar, 1998-2014

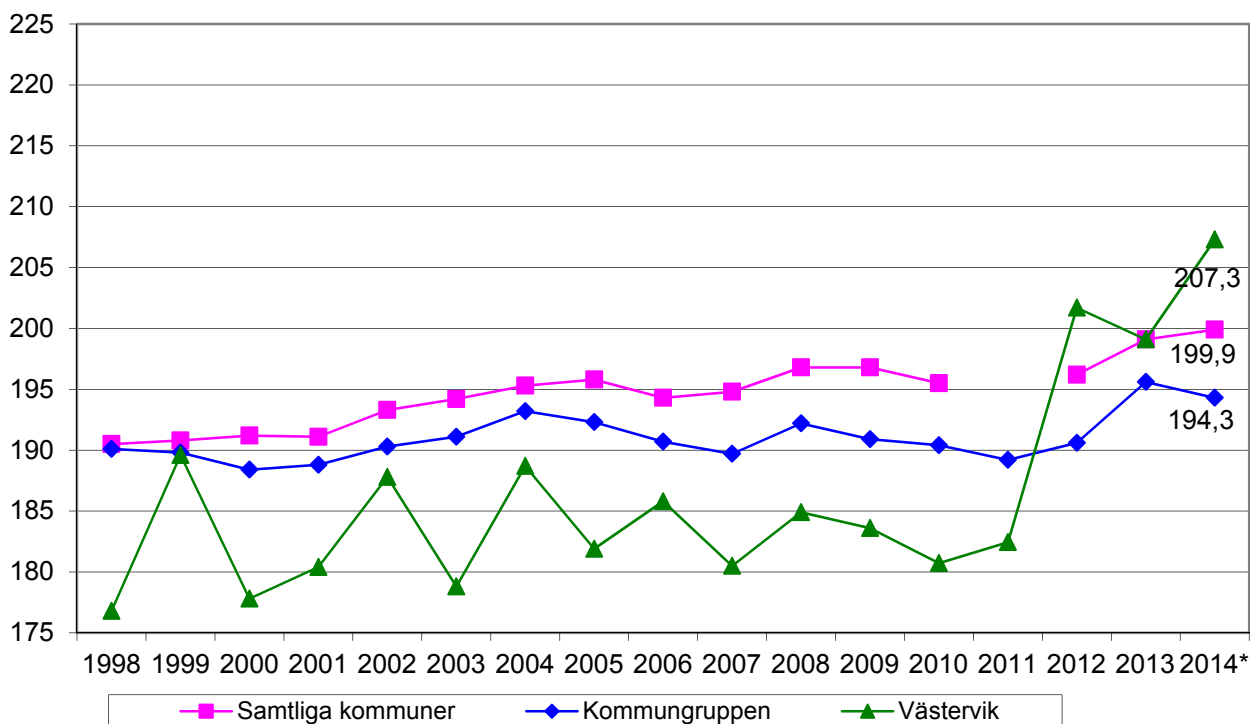


Diagram 9: Meritvärde för pojkar

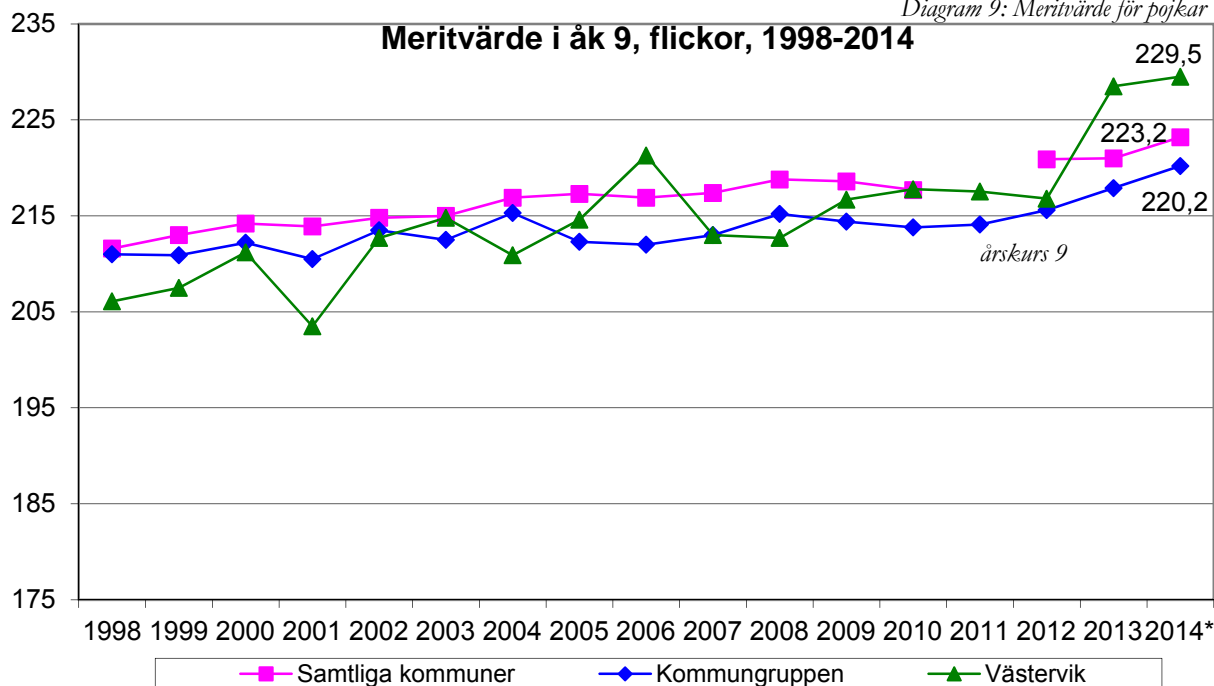


Diagram 10: Meritvärdeför flickor årskurs 9

Generellt når tjejerna målen och också de högre betygen i större utsträckning än killarna. Det här är ett något som gäller både i Västervik och i riket och det har också synliggjorts i flera av de kvalitetsredovisningar som skrivits tidigare. En framgångsfaktor tycks vara att lyfta pojkarna i olika sammanhang genom återkommande och kontinuerliga i samtal på skolorna. I de fall pojkarna lyfts fram har måluppfyllelsen ökat.

Vad det gäller behörigheten till gymnasiet visar preliminär statistik inga större skillnader mot tidigare år. Det är preliminärt omkring 86 % av eleverna som minst är behöriga till yrkesprogrammen. Behörigheten till gymnasiet behöver därför öka framöver och är ett utvecklingsområde.

### Bedömning av måluppfyllelse ämnesvis årskurs 1-9

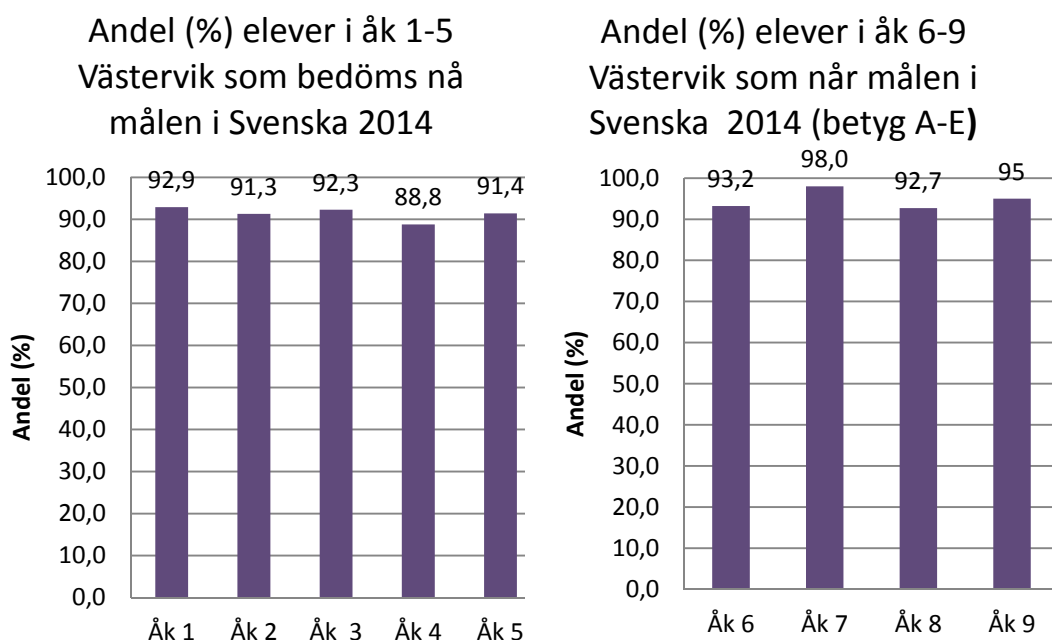


Diagram 11: Måluppfyllelse och betyg i svenska åk 1-9

#### Svenska åk 1-9

Anmärkningsvärt är att ca 7 % av eleverna redan i åk 1 bedöms att inte nå målen i svenska. Siffran är sedan konstant fram till åk 9 där fler elever når målen än i åk 1.

På åp 3 når 82,3 % av eleverna målen i svenska, det som skapar mest svårigheter är delprov G och H. I år var det skriva/stavning/interpunktion som skapade svårigheter vilket är något som kräver att fördjupade samtal och analys i dialog med verksamheten.

Åp 6 visar att de delar som är svårast är skrivdelarna C1 och C2 82,8 % når målen här. Just skrivdelen är något som också rektorerna skriver fram i sina kvalitetsredovisningar som ett utvecklingsområde.

I Åp 9 visar delprovsresultaten inte någon spridning i elevernas måluppfyllelse.

### Svenska som andraspråk åk 1-9

Eleverna som läser enligt kursplanen för svenska som andraspråk är få, och det är svårt att dra några generella slutsatser utifrån den statistik som samlats in. Många av eleverna är nyanlända eller asylsökande. I åk 1 når 93,8 % målen och i åk 2 73,4 %. I åk 3 var det 52,9 % av eleverna som nådde minst godkänt i alla delprov. Sva-eleverna har även de svårigheter med skriva /stavning och interpunktion varför samma analys som för svenska i åk 3 är tillämplig. I åk 6 når 37,5% av våra elever inte målen och i åk 9 är siffran 58,3% Här når fler killar än tjejer målen.

### Matematik åk 1-9

I matematik ser vi att måluppfyllelsen sjunker drastiskt från åk 1 och i åk 6 och i åk 9 är det knappt 10 % av våra elever som inte når målen.

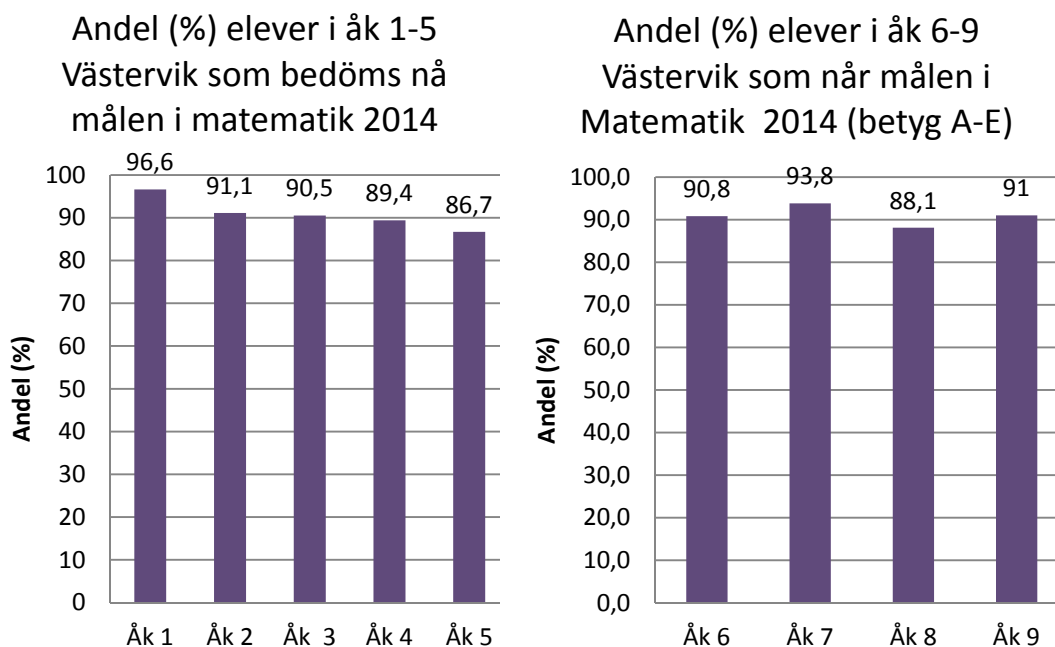


Diagram 12: Måluppfyllelse och betyg i matematik åk 1-9

Elevernas måluppfyllelse kopplat till ämnesproven i matematik för åk 3 visar att 69,4 % minst nådde godkänt i alla delprov. Delprov E och F var de prov som var svårast, 74,3 respektive 86,2 % klarade dessa. Pedagogernas professionella bedömning var att 90,5 % nådde målen för matematik i åk 3.

I matematik når 93,0 % av eleverna minst godkänt i alla delprov på ämnesprovet i åk 6. Betygen sjunker jämfört med ämnesproven vilket är ovanligt. I år fick 2,2 % av eleverna inte betyg i matte trots att de klarat ämnesproven. 2013 var det ca 2,6 % som höjde betyget i relation till ämnesprovet. Vad beror det på är en fråga som rektorerna har tagit med till verksamheterna.

Äp 9-resultatet är lägre än slutbetygen, något som satsningen kring sambedömning kopplat till likvärdighet även fortsättningsvis kommer att fokusera på.

## Engelska åk 1-9

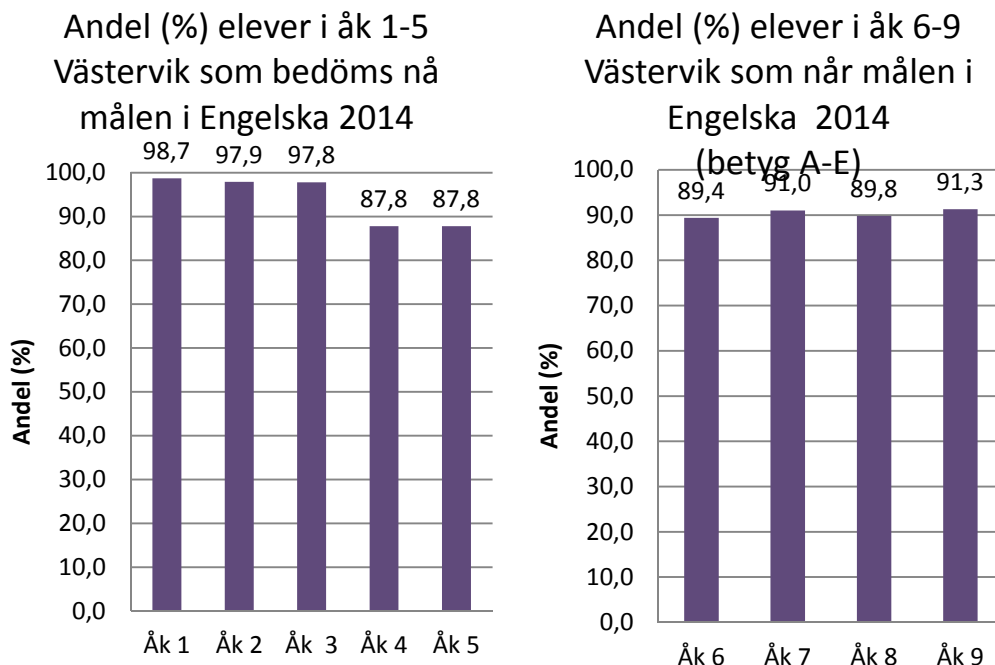


Diagram 13: Måluppfyllelse och betyg i engelska åk 1-9

I engelska bedöms eleverna nå målen fram till åk 3 i hög utsträckning. I åk 4 sjunker bedömningen av måluppfyllelse till ca 88 % vilket innebär att ca 12 % av eleverna inte når målen i engelska. I åk 6 är det drygt 10 % som inte når målen, en siffra som sjunker till ca 9 % i åk 9.

I ämnesproven är det B-delen är svårast, 87,2 % av våra elever blir godkända där. Resultatet på ämnesprovet kopplat till terminsbetyget i engelska i åk 6 visar att elevernas terminsbetyg är lägre än deras provbetyg. I årskurs 9 syns inte någon skillnad mellan elevernas delprovresultat, det är inte någon del som sticker ut. Elevernas slutbetyg är lägre än ämnesprovetsbetyget och deras betyg är generellt låga, ett mönster som också det återkommer i kommunen och som gör att engelskan är ett identifierat utvecklingsområde.

## Kunskaper i årskurs nio

### Måluppfyllelse i alla ämnen åk 9 över tid

Ämne	2000	2001	2002	2003	2004	2005	2006	2007	2008	2009	2010	2011	2012	2013	2014	Snitt
Bild	95,5	91,9	94,8	95,7	95,3	95,5	97	95,9	95	94,6	94,4	96,6	97,8	97,1	97,4	95,6
Biologi	89,1	89,2	90,6	91,3	91,6	92,5	90,6	91,2	92,6	90	91,4	91,3	94,6	93,8	95,3	91,7
Engelska	90,1	94,2	93,2	96,3	94	92,2	95,3	92,2	91,7	93,4	90,9	90,3	92,7	92,4	91,6	92,7
Fysik	89,3	87,6	89,5	85,3	89,6	86,4	88,1	87,9	91,1	87,3	89,2	90,2	92,4	94,7	97	89,7
Geografi	91,6	91,1	92,5	85,4	89,5	90,5	89,9	90,3	91	90,2	89,5	91,9	89	96,1	96,4	91
Hem- o kons./Hk	90	95	95,5	95,2	95,9	96,1	97	94,5	94,1	93,2	94,9	95,7	97,6	98,7	97,7	95,4
Historia	91,8	91,5	93,2	90,8	91	91,9	93,5	93,2	91,3	91,2	90,8	92,6	92,6	96,7	96,4	92,6
Idrott och hälsa	91,4	87,8	91,5	89,9	91,4	88,6	90	86,7	88,7	87,2	90,4	92	92,7	93,4	91,4	90,2
Kemi	86,7	86,9	89,5	88,8	89,9	89,6	88,7	87,9	89,6	88,3	90	91,4	92,7	94,3	93,6	89,9
Matematik	94,8	90,7	91,8	93	94,6	89,6	93	92,6	89,9	91,5	89,1	86,3	92,1	89,8	91,6	91,4
Musik	93	91,9	95,3	96,1	96,6	96,5	96,8	96,7	95,8	94,8	95,3	95,9	97	98,4	98,1	95,9
Religion	88,7	92,1	93,9	89,9	94,1	93,6	91,4	94,8	92,3	96,6	89	94,3	93,7	96,7	96,7	93,2
Samhällskunskap	91	89,9	92,2	88,5	93,4	92,6	91,1	91,3	91,3	91,2	89	94	93,4	97,4	95,7	92,1
Slöjd	93	95	95,5	96,3	97,2	95,9	96,2	94,5	96,7	95,2	94,9	95	97,6	97,4	98,8	95,9
Svenska	95,4	96,4	96,9	95,6	96,1	95	97,1	95,5	93,8	96,8	95,1	94,5	97,4	95,6	95	95,7
Teknik	91,4	91,3	92,2	92,5	95,1	91,4	91,7	92,6	90,6	92,5	89,5	92,8	93,8	95,7	96,7	92,7

Diagram 14: Måluppfyllelse i alla ämnen åk 9 över tid

#### Kemi

I kemi syns en relativ stor avvikelse i bedömningen mellan tjejer och killar. Här når tjejerna längre i måluppfyllelsen än killarna, 91,7 respektive 95,4%. Det är det ämne som skiljer sig mest mellan flickor och pojkar. Högstadierektorerna lyfter no-ämnena i enheternas kvalitetsredovisningar då flera ser ett ökat intresse i no/tk i och med kommunens projekt med Kalmar Länsmuseum och den satsning som gjorts tillsammans med Sparbanksstiftelsen. I och med de tidsresor som genomförts ser man en större nyfikenhet i lärandet hos eleverna vilket förhoppningsvis ska ge effekt i elevernas måluppfyllelse även i kemi.

#### Fysik och teknik

Fysik och teknik är ämnen som har en positiv trend vad det gäller måluppfyllelse sedan no/tk projektet mot Kalmar Länsmuseum startade. Elevernas betyg är fortfarande väldigt låga varför insatser kring bedömning kopplat till kursplanen i teknik är angeläget.

#### Språkval

Ytterligare ett ämne som behöver belysas i årets kvalitetsredovisning är språkvalet. För första gången räknas nu meritvärdet fram från alla 17 ämnen eleverna läser, språkvalet är alltså inkluderat. Det här innebär att elever som av någon anledning väljer att inte läsa ett modernt språk har ett ämne mindre att räkna in i sitt meritvärde i valet till gymnasiet. Tidigare har språket varit meritvärdeberäknat vid ansökan till högskola och universitet, men nu räknas det in redan vid gymnasievalet.

#### Svenska som andraspråk/nyanlända, Sva

Måluppfyllelsen är låg i Sva vilket har uppmärksammats genom nätverk kring nyanlända och förslaget kring inrättandet av internationella klasser inför höstterminen 2014. Vikten av att arbeta språk- och kunskapsutvecklande i alla ämnen för att alla elever ska kunna utvecklas maximalt är central. I årskurs 9 når inte 58,3 % målen för betyg och i åk 6 ligger siffran på 37,5 %.

I åk 9 finns en stor skillnad mellan pojkars och flickors måluppfyllelse, vilket kan bero på att vi tar emot ensamkommande flyktingpojkar i Gamleby.

### *Idrott och hälsa*

Drygt 91 % av eleverna når målen i åk 9. I högstadieskolornas kvalitetsredovisningar lyfts idrottsämnet som ett utvecklingsområde utifrån ett måluppfylleseperspektiv. Här möts skolorna av utmaningen i att få eleverna att delta i undervisningen, men också i kravet att alla elever ska kunna simma minst 200 meter varav 50 på rygg. Dessa utmaningar har samtliga skolor gemensamt, varför kollegialt lärande är en angelägen insats för kommunens idrottslärare.

### *Matematik*

Matematik har en positiv trend vad det gäller meritvärde sedan 2011, och sedan förra året syns en förbättring. Pojkarnas resultat har ökat medan flickornas gått ner något. Enheternas kvalitetsredovisningar visar på att man arbetat målmedvetet med att öka måluppfyllelsen i matematik, bland annat genom mer laborativ matematik, spetsmatte – matte för intresserade utanför skoltid, och mindre grupper i matematikundervisningen.

### *Kunskapsmål i årskurs 9*

Ett sätt att synliggöra det som sker över tid och som slutligen leder fram till att ca 20 % av eleverna inte når målen i alla ämnen i årskurs 9 är att beskriva hur måluppfyllelsen ser ut för samma elevgrupp i olika årskurser. På det sättet går det att följa deras kunskapsutveckling och också se i vilka ämnen de inte når ända fram till att nå målen vårterminen i årskurs 9.

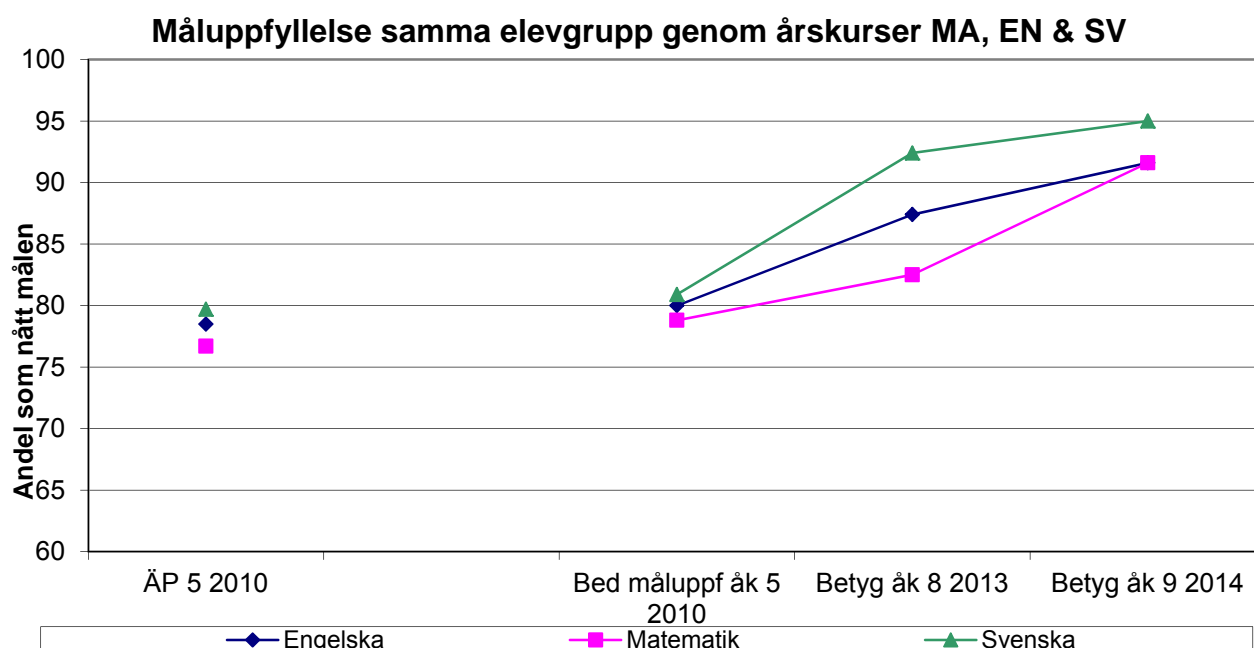


Diagram 15: Måluppfyllelse ma, sv, eng hos samma elevgrupp i olika årskurser

Här går att se att eleverna förbättrar sina kunskaper från årskurs fem till årskurs nio, men det är 5-8 % av alla elever som inte når målen i matematik och engelska.

Samma elevgrupps utveckling i NO- ämnen. Här går att utläsa att eleverna sänker sin måluppfyllelse från årskurs 8 till årskurs 9 i teknik. Inom dessa ämnen är det 3-6 % av eleverna som inte når målen. Kemi är ett ämne där relativt många elever inte når målen.

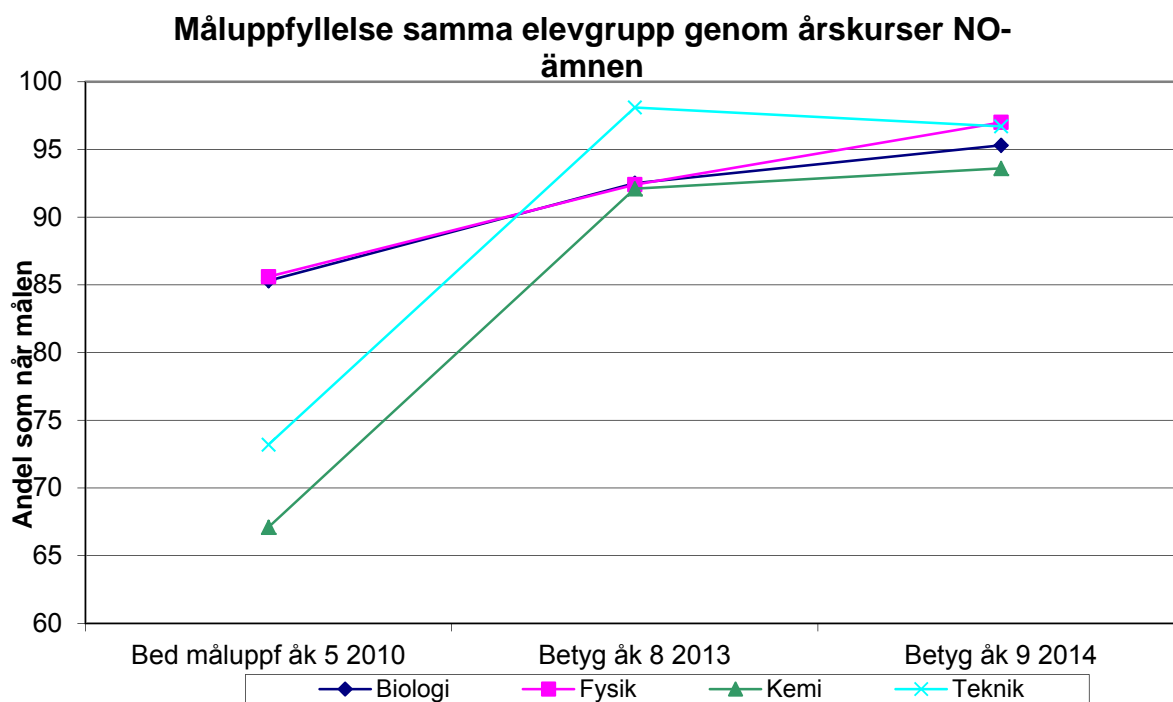


Diagram 16: Måluppfyllelse NO ämnen hos samma elevgrupp i olika årskurser

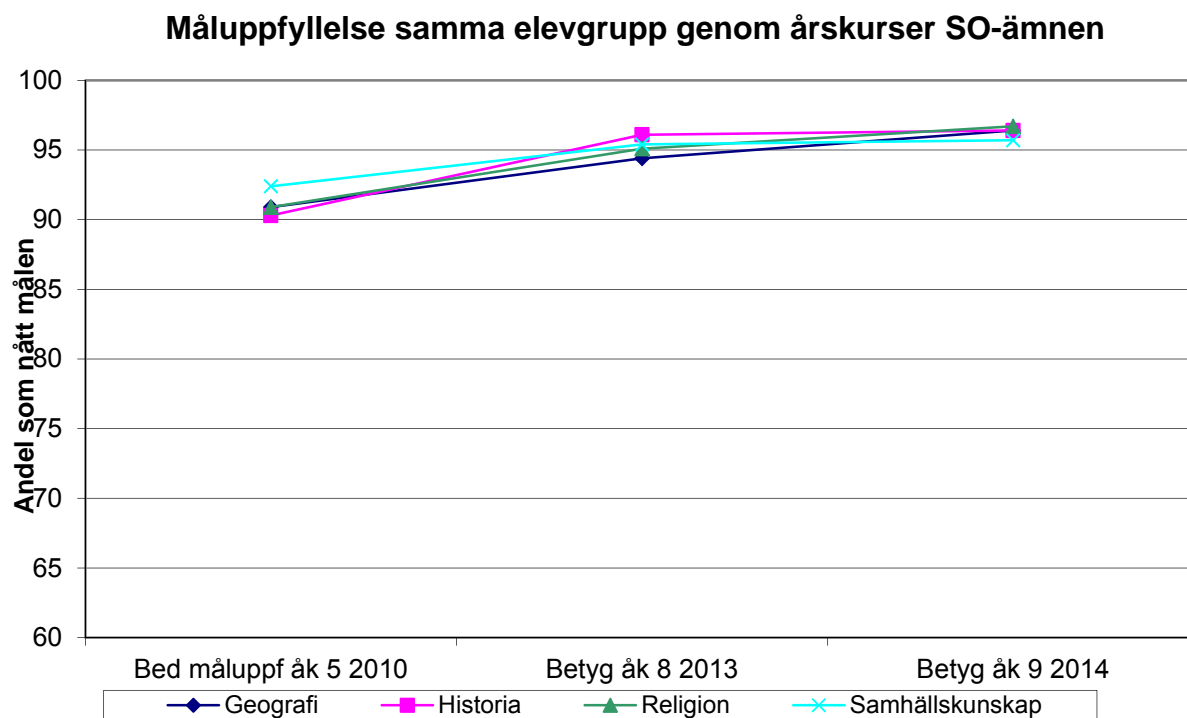


Diagram 17: Måluppfyllelse SO ämnen hos samma elevgrupp i olika årskurser

Inom SO- ämnena är utvecklingen mer konstant över tid. Det sker en viss förbättring av måluppfyllelsen mellan årskurs 5 och 9 och till sist är det omkr. 4 % som inte når målen i något eller flera av SO ämnena. Fördelningen mellan SO ämnena är jämn.

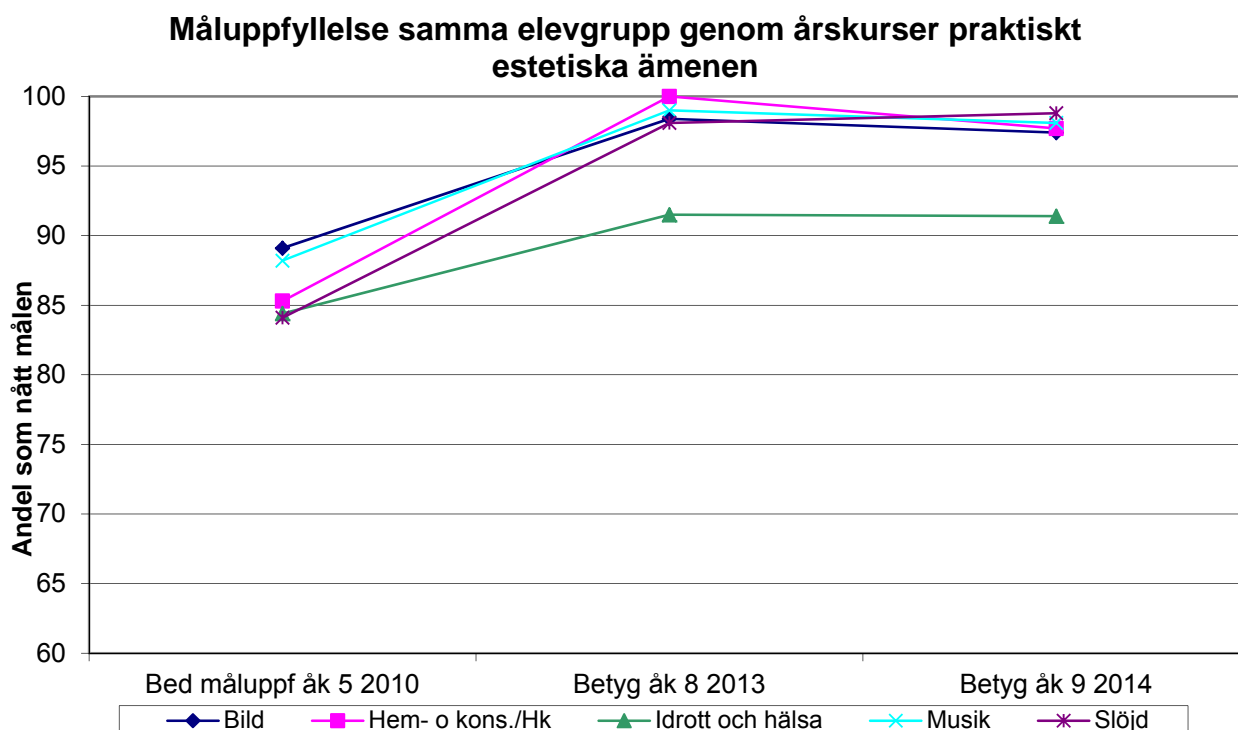


Diagram 18: Måluppfyllelse praktiskt-estetiska ämnen hos samma elevgrupp i olika årskurser

I de praktiskt estetiska ämnena når många en hög måluppfyllelse. Idrott och hälsa är det ämnesområde där färre gör det, omkring 9 % når inte målen i ämnet.

Vid en djupare analys av resultaten för de elever som inte når målen i alla ämnen i årskurs 9 framträder bilden än tydligare av vilka ämnen som störst andel inte lyckas nå ända fram i.

Ämne	Antal	Procent
Svenska som andraspråk	7	77,8%
Matematik	27	44,3%
Engelska	25	41,7%
Kemi	17	35,4%
Idrott och hälsa	16	34 %

Tabell 1: Andel som får betyg F av gruppen elever som inte når målen i alla ämnen

8 % av eleverna når inte målen i ett ämne, 12,9% når inte målen i minst 2 ämnen.



## Utveckling och lärande

En nulägesbeskrivning av vår vision ”lust att lära” och ”kompetens för livet” kan åskådliggöras utifrån frågeområdet stimulans i skolarbetet i årets elevenkät. Där ingår frågor om stimulans att lära sig mera, om skolarbetet är intressant respektive roligt. Detta är områden som får sämst omdöme bland eleverna av de områden vi mäter även om resultaten gått upp något.

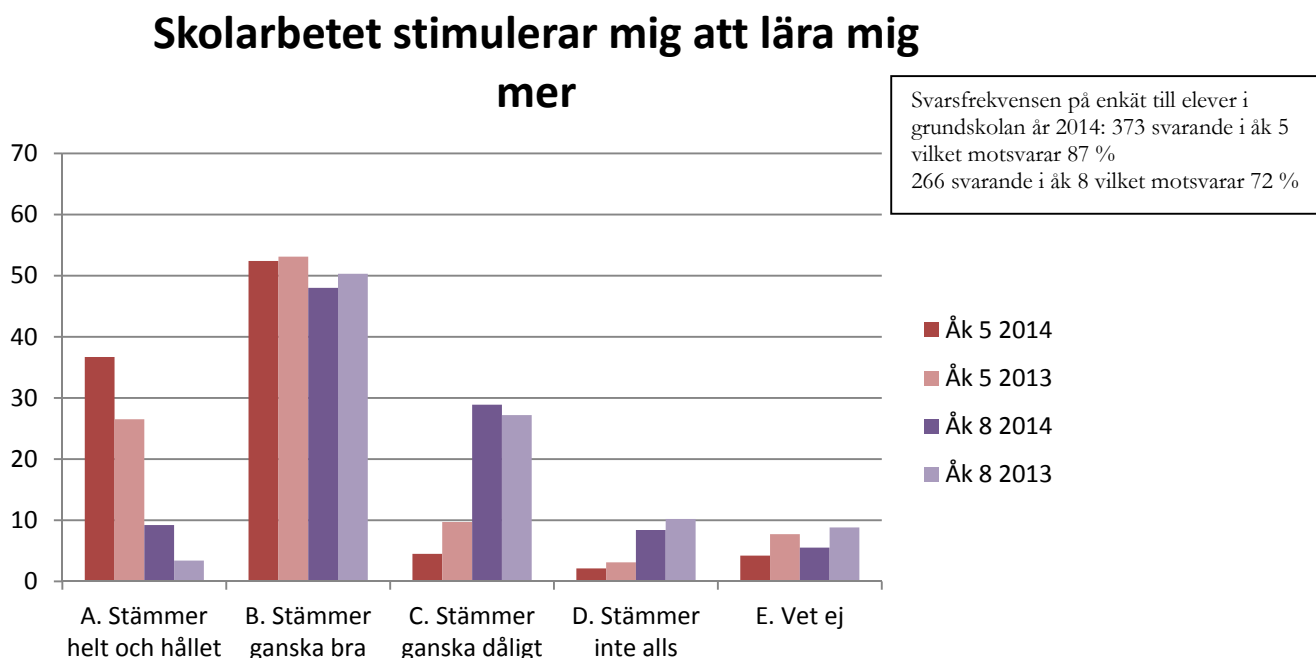


Diagram 19: Resultat elevenkät åk 5 och 8 år 2014

En lust att lära och en positiv upplevelse av lärande, är enligt bland annat Hatties (2008) forskning, en viktig utgångspunkt för det fortsatta lärandet genom livet. Det tycks också vara så att lusten att lära minskar allt eftersom eleverna kommer högre upp i årskurserna.

Utvecklingsområdet formativ undervisning, bör utifrån forskning och beprövad erfarenhet, skapa möjligheter för skolan att skapa en positiv upplevelse av lärandet som därigenom förhöjer och förstärker lusten att lära som ger kompetens för livet.

Utvecklingsområden utifrån de områden eleverna upplever fungera sämst i skolan är: stimulans, delaktighet och inflytande, men även ordningsregler och studiero. (De sistnämnda framförallt i årskurs 8) När det gäller studiero beskriver eleverna dels att det kan variera mellan olika tillfällen och lektioner, och att de ser att lärarna försöker skapa studiero, men att det inte alltid lyckas med alla elever. Några kommenterar också att det kan ha betydelse hur intressant lektionen är, i vilken mån läraren lyckas fånga elevernas intresse. När det sker så blir det också lugnare i klassen, fler koncentrerar sig på det som lektionen handlar om. Även detta är områden som formativ undervisning stimulerar till.

## Likabehandlingsarbete

Varje rektor ansvarar för att skriva en likabehandlingsplan och en plan mot kränkande behandling på sin enhet. Under året kommer dessa att vara i fokus då kommunen fått kritik från Skolinspektionen. Kritiken handlar generellt om hur de är utformade och inte om arbetet som bedrivs på enheterna, då man ser att detta i allmänhet håller god kvalitet. Det är alltså planerna och rutinerna för att anmäla till huvudmannen som är i fokus för barn- och utbildningskontorets uppföljning.

När det gäller värdegrunden i skolan så kan den ses som en förutsättning för att eleverna ska känna sig trygga i skolan, vilket inte bara är en skyldighet enligt lagen, utan också en grund för lärande och utveckling. Nedanstående diagram påvisar utvecklingen över tid i frågor som rör både trygghet och värdegrund för eleverna.

### Jag känner mig trygg i skolan

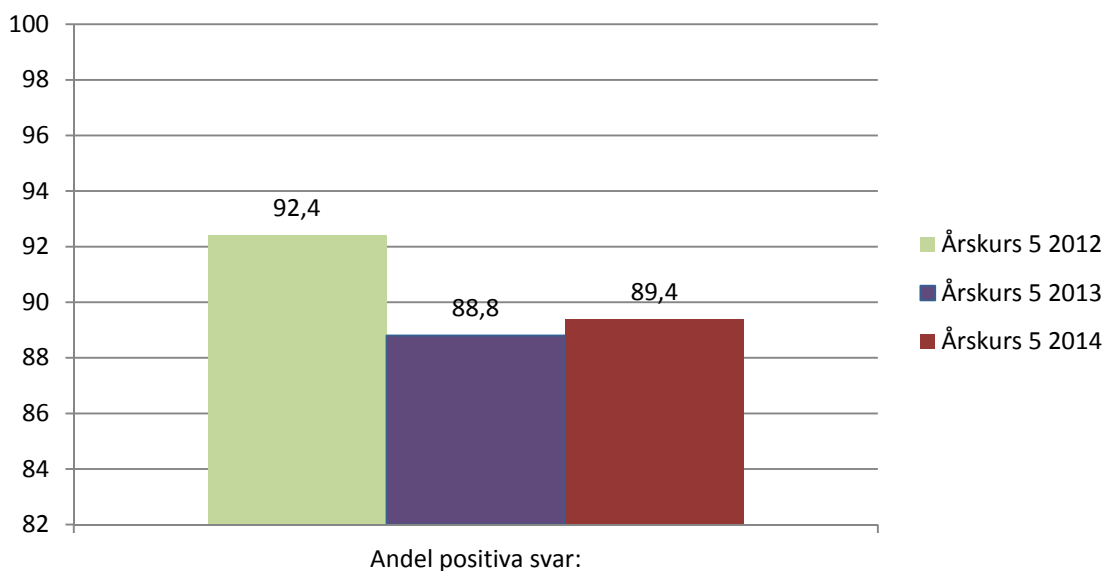


Diagram 20: Resultat elevenkät åk 5, 2014

## Jag känner mig trygg i skolan

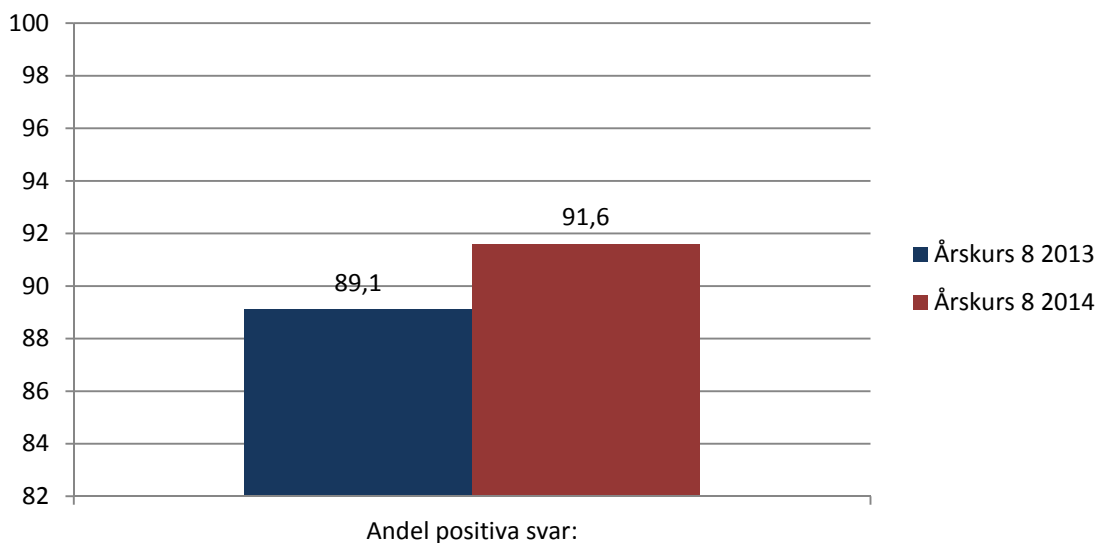


Diagram 21: Resultat elevenkät åk 8, 2014

Andelen elever som svarar att det stämmer helt eller delvis att de är trygga i skolan har ökat mellan 2013 och 2014. Det finns dock fortfarande omkring 10 % av eleverna som i nuläget inte känner sig trygga i skolan.

## Mina lärare ger killar och tjejer samma förutsättningar

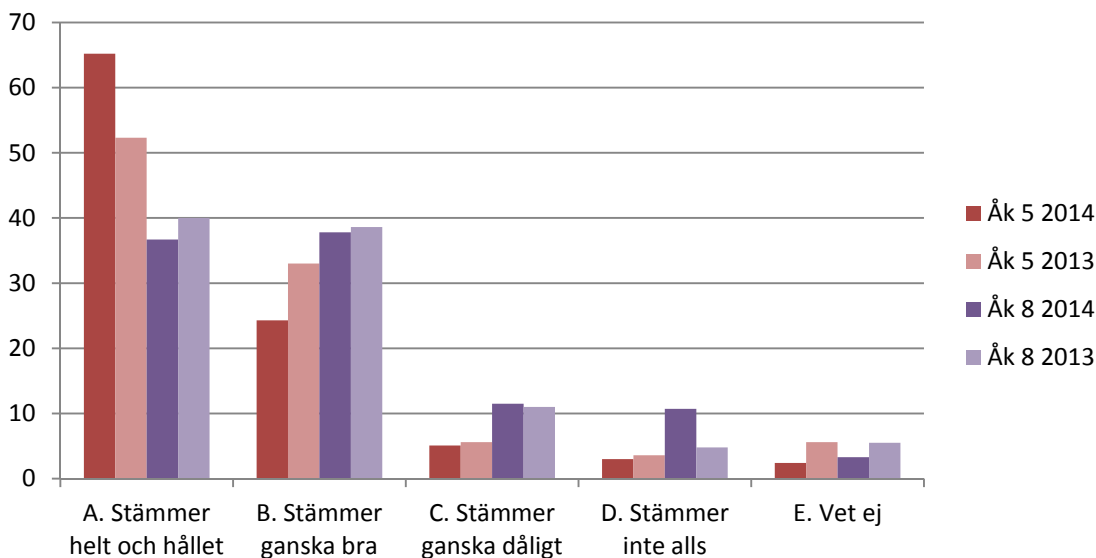


Diagram 22: Elevenkät åk 5 och 8, 2014

Med utgångspunkt i alla frågeområden som kan kopplas till trygghet och värdegrundsarbete, så är elevernas upplevelse generellt mer positiva i årskurs 5. Det är även där den mest positiva förändringen skett jämfört med förra året. Ett exempel är kring vilka förutsättningar eleverna upplever att de får. Det är en större andel tjejer som svarar att det stämmer helt och hållet eller ganska bra på frågan att de får samma förutsättningar som killarna jämfört med vad killarna svarat. Skillnaden ligger på omkring 10 % och ser likadan ut både i årskurs 5 och 8. När det gäller respekt, så tycks den vara något större i relation till olikheter, än respekten mellan lärare och elever.

Både Skolinspektionens granskning av kommunens likabehandlingsarbete och verksamhetens egen analys visar på att detta är ett prioriterat område. I arbetet används [www.planforskolan.se](http://www.planforskolan.se) (ett kartläggningmaterial inför upprättande av likabehandlingsplan och plan mot kränkande behandling som är framtaget av Diskrimineringsombudsmannen och som finns på Skolinspektionens hemsida) kopplat till de verksamhetsbesök som kommer att genomföras under hösten 2014.

Under våren införde barn- och utbildningskontoret en ny rutin som innebär att samtliga ledare rapporterar in kränkningar. Dessa följs upp och redovisas för Barn- och utbildningsnämnden vid varje sammanträde. De finns också tillgängliga på Barn- och utbildningskontoret. Mellan april och juni 2014 fick Barn- och utbildningskontoret in 20 anmälningar vilka har följts upp och avslutats.

## Utvecklingsområden grundskola

### Utvecklingsområden från föregående kvalitetsredovisning

Föregående års utvecklingsområden är fortfarande aktuella. Målet är att alla elever ska nå målen i alla ämnen, en fortsatt utmaning.

#### Prioritera kunskapsmålen utan att åsidosätta värdegrundsuppdraget

Kunskapsmålen har tydliggjorts genom den skattning av måluppfyllelse som nu lämnas till barn- och utbildningskontoret vid varje läsårsslut, se ovan för resultat, analys och åtgärder.

Värdegrundsuppdraget har tydliggjorts i form av kritik och åtgärder från Skolinspektionens granskning, och de planer mot kränkande behandling/likabehandlingsplaner som finns på enheterna. Här finns ett behov av att formalisera det som görs utifrån det allmänna rådet, något som aktualiserats i och med årets kvalitetsredovisningar från enheterna. Allt fler enheter använder [www.planforskolan.se](http://www.planforskolan.se) som verktyg i arbetet. Flera enheter har också avropat stöd från barn- och utbildningskontoret i arbetet. En ökning av anmälningarna till huvudmannen kring kränkningar har skett under året, vilket indikerar att arbetet med rutinen fungerar allt bättre. Barn- och utbildningsnämnden får del av dessa regelbundet.

#### Fokus på de nationella styrdokument

Den utvärdering som gjordes av Linnéuniversitetet visar att implementeringen av Lgr 11 var relativt framgångsrik i Västerviks kommun. Här upplevde pedagoger och ledare att satsningen gav effekt, men att en ny läroplan behöver förnyad fördjupning, vilket också bekräftas i årets utvärdering av arbetet kopplat till läroplanen.

Det kontinuerliga arbete som gjorts för att implementera läroplanen, i form av att skriva pedagogiska planeringar utifrån det allmänna rådet för undervisningens planering och genomförande, har gett möjligheter att gå på djupet i läroplanen. Det krävs att den är ständigt närvarande för att kunna göra planeringar utifrån kunskapskrav, centralt innehåll och syfte med en tydlig koppling till kapitel 1 och 2. Det här är ett arbete som inte är avslutat och som ständigt pågår i våra verksamheter. Arbetet med detta har fått en nystart på sär- och träningskolan där Skolinspektionens granskning tydliggjorde behovet av detta.

#### Utveckling av undervisningssituationen. Formativ bedömning/bedömning för lärande/formativ undervisning

Inför läsåret 2013/14 inrättades 16 karriärstjänster i Västerviks kommun. Tjänsternas utformning formades i ett samarbete mellan barn- och utbildningskontoret och de fackliga företrädarna i dialog med Barn- och utbildningsnämnden. Bakgrunden till valet av formativ bedömning/undervisning var den forskningsrapport som publicerades av Hattie (2008): forskning kring framgångsrik undervisning. Hattie har i sin studie räknat fram påverkansfaktorer för detta och i rapporten framgår bland annat att formativ undervisning har stor effekt på elevernas lärande. Genom formativ återkoppling får alla elever möjlighet till utmaningar och alla ges möjlighet att ta ett steg till i sitt lärande.

Valet av fokusområde förankrades hos samtliga inblandade, och i ett rekryteringsförfarande med drygt 70 sökande valdes 16 personer ut. Dessa pedagoger gav uttryck för att de arbetade formativt, något som också intygades av deras rektorer och i de intervjuer som genomfördes. Förstelärarnas uppdrag är framför allt, att fortsätta bedriva det goda klassrumsarbete de gör redan idag, men att de ska vara beredda att dela med sig till kollegor i form av besök i klassrummet eller genom att vara delaktiga på kompetensutvecklingsdagar.

Inriktningen föll väl ut och efter utvärdering, och insamlande av synpunkter från ledare och medarbetare, finns 48 förstelärare och 1 lektor inom barn- och utbildningsförvaltningen från och med läsåret 2014/15 där fortsatt fokus är formativ bedömning/undervisning.

Förstelärarnas syn på formativ undervisning är att lärandet ökar när man undervisar formativt och beskrivs av dem, bland annat genom följande citat:

- *Elever som tidigare varit svåra att motivera "vaknar" och börjar intressera sig mera för vad som händer i klassrummet. Detta kan bero på flera saker, bl. a. att när målen blir tydliga samt att de via feedback blir säkra på vad de kan i nuläget. Då känns det inte så jobbigt att ta nästa steg, de vågar prova och upptäcker att de går framåt. När slumpen får avgöra vem som skulle prata vid klassrumsdiskussioner så blir det mera viktigt att lyssna på vad som sägs så att man själv kan bidra. Samtliga elever känner motivation att delta i klassdiskussionerna, det blir viktigt att bidra med sin åsikt vilket är en framgångsfaktor.*
- *När interaktiviteten elever emellan ökar så hörs det på deras samtal i klassrummet att de mer och mer diskuterar vad de lärt sig, hur de har tänkt och hur de instruerar varandra mera "pedagogiskt". Elever som haft svårt för begreppsförståelse blir mera säkra på ord och begrepp och detta leder till att de vågar ta för sig mera i diskussioner.*
- *Elever som känner sig kompetenta och kunniga presterar så klart bättre och de "lyfter" varandra med sina kamratbedömningar. Man behöver lägga mycket tid på att träna på att ge konstruktiv feedback. Om man alltid låter slumpen avgöra vem man ska samarbeta med blir gruppen så småningom mycket trygg i att "bedöma" varandra. Kamratbedömningen bidrar också till att eleverna blir mera benägna att granska sina egna arbeten ordentligt innan de anser sig vara klara = bättre kvalitet.*
- *Eftersom vi pratar mycket om kvalitet och ofta jämför olika texter/problemlösningar med varandra så ställer eleverna högre krav på sina egna arbeten och därmed förbättrar de tydligt sina resultat.*
- *Eleverna kan så mycket mera än vad mottagande lärare förväntat sig, det är ett viktigt bevis för att formativ bedömning/undervisning fungerar.*

## **Pågående kvalitetsarbete och åtgärder**

Ovanstående genomgång påvisar att pågående utvecklingsområden är fortsatt prioriterade, men också att det finns fler utvecklingsområden som behöver påbörjas.

På gång i form av åtgärder för att öka måluppfyllelsen i grundskolan:

- **Formativ undervisning.** Förstelärare och de kommundemensamma/enhetsvisa insatser kring formativ bedömning är ett fortsatt prioriterat område. Enheternas kvalitetsredovisningar visar på att en positiv trend i klassrummen kring elevernas lärande. Eleverna vet vart de är på väg, hur de ska ta sig dit och de får feedback på sitt arbete under resans gång. I det fortsatta arbetet med kollegialt lärande är förstelärarna en viktig tillgång både för rektorerna och för barn- och utbildningskontoret. I arbetet kan också verksamheten ta stöd av den web-kurs som erbjuds på Skolverket.

- Språk- och kunskapsutvecklande arbete, bland annat En läsande klass. Läsförståelsen har under flera års tid gått ner, både nationellt och internationellt, därför är satsningen på ett språk- och kunskapsutvecklande arbetssätt fortsatt prioriterat. Arbete sker på F-6 skolorna men också på ett antal 7-9 skolor. Materialet används med urskiljning och som stöd finns en utbildningsmodul på Skolverkets hemsida kring språk- och kunskapsutvecklande arbetssätt som används av ett flertal skolor.
- Samtal i F-6 arenan. Utifrån den statistik kopplat till de förelägganden kommunen fick i samband med Skolinspektionens granskning, kommer arbetet med att utveckla verksamheterna att fortsätta. Här är framför allt fritidshemmet och förskoleklassen i fokus under året. En kartläggning av f-klass och fritidshem är inplanerade under hösten, både med ledare och ute i verksamheten.
- Förskoleklassens kvalitetsarbete är eftersatt. Här kommer en inventering att påbörjas under hösten 2014 genom besök i verksamheten samt ett dialogmöte. Utifrån detta kommer insatser att beslutas.
- Nyanlända och kartläggning. Kommunens statistik samt verksamhetens bild över nyanländas rättigheter, ger incitament att detta är ett utvecklingsområde.
- Studie och yrkesvägledning, SYV. Avhoppet i gymnasieskolan och trenden med 4 år på gymnasiet är ett utvecklingsområde. Genom att delta i en fortbildningssatsning mot Skolverket med fokus på hur arbetet ska ske utifrån lagar och förordningar har kommunen påbörjat ett arbete där barn- och utbildningskontoret tillsammans med representanter för rektorer och SYV träffas.
- Behörigheten till gymnasiet (yrkesprogram) är 86 % vilket är en siffra som behöver öka.

### **Identifierade utvecklingsområden för att öka måluppfyllelsen i grundskolan**

- Matematiksatsningen. Resultaten ligger fortsatt lågt trots insatser på våra enheter.
- Dialogkonferens kring betygssättning för åk 6 under våren 2015.
- Nätverk i moderna språk för samtal kring undervisning, avhopp och måluppfyllelse
- Engelska och moderna språk, kompetensutveckling för pedagogerna i målspråkländerna utifrån identifierade behov kring måluppfyllelsen i dessa ämnen samt rektorernas bild över att denna kompetensutveckling är eftersatt.
- Lyfta pojkarnas lärande utan att åsidosätta flickorna. I en likvärdig skola måste alla ges samma möjlighet till lärande.
- Strategisk rekrytering
- Likvärdig bedömning och betygssättning

## Fritidshem

### Analys och bedömning av måluppfyllelse

Bedömningen av måluppfyllelsen på fritidshemmet grundar sig på samtal med ledarna, besök i verksamheten och den granskning som Skolinspektionen genomförde under 2014. Det har också funnits möjlighet att på skolnivå genomföra enkäter i fritidshemmen, ett sätt att fånga upp barnen/elevernas upplevelser av fritidshemmets måluppfyllelse kopplat till dess uppdrag.

Skolinspektionen delar Barn- och utbildningskontorets uppfattning om att det bedrivs ett gott arbete utifrån de förutsättningar som finns på kommunens fritidshem. Pedagogerna gör sitt yttersta för att ge barn och elever en god utbildning, där omsorg och rekreation har en stor plats. Föräldrar uttrycker i intervjuer att de är nöjda, men att de upplever att pedagogerna inte alltid har full kontroll över var barnen befinner sig.

Kommunens samlade bedömning är att vi har engagerade medarbetare som gör sitt yttersta för att ge våra elever det de behöver. Samtidigt synliggörs att det systematiska kvalitetsarbetet på fritidshemmet är eftersatt, och att kopplingen mellan skola och fritidshem behöver utvecklas. Framför allt brister det i att arbeta efter de styrdokument som gäller. Fritidshemmet samverkar i låg grad med skolan för att kunna fungera som det komplement som styrdokumentet föreskriver. Fritidshemmen utvärderas i låg utsträckning mot de mål som finns, och kommunen säkerställer inte barngruppernas storlek och sammansättning. Även arbetet med likabehandlingsplaner och planer mot kränkande behandling måste förbättras.

### Utvecklingsområden fritidshem

- Uppföljning och planering. På huvudmannanivå måste ett större ansvar tas över hur verksamheten planeras och följs upp.
- Barn i behov av särskilt stöd. Hur får barn med särskilda behov stöd på våra fritidshem?
- Kvalitetsarbetet på fritidshemmen behöver utvecklas utifrån identifierade utvecklingsområden. Ett flertal åtgärder är nu påbörjade för att inventera hur det fortsatta arbetet ska se ut för att säkra kvaliteten på fritidshemmen utifrån styrdokumentet. De allmänna råden för fritidshemmet kommer att ligga till grund för kompetensutvecklingsinsatser på enheterna.



## Särskola/Träningskola

### Strukturella förutsättningar

Under läsåret 2013/14 fanns 14 elever inskrivna i grundsärskolans samlade undervisning samt träningskolan. Här arbetar lärare med specialpedagogisk kompetens, fritidspedagog, assistenter och logoped. Arbetet med eleverna tar sin utgångspunkt i Vygotskijs teorier om lärande och varje elev får stöd och stimulans utifrån hens mognad, utvecklingsnivå och behov.

Arbetet i verksamheten kräver och förutsätter en nära samverkan med elevhälsan där främjande och förebyggande arbete är centralt. I arbetet är fokus på både organisations- grupp- och individnivå vilket också legat till grund för den omorganisation som gjorts i verksamheten och som innebär att särskolans- och träningskolans elever nu undervisas i olika klasser. Under läsåret valde samtliga vårdnadshavare att avböja erbjudandet om betyg.

### Utvecklingsområden särskola/träningskola

- Styrdokument och dokumentation av elevers kunskaper. Skolinspektionens granskning visade att särskolan och träningskolan hade brister utifrån arbetet mot styrdokumenterna. Undervisningen utgick inte tydligt från kursplanen för respektive ämne/ämnesområde. Skolinspektionen menade att verksamheten kännetecknades av god omsorg, men att man såg brister i dokumentationen av elevernas utveckling och lärande. Elevernas IUP saknade omdömen och de sammanfattade inte konkret vilka insatser som behövs för att eleverna ska nå kunskapskraven och i övrigt utvecklas så långt som möjligt.
- Kompetensutveckling Lgr 11. De strategier och åtgärder som vidtagits inför läsåret 2014/15 utifrån identifierade behov är kompetensutveckling i form av ett omtag av Lgr 11. Arbetet leds av rektor tillsammans med särskolans specialpedagog och grundskolans utvecklingsledare. Tanken är att all personal ska ges förutsättningar att bli väl förtrogena med styrdokumenterna, så att alla arbetar mot de mål som finns i läroplanerna.
- Analys av individuella utvecklingsplaner, IUP. I utvecklingsarbetet kommer IUP med omdömen att finnas med som en naturlig del och rektor kommer att samla in och analysera dessa och på så sätt följa utvecklingsarbetet på nära håll för att garantera att styrdokumenterna följs fortsättningsvis.
- Undervisningsmaterial. De individintegrerade elever som går på kommunens skolor får en god utbildning utifrån gällande styrdokument. Det finns ett fortsatt behov att stödja pedagogerna, både i arbetet med att hitta undervisningsmaterial och att hitta vägen till varje elevs lärande. I arbetet kommer kommunens specialpedagog för särskolan bland annat att ta hjälp av kommunens förstelärare.

## Gymnasiet

### Strukturella förutsättningar

Västerviks gymnasium har under läsåret 2013/2014 gjort anpassningar utifrån elevunderlaget. Det innebär att vissa program har lagts ned och man har skapat lokala inriktningar för att möta elevernas behov och önskemål. Skolinspektionens granskning har legat till grund för det fortsatta kvalitetsarbetet.

### Systematiskt kvalitetsarbete

Under hösten har ledningsgruppen vid Västerviks Gymnasium enats om att alla rektorsområden ska arbeta utifrån det av Skolverket framtagna kvalitetsverktyget BRUK. BRUK är ett självskattningsverktyg som tydligt och systematiskt följer upp alla de mål och riktlinjer som gäller gymnasieskolan utifrån gällande författningar. Med detta arbete kommer lärarna göras delaktiga i kvalitetsarbetet på ett tydligt sätt. Vilka delar av BRUK som ska arbetas med, kommer preciseras under hösten. Vidare arbetar alla rektorer i barn- och utbildningsförvaltningen under året med att säkerställa och utveckla kvalitetsarbetet på varje skolenhet enligt en särskilt framtagen handlingsplan. Västerviks Gymnasium kommer under läsåret ta fram en analysmodell för att kunna dels tydliggöra resultat/måluppfyllelse med utgångspunkt från Skolverkets SIRIS-statistik och våra administrativa system (IST), dels analysera resultat/måluppfyllelse kopplat till BRUK.

### Analys och bedömning av måluppfyllelse

#### Betyg på avslutade kurser

Alla avslutade kurser är numera betygsatta. Huvudmannen har säkerställt att lärare sätter betyg 14 dagar efter avslutade kurs. Dels genom att informera alla lärare i samband med arbetsplatsträffar inför betygsättande tider under läsåret om vad som gäller enligt författningen, och att detta ytterst handlar om elevens rättsäkerhet. Dels utarbetat en rutin, där skolledarassistenten i god tid signalerar till rektor, om någon enskild lärare inte inkommer med betyg inom föreskriven tid. Om det sistnämnda skulle vara fallet, så vilar det på rektors ansvar att omgående se till att läraren levererar betyg, inom föreskriven tid.

#### Likabehandlingsarbete

Det fortsatta arbetet för att förebygga kränkande behandling med uppföljning, analys och prioriterade områden kommer att ske, genom att rektor leder samtal kring detta på arbetsplatsträffar med respektive arbetslag. Samtliga mentorer i respektive arbetslag kommer att följa upp enkäten med sina mentorselever på mentorstiden. Varje mentor ansvarar för att sammanställa elevernas synpunkter och tankar, och att denna sammanställning är en viktig del i underlaget då rektor och arbetslag föreslår åtgärder för förbättring. Här kommer även kvalitetsverktyget BRUK vara en del av arbetslagens självskattning och underlag för åtgärder för förbättring.

## Upprättande av åtgärdsprogram

Rektor ansvarar för att rutinerna följs och att åtgärdsprogram alltid beslutas för de elever som ges särskilt stöd. Detta sker genom att vid återkommande möten med respektive arbetslag, alltid följa upp på individnivå, vilka elever som behöver särskilt stöd och därmed beslut om åtgärdsprogram. Det sker också i samband med så kallade studieplaneringsmöten, då såväl elev som vårdnadshavare deltar. Varje rektor har även en rutin att i samband med elevhälsoteammöten identifiera vilka elever som är i behov av särskilt stöd och där beslut ska fattas om sådant stöd. I de fall där det särskilda stödet, enligt befintligt åtgärdsprogram ska ändras, ska elev och vårdnadshavare (om eleven är under 18 år) kallas till studieplaneringsmöte för att vara delaktiga i eventuella ändringar.

## Studiehandledning på modersmålet

Alla elever som är i behov av studiehandledning på modersmålet har rätt till sådant stöd. I samband med terminsstarten kallas samtliga elever i årskurs 1, som haft modersmål i grundskolan, till möte där modersmållärarna och studie- och yrkesvägledarna informerar eleverna om modersmål på gymnasiet. Vi har för avsikt att fortsättningsvis även informera om rätten till studiehandledning på modersmålet i samband med det mötet. En skriftlig information om såväl modersmål och studiehandledning på modersmålet kommer att skickas till aktuella elever när de börjar årskurs 1.

## Utvecklingsområden gymnasiet

- Översyn och utveckling av Introduktionsprogrammen, IM. Arbetet med översynen av IM som påbörjades hösten 2013 har under 2014 fortsatt med att arbeta fram en plan för utbildningen. En del i denna plan för utbildningen är en omorganisation av delar av IM som innebär att elever som tillhör preparandutbildningen och yrkesintroduktionen har sin tillhörighet på yrkesprogram. Denna förändring görs för att bland annat skapa en känsla av tillhörighet för eleven, underlätta för eleven att fullfölja ett yrkesprogram, samt för att tydliggöra rektorsansvaret för dessa elever. Vidare kommer ett utvecklingsarbete genomföras gällande inriktningen språkintrödnation på IM.
- Uppföljning av elevers närvaro för att minska avhopp och öka måluppfyllelsen.
- Under våren 2014 har ett samarbetsprojekt initierats mellan Samordningsförbundet Kalmar län, kommunstyrelsens förvaltning, Socialförvaltningen, Barn- och utbildningsförvaltningen och Arbetsförmedlingen. Samarbetsprojektets namn är Satellitnavigering. Syftet med samarbetet är att minska avhoppet i gymnasieskolan genom ett ökat samarbete och en gemensam arena för stöd till unga i åldern 16-20 år som riskerar att inte fullfölja sin skolgång.

Målet med arbetet är att andelen elever som avbryter sina gymnasiestudier ska minska med minst 30 procent under läsåret 2014/2015 jämfört med läsåret 2013/2014. I en långsiktig vision fullföljer samtliga unga i målgruppen sin gymnasieutbildning. Av andelen ungdomar som avbryter sina studier, ska minst 50 procent återgå till studier eller arbeta.

- IKT-satsning som påbörjas hösten 2014. Samtliga elever i årskurs 1 kommer att ta tillgång till en egen bärbar dator i sitt lärande. Under de kommande åren utvidgas denna satsning så att alla elever i alla årkurser i sin skolvardag arbetar utifrån 1-1 dvs. en elev- en bärbar dator. Under inledningen av höstterminen sker särskilda introduktionsutbildningar för eleverna gällande 1-1 miljön. Under hela 2014 genomförs kompetensutvecklingsinsatser riktade till medarbetarna vid Västerviks Gymnasium kring bland annat lärplattform och digitalt bedömningsstöd.
- Utveckla handledarrollen för Arbetsplatsförlagt lärande, samt utveckling av betyg och bedömning av APL
- Utveckla anpassningar för att möta elevens förutsättningar och behov. Exempel på anpassning: möjligheten att fullfölja gymnasiestudierna över längre tid än tre år och individuellt anpassat program.
- Bedömning för lärandegrupper (BFL-grupper)
- Kollegialt lärande kopplat till BFL-grupper där lärare besöker varandras lektioner
- Utveckla ledarskapet i klassrummet. Erbjud pedagogisk coaching till de lärare som behöver sådant stöd
- Utveckla arbetet kring internationalisering
- Strategisk rekrytering

## Komvux

### Strukturella förutsättningar

Året har präglats av fortsatt arbete med de nya kursplanerna och det nya betygssystemet. De nya kursplanerna och det nya betygssystemet ställer större krav på kunskap för att uppnå godkända resultat, vilket påverkar både lärare och elever. Dessutom är det svårare att nå ett A än ett MVG utifrån hur kriterierna är skrivna, vilket påverkar resultat/statistik en del. Upplevelsen är också att flera elever har stora brister i sina förkunskaper, och att det krävs mer resurser för att möta dem där de befinner sig. Under 2013 har arbetet med att skapa tidsmässiga förutsättningar i ämnet matematik, för att förbättra elevers möjligheter till att nå godkända resultat, varit i fokus vilket är ett fortsatt utvecklingsområde.

Den kommunala vuxenutbildningen ska prioritera dem som fått minst utbildning tidigare, vilket innebär att det ofta handlar om individer som inte har studerat på många år, trots förhållandevis låg ålder, alternativt studerat men med bristfälliga resultat. Dessa individer behöver ofta mycket hjälp och stöd i sitt lärande för att komma igång med sina studier, vilket är resurskrävande och ställer stora krav på individualisering. En annan målgrupp är de som har klarat merparten av sina tidigare studier, men vill söka vidare in på högskolan och som behöver ett eller flera ämnen för att bli behöriga.

### Analys och bedömning av måluppfyllelse

Fler elever slutför kurs i vår kommun (83,8 %) än i kommungrupp (69,9) och riket (70,8) (Skolverkets kommunblad 2013)

#### Andelen godkända betyg i procent

Några exempel ur 2012 års interna statistik för **grundläggande** vuxenutbildning. Resultaten redovisas i två olika tabeller eftersom kursplaner och betygssystem förändrades för kurser som påbörjades efter den 1 juli 2012. I redovisningen visas alla kurser enligt gamla kursplaner i en och samma tabell oavsett om kursen har genomförts på våren eller under våren och hösten:

	IG %	G %	VG %	Antal betyg		
MA	0	100	0	1		
EN	0	100	0	1		

	F %	E %	D %	C %	B %	A %	Antal betyg
SV	0	30,8	7,7	53,8	7,7	0	13
SV2	0	23	34	28	15	0	47
MA	0	35	45	20	0	0	20
EN	4,2	20,8	16,7	41,7	12,5	4,2	24
SH	7,9	21,1	21,1	28,9	15,8	5,3	38

Tabell 2 och 3: Betygsresultat grundläggande vuxenutbildning 2012

För kurser som påbörjades innan 1 juli 2012 i grundläggande vuxenutbildning är det högsta betygssteget VG. För kurser som startade efter detta datum gäller betygsskalan A-F, där F är underkänt.

Några exempel ur 2013 års statistik för den **gymnasiala** vuxenutbildningen. Resultaten redovisas i två olika tabeller eftersom kursplaner och betygssystem förändrades för kurser som påbörjades efter den 1 juli 2012. De kurser som nedan är betygssatta enligt gamla betygsskalan är provningar som är genomförda:

	<b>IG</b>	<b>G</b>	<b>VG</b>	<b>MVG</b>	<b>Antal</b>
	<b>%</b>	<b>%</b>	<b>%</b>	<b>%</b>	<b>betyg</b>
<b>SVA</b>	0	0	100	0	1
<b>SVB</b>	0	0	0	0	0
<b>SV2A</b>	0	0	0	0	0
<b>SV2B</b>	0	50	0	50	2
<b>ENA</b>	0	50	0	50	2

Tabell 4: Betygsresultat gymnasial vuxenutbildning 2013

Det är inte många som läser enligt gamla kursplaner, antal betyg utifrån gamla betygssystemet uppgår endast till fem stycken redovisade ovan. Många av eleverna är unga, och det är stor variation på förkunskaper. Detta kräver mycket resurser för att kunna möta individerna där de är.

I ämnena SVE01 och MAT 2 a/b har resultaten blivit något bättre medan i SVE02 har det blivit något sämre. I MAT2a/b har siffrorna förbättrats en del jämfört med 2012. SHA/SAMSAM01b uppvisar likvärdiga resultat jämfört med förra året. MED/MEDMED01 visar på motsvarande procentuella nivå IG/F jämfört med förra året. De nya kursplanerna och de nya betygskriterierna kräver en större insats utifrån alla förmågor för eleverna för att klara ett E.

	<b>F</b>	<b>E</b>	<b>D</b>	<b>C</b>	<b>B</b>	<b>A</b>	<b>Antal</b>
	<b>%</b>	<b>%</b>	<b>%</b>	<b>%</b>	<b>%</b>	<b>%</b>	<b>betyg</b>
<b>SVE01</b>	16,7	29,2	16,7	29,2	4,2	4,2	24
<b>SVE02</b>	27,9	11,6	20,9	16,3	16,3	7,0	43
<b>SVA01</b>	0	28	24	24	20	4	25
<b>SVA02</b>	0	6	39	28	11	17	18
<b>ENG05</b>	11,1	22,2	22,2	25,0	16,7	2,8	36
<b>ENG06</b>	17,6	15,7	15,7	19,6	19,6	11,8	51
<b>MAT1a/b</b>	17,1	40	25,7	17,1	0	0	35
<b>MAT2a/b</b>	22,9	34,3	22,9	14,3	2,9	2,9	35
<b>SAM1a1/ 1a2/1b</b>	17,9	30,8	7,7	20,5	10,3	12,8	39
<b>MED1</b>	28	32	24	16	0	0	25

Tabell 5: Betygsresultat gymnasial vuxenutbildning 2013  
nya betygssystemet

**Resultat i alla kurser (grundläggande nivå):**

<b>IG</b>	<b>G</b>	<b>VG</b>	<b>Antal</b>
<b>%</b>	<b>%</b>	<b>%</b>	<b>betyg</b>
0	100	0	2

<b>F</b>	<b>E</b>	<b>D</b>	<b>C</b>	<b>B</b>	<b>A</b>	<b>Antal</b>
<b>%</b>	<b>%</b>	<b>%</b>	<b>%</b>	<b>%</b>	<b>%</b>	<b>betyg</b>
2,8	24,6	26,8	31,7	12,0	2,1	142

Tabell 6: Betygsresultat i alla kurser på grundläggande nivå

**Resultat i alla kurser (gymnasial nivå):**

<b>IG</b>	<b>G</b>	<b>VG</b>	<b>MVG</b>	<b>Antal</b>
<b>%</b>	<b>%</b>	<b>%</b>	<b>%</b>	<b>betyg</b>
0	37,5	18,75	43,75	16

<b>F</b>	<b>E</b>	<b>D</b>	<b>C</b>	<b>B</b>	<b>A</b>	<b>Antal</b>
<b>%</b>	<b>%</b>	<b>%</b>	<b>%</b>	<b>%</b>	<b>%</b>	<b>betyg</b>
12,3	31,9	17,9	20,9	10,7	6,3	1467

Tabell 7: Betygsresultat i alla kurser på gymnasial nivå

### Utbildning i svenska för invandrare (SFI)

Precis som tidigare ligger kommunen fortsatt högt i Skolverkets statistik (Skolverkets kommunblad 2013) avseende andel godkända elever, 74 % jämfört med kommungruppen 71 % och riket 61 %. Under 2013 har totalt 148 betyg satts i någon av kurserna A till D (jämfört med 161 betyg år 2012). Av dessa är 7 betyget Godkänt, 1 betyget Väl Godkänt, 68 st E, 34 st D, 14 st C, 20 st B och 4 st A. Överensstämmelsen med de nationella proven är precis som för 2012 hög. Utbildningen uppfyller lärande i en individuell takt, precis som styrdokumentet föreskriver. Fler elever, än tidigare år, som under 2013 har klarat ett slutbetyg, har varit berättigade till SFI-bonus.

### Särskild utbildning för vuxna

En verksamhet som präglas av trygghet och tillförsikt. En viktig del är att få vara integrerade med de övriga verksamheterna utanför lektionstid för att skapa en vi-känsla. Under 2013 har en elev betygssatts i ämnet Matematik, betyg G. Två andra elever har avslutat kurser, men på grundläggande nivå motsvarande träningskolan, där inget betyg sätts.

## Utvecklingsområden Komvux

- IKT- att få en modernare plattform att arbeta utifrån. Att investera i nyare teknik för att utveckla undervisningen och tillgängligheten.
- Matematik - att fortsätta arbeta för att möta eleverna på bästa möjliga sätt utifrån deras förkunskaper
- Många nyanställda - skapa bra forum för lärande och kompetensutveckling



## Avslutande ord

Avslutningsvis vill vi lyfta fram det fantastiska arbete som har genomförts i förvaltningens samtliga verksamheter. Ett stort engagemang för att förbättra verksamheten fortsätter prägla arbetet när vi nu ska ta oss an de stora utmaningar som finns beskrivna i verksamheternas utvecklingsområden. När vi nu enats kring en gemensam vision och den samlade kraft den kan ge, står vi väl rustade för att ge alla barn och elever Kompetens för livet. Lust att lära, rätt att lyckas.

## Beslut och ansvarig för kvalitetsredovisningen

Barn- och utbildningskontoret i Västervik 2014-10-28

Kalle Söderberg  
Förvaltningschef

Ulrika Mellblom  
Bitr förvaltningschef

Jörgen Jonsson  
Gymnasiechef

Ewa Myhrén  
Utvecklingsledare

## Referenser

- Dylan Wiliams (2013). *Att följa lärande. Formativ bedömning i praktiken*. Lund: Studentlitteratur
- Hattie J. *Visible Learning* 2008. Amazon.
- Håkansson J. Sundberg, D. (2012). *Utmärkt undervisning: Framgångsfaktorer i svensk och internationell belysning*. Stockholm: Natur och kultur
- Persson S, Riddersporre B.(2010) *Utbildningsvetenskap för förskolan*. Stockholm: Natur och Kultur
- Ross Greene (2011). *Vilse i skolan*. Lund: Studentlitteratur
- Skolinspektionen (2012). *Elevhälsa. Informationsblad*. Publicerat 2012-06-20
- Skolinspektionen. (2012). *Förskola, före skola lärande och bärande*. Skolinspektionens rapport 2012:7. Dr.nr: 400-2011:2600.
- Skolverket (1999) *Samband mellan resurser och resultat*. Stockholm: Liber
- Skolverket (2002) *Ekonomiska resursers betydelse för pedagogiska resultat- en kunskapsöversikt*. Stockholm: Liber
- Skolverket (2009) *Vad påverkar resultaten i svensk grundskola?* Stockholm: Elanders AB,
- Skolverket (2012) *Allmänna råd med kommentarer för pedagogisk omsorg*. Stockholm: Fritzes
- Skolverket (2013). *Allmänna råd med kommentarer om förskolan*. Stockholm, Fritzes.
- Skolverket (2014). *Allmänna råd för arbetet mot diskriminering och kränkande behandling*. Stockholm: Fritzes
- The Early Childhood Environment Rating Scale ECERS (2007). *Forskning för utvärdering och utveckling av förskolans pedagogiska kvalitet i förskolan*.