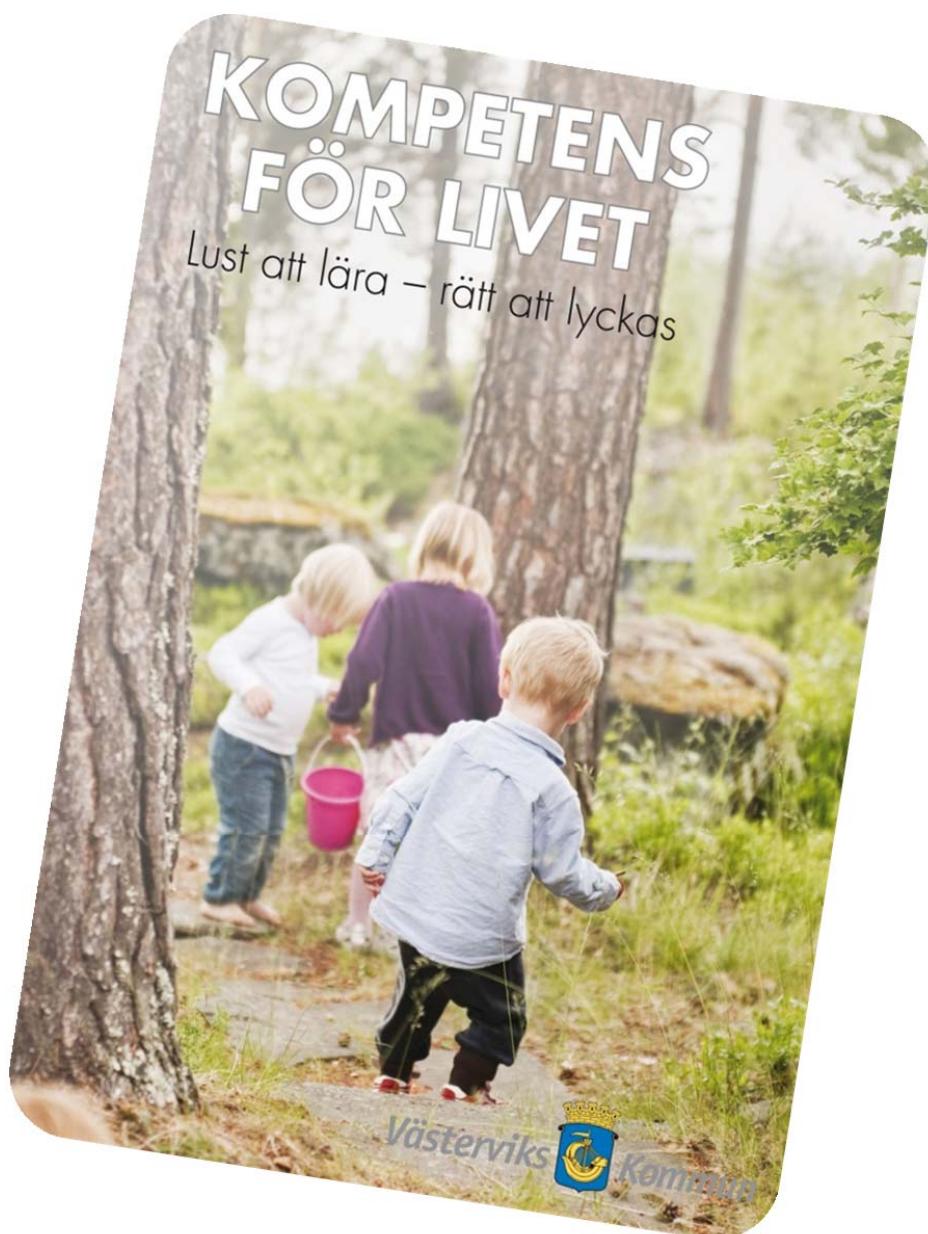


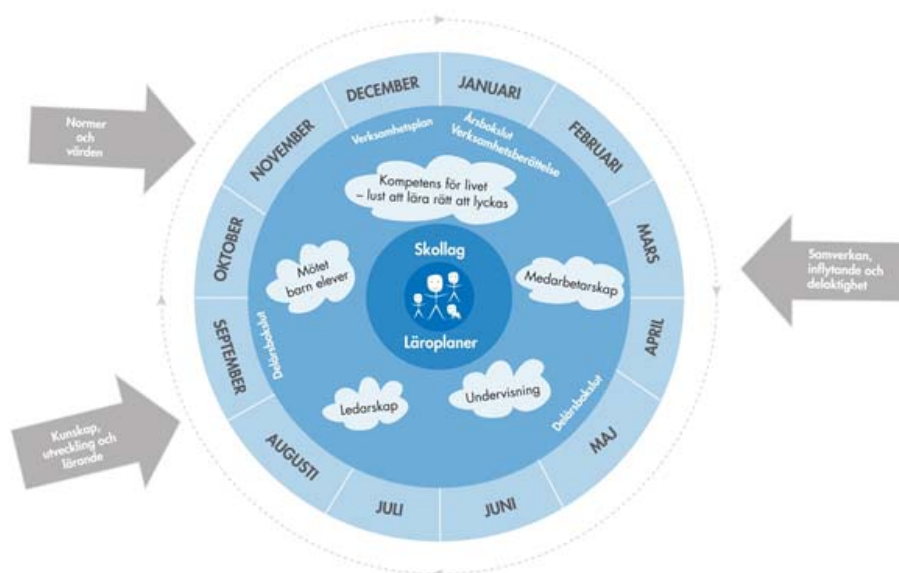
Barn- och utbildningsnämndens verksamhetsberättelse 2014/2015



Innehåll

Inledning.....	4
Barn och utbildningsnämndens uppdrag och syftet med utbildningen	4
Underlag och rutiner för att ta fram verksamhetsberättelsen	5
Förskola.....	5
Strukturella förutsättningar	6
Kompetensutveckling.....	8
Lokalernas utformning	8
PärLAN.....	8
Ugglan – kväll, helg och nattomsorg	8
Erbjudande och tillgång på plats i förskola.....	9
Barngruppernas storlek och sammansättning.....	9
Modersmål och kulturell mångfald	9
Förskoleteamet	10
Statsbidraget minska barngruppernas storlek.....	10
Analys och bedömning av måluppfyllelse	10
Kunskap, utveckling och lärande	10
Systematiskt kvalitetsarbete – pedagogisk dokumentation	11
Förskollärarens uppdrag	11
Miljö och material	12
Normer och värden.....	12
Samverkan, inflytande och delaktighet.....	12
Prioriterade utvecklingsområden 2016/2017	13
Pedagogisk omsorg	14
Öppen förskola	14
Grundskola och fritidshem	15
Strukturella förutsättningar:	15
Kunskap, utveckling och lärande	16
Måluppfyllelse:.....	16
Ämnesprov:	18
Normer och värden.....	20
Grundskolan	20
Fritidshemmet.....	21
Samverkan, inflytande och delaktighet.....	21

Grundskolan	21
Fritidshemmet.....	22
Särskilda områden utifrån Skollagens skrivning:.....	23
Studie- och yrkesvägledare	23
Skolmåltider	23
Nyanlända.....	23
Analys.....	23
Grundskola	23
Fritidshemmet.....	25
Gymnasieskolan	25
Strukturella förutsättningar	25
Kunskap, utveckling och lärande	26
Måluppfyllelse:.....	26
Särskilda utvecklingsområden.....	28
Normer och värden Samverkan, inflytande och delaktighet	30
Komvux.....	32
Strukturella förutsättningar	32
Analys och bedömning av måluppfyllelse	33
Grundläggande nivå	33
<i>Tabell 1, betygsstatistik Grundläggande nivå 2015. Andelen godkända betyg i procent, skolans egna underlag.</i>	33
Gymnasial nivå.....	33
Utbildning i svenska för invandrare (SFI).....	34
Särskild utbildning för vuxna.....	35
Utvecklingsområden Komvux.....	35



Inledning

Barn och utbildningsnämndens uppdrag och syftet med utbildningen

Barn- och utbildningsförvaltningens verksamheter styrs av Skollagen, (2010:800) förordningar och läroplaner tillsammans med den kommunala styrningen. Verksamheten tar sin utgångspunkt i Skollagens (2010:800) skrivning i 1 kap. 4 §:

Utbildningen inom skolväsendet syftar till att barn och elever ska inhämta och utveckla kunskaper och värden. Den ska främja alla barns och elevers utveckling och lärande samt en livslång lust att lära. Utbildningen ska också förmedla och förankra respekt för de mänskliga rättigheterna och de grundläggande demokratiska värderingar som det svenska samhället vilar på.

I utbildningen ska hänsyn tas till barns och elevers olika behov. Barn och elever ska ges stöd och stimulans så att de utvecklas så långt som möjligt. En strävan ska vara att uppväga skillnader i barnens och elevernas förutsättningar att tillgodogöra sig utbildningen.

Utbildningen syftar också till att i samarbete med hemmen främja barns och elevers allsidiga personliga utveckling till aktiva, kreativa, kompetenta och ansvarskännande individer och medborgare.

Utbildningen ska vila på vetenskaplig grund och beprövad erfarenhet.

Det innebär att det övergripande målet för förvaltningens verksamhet är att alla barn- och elever ska nå målen, så som de formuleras i de nationella styrdokumenterna. Vidare ska alla elever utvecklas så långt det är möjligt, utifrån sina egna förutsättningar. I alla beslut som fattas, ska barnets bästa vara utgångspunkt, och det är utvecklingen mot dessa mål som förvaltningen mäter.

Skollagens (2010:800 4 kap 3§) krav på systematiskt kvalitetsarbete (SKA) innebär att huvudman, förskole- och skolenheter systematiskt och kontinuerligt följer upp verksamheten, analyserar resultaten i förhållande till de nationella målen och utifrån det planerar och utvecklar utbildningen.

Underlag och rutiner för att ta fram verksamhetsberättelsen

Verksamhetens resultat följs upp utifrån tre avstämningsstillfällen kopplade till verksamhetsplanens inriktningsområden. Inledningsvis tas resultaten fram och analyseras på respektive enhet, därefter i ledargruppen och sedan tillsammans till nämnden. Utifrån dessa analyser skapas de tre avstämningspunkterna som tagits fram för vårt systematiska kvalitetsarbete: Samverkan, inflytande och delaktighet, normer och värden samt kunskap, utveckling och lärande. Dessa områden analyseras och bedöms av tjänstemän och nämndledamöter i relation till vad forskning och beprövad erfarenhet lyfter fram som betydelsefullt. Utifrån de områden som analysen genererar, fattas beslut om utvecklingsinsatser till kommande års verksamhetsplaner både på huvudmann- och enhetsnivå. Det systematiska kvalitetsarbetet genererar också tre avstämningsrapporter som delges nämnden och som tillsammans utmynnar i verksamhetsplanen.

I år är första gången vi följer vår nya rutin, vilket innebär att vi endast har ett avstämningsstillfälle/1 rapport med. Från och med 2015/16 kommer vi att ha vårt nya system fullt utbyggt.

Förskola

Förskolan befinner sig på olika sätt i en brytningstid då gamla traditioner och sanningar om förskolan utmanas av förväntningar på ett annat pedagogiskt innehåll. Förskolan är det första steget i utbildningssystemet och kunskapsuppdraget har blivit tydligare. Det finns stora ambitioner från riksdag och regering att förskolan ska vara en plats som gör skillnad för barnens lärande. Mot denna bakgrund har det skett en förskjutning av förskolans uppdrag från en social omsorginriktad verksamhet (dagem) till en förskola med inriktning på kunskap, utbildning och lärande (förskola). Ett internationellt begrepp för att beskriva svensk förskola brukar vara ”edu-care”

Förskolans uppdrag innebär bland annat att skapa en verksamhet som är rolig, trygg och lärorik för alla barn där de har möjlighet att utveckla olika förmågor. Förskolans särart ska vara utgångspunkten i arbetet då lek och lärande är varandras förutsättningar. Flera forskningsrapporter visar att förskolans kvalitet är beroende av förskollärares/arbetslagets förmåga att skapa dialog med barnet. OECD- rapporter visar också att hög kompetens hos personalen har starkt samband med läranderesultatet hos barnen. I synnerhet är det personalens förmåga att skapa goda pedagogiska miljöer som gör skillnad för barnen (Skolinspektionens rapport 2012:7). Persson (2010) menar att

förskolan har positiva effekter för barns prestationer i skolan, särskild betydelse har förskolan för barn från resursfattiga familjer.

Strukturella förutsättningar

I denna verksamhetsberättelse är följande förutsättningar för förskolan är framlyfta:

- Andel barn i förskolan i åldern 1-5 år
- Andel inskrivna barn per årsarbetare i kommunal förskola
- Årsarbetare i förskolan med pedagogisk högskoleutbildning
- Tillgång till förskoleteam
- Tillgång på förskoleplatser
- Lokalernas utformning
- Barngrupperns sammansättning och storlek

Nedanstående diagram (diagram 1) visar andel barn som är inskrivna i förskolan i åldern 1-5 år i relation till länet och kommungruppen. I Västerviks kommun har 87 % av barnen i åldern 1-5 år en plats i förskolan. Detta nyckeltal är en parameter i Lärarförbundets rankning av bästa skolkommun, och placerar Västervik på plats 36 av 290. I Västerviks kommun väljer alltså flertalet föräldrar förskola till sina barn. Forskning (nationell och internationell) visar att förskolan har betydelse för barns lärande över tid, inom alla ämnen, om förskolan har en god kvalitet. Mot denna bakgrund är det viktigt att förskolorna erbjuder en pedagogisk verksamhet som tar sin utgångspunkt i läroplanen (Lpfö 98/10) och fokuserar kring trygghet, omsorg och lärande. Diagram 2 visar att 89,6 % av barnen i åldern 1-5 år är inskrivna i förskola och pedagogisk omsorg.

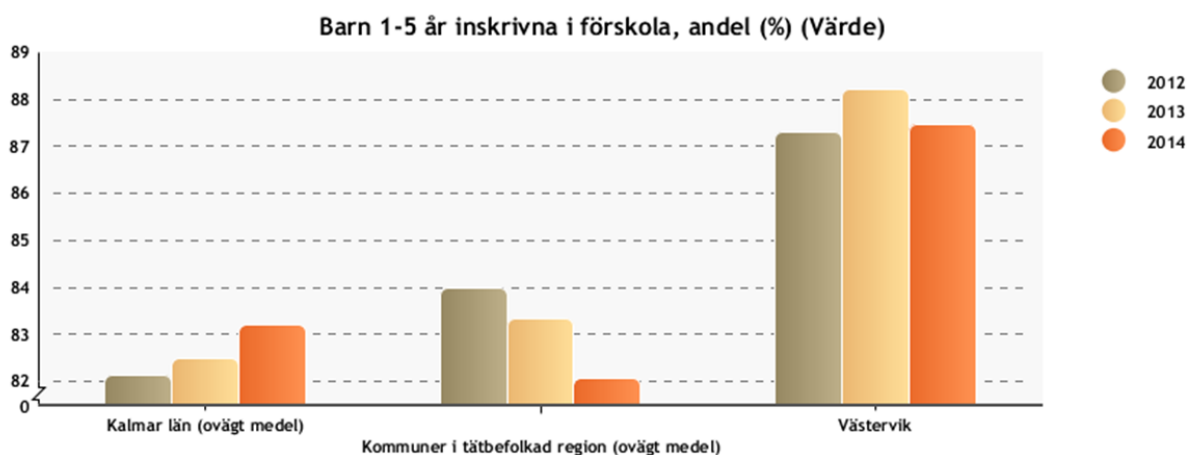


Diagram 1: Antal barn 1-5 år inskrivna i förskola dividerat med antal barn 1-5 år. Avser samtlig regi. Källa: Skolverket och SCB.

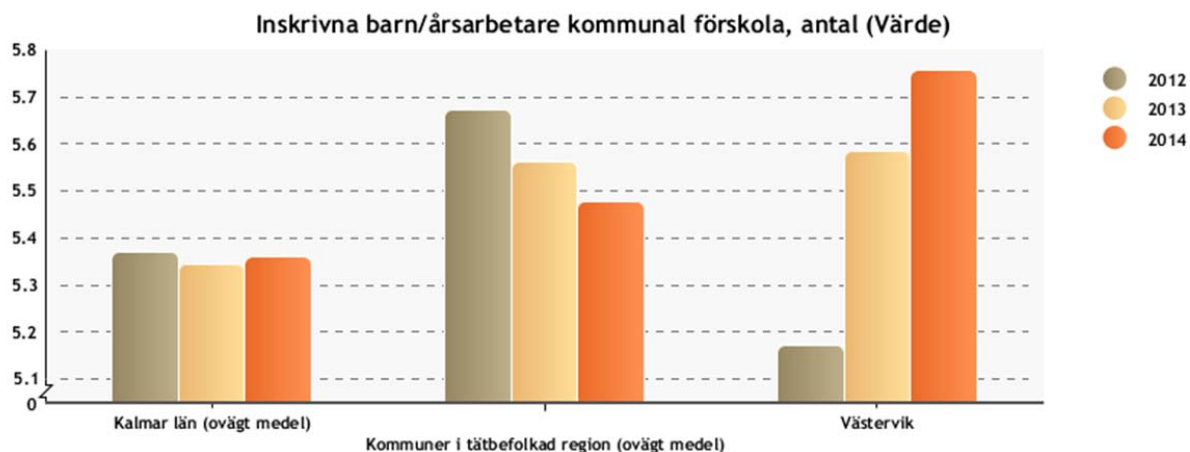


Diagram 2: Antal inskrivna i kommunal förskola dividerat med antal årsarbetare kommunal förskola. Anser egen regi. Källa: SCB och Skolverket

Från 2012 till 2014 har antalet barn per årsarbetare ökat med 0,6 barn per årsarbetare i kommunal förskola i Västerviks kommun. I jämförelse med kommungrupp framträder ett motsatt perspektiv, att antalet barn per årsarbetare istället har minskat. Preliminära siffror finns nu, via den återrapport som förvaltningen fått för granskning från SCB. Återrapporten visar att det per 15 okt 2015 är 5,4 barn per årsarbetare i förskolan, vilket preliminärt innebär en minskning med 0,4 barn per årsarbetare.

En trend som består är att barnen är längre dagar i förskolan än vad som varit fallet tidigare.

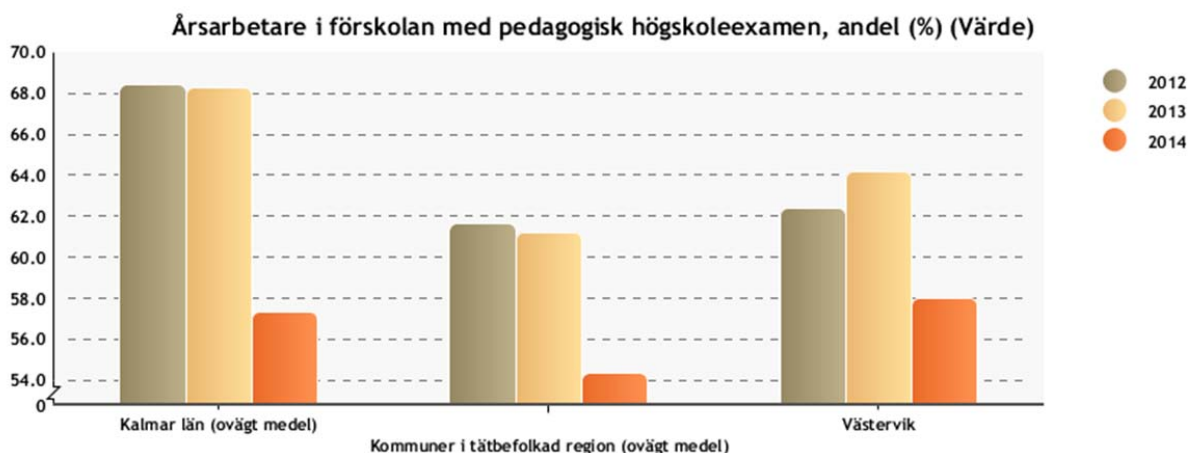


Diagram 3: Årsarbetare totalt med pedagogisk högskoleexamen (förskollärar-, fritidspedagog- respektive lärarutbildning) totalt som arbetar med barn i förskola dividerat med totalt antal årsarbetare i förskolan. Uppgiften anser läsår, mätt 15/10. Källa: SCB och Skolverket.

Andelen årsarbetare med pedagogisk högskoleutbildning har gått ned från 2013 då 64,2 % till 58,0 %. Ovanstående diagram synliggör att Västerviks kommun fortfarande har en högre andel högskoleutbildad personal än kommungruppen och länet. Det har varit svårare att rekrytera förskollärare det här läsåret (2014/2015) än tidigare och det finns också en variation mellan våra förskolor vad det gäller andel högskoleutbildad personal. Exempelvis kan nämnas att det är svårt att rekrytera förskollärare till Blankaholms förskola vilket innebär att förskollärare från Gunnebo förskola besöker förskolan i Blankaholm varje vecka för att ge handledning och för att ha pedagogiska diskussioner. Skollag och läroplan för förskolan ger förskolläraren ett särskilt ansvar för

undervisningen på förskolan samt för att utveckla den pedagogiska verksamheten med utgångspunkt i ett systematiskt kvalitetsarbete. Det är alltså en variation mellan kommunens förskolor beträffande antal högskoleutbildad personal per barn.

Av förskolechefernas systematiska kvalitetsarbete framkommer att det på många förskolor har varit en högre sjukfrånvaro än tidigare. Det skrivs även fram att det har varit svårt att hitta vikarier både för kortare och längre vikariat. Någon förskolechef har valt att anställa en ”vikariepool” på förskolan under viss tid. En relevant fråga att fundera vidare kring är om och hur detta påverkar förskolans kvalitet och förutsättningar för barnens lärande?

Kompetensutveckling

Olika kompetensutvecklingsinsatser som ex: kommunplacerat förskolelyft med fokus på systematiskt kvalitetsarbete och pedagogisk dokumentation (förskollärare och förskolechefer), studiebesök på förskolan Svanen i Norrköping, studiebesök på förskolor och Remida i Södertälje, föreläsning av Karin och Per Alnervik samt utbildning i anknytning.

Lokalernas utformning

Vi är glada över den nybyggda förskolan Solkullen och att byggnationen av Arabia nu är igång. Även Totebo har under hösten 2015 flyttat in i nya fräscha lokaler. Lokaler och utformning av inne- och utemiljö har betydelse för organisering av det pedagogiska arbetet. I Allmänna råd för förskolan (Skolverket, 2014) finns följande text:

”Det är viktigt att förskolans miljö är utformad så att den stödjer och underlättar det pedagogiska arbetet. För att personalen ska kunna arbeta i enlighet med förskolans uppdrag enligt skollagen och förskolans läroplan behöver inom- och utombusmiljön vara utformad så att det går att bedriva en varierad verksamhet anpassad till alla barn som deltar i verksamheten” (s.16).

Sammantaget kan det sägas att det finns en relativt stor variation kring hur lokalerna är utformade i kommunens förskolor. Förskolan finns också i äldre lokaler som byggdes i en tid då riktlinjerna för barngrupper såg annorlunda ut även det pedagogiska uppdraget var annorlunda. Med dagens storlekar på barngrupper och ett förtydligt pedagogiskt uppdrag blir flera av våra lokaler för förskolor mindre bra. Bland annat kan lokalerna vara svåra att överblicka och arbeta med förskolans pedagogiska uppdrag. Skolinspektionen, riktade vid sin tillsyn 2014 kritik mot förskolans lokaler utifrån förskolans pedagogiska uppdrag. Mot denna bakgrund inleds under senare delen av hösten 2015 en inventering av förskolornas lokaler som tar sin utgångspunkt i förskolans uppdrag.

PärLAN

PärLANs förskola har plats för fem barn och är en förskola för infektionskänsliga barn eller barn som av annan medicinsk anledning behöver vistas i mindre grupp. För närvarande är inte alla platser fyllda. Verksamheten är mer individanpassad utifrån enskilda barns behov. Pedagogerna försöker aktivt och medvetet ta tillvara på och ge barnen en allsidig stimulans i vardagliga situationer, och utifrån detta vidare arbeta med läroplanens alla mål.

Ugglan – kväll, helg och nattomsorg

Den 1 februari 2014 öppnades annan pedagogisk verksamhet på obekväma arbetstider och bedrevs som ett projekt. Eftersom projektet varit framgångsrikt och fyllt en funktion för många barn och föräldrar så beslutade barn- och utbildningsnämnden den 2015-02-03 att Ugglan, från och med 1 augusti 2015, skulle övergå från projekt till ordinarie verksamhet. Under läsåret 2015 har 30-35 barn i åldrarna 2-11 år haft en plats i verksamheten.

Erbjudande och tillgång på plats i förskola

Det är glädjande att det finns en ständig efterfrågan av plats i kommunens förskolor. Under vårterminen har efterfrågan av plats varit större i norra delen än vad som har varit möjlig att tillgodose, däremot har det funnits tillgång på plats i södra staden. Alla barn erbjuds dock plats inom loppet av fyra månader. De förskolor som tar emot asylsökande barn kräver en stor flexibilitet av både barn och pedagoger eftersom barnen ofta flyttar vidare med ganska kort varsel.

Förskolecheferna beskriver även den nya situationen där förskolorna tar emot barn som varit med om traumatiska upplevelser detta skapar ett behov av både ny kompetens och ökade resurser. För asylsökande barn i Västerviks centralort erbjuds nu barnen plats på förskolorna Snövit och Älvdansen eftersom de ligger nära asylboendet på Lysingsbadet. Ett arbete pågår med att se över möjligheten att ta emot barnen på ett bättre sätt genom att starta en försökverksamhet där förskolorna Snövit och Älvdansens samarbetar.

Barngruppernas storlek och sammansättning

Många förskolor har valt att dela in förskolans avdelningar utifrån barnens ålder som exempelvis 1-2 år 2-4 år och 3-5 år. Några förskolor har valt att organisera verksamheten i storarbetslag där barnen delas in i mindre grupper under dagen då man arbetar i olika projekt inomhus eller utomhus.

Barngrupperna sätts alltså främst samman med utgångspunkt i barns ålder. Förskolecheferna försöker att hålla ned antalet barn i de grupper där de yngsta barnen finns vilket leder till att barngrupper där de något äldre barnen finns, blir större. I många fall är det barnets ködatum som avgör var barnet placeras. Barngruppernas storlek och sammansättning är också ett område som Skolinspektionen identifierat som ett utvecklingsområde och en åtgärd är att lyfta fram området på ett tydligt sätt i enhetens systematiska kvalitetsarbete, så att huvudmannen får kännedom om detta.

Modersmål och kulturell mångfald

Förskolan ska medverka till att barn med annat modersmål än svenska får möjlighet att utveckla både det egna språket och sitt modersmål (8 kap 10 §, skollagen). Modersmålsstöd är inte språkundervisning utan ett stöd och ett komplement för modersmålets fortsatta utveckling.

Skolinspektionen riktade, vid tillsynen, kritik mot förskolornas arbete med modersmål och kulturell mångfald. Några förskolor har hög andel barn med annat modersmål än svenska medan andra förskolor inte har samma möjlighet att arbeta med kulturell mångfald.

För att öka pedagogers kompetens kring kulturell mångfald har några olika pedagogiska caféer genomförts. Exempelvis har pedagogiskt caféer hållits som handlat om den romska kulturen och språket samt den somaliska kulturen. En grupp bestående av samordnaren för modersmål, modersmåls lärare, förskolechefer och förskollärare har träffats vid några tillfällen och fört samtal kring hur modersmålsstödet i förskolan ska läggas upp samt hur förskolan kan arbeta på ett mångkulturellt sätt. Barn lär sig ett nytt språk genom att lyssna, öva och pröva med olika lekfulla former. Flera undersökningar visar (bland annat en brittisk undersökning från 2011 av Anderson och Chung) att kreativa uttrycksformer som dans, musik och drama stärker barns språkutveckling. En utbildningsdag för all personal i förskolan har hållits kring flerspråkighet och estetiska uttryck samt ett normkritiskt arbete.

En plan för mottagande av asylsökande och nyanlända barn är under framtagande.

Förskoleteamet

Det är förskolechef som med utgångspunkt i skollagen fattar beslut om ett barn har behov av särskilt stöd som ska ges i form av förskola. Förskolechefen fattar också beslut om särskilt stöd till barn som har plats i förskola. Då det finns behov av extra konsultation eller handledning kan förskolechef vända sig till centralt förskoleteam som består av en förskolepsykolog och en specialpedagog. Förskoleteamet kan stödja verksamheten med observationer av miljön och i vilken utsträckning den är anpassad efter barnens behov, ytterligare exempel på förskoleteamets arbete är att finnas med i nätverksmöten med övriga aktörer. Huvudinriktningen på förskoleteamets arbete är dock att arbeta hälsofrämjande och förebyggande.

Statsbidraget minska barngruppernas storlek

Ett nytt statsbidrag fanns att söka i början av hösten 2015. Bidraget ska användas till att förskolorna antingen minskar barngruppernas storlek eller undviker en planerad utökning av barngrupper. I Västerviks kommun ansökte fem förskolor om bidraget då de valt att inrätta en ny avdelning på förskolan. Förskolorna i Loftahammar, Gunnebo, Hjorted, Blackstad och Solkullens förskola blev beviljade bidraget.

Analys och bedömning av måluppfyllelse

Att mäta måluppfyllelsen i förskolan är speciellt, eftersom det inte finns några mål som barnen ska uppnå vid en viss ålder. Däremot finns det strävansmål för den pedagogiska verksamheten. Den genomgående innebörden i läroplanen, är att barns utveckling och lärande alltid ska ses i relation till de förutsättningar som förskolan bidrar med. Målen i läroplanen ska inte ses som skilda ifrån varandra, utan de ska förbindas med varandra, så att barnen lär sig i ett meningsfullt sammanhang. I den gemensamma analysen framkommer att förskolorna på olika sätt och i olika omfattning skapar förutsättningar för barnens utveckling och lärande. Mot denna bakgrund är olika utvecklingsområden identifierade, dessa områden presenteras nedan.

Kunskap, utveckling och lärande

Enligt uppdraget, som det formuleras i läroplanen ska förskolan bidra till barns lärande inom olika områden. Läroplanen bygger på att barns utveckling och lärande är *interaktivt och relationellt*, dvs. sker i samspel med omgivningen. Barn lär alltså i interaktion och kommunikation med omvärlden, mellan barn-barn, barn-vuxen, barn-miljö och i sammanhang som barn uppfattar som meningsfulla, främst i leken. Vi har gått från att betona barnets utveckling i centrum till att betona barnets lärande i kontexten. Detta medför att förskolans kvalitet ska bedömas utifrån ett relationellt och processinriktat perspektiv.

Målen i läroplanen anger riktningen på kvalitetsarbetet och det är med denna utgångspunkt som måluppfyllelsen ska bedömas. Målen ska integreras i det pedagogiska arbetet, de är alltså inbördes beroende och kan inte betraktas som separerade från varandra. De ämnesområden som förskolan ska arbeta med ska alltså förbindas till varandra i fördjupande projekt, så att barnens lärande expanderar. För detta behöver förskolan kreativa och flexibla miljöer där det finns mycket att upptäcka och undersöka, skapa och konstruera på många olika sätt, som också ger barnen något att språka om. Pedagogisk dokumentation är ett verktyg där barnens förändrade kunnande kan följas över tid i relation till de förutsättningar som verksamheten erbjuder. I analysen av kunskap, utveckling och lärande framkommer att förskolan behöver synliggöra och förtydliga *HUR* arbetet sker med läroplanens olika mål, så att det i högre utsträckning går att göra en mera träffsäker bedömning av måluppfyllelse.

Spännvidden mellan pedagogers syn på lärande och kunskap är stor och skiljer sig mellan arbetslag, enskild personal och olika situationer, detta är fallet både nationellt men liknande variation finns också i Västerviks kommun. Kontrasterna verkar sträcka sig mellan att se barnet som någon som ska ta emot kunskap från vuxna till att se barnet som en individ med resurser, vars egna upptäckter och kunskapsinhämtande vuxna stödjer. Ovan nämnda synsätt får en avgörande betydelse för hur verksamheten i förskolan utformas. Mycket spännande arbete sker i kommunens förskolor som på olika sätt bidrar till barns lärande. Förskolans resultat visar att många förskolor är inne i olika förändringsprocesser som handlar om att skapa en verksamhet som inrymmer såväl omsorg och trygghet som utveckling och lustfyllt lärande. Pedagogerna är duktiga på anknytning och att skapa goda relationer till barn och föräldrar med ett stort fokus på trygghet. I vår analys framkommer att förskolorna arbetar med läroplanens olika mål och att pedagogerna till stora delar skapar förutsättningar för barns lärande men det sker med olika utgångspunkter samt med skiftande fokus kring barns inflytande och delaktighet.

I arbetet med att utbildningen ska vila på vetenskaplig grund har flera förskolechefer valt att göra fördjupningar tillsammans med pedagogerna genom att läsa gemensam litteratur som sedan kopplas till den pedagogiska praktiken. Många förskolechefer organiserar för gemensamma mötesplatser så att organisationen på ett bättre sätt stödjer ett kollegialt arbete och utvecklingen av pedagogisk dokumentation. Ett annat utvecklingsområde som är centralt i många av kommunens förskolor är arbetet med att utveckla förskolornas miljöer för lärande.

Systematiskt kvalitetsarbete – pedagogisk dokumentation

I den gemensamma analysen framkommer det att pedagogisk dokumentation fortfarande är en stor fråga på många förskolor. Många förskolor söker och prövar olika former och system för att dokumentera kontinuerligt och systematiskt. Förskolecheferna arbetar på olika sätt med att organisera för gemensamma mötesplatser där det blir möjligt för kollegialt lärande, detta är nödvändigt eftersom pedagogisk dokumentation bygger på gemensamma reflektioner. Tillsammans görs bedömningen att dokumentationerna behöver utvecklas, för att på ett bättre sätt, kunna utgöra en bedömning av måluppfyllelse, alltså en bedömning av de förutsättningar förskolorna skapat för barnens lärande. Dokumentationerna beskriver görande och inte så mycket av de processer som pågår. I den pedagogiska dokumentationen fyller IPads och projektorer en stor funktion.

Förskollärarens uppdrag

En annan del av analysen synliggör ett utvecklingsområde som handlar om förskolläraren och uppdraget som skollag och läroplan skriver fram. En del handlar om att utveckla ett gemensamt yrkesspråk. Förskollärarna arbetar, precis som andra yrkesgrupper, utifrån sin förståelse av uppdraget vilket leder fram till att förskolorna utvecklas utifrån olika förståelser av uppdraget. Detta kan förklaras med att olika teoretiska ramverk legat till grund för förskollärarytbildningen.

Det är numera förskolläraren som är ansvarig för undervisningen i förskolan och ska iscensätta lärandesituationer tillsammans med barnen samt att förskolan ska vila på en vetenskaplig grund. I dialog med förskolecheferna tydliggörs behovet av att arbeta vidare med de uppdrag som riksdag och regering gett till förskollärare respektive arbetslag i förskolan. Förskolecheferna ser att detta är frågor som behöver lyftas så att en samsyn utvecklas.

De möjligheter som pedagogerna skapar för barns lärande måste också ses i ljuset av de strukturella förutsättningar som finns för verksamheten. I inledning av kapitlet som handlar om förskolan lyfts tre olika sådana strukturella förutsättningar fram. Vi har en högre andel barn i våra förskolor än kommungrupp och län vilket innebär goda förutsättningar för barns lärande över tid. Ett annat

perspektiv som står i relation till barns lärande och pedagogernas arbetsmiljö är att antalet barn per årsarbetare har ökat under senare år, glädjande är dock att preliminära siffror från SCB visar att siffrorna nu vänder nedåt. Ytterligare en utmaning som gäller yrkesgruppen förskollärare är att antalet förskollärare i förskolan har minskat något. Vi vet också att det under det gångna läsåret har varit svårt att rekrytera behöriga förskollärare.

Miljö och material

Ett stort arbete pågår på många förskolor som handlar om att utveckla miljöer för lärande på våra förskolor. Att tänka kring organisation av en dag på förskolan, och hur man kan arbeta tillsammans med barnen i mindre grupper och i olika projekt. De projekt som pågår på förskolan ska också tydliggöras i utformningen av miljöer där barnen kan fortsätta att utforska. I detta arbete börjar också många förskolor att arbeta med lärplattor och projektorer.

Det finns en strävan att starta ett kreativt återanvändningscenter där tanken är att, i nära samarbete med lokala företag på orten, samla in rest- och spillmaterial som barnen fritt kan experimentera, utforska och skapa med. Tanken är att detta också kan utvecklas till en mötesplats för pedagoger, för att ha workshops och annan fortbildning. Önskvärt är att ha en ateljérista och en pedagogista knuten till verksamheten.

Ytterligare ett utvecklingsområde som handlar om miljö och material är att förskolorna behöver inventera sitt material med utgångspunkt i att arbeta kemikaliesmart. Ovanstående perspektiv är också av stor vikt att täcka in om arbetet med ett återanvändningscenter blir verklighet.

Normer och värden

Varje förskolechef ansvarar för att skriva en likabehandlingsplan och en plan mot kränkande behandling på sin enhet. Under året kommer dessa att vara i fokus utifrån den kritik kommunen fått från Skolinspektionen. Kritiken handlade om hur planerna är utformade och inte om arbetet som bedrivs på enheterna, då man ser att detta generellt håller god kvalitet. Det är alltså våra planer och rutinen för att anmäla till huvudmannen som är i fokus för barn- och utbildningskontorets uppföljning. Enligt allmänna råd för arbetet mot diskriminering och kränkande behandling (2014) ska all personal och alla elever, barn och vårdnadshavare aktivt informeras om planerna och deras innehåll. De ska också finnas tillgängliga för alla.

Arbetet med att skapa en trygg miljö som stämmer överens med den värdegrund som förskolan ska vila på, omfattar bland annat arbetet med att förebygga kränkningar – och att direkt agera om det skulle ske.

Samverkan, inflytande och delaktighet

Alla förskolor har olika forum för samverkan tillsammans med föräldrarepresentanter. Alla förskolor har föräldramöte med olika innehåll. Utvecklingssamtal genomförs en gång per läsår enligt de krav som finns i skollagen. Förskolorna erbjuder utöver lagkravet ytterligare ett utvecklingssamtal om föräldrar vill ha det.

År 2015 genomfördes en komprimerad föräldraenkät i förskolan. En mer omfattande enkät genomförs vartannat år, vilket var fallet 2014. Svarsfrekvensen var väldigt låg i 2015 års enkät och därför kan inga slutsatser dras. Tendensen från föregående års enkät håller dock i sig, föräldrarna är fortsatt nöjda med förskolans kvalitet.

Prioriterade utvecklingsområden 2016/2017

- Alla förskolor ska ha välfungerande system för att dokumentera och utveckla verksamheten. Detta kan ske genom pedagogisk dokumentation (uppföljning, utvärdering och utveckling). Genom att utveckla den pedagogiska dokumentationen kommer verksamheten och det den erbjuder barnen att synliggöras. Dokumentationen kommer på ett tydligare sätt visa hur förskolan arbetar med läroplanens alla mål för barns utveckling och lärande, samt hur detta syns i miljöerna. Dokumentationen kan även användas som underlag i utvecklingssamtal, vilket borde leda fram till en större delaktighet och kunskap om förskolans uppdrag för föräldrarna. Här kan med fördel digitala verktyg användas.
- Förskolläraarnas uppdrag behöver fokuseras för en fortsatt utveckling av förskolornas pedagogiska arbete liksom arbetet med att förskolan ska vila på en vetenskaplig grund. Förskollärarna ska vara en pedagogisk motor på förskolan och ansvara för utvecklingen och fördjupningen av arbetet. Arbetslaget har också ett ansvar för att det pedagogiska arbetet utvecklas, en samsyn kring de olika uppdragen behöver fortsätta utvecklas.
- Fortsatt arbete med att skapa goda förutsättningar för asylsökande och nyanlända barn i förskolan. I förskolans verksamhet synliggörs flerspråkighet och kulturell mångfald i pedagogisk dokumentation, genom bilder, material, skriftspråk, musik, böcker, dans, konst, digitala verktyg etc. Ett arbete pågår med att ta fram en plan för mottagande i förskolan.
- Arbetet med att motverka kränkningar och främja likabehandling följs lokalt och centralt.
- Inventera förskolans lokaler med fokus på det pedagogiska uppdraget.
- Miljö och material i förskolan. Det finns en strävan att starta ett kreativt återanvändningscenter där tanken är att, i nära samarbete med lokala företag på orten, samla in rest- och spillmaterial som barnen fritt kan experimentera, utforska och skapa med. Tanken är att detta också kan utvecklas till en mötesplats för pedagoger, för att ha workshops och annan fortbildning. Önskvärt är att ha en ateljérista och en pedagogista knuten till verksamheten. Ytterligare ett utvecklingsområde som handlar om miljö och material är att förskolorna behöver inventera sitt material med utgångspunkt i att arbeta kemikaliesmart. Ovanstående perspektiv är också av stor vikt att täcka in om arbetet med ett återanvändningscenter blir verklighet.
- Strategisk rekrytering.

Pedagogisk omsorg

I Västerviks kommun erbjuds föräldrar möjlighet att välja pedagogisk omsorg i form av familjedaghem för barn i åldern 1-5 år. Det finns fem familjedaghem med geografisk spridning i staden. Varje anställd har haft mellan fyra till sju barn och sammanlagt så går det i snitt 26 barn i denna form av pedagogisk omsorg. Verksamheten bedrivs huvudsakligen i hemmet men här sker också planerade gruppaktiviteter både utomhus och inomhus i gemensamma lokaler. Vid dessa gemensamma tillfällen får barnen möjlighet att träffa andra jämnåriga barn, samt att vara i en större grupp. Förskolans läroplan är vägledande för pedagogisk omsorg och alla barn ska ges förutsättningar att utvecklas och lära.

Inom pedagogisk omsorg är den vuxnes egen förmåga att samtala med barnen, vara nyfikna och kreativa grundläggande för måluppfyllelsen. Förskolechefen gör bedömningen att måluppfyllelsen för verksamheten är god.

Öppen förskola

Öppna förskolorna Liten och Stor i Västervik, och Guldkornet i Gamleby är en del av Familjecentralerna i Västervik, det finns även en öppen förskola i Edsbruk. Verksamheten vänder sig främst till föräldrar som är föräldralediga. Familjecentralernas öppna förskolor bedriver en verksamhet som är generell, tidigt förebyggande och stödjande samt riktar sig till föräldrar och barn. Som sådan har den en unik potential som arena i samhällets arbete för jämlik hälsa och social hållbarhet.

Öppna förskolan erbjuder en generell hälsofrämjande miljö och verksamhet för alla, fångar upp utsatthet och slussar vidare till rätt stöd. Verksamheten erbjuder riktade grupper för olika behov, ex. liten föräldragrupp för föräldrar som behöver extra stöd, babymassage, och tvillingträffar. Pedagogerna arbetar för att varje besökare, både barn och förälder på öppna förskolan, ska känna sig sedd, välkommen och trygg. De lyssnar in besökare, ge råd och stöd i föräldrarollen och bekräftar föräldrar i att de duger. Öppna förskolan fungerar också som nätverksbyggare, att stödja föräldrar i att träffa varandra även utanför öppna förskolans verksamhet.

Ett av målen för öppna förskolorna är att få alla besökare att känna sig delaktiga i gemenskapen. För att nå detta mål har verksamheterna erbjudit aktiviteter i olika miljöer. Våren 2015 har pedagogerna upplevt att det varit en starkare vi-känsla, samt att nya föräldrar har lättare kommit in i verksamheten.

På Öppna förskolan Liten och Stor har besöksstatistiken varit positiv, medan en av utmaningarna framåt blir att marknadsföra Guldkornets verksamhet i Gamleby – så att fler besökare hittar dit. I Edsbruk finns det också en positiv besöksstatistik. Här har öppna förskolan öppet en förmiddag per vecka. Öppna förskolan i Edsbruk har bedrivits i ett samarbete mellan svenska kyrkan och kommunen då verksamheten har funnit i Svenska kyrkans lokaler. Från och med den 1 december 2015 har dock fastigheten bytt ägare vilket innebär att verksamheten behöver flytta till andra lokaler.

Grundskola och fritidshem

Strukturella förutsättningar:

Då komplett nationell statistik för 2015 vad gäller strukturella förutsättningar ännu inte är publicerad har vi valt att använda Lärarförbundets ranking för 2015 som en del i vår verksamhetsberättelse. Här kan vi se att den kommunala grundskolan i Västervik tillhör de 25 % som ligger bäst till bland Sveriges kommuner. Eleverna i årskurs 9 har förbättrat sitt meritvärde över tid vilket är glädjande. Eleverna når i högre utsträckning målen i årskurs 9, dock kan vi se att klyftan mellan flickor och pojkar ökar.

Resurserna till grundskolan har minskat över tid i jämförelse med andra kommuner. På 4 år har vi rasat 124 placeringar bland Sveriges kommuner vad det gäller resursfördelning. Det är något som kan vara orsak till att sjukfrånvaron ökat och vi ser i statistiken att andelen friska lärare minskat i kommunen över tid. Ytterligare en aspekt utifrån statistiken, är att vi har allt svårare att rekrytera behöriga lärare. Vår rekryteringsstrategi är en viktig åtgärd för att locka hit fler behöriga och kompetenta lärare.

Särskoleeleverna är i hög grad individintegrerade på våra skolor. På Fågelbäret finns en klass med särskoleelever som läser vissa ämnen tillsammans med en klass på skolan. På Fågelbäret finns också träningskolan som har ca 15 tal elever i sin verksamhet.

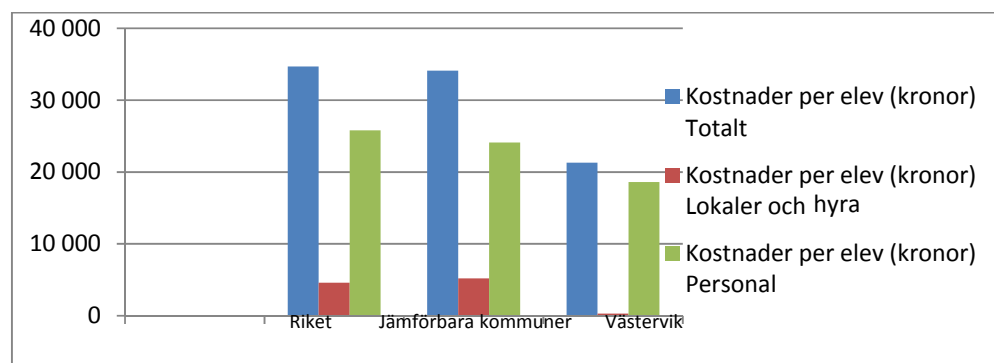
I arbetet med att alla elever ska utvecklas så långt det är möjligt har rektor tillgång till specialistkompetens som kan avropas från centralt stödteam. Här finns bland annat skolsköterskor, skolpsykologer som ingår i skolornas elevhälsoteam men också logopeder och ett mobilt team att tillgå. Rektor kan få stöd från enheten vid behov genom kontakt med elevhälsochefen.

För våra nyanlända elever finns modersmållärare och lärare i studiehandledning att tillgå. Vi kan i dagsläget erbjuda alla språk utom 2, här pågår en ständig rekryteringsprocess för att alla barn ska få tillgång till modersmål och studiehandledning.

Resurserna till fritidshemmet är låga jämfört både med kommungruppen och med riket. Kostnaden för personal och inventarier har minskat och vi ser att verksamheten är ansträngd. Under 2015 infördes ett nytt resursfördelningssystem där fritidshemmets ersättning ligger kvar på samma nivå och resurserna för fritidsklubb minskade med 40 %.

Bästa skolkommun	2012	2013	2014	2015	Förändring 2012-2015	Förändring 2014-2015
Placering	142	93	54	56	86	-2
Resurser	54	158	129	178	-124	-49
Utbildade lärare (viktad dubbelt)	172	142	86	89	83	-3
Lärartäthet (viktad dubbelt)	14	30	75	80	-66	-5
Friska lärare	117	97	33	121	-4	-88
Lön	276	278	280	264	12	16
Avtalspart	52	179	136	98	-46	38
Meritvärde år 9	187	86	69	56	131	13
Meritvärde år 9 - Likvärdighetsindex	201	83	85	60	141	25
Andel godkända år 9	177	102	123	111	66	12
Andel godkända år 9 - Likvärdighetsindex	192	96	109	141	51	-32
Totalpoäng	2248	2022	1817	1800	448	17

Läraryrskommitténs "Bästa skolkommun 2015"



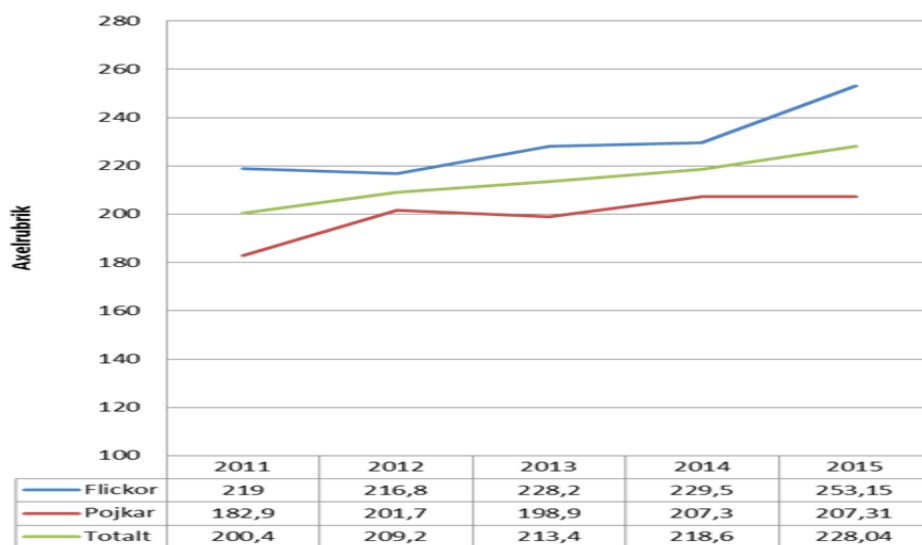
Kostnader för elever i fritidsbemanningen. Källa Siris, avser år 2014

Kunskap, utveckling och lärande

Måluppfyllelse:

Eleverna i årskurs 9 har förbättrat sitt meritvärde över tid vilket är glädjande. Eleverna når i högre utsträckning målen i årskurs 9, dock kan vi se att klyftan mellan flickor och pojkar ökar.

Vår statistik för alla ämnen i alla årskurser visar att vi inte differentierar elevernas måluppfyllelse i de olika ämnena i årskurs 1-5. De allra flesta elever når målen i lärarnas bedömning, väldigt få elever bedöms nå målen väl eller i låg grad. De allra flesta eleverna når målen i alla ämnen i åk 1, svenska undantaget. I engelskan når i princip alla eleverna målen på lågstadiet. Från årskurs 4 ökar dock differentieringen i bedömningen av måluppfyllelsen och vi kan se att eleverna når målen i olika hög grad. Generellt ser vi att måluppfyllelsen i alla ämnen sjunker från årskurs 4.



Meritvärde över tid åk 9, Västerviks kommun, källa Siris.

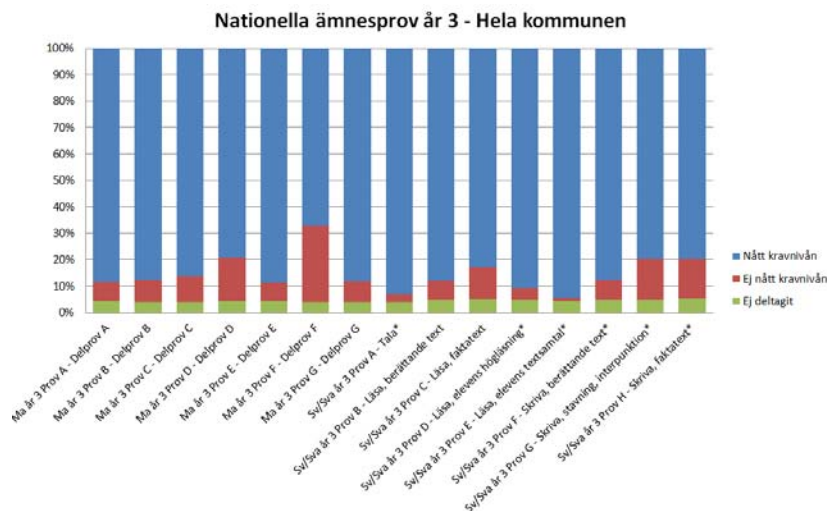
	2012	2013	2014	2015	
Åk 6					
∨ Elever i åk. 6 som uppnått kunskapskraven i alla ämnen, lägeskommun, andel (%)	.il	≈	i	79.3	
∧ Elever i åk 6 med lägst betyget E i svenska, lägeskommun, andel (%)	.il	≈	i	95.8 95.4 96.3	
Elever i åk 6 med lägst betyget E i svenska, fristående skolor, andel (%)	⊙	.il	≈	i	100.0 100.0 100.0
Elever i åk 6 med lägst betyget E i svenska, kommunala skolor, andel (%)	⊙	.il	≈	i	97.2 93.2 96.6
∧ Elever i åk 6 med lägst betyget E i engelska, lägeskommun, andel (%)	.il	≈	i	92.7 91.9 91.5	
Elever i åk 6 med lägst betyget E i engelska, fristående skolor, andel (%)	⊙	.il	≈	i	100.0 100.0 77.3
Elever i åk 6 med lägst betyget E i engelska, kommunala skolor, andel (%)	⊙	.il	≈	i	94.5 89.0 92.4
∧ Elever i åk 6 med lägst betyget E i matematik, lägeskommun, andel (%)	.il	≈	i	89.5 90.8 91.5	
Elever i åk 6 med lägst betyget E i matematik, fristående skolor, andel (%)	⊙	.il	≈	i	100.0 100.0 77.3
Elever i åk 6 med lägst betyget E i matematik, kommunala skolor, andel (%)	⊙	.il	≈	i	95.6 90.5 92.4

Målepåföljelse i årskurs 6, Kolada Jämföraren

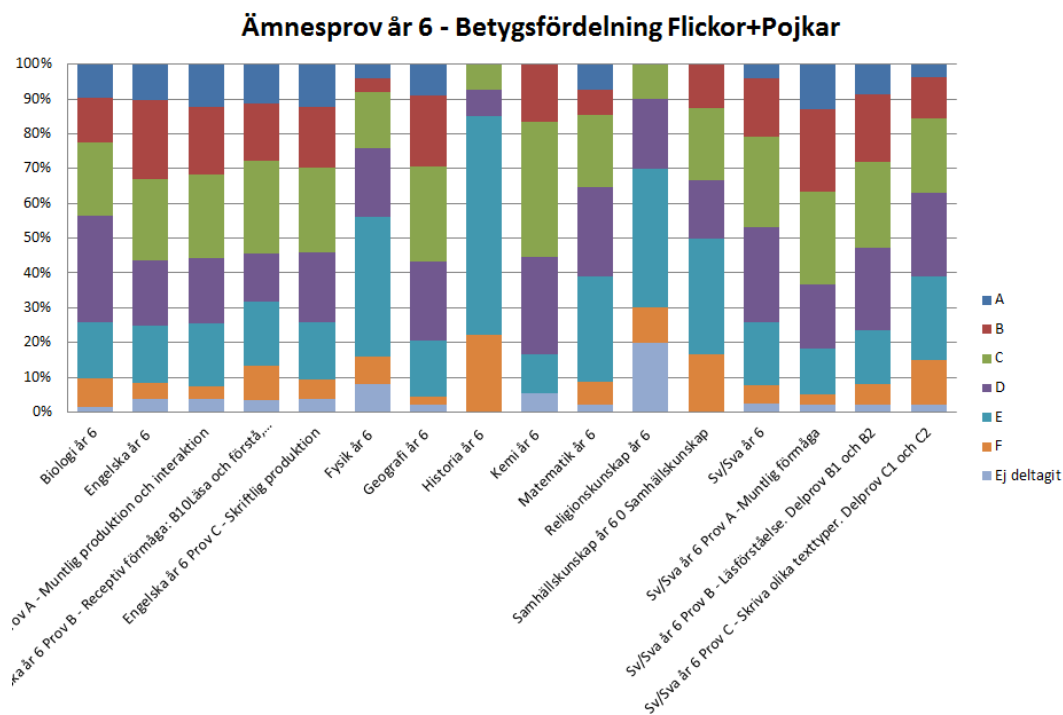
Andelen elever som får lägst E i betyg i svenska, engelska och matematik har ökat över tid.

Ämnesprov:

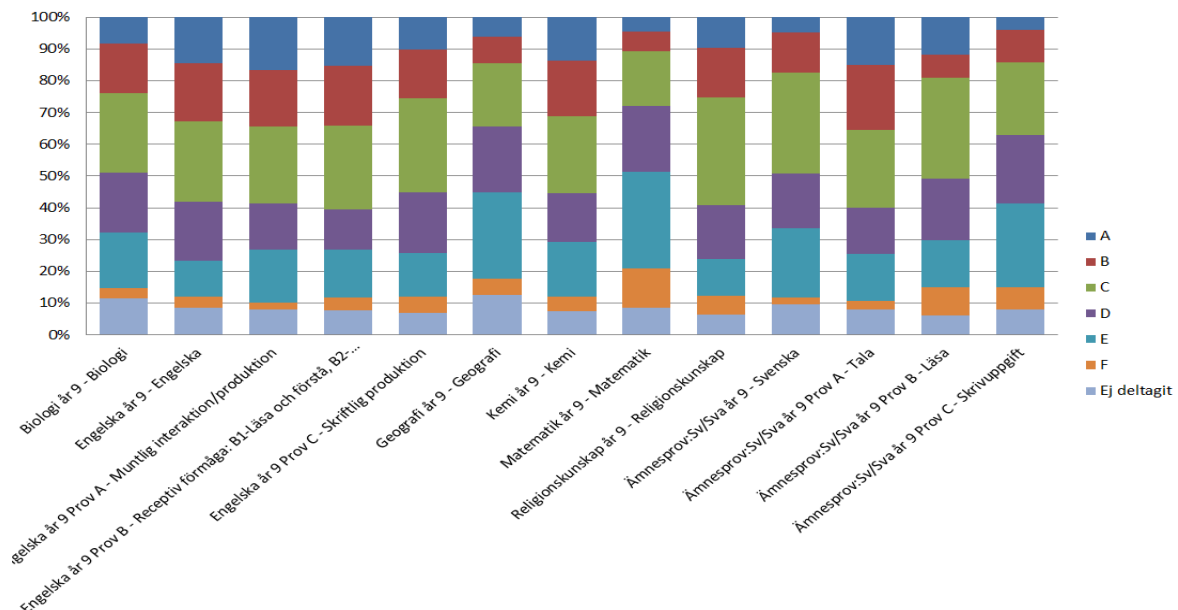
I årskurs tre har eleverna svårast för delproven att läsa faktatexter och stavning/interpunktion i svenska och svenska som andraspråk. I matematik är delprovet som handlar om skriftliga räknemetoder svårast.



Ämnesproven i åk 6 och 9 visar att pojkarna når högre resultat än flickorna i engelska i delproven tala och läsa/lyssna. Flickorna har dock något bättre resultat i den skriftliga delen. Trots att pojkarna når de högre betygsstegen i högre utsträckning i flera av delproven får flickorna de högre betygen. Att skriva är det som är svårast för våra elever på de nationella proven, vi ser också att matematiken är ett ämne där många av eleverna har svårigheter.



Ämnesprov åk 9, Betygsfördelning, Flickor+pojkar



I de praktisk-estetiska ämnena i åk 9 i bild, musik och slöjd får flickorna de höga betygen, pojkarna får de lägre betygen. Nästan hälften av alla elever har hoppat av sitt språkval i åk 9, detta innebär att de eleverna har ett ämne mindre när meritvärdet ska räknas fram. Många av de elever som inte fullföljer sitt språkval är pojkar. I teknikämnet får eleverna låga betyg generellt. I modersmål når alla elever minst E.

När man jämför ämnesprovets resultat med betygen i årskurs 6 och 9 får flickorna högre betyg än pojkarna. I de ämnen där vi inte har ämnesprov är resultatet detsamma, flickorna når oftare de högre betygsstegen än pojkarna. Det här är något vi samtalar om i ledargruppen och något som alla rektorer tänker vidare kring tillsammans med sina medarbetare på respektive skola.

Sär- och träningskolans elever når kunskapskraven utifrån respektive läroplan. Inga föräldrar till elever på särskolan valde i år att deras barn skulle få betyg varför statistik saknas.

För elever i behov av särskilt stöd finns centralt stödteam som en resurs för skolornas arbete med att hitta vägen till alla elevers lärande. En utmaning är att differentiera undervisningen efter de behov som finns i varje klass, på varje skola och här kan de specialistkompetenser som finns avropas.

Under året har ett antal dialogmöten med fritidspedagogerna tjänstemän på barn- och utbildningskontoret genomförts för att samtala frågor som rör fritidshemmet. Samtalen visar att eleverna trivs. De får lära sig nya saker och de upplever i hög utsträckning att verksamheten är bra. De upplever att de får vara med och påverka innehållet och att de vuxna lyssnar på dem. Ju äldre eleverna blir, desto färre av dem fortsätter på fritidshemmet.

I enkätsvaren och i verksamhetens beskrivning ser vi att samverkan mellan skola och fritidshem är svår att få till av flera olika orsaker. Det här var också något som också Skolinspektionen lyfte vid den regelbundna tillsynen 2014.

De elever vars föräldrar valt annan pedagogisk verksamhet är utifrån förskolechefernas bedömning nöjda med verksamheten. Även eleverna är nöjda med verksamheten och fler elever går i annan pedagogisk verksamhet idag jämfört med tidigare år.

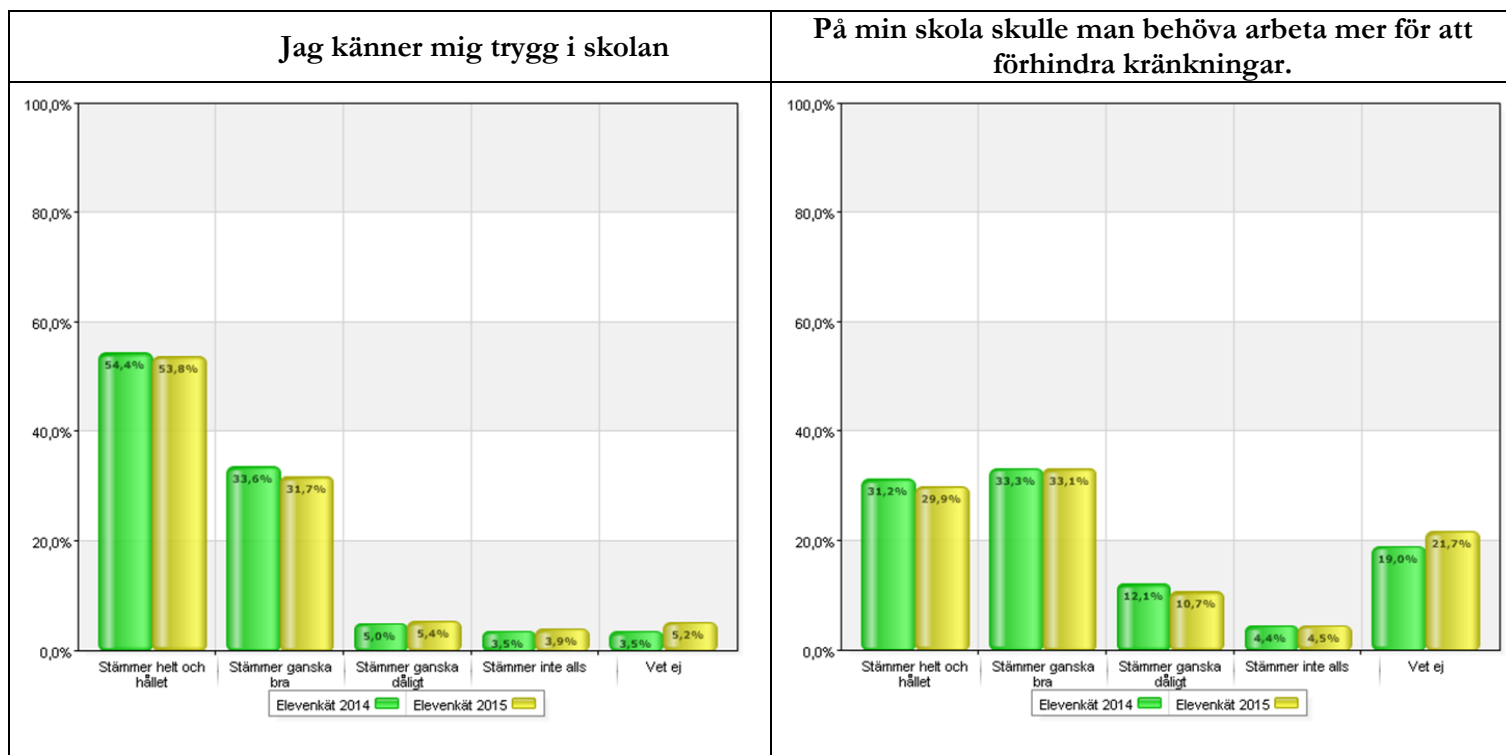
Normer och värden

Grundskolan

De enkäter vi genomfört under året visar att föräldrarna är nöjda med våra verksamheter. Värdena är stabila över tid och när man jämför elevernas uppfattning av sin skola med föräldrarnas, upplever eleverna att studieron är bättre än föräldrarna. Eleverna upplever att skolan gör dem nyfikna att lära, att de känner stimulans och får utmaningar i lägre utsträckning ju äldre de blir. Föräldrarnas ger dock dessa områden högre värden. Elever och föräldrar upplever att pedagogerna har höga förväntningar på dem, och att de förväntar sig att alla ska lyckas.

Eleverna upplever att vi skulle kunna göra mer för att förhindra kränkningar på våra skolor. De känner sig i hög utsträckning trygga och föräldrarnas bild är densamma. Det finns dock anledning att fortsätta arbetet med att motverka och förbygga kränkningar på våra enheter.

På sär- och träningskolan är relationen mellan elever och pedagoger god. Relationen eleverna emellan är också god men ibland kan incidenter inträffa. Elevhälsan för ett intensivt arbete med att främja och förebygga samt undanröja hinder för elevernas lärande. I mötet med eleverna är strävan att fokusera hur vi kan möta varje elev ur ett organisations-, grupp- och individperspektiv. Under 2015 har en ny likabehandlingsplan upprättats.



Vårt arbete med att uppmärksamma kränkningar och anmäla dessa till huvudmannen fungerar allt bättre och huvudmannen får i högre grad kännedom om dessa och kan finnas med i arbetet mot att förebygga och förhindra uppkomsten. Kränkningarna är främst verbala och de allra flesta löses på skolan. I ett fåtal fall har huvudmannen bidragit i arbetet på enheterna.

Fritidshemmet

Vår enkät visar att de yngre eleverna upplever att tjejer och killar är lika mycket värda och att de är trygga på fritids. De har kompisar och vågar säga vad de tycker till både vuxna och barn.

De anmälningar om kränkningar som kommer in till huvudmannen är få och handlar i hög grad om verbala kränkningar som oftast löses fort på fritidshemmen.

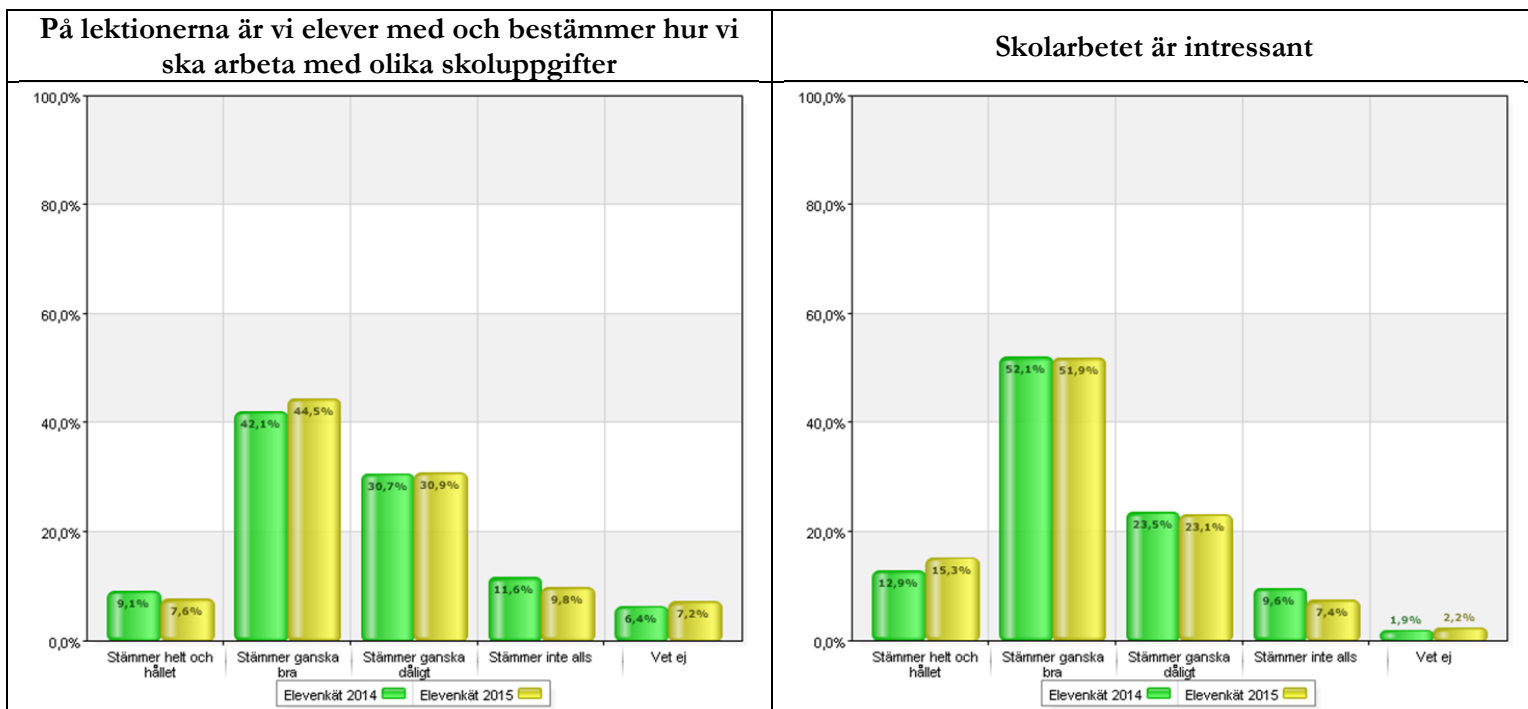
De äldre eleverna ger även de en positiv bild av sin fritidshemstid. Det som sticker ut bland deras enkätsvar är att de i lägre utsträckning upplever att de kan få lugn och ro på fritids.

Föräldrarna upplever att arbetet med normer och värden fungerar bra på fritids. Det som flera föräldrar upplever som negativt är hur lokalerna är utformade och att en del skolgårdar inte bjuder in till utomhusaktiviteter.

Samverkan, inflytande och delaktighet

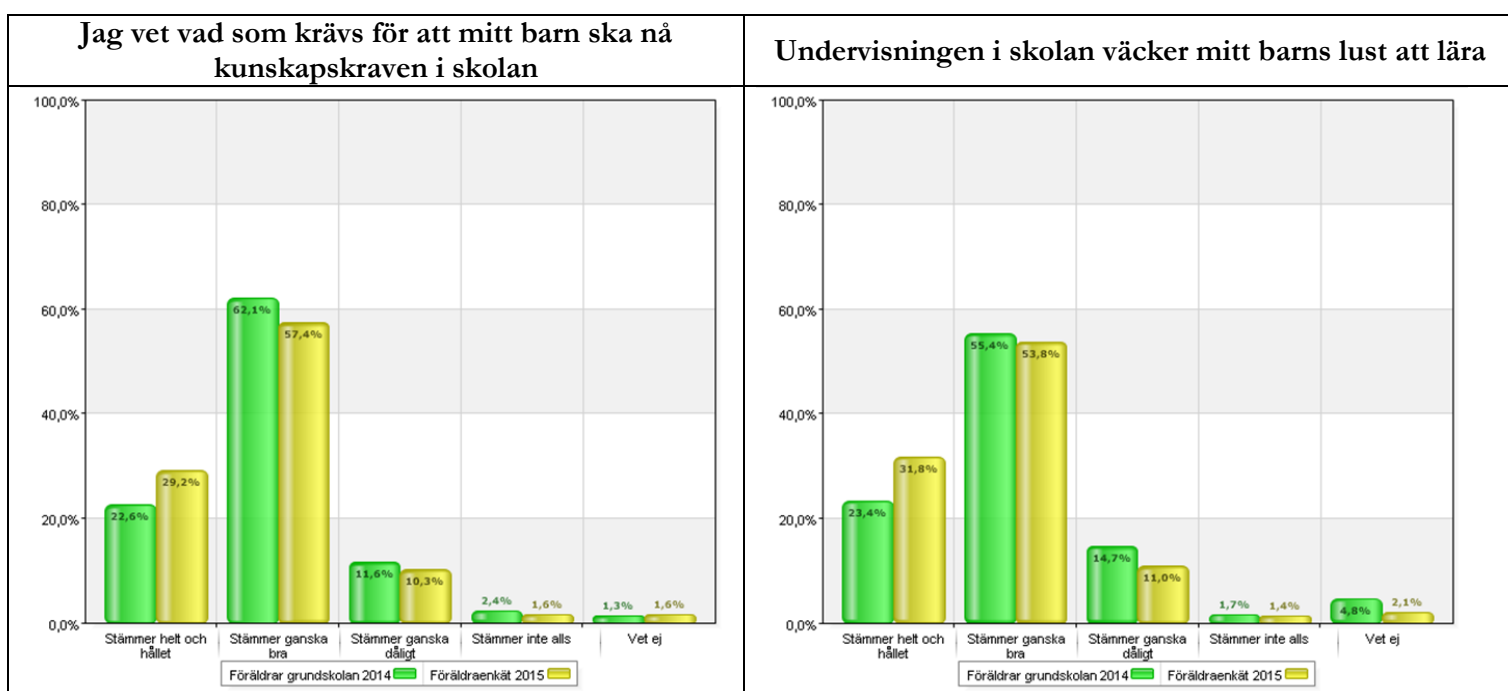
Grundskolan

Eleverna upplever inte att de får vara med och påverka undervisningens upplägg, genomförande eller hur man redovisar sina kunskaper i så hög utsträckning som de skulle önska. De tycker inte heller att de får påverka sin skolmiljö i så hög utsträckning men de upplever att lärarna lyssnar på deras åsikter.



Vårdnadshavarna upplever att de inte kan påverka eller vara delaktiga/ha inflytande i så hög grad som de skulle önska. De skulle framför allt vilja ha ett större inflytande innan beslut om viktiga frågor om verksamheten beslutas, t ex vid organisations- eller lokalförändringar.

De upplever att de i hög utsträckning vet vad som krävs av deras barn för att nå målen och att lärarna väcker deras barns lust till lärande.



På tjänstemannanivå har lärarna i förskoleklass lyft svårigheten med övergångar förskola – förskoleklass vilket är ett utvecklingsområde som påbörjats med tanke på den nya läroplanstext som är under utarbetande.

Fritidshemmet

Utifrån de enkätsvar vi har fått in upplever en ganska stor andel av eleverna att de inte får vara med och påverka så mycket som de skulle vilja på fritids. Nästan hälften av de yngre eleverna säger att de inte kan få hjälp med läxorna på fritids, vad detta beror på behöver vi fråga eleverna när vi är på verksamhetsbesök. Har de läxor de skulle vilja göra, finns det något beslut på skolan att man inte gör läxor på fritids eller beror det på något annat? Det här är något vi behöver samtala om med fritidspedagogerna och rektorerna.

Bland de äldre eleverna är svaren i hög utsträckning de samma som bland de yngre. Dock är de något mer positiva till verksamheten.

Föräldrarna upplever att är trygga med det arbete som görs på fritids. De känner förtroende för personalen och känner att undervisningen utgår från barnens behov.

Särskilda områden utifrån Skollagens skrivning:

Studie- och yrkesvägledare

Vårt arbete med att hitta en röd tråd i undervisningen med koppling till studie- och yrkesvägledning har fortsatt under året. Ett antal lärare och studie- och yrkesvägledare har deltagit i en fortbildningskurs som letts av Skolverket, Region Östergötland och Arbetsförmedlingen. Satsningen ”Skola – Arbetsliv” har till syfte att skapa långsiktighet i arbetet med vägledning för eleverna. Att de redan i tidiga år ska möta olika typer av yrken och vägar till dessa för att kunna göra kloka och väl underbyggda val.

Skolmältider

Sedan flera år tillbaka finns ett fungerande kostråd på högstadieskolorna. Två av nämndens ledamöter sitter i kostrådet tillsammans med kostutvecklare och tjänsteman från barn- och utbildningskontoret. Rådet träffas två gånger per termin. Här diskuteras kostfrågor och provsmakning sker. Utifrån elevernas synpunkter förändras och utvecklas sedan skolmältiderna.

Kommunens uppföljning av det systematiska kvalitetsarbetet kring kost visar att detta fungerar bra. Den brist som ses är att elevenkäten inte innehöll några frågor kring skolmältiden varför vi inte har elevernas uppfattning om detta. Under 2016 kommer skolmältiden och hur eleverna upplever den finnas med i den kommungemensamma enkäten och följas upp i verksamhetsberättelsen.

Nyanlända

Under 2015 har vi inrättat IK-klasser på flera av våra skolor. Fler modersmållärare och lärare i studiehandledning har anställts och organisationen kring mottagandet av nyanlända har också förändrats till viss del. På fyra av kommunens låg- och mellanstadieskolor har en utökning av sva-lärare skett för att bättre möta behoven. Vi har haft svårigheter att rekrytera modersmållärare och lärare i studiehandledning liksom lärare i sva.

Den enhet som ansvarar för modersmål och studiestöd arbetar aktivt med att tillgodose de behov som finns. Under senare delen av 2015 har allt fler nyanlända kommit till vår kommun varför vi behöver utöka verksamheten och se över hur organisationen kan anpassas till nuvarande situation. Det arbetet behöver ske i samverkan i kommunen för att kunna möta våra nya medborgare.

Analys

Grundskola

Vår analys, utifrån enheternas bedömning, enkäter och våra dialogmöten med rektorer och politiker, är att vi behöver fortsätta arbetet med att förändra undervisningen. Utifrån elevenkäten och forskning behöver undervisningen i högre utsträckning ta sin utgångspunkt i elevernas intressen, förkunskaper och behov. Vi behöver också få möjlighet att anpassa våra lokaler och lärverktyg så att de i högre utsträckning skapar förutsättningar för att alla elever ska lyckas.

Under flera års tid har vi sett att elevernas resultat i matematik och svenska varit låga. Många av eleverna i årskurs 1 bedöms inte nå målen i svenska, för matematik sker detta mer uttalat från årskurs 3. Som en konsekvens av detta har förvaltningen valt att delta i matematik- och läsluft för samtliga enheter. Rektor har utifrån sin analys valt vilka medarbetare som ska delta i vilket lyft. Detta innebär att spridningen mellan matematiklyft och läsluft är relativt stor mellan skolorna.

Läs- matematik- och bedömarlyften är nu i full gång. Dessa lyft bygger på kollegialt lärande och den didaktiska och metodiska delen av undervisningen är i fokus med stark koppling till den formativa aspekten. I grupper samtalar lärarna om sin undervisning och om hur vi kan skapa en undervisning som bygger på elevernas förförståelse, lust och intresse. Dessa lyft är därför centrala för oss att fortsätta med då de belyser delar som är motivationsskapande enligt forskning och beprövad erfarenhet. Att hålla i och hålla ut i arbetet med en förändrad undervisning är något som vi behöver fortsätta med i vår styrkedja.

Det kollegiala lärandet som lyften har i fokus vill vi också sprida till andra ämnen där vi ser att likvärdigheten och måluppfyllelsen behöver öka. Vårt nästa steg är att skapa grupper i de ämnen där vi ser att vi har störst behov, både i kommunen men också ur ett genusperspektiv. Det handlar inledningsvis om moderna språk, bild, musik, idrott och hälsa, hem- och konsumentkunskap samt slöjd. Arbetet kommer att ske i form av nätverksträffar där tjänstemän från kontoret kommer vara sammankallande och drivande.

I arbetet med att hitta vägen till alla elever behöver vi fortsätta vårt arbete med att utveckla undervisningen. Det görs ett stort jobb kring detta i våra klassrum varje dag och genom att fortsätta de kollegiala samtalen och det förebyggande och främjande arbetet i skolornas elevhälsolag kan ännu fler elever nå sin fulla potential.

För att ytterligare öka elevernas måluppfyllelse är en satsning på att införa IKT mer strategiskt och medvetet i undervisningen viktig. Genom fungerande och ändamålsenlig IKT-utrustning där elever och lärare kan arbeta mer interaktivt och formativt kan elevernas intresse och motivation öka. Med utgångspunkt i visionen: Kompetens för livet. Lust att lära, rätt att lyckas är det centralt att fundera kring vad en mer stimulerande och varierad undervisning kan betyda för oss i Västerviks kommun. Vår kommande strategi för IKT med kopplingen till måluppfyllelse, inflytande och lust att lära och är central i arbetet med detta.

I gruppen modersmållärare fortsätter arbetet med det kollegiala lärandet kring läroplanens skrivningar och arbetet med det pedagogiska ledarskapet i klassrummet.

I tränings- och särskolan har vi under året arbetat med de delar som Skolinspektionen identifierade i sin regelbundna tillsyn 2014. Läroplanen har varit i fokus för arbetet med hur undervisningen planeras, genomförs och utvärderas. Förmågor och hur dessa utvecklas utifrån elevernas förutsättningar har varit föremål för diskussioner och analys av undervisningen har skett utifrån detta. Nästa steg är att delta i läslyftet för att hitta nya undervisningsformer för eleverna. Många av eleverna är nyanlända och för att möta alla elevers behov behöver undervisningen bli mer språkutvecklande.

För att arbeta främjande och förebyggande är arbetet med att skapa goda förutsättningar för elevernas lärande i fokus i alla våra verksamheter. Här finns som ett komplement till skolornas egna medarbetare centralt stödteam att tillgå.

I förskoleklass behöver arbetet med att förstå och implementera det nya läroplansarbetet vara i fokus. Att erbjuda en likvärdig förskoleklass där övergången från förskola är smidig och genomtänkt är områden vi behöver utveckla.

Vi kommer under 2016 behöva arbeta med att utveckla organisationen kring den nya lagstiftningen vad det gäller kartläggning av nyanländas kunskaper.

Fritidshemmet

På fritidshemmet ser vi att organisation och övergångar är viktiga för elevernas fortsatta lärande. I dag ser vi att samverkan behöver fortsätta utvecklas så att vi kan fullfölja uppdraget. Vi ser också i samtalen med verksamheten att fritidshemmen är en viktig del i elevernas hela skoldag. För att ytterligare förbättra undervisningen behöver fritidshemmet på ett naturligt sätt bli en större del i alla skolors elevhälsoarbete så att elevernas hela skoldag finns med i planeringen av lärandet.

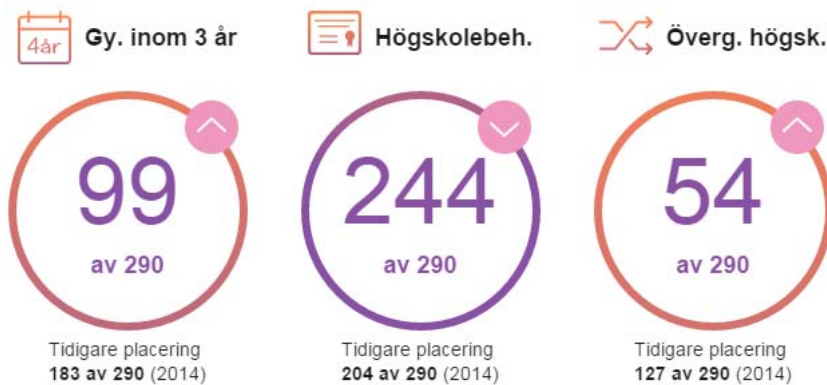
Likvärdighetsarbetet med en kommunövergripande insats för att implementera det nya kapitlet för fritidshem samt kapitlet som handlar om både övergångar och att utveckla uppdraget att komplettera skolan behöver lyftas fram både centralt men också lokalt på våra enheter. Vad innehållet i de nya läroplanskapitlen för oss och hur vi ska få det att genomsyra våra verksamheter är högprioriterat.

Gymnasieskolan

Strukturella förutsättningar

Gymnasieskolan har under perioden 2011-2015 genomfört omfattande volymanspassningar kopplat till det minskade elevunderlaget. Under nämnda period är minskningen i storleksordningen cirka 400 färre elever. Budget, lokaler och program- och inriktningsutbud är tre av de stora volymanspassningarna. Ett område som vi valt att inte anpassa till det minskade elevantalet är elevhälsan och anledningen till det är att vi ser att våra elever har stora behov av kontakt med skolsköterska, kurator, specialpedagog och studie- och yrkesvägledare för att klara sina studier.

Resultat: Lärarförbundets ranking ”Bästa skolkommun 2015”



När det gäller Lärarförbundets ranking bästa skolkommun så är det endast några av kvalitetskriterierna som rör gymnasieskolan. Vi kan konstatera att genomströmningen av elever som klarar gymnasieskolan på tre år har förbättrats avsevärt. När det gäller andel elever med högskolebehörighet, där vi markant sjunkit i rankingen, ska det påpekas enligt lärarförbundets statistiska definitioner att ”kommuner som har en hög andel unga som lämnar kommunen omedelbart efter sin gymnasieutbildning och som folkbokför sig i den nya kommunen senast 1 november samma år missgynnas i detta kriterium.”. På samma sätt förtydligar Lärarförbundet när det gäller övergång till högskola att ”uppgifterna bygger således på elevens folkbokföringskommun

under gymnasietiden och inte på folkbokföringsorten då högskolestudierna inleddes. Här ligger det nära till hands att tänka sig att många av våra ungdomar i Västervik tidigt lämnar kommunen efter avslutade gymnasiestudier och att Västervik av den anledningen har en låg placering när det gäller högskolebehörighet.

Kunskap, utveckling och lärande

Måluppfyllelse:

Resultat: Öppna jämförelser – gymnasieskola 2015 SKL

Öppna jämförelser - Gymnasieskola 2015		A1. Gymnasieelever med examen inom 3 år, andel (%)				A1. Modell. Gymnasieelever med examen inom 3 år, andel			A1b. Gymnasieelever med examen eller studiebevis inom 3 år, andel (%)				
Avser läsåret 2013/14 om inte annat anges		Hem- kommun		Kommunala skolor		Kommunala skolor			Hem- kommun		Kommunala skolor		
Statistiken utgår från hemkommun respektive lägeskommun för kommunala skolor. I hemkommun ingår både kommunala och fristående skolor.		Samtliga program (inkl. IM)		Samtliga program (inkl. IM)									
Län	Kommunnamn	Totalt		Totalt		värde		värde		Totalt		Totalt	
		Andel	Rang	Andel	Rang	Procentenhete							
	Min-max, riket	40,7 - 87,8	av	0,0 - 90,0	av	15,9 - 79,7	-24,2 - 19,4	av	47,3 - 92,7	av	0,0 - 90,0	av	
	Vägt medel, riket	63,4	290	62,3	222			212	70,7	290	68,9	222	
	Median, riket	65,1		60,2		59,8	1,7		71,9		66,3		
	Gränsvärdet från gul till röd	60,7		47,9		45,8	-5,6		67,9		54,5		
	Gränsvärdet från gul till grön	68,9		68,0		63,9	7,1		75,6		73,9		
Kalmar län	Borgholm	71	47	90	1	78	47	90	1	
Kalmar län	Emmaboda	66	118	68	61	51	17,0	4	69	194	68	109	
Kalmar län	Hultsfred	68	103	64	96	59	4,9	75	73	119	69	102	
Kalmar län	Högsby	79	3	47	190	83	10	53	187	
Kalmar län	Kalmar	68	94	70	46	65	5,0	73	76	66	77	35	
Kalmar län	Mönsterås	68	85	56	147	58	-2,6	153	75	79	62	156	
Kalmar län	Mörbylånga	69	64	82	17	
Kalmar län	Nybro	67	116	69	49	60	8,9	34	72	155	74	62	
Kalmar län	Oskarshamn	73	30	73	26	66	7,0	57	76	60	75	52	
Kalmar län	Torsås	69	67	58	134	67	-8,9	196	80	27	65	128	
Kalmar län	Vimmerby	62	193	59	131	60	-0,8	139	77	53	74	62	
Kalmar län	Västervik	64	166	66	76	64	2,2	100	73	129	74	61	

Öppna jämförelser - Gymnasieskola 2015		A3. Gymnasieelever med grundläggande behörighet till universitet och högskola inom				A4. Genomsnittlig betygspoäng för gymnasieelever			
Avser läsåret 2013/14 om inte annat anges		Hem-kommun		Kommunala skolor		Hem-kommun		Kommunala skolor	
Statistiken utgår från hemkommun respektive lägeskommun för kommunala skolor. I hemkommun ingår både kommunala och fristående skolor.		Samtliga program (inkl. IM)				Samtliga program (inkl. IM)			
Län	Kommunnamn	Totalt		Totalt		Totalt		Totalt	
		Andel	Rang	Andel	Rang	Andel	Rang	Andel	Rang
	Min-max, riket	23,1 - 74,8	av	0,0 - 88,9	av	12,8 - 15,6	av	11,3 - 15,4	av
	Vägt medel, riket	51,6	290	50,0	214	14,0	290	14,0	221
	Median, riket	48,4		46,1		13,9		13,9	
	Gränsvärdet från gul till röd	42,8		33,9		13,6		13,4	
	Gränsvärdet från gul till grön	53,8		53,4		14,1		14,2	
Kalmar län	Borgholm	48	152	60	19	13	278	14	152
Kalmar län	Emmaboda	55	65	59	27	13	259	14	88
Kalmar län	Hultsfred	50	125	54	59	14	101	14	95
Kalmar län	Högsby	51	111	41	140	14	91	11	221
Kalmar län	Kalmar	55	55	50	80	14	198	14	146
Kalmar län	Mönsterås	38	259	29	191	14	240	13	173
Kalmar län	Mörbylånga	51	121	13	270
Kalmar län	Nybro	50	125	55	50	14	42	15	28
Kalmar län	Oskarshamn	54	71	52	71	14	227	14	123
Kalmar län	Torsås	36	264	45	124	14	239	14	137
Kalmar län	Vimmerby	40	246	40	149	13	275	13	184
Kalmar län	Västervik	45	190	47	113	14	107	14	49

Öppna jämförelser - Gymnasieskola 2015		A5. Ungdomar som är etablerade på arbetsmarknaden eller				A5. Varav. Ungdomar som är etablerade på arbetsmarknaden 2 år efter				A5. Varav. Ungdomar som studerar på annan studiemedelsberättigad				A5. Varav. Ungdomar som studerar på högskola/universitet 2 år efter			
Avser läsåret 2013/14 om inte annat anges		Hem-kommun		Kommunala skolor		Hem-kommun		Kommunala skolor		Hem-kommun		Kommunala skolor		Hem-kommun		Kommunala skolor	
Statistiken utgår från hemkommun respektive lägeskommun för kommunala skolor. I hemkommun ingår både kommunala och fristående skolor.		Samtliga program (inkl. IV)				Samtliga program (inkl. IV)				Samtliga program (inkl. IV)				Samtliga program (inkl. IV)			
Län	Kommunnamn	Totalt		Totalt		Totalt		Totalt		Totalt		Totalt		Totalt		Totalt	
		Andel	Rang	Andel	Rang	Andel	Rang	Andel	Rang	Andel	Rang	Andel	Rang	Andel	Rang	Andel	Rang
	Min-max, riket	42,6 - 83,5	av	0,0 - 100,0	av	14,2 - 57,1	av	0,0 - 70,6	av	0,0 - 20,0	av	0,0 - 18,0	av	10,3 - 57,9	av	0,0 - 65,8	av
	Vägt medel, riket	67,8	290	68,0	226	27,1	290	27,5	222	9,0	264	8,6	177	31,7	287	31,9	205
	Median, riket	65,8		66,0		29,5		28,1		8,4		8,6		27,7		29,5	
	Gränsvärdet från gul till röd	61,8		61,6		25,0		23,3		7,1		6,7		23,4		22,8	
	Gränsvärdet från gul till grön	71,0		72,3		33,7		33,7		10,2		10,4		32,0		35,9	
Kalmar län	Borgholm	57	262	48	213	24	229	39	26	14	9	19	262	10	205
Kalmar län	Emmaboda	56	268	50	207	17	288	13	217	7	192	32	72	35	59
Kalmar län	Hultsfred	74	26	75	35	29	154	31	89	8	167	9	75	37	21	35	61
Kalmar län	Högsby	61	226	45	221	26	202	8	148	27	154	23	164
Kalmar län	Kalmar	65	163	66	121	26	198	28	116	8	142	9	70	31	88	28	120
Kalmar län	Mönsterås	70	91	66	116	32	94	17	207	8	147	8	115	29	112	41	22
Kalmar län	Mörbylånga	65	169	31	117	6	229	28	148
Kalmar län	Nybro	74	32	73	56	27	188	25	153	11	49	8	107	36	33	39	31
Kalmar län	Oskarshamn	71	73	73	49	23	242	28	109	8	133	8	121	39	14	37	44
Kalmar län	Torsås	59	255	65	137	23	244	15	214	11	32	11	27	24	204	38	35
Kalmar län	Vimmerby	64	176	64	146	32	102	32	77	12	25	10	57	20	249	22	171
Kalmar län	Västervik	62	213	64	144	17	285	16	208	11	37	12	24	34	54	36	55

När det gäller SKL:s sammanställning Öppna jämförelser 2015 konstateras bland annat följande tendenser på nationell nivå: oförändrad genomströmning trots reformerad gymnasieskola, färre får grundläggande högskolebehörighet, oförändrat genomsnittlig betygspoäng och att ungdomars övergång till studier eller arbete starkt påverkas av det samhällsekonomiska läget.

För Västerviks del kan vi se att vi inom vissa områden är bra (grönt) och att vi befinner oss på riksnittet i flera andra områden (gult). Läraryrkesförbundet visar att vi är i en positiv fas när det gäller andelen elever som klarar sina gymnasiestudier på tre år och vi tror att de förbättringsåtgärder

vi arbetar med kommer att leda till att vi hamnar på bra-nivå i flera områden när det gäller de öppna jämförelserna.

Särskilda utvecklingsområden

Inom gymnasieskolan arbetas det långsiktigt med fem tydliga utvecklingsområden som ska förbättra måluppfyllelsen med avseende på framförallt genomströmning, ökad meritpoäng och att färre elever hoppar av gymnasieskolan.

Det första utvecklingsområdet handlar om **Introduktionsprogrammen (IM)**. Arbetet med översynen av IM som påbörjades hösten 2013 har fortsatt med att arbeta fram en plan för utbildningen. En del i denna plan för utbildningen är en omorganisation av delar av IM som innebär att elever som tillhör preparandutbildningen och yrkesintroduktionen har sin tillhörighet på yrkesprogram. På IM har en plan för utbildningen tagits fram, bland annat för att skapa en känsla av tillhörighet och för att underlätta för eleven att fullfölja ett yrkesprogram. Genom detta har också rektorsansvaret för dessa elever tydliggjorts. Vidare kommer ett utvecklingsarbete genomföras gällande inriktningen språkintröduktion på IM.

Det andra utvecklingsområdet har varit en **IKT-satsning** som påbörjades hösten 2014. Samtliga elever i årskurs 1 har nu tillgång till en egen bärbar dator i sitt lärande. Under de kommande åren utvidgas denna satsning så att alla elever i alla årkurser i sin skolvardag arbetar utifrån 1-1 dvs. en elev-en bärbar dator. Omfattande kompetensutvecklingsinsatser riktade till medarbetarna vid Västerviks Gymnasium pågår kring bland annat lärplattform och digitalt bedömningsstöd.

Det tredje utvecklingsområdet är att minska avhoppet från gymnasieskolan därför har ett samarbetsprojekt som kallas **Satellitnavigering** startats upp. Syftet med samarbetet är att minska avhoppet i gymnasieskolan genom ett ökat samarbete och en gemensam arena för stöd till unga i åldern 16-20 år som riskerar att inte fullfölja sin skolgång.

Målet med arbetet är att andelen elever som avbryter sina gymnasiestudier ska minska med minst 30 procent under läsåret 2014/2015 jämfört med läsåret 2013/2014. I en långsiktig vision fullföljer samtliga unga i målgruppen sin gymnasieutbildning. Av andelen ungdomar som avbryter sina studier ska minst 50 procent återgå till studier eller arbeta. Som ett led i detta arbete har även en organisationsförändring initierats som har till syfte att under projekt Satellitnavigeringens delprojekt 2 samordna både lokalmässigt och personellt kommunens resurser inom Ungdomsuppföljningen. Därigenom skapar vi gemensamma förutsättningar att forma en samarbetsarena.

Ungdomsuppföljningen som tidigare haft sin organisatoriska tillhörighet på enheten för Arbetet och kompetens har från och med 1 januari 2015 överförs till Västerviks gymnasium. Från och med 2015 finns en ny förordning gällande arbetet med de ungdomar som inte deltar eller har fullföljt nationellt program i gymnasieskolan med gymnasieexamen, gymnasiesärskolan eller motsvarande. Elever som går på något av introduktionsprogrammen ingår även i kommunens aktivitetsansvar då ett introduktionsprogram inte är ett nationellt program eller motsvarar ett sådant.

Det är elevens hemkommun som har aktivitetsansvaret. Med hemkommun menas den kommun där eleven är folkbokförd i. Förordningen går under namnet **Kommunala aktivitetsansvaret**. Aktivitetsansvaret innebär att kommunen ska hålla sig informerad om vilka ungdomar det är som omfattas av ansvaret. De ska även erbjuda dessa ungdomar lämpliga individuella åtgärder. Åtgärderna ska i första hand syfta till att motivera den enskilde att påbörja eller återuppta en utbildning.

Kommunen ska också dokumentera sina insatser på lämpligt sätt och föra ett register över ungdomarna. Kommunens skyldighet regleras i 29 kap. 9 § skollagen. I förordningen (2006:39) finns det reglerat vilka uppgifter kommunerna får behandla i registret de för över ungdomarna. Från och med 2016 kommer ansvaret för kommunala aktivitetsansvaret permanent övergå från enheten för Arbete och kompetens till gymnasieskolan.

Utvecklingsområde fyra handlar om en påbörjad **översyn av stödfunktioner och stödorganisation** vid Västerviks Gymnasium. I den uppdragsbeskrivning som är utgångspunkten för översynen står bland annat följande:

Ledningsgruppen vid Västerviks gymnasium uppdrar åt medarbetarna som arbetar i stödverksamheterna att, inom befintlig budgetram, tillsammans med ansvarig rektor och processledare under läsåret 15/16 se över det stöd som ges till elever på skolan. Översynen skall gå i linje med de allmänna råd som Skolverket publicerat, ”*Arbete med extra anpassningar och särskilt stöd och åtgärdsprogram*”, och då framför allt ”särskilt stöd”.

Skolverket pekar i dessa allmänna råd, med skollagen som stöd, på vad skolans uppgift är när det gäller elevernas rätt till ledning och stimulans i den personliga utvecklingen och menar att skolan har ett kompensatoriskt uppdrag.

Frågor som vi bör ställa oss är: Har alla elever tillgång till det stöd som behövs när det gäller deras kunskapsutveckling? Hur kan vi forma vår verksamhet så att eleverna når så långt det är möjligt enligt utbildningens mål? Hur kan vi, med det ökat antal elever med svårigheter inom NPF, på bästa sätt hitta bra former för stöd (annorlunda skoldag, en lugn arbetsplats osv)? Det ökande antalet elever utan gymnasieexamen visar också på att vi behöver se över orsaker och därefter söka åtgärder för att motverka denna trend.

Det femte utvecklingsområdet för ökad måluppfyllelse är **kollegialt lärande** för alla medarbetare vid Västerviks Gymnasium. Utifrån gjorda analyser har följande områden tagit fram där medarbetare i **lärgruppsarbete** under läsåret kommer att utveckla kompetenser som vi tror kommer att leda till ökad måluppfyllelse. Syftet med lärgrupperna är att medarbetarna vid Västerviks Gymnasium som en del av skolans systematiska kvalitetsarbete arbetar med kollegialt lärande för att skapa en kultur där medarbetare och skolledning tillsammans skapar hög kvalitet i undervisning, elevhälsoprocesser, studie- och yrkesvägledning och skoladministration. Formerna för lärgruppsarbetet är bland annat:

- Gemensam planering, genomförande och utvärdering av gemensamma kurs- eller kunskapsmoment
- Kollegibesök med efterföljande gemensam reflektion
- Gemensam litteraturläsning kopplad till de delar som genomförts gemensamt
- Ämnesföreträdare och förstelärare/lektor leder lärgruppernas arbete i samråd med lärgruppens medlemmar och skolledningen.
- Lärande samtal
- Varje gruppmedlem dokumenterar löpande egna reflektioner och lärdomar. Den egna reflektionen kommer att vara ett av underlagen i medarbetarsamtalet/lönesamtalet.

Följande områden/teman kommer lärgrupper att arbeta kring läsåret 15-16:

Ungdomars motivation	IKT-didaktik	Formativt förhållningssätt
Ämnesintegrering på programnivå	Anpassningar och stöd i matematik	Studieteknik
Anpassningar och varierande arbetssätt i Idrott och Hälsa	Öppna laborationer och formativt förhållningssätt	Ämnesdidaktik svenska: samplanering och bedömning
Entreprenörskap och UF	Språkutvecklande arbetssätt	Ämnesdidaktik historia: samplanering och bedömning
Skoladministration	Studie- och yrkesvägledning	

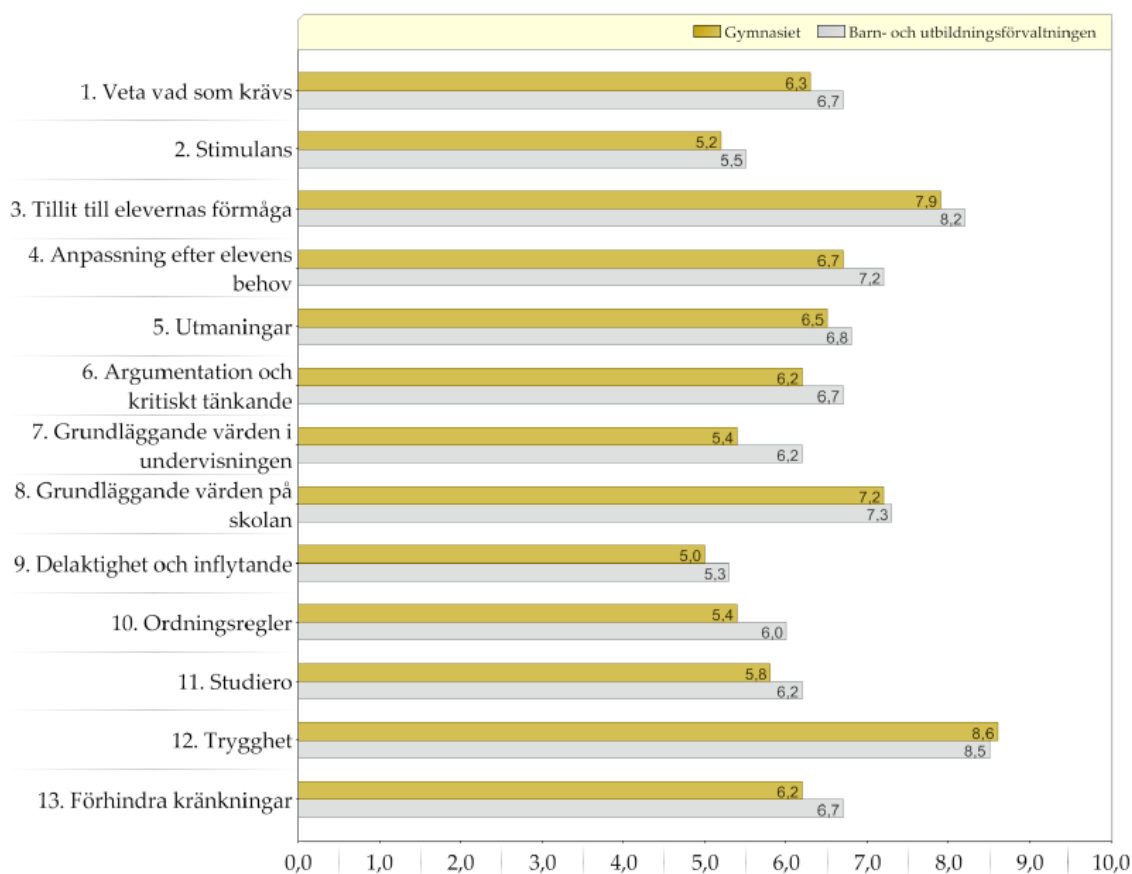
Vid sidan av dessa fem utvecklingsområden sker förbättringsarbete även i form av lärarcoaching. Vi ser att enskilda lärare behöver handledning/coaching i förmågan att utöva lärarledarskap som bidrar till studiero, förmågan att följa upp, kommunicera och dokumentera elevens kunskapsutveckling samt förmågan att leda och organisera arbetet så att en trygg, inspirerande och utmanande lärandemiljö skapas. Erfarna och duktiga lärare coachar andra lärare.

Normer och värden Samverkan, inflytande och delaktighet

Resultat: elevenkät 2015 Västerviks gymnasium (alla elever, alla program)

Resultat indexvärden

Diagram över indexvärden (0-10). Den lila stapeln (övre raden) representerar indexvärdet för elever på den enskilda skolenheten. Den gula stapeln (mellersta raden) representerar området. Den blå stapeln (undre raden) representerar resultatet för samtliga elever som besvarade Skolenkäten våren 2015.



I denna kommentar kommer fokus att riktas mot områdena stimulans, delaktighet och inflytande samt studiero. Dessa tre områden uppvisar låga resultatvärden och då finns stor anledning att under läsåret fördjupa analysen kring dessa områden ytterligare. I en användbar analys måste eleverna engageras – det är när vi ställer fördjupade frågor till eleverna som vi kan få hjälp med förslag som kan leda till att graden av nöjdhet ökar. Utfallet av en enkät är inte en analys i sig. När det gäller området stimulans så ställs tre påståenden i enkäten: skolarbetet är intressant, skolarbetet är roligt, skolarbetet gör mig så nyfiken att jag får lust att lära mig mer. När det gäller de två första påståenden så svarar över 50% av eleverna ”Stämmer inte alls”, medan när det gäller nyfiken att lära mer så är det hela 82% av eleverna som svarar ”Stämmer inte alls”. Utan elevers medverkan i en fördjupad analys är det svårt att förklarar varför utfallet ser ut som det gör. Men vi behöver arbeta vidare med att formulera uppgifter, kunskapsområden och kunskapsredovisningar som svarar mot elevers intressen, erfarenhetet och behov. Stimulans kan även hänga samman med en känsla av sammanhang det vill säga vilken nytta har jag som elev att lära om det som ämnesplanerna anger. De områden som våra lärgrupper arbetar med för att skapa kvalitet i undervisningen är identifierade områden som bör kunna påverka elevers stimulans i rätt riktning.

Området delaktighet och inflytande kommer också att kräva ett elevengagemang för att vi ska hitta rätt i analysen inte minst utifrån att majoriteten av eleverna instämmer i påstående att det ”bara är lärarna som bestämmer vad vi ska arbeta med på lektionerna”. Detta samtidigt som en övervägande majoritet av eleverna även instämmer i påstående att ”lärarna på min skola tar hänsyn till elevernas åsikter”. Utfallen på dessa båda påstående kan till synes förefalla motsägelsefulla, och behöver därför undersökas vidare.

Det tredje påståendet om studiero ger vid hand att vi behöver arbeta mycket målmedvetet för att förbättra det resultatet. En förutsättning för god måluppfyllelse är att det är studiero under hela skoldagen alla dagar under läsåret. En första analys handlar om att vi behöver dels behöver arbeta för att stärka lärarledarskapet i undervisningssituationen, dels skapa lärandemiljöer som kan leda till inte bara studiero utan även stimulans i det dagliga skolarbete. Idag finns inga egentliga arbetsplatser för eleverna som dessutom är anpassade för den nya digitala lärmiljön. Det är centrala åtgärder som behöver arbetas vidare med i kombination med att hitta former för att engagera eleverna i analys och förslag till förbättringar i vår verksamhet.

Komvux

Strukturella förutsättningar

Under 2014 och 2015 har skolan anställt många nya lärare. Det nya betygssystemet ställer större krav på kunskap för att uppnå godkända resultat, vilket påverkar både lärare och elever. Det är svårare att nå ett A än ett MVG utifrån hur kriterierna är skrivna, vilket kan påverka resultat/statistik en del. Upplevelsen bland pedagogerna är också att flera elever har stora brister i sina förkunskaper, och att det krävs mer resurser för att möta dem där de befinner sig. Elever i behov av särskilt stöd erbjuds samtal med specialpedagog innan studierna påbörjas för att skapa bäst möjliga förutsättningar. Flera av de elever som kommer till Komvux har inte heller läst enligt de nya styrdokumentet vilken ökar komplexiteten i uppdraget.

Tidigare har man inte kunnat påbörja studier på Komvux före 20 års ålder om man inte haft ett slutbetyg från ett nationellt program. Från och med 2015 kan man studera på Komvux från 19 års ålder under förutsättning att man har ett studiebevis eller en examen från ett nationellt program på gymnasieskolan. En elev kan läsa mot en gymnasieexamen efter avslutade studier inom kommunal vuxenutbildning på gymnasial nivå. Men i vissa undantagsfall kan istället ett slutbetyg enligt de tidigare bestämmelserna (innan 1 juli 2012) utfärdas under en övergångsperiod. Regeringen har beslutat att förlänga denna övergångsperiod till 1 januari 2017 vilket kommer att underlätta för eleverna då de får längre tid på sig att fullfölja sina studier. Under övergångsperioden kan elever som läst på gymnasiet enligt tidigare läroplan fortsätta sina studier på Komvux och därigenom tillgodoräkna sig kurser som de tidigare läst på gymnasiet. Skolverket har därför skapat övergångsbestämmelser för att underlätta detta.

Under 2014 och 2015 har arbetet med att skapa tidsmässiga förutsättningar i ämnet matematik, för att förbättra elevers möjligheter till att nå godkända resultat, varit i fokus. Eleverna har getts möjlighet att läsa extra matematik för att öka måluppfyllelsen. Som ett led i satsningen har fler lärare i matematik anställts och digitala verktyg är en viktig del i undervisningen.

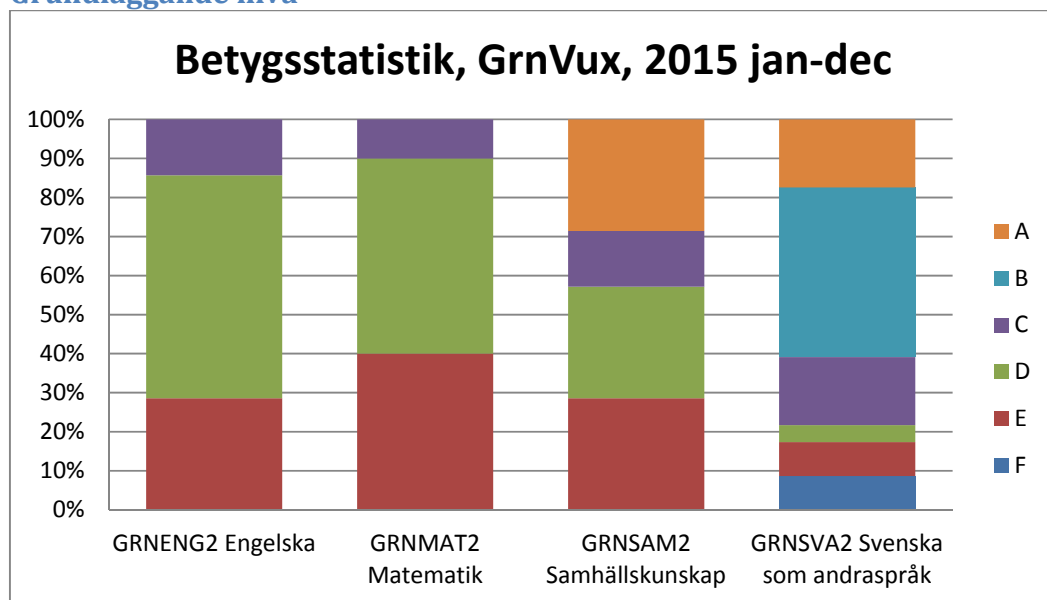
Den kommunala vuxenutbildningen ska prioritera de som fått minst utbildning tidigare, vilket innebär att det ofta handlar om människor som inte har studerat på många år. De behöver ofta mycket hjälp och stöd i sitt lärande och för att komma igång med sina studier, vilket ställer stora krav verksamheten bland annat i form av individualisering. För att stimulera till fortsatta studier är samverkan med näringslivet nödvändig.

En annan målgrupp är de som har klarat merparten av sina tidigare studier, men vill söka vidare in på högskolan och som behöver ett eller flera ämnen för att bli behöriga. Om man som elev vill läsa kurser eller utbildningar i en annan kommun kan detta erbjudas. Det handlar i så fall om kurser och utbildningar som inte erbjuds i vår kommun.

Analys och bedömning av måluppfyllelse

Fler elever slutför kurs på Komvux i vår kommun (82,1%) än i kommungrupp (70) och riket (70,3) (Skolverkets kommunblad, 2014). Detta är ett resultat som vi sett över flera år och som är glädjande.

Grundläggande nivå

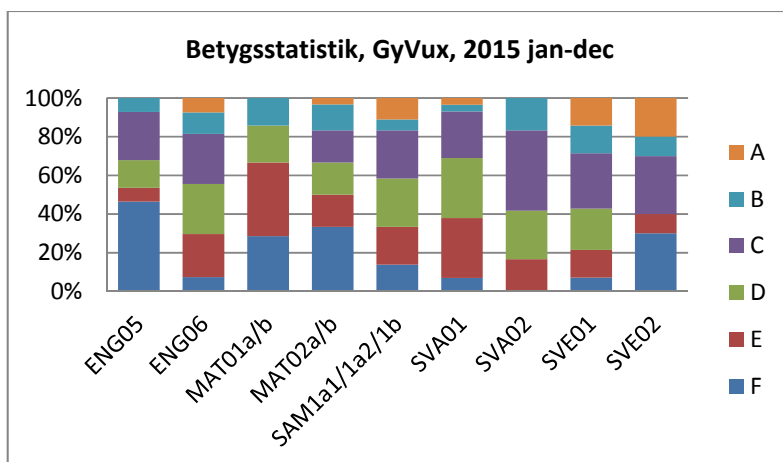


Tabell 1, betygsstatistik Grundläggande nivå 2015. Andelen godkända betyg i procent, skolans egna underlag.

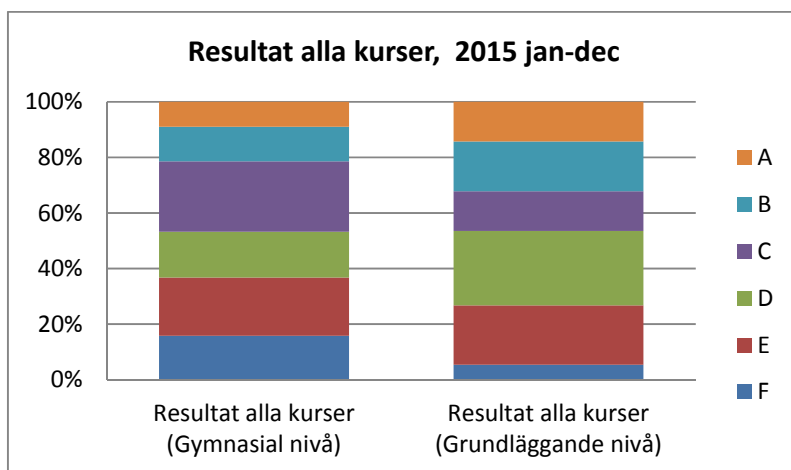
Eleverna på Grundläggande nivå når i hög utsträckning målen för utbildningen. I matematik, engelska och svenska når inga elever de högsta betygen. I Samhällskunskap och svenska som andraspråk når få elever de högsta betygen. Jämfört med föregående år når eleverna de högre betygen i större utsträckning.

Gymnasial nivå

För kurser som startade efter 2012-07-01 gäller betygsskalan A-F, där F är underkänt. 2015 års egen statistik för den gymnasiala vuxenutbildningen visar att spridningen mellan betygen i princip är oförändrad. Matematik är det ämne som är svårast för eleverna att nå de högsta betygen i. De nya kursplanerna och de nya betygsriterierna kräver att eleverna når alla delar i kunskapskraven för att få betyget E.



Tabell 2: Betygsresultat gymnasial vuxenutbildning 2015, skolans egna underlag.



Tabell 3: Betygsresultat för samtliga kurser på grundläggande nivå och gymnasial nivå 2015, skolans egna underlag

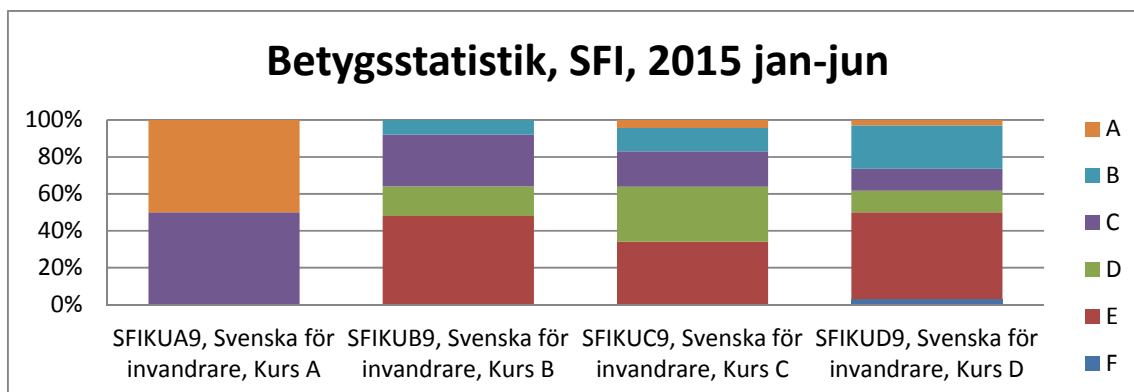
Utbildning i svenska för invandrare (SFI)

Inom SFI finns 3 studievägar. Studieväg 1 är för analfabeter, här läser man kurs A och B där B är slutkurs. Studieväg 2 börja elever som har upp till 10 år utbildning från sitt hemland och deras studier börjar på kurs B innan de sedan läser kurs C. Den tredje studievägen är för elever som har akademisk bakgrund och deras studiegång börjar på kurs C, de avslutar med kurs D.

Många elever läser på SFI och befinner sig i olika kurser. Detta kräver mycket individualisering för att alla elever ska lyckas.

Liksom tidigare år ligger kommunen fortsatt högt i Skolverkets statistik kopplat till riket (Skolverkets kommunblad 2014) avseende andel godkända elever, 69 % jämfört med kommungruppen 71 % och riket 63 %.

De nationella proven för SFI har förändrats så att eleverna inte måste nå E i alla delar för att bli godkända. Det här är svårt för eleverna att ta till sig, då de måste klara målen för kursen för att kunna få ett E och det nationella provets bedömningsgrunder överensstämmer då inte med kursmålen. Ytterligare en nyhet är att man som elev måste genomföra nationella prov i kurserna B, C och D, tidigare endast i kurs D. Överensstämmelsen med de nationella proven är trots dessa förändringar är fortsatt hög.



Tabell 3: Betygsresultat för kurser inom SFI 2015, skolans egna underlag

Särskild utbildning för vuxna

En verksamhet som präglas av trygghet och tillförsikt där en viktig del är att få vara integrerade med de övriga verksamheterna utanför lektionstid för att skapa en vi-känsla.

Utvecklingsområden Komvux

- IKT- att få en modernare plattform att arbeta utifrån. Att investera i nyare teknik för att utveckla undervisningen och tillgängligheten.
- Matematik - att fortsätta arbeta för att möta eleverna på bästa möjliga sätt utifrån deras förkunskaper.
- Många nyanställda - skapa bra forum för lärande och kompetensutveckling, bland annat genom kollegialt lärande.
- Nya förordningar ska implementeras i verksamheterna, bland annat ny organisation för Komvux där SFI kommer att ingå.
- Samverkan med näringslivet, närliggande kommuner, programråd på gymnasiet samt kompetensråd på Campus. Ansökan till VO-College Kalmar län.