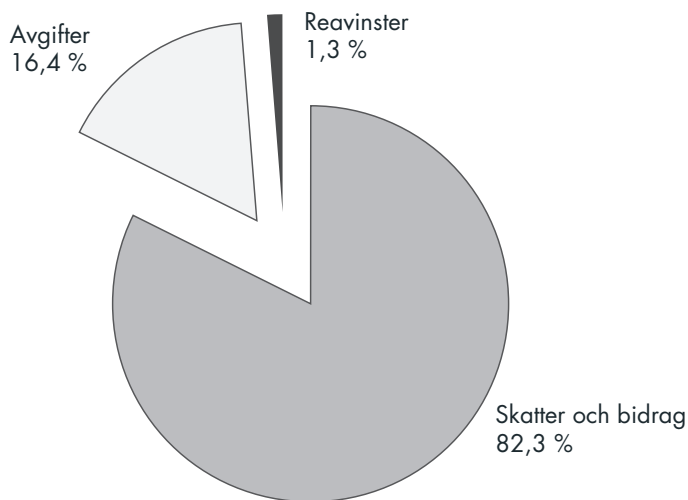
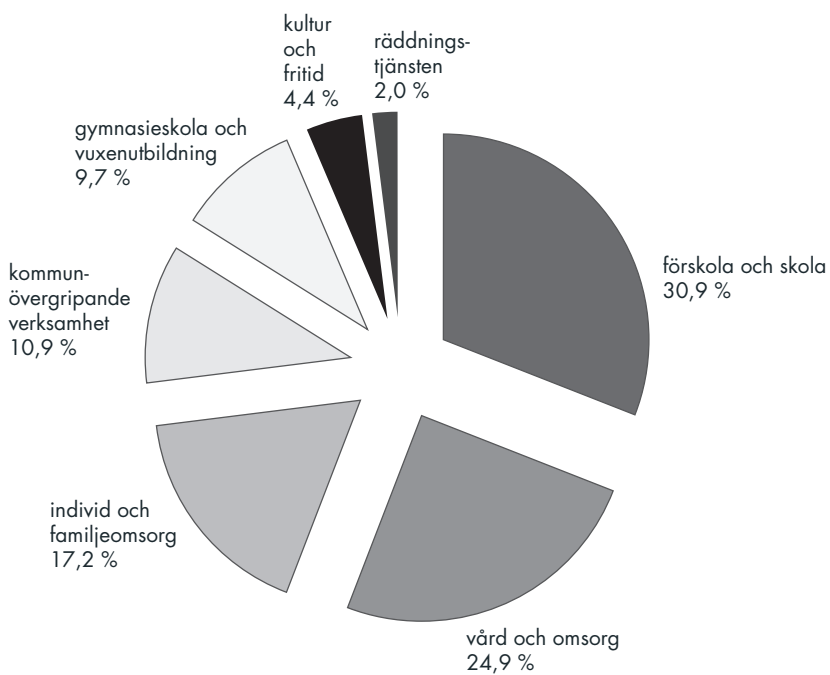


# Västerviks kommun årsredovisning 2012





### Så här används kommunens pengar



Snabbfakta	2012	2011	2010	2009
Folkmängd 31/12	35 892	36 009	36 206	36 290
Skattesats (kr)	21,57	21,57	21,57	21,57
Årets resultat (mnkr)				
Kommunen	67,9	-59,2	4,1	-10,8
Kommunkoncernen	98,3	-65,5	7,3	14,7

Beslutad av kommunfullmäktige 2013-04-29 § 82

# Innehåll

En tillbakablick på år 2012.....	5
Organisation .....	6
<b>Förvaltningsberättelse .....</b>	<b>7</b>
Omvärldsanalys.....	8
Viktiga händelser .....	10
Måluppfyllelse .....	11
Finansiell analys .....	17
Väsentliga personalförhållanden .....	22
Förväntad utveckling och framtid.....	24
<b>Räkenskaper.....</b>	<b>25</b>
Investeringsredovisning .....	26
Uppföljning, avslutade investeringsprojekt.....	27
Driftsredovisning .....	29
Resultatutjämningsfond.....	30
Kassaflödesanalys.....	31
Resultaträkning, mnkr .....	32
Balansräkning, mnkr.....	33
Noter .....	34
<b>Verksamhetsberättelser .....</b>	<b>39</b>
Kommunstyrelse .....	40
Barn- och utbildningsnämnd .....	42
Kultur- och fritidsnämnd.....	44
Miljö- och byggnadsnämnd .....	46
Socialnämnd .....	48
Överförmyndare .....	50
Västerviks Kommuns Förvaltnings AB .....	51
Västerviks Bostads AB.....	52
Västerviks Kraft Elnät AB .....	53
TjustFastigheter AB .....	54
Västervik Miljö & Energi AB .....	55
Västervik Biogas AB .....	56
Västervik Resort AB .....	57
Redovisningsprinciper.....	59
Revisionsberättelse .....	61
Korta fakta om kommunen.....	63

## Målgrupp

Västerviks kommuns årsredovisning vänder sig till kommunens politiker och externa intressenter.

## Förvaltningsberättelse

Enligt den kommunala redovisningslagen ska årsredovisningen innehålla en förvaltningsberättelse. Den ska redovisa en översikt över utvecklingen av kommunens verksamhet. Här tas viktiga händelser upp som inte redovisas i resultat- eller balansräkning men som är viktiga för bedömningen av kommunens ekonomi. Vidare redovisas i förvaltningsberättelsen väsentliga händelser under året, kommunens förväntade utveckling, drift- och investeringsredovisning samt andra förhållanden som är av betydelse för styrningen och uppföljningen av den kommunala verksamheten.



# En tillbakablick på år 2012

Det gångna året var ett utmanande år för vår kommun. Låt mig få kort kommentera några saker.

Året inleddes med beskedet om ett stort och oväntat underskott i bokslutet. Vi tvingades konstatera att vår kommun tappat kontrollen över sina kostnader. Det stod tidigt klart att årets viktigaste uppgift var att genom kostnadskontroll och beslut om besparingar åter få ekonomin i balans. En stor styrka har varit att vi kunnat samla en bred majoritet för de impopulära beslut som krävts. Det därför tillfredställande att nu kunna rapportera att kommunens svåra arbete hittills varit framgångsrikt och att det gett snabba förbättringar.

Kommunens resultat 2012 blev 67,9 miljoner kronor. En förbättring med 127 mnkr jämfört med 2011. Då måste det samtidigt påpekas att i det positiva kommunresultatet ingår engångsintäkter på 63 mnkr - dels 37 mnkr i återbetalningar från AFA Avtalsförsäkringar och dels 26 mnkr i reavinster för sålda tomträtter. Rensat för engångsintäkter lyckas kommunen ändå redovisa ett plusresultat på 5 mnkr för 2012. Den större kommunkoncernen, innebärande kommunen plus verksamheter som bedrivs i bolagsform, redovisar ett resultat före engångsposter på 98,3 mnkr vilket är 168 mnkr bättre än 2011. Längre visade prognoserna för 2012 på ett fortsatt årligt underskott, men tack vare ett mycket engagerat arbete från verksamheternas sida har resultatet landat på plus. Med facit i hand för 2012 kan vi alltså säga att vi är på god väg att återställa den nödvändiga kontrollen över ekonomin. En sådan kontroll är förutsättningen för att vi åter med tillförsikt ska kunna driva ett långsiktigt utvecklingsarbete av vår kommun. Därför är det av stor vikt att det inledda arbetet med att sänka kostnadsnivån får föras i hamn.



Befolkningsmässigt är vi glada över ett positivt flyttnetto. Trots detta minskade befolkningen under året med drygt 100 personer och vi är nu 35 892 invånare. Främsta orsaken till minskningen är att antalet födda är färre än antalet avlidna. Förhållandet kan delvis hänga samman med att den höga arbetslösheten för ungdomar antagligen dämpar intresset för att sätta barn till världen. En kommande demografisk och ekonomisk utmaning är en allt äldre befolkning.

Arbetsmarknaden, källan för kommunens skatteintäkter, har under året försvagats något. Västerviks näringsliv förblir konjunkturkänsligt. En ljuspunkt är att ungdomsarbetslösheten minskat något, dock från en alltför hög nivå. Vår förhållandevis stora besöksnäring hade under 2012 något färre besökare, i första hand beroende på dåligt väder under sommar-månaderna. Det är positivt för framtiden att näringslivsklimatet fortfarande ligger på en hög nivå och i flera indikatorer ligger vi bland topp 30 i Sverige.

En annan utmaning har varit det pågående arbetet med att ta fram omdebatterade detaljplaner avseende Slottsholmen och flytande hus vid marinan i Skeppsbrofjärden. Planerna kommer att slutföras och beslutas under första halvåret av 2013. I samband med stadsplaneringen samarbetar kommunen långsiktigt med Västerviks Handel och Fastighetsägarna i kommunen. En viktig utmaning är att slå vakt om ett levande och attraktivt centrum, samtidigt som den externa handeln utvecklas positivt med etablering av flera nya och kända varumärken. Västerviks centrum är en viktig del i den fördjupade översiktsplan som påbörjas rörande trafikflöden, parkeringsplatser och fler bostäder.

Infrastruktur och regionförstoring är två viktiga pusselbitar för kommunens strategiska utveckling. Under 2012 slutfördes vad som kallas vägutredning för den så länge diskuterade nya södra infarten. Fortsatta beslut kommer att tas under 2013. Staten har påbörjat arbetet med att ta fram förfrågningsunderlag för Gotlandstrafiken från 2017. Västervik har pekats ut som en möjlig hamn. Kommunledningen följer frågan med aktivt intresse och förser Trafikverket med de underlag som behövs i frågan.

Mycket mer information om kommunens omfattande arbete i vår bygd finns på årsredovisningens efterföljande sidor. Läs dem!

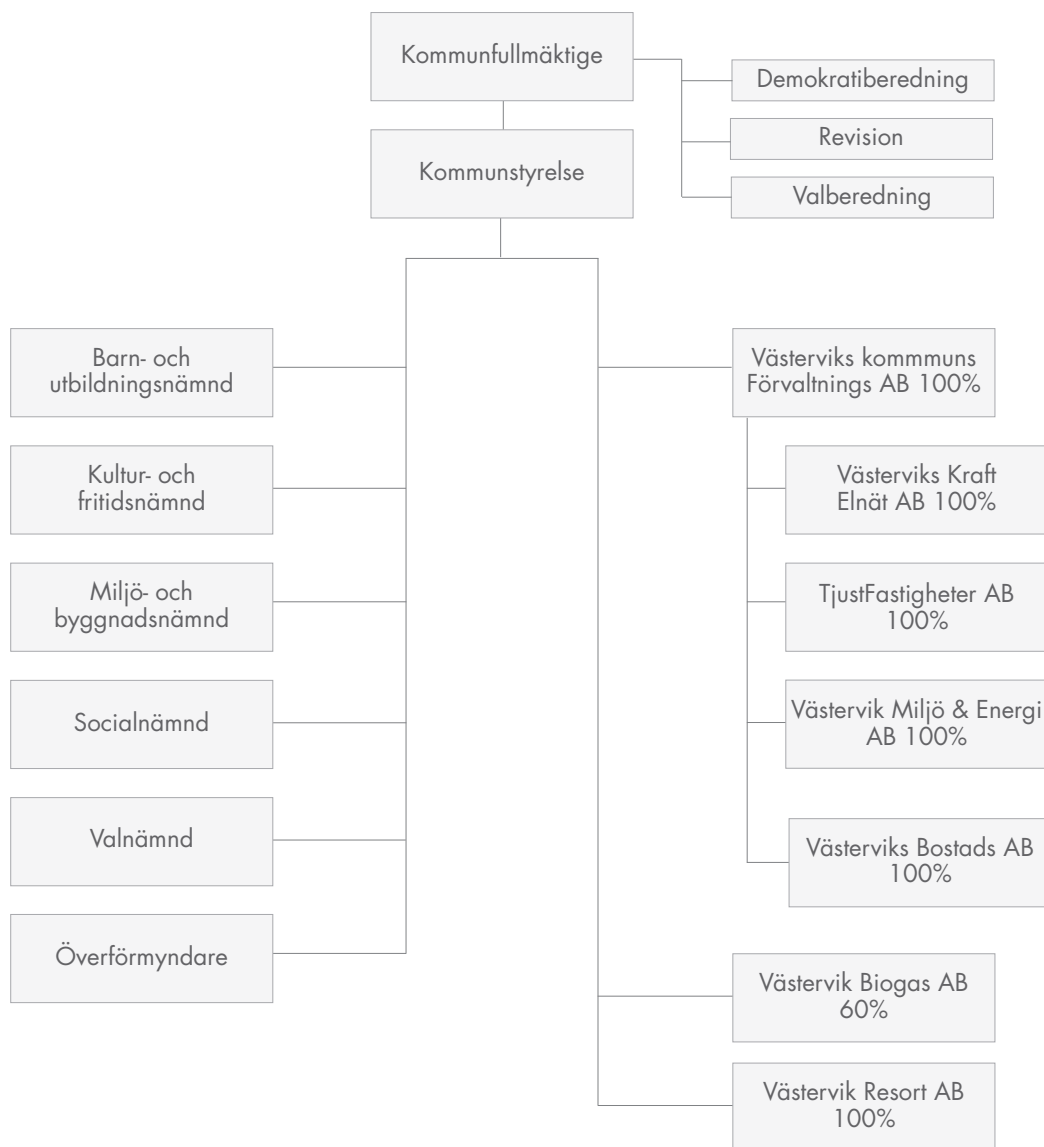
A handwritten signature in black ink, appearing to read 'Harald Hjalmarsson'. The signature is fluid and cursive, with a long horizontal stroke at the end.

Harald Hjalmarsson  
Kommunstyrelsens ordförande

# Organisation

Västerviks kommun bedriver verksamheten i både förvaltningsform och bolagsform. Under år 2012 har nedanstående organisation gällt.

Styrningen av bolagen sker främst med ägardirektiv, som fastläggs årligen genom beslut i kommunfullmäktige och på bolagsstämma. För de kommunala nämnderna och förvaltningarna sker styrningen genom riktlinjer och inriktning för verksamhet och ekonomi i strategisk plan inklusive budget samt policydokument som kommunfullmäktige fastställer.



# Förvaltningsberättelse



# Omvärldsanalys

## Omvärldsanalys samhällsekonomin

SKL:s (Sveriges Kommuner och landsting) bedömning är att tillväxten i svensk ekonomi förblir svag en bit in på 2013. Arbetslösheten stiger, men uppgången blir tillfällig och inte särskilt stor.

Det finns enligt SKL:s bedömningar flera skäl som talar för att svensk ekonomi har förutsättningar att kunna växa snabbt. Räntorna är rekordlåga, det finns gott om lediga resurser, den offentliga sektorns finansiella ställning är förhållandevis god samtidigt som den privata sektorns finansiella sparande uppvisar betydande överskott, det finns stora investeringsbehov bland annat i infrastruktur och bostäder. Till det ska läggas att företagsklimatet i Sverige räknas som mycket gott.

De mycket låga räntorna på svenska statspapper ska ses som ett förtroendebevis för svensk ekonomi och statsfinanser. Den svenska valutan har som sådan också blivit allt mer attraktiv för investerare. Kronkursen har därmed stärkts. SKL utgår från att kronans värde mot andra valutor i stort sett ligger kvar vid nuvarande nivåer under 2013.

Det som tynger tillväxtutsikterna är utvecklingen i omvärlden. Skuldkrisen, och inte minst då i euroområdet, har påtagligt hämmat den ekonomiska utvecklingen också här på hemmaplan. Sverige är ett starkt exportberoende land och omvärldens minskade efterfrågan får relativt omfattande följder för vårt lands ekonomi. En annan effekt av skuldkrisen och den oro som finns om vart Europa och euron är på väg är att svenska hushåll och företag blivit mer försiktiga i sina konsumtions- och investeringsbeslut. Inhemsk efterfrågan reduceras därmed både av svagare exportinkomster och ett höjt finansiellt sparande hos hushåll och företag. Utgångspunkten i SKL:s bedömning av utvecklingen de närmsta åren är att skuldkrisen i Europa löser sig under ordnade former, men att det kommer att ta tid.

Den svaga utvecklingen i omvärlden gör att tillväxten bromsar in också i Sverige. Efter ett förhållandevis starkt första halvår 2012 har svensk ekonomi tappat fart. I takt med att konjunkturutsikterna internationellt ljusnar höjs tillväxten också för svensk del. Arbetslösheten kan därmed börja pressas tillbaka. SKL:s bedömning är att arbetslösheten efter en uppgång till knappt 8 procent 2013 når ner till 6,5 procent 2016.

Den svenska exporten bedöms öka men i måttlig takt under 2013 till följd av att konjunkturutsikterna i omvärlden ljusnar något. Den svaga exportutvecklingen beror i första hand på en fortsatt svag tillväxt i omvärlden, men även den starkare kronan tynger tillväxttalet.

Euroområdet som är en viktig exportmarknad för Sverige, fortsätter att tyngas av skuldkrisen men läget på de finansiella marknaderna har förbättrats något med sjunkande räntor för de mest skuldyngda länderna. Utvecklingen förefaller så här långt gå åt rätt håll, men i mycket långsam takt. De finanspolitiska åtstramningar som de mest skuldyngda länderna

tvings vidta håller också tillbaka tillväxten. SKL bedömer att BNP i euroområdet som helhet blir svagt positiv under 2013.

## Omvärldsanalys kommunsektorn

Kommunernas kostnader ökar först och främst till följd av löne- och prisökningar. Utöver dessa innebär också demografiska förändringar, det vill säga förändringar i befolkningens storlek och sammansättning, att kommunernas kostnader förändras. Även medvetna satsningar och ökad ambitionsnivå kan ge kostnadsökningar. Reformen och lagstiftningen kan också driva på kostnadsutvecklingen.

En stor utmaning för kommunerna blir att anpassa kostnaderna inom gymnasieskolan till ett kraftigt minskat antal elever samtidigt som antalet elever i grundskolan nu kommer att börja öka.

Varje kommun har krav på sig att uppfylla balansen mellan intäkter och kostnader och att upprätthålla en god ekonomisk hushållning. Vid kraftiga kostnadsökningar inom en verksamhet, innebär det på kort sikt behov av anpassning inom de övriga verksamheterna i den ansvariga nämnden och på lite längre sikt anpassning av hela kommunens budget eller höjd skatt.

## Utmaningar framöver i kommunsektorn

Kommunerna saknar inte utmaningar framöver. Ekonomicheferna i kommunerna pekar på ökade behov till följd av befolkningsförändringar, utvecklingen av kostnaderna för omsorg om funktionshindrade och ekonomiskt bistånd som osäkra områden framöver. Enligt enkätsvar från ekonomicheferna kommer många kommuner genomföra besparingar och andra åtgärder i samband med budget 2013. Även vissa avgiftshöjningar kan komma ifråga.

Ny befolkningsprognos visar också att de demografiska behoven har underskattats. Enligt SCB:s befolkningsprognos från 2012 kommer befolkningen öka betydligt mer än vad som tidigare angetts. Förändringarna handlar främst om antagande om ökad invandring, men även högre fertilitet och ökad livslängd spelar roll. För kommunerna visar den nya befolkningsprognosen att de demografiska behoven ökar mer framöver än vad som tidigare beräknats. Detta ställer högre krav på kommunernas förmåga att anpassa sina verksamheter till förändrade behov. Växande kommuner har också andra behov och bekymmer än kommuner med minskande befolkning. Den nya skatteunderlagsprognosen ger ett större skatteunderlag men den effekten är dock betydligt mindre än effekten på kostnaderna. För kommuner med en minskande befolkning krymper skatteunderlaget samtidigt som kostnaderna ökar.

## Analys – Västerviks kommun

Kommunens befolkning minskade under 2012 med drygt 100 personer, huvudsakligen beroende på att fler dör än som föds, till 35 892 invånare. Antalet elever i gymnasieskolan



fortsätter att minska, samtidigt kommer antalet barn i förskola och grundskola öka igen. En annan utmaning är den allt äldre befolkningen. Inom 4–5 år kommer antalet äldre över 80 år att öka markant. Mot bakgrund av ovanstående är det av största vikt att kunna bryta de senaste årens befolkningsminskning.

Arbetsmarknaden i Västerviks kommun är fortsatt ansträngd. Den sammanlagda arbetslösheten har ökat något, däremot minskar glädjande nog ungdomsarbetslösheten, dock från en hög nivå. Antalet nyanmällda platser till arbetsförmedlingen ligger på en lägre nivå än 2011.

Sedan ett par år tillbaka bedrivs ett systematiskt arbete att stödja den enskilde i att komma i arbete eller studier. I takt med detta minskar också bidragsberoendet. Jämfört med 2011 har kostnaderna för försörjningsstödet minskat med 17%. Trenden är fortsatt positiv.

Kommunen har beslutat om att öka antalet i flykting-

mottagandet från 60 stycken till 75. Fokus ligger på själva mottagandet, bostadsförsörjning och samhällsinformation.

De globala förutsättningarna för näringslivet påverkar Västerviks kommun, då en stor andel av de medelstora och stora företagen är internationella och koncernägda, med vanligtvis global marknad. Under året har framför allt den vikande fritidsbåtsmarknaden påverkat en del av näringslivet i kommunen. Dessutom har ett anrikt Västerviksföretag, NaxoFlex, tvingats lägga ner. Bedömningen i övrigt är att många företag står sig väl i den internationella konkurrensen, och när konjunkturen vänder så påverkar det också sysselsättningen positivt.

Besöksnäringen är en förhållandevis stor näring i Västerviks kommun. Under 2012 minskade antalet besökare marginellt, i första hand beroende på dåligt väder under sommarmånaderna.

# Viktiga händelser

## Viktiga händelser

De viktigaste händelserna under 2012 är i första hand kopplade till kommunens ekonomi och de beslut och åtgärder som vidtagits med anledning av detta. I detta sammanhang kan följande nämnas:

- Strategisk plan 2012–2014 ersattes med Budget 2013 och ekonomisk planering för 2014 och 2015. Förändringen motiveras i första hand av kravet på att återställa tidigare års underskott, det s k balanskravet.
- Fastställande av åtgärdsplaner för en ekonomi i balans inom barn- och utbildningsnämndens och kultur- och fritidsverksamheten.
- Särskilt utvecklingsarbete för kommunledning och ledningar i nämnder och styrelser kring kommunens långsiktiga ekonomiska utveckling och de åtgärder som måste vidtas för att nå en långsiktigt hållbar ekonomi med överskott på minst 2%.
- Förstärkning av ekonomifunktionen och ett systematiskt förbättrings- och utvecklingsarbete med fokus på styrning och uppföljning.

Näringslivsklimatet kan ytterligare förbättras. Svenskt Näringslivs undersökning hösten 2012 visar att klimatet har försämrats från en hög nivå, men fortfarande ligger vi bra till inom Kalmar län.

Med anledning av den vikande båtmarknaden beslutade Windy Scandinavia att flytta all produktion av större båtar från Norge till Västervik. Ett Västerviksföretag, NaxoFlex,

beslutade att lägga ner och drygt 40 personer förlorade sitt arbete.

Under 2012 har det startats 175 (146 år 2011) företag i kommunen. Antalet nya arbetstillfällen i nystartade och etablerade företag, där kommunens uppdragstagare Västervik Framåt AB medverkat är 117, målet var 70. Antalet nystartade och etablerade företag blev 57, målet var 45.

Handelns utveckling i kommunen engagerar många. Kommunen deltar i ett långsiktigt samarbete med Västerviks handel och Fastighetsägarna i kommunen. Utmaningen är i första hand att få ett levande och attraktivt centrum. Den externa handeln har utvecklats positivt med flera nya och kända varumärken.

Centrum är en viktig del i den fördjupade översiktsplan som påbörjas för Västerviks stad. Trafikföring, parkeringsplatser och fler bostäder i centrum är viktiga delar i det arbetet.

När det gäller detaljplanearbetet så slutförs under första halvåret 2013 två viktiga detaljplaner för centrum, nämligen Slottsholmen och flytande hus vid marinan i Skeppsbrofjärden.

Kommunens översiktsplan färdigställdes i slutet av 2012 och antogs av kommunfullmäktige i januari 2013.

Infrastrukturen och regionförstoring är viktiga pusselbitar för kommunens utveckling. Under 2012 slutfördes den s k vägutredningen för en ny Södra infart. Fortsatta beslut kommer att tas under 2013. Staten har påbörjat arbetet med att ta fram förfrågningsunderlag för Gotlandstrafiken från 2017. Kommunledningen följer denna fråga aktivt och delger Trafikverket erforderligt underlag i frågan.

# Måluppfyllelse

Nedanstående mål baserar sig på Strategisk plan 2012–2014.

- ✓ Målet är uppfyllt
- Målet är delvis uppfyllt
- ✗ Målet är inte uppfyllt

Övergripande mål		
Mål	Måluppfyllelse	
Mål: Ökad måluppfyllelse –Ansvarsfulla finanser –Effektiv förvaltning	Se nedanstående indikatorer.	
Indikator. För 2012 är målsättningen att begränsa nettokostnaderna till högst 99% av skatteintäkter och kommunal utjämning.	94,3 %, målet är uppfyllt.	✓
Resultat i medborgarundersökningen (SCB).	Mäts på tre index:Nöjd RegionIndex (NRI): 54 (2012) 65 (2011) Nöjd MedborgarIndex (NMI):44 (2012) 56 (2011) Nöjd InflytandelIndex (NII): 31(2012) 44 (2011) NRI handlar om kommunen som plats att bo och leva på. NMI är frågor om kommunens olika verksamheter. NII handlar om medborgarnas inflytande på kommunala beslut och verksamheter. Det är allvarligt att alla tre indexen sjunkit kraftigt. I rapporten nämns förbättringsområden som kommunikationer, arbets- och utbildningsmöjligheter, grundskolan, förtroende och påverkan. Det bör nämnas att under 2012 har det varit stort fokus på kommunens ekonomi efter ett stort underskott år 2011. Mycket av den offentliga debatten har handlat om besparingar och neddragningar vilket kan ha inverkat i undersökningen.	✗
Mål: Tillväxt och hållbar utveckling	Se nedanstående indikatorer.	
Indikator. Andelen arbetslösa, totalt samt ungdomsarbetslösheten.	Under 2012 har den totala arbetslösheten (inkluderat program) ökat från 10,0% till 11,0%, medan ungdomsarbetslösheten (inkluderat program) minskat från 30,5% till 28,2%. Genom våra aktiva insatser har vi bidragit till att närmare 50 % av de ungdomar vi arbetat med kommit vidare till arbete och utbildning. Även de över 25 år har genom våra insatser kommit vidare till arbete och utbildning, dock i något mindre omfattning. Vi kan då konstatera att vi nått målet, särskilt för ungdomar och i övrigt påverkat resultatet positivt. De samlade åtgärderna inom kommunens flyktingmottagning bidrar till måluppfyllelse. Campus inriktning på utbildning mot arbetsmarknadens behov har för 91 % av de studerande (år 2011) resulterat i anställning efter avslutad utbildning.	✓
Indikator. Andelen företagare som uttrycker sig positivt i Svenskt Näringslivs enkät.	Andelen företagare som uttrycker sig positivt i Svenskt Näringslivs enkät är 74 % vilket innebär 30:e plats i Sverige.	✓
Indikator. Antalet arbetstillfällen (privat/kommunalt).	117 nya arbetstillfällen under 2012.	–
Indikator. Kommunens befolkningsutveckling.	35 892 st 31/12 2012 (36 015 st 31/12 2011) alltså en minskning med 123 st.	✗

Övergripande mål		
Mål	Måluppfyllelse	
Indikator. Årlig fördjupad uppföljning i hållbarhetsboksut.	Under året har den tjänst som normalt gör denna uppföljning varit vakanssatt. Beslutet fattades av förvaltningsledningen som ett led i att hålla kostnaderna nere under 2012.	X
Indikator. Antal hushåll med fiber som har minst 50 Mbit/s.	Ett förslag till bredbandstrategi för Västerviks kommun kommer att presenteras. I det arbetet ingår också diskussioner med kommersiella aktörer i syfte att öka anslutningsgraden till digitalt bredband. 8,7% av arbetsställena har idag minst 50 Mbit/s. 16,5% av befolkningen har tillgång till bredband med en minsta hastighet på 50 Mbit/s. 2011 (senaste uppgift) hade ca 16 % av befolkningen och ca 9 % av arbetsställena tillgång till minst 50 Mb/s.	
Mål: En attraktiv arbetsgivare		
Indikator. Resultat i medarbetarundersökningar.	Lägre resultat än förra mätningen.	X
Indikator. Sjukfrånvaron bland de anställda.	4,7% (föregående år 4,3%)	X
Indikator. Antalet anställda som på eget initiativ byter jobb internt.	Den interna rörligheten uppskattas till ca 1,3%. Osäkerhetsfaktorn är att avgångsväg inte alltid registreras enligt upprättad rutin.	—

Kommunstyrelsen		
Mål	Måluppfyllelse	
Medborgarnas trygghet – fortsatt dialog med andra organisationer i Olycks- och brottsförebyggande rådet.	En inventering har genomförts av otrygga platser i centrala Västervik och förslag till åtgärder för att öka tryggheten på dessa har tagits fram. Vid Valborg, skolavslutning och Visfestivalen genomfördes trygghetsvandringar med vuxna på stan där föreningar, polis, räddningstjänst, kustbevakning och ambulans deltog.	—
Reducera kostnaderna för ekonomiskt stöd så att de ligger på samma nivå som i jämförbara kommuner, exempelvis genom att koppla motkrav till stödet.	<p>I socialstyrelsens årsredovisning öppna jämförelser för försörjningsstöd kan olika variabler jämföras mellan kommunerna. Vi jämför oss här med de tre kommunerna Norberg, Hofors och Nybro eftersom de har samma socioekonomiska risk (7/10) och samma arbetslöshetsnivå som Västervik. Vi har närmast oss de tre jämförbara kommunerna avseende kostnad för försörjningsstöd. Den genomsnittliga bidragstiden minskat med 0,6 månad. Kostnad för försörjningsstöd har under 2012 minskat med 17 % jämfört med 2011. Rätten till försörjningsstöd är kopplad till en aktivitet eller annan åtgärd för att öka den enskildes egen försörjning. Under året har 429 hushåll avslutats varav 69 % (298 hushåll) erhållit egen försörjning genom arbete, studier eller annan ersättning. Inom ungdomsuppföljningens förebyggande arbete har 62 % av ungdomarna vi aktivt arbetat med (31 st) avslutats till arbete eller studier.</p>	✓

Barn- och utbildningsnämnden		
Mål	Måluppfyllelse	
Ökat fokus på elevernas kunskaper och färdigheter. En ny ledarorganisation tydliggör rektorernas ansvar och kraven som ställs på dem.	1) I verksamhetsplanen för 2012 beslutades att vår verksamhet ska "prioritera kunskapsmålen utan att sidosätta värdegrundsuppdraget" Bedömningen är att målet fått önskad effekt. Måluppfyllelsen har fortsatt utvecklats i positiv riktning. 2011 beslutades om en ny ledningsorganisation. Den nya organisationen har implementerats i enlighet med intentionerna.	✓
Anpassa utbudet av utbildningar i gymnasieskolan till de kraftigt minskade årskullarna. Anpassningen ska göras utifrån ett strategiskt övervägande vad som är bra för kommunens behov och i samspel med våra grannkommuner.	2) Anpassningen har inneburit att följande gymnasieprogram/ inriktningar inte startade ht 2012 <ul style="list-style-type: none"> <li>• Hotell- och turismprogrammet</li> <li>• Hantverksprogrammet, inriktning stylist.</li> <li>• Humanistiska programmet</li> <li>• Estetiska programmet, inriktning dans</li> <li>• Marinteknik</li> </ul> Samtal har under 2012 förts med BUN:s och KS presidier om ytterligare minskat utbud av nationella program och inriktningar för att budgetuppdraget ska uppnås. Under hösten 2012 har arbetet med anpassningen av gymnasieskolans utbud även kopplats samman med ett vidare målbilds-/visionsarbete för Västerviks Gymnasium som ska genomföras under 2013. Med målbild menas en tydlig och positiv visualisering av en önskvärd gymnasieskola med mycket god kvalitet. Detta målbildsarbete kommer att samordnas med tidigare uppdrag: <ul style="list-style-type: none"> <li>• Anpassning av gymnasieskolans utbud ska ta sin utgångspunkt i strategiska överväganden för vad som är bäst för kommunens utveckling och samverkan med näraliggande kommuner.</li> <li>• Ta fram en strategi för hur man lyckas öka antalet elever som är behöriga på gymnasienivå</li> <li>• Anpassning av gymnasieskolans utbud.</li> </ul>	—
Förskoleverksamhet på de orter där det finns en efterfrågan och förutsättningarna att bedriva en resurseffektiv verksamhet finns.  Erbjuda ökade öppettider i förskolan i syfte att bättre möta arbetstagarnas behov när näringslivet förändras.	3) Förvaltningen har sedan tidigare uppdraget att kontinuerligt analysera sin verksamhet för att ständigt förändra sig efter rådande omständigheter och nå en hållbar organisation. I samband med förslag om budget 2013 genomfördes ett omfattande arbete som bland annat resulterade i ett tjänstemannaförslag om strukturförändringar, där hänsyn tagits till en förskoleorganisation med bra förutsättningar och en resurseffektivitet.  Förvaltningen har tidigare genomfört utredningar om utökade öppettider. Förvaltningen har nu uppdraget att planera verksamheten för att kunna starta upp omsorgen på utökade öppettider till exempel "nattis". Förvaltningen återkommer under våren 2013. Under tiden bevakas det statsbidrag som är på gång för att kunna utöka öppettiderna.	✗

Barn- och utbildningsnämnden		
Mål	Måluppfyllelse	
<p>En starkare koppling till arbetsmarknaden bör genomsyra hela utbildningssystemet. Lärare och elever ska ha både kunskaper om, och förståelse för, näringslivets villkor. Endast ett vitalt utbyte mellan skola och näringsliv kan reducera den höga ungdomsarbetslösheten. Tidiga arbetslivserfarenheter under skoltiden – praoc, sommarjobb eller praktik – är ett sätt att underlätta elevernas framtida etablering på arbetsmarknaden.</p>	<p>4) En mängd olika insatser och åtgärder har genomförts och pågår fortfarande. Exempelvis:</p> <p>Den nya skollagen har skrivningar i linje med målbeskrivningen. Ett omfattande implementeringsarbete pågår inom barn- och utbildningsförvaltningen av våra nya och uppdaterade uppdrag. I detta arbete är fokus på entreprenörskap, kopplingen skola/näringsliv en del.</p> <p>Barn- och utbildningsförvaltningen har blivit beviljade projektmedel för två läsår i rad med inriktningen Entreprenörskap i skolan. En stor del i detta projekt har varit ett samarbete med Framtidsfrön som har ordnat utbildningar och workshops inom området.</p> <p>VFAB (Västervik framåt AB) har beviljats ca 1,8 miljoner kr för projektet Skola/Näringsliv. Barn- och utbildningsförvaltningen tar en aktiv del i detta samarbete och en mängd olika aktiviteter som stödjer målet har genomförts och planeras framåt. Exempelvis anordnas en kompetensutvecklingsdag där förvaltningens pedagoger erbjuds att genomföra ett företagsbesök på förmiddagen med en efterföljande föreläsning/ workshop under eftermiddagen.</p> <p>Barn- och utbildningsförvaltningen har blivit beviljade projektmedel av Sparbankstiftelsen Tjustbygden för att under tre år driva projektet Kulturmiljöpedagogik NO och teknik ur ett genusperspektiv. Det är ett samarbetsprojekt mellan Kalmar läns museum och barn- och utbildningsförvaltningen. Projektet har en tydlig koppling till målbeskrivningen. Våra elever i högstadiet ska exempelvis få delta i en tidsresa (läs mer i projektplan) för att med en annan pedagogik skapa sig kunskap om den historiska utvecklingen av näringslivet inom området för att sedan möta näringslivet inom området idag. Syftet är också att öka elevernas kunskaper, motivation och intresse. På sikt hoppas vi att detta leder till att fler elever väljer utbildningar på högre nivå inom området och att både det lokala och regionala behovet av arbetskraft tillgodoses.</p> <p>NTA (Naturvetenskap och teknik för alla) inom förskolan är ett påbörjat projekt som har tydliga kopplingar till målbeskrivningen. Syftet är, bland annat, att tidigt ge barnen kunskaper och erfarenheter inom området. Det sker dock med andra pedagogiska metoder än för de äldre barnen. Exempelvis så har NTA olika koncept såsom tema Vatten. Här kan förskolan bjuda in föräldrar som på olika sätt arbetar med vatten och berätta om detta.</p> <p>Ett arbete med praktiksamordning har genomförts med ledning av enheten för arbete och kompetens. Barn- och utbildningsförvaltningen har deltagit aktivt i dessa delar och resultatet av arbetet har underlättat det praktiska med att få kontakterna mellan skola och näringsliv att fungera bättre.</p> <p>Ovan beskrivna insatser är förvaltningsövergripande aktiviteter som stödjer målbeskrivningen. Utöver detta pågår många positiva insatser och samarbeten med näringslivet på enskilda enheter.</p> <p>Bedömningen är att målområdet har haft och har fortfarande en hög prioritet. Insatserna är många och arbetet utvecklas positivt. Vi når en hög måluppfyllelse inom området men det finns mycket kvar att göra.</p>	—
<p>Indikator:          Andel elever som når målen i grundskola och gymnasium.</p>	<p>5) Ett sammanfattande mått för hur stor andel av eleverna som når målen i grundskola respektive gymnasium är det genomsnittliga meritvärdet av slutbetyget i årskurs 9, dvs. medelpoängen för samtliga 16 ämnen. För gymnasieskolans del den genomsnittliga betygspoängen. Resultaten för 2012 visar på en mycket positiv utveckling. För grundskolan hamnar det genomsnittliga meritvärdet för första gången i kommunens historia över både ett riksgenomsnitt och jämförbara kommuner. Likaså har gymnasiet haft en positiv utveckling och den genomsnittliga betygspoängen är högre än riksgenomsnittet och jämförbara kommuner.</p>	—

Socialnämnden		
Mål	Måluppfyllelse	
Nämnden bör ta fram en särskild strategi för hur man på ett kvalitativt och kostnadseffektivt sätt möter det ökade antalet äldre.	Målet är uppfyllt. Under 2012 har en översyn av ÄO och OF genomförts, som ledde till en omorganisation som träder i kraft vid årsskiftet 2012/2013. I denna organisation är verksamheterna uppdelade i större områden än de tidigare enheterna, för att mer flexibelt kunna möta det behov som finns samt att mer effektivt kunna använda våra personella och materiella resurser.	✓
Fortsatt utveckling av valfrihetssystem för att ge brukarna mer inflytande i den service socialnämnden ger.	Målet är uppfyllt Ytterligare en extern leverantör av hemtjänst har blivit godkänd. Vid årets början hade 93 personer, 11 % av brukarna, inom hemtjänsten valt en privat leverantör, vilket vid årets slut har ökat till 150 personer eller 18 %.	✓
Särskilt boende, och eller trygghetsboende, ska finnas kvar på de orter där efterfrågan finns.	Målet är uppfyllt. Det har inte skett någon förändring på vilka orter Socialförvaltningen har särskilda boenden eller trygghetsplatser, men antalet platser har minskat under hösten 2012. Nynäsgården har vid ombyggnad minskat antalet platser med 6 st, och Annagårdens 16 särskilda boende platser har avvecklats. Dock finns särskilt boende kvar på samtliga orter som tidigare.	✓
Planering för eventuell expansion av särskilt boende i Västervik.	Målet har frångåtts. Såsom den ekonomiska situationen ser ut, i kombination med att förvaltningen beslutat att Dalsgården i Gunnebo skall vara kvar med oförändrat antal platser, ligger planeringen för eventuell expansion nere.	—
Hemrehabilitering implementeras i hela kommunen för att stärka den enskildes livskvalitet.	Målet är uppfyllt Hemrehabilitering och hemteam har startats upp i södra kommundelen, och med det i hela kommunen.	✓
Indikator: Grad av valfrihet, mäts som andelen externa utförare av totala sociala tjänster.	17,4 procent av den totala volymen inom hemtjänsten har genom valfriheten tillfallit privata leverantörer. 2 procent av brukarna som har daglig verksamhet enligt LSS eller dagverksamhet enligt SoL har valt en privat leverantör.	—
Indikator: Medborgarnas delaktighet i utförandet av socialtjänstens tjänster – resultatet från relevanta delar ur kommunens årliga medborgarenkäter.	Enligt socialstyrelsens öppna jämförelser 2012 uppgår 91 procent av de personer som har hemtjänst i Västerviks kommun att personalen alltid eller oftast tar hänsyn till åsikter och önskemål. Med den siffran är Västerviks kommun rankad på plats 33 av 290 kommuner i riket. Inom särskilt boende uppgår 78 procent (plats 145) att personalen alltid eller oftast tar hänsyn till åsikter och önskemål.	

Kultur- och fritidsnämnden		
Mål	Måluppfyllelse	
Öka tillgängligheten i befintliga kultur- och fritidsaktiviteter riktade mot barn och ungdom, exempelvis kulturskolan.	Programverksamheten på kulturskolan, bibliotek, fritidsgårdar, Mejeriet, allmänskulturen och inom föreningslivet har under året varit omfattande. En möjlighet har funnits att medverka eller som publik beskåda en mängd olika aktiviteter, arrangemang samt kultur- och idrottsliga evenemang.	—
Nämnden skall verka för att det rika kultur- och föreningslivet ses som en tillväxtfaktor och medverka till att dessa frågor samordnas med övrigt tillväxtarbete i kommunen, exempelvis med besöksnäringen.	Samverkan med Turistbyrån och besöksnäringen kring klätterprojekt Granit, cykelleder, projekt Old Seaport, Bronsölderskust, Turista Hemma, konstutställningar, Swedish Floorball Open, idrottsläger och Visfestivalen etc.	—
Ta fram en ny biblioteksplan som tar hänsyn till "nya trender" med avseende på teknik och ungdomars behov.	Arbetet har påbörjats.	—



Kultur- och fritidsnämnden		
Mål	Måluppfyllelse	
<p>Indikator: Ungdomars trygghet (delas med socialförvaltningen och barn- och utbildningsförvaltningen).</p>	<p>LUPP enkäten har genomförts i hela kommunen via skolan under oktober månad (åk. 8 och åk. 2 på gymnasiet). Syftet med enkäten är att ge kommunen kunskap om ungdomars situation och levnadsvanor. Enkäten är bred och tar upp följande frågor: fritid, skola, politik, samhälle, inflytande, trygghet, hälsa, arbete och framtid. Analysen görs i samarbete med Linnéuniversitetet i en databas hos Ungdomsstyrelsen. LUPP står för Lokal UPPföljning av ungdomspolitik. Resultatet av undersökningen kommer att presenteras våren 2013.</p> <p>Mejeriet UNG och övriga fritidsgårdar har deltagit aktivt i kommunens samverkansprojekt Ung &amp; Trygg och BBF – Barns Bästa i Fokus, samt i regionförbundets länsövergripande kompetensutveckling tillsammans med fryshuset i Stockholm via medel från Svenska EFS-rådet.</p>	—

Miljö- och byggnadsnämnden		
Mål	Måluppfyllelse	
<p>Ta fram förslag på hur miljö- och byggnadskontorets verksamhet kan förenklas, samt hur specialfunktioner kan samordnas med andra kommuner, samt redovisa hur nämndens verksamhet kan anpassas som en följd av detta.</p>	<p>Verksamheten över åren 2012–2014 kommer enligt uppdrag i budget 2013, att utredas vad beträffar fördelar och nackdelar med ett samgående mellan samhällsbyggnadsenheten och miljö- och byggnadskontoret. Därtill ska samarbete identifieras och startas för att underlätta för sökande och minska handläggningstider. Förslag och utredning presenteras första kvartalet 2013.</p>	
<p>Indikator: Handläggningstid i miljö- och byggnadskontorets myndighetsärenden.</p>	<p>Plan- och bygglagen ställer numera krav på att beslut om lov eller förhandsbesked ska lämnas inom 10 veckor från det att sökande lämnat in kompletta handlingar. Kontoret har som mål att klara detta inom 8 veckor. Handläggningstiden för de lovärenden som inkommit under 2012 (totalt 365 stycken) och där ärendet bedömts vara komplett från sökanden (147 stycken) har 110 st meddelats beslut. Handläggningstiden för dessa ärenden från komplett ärende till beslut har varit i medel 29 dagar. (tid varierar mellan 1 och 105 dagar). 14% (15 st.) av ärendena har överstigit målet om handläggningstid inom 8 veckor (56 dagar). 6% (7 st.) av ärendena har överstigit lagstiftningens krav på beslut inom 10 veckor (70 dagar). Många av de ärenden som tar längre tid är ärenden som hanteras i nämnd. Handläggningstiden (i genomsnitt) för ärenden inkomna under motsvarande period 2010, 122 dagar och 2011, 161 dagar. Denna handläggningstid baseras dock på tiden från att ärendet lämnades in tills beslut fattades och är alltså inte helt jämförbar. Den tidigare plan- och bygglagen hade inget krav på handläggningstid varför tid från komplett ärenden till beslut inte mättes. Om man tar ut jämförbar statistik för 2012 är handläggningstiden 63 dagar.</p> <p>Handläggningstiden i strandskyddsärenden var i snitt 6,7 veckor under 2012.</p>	✓
<p>Indikator: Kundnöjdhet från både medborgare och företag.</p>	<p>Kundnöjdhet har mätts i form av egna enkäter samt genom analys av den ranking som Svenskt Näringsliv genomför årligen. Enkäterna visar på en genomsnittligt likvärdig nivå som föregående år där 76% av de svarande är nöjda eller mycket nöjda. Separeras miljö och bygg finns en signifikant förbättring på miljö (87% nöjda eller mycket nöjda). Det lägre resultatet på bygg (63% nöjda eller mycket nöjda) har främst sin orsak i upplevelse av lång handläggningstid. Ur Svenskt Näringslivs ranking har vi valt att plocka ut 3 olika parametrar som i stor utsträckning kan vara giltiga för miljö- och byggnadskontoret (Kommunala tjänstemäns attityder till företagande, Kommunens service till företagen, Kommunens tillämpning av lagar och regler). Samtliga parametrar har en bättre placering jämfört med föregående år. Service har placering 22 och tjänstemäns attityder ligger på placering 21 av landets totalt 290 kommuner. Västerviks totala placering är 93.</p>	✓

# Finansiell analys

Avsnittet ger en översiktlig och sammanfattande beskrivning av kommunens och kommunkoncernens finansiella ställning och utveckling. Beskrivningen speglar drift- och investeringsredovisningen, avstämning mot balanskrav med mera.

Sammanställd redovisning för kommunkoncernen beskriver kommunens och de kommunägda bolagens totala ekonomi. Det ekonomiska balanskravet gäller endast den del av kommunens verksamhet som drivs i förvaltningsform. De kommunala bolagen berörs inte direkt av detta. Däremot gäller kravet på god ekonomisk hushållning även för den verksamhet som bedrivs genom kommunägda bolag. Begreppet god ekonomisk hushållning uttrycker en högre ambitionsnivå än balanskravet. Det finansiella perspektivet på god ekonomisk hushållning beskrivs för kommunkoncernen och kommunen utifrån aspekterna resultat och kapacitet samt risk och kontroll.

## God ekonomisk hushållning

Kommunallagen ställer krav på att kommuner ska ha god ekonomisk hushållning, vilket betyder att det ekonomiska resultatet ska vara positivt över en längre period. Grundtanken är att dagens kommunmedborgare ska finansiera sin egen kommunala välfärd och inte förbruka vad tidigare generationer tjänat ihop eller skjuta upp betalningen till framtida generationer. Kommunerna bestämmer själva de finansiella målen för att god ekonomisk hushållning ska uppnås.

Ett skäl för att överskott krävs är att kunna möta behovet av framtida investeringar och i samband med detta undvika ökad upplåning. Ett annat motiv är att de pensionsrättigheter som anställda tjänat in före 1998 inte är finansierade. Ett tredje motiv är att det bör finnas en buffert för att kunna möta oförutsedda händelser.

Begreppet god ekonomisk hushållning har både ett finansiellt perspektiv och ett verksamhetsperspektiv. Det finansiella perspektivet tar sikte på kommunens finansiella ställning och dess utveckling. Verksamhetsperspektivet inriktas mot kommunens förmåga att bedriva verksamheten på ett kostnadseffektivt och ändamålsenligt sätt. Såväl verksamhetsmål som finansiella mål som är av betydelse för en god ekonomisk hushållning ska finnas i budgeten. Förvaltningsberättelsen ska innehålla en utvärdering av om målen uppnåtts. Revisorerna ska bedöma om resultaten i delårsrapporten och bokslutet är förenliga med de mål fullmäktige beslutat om.

## Balanskravet

Det lagstadgade balanskravet, som gäller från och med år 2000, innebär att om kostnaderna för ett verksamhetsår överstiger intäkterna ska det negativa resultatet regleras och det egna kapitalet i balansräkningen återställas under de närmast tre följande åren. Västerviks kommun klarade inte balanskravet för åren 2008–2011. Underskottet som uppkommer ett enskilt år ska hanteras inom tre år. Under 2012 skulle alltså underskottet på –23,9 mnkr från år 2009 återställas vilket också skett. Även underskottet från år 2010 på –9,9 mnkr har återställts i och med 2012 års resultat enligt balanskravet. Under 2012 har en omprövning av posten ”Återföring av VA-verksamheten” gjorts. Kommunfullmäktige fattade 2012-12-17 beslut om att återföra posten i balanskravsutredningen för 2012. Detta rör endast balanskravsutredningen och innebär inte att det föreligger några felaktigheter i redovisningen i årsbokslutet 2011. Utgående underskott 2012-12-31 på –44,5 mnkr ska återställas senast år 2014. Se uppställning nedan.

Periodens resultat enl balanskravet	2012	2011	2010	2009	2008
<b>Ingående balanskravsresultat</b>	<b>-99,6</b>	<b>-33,8</b>	<b>-23,9</b>	<b>-9,6</b>	<b>0,0</b>
Resultat enligt resultaträkning i bokslut	67,9	-59,2	4,1	-10,8	1,8
Realisationsvinster	-26,5	-0,3	-14,0	-3,5	-11,4
Synnerliga skäl	-	7,4	0,0	0,0	0,0
Återföring av VA-verksamheten	13,7	-13,7			
Resultat enligt balanskravet	55,1	-65,8	-9,9	-14,3	-9,6
<b>Utgående balanskravsresultat</b>	<b>-44,5</b>	<b>-99,6</b>	<b>-33,8</b>	<b>-23,9</b>	<b>-9,6</b>

## Plan för hur balanskravet ska uppnås

Under året har omstrukturingsåtgärder vidtagits inom alla förvaltningar och investeringstakten bromsats för att kommunens ekonomi ska komma i balans. Åtgärderna får full effekt först vid utgången av 2013. Under 2012 har Kommunfullmäktige fattat beslut om två finansiella mål som avser självfinansierade investeringar och att begränsa nettokostnaderna till högst 99 % av skatteintäkter och kommunal utjämning. För 2012 är båda målen uppfyllda. För 2013 är målet 97 %.

## Finansiell ställning

De kommunala bolagen utgör en betydande del av kommunens ekonomi. De viktigaste instrumenten för styrning av bolagen är bolagsordning och ägardirektiv.

Västerviks kommun äger 100 procent av aktierna i Västerviks kommuns Förvaltnings AB som utgör moderbolag i en aktiebolagsrättslig koncern där moderbolaget äger 100 procent av aktierna i dotterbolagen Västerviks Kraft Elnät AB, Västervik Miljö & Energi AB, Västerviks Bostadsbolag AB och TjustFastigheter AB. Dessutom äger kommunen 100 procent av aktierna i Västerviks Resort AB och 60 procent av aktierna i Västervik Biogas AB. Se organisationskiss sidan 6. Kommunstyrelsens arbetsutskotts ledamöter utgör styrelsen i Västerviks Kommuns Förvaltnings AB. VD-skapat har under året upprätthållits av kommundirektörsfunktionen men kommer under 2013 att övergå till kommunens ekonomichefsfunktion. Sammansättning av styrelsen och VD är ett viktigt led i arbetet med en samordnad koncern.

Den aktiebolagsrättsliga koncernen Västerviks kommuns Förvaltnings AB visar ett positivt resultat med 24,2 mnkr jämfört med -16,2 mnkr år 2011.

Västerviks Resort AB visar ett positivt resultat med 2,7 mnkr före bokslutsdispositioner och skatt jämfört med 1,1 mnkr år 2011.

Västervik Biogas AB visar ett negativt resultat med -0,9 mnkr jämfört med negativt -1,4 mnkr år 2011.

Den sammanställda redovisningen för koncernen visar ett resultat på 98,3 mnkr att jämföras med ett negativt resultat på -70,2 mnkr föregående år.

Kommunens resultat uppgår till 67,9 mnkr jämfört med -59,2 mnkr föregående år. I årets resultat ingår jämförelsestörande poster i form av realisationsvinster med 26,5 mnkr. Dessa utgörs till största delen av försäljning av tomträtter då kommunen under året erbjudit tomträttsinnehavare att köpa sina tomter till ett bra pris. Årets resultat för kommunen avviker med 53,7 mnkr från det budgeterade resultatet på 14,2 mnkr. Den positiva avvikelser mot budget förklaras i huvudsak av de tidigare nämnda realisationsvinsterna och återbetalning av AFA-avgifter från åren 2007–2008 på 36,9 mnkr. Skatteintäkterna blev 4,3 mnkr högre än budget och det finansiella nettot blev 11,6 mnkr bättre än budget. Flera av nämnderna visar dock negativa avvikelser mot budget.

Kommunen har investerat motsvarande 22,7 mnkr under året, jämfört med budgeterade 56,0 mnkr.

Vid bedömning av resultatnivån utifrån perspektivet god ekonomisk hushållning bör beaktas att delar av kommunens åtagande för pensioner gentemot personalen redovisas som en ansvarsförbindelse och de årliga förändringarna påverkar

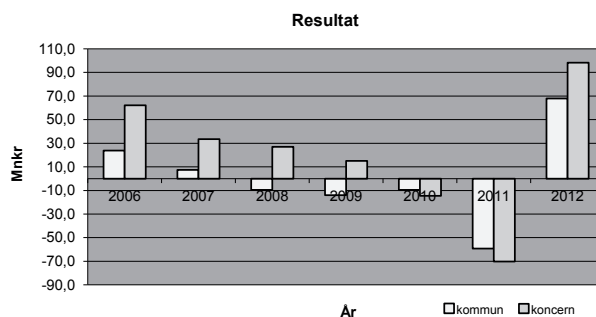
därför inte resultatet enligt gällande regler för redovisningen (den s.k. blandmodellen).

Den finansiella beskrivningen och analysen bygger på fyra aspekter – resultat och kapacitet samt risk och kontroll.

## Resultat och kapacitet

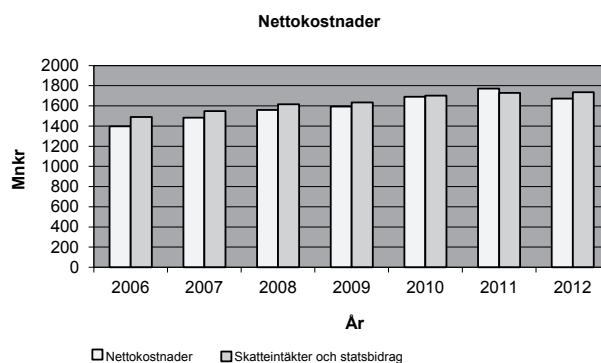
Resultat och kapacitet – visar vilken balans kommunen har haft mellan intäkter och kostnader under året och över tiden. Här beskrivs även den kapacitet kommunen har för att möta finansiella svårigheter på kort och lång sikt. Investeringsutvecklingen belyses också.

Årets resultat i koncernen visar ett överskott med 98,3 mnkr jämfört med föregående års underskott på -70,2 mnkr. Årets resultat består av kommunens del på 67,9 mnkr och bolagens sammanlagda del på 30,4 mnkr. De senaste årens resultat för kommunen och koncernen framgår av diagrammet nedan.



## Nettokostnader

För att leva upp till god ekonomisk hushållning bör nettokostnaderna inte öka i snabbare takt än skatteintäkterna. Utvecklingen av kommunens nettokostnader och skatteintäkter/statsbidrag de senaste åren framgår av diagrammet nedan.

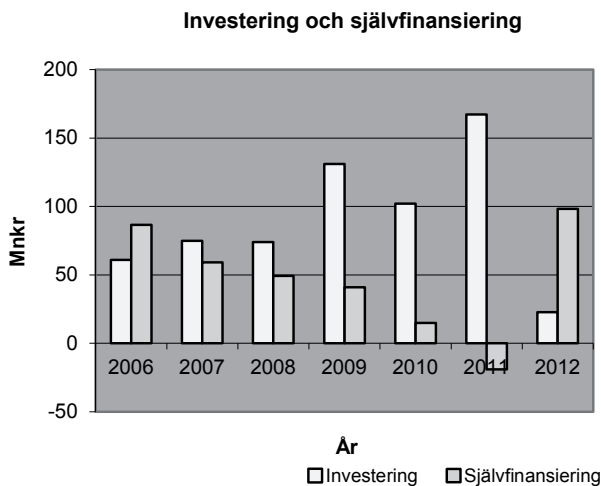


Fram till 2010 har skatteintäkter och statsbidrag överstigit nettokostnaderna. Under 2011 överstiger nettokostnaderna skatteintäkter och statsbidrag. Under 2012 överstiger skatteintäkter och statsbidrag återigen kostnaderna. Den finansiella målsättningen för 2012 att begränsa nettokostnaderna till högst 99 % av skatteintäkter och kommunal utjämning är därmed uppnådd.

## Investeringar i kommunen

Senaste verksamhetsåret har kommunen en självfinansierings-

grad på 433 procent. Detta innebär att Västerviks kommun kunnat finansiera investeringar med egna medel (resultat + avskrivningar + förändringar av pensionsskulden). Årets nettoinvesteringar uppgår till 22,7 mnkr vilket är betydligt mindre investeringar än de senaste åren. Minskning av investeringarna under 2012 är delvis en åtgärd för att komma tillrätta med kommunens finanser, men investeringarna är de närmaste åren planerade att stanna vid 26,0 mnkr (2013) och 28,0 mnkr (2014) vilket innebär en lägre investeringsnivå än de senaste åren. Av diagrammet nedan framgår investeringar och självfinansiering för kommunen.

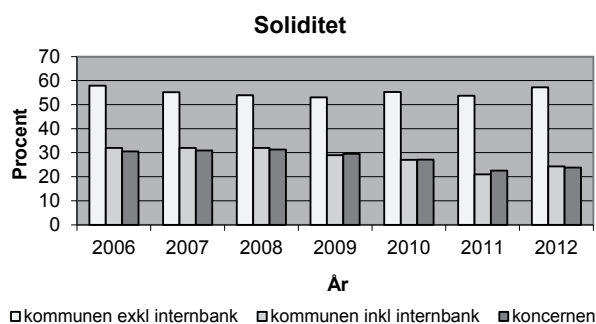


Diagrammet visar att möjligheten att med egna medel finansiera årets investeringar 2012 var 4,3 gånger.

## Soliditet

Med soliditet menas hur stor del av tillgångarna som finansierats med egna medel och vilken beredskap som finns för eventuella framtida resultatförsämringar, det vill säga den långsiktiga betalningsförmågan. Förändringar för soliditeten är direkt beroende av investeringstakt, nyupplåning, andra skuldförändringar och det ekonomiska resultatet.

Soliditeten för kommunkoncernen uppgår till 23,8 procent (föregående år 22,5 procent). I kommunen exkl. internbanken uppgår soliditeten till 57,2 procent (föregående år 53,7 procent) och inklusive internbanken 24,3 procent (föregående år 21,4). I balansräkningen tas inte den upparbetade pensionsskulden för de anställda före 1998 upp, utan den redovisas som ansvarsförbindelse utanför balansräkningen. Ansvarsförbindelse inklusive löneskatter uppgår för kommunen till 922,7 mnkr (föregående år 923,1 mnkr). Nedan redovisas soliditeten för kommunen inklusive och exklusive internbanken samt för koncernen.



## Risk och kontroll

Risk och kontroll – visar vilka risker som kan påverka kommunens resultat och kapacitet samt vilken kontroll kommunen har över den ekonomiska utvecklingen. Här belyses låneskuld, borgensåtaganden och pensionsåtaganden. Ett tecken på god kontroll är att upprättade planer och budgetar följs.

Kommunen och bolagen har en garanterad långfristig kreditlimit på sina konton i koncernkontosystemet, en checkräkningskredit. Krediten är alltid lika med den från tid till annan gällande låneram som Kommunfullmäktige beslutar om. För att ge rättvisande bild av kommunens finansiella ställning och utveckling har fordringar och skulder för internbanksverksamheten gentemot bolagen eliminerats.

## Ränte- och valutarisk

Räntesättningen grundas på kostnaden för den totala finansieringen och överförs proportionellt på låntagarna inom koncernkontosystemet. Med ränterisk avses risken för att förändringar i räntenivån påverkar kommunkoncernens finansnetto negativt genom ökade upplåningskostnader.

Riskhantering är en väsentlig del av finansverksamheten och syftar till att begränsa såväl negativ resultateffekt som försvagad betalningsförmåga på kort och lång sikt. Målsättningen är att begränsa resultateffekterna av kraftiga ränterörelser. Ränterisken hanteras genom att reglera strukturen på ränteförfallen i skuldportföljen. Den genomsnittliga löptiden på räntebindningen i skuldportföljen ska vid varje tidpunkt överstiga ett år och får maximalt vara fem år. Den genomsnittliga löptiden på räntebindningen i skuldportföljen mäts inklusive samtliga derivatkontrakt (= samlingsnamn för värdepapper).

### Kommunkoncernen

Ränte- och valutarisk					
%	2012	2011	2010	2009	2008
Årets räntekostnad	3,20	3,61	3,57	3,74	4,5
varav					
Kommunen	3,20	3,61	3,68	3,4	3,5
Räntebindning löptid					
0-1 år	48,0	63,0	58,0	58,0	65,0
0-5 år	13,0	20,0	27,0	20,0	19,0
5-10 år	39,0	17,0	15,0	22,0	16,0

Redovisad genomsnittlig räntekostnad och löptidsintervall för räntebindning avser kommunkoncernens totala lånevolym.

Den samordnade finansverksamheten omfattar kommunen och de kommunägda företagen. Verksamheten styrs av en gemensam övergripande policy och riktlinjer för samtliga juridiska enheter. Med enheter inom finanshanteringen avses koncernen Västerviks kommuns Förvaltnings AB, Västervik Resort AB, Västerviks Biogas AB och kommunen.

Varje enhet ansvarar var för sig för resultatet av den finansiella verksamheten och sin egen lånevolym. Kommunens finansfunktion svarar för den operativa verksamheten. Genomsnittliga räntebindningstiden är 4,79 år. Kommunkoncernen har inga utlandslån.

## Skuldsättningsgrad

Skuldsättningsgrad är ett nyckeltal som definieras inom redovisningen som skulder inklusive avsättningar delat med eget kapital och används för att beskriva den finansiella risken (räntekänsligheten). Måttet anger hur många gånger det egna kapitalet är belånat. En hög skuldsättningsgrad innebär en högre risk och en låg innebär en lägre risk. Kommunens skuldsättningsgrad har stigit de senaste åren fram till år 2011 för att under 2012 sjunka tillbaka. Delvis ligger förklaringen i att ett lån på 217 mnkr tagits över av Västerviks kommuns Förvaltnings AB och påverkar därmed inte kommunens skuldsida längre.

Skuldsättning					
ggr	2012	2011	2010	2009	2008
Kommunens skuldsättningsgrad	3,12	3,66	2,76	2,50	2,17

## Likviditet

Här ingår saldo från särskilda för verksamheten nödvändiga bankkonton vid sidan om centralkontot.

Enligt gällande policy för finansverksamheten ska kommunens finansfunktion sträva efter att hålla så små likvida tillgångar som möjligt. Överskottslikviditet ska i första hand användas för att lösa räntebärande lån.

Likviditetsreserven utgörs av kreditlöften kopplade till centralkontot. Den ska enligt gällande policy ha tillräckliga likvida medel tillgängliga som täcker utbetalningarna vid varje tillfälle. Inom ram för internbanksverksamheten har kommunen under vissa tidsperioder likviditet för utlåning till de olika enheterna.

### Kommunen

Likviditet exkl. internbank					
Mnkr	2012	2011	2010	2009	2008
Kassa och bank kommunkoncernen	0,4	0,6	0,2	1,0	0,7
varav					
Kommunen	0,4	0,6	0,2	0,2	0,1

## Internbank och borgen

Det ekonomiska åtagandet för bolagen prövas i kommunens årliga planerings- och budgetprocess och fastläggs i form av en ram för lån och borgen. Denna finansiella ram tillsammans med andra direktiv och riktlinjer ingår i särskilda ägardirektiv som fastställs vid de årliga bolagsstämmorna.

Vid utgången av år 2012 uppgick kommunkoncernens långfristiga skulder till totalt 1 732,4 mnkr, varav 217 mnkr är upplånade i Västerviks kommuns Förvaltnings AB och 1 515,4 mnkr i kommunen. Föregående års långfristiga skuld uppgick totalt till 1 609,9 mnkr vid utgången av år 2011. Kommunkoncernens krediter från finansinstitut och banker kommer från Kommuninvest (69 %) och Nordea (31 %).

Av kommunkoncernens totala låneskuld år 2012 hos finansinstitut och banker avser 1 675,7 mnkr Västerviks kommuns Förvaltnings AB, 34,6 mnkr Västervik Resort AB, 13,2 mnkr Västerviks Biogas AB och 8,9 mnkr Västerviks kommun, totalt 1 732,4 mnkr.

Borgen avser borgensåtagande till Västerviks kommuns Förvaltnings AB avseende tidigare förvärv av delägar rätt 217,0 mnkr, Västerviks Miljö o Energi AB avseende tillstånd för avfallsanläggning 40 mnkr samt värdegaranti TjustFastigheter AB 543,6 mnkr.

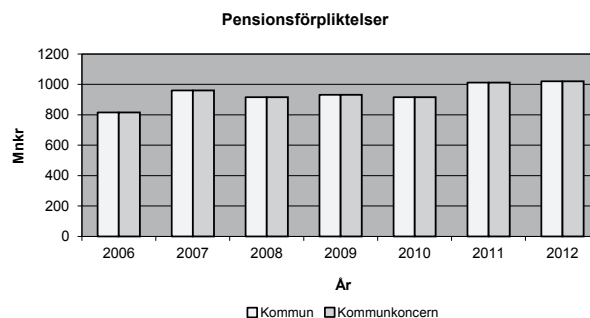
Borgensansvaret i övrigt avser kvarstående äldre åtaganden för föreningar samt egna hem och småhus.

### Kommunen

Internbank och borgen	2012	2011	2010	2009	208
Mnkr					
Kommunägda bolag lån o borgen	1763,5	1235,6	1202,5	1033,1	848,1
varav					
lån	1506,5	1190,8	1162,3	1033,0	848,0
pension	–	–	–	–	–
Borgen	260,5	44,8	44,2	4,5	4,8
varav					
Egna hem och småhus	0,8	1,1	1,4	1,7	2,0
Föreningar	2,7	2,7	2,7	2,7	2,7
kommunägda bolag	257,0	40,0	40,2	0,1	0,1
Totalt lån och borgen	1767,0	1239,4	1206,5	1037,5	853,0

## Pensionsförpliktelser

Kommunkoncernens samlade avsättningar för pensioner i balansräkningen och pensionsförpliktelser redovisade inom linjen avser kommunen. Bolagen har valt försäkringslösning för sina pensionsåtaganden. Utvecklingen de senaste åren ses i diagrammet nedan.



Från och med 1998 redovisas kommunens pensionsförpliktelser enligt den så kallade blandmodellen. Det innebär att pensionsrättigheter som har intjänats före 1998 redovisas som ansvarsförbindelse inom linjen. I balansräkningen under avsättningar redovisas endast pensionsutfästelser kommunen har gjort från och med 1998. Hela den individuella delen av premien enligt det pensionsavtalet – PFA 98 – utbetalas till enskild förvaltning. Den redovisas såsom kortfristig skuld.

Kommunens totala pensionsförpliktelser inklusive löne-



skatt uppgår till 1 019,6 mnkr vid slutet av år 2012. Det är en ökning med 8,1 mnkr sedan föregående år.

Kommunens pensionsmedel är inte placerade i finansiella instrument. Medlen återlånas och används för att finansiera investeringar.

Under hösten 2012 beställdes en pensionsprognos från SPP för att visa på kommunens risk när det gäller utvecklingen av pensionskulden. Prognosen visar skuldutvecklingen de kommande 40 åren och trenden är tydlig; den största skulden har vi passerat och de närmsta åren börjar skulden avta för att därefter öka något innan den snabbt sjunker.

Nedan redovisas en 40-årig prognos för utbetalning av pensioner i reala belopp (fasta priser i 2012 års nivå).

## Budget och prognos

En väsentlig förutsättning för att uppnå en ekonomi i balans är att det föreligger en budgetföljksamhet. Kommunstyrelsen och nämnderna följer den ekonomiska utvecklingen genom rapport varje månad och fullmäktige två gånger under löpande år. Nämnderna ansvarar för att hålla budget och vid befarade avvikelser ska nämnden tillsammans med kommunstyrelsen vidta åtgärder. Nämnderna sammantaget visar för året en positiv avvikelse på 4,3 mnkr mot beslutad budget (inklusive AFA-återbäring men exklusive reavinst). Däremot varierar resultatet mellan de olika nämnderna mycket.

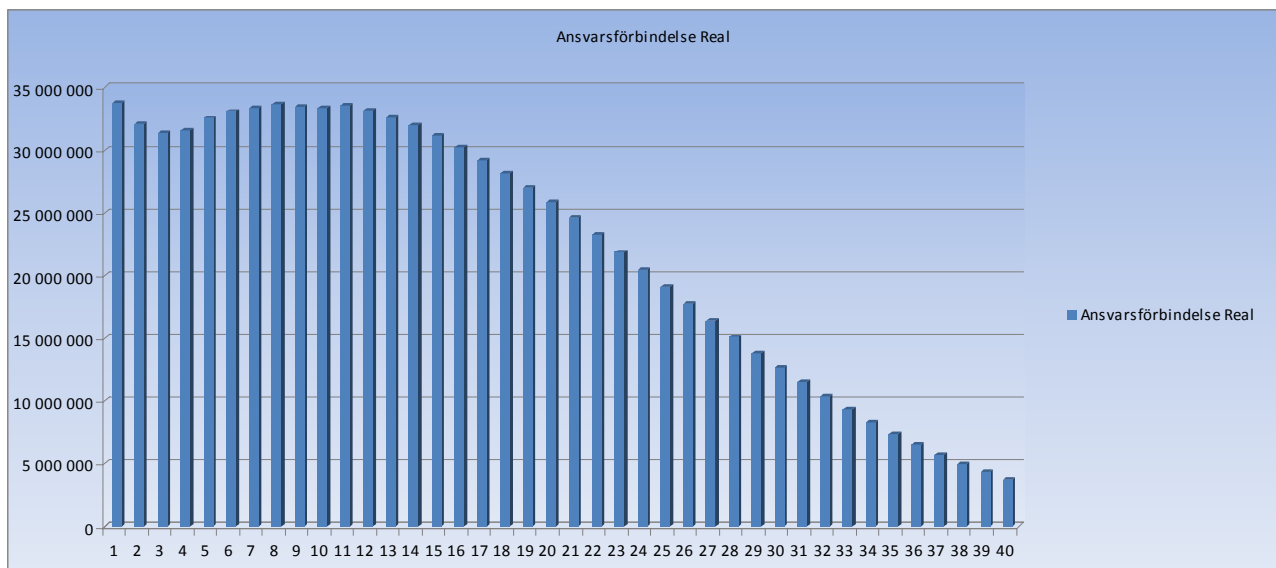
## Kommunen

Budgetföljksamhet och prognossäkerhet					
Mnkr	2012	2011	2010	2009	2008
Budgetavvikelse nämnderna	4,3	-21,1	-4,1	-25,1	-9,5
Prognosavvikelse augusti	-15,2	-3,8	5,8	-18,0	-16,1
Budgetavvikelse/kommunbidrag (%)	0,2	1,2	0,2	1,5	0,5

I och med införandet av beslutsstödssystemet Hypergene har ett stort och genomgripande arbete påbörjats under hösten 2012 när det gäller arbetet med budget, prognos och uppföljning. Implementeringen kommer att pågå hela 2013 och innebär ett nytt arbetssätt närmare verksamheterna.

Med ett minskande befolkningsunderlag i kommunen kommer skatteintäkterna att minska. Den allmänna konjunkturen ger också anledning till oro för de närmaste åren. Kommunen måste ha en stabil ekonomi för att klara de utmaningar som nödvändiga satsningar och ökande pensionskostnader innebär.

Kr



År

# Väsentliga personalförhållanden

## Antalet årsarbetare

Det finns flera sätt att beräkna antalet medarbetare. Ett sätt är att räkna så kallade årsarbetare. En årsarbetare är i regel en heltidstjänst på fyrtio timmar per vecka och måttet för ett årsarbete är 1 700 timmar. Två halvtidstjänster blir följaktligen en årsarbetare och timanställda medarbetares arbetade tid räknas om till heltidstjänster. Detta mått utgör den faktiska volymen tillgänglig personal – hur mycket arbetstid som finns till förfogande. Siffrorna ger en situationsbild per den 1 november varje år.

2012	2011	2010	2009	2008
2784	3024	3013	3078	3139

Av tabellen ovan framgår att antalet årsarbetare har minskat med 355 under 5-årsperioden. Förklaringen är bland annat omstrukturering och effektivisering av verksamheter, konkurrensutsättning och överflyttning av verksamheter till bolag.

## Antalet tillsvidareanställda

Med tillsvidareanställda avses medarbetare med s.k. fast anställning utan begränsning i tid såsom heltids- och deltidstjänst. I beräkningen ingår även tillsvidareanställda som är tjänstlediga.

2012	2011	2010	2009	2008
2829	3109	3028	3115	3116

Antalet tillsvidareanställda har minskat betydligt under perioden vilket bl. a. beror på omstrukturering och effektivisering av verksamhet, konkurrensutsättning och överflyttning av verksamheter till bolag.

## Visstidsanställda

Med visstidsanställda avses medarbetare där kommunen upprättar tidsbegränsade anställningsavtal. Det kan vara vikariatsanställning eller s.k. allmän visstidsanställning.

2012	2011	2010	2009	2008
170	130	241	231	294

Antalet visstidsanställda medarbetare har minskat markant under perioden men ökat mellan 2011 och 2012.

## Timanställda

Siffrorna nedan anger tiden som timanställd personal arbetade omräknat till heltid (årsarbeten). Timanställningar är i regel aktuella i samband med kortare vikariat eller tillfällig arbetsbelastning.

2012	2011	2010	2009	2008
283	349	388	268	282

Tabellen visar att även nyttjandet av timanställda medarbetare har minskat jämfört med 2011 och 2010.

Könsfördelningen bland kommunens anställda är 80 procent kvinnor och 20 procent män. Denna fördelning

har varit konstant över tid och motsvarar könsfördelningen i Sveriges kommuner.

## Åldersstruktur

Åldersstrukturen har under 5-årsperioden varit stabil. Medelåldern ligger på 47 år. Cirka 6 procent av medarbetarna är 29 år eller yngre, 44 procent är mellan 30 och 49 år och 50 procent är 50 år eller äldre.

Under den närmaste 5-årsperioden beräknas cirka 401 medarbetare gå i pension. Då pensionsåldern idag är flexibel, 61 – 67 år, är pensionsavgångarna svåra att prognostisera. Siffran anger antalet medarbetare som under perioden uppnår 65 års ålder. De största pensionsavgångarna finns bland pedagogisk personal och personal inom vård och omsorg.

## Lönestatistik

Medellönen i kommunen har under året uppgått till 24 247 kr/mån. Kvinnors lön i procent av männens lön har stigit från 89,4 procent 2011 till 89,9 procent 2012.

## Sjukfrånvaro

Sjukfrånvaro i kommunen är förhållandevis låg jämfört med kommunerna i länet. Snittet i landets kommuner är inte publicerat i skrivande stund.

2012	2011	2010	2009	2008
4,7 %	4,3 %	4,0 %	4,1 %	4,2 %

Den totala sjukfrånvaron har ökat något under 2012.

Sjukfrånvaro fördelad på kvinnor och män:					
%	2012	2011	2010	2009	2008
Kvinnor	5,1	4,7	4,4	4,6	4,6
Män	3,4	2,9	2,6	2,0	2,5

Sjukfrånvaro fördelad på åldersgrupper:					
%	2012	2011	2010	2009	2008
– 29 år	4,8	3,6	3,2	4,5	3,9
30 – 49 år	3,9	3,5	3,5	3,7	4,0
50 år –	5,4	5,0	4,6	4,3	4,4

Sjukfrånvaron har ökat i samtliga åldersgrupper under perioden. Den är fortfarande högst i den äldsta gruppen och lägst i mellangruppen. Beaktas bör den förhållandevis stora ökningen i gruppen – 29 år!

Sjukfrånvaro överstigande 60 dagar uttryckt i %:					
2012	2011	2010	2009	2008	
48,0	49,7	49,7	55,6	47,8	



Långtidssjukskrivningar överstigande 60 dagar utgör knappt hälften av den totala sjukfrånvaron och har minskat med 5,3 procent under perioden.

Kostnaden för sjuklön omvandlat till årsarbetare motsvarade 440 st under 2012.

### Personalstrategiska frågor

För att kunna lösa nyckelfrågan att i hård konkurrens kunna rekrytera och behålla framtidens medarbetare är det nödvändigt att kommunen uppfattas som en attraktiv arbetsgivare.

2012 har präglats av betydande förändrings- och omstruktureringsarbete i verksamheterna och det varsel om uppsägningar som lades under våren. Den ökade sjukfrånvaron kan ha visst samband med detta men trenden i hela landet är att sjukfrånvaron ökar.

Den koncerngemensamma medarbetarenkäten genomfördes för andra gången under hösten 2012. Svartfrekvensen

var hög – 83 procent men nöjdmedarbetarindex försämrades från 2010 års värde på 63 till 57. Glädjande är att resultatet var bättre på 29 (av totalt 54) variabler och oförändrat på 12. Resultaten återspeglar till medarbetarna och planer för förbättringsarbete tas fram. För att utveckla och förstärka koncerngemensam personalpolitik föreslås en samlad HR-funktion att träda ikraft under 2013. Syftet med en sådan är att ytterligare höja den samlade kompetensen inom området för att bättre kunna stödja verksamheternas ledare och chefer i deras arbetsgivarroll. Vidare kommer det att fokuseras på ytterligare insatser som ledarskapsutbildning, medarbetarutveckling och samverkan.

### Personalredovisning 2012

Mer detaljerade uppgifter och analyser rörande kommunens och bolagens personal beskrivs i dokumentet Personalredovisning 2012.

# Förväntad utveckling och framtid

De viktigaste faktorerna för en positiv utveckling av kommunen är

- förutsättningarna för en regionförstoring, d v s bättre infrastruktur och kommunikationer och därmed en minskad sårbarhet utifrån att vi är en egen arbetsmarknadsregion
- att fler arbetstillfällen kan skapas i det lokala näringslivet och att landstingets verksamhet ges långsiktiga förutsättningar att finnas i kommunen
- att kommunen lyckas i arbetet med att skapa en långsiktigt hållbar ekonomi där gamla underskott kan återställas och tillräckliga resultatnivåer långsiktigt säkras
- att nya satsningar kan komma till som stärker kommunens attraktivitet och varumärke
- att vi lyckas med den stora omställningen inom arbetsmarknaden den närmaste 10-årsperioden då minst 2000 personer går i pension

Ovanstående faktorer kräver en aktiv kommunledning och engagerade medarbetare.

Regionförstoring är ett långsiktigt arbete som bygger på samverkan, goda argument och analyser, en tydlig strategi, bra kommunikation och goda kontakter med beslutsfattare.

Näringslivets utveckling är starkt förknippat med infrastruktur och kommunikationer, men också förutsättningarna att kompetensförsörja näringslivet med rätt arbetskraft. Då

gäller det både vilka utbildningar som erbjuds i kommunen och kommunens attraktivitet för inflyttning.

Landstingets förutsättningar i Västerviks kommun är dels kopplat till regionfrågan och dels till förutsättningarna att kompetensförsörja.

Detaljplaner och ett aktivt och strategiskt arbete med etableringar är viktiga förutsättningar för att öka kommunens attraktivitet. Kompetensförsörjning och attraktiva lägen är i detta sammanhang avgörande.

För den kommunala verksamhetens utveckling är förmågan att utveckla våra ledare och medarbetare av mycket stor betydelse. Med tanke på de stora pensionsavgångarna måste kommunen uppfattas som en attraktiv arbetsgivare, samtidigt som vi har förmågan att effektivisera verksamheten där så erfordras.

Vi måste också förbättra informationen till och dialogen med kommuninvånare och anställda. Bilden av kommunen har under 2011 och 2012 försämrats. Det krävs ett engagerat och systematiskt arbete med stor öppenhet för att förändra bilden.

En långsiktigt hållbar ekonomi med tillräckliga överskott är viktigaste faktorn för att vi ska kunna erbjuda våra kommuninvånare en bra kommunal service. Ett målmedvetet arbete med att lyckas med detta har inletts.

# Räkenskaper

## Investeringsredovisning

Mnkr	bruttoinvestering 2012	budget 2012	total bruttoinvestering	totala intäkter exkl. reavinster	totala intäkter inkl. reavinster
<b>Kommunen</b>					
Lavstigen	3,7	4,0	3,7	0,0	0,0
Lunnargatan	0,2	2,5	35,0	24,8	27,1
Husvagnen (handelsområde)	0,0	2,0	0,0	0,0	0,0
Industriområde Loftahammar	3,3	3,8	3,5	0,0	0,0
Gränsö mellanområde	0,0	0,0	12,9	0,9	7,7
GC Horn detaljplan	1,0	1,4	1,1	0,0	0,0
<b>Exploateringsverksamhet</b>	<b>8,2</b>	<b>13,7</b>	<b>56,2</b>	<b>25,7</b>	<b>34,8</b>

## Investeringsredovisning

Mnkr	nettoinvestering 2012	budget 2012	total nettoinvestering	total budget
<b>Kommunen</b>				
Farled	-1,8	2,1	45,6	41,0
Mastodonten	0,1	1,1	1,9	5,2
HC väg trafikplan Jenny	1,3	2,8	14,7	19,3
Lunnargatan etapp 2	0,6	1,0	4,4	3,6
GC väg till hållplats Ankarsrum	0,0	1,5	0,0	1,5
Rivning av fastigheter	0,4	4,0	0,4	4,0
Upprustning Målserumsvägen	0,0	1,0	0,0	1,0
Skeppsbrokajen	0,0	1,0	15,0	18,2
Ombyggnation Särskilda boenden	Investering 2012 Ekhamra 20,2 mnkr, fastigheten såld till VBAB.			
Toppbeläggningar	1,4	2,9	-	-
Övrigt	1,8	4,1	-	-
<b>Gator/fastighetsinvesteringar</b>	<b>3,8</b>	<b>21,5</b>	<b>-</b>	<b>-</b>
Kultur och fritid inv ram	3,2	3,4	-	-
Räddningstjänsten	5,3	6,4	-	-
Bilar/transport	0,0	3,8	-	-
Oförutsedda mindre investeringar	1,8	5,2	-	-
Övriga inventarieinvesteringar	0,4	2,0	-	-
<b>Övriga skattefinansierade investeringar</b>	<b>10,7</b>	<b>20,8</b>	<b>-</b>	<b>-</b>
<b>Summa skattefinansierade investeringar</b>	<b>14,5</b>	<b>42,3</b>	<b>-</b>	<b>-</b>
<b>Summa investeringsverksamheten</b>	<b>22,7</b>	<b>56,0</b>	<b>-</b>	<b>-</b>

# Uppföljning, avslutade investeringsprojekt

I enlighet med, av kommunfullmäktige, beslutade investeringspolicy med tillhörande riktlinjer, redovisas särskilt för perioden större (över 50 prisbasbelopp) avslutade projekt. Uppföljningen beskriver varje projekt med en ekonomisk uppföljning och kommentar till eventuella avvikelser mot budget.

Projektnamn	Ansvarig förvaltning	Projektstart	
<b>Skeppsbrokajen</b>	<b>Kommunstyrelsen</b>	<b>Projektavslut</b>	<b>2012-12-31</b>
Projektbeskrivning Renovering av del av Skeppsbrokajen med ny spont och gjutning av ny krönbalk			
<b>Projektkalkyl / ekonomisk uppföljning</b>			<b>Belopp i mnkr</b>
	<b>Budget</b>		<b>Utfall</b>
Investeringsutgift	20,0		15,0
Årlig kapitalkostnad	0,9		0,9
Budgetuppföljning – kommentarer Budgetavvikelsen beror på gynnsamt anbud.			

Projektnamn	Ansvarig förvaltning	Projektstart	
<b>HC väg Etapp 1 Gertrudsvik</b>	<b>Kommunstyrelsen</b>	<b>Projektavslut</b>	<b>2012-12-31</b>
Projektbeskrivning Projektet avsåg nyanläggning av gator och gc-vägar, cirkulationsplats och VA-ledningar i samband med genomförandet av detaljplanen för företagspark Gertrudsvik.			
<b>Projektkalkyl / ekonomisk uppföljning</b>			<b>Belopp i Mnk</b>
	<b>Budget</b>		<b>Utfall</b>
Investeringsutgift	13,4		12,3
Årlig kapitalkostnad	0,74		0,74
Budgetuppföljning – kommentarer			

Projektnamn	Ansvarig förvaltning	Projektstart	
<b>Lucerna Hamnplan Asfaltering</b>	<b>Kommunstyrelsen</b>	<b>Projektavslut</b>	<b>2012-12-31</b>
Projektbeskrivning Asfaltering av hamnplan, Lucerna, ca 25 000 m <sup>2</sup> inklusive ny dagvattenhantering och stängsel. Hyresgästen var i behov av större hårdgjorda ytor.			
<b>Projektkalkyl / ekonomisk uppföljning</b>			
	<b>Budget</b>		<b>Utfall</b>
Investeringsutgift	6,8		7,3
Årlig kapitalkostnad	0,44		0,44
Budgetuppföljning – kommentarer Avvikelsen mot budget orsakades av provtagnings-, undersöknings- och saneringsarbeten från tidigare verksamheter, vilket uppdagades vid inledande schaktningsarbeten. Investeringen finansieras delvis genom förändrat hyresavtal med VLI.			

# Driftsredovisning

Mnkr	Intäkter	Kostnader	Netto- kostnad	Budget 2012	Avvikelse mot budget
Kommunen					
<b>Kommunstyrelse</b>	<b>227,7</b>	<b>-432,8</b>	<b>-205,1</b>	<b>-210,1</b>	<b>5,0</b>
Politisk verksamhet	0,4	-9,8	-9,4	-10,0	0,6
Ledning	17,4	-51,9	-34,5	-38,0	3,5
Besparingsuppdrag	2,5	0,0	2,5	13,5	-11,0
Samhällsbyggnad	22,2	-51,4	-29,2	-31,5	2,3
Arbete o kompetens	24,6	-85,5	-60,9	-63,8	2,9
Kommunservice	148,2	-183,4	-35,2	-34,2	-1,0
Räddningstjänst	6,7	-40,2	-33,5	-36,1	2,6
KS, prioriteringar för syssels. o tillväxt	0,0	-10,6	-10,6	-10,0	-0,6
AFA återbetalning	5,7	0,0	5,7	0,0	5,7
<b>Barn- och utbildningsnämnd</b>	<b>76,2</b>	<b>-764,6</b>	<b>-688,3</b>	<b>-671,1</b>	<b>-17,2</b>
Gemensam verksamhet	0,2	-13,0	-12,8	-10,0	-2,9
Förskola och familjedaghem	22,6	-179,4	-156,9	-144,7	-12,2
Fritidshem	10,0	-31,5	-21,5	-25,8	4,2
Obligatorisk skola	14,0	-360,8	-346,8	-333,0	-13,8
Gymnasieskola	9,6	-142,2	-132,6	-125,8	-6,8
Gymnasiesärskola	3,4	-18,8	-15,4	-15,8	0,4
Komvux	1,2	-15,0	-13,8	-14,3	0,5
SFI	1,2	-3,6	-2,4	-1,8	-0,6
Uppdragsutbildning	0,2	-0,2	0,0	0,0	0,0
AFA återbetalning	13,8	0,0	13,8	0,0	13,8
<b>Socialnämnd</b>	<b>149,5</b>	<b>-861,6</b>	<b>-712,1</b>	<b>-728,6</b>	<b>16,5</b>
Äldreomsorg	74,3	-421,6	-347,3	-342,2	-5,1
Individ- och familjeomsorg	21,0	-94,9	-73,9	-73,4	-0,5
OF, omsorg & stöd, funktionsneds.	33,9	-244,7	-210,8	-214,3	3,5
Hälso- och sjukvårdsverksamhet	4,2	-79,6	-75,4	-77,6	2,2
Förvaltningsstab och SN	0,3	-20,8	-20,5	-21,1	0,6
AFA återbetalning	15,8	0,0	15,8	0,0	15,8
<b>Renhållning</b>			<b>0,0</b>	<b>0,0</b>	<b>0,0</b>
<b>Kultur- och fritidsnämnd</b>	<b>18,1</b>	<b>-93,2</b>	<b>-75,1</b>	<b>-73,8</b>	<b>-1,3</b>
Idrotts- och fritidsanläggningar	8,3	-33,9	-25,6	-24,9	-0,7
Allmänkulturell verksamhet	3,5	-25,1	-21,6	-21,7	0,1
Biblioteksverksamhet	2,6	-18,1	-15,5	-15,6	0,1
Fritidsgårdsverksamhet	2,6	-16,1	-13,5	-13,5	0,0
Besparingsuppdrag	0,0	0,0	0,0	1,9	-1,9
AFA återbetalning	1,1	0,0	1,1	0,0	1,1
<b>Miljö- och byggnadsnämnd</b>	<b>12,6</b>	<b>-20,8</b>	<b>-8,3</b>	<b>-8,8</b>	<b>0,5</b>
AFA återbetalning	0,4	0,0	0,4	0,0	0,4
<b>Överförmyndare</b>	<b>0,3</b>	<b>-3,0</b>	<b>-2,7</b>	<b>-2,6</b>	<b>-0,1</b>
AFA återbetalning	0,1	0,0	0,1	0,0	0,1
<b>Revision</b>	<b>0,5</b>	<b>-1,3</b>	<b>-0,9</b>	<b>-1,8</b>	<b>0,9</b>
AFA återbetalning	0,01	0,0	0,0	0,0	0,0
<b>Summa nämnder</b>	<b>484,9</b>	<b>-2 177,4</b>	<b>-1 692,5</b>	<b>-1 696,8</b>	<b>4,3</b>

## Driftsredovisning

Mnkr	Intäkter	Kostnader	Netto- kostnad	Budget 2012	Avvikelse mot budget
<b>Personalpolitiska satsningar</b>			0,0	-1,0	1,0
<b>Summa internredovisning</b>			-1 692,5	-1 697,8	5,3
Justering för externredovisning:					
Interna kapitaltjänstkostnader			31,3	36,4	-5,1
Interna personalomkostnader			354,2	371,7	-17,5
Externa arbetsgivaravgifter			-276,9	-301,9	25,0
Externa pensioner			-114,2	-115,0	0,8
<b>Resultat före avskrivningar</b>			-1 698,0	-1 706,6	8,6
Avskrivningar			-21,4	-24,1	2,7
<b>Verksamhetens nettokostnader exkl reavinster</b>			-1 719,4	-1 730,7	11,3
Realisationsvinster			26,5	0,0	26,5
<b>Verksamhetens nettokostnader inkl reavinster</b>			-1 692,9	-1 730,7	37,8
Skatteintäkter och statsbidrag			1 734,2	1 729,9	4,3
Finansiella intäkter			81,9	67,0	14,9
Finansiella kostnader			-55,3	-52,0	-3,3
<b>Resultat</b>			<b>67,9</b>	<b>14,2</b>	<b>53,7</b>

## Driftsredovisning

Kommunägda företag				
<i>Resultat efter finansiella poster</i>				
Mnkr	Intäkter	Kostnader		Resultat
Västerviks Bostads AB	402,6	-388,9		13,7
Västervik Miljö & Energi AB	329,5	-316,1		13,4
Västerviks Kraft Elnär AB	53,4	-48,0		5,4
Västervik Resort AB	46,7	-44,0		2,7
Västervik Biogas AB	2,2	-3,1		-0,9
TjustFastigheter AB	128,6	-129,3		-0,7



# Resultatutjämningsfond

Resultatutjämningsfond	2012	justering	totalt UB
Kommunstyrelsen	5,0		5,0
Socialförvaltningen	16,5	4,1	20,6
Barn- och utbildningsförvaltningen	-17,2	2,5	-14,7
Kultur- och fritidsförvaltningen	-1,3		-1,3
Miljö- och byggnadsförvaltningen	0,5		0,5
Revisionen	0,9		0,9
Överförmyndaren	-0,1		-0,1
<b>Totalt</b>	<b>4,3</b>	<b>6,6</b>	<b>10,9</b>

## Resultatöverföring i samband med bokslut fr.o.m 2012

Fr.o.m 2012 införde Västerviks kommun regler kring att överskott eller underskott mot driftbudget ska regleras mot en resultatutjämningsfond. Fonden återfinns inte som separat post i redovisningen. Kommunfullmäktige kan senast i samband med fastställandet av årsredovisningen justera det belopp som ska regleras mot resultatutjämningsfonden. Nämnd kan föreslå disponering av medel från resultatutjämningsfonden. Förslaget får inte innebära utökad verksamhet på längre sikt. Ett sådant förslag ska lämnas senast 30 november och ska behandlas av kommunfullmäktige. När ett underskott regleras mot resultatutjämningsfonden ska det täckas av motsvarande överskott de närmast tre följande åren. Nämnden ska löpande i årsrapport, delårsrapport och budgetuppföljningar redovisa vilka åtgärder som kommer vidtas för att återställa resultatutjämningsfonden.

Justeringsposten 4,1 för socialförvaltningen avser kompensation LSS.

Justeringsposten 2,5 för barn- och utbildningsförvaltningen avser kompensation för övertagande av fritidsklubbar 2012 och 2013.

# Kassaflödesanalys

	Not	Kommunen		Kommunkoncernen	
		111231	121231	111231	121231
<b>DEN LÖPANDE VERKSAMHETEN</b>					
Årets resultat före skatt		-59,2	67,9	-63,6	100,6
Justering för av- och nedskrivningar	3	36,8	21,4	125,3	120,4
Justering för gjorda avsättningar	16,17	11,9	4,4	11,9	7,6
Justeringar för övr.poster som ej ingår i kassafl.		-10,4		2,1	0,0
Betald skatt				-9,4	-6,9
<b>Kassaflöde från den löpande verksamheten före förändring av rörelsekapital</b>		<b>-20,9</b>	<b>93,7</b>	<b>66,2</b>	<b>221,7</b>
Ökning (-)/minskning (+) förråd och varulager		0,4	0,1	-0,1	-1,8
Ökning (-)/minskning (+) kortfristiga fordringar		-76,7	31,2	-72,3	-9,9
Ökning (+)/minskning (-) kortfristiga skulder		-59,7	8,8	-68,7	17,6
<b>Kassaflöde från den löpande verksamheten</b>		<b>-156,9</b>	<b>133,8</b>	<b>-74,9</b>	<b>227,6</b>
<b>INVESTERINGSVERKSAMHETEN</b>					
Avyttring av immateriella anläggningstillgångar	8		2,8		-0,7
Förvärv av materiella anläggningstillgångar	9,10,11	-190,8	-42,9	-322,9	-387,7
Avyttring av materiella anläggningstillgångar		18,7	318,1	25,0	15,5
Avyttring av finansiella anläggningstillgångar	12				
Förändring av finansiella anläggningstillgångar		-26,5	-318,7	9,2	2,7
Investeringsbidrag		0,6	1,2		1,2
Försäljning av investeringsbidrag					
<b>Kassaflöde från investeringsverksamheten</b>		<b>-198,0</b>	<b>-39,5</b>	<b>-288,7</b>	<b>-369,0</b>
<b>FINANSIERINGSVERKSAMHETEN</b>					
Upptagna lån (+) och amortering av skuld (-)		355,4	-94,5	355,1	122,0
Övriga finansiella poster					19,2
<b>Kassaflöde från finansieringsverksamheten</b>		<b>355,4</b>	<b>-94,5</b>	<b>355,1</b>	<b>141,2</b>
<b>ÅRETS KASSAFLÖDE</b>		<b>0,4</b>		<b>-8,5</b>	
<b>Likvida medel</b>					
Likvida medel vid periodens början		0,2	0,6	9,2	0,6
Likvida medel vid periodens slut		0,6	0,4	0,6	0,4
<b>Kommentarer</b>					
Under perioden har VA-verksamheten övergått till Västervik Miljö & Energi AB. Anläggningstillgångar för 263,7 mnkr avyttrades då.					

## Resultaträkning, mnkr

Kommunen	Not	Bokslut 2011	Bokslut 2012	Budget 2012	Avvikelse m budget
Verksamhetens intäkter	1	438,6	308,3	376,1	-67,8
Jämförelsestörande intäkt	1	0,3	63,4	0,0	63,4
Verksamhetens kostnader	2	-2 195,4	-2 043,2	-2 082,7	39,5
Jämförelsestörande kostnad	2	-7,4	0,0	0,0	0,0
Avskrivningar	3	-36,8	-21,4	-24,1	2,7
<b>Verksamhetens nettokostnader</b>		<b>-1 800,7</b>	<b>-1 692,9</b>	<b>-1 730,7</b>	<b>37,8</b>
Skatteintäkter	4	1 304,6	1 309,7	1 299,7	9,9
Generella statsbidrag och utjämning	5	424,0	424,6	430,2	-5,6
Finansiella intäkter	6	66,5	81,9	67,0	14,9
Finansiella kostnader	7	-53,6	-55,3	-52,0	-3,3
<b>Resultat efter finansiella poster</b>		<b>-59,2</b>	<b>67,9</b>	<b>14,2</b>	<b>53,7</b>

## Resultaträkning, mnkr

Kommunkoncernen	Not	Bokslut 2011	Bokslut 2012
Verksamhetens intäkter	1	855,6	861,2
Jämförelsestörande intäkt	1	0,3	63,4
Verksamhetens kostnader	2	-2 461,9	-2 386,1
Jämförelsestörande kostnad	2	-8,3	
Avskrivningar	3	-125,3	-120,4
<b>Verksamhetens nettokostnader</b>		<b>-1 739,6</b>	<b>-1 581,9</b>
Skatteintäkter	4	1 304,6	1 309,7
Generella statsbidrag och utjämning	5	424,0	424,6
Finansiella intäkter	6	0,9	1,6
Finansiella kostnader	7	-53,4	-53,4
<b>Resultat efter finansiella poster/balanskrav</b>		<b>-63,5</b>	<b>100,6</b>
Skatt		-6,7	-2,3
<b>Årets resultat</b>		<b>-70,2</b>	<b>98,3</b>

# Balansräkning, mnkr

	Not	Kommunen		Kommunkoncernen	
		111231	121231	111231	121231
<b>TILLGÅNGAR</b>					
<b>Anläggningstillgångar</b>		<b>2 399,2</b>	<b>2 397,5</b>	<b>2 568,0</b>	<b>2 799,8</b>
Immateriella anläggningstillgångar					
Balanserade utgifter för FOU	8	2,8	0,0	2,8	4,6
Koncessioner, patent, licenser		-	-	2,5	0,2
Materiella anläggningstillgångar					
Mark, byggnader, tekn.anläggningstillg.	9, 10	562,4	308,6	2 399,5	2 682,8
Inventarier	11	100,3	39,5	129,0	80,7
Finansiella anläggningstillgångar	12	1 733,7	2 049,3	34,2	31,5
<b>Omsättningstillgångar</b>		<b>248,3</b>	<b>219,8</b>	<b>319,1</b>	<b>336,0</b>
Förråd, lager		0,2	0,1	13,6	15,4
Fordringar	13	247,5	219,4	304,9	320,2
Likvida medel (Kassa/Bank)	14	0,6	0,4	0,6	0,4
<b>SUMMA TILLGÅNGAR</b>		<b>2 647,5</b>	<b>2 617,3</b>	<b>2 887,1</b>	<b>3 135,8</b>
<b>EGET KAPITAL, AVSÄTTNINGAR OCH SKULDER</b>					
<b>Eget kapital</b>	<b>15</b>	<b>567,6</b>	<b>635,5</b>	<b>647,2</b>	<b>746,1</b>
varav årets resultat		-59,2	67,9	-70,2	98,3
<b>Avsättningar</b>		<b>104,5</b>	<b>108,9</b>	<b>159,3</b>	<b>163,4</b>
Avsättningar för pensioner	16	88,4	96,9	88,4	96,9
Avsättningar för skatter		-	-	54,4	50,7
Andra avsättningar	17	16,1	12,0	16,5	15,8
<b>Skulder</b>		<b>1 975,4</b>	<b>1 872,9</b>	<b>2 080,6</b>	<b>2 226,3</b>
Långfristiga skulder	18	1 609,9	1 515,4	1 611,7	1 752,8
Kortfristiga skulder	19	365,5	357,5	468,9	473,5
<b>SUMMA EGET KAPITAL AVSÄTTN O SKULDER</b>		<b>2 647,5</b>	<b>2 617,3</b>	<b>2 887,1</b>	<b>3 135,8</b>
<b>Panter och ansvarsförbindelser</b>					
Pensionsförpliktelser som inte tagits upp bland skulder eller avsättningar	20	923,1	922,7	923,1	922,7
Övriga ansvarsförbindelser	21	587,4	587,4	587,4	588,1
Framtida leasingåtaganden		0,0	0,0	0,0	0,0

## Noter

Mnkr	2012	2011
<b>1 VERKSAMHETENS INTÄKTER</b>		
<b>Kommunen</b>		
Avgifter	92,0	153,2
Hyror och arrenden	58,9	56,4
Bidrag	98,1	140,6
Försäljning av verksamhet	32,5	39,3
Försäljningsmedel m.m.	26,8	35,1
VA-verksamheten	-	13,7
Jämförelsestörande intäkt		
-AFA-återbetalning	36,9	
-Realisationsvinster tomträter	26,5	0,3
<b>Summa</b>	<b>371,7</b>	<b>438,6</b>
<b>Kommunkoncernen</b>		
Kommunen	371,7	438,6
Västerviks Kommuns Förvaltnings AB	-	-
Västerviks Kraft Elnät AB	53,4	54,6
Västervik Miljö & Energi AB	329,5	317,9
Västerviks Bostads AB	402,6	408,5
Västervik Resort AB	46,7	36,0
Tjust Fastigheter AB	128,6	125,5
Västervik Biogas AB	2,2	1,9
Avgår: interna poster	-410,1	-527,4
<b>Summa</b>	<b>924,6</b>	<b>855,6</b>
<b>2 VERKSAMHETENS KOSTNADER</b>		
<b>Kommunen</b>		
Lön och avgifter	1 168,2	1 197,4
Pension	114,2	114,6
Varor och tjänster	442,4	555,6
Bidrag	99,6	119,8
Lokaler	217,6	206,8
Övrigt	1,1	1,2
Jämförelsestörande kostnad		
RIPS-ränta	0,0	7,4
<b>Summa</b>	<b>2 043,2</b>	<b>2 202,8</b>
<b>Kommunkoncernen</b>		
Kommunen	2 043,2	2 202,8
Västerviks Kommuns Förvaltnings AB	0,7	0,9
Västerviks Kraft Elnät AB	33,8	36,6
Västervik Miljö & Energi AB	264,1	277,1
Västerviks Bostads AB	321,0	330,9
Västervik Resort AB	35,5	30,6

Mnkr	2012	2011
Tjust Fastigheter AB	95,8	109,5
Västervik Biogas AB	1,7	1,6
Avgår: interna poster	-409,7	-520,7
<b>Summa</b>	<b>2 386,1</b>	<b>2 469,3</b>
<b>3 AVSKRIVNINGAR</b>		
<b>Kommunen</b>		
Planenliga avskrivningar		
Balanserade utgifter FOU	0,0	0,4
-Mark, byggnader, tekniska anläggningar	10,3	17,8
-Maskiner, inventarier	11,0	15,8
-Leasingavtal	-	2,8
<b>Summa</b>	<b>21,4</b>	<b>36,8</b>
<b>Kommunkoncernen</b>		
Kommunen	21,4	36,8
Västerviks Kraft Elnät AB	10,7	23,2
Västervik Miljö & Energi AB	36,7	21,0
Västerviks Bostads AB	38,1	32,4
Västervik Resort AB	7,4	3,3
Tjust Fastigheter AB	10,6	12,8
Västervik Biogas AB	0,9	1,0
Avgår: interna poster	-5,4	-5,2
<b>Summa</b>	<b>120,4</b>	<b>125,3</b>
<b>4 SKATTEINTÄKTER</b>		
<b>Kommunen</b>		
Slutlig avräkning 2011	0,3	5,2
Prognos slutavräkning 2012	16,2	18,8
Preliminära skatteintäkter 2012	1 293,2	1 280,6
<b>Summa</b>	<b>1 309,7</b>	<b>1 304,6</b>
<b>5 STATSBI DRAG/UTJÄMNING</b>		
<b>Kommunen</b>		
Inkomstutjämning	314,4	312,6
Kostnadsutjämningsavgift	-21,9	-23,3
Regleringsbidrag/avgift	17,7	37,1
Utjämningsbidrag LSS	47,9	40,1
Kommunal fastighetsavgift	67,8	59,1
Mellankommunal avgift	-1,3	-1,6
<b>Summa</b>	<b>424,6</b>	<b>424,0</b>

Mnkr	2012	2011
<b>6 FINANSIELLA INTÄKTER</b>		
<b>Kommunen</b>		
Räntor på utlämnade lån till koncernbolagen	81,4	66,0
Räntor på likvida medel	0,5	0,5
<b>Summa</b>	<b>81,9</b>	<b>66,5</b>
<b>Kommunkoncernen</b>		
<b>Kommunen</b>		
Västerviks Kommuns Förvaltnings AB	57,3	39,1
Västervik Miljö & Energi AB	0,2	-
Västerviks Bostads AB	0,2	0,1
Tjust Fastigheter AB	0,0	-
Avgår: interna poster	-138,0	-104,8
<b>Summa</b>	<b>1,6</b>	<b>0,9</b>
<b>7 FINANSIELLA KOSTNADER</b>		
<b>Kommunen</b>		
Låneräntor	45,3	43,1
Övriga räntor	9,4	9,7
Bankavgifter	0,6	0,5
Ränta finansiell leasing	0,0	0,3
<b>Summa</b>	<b>55,3</b>	<b>53,6</b>
<b>Kommunkoncernen</b>		
<b>Kommunen</b>		
Västerviks Kommuns Förvaltnings AB	62,5	44,4
Västerviks Kraft Elnät AB	3,5	3,9
Västervik Miljö & Energi AB	15,5	0,3
Västerviks Bostads AB	30,0	33,9
Västervik Resort AB	1,1	1,1
Tjust Fastigheter AB	22,9	20,7
Västervik Biogas AB	0,5	0,6
Avgår: interna poster	-137,9	-105,1
<b>Summa</b>	<b>53,4</b>	<b>53,4</b>
<b>8 BALANSERADE UTGIFTER FÖR FOU</b>		
<b>Kommunen</b>		
Ingående bokfört värde	2,8	1,1
Årets investeringar	0,0	0,0
Årets avskrivningar	0,0	-0,7
Utrang./försäljning/nedskrivning	-2,8	0,0
Överföring från/till annat slag av tillgång	0,0	2,4
<b>Utgående bokfört värde</b>	<b>0,0</b>	<b>2,8</b>
<b>Kommunkoncernen</b>		
<b>Kommunen</b>		
Ingående bokfört värde	2,8	1,1
Årets investeringar	2,9	0,0
Årets avskrivningar	-1,1	-0,7
Utrang./försäljning/nedskrivning	0,0	0,0
Överföring från/till annat slag av tillgång	0,0	2,4
<b>Utgående bokfört värde</b>	<b>4,6</b>	<b>2,8</b>

Mnkr	2012	2011
<b>9 MARK, BYGGNADER, TEKNISKA ANLÄGGNINGAR</b>		
<b>Kommunen</b>		
Verksamhetsfastigheter	22,8	27,0
Fastigheter för affärsverksamhet	30,3	232,1
Publika fastigheter	114,2	71,4
Fastigheter för annan verksamhet	2,4	12,3
Exploatering	16,3	15,9
Pågående projekt	122,7	203,7
<b>Summa</b>	<b>308,6</b>	<b>562,4</b>
<b>10 MARK, BYGGNADER, TEKNISKA ANLÄGGNINGAR</b>		
<b>Kommunen</b>		
Ingående bokfört värde	562,4	466,8
Årets investeringar	34,4	159,8
Årets investeringsbidrag	0,0	-0,6
Årets avskrivningar	-10,3	-17,1
Försäljningar/utrangeringar/nedskrivning	-276,7	-18,4
Överföring från/till annat slag av tillgång	-1,2	-28,1
Utgående bokfört värde	308,6	562,4
<b>Summa</b>		<b>562,4</b>
<b>Kommunkoncernen</b>		
<b>Kommunen</b>		
Ingående bokfört värde	2 399,5	2 264,7
Årets investeringar	359,7	290,9
Årets investeringsbidrag	0,0	-0,6
Årets avskrivningar	-85,2	-89,4
Försäljningar/utrangeringar/nedskrivning	-29,7	-37,8
Överföring från/till annat slag av tillgång	38,5	-28,0
Realisationsvinst	0,0	-0,3
Avgår: interna poster		-
<b>Utgående bokfört värde</b>	<b>2 682,8</b>	<b>2 399,5</b>

Mnkr	2012	2011
<b>11 MASKINER OCH INVENTARIER</b>		
Kommunen		
Ingående bokfört värde	100,3	62,8
Årets investeringar	8,5	10,7
Årets avskrivningar	-11,0	-15,8
Finansiell leasing	-16,9	20,2
Finansiell leasing avskrivning	0,0	-2,7
Utrång./försäljning/nedskrivning	-42,6	-0,6
Överföring från/till annat slag av tillgång	1,2	25,7
<b>Utgående bokfört värde</b>	<b>39,5</b>	<b>100,3</b>
Kommunkoncernen		
Ingående bokfört värde	129,0	92,1
Årets investeringar	28,1	18,0
Årets avskrivningar	-19,1	-21,5
Finansiell leasing	-16,9	20,2
Finansiell leasing avskrivning		-2,7
Utrång./försäljning/nedskrivning	-1,9	-2,7
Överföring från/till annat slag av tillgång	-38,5	25,6
<b>Utgående bokfört värde</b>	<b>80,7</b>	<b>129,0</b>
Fr.o.m. 2011-12-01 är samtliga leasingavtal avseende bilar omförhandlade till högst tre års avtalstid. Fr.o.m. 2012-01-01 värderas därför dessa avtal såsom operationell leasing.		
<b>12 FINANSIELLA ANLÄGGNINGSTILLGÅNGAR</b>		
Kommunen		
Aktier Västervik Resort AB	30,0	30,0
Aktier Västerviks Kommuns Förvaltn. AB	102,6	102,6
Aktier Västervik Biogas AB	3,9	3,9
Andelskapital Kommuninvest	1,5	1,1
Övriga aktier/andelar	0,0	0,6
Lån Västerviks Kommuns Förvaltn. AB	1 458,7	1 147,3
Lån TjustFastigheter AB	399,4	399,4
Lån Västervik Resort AB	34,6	29,5
Lån Västervik Biogas AB	13,2	13,9
Övriga externa lån (Kommun Invest)	5,4	5,4
<b>Summa</b>	<b>2 049,3</b>	<b>1 733,7</b>
Andelskapitalet i Kommuninvest ekonomisk förening avser inbetalt andelskapital. Västerviks kommuns totala andelskapital i Kommuninvest ekonomisk förening uppgick enligt årsbesked 2012-12-31 till 3 078 661 kr. Utdelningen som under 2012 återinbetalats som insats har enligt RKR:s yttrande ej bokförts vare sig över resultat- eller balansräkningen. Den utgående balansen för andelskapital redovisas som 1 515 031 kr.		

Mnkr	2012	2011
<b>13 FORDRINGAR</b>		
Kommunen		
Skatteintäkter, med avräkning	42,9	48,1
Statsbidrag/EU-bidrag	5,7	5,9
Kundfordringar	19,9	18,9
Kundfordringar konsumtionsavgifter	0,0	22,6
Förskottsbet.kostnader,upplupna intäkter	111,3	92,4
Handkassar	0,1	0,1
Momsfordran	9,5	21,0
Andra kortfristiga fordringar	30,2	38,5
<b>Summa</b>	<b>219,4</b>	<b>247,5</b>
Kommunkoncernen		
Kommunen	219,4	247,5
Västerviks Kommuns Förvaltnings AB	0,3	73,5
Västerviks Kraft Elnät AB	11,6	83,7
Västervik Miljö & Energi AB	76,8	51,9
Västerviks Bostads AB	30,2	35,6
Västervik Resort AB	10,5	5,3
TjustFastigheter AB	17,9	45,0
Västervik Biogas AB	0,2	0,2
Avgår: interna poster	-46,7	-237,8
<b>Summa</b>	<b>320,2</b>	<b>304,9</b>
<b>14 LIKVIDA MEDEL</b>		
Kommunen		
Kassa	0,4	0,6
<b>Summa</b>	<b>0,4</b>	<b>0,6</b>
Kommunkoncernen		
Kommunen	0,4	0,6
Avgår: interna poster	-	-
<b>Summa</b>	<b>0,4</b>	<b>0,6</b>



Mnkr	2012	2011
<b>15 EGET KAPITAL</b>		
<b>Kommunen</b>		
Ingående eget kapital enl fastställd BR	567,6	640,8
Effekt av byte av redovisningsprincip		-14,0
Årets resultat	67,9	-59,2
<b>Summa</b>	<b>635,5</b>	<b>567,6</b>
<b>Kommunkoncernen</b>		
Ingående eget kapital enl fastställd BR	647,2	717,4
Erhållet concernbidrag, externt	0,5	
Periodens resultat	98,3	-70,2
<b>Summa</b>	<b>746,1</b>	<b>647,2</b>
<b>Fördelning för bolagen</b>		
Kommunen	635,5	567,6
Västerviks Kommuns Förvaltnings AB	88,5	94,8
Västerviks Kraft Elnät AB	68,8	64,1
Västervik Miljö & Energi AB	176,1	161,2
Västerviks Bostads AB	97,6	89,6
Västervik Resort AB	34,9	32,8
TjustFastigheter AB	116,3	112,0
Västervik Biogas AB	1,6	1,6
Avgår: interna poster	-473,2	-476,5
<b>Summa</b>	<b>746,1</b>	<b>647,2</b>
<b>16 AVÄTTNINGAR TILL PENSIONER</b>		
intjänade fr.o.m 1998-01-01		
<b>Kommunen</b>		
KAP-KL och PFA aktiv	32,0	30,4
KAP-KL och PFA pensionärer	30,7	27,0
PA-KL aktiva	0,7	0,6
PA-KL pension.inkl garantipension	14,7	13,1
Avsättning för särskild löneskatt	18,9	17,3
<b>Summa</b>	<b>96,9</b>	<b>88,4</b>
Kommunen tillämpar KPRF 1983 med begränsningen att viss tidspension utgår först fr.o.m 55 års ålder. För hel pension är erforderlig tjänstetid 12 år. Kommunen har pensionsåtaganden för två tidigare kommunalråd med 3/12 av full tjänstetid efter en mandatperiod vardera. Dessutom föreligger treårigt åtagande om visstidspension enligt särskilt avtal för en anställd i kommunen.		
Aktualiseringsgrad 77 % per 2012-12-31.		

Mnkr	2012	2011
<b>17 ANDRA AVSÄTTNINGAR</b>		
<b>Kommunen</b>		
Deponiavsättning vid periodens början 1/1		
	16,1	17,0
avsättningar under perioden	3,1	3,1
ianspråkstagna belopp under perioden	-7,2	-4,0
outnyttjat, återfört under perioden		
ökning av nuvärdesräknat belopp		
Deponiavsättning vid periodens slut	12,0	16,1
<p>Avättningen avser kostnader för återställande av den gamla deponin på Målserum. Tillstånd att deponera på den gamla deponin på Målserum upphörde 2008-12-31. Kostnaderna omfattar bl.a planering, projektering och sluttäckning av den gamla deponin, åtgärdande av skador i mark och grundvatten, övervakning och efterkontroll av den sluttäckta deponin, omhändertagande av lakvatten samt andra ev. miljörelaterade skador orsakade av den gamla deponin. Under våren 2013 har en revidering av den uppskattade totalkostnaden gjorts. Kostnaden uppskattas för närvarande till 62 mnkr och avsättning görs med 3 mnkr varje år t.o.m. år 2026 eller så länge det behövs. Uttag görs från fonden för de åtgärder som behöver vidtas under året. Under 2009 startades två nya konton för avsättning som avser de två deponier som nu är i drift. Avsättning deponi klass 1 under perioden (farligt avfall) 0 kr. Avsättning deponi klass 2 (icke farligt avfall) 0,1 mnkr.</p>		

Mnkr	2012	2011
<b>18 LÅNGFRISTIGA SKULDER</b>		
<b>Kommunen</b>		
Checkkredit	399,4	446,8
Nordea	130,0	150,0
Kommuninvest	986,0	981,0
Periodiserade anslutningsavgifter VA	–	15,2
Leasingskuld	–	16,9
–avgår kortfristig del	–	
<b>Summa</b>	<b>1 515,4</b>	<b>1 609,9</b>
<b>Kommunkoncernen</b>		
Kommunen	1 515,4	1 609,9
Västerviks Kommuns Förvaltnings AB	217,0	
Västervik Miljö & Energi AB	20,4	1,8
Västervik Kraft Elnät AB	–	–
<b>Summa</b>	<b>1 752,8</b>	<b>1 611,7</b>
<p>Skulder som förfaller inom:            &lt; 1 år, (40%) 606 mnkr            1–5 år, (21%) 318 mnkr            &gt;5 år, (38 %) 591 mnkr</p> <p>Västerviks kommun har i januari 1994 ingått en solidarisk borgen såsom för egen skuld för Kommuninvest i Sverige AB:s samtliga nuvarande och framtida förpliktelse. Samtliga 267 kommuner som per 2012-12-31 var medlemmar i Kommuninvest ekonomisk förening har ingått likalydande borgensförbindelser. Mellan samtliga medlemmar i Kommuninvest ekonomisk förening har ingåtts ett regressavtal som reglerar fördelningen av ansvaret mellan medlemskommunerna vid ett eventuellt ianspråktagande av ovan nämnda borgensförbindelse. Enligt regressavtalet ska ansvaret fördelas dels i förhållande till storleken på de medel som respektive medlemskommun lånat av Kommuninvest i Sverige AB, dels i förhållande till storleken på medlemskommunernas respektive insatskapital i Kommuninvest ekonomisk förening. Vid en uppskattning av den finansiella effekten av Västerviks kommuns ansvar enligt ovan nämnd borgensförbindelse, kan noteras att per 2012-12-31 uppgick Kommuninvest i Sverige AB:s totala förpliktelse till 268 008 533 162 kr och totala tillgångar till 272 786 307 725 kr. Kommunens andel av de totala förpliktelseerna uppgick till 1 551 917 749 kr och andelen av de totala tillgångarna uppgick till 1 581 772 420 kr.</p>		

Mnkr	2012	2011
<b>19 KORTFRISTIGA SKULDER</b>		
<b>Kommunen</b>		
Leverantörsskulder	95,4	79,7
Anställdas preliminärskatt	19,9	18,3
Arbetsgivaravgifter	24,0	22,8
Skatteskuld	–	–
Uppl. kostnader, förutbet. intäkter	64,0	87,6
Kortfristig del till kreditinstitut	–	0,0
Gåvor	0,2	0,2
Skuld VA-kollektivet	–	0,4
Semesterlöneskuld och retr. löner	81,7	84,1
Pensionsskuld (individuell)	41,4	42,2
Särskild löneskatt	30,8	30,2
<b>Summa</b>	<b>357,5</b>	<b>365,5</b>
<b>Kommunkoncernen</b>		
Kommunen	357,5	365,5
Västerviks Kommuns Förvaltnings AB	6,4	169,1
Västerviks Kraft Elnät AB	6,7	17,4
Västervik Miljö & Energi AB	54,1	74,5
Västerviks Bostads AB	76,4	145,1
Västervik Resort AB	7,0	6,2
Tjust Fastigheter AB	11,7	24,0
Västervik Biogas AB	0,5	0,5
Avgår: interna poster	–46,8	–333,4
<b>Summa</b>	<b>473,5</b>	<b>468,9</b>
<b>20 ANSVARSFÖRBINDELSER</b>		
<b>Pensionsförpliktelser intjänade t.o.m. 1997-12-31</b>		
intjänade t.o.m. 1997-12-31		
<b>Kommunen</b>		
KAP-KL och PFA aktiva	363,4	390,3
KAP-KL och PFA pensionärer	230,7	197,5
PA-KL pensionärer	127,2	131,9
PA-KL aktiva	20,8	22,7
Pensionsuffäst. Visstidsförordnande	0,4	0,5
Särskild löneskatt på pensioner	180,1	180,2
<b>Summa</b>	<b>922,7</b>	<b>923,1</b>
<b>Övriga ansvarsförbindelser</b>		
Värdegaranti TjustFastigheter AB	543,1	543,1
<b>21 BORGENSÅTAGANDEN</b>		
<b>Kommunen</b>		
Kommunägda företag	257,0	40,5
Enskilda egnahem och småhus	0,8	1,1
Ideella fören. o ekonomiska stiftelser	2,7	2,7
<b>Summa</b>	<b>260,5</b>	<b>44,3</b>

# Verksamhetsberättelser

# Kommunstyrelse

Kommunstyrelsen ansvarar för ledning, samordning och utveckling av kommunens hela verksamhet. Verksamheten omfattar politisk verksamhet, ledningskontor, samhällsbyggnad, arbete och kompetens, kommunservice, räddningstjänst och besöksnäring.

## Omvärldsanalys

Kommunens befolkning minskade under 2012 med 123 personer huvudsakligen beroende på att fler dör än som föds.

De globala förutsättningarna för näringslivet påverkar Västerviks kommun, då en stor andel av de medelstora och stora företagen är internationella och koncernägda, med vanligtvis global marknad.

Bedömningen i övrigt är att många företag står sig väl i den internationella konkurrensen, och när konjunkturen vänder så påverkar det också sysselsättningen positivt.

Besöksnäringen är förhållandevis stor näring i Västerviks kommun. Under 2012 minskade antalet besökare marginellt, i första hand beroende på dåligt väder.

Enligt arbetsförmedlingens prognos har arbetsmarknaden första halvåret 2012 präglats av god efterfrågan på varor och tjänster, vilket också avspeglats i vår verksamhet då våra aktiviteter i många fall resulterat i arbete och utbildning för våra deltagare. Under hösten förväntades en viss avmattning, vilken inte direkt visat sig påverka vår verksamhet.

Arbetslöshetsstatistik för december 2012, december 2011 inom parantes.

Västervik (alla) 11,0% (10,0%), Riket 8,9% (8,6%)

Ungdom 18–24år, Västervik 28,2% (30,5), Riket 18,4% (19,1%)

Arbetsförmedlingens varselstatistik för Kalmar län under 2012 visar på en mindre ökning jämfört med 2011, medan hela riket har en mer betydande ökning av varsel under samma period. Detta kan avspegla näringslivsstrukturen mellan länet och landet i övrigt, men kan också ge en indikation på en viss tidsförskjutning.

Lokalt finns det en framtidsoptimism, och flera verksamheter såväl inom näringslivet som inom den offentliga sektorn rustar för att tillföra ny kompetens och eller ersätta den befintliga.

## Väsentliga händelser

Infrastrukturen och regionförstoring är viktiga pusselbitar för kommunens utveckling. Under 2012 slutfördes den så

kallade vägutredningen för en ny Södra infart. Fortsatta beslut kommer att tas under 2013. Staten har påbörjat arbetet med att ta fram förfrågningsunderlag för Gotlandstrafiken från 2017. Kommunledningen följer denna fråga aktivt och delger Trafikverket erforderligt underlag i frågan.

Under 2012 har det startats 175 (146, 2011) företag i kommunen. Antalet nya arbetstillfällen i nystartade och etablerade företag, där kommunens uppdragstagare Västervik Framåt AB medverkat är 117, målet var 70. Antalet nystartade och etablerade företag blev 57, och målet var 45.

Det sammantagna arbetet för den enskilde och familjens försörjning har under 2012 varit framgångsrikt och påverkat utbetalningen av försörjningsstöd. Det ger oss också ett kvitto på att de metoder och arbetssätt vi nu har är framgångsrika.

Vi omvärldsbevakar, utvecklar och anpassar metoder utifrån de erfarenheter vi själva arbetat fram, och i övrigt finner ute i landet. Här är SKL bidragande, genom deras kontinuerliga rapporter kring arbetsmarknadsfrågor. Vi har under 2012 anpassat verksamheten utifrån de ekonomiska förutsättningar vi har, och tar nu under 2013 ytterligare steg med samordning och resursutnyttjande.

På senare år har handeln expanderat och en mängd nya handelsföretag och -kedjor har etablerat sig. Västervik kommuns roll som regionalt handelscentrum håller på att förstärkas. I skedet med nya handelsetableringar utanför själva stadskärnan är det viktigt att nya handelsområden balanseras med aktiva insatser i stadskärnan i syfte att stärka dess attraktivitet, öka tillgängligheten med mera. Ett samarbete mellan kommunen, fastighetsägare och handeln pågår i den frågan. Centrum är en viktig del i den fördjupade översiktsplan som påbörjas för Västerviks stad. Trafikföring, parkeringsplatser och fler bostäder i centrum är viktiga delar i det arbetet.

Två för Västerviks stad intressanta viktiga detaljplaner pågår. Båda är viktiga för stadens attraktivitet. En detaljplan avser etablering av hotell m m i området kring Slottsholmen och en annan avser flytande hus vid marinan i Skeppsbrofjärden. Båda detaljplanerna beräknas vara antagna innan sommaren 2013.

## Förväntad utveckling/framtid

En långsiktigt hållbar ekonomi med tillräckliga överskott är viktigaste faktorn för att vi ska kunna erbjuda våra kommuninvånare en bra kommunal service. Ett målmedvetet arbete med att lyckas med detta har inletts.

Regionförstoring är ett långsiktigt arbete som bygger på samverkan, goda argument och analyser, en tydlig strategi, bra kommunikation och goda kontakter med beslutsfattare.

Arbetet med kommunens översiktsplan inklusive fem tematiska tillägg är nu i sitt slutskede och ett antagande sker i januari 2013

Detaljplaner och ett aktivt och strategiskt arbete med etableringar är viktiga förutsättningar för att öka kommunens attraktivitet. Kompetensförsörjning och attraktiva lägen är i detta sammanhang avgörande.

Näringslivets utveckling är starkt förknippat med infrastruktur och kommunikationer, men också förutsättningarna och kompetensförsörja näringslivet med rätt arbetskraft. Då gäller det både vilka utbildningar som erbjuds i kommunen och kommunens attraktivitet för inflyttning.

Flera tillverkande företag i kommunen har tillsammans med Campus Västervik och Högskolan Väst planerat för eftergymnasial utbildning inom tillverkande industri. Landstinget har också tillsammans med Campus och Linnéuniversitet planerat för en omfattande utbildning för att bl.a. säkra upp det behov som väntas i samband med avgångar av sjuksköterskor.

Framtiden är nu, och det är viktigt att lyfta fram kompetensfrågorna, som en grundförutsättning för en aktiv arbetsmarknad. Konkurrensen om arbetskraften skall vi inte bortse ifrån, och den gäller inom näringslivet, såväl som inom offentlig sektor. Vi kan möta det behovet bl.a. utifrån analyser och ett medvetet strategiskt arbete på bred front.

Den negativa ekonomiska situationen som drabbat vissa länder i Europa, kan påverka förutsättningarna även på den svenska arbetsmarknaden och även avspeglar sig på den lokala arbetsmarknaden. Den senaste tiden har olika prognoser för 2013, bl.a. gällande arbetslösheten ändrats utifrån en förväntad försämrad konjunktur, vilket i så fall kan få genomslag och påverka oss lokalt.

## Ekonomisk redovisning

Kommentarer till driftsredovisningen

Resultatet för kommunstyrelsen visar en positiv avvikelse mot budget med 5,0 mnkr. I detta resultat ingår två stora extraordinära poster varav den positiva är AFA återbäring från åren 2007–2008 med 5,7 mnkr. Den andra är en kostnadspost på 3,8 mnkr avseende hyreskompensation till Tjust Fastighets AB för förtida uppsägning av hyreskontrakt i samband med omstruktureringar inom Barn- och utbildnings- och Socialförvaltningen.

Kommunstyrelsen har under året haft ansvar för ett besparingsuppdrag på totalt 13,5 mnkr. I detta uppdrag avsåg 6,5 mnkr besparingar som effekt av konkurrensutsättning i hela koncernen samt en överenskommelse med Tjust Fastighets AB om en tillfällig hyresrabatt på 6 mnkr. Det sistnämnda utnyttjades ej eftersom Kommunstyrelsens resultat för året blev positivt, konkurrensutsättning har inte gjorts i den omfattning som motsvarar det övergripande uppdraget.

Inom den politiska verksamheten har återhållsamhet inom marknadsföring, representation och utbildningsinsatser resulterat i ett positivt resultat för året. Inom ledning visar Besöksnäringsen ett överskott på 0,5 mnkr och även här har allmän återhållsamhet bidragit till det positiva resultatet.

Kosten har under året genomgått en omställning av verksamheten vilket genererat extra kostnader. Resultatet blev ett underskott mot budget på 0,9 mnkr.

Arbete och kompetens visar ett överskott mot budget på 2,9 mnkr vilket förklaras av minskade kostnader för försörjningsstöd.

Kommentarer till investeringsredovisningen

Kommunstyrelsens investeringar är främst av exploaterings- och infrastrukturell karaktär. Som exempel kan nämnas Industriområde Loftahammar 3,3 mnkr, Lavstigen 3,7 mnkr och GC väg Horn 1,0 mnkr.

Under 2012 har Räddningstjänsten investerat i nya fordon för 5,3 mnkr. Totalt har inom Kommunstyrelsen investerats för 17,3 mnkr.

Verksamheten i ett ekonomiskt perspektiv

Verksamheterna inom kommunstyrelsens förvaltning har under året arbetat hårt för att det slutliga resultatet ska bli positivt. En återhållsamhet i både kostnader och personal har präglat året. En verksamhet som, efter satsningar under flera år, har visat ett positivt resultat är försörjningsstödet som sänkt sin utbetalningsnivå med cirka 5 mnkr.

Räddningstjänsten har under året genomgått strukturförändringar inom personalstyrkan och haft en förhållandevis låg kostnad för utryckningar.

Samhällsbyggnadsenheten har under året avyttrat tomträtter till ett värde av cirka 26 mnkr.

Mnkr	Netto-kostnad 2012	Budget 2012	Avvikelse mot budget
Totalt	205,1	210,1	5,0
varav:			
Politisk verksamhet	9,4	10,0	0,6
Ledning	38,9	48,0	9,1
varav:			
Sysselsättning o Tillväxt	5,7	10,0	4,3
Samhällsbyggnad	29,2	31,5	2,3
varav:			
Hamnverksamhet	4,8	5,4	0,6
Arbete o Kompetens	60,9	63,8	2,9
Kommunservice	35,2	34,2	-1,0
varav:			
Kost	0,9	0,0	-0,9
Räddningstjänst	33,5	36,1	2,6
Ej fördelade uppdrag	-2,5	-13,5	-11,0
AFA	-5,7	0	5,7
Hyreskompensation TFAB	3,8		-3,8

# Barn- och utbildningsnämnd

Barn- och utbildningsnämnden ansvarar för förskoleverksamhet, annan pedagogisk verksamhet, förskoleklass, fritidshem, grundskola, grundsärskola, gymnasieskola, gymnasiesärskola, kommunal vuxenutbildning, särskild utbildning för vuxna samt utbildning i svenska för invandrare. Totalt omfattar dessa verksamheter cirka 6 900 barn, ungdomar och vuxenstuderande.

## Omvärld

2012 är ett år som präglas av många förändringar för Barn och utbildningsförvaltningen. Inte sedan 1800-talet har så omfattande utbildningsreformer beslutats på nationell nivå. Exempelvis: ny skollag, nya och uppdaterade läroplaner, nya kursplaner, nytt betygssystem, nya behörighetsregler, införandet av lärarlegitimation, ny gymnasieskola etc. Samtidigt har omfattande förändringar skett i bemanningen på barn- och utbildningskontoret. Bland annat har ny förvaltningschef rekryterats och rekrytering av chefscontroller pågår.

## Viktiga händelser och framtid

En anpassning av verksamheten till Barn- och utbildningsnämndens ekonomiska ramar för 2012 är nu genomförd. Inför höstterminen har förvaltningen minskat antalet anställda med 66 personer i relation till antalet anställda vid samma tidpunkt 2011, dvs 30 augusti. Eftersom merparten av förändringarna endast får 4–6 månaders effekt så pekade prognosen under början av 2012 på ett underskott på cirka 18 miljoner. På grund av i första hand högre kostnader för lärarlöneavtalet än budgeterat ökade prognostiserat underskott till cirka 30 mnkr.

Under hösten har ett intensivt arbete ägt rum för att ta fram ett förslag till en budget i balans med utgångspunkt i kommunfullmäktiges beslut om ekonomisk ram inför 2013. För att kunna nå en budget i balans 2013 måste kostnaderna för barn- och utbildningsförvaltningen reduceras med cirka 45 mnkr (vilket inkluderar en ramminskning på 27 mnkr, ökade lönekostnader utöver beräknad ram och indexuppräknningar).

De största utmaningarna för förvaltningen som helhet under kommande år handlar om att klara av de kraftiga besparingarna genom att anpassa verksamheten till befintliga ekonomiska ramar. Att skapa en hållbar organisation som är anpassad efter rådande förutsättningar, nationella styrdokument och samtidigt når en hög måluppfyllelse. Budgetarbetet för 2013 har därför inriktats i två spår i syfte att minska besparingen på barn- och elevpeng och därigenom minska de negativa konsekvenserna för kärnverksamheten. Det första spåret innebär att göra så stora besparingar som möjligt av centrala kostnader

och det andra spåret är att på sikt skapa en hållbar organisation utifrån rådande förutsättningar genom strukturförändringar. Strukturförändringarna innebär att beslut tagits om att avveckla skolverksamheten i Ukna och Odensvi. De centrala kostnaderna har reducerats med 12 mnkr.

Under 2012 beslutades att tilldela barn- och utbildningsnämnden 25 mnkr i omställningskostnader för 2013, eftersom det tar lång tid för personalminskningar att få ekonomisk effekt skapar ramjusteringen en möjlighet att genomföra de förändringar som krävs för att nå en budget i balans och ställa om verksamhetens personalvolym till befintliga ekonomiska förutsättningar.

Under 2012 har förvaltningen tagit över fritidsklubbsverksamheten från kultur- och fritidsförvaltningen.

Under perioden 12 september till sista mars förlägger Migrationsverket 270 asylsökande i ett tillfälligt boende i Västerviks kommun. De barn och ungdomar som kommer skall erbjudas skola precis som alla andra barn och ungdomar i kommunen. Enligt kommunens policy för nyanlända elever skall alla barn erbjudas skola så snart som möjlig och absolut senast inom en månad. För barn i förskoleålder ska plats erbjudas senast efter fyra månader. Västerviks kommun arbetar medvetet med att i största möjliga mån bedriva så mycket undervisning som möjligt integrerat i heterogena/blandade klasser. Vuxna asylsökande som har fått uppehållstillstånd men fortfarande är placerade på ett anläggningsboende deltar i utbildning i svenska för invandrare.

## Måluppfyllelse

Ett sammanfattande mått för hur stor andel av eleverna som når målen i grundskola respektive gymnasium är det genomsnittliga meritvärdet av slutbetyget i årskurs 9, dvs. medelpoängen för samtliga 16 ämnen. För gymnasieskolans del den genomsnittliga betygspoängen. Resultaten för 2012 visar på en mycket positiv utveckling. För grundskolan så hamnar det genomsnittliga meritvärdet för första gången i kommunens historia över både ett riksgenomsnitt och jämförbara kommuner. Likaså har gymnasiet haft en positiv utveckling och den genomsnittliga betygspoängen är högre än riksgenomsnittet och jämförbara kommuner.



## Förskola

Sedan beslutet av skolöversynen 2010 har förskolan stått inför stora organisatoriska förändringar som avser både nybyggnation, om och tillbyggnad samt förflyttningar av befintliga verksamheter. Exempelvis har Älvdansens förskola startats i Karstorpsskolans gamla lokaler. Älvdansen blir lite av kommunens förskolecentrum med exempelvis förvaltningens köadministration. Erfarenheterna hittills är positiva. Även Ekbackens förskola har byggts ut till totalt 7 förskoleavdelningar. Även denna organisatoriska förändring har upplevts positiv.

## Grundskola

Grundskoleorganisationen har genomgått stora förändringar i enlighet med beslut om skolöversynen 2010. Nya Fågelbärets skola samt Himalajaskolan är två exempel. Karstorpsskolan var tidigare en segregerad skola med låg måluppfyllelse. Numera går eleverna från Karstorpsskolan på Fågelbärets skola. Erfarenheterna hittills av denna förändring är positiva. Blankaholms skola, Totebo skola samt Hjorteds skola har slagits samman och bildat Himalajaskolan. Även här är erfarenheterna hittills positiva både från organisationens medarbetare, till elever och föräldrar. En utvärdering av hela beslutet om skolöversynen genomförs våren 2013.

## Gymnasie- och gymnasiesärskola

Elevtalet vid Västerviks Gymnasium har fortsatt att sjunka enligt de prognoser som tagits fram sedan tidigare och innebär att elevantalet går från 1 500 elever år 2010 till knappa 950 elever till år 2015. Prognosen bygger på att ett stort antal elever fortsätter att välja Västerviks Gymnasium. De preliminära antagningsciffrorna vid höstterminsstarten visar att antalet elever som väljer gymnasieutbildning hos annan huvudman inte har ökat. Under våren 2012 var det 260 elever som valde annan skolhuvudman medan det under hösten 2012 är 226 elever som valt annan skolhuvudman.

Anpassningen av det minskade elevtalet inom gymnasiesärskolan har under våren och sommaren inneburit att flytten av Hammargymnasiet till Östersjövägen har påbörjats.

I riket och i Västervik är trenden tydlig att eleverna väljer de högskoleförberedande programmen framför yrkesprogrammen.

Under hösten 2012 har ytterligare steg tagits för att utvidga och fördjupa samarbetet mellan Västerviks Gymnasium och industrierna i Västerviks kommun.

Västerviks Gymnasium har sedan beslut i november 2011 i Barn- och utbildningsnämnden ett uppdrag att anpassa budgeten med 24 mnkr fram till 2015.

Under hösten 2012 har arbetet med anpassningen av gymnasieskolans utbud även kopplats samman med ett vidare målbilds-/visionsarbete för Västerviks Gymnasium som ska genomföras under 2013.

## Komvux/utbildning i svenska för invandrare (SFI)/särskild utbildning för vuxna (särsvux)

Inom de närmaste åren förutsägs ingen nedgång av antalet elever inom de olika verksamheterna utom möjligtvis inom särsvux där en marginell minskning under 2013 kan ses. Prognoserna tyder annars på ett ökat antal personer i behov av utbildning inom både komvux och SFI.

Under 2012 har komvux och Campus fått ett uppdrag av

kommunledningskontoret. Det innebär framför allt en utökad samverkan med Campus för att eftersträva synergier som ger effekt för den enskilde individen, kommunen och samhället.

Mnkr	Nettokostnad	Budget 2012	Avvikelse mot budget
Totalt	688,3	671,1	-17,2
Förskola och familjedaghem	156,9	144,7	-12,2
Fritidshem	21,5	25,8	4,2
Obligatorisk skola	346,8	333,0	-13,8
Gymnasieskola	132,6	125,8	-6,8
Gymnasiesärskola	15,4	15,8	0,4
Komvux	13,8	14,3	0,5
SFI	2,4	1,8	-0,6
Uppdragsutbildning	0	0	0
Gemensam verksamhet	12,7	10	-2,8
AFA återbäring	-13,8	0	13,8

Kommentarer till driftsredovisningen

Verksamheten i ett ekonomiskt perspektiv

Barn- och utbildningsförvaltningens bokslut visar ett underskott på 17,2 mnkr, i vilket även en återbetalning för avtalsförsäkringar 2007 och 2008 från AFA ingår på 13,8 mnkr.

Exkluderas denna intäkt visar resultatet på ett underskott på 31,0 mnkr.

Förvaltningens bruttokostnader har sedan föregående år 2011 minskat från 771,4 mnkr till 764,4 mnkr år 2012.

Barn och utbildningsförvaltningens underskott beror dels på att en personalminskning med cirka 60 tjänster först gav effekt i september samt kostnaden för det nya löneavtalet på 4,2% inte fanns täckning för i budget fullt ut.

Förvaltningens nettokostnader uppgår till 688,3 mnkr.

Den största delen av förvaltningens kostnader utgör personalkostnader. Därefter följer lokalkostnader, interkommunala kostnader, kost, elevresor samt läromedel. Övriga poster fördelar sig på ett antal kostnadsaktiviteter där IT och administrativt stöd är de största posterna.

Förvaltningens totala lönekostnader år 2012 var 479,3 mnkr, att jämföra med år 2011 då lönekostnaden uppgick till 484,9 mnkr, en minskning med 5,0 mnkr.

Förvaltningens budgetramar är direkt kopplade till elevantalen varför minskade elevantal inneburit att budgetramarna minskat från år 2011 för skolverksamheten.

Kommunbidraget för samtliga verksamheter år 2011 var 693,6 mnkr att jämföras med år 2012 då kommunbidraget är 671,1 mnkr.

Barn- och utbildningsförvaltningen har under året övertagit ansvaret för fritidsklubbarna från Kultur- och fritidsförvaltningen och för detta fått en kompensation på 2,5 mnkr som kommer att läggas in i resultatutjämningsfonden för Barn- och utbildningsförvaltningen i samband med bokslutet 2012/2013. Av denna kompensation avser 1,0 mnkr år 2012 och resterande 1,5 mnkr är för år 2013.

# Kultur- och fritidsnämnd

Kultur- och fritidsnämndens uppgift är att bidra till att säkerställa ett bra kultur- och fritidsutbud. Verksamheten bedrivs framför allt inom fyra områden: idrotts- och fritidsverksamhet, allmänskulturell verksamhet, biblioteksverksamhet och fritidsgårdsverksamhet.

## Omvärldsanalys

Ny bibliotekslag Ds 2012:13; sammanfattning: I denna promemoria lämnas förslag till en ny bibliotekslag. Förslaget syftar främst till att möta de omvärldsförändringar som skett sedan den nuvarande bibliotekslagens (1996:1596) tillkomst och behovet av att lagens tillämpning följs upp. Genom förslaget förstärks viktiga principer som att utlåning av litteratur ska vara avgiftsfri och att alla ska ha tillgång till biblioteksservice. Ett av de främsta motiven till att införa en ny lag i stället för att genomföra en omfattande revidering av den nu gällande är att öka lagens användarvänlighet. En förutsättning för förslagen är att folkbibliotekens verksamhet även fortsättningsvis ska vara ett kommunalt ansvar. Den nya lagen föreslås träda i kraft den 1 juli 2013.

Kostnader (netto) för kommunens kultur- och fritidsverksamhet (kr per invånare) jämfört med övriga kommuner i länet och riket i stort är följande: Kultur länet = 1 001 kr, Västervik = 902 kr; Fritid länet = 1 175 kr, Västervik 1 195 kr. Hela riket kultur = 1 009 kr, fritid = 1 177 kr.

Källa: Vad kostar verksamheten i Din kommun? Bokslut 2010 SKL / Statistiska centralbyrån.

## Väsentliga händelser

Invigning av nya konsthallen den 5 maj (nya inventarier) i Bryggaren. Ny evenemangsbroschyr framtagen kring kulturkvarteret Bryggaren. Förstudien Bronsålderskust är klar och har redovisats till kommunstyrelsen och Regionförbundet. Reinvesteringar i nytt säkerhetsstaket på Ljunghedens Motorstadion, ny redskapsbärare till Bökensved samt ny vågbrytare till Notholmen.

Reparation av tak, vattenledningar, gräsklippare vid Ankarsrum och Gunnebo IP. Grävarbeten och förbättringar av motionsspåren vid Karstorp, Brevik, Ankarsrum och Gunnebo. Reparation vattenskada i personalrum, kylaggregat, pressläktare i Ishallen. Ny handikapphiss/utrymningsväg i Ishallen. Reparationer av arbetsmaskiner på Bökensveds IP.

Avveckling av fritidsgårdarna Fågelbäret och Skogshaga i Västervik samt folk-/filialbiblioteken i Blackstad, Edsbruk

Gunnebo, Loftahammar, Odensvi och Ukna har slutförts (gäller ej skolbiblioteken).

Kvar finns nu fritidsgårdar i Ankarsrum, Gamleby, Gunnebo, Överum och Mejeriet UNG i Västervik.

Fritidsgården i Ankarsrum flyttade verksamheten från 39-huset till Trähuset inom skolans område.

Bibliotek finns kvar på följande orter: Ankarsrum, Gamleby, Överum och Västervik (Stadsbibliotek samt Musikbibliotek och Visarkiv). Filialerna har ersatts av bokbuss på följande orter: Blankaholm, Hjorted, Totebo, Gunnebo, Blackstad, Odensvi, Edsbruk och Ukna. Loftahammar's filial kommer fortsättningsvis att drivas av en ideell förening på orten.

## Förväntad utveckling/framtid

Kommunens besvärliga ekonomiska situation har medfört att kultur- och fritidsnämnden avvecklats vid årsskiftet. Verksamheter har och kommer att förändras både avseende organisation och servicenivå. Detta effektueras genom en serie åtgärder till exempel flytt av tjänster, omorganisation, avveckling av verksamheter samt samverkan med andra aktörer. Personalreduceringar kan inte uteslutas.

Kommunstyrelsen har beslutat att verksamheterna under tiden 2013-01-01–06-30 organisatoriskt tillhör kommunstyrelsen och hålls samman i en gemensam enhet i kommunstyrelsens förvaltning. Därefter beslutas den framtida organisatoriska tillhörigheten för de olika verksamhetsområdena.

Framtagandet av en kultur- och fritidsstrategi bör nu få högsta prioritet, oavsett hur en framtida organisation kommer att se ut.

## Ekonomisk redovisning

Kommentarer till driftsredovisningen

Ett bättre resultat än vad som förväntades. Samtliga verksamheter har hållit igen på sina utgifter. Nämnden beslutade dessutom i maj om åtgärder för att kunna reducera prognostiserad avvikelse och minskad ramjustering inför 2013. De



ekonomiska effekterna av besluten har resulterat i kostnadsreduceringar under andra halvan av året, dock ej fullt ut på grund av ingående hyresavtal med TFAB och ej påverkbara kostnadsökningar i driften som löner, kapitaltjänst, el. Den största effekten kommer först under 2013 utifrån fattade beslut. Återbäring från AFA Avtalsförsäkringar har förbättrat resultatet ytterligare.

Kommentarer till investeringsredovisningen

Årets investeringar har medfört ökade kapitaltjänstkostnader om 260,1 tkr. Digitalisering av bronsålder och kolmilor har ej realiserats under året. Begäran om att få flytta över det kvarvarande beloppet om 200,0 tkr till år 2013.

Verksamheten i ett ekonomiskt perspektiv

Kultur- och fritidsnämndens samlade driftbudget redovisar en negativ avvikelse mot budget om -1,3 mnkr 2012.

Mnkr	Netto-kostnad	Budget 2012	Avvikelse mot budget
Totalt	75,1	73,8	-1,3
varav:			
Idrotts- och fritidsverksamhet	25,6	24,9	-0,7
Allmän kulturell verksamhet	21,6	21,7	0,1
Biblioteksverksamhet	15,5	15,6	0,1
Fritidsgårdsverksamhet	13,5	13,5	0,0
Återbäring AFA	-1,1		1,1
Rest sparuppdrag		-1,9	-1,9

## Investeringar

Tkr	Budget 2012	Utfall 2012	Avvikelse mot budget
Konsthall	500,0	482,7	17,3
Inv Bryggaren	500,0	335,2	164,8
Reinvesteringar	2 000,0	2 300,9	-300,9
Digitalisering bronsålder, kolmilor	200,0	0,0	200,0
Rest från 2011	200,0	129,0	71,0
Totalt	3 400,0	3 247,8	152,2

# Miljö- och byggnadsnämnd

Miljö- och byggnadsnämnden ansvarar för kommunens tillstånds- och tillsynsverksamhet inom miljö- och hälsoskydd, livsmedel, byggnation, brandfarliga varor, servering av alkohol samt tobak. Dessutom svarar nämnden för naturvårdsfrågor och miljöövervakning i kommunen.

## Omvärldsanalys

Omvärldsanalys speglar yttre och inre omständigheter, som påverkar eller kan påverka miljö- och byggnadskontoret.

## Byggnationer

Byggandet av flerbostadshus och småhus har minskat i landet och i Västervik. Detta har märkts i något lägre antal bygglovansökningar. Den nya plan- och bygglagen har givit ökad administration och därmed ett hårdare tryck på den administrativa personalen. En i vissa delar omarbetad plan- och bygglag har varit på remiss och kan komma att innebära positiva förändringar i framtiden.

## Miljö

Medborgarna i Västervik ställer allt högre krav på ett hållbart samhälle, allt från lokalproducerade varor, planering och avfallshantering till klimatvänlig energiproduktion. Trots lokala, nationella och internationella utförda och planerade åtgärder är situationen för många av miljömålen fortfarande allvarlig. Ett fortsatt massivt arbete och kraftfulla åtgärdsprogram och insatser krävs på alla plan för att lyckas i dessa frågor.

## Väsentliga händelser

Inför år 2012 har miljö- och byggnadsnämnden erhållit ett tillfälligt tillskott på 1,2 mnkr för att minska handläggningstiden i myndighetsfrågor och genomföra tillsyn, inventering och utveckling inom miljö- och hälsoskyddsområdet.

Detta arbete har under första året varit positivt och givit en minskad balans av aktuella ärenden och möjliggjort inventering av hissar och handläggning av ärenden inom obligatoriska verksamheter. Ej avslutade äldre ärenden upp till 5 år har minskat med drygt 30 procent och de eftersläpningar som funnits inom OVK har nu avhjälpats.

Under oktober månad presenterades ett sätt att få enkla bygglov på 10 dagar vid kompletta handlingar. Tidigare under året har möjligheten att söka lov via e-tjänst tagits i bruk.

Nämnden har tagit ett beslut om att utföra en utredning

av tillsynsplan för kommunens skärgårdsområden med avseende på olovligt uppförda byggnationer och anläggningar.

Nämndens arbete, som dels författare och dels som yttrandeinstans för översiktsplaneringsarbetet, har även under 2012 tagit mycket arbetstid i anspråk.

Enkäten som genomförts för perioden januari – december visar på 76 procent mycket nöjda/nöjda kunder (bygg 63 %, miljö 87 %) vilket är samma resultat som föregående år. Ur Svenskt Näringslivs ranking kan vi från tre för oss relevanta parametrar utläsa att samtliga har en bättre placering jämfört med föregående år.

Under året har 13 st informationsträffar (5 bygg, 6 miljö 2 alkohol) genomförts. Därtill ett inspelat material på YouTube.

Ny alkohollag har inneburit att fler ansökningar kommit in från verksamheter som tidigare inte uppfyllde kraven på godkänt kök. Tvådagarsutbildning av serveringspersonal i Ansvarfull alkoholserving samt endagsutbildning av sommarpersonal har genomförts och uppskattas mycket av alla inblandade parter då detta lett till minskat alkoholrelaterat våld i krogmiljö.

## Förväntad utveckling/framtid

Det påbörjade arbetet med att korta handläggningstiderna för bygglov och minska antalet ärenden skall fortsätta. En sänkning av antalet äldre ärenden från medelnivå 2 500 till 1 500 ärenden är ett mål.

Liksom pågående arbete på nationell och regional nivå behöver vi lokalt säkerställa att tillsynen gör miljönytta och att vi därigenom bidrar till att uppnå miljömålen samt att tillsynen är rättssäker, effektiv och likvärdig.

Beroende på utgången av uppdraget angående tillsynsplan för skärgårdsområden kan omfattande tillsynsinsatser komma att krävas samt vissa omprioriteringar.

Nya plan- och bygglagen betonar nämndens tillsynsskyldighet vilket förutsätter att en tillsynsplan tas fram.

Inom miljöverksamheten skall fortsättningsvis förhöjd nivå av tillsyn enligt lagstiftningar ske med det tillfälliga resurstillskottet.

Det tillfälliga ekonomiska tillskottet som nämnden erhållit för 2012 och 2013 kommer att ge allt tydligare resultat.

### Ekonomisk redovisning

Kommentarer till driftsredovisningen/ Verksamheten i ett ekonomiskt perspektiv

För nämnden totalt ser vi en förbrukningsgrad som är något lägre än budgeterad vilket beror på en ökad intäktssida, främst inom byggsidan medan kostnadssidan ökat inom den politiska verksamheten. Detta beror till stor del av den nya plan och bygglagen, där utbildningsinsatser skett under året för politiken, vilket i sin tur återspeglas i ökade intäkter för bygglov. Inför 2013 har nivån på intäkter inom bygg höjts till en förväntad stabil nivå.

Mnkr	Netto- kostnad 120831	Kommun- bidrag 2012	Avvikelse mot budget
Totalt	8 342	8 800	458
varav AFA	394		

# Socialnämnd

Socialnämnden ansvarar för omsorg om äldre och funktionshindrade, hemsjukvård, hembesök och medicintekniska produkter i det ordinära boende samt stöd, rådgivning och övriga insatser till barn, ungdomar och vuxna. Nämnden ansvarar även för den kommunala hälso- och sjukvården.

## Omvärldsanalys

Antal äldre över 80 år kommer i hela västvärlden att öka mycket de närmaste åren och många år framåt. Detta innebär att länder och samhällen måste planera inför detta. När det gäller Västerviks kommun så börjar ökningen 2017 och ser man på prognosen år 2012 till år 2022 så kommer gruppen 80 år och äldre i Västerviks kommun att gå från 2540 personer år 2012 till 3020 personer år 2022, vilket är en ökning med nästan 19 procent. Ser man att det är denna grupp medborgare som är i störst behov av våra insatser inom äldreomsorgen och hälso- och sjukvårdsverksamheten så måste vi redan idag planera både våra insatser och ekonomi inför detta.

En fortsatt oro i världsekonomin kommer naturligtvis även att påverka Västervik. En fortsatt hög arbetslöshet gör att många människor och familjer riskerar att hamna i ett utanförskap och genom det ett ökat behov av socialtjänstens insatser.

## Väsentliga händelser

Ekonomi och att komma till en budget i balans har varit i fokus för alla verksamheter. Inom framförallt verksamheten för funktionsnedsatta (OF) och äldreomsorgen (ÄO) är det för stora personalkostnader i förhållande till budget som har varit den stora risken för underskott, vilket man har arbetat för att minimera. Genom ett strukturerat och målmedvetet arbete har det ekonomiska resultatet förbättrats påtagligt, och en anpassning av verksamheten har skett genom resursfördelning, minskning av antalet tjänster och ”helgbemanning” vid sjukdomstillfällen.

Inom hälso- och sjukvårdsverksamheten (HS) har personalproblematiken istället legat kring svårigheter att rekrytera på sjuksköterskesidan. För rehabenheten och enheten för korttid och växelvård har man valt att vakantsätta tjänster för att nå en budget i balans, med tanke på de engångsinköp till verksamheten som gjorts under 2012.

Under 2012 har en översyn av ÄO och OF genomförts, som ledde till en omorganisation som träder i kraft vid års-

skiftet 2012/2013. I denna organisation är verksamheterna uppdelade i större områden än de tidigare enheterna, för att mer flexibelt kunna möta det behov som finns samt att mer effektivt kunna använda våra personella och materiella resurser.

Ytterligare ett led att nå en budget i balans har varit att söka minska hemtjänsttimmarna, för att på sikt nå snittet per brukare för riket. Timmarna har minskat med 11 procent – 36 600 timmar – under 2012, från 32,9 timmar per brukare och månad, till 29,2. Målet för 2012 var 29,5 timmar, för 2013 25,5 timmar och för 2014 24,5 timmar. Ytterligare en privat leverantör av hemtjänst har tillkommit under 2012, och fler av brukarna har valt någon av de elva som nu utför hemtjänst åt kommunen. Totalt står de privata för 16 procent av hemtjänsttimmarna. Ökningen till de privata i kombination med att de totala timmarna minskar, gör att de beviljade timmarna i kommunal regi minskat kraftigt, med 18 procent eller 55 000 timmar.

Hemrehabilitering/hemteam med det aktiverande förhållningssättet har implementerats i hela södra kommundelen. Arbetsgrupp, bestående av teamets alla professioner, har varit igång och processat fram införandet i sina geografiska områden och planerat och genomfört utbildning till all personal. Hemteamsarbete har under hösten även startat inom socialpsykiatri.

Antalet platser på särskilda boenden har minskat under 2012, med totalt 22 platser. Annagårdens särskilda boende har avvecklats, och på Nynäsgården minskade antalet platser efter ombyggnation. Ekhamras ombyggnation är fortsatt fördröjd, och planerad inflyttning är i februari 2013. Västerviks Bostads AB har under året planerat för utbyggnad av trygghetsboendet på Rosavilla. Byggstart är planerat till första kvartalet 2013 och inflyttning sommaren 2014.

Under sista delen av året har förberedelser pågått för att starta upp ett nytt boende enligt LSS 9:9, inom OF. Boendet är avsett för ungdomar med neuropsykiatriska diagnoser och kommer att innehålla 7 platser. Boendet kommer att startas upp under första delen av 2013.

## Förväntad utveckling/framtid

Det kommer att ske en ökning av antalet 80 år och äldre under de närmaste åren och vi måste redan nu och de närmaste åren förbereda oss och planera för denna ökning som kommer om några år. Detta gäller både planering för hemtjänst och särskilt boende. När det gäller hemtjänst så kommer antal medborgare som behöver hemtjänst med all säkerhet att öka redan de närmaste åren och då måste det avsättas medel för detta. När det gäller antalet särskilda boendeplatser i framtiden så är det avhängigt om man anpassar redan befintliga lägenheter genom att göra dessa tillgängliga och/eller bygger trygghetsboenden. Skulle inte detta ske så måste kommunen utöka sina särskilda boendeplatser från 2020.

Ett mycket gott exempel på en bra planering för framtiden är bostäderna i form av trygghetsboende på Rosavilla. Detta innebär att tillgängliga bostäder för äldre i Västerviks centralort ökar vilket är positivt ur både mänskliga och samhällsekonomiska aspekter.

Hälsoutvecklingen bland äldre är positiv men de ungas hälsoutveckling är oroande. Vård för depressioner, ångesttillstånd och självmordsförsök ökar bland unga, liksom vård av alkoholrelaterade diagnoser. Personer med psykiska och neuropsykiatriska funktionshinder har svårt att få sina behov tillgodosedda. Det är svårt att hitta rätt sysselsättningsformer och rätt boendeformer för denna målgrupp. Det måste i framtiden ske en utveckling både när det gäller boende och sysselsättningsformer för denna målgrupp.

## Ekonomisk redovisning

Kommentarer till driftsredovisningen

Socialförvaltningen går 2012 med ett positivt driftsresultat på 700 tkr. I tillägg tillförs medel utöver budget, såsom LSS-bidrag och AFA-återbetalning, som ersättning för kostnader Socialnämnden tidigare haft. Dessa medel läggs på utfallet och följer med i resultatrullning, vilken blir totalt 20,6 mnkr.

Under året har Socialnämnden prognostiserat ett underskott, då framförallt personalkostnaderna varit för höga i förhållande till budget. Stor kraft har lagts på att effektivisera verksamheten och minska personalstyrkan, och kostnaderna har till följd av detta också minskat månad för månad. Underskottet som prognosen visat har i takt med kostnadsminskningen också gått nedåt, men fortsatt varit

ett underskott. Vad som skiljer det definitiva utfallet och gör det positivt är kraftigt minskade semesterlöneskostnader jämfört med föregående år, en högre grad återsökningar som genererat intäkter, ytterligare lägre lönekostnader under årets sista månader samt framförallt en försiktighet i prognosen för fortsatt återhållsamhet.

Verksamheten i ett ekonomiskt perspektiv

Det underskott som Socialnämnden hade med sig in i 2012 tillsammans med sparbetning i budget gjorde att mycket fokus lades på att nå en ekonomi i balans, vilket gav resultat. Även för 2013 finns ett sparbetning för nämnden, som gör att fortsatta effektiviseringar krävs. En omorganisation av de största verksamheterna har genomförts vid årsskiftet för att få större områden, som kan vara mer flexibla och dynamiska till vårdbehoven, och därmed generera lägre personalkostnader. Fortsatt fokus på uppföljningar ute i verksamheten gäller även under 2013, och mycket av prognosansvaret kommer ligga hos respektive budgetansvarig.

Arbetet med fortsatt översyn av beviljade hemtjänsttimmar fortsätter, då målet är att komma till samma antal beviljade timmar per brukare som snittet för landet. Även uppföljningen av mängden tjänster Socialnämnden utför eller köper blir mer systematisk.

Mnkr	Netto- kostnad 2012	Budget 2012	Avvikelse mot budget
Totalt	712,1	728,6	16,5
Äldreomsorg	347,3	342,2	-5,1
Omsorg och stöd för funktionsnedsatta	210,8	214,3	3,5
Individ- och familjeomsorg	73,9	73,4	-0,5
Hälsa- och sjukvårdsverksamhet	75,4	77,6	2,2
Förvaltningsstab och nämnd inkl. administration	20,5	21,1	0,6
AFA-återbetalning	-15,8	0	15,8

# Överförmyndare

Överförmyndaren är en kommunal tillsynsmyndighet som utövar tillsyn över gode mäns, förvaltares och förmyndares förvaltning av huvudmannens/omyndiges egendom samt fullgör de övriga uppgifter som enligt lag eller författning åligger överförmyndaren.

## Omvärldsanalys

En tydlig trend är att komplexiteten i ärendena fortsätter öka, vilket leder till ökade kostnader för arvoden och ökad belastning för verksamheten. Prövning av arvoden och kostnadsersättning är lagstyrt och det är behovet av ställföreträdare som styr kostnadsbilden i verksamheten.

Behov av nya ställföreträdare, framförallt för svårare uppdrag, är hela tiden stort och det pågår ett ständigt arbete med att hitta lämpliga personer för uppdragen. Ett sätt att försöka förbättra förutsättningarna för detta har varit att se över arvoderingsnivåerna.

## Väsentliga händelser

Kansliet har nu haft lokalerna på Kvarngatan 5 i cirka ett år och det fungerar bra.

Under perioden februari till juli har till största delen ägnats åt att granska årsredovisningarna. För att hinna med granskningen på utsatt tid har, liksom tidigare år, granskningshjälp tagits in. Den sista juli hade samtliga redovisningar granskats och arvoden till ställföreträdarna betalats ut.

För övrigt löper verksamheten på enligt plan och några nyheter eller förändringar är inte planerade för hösten 2012.

## Förväntad utveckling/framtid

Flera nya gode män/förvaltare har kunnat rekryteras under året, mycket tack vare annonsering i tidning och på kommunens hemsida, och just nu ser läget ganska bra ut vad gäller ställföreträdare som kan ta nya uppdrag, både ”vanliga” uppdrag och uppdrag som god man för ensamkommande barn/ungdomar.

Problemet är dock, som tidigare, att de tyngre och mer komplexa ärendena ökar. Till dessa ärenden, som många gånger kräver mycket tid och engagemang, är det fortfarande svårt att rekrytera ställföreträdare. Vi ser också att antalet ansökningar om anordnande av förvaltarskap ökar.

I en jämförelse mellan kommunerna i Kalmar län ligger Västerviks kommun lågt vad gäller arvode till ställföreträdare. För att även i framtiden kunna rekrytera och behålla ställföreträdare bör arvodet inom en tvåårsperiod ökas till samma nivå som övriga kommuner i länet. Detta till en beräknad kostnad om cirka 150 000 kronor.

## Kommentarer till driftsredovisningen

Överförmyndarens verksamhet är till stor del styrd av lagar och regler och de flesta kostnader är sådana som inte går att påverka eller endast går att påverka i mindre utsträckning. Det gäller kostnader i form av arvoden till ställföreträdarna, storlek på prisbasbelopp som påverkar arvodenas storlek och kostnader för handläggning och arvodering av ensamkommande barnverksamheten.

## Verksamheten i ett ekonomiskt perspektiv

Mnkr	Netto-kostnad 2012	Budget 2012	Avvikelse mot budget
Totalt	-2,7	-2,6	-0,1
Varav AFA	-0,1		

# Västerviks Kommuns Förvaltnings AB

## Väsentliga händelser

Under året har bolaget upptagit ett lån med 217 mnkr hos extern kreditgivare. Kapitalet har använts för att amortera låneskulden med motsvarande belopp gentemot kommunen. Lånet avser kapital för att finansiera bolagets innehav av aktier i dotterbolagen. Med ett externt lån räknar bolaget med att räntekostnaderna är avdragsgilla. Därmed kommer bolagets skattekostnad att sjunka 2013 jämför med 2012.

## Förväntad utveckling/framtid

Med bakgrund av ändrad lagstiftning kring koncernintern upplåning har bolagets styrelse tagit beslut om att godta att kommunkoncernens internbank ska kunna övergå från kommunen till bolagets regi. Detta med förbehåll om kommunfullmäktiges beslut i ärendet. Beslut om övergång beräknas tas av kommunfullmäktige under mars månad.

## Ekonomisk redovisning

Mnkr	20121231	Budget 2012 *	20111231
Omsättning	0	0	0
Resultat efter finansiellt netto	-5,9	-6,0	-7,1
Årets resultat	-6,3	-8,1	-10,9
Eget kapital	88,5	86,7	94,8
Balansomslutning	1 850,7	1 800,8	1 327,5
Soliditet i %	4,8	4,8	7,1
*För 2012 avser kolumnen prognos.			

# Västerviks Bostads AB

Västerviks Bostads AB äger och förvaltar cirka 3 100 lägenheter och cirka 200 lokaler inom Västerviks kommun. Bolaget förvaltar TjustFastigheter AB:s skolor, förskolor, och lokaler för många andra kommunala verksamheter samt kommunens lokaler och boende för äldreomsorg.

## Omvärldsanalys

Vi är på väg in i en lågkonjunktur och effekterna av detta har inte märkts ännu i vår uthyrningsgrad. Flyttnettot minskar för andra året i rad. Fler varsel och uppsägningar minskar sysselsättningen på orten.

## Väsentliga händelser

Den ekonomiska uthyrningsgraden är mycket hög, 99,1%. Vi har under ett års tid haft alla lägenheter uthyrda.

Under året har försäljning av två fastigheter skett, Klyvaren 6 och Vallmon 10.

Ombyggnaden av Åbyhöjden 2 har slutförts under året och ombyggnaden av Åbyhöjden 3 pågår och färdigställs under våren 2013. I samband med ombyggnaderna har hissar installerats.

Stamrening av området Markörgatan fortgår.

Projektering och projektledning av ett omfattande investeringsprogram inom skolans område pågår.

Ett äldreboende, Ekhamra, har byggts om åt kommunen och i slutet av december förvärvade Västerviks Bostads AB detta äldreboende av kommunen.

## Förväntad utveckling/framtid

För att uppnå vårt mål om 65% tillgänglighet har installation av hissar på Långrevsgatan påbörjats.

Ett trygghetsboende på Rosavilla kommer att byggas med inflyttning sommaren 2014.

Detaljplanarbete för byggande av bostäder på Centrumgården och Hasselö pågår. Projektering av dessa byggnationer beräknas ske under nästa år.

I samband med PCB-sanering i våra hus har upptäckts att PCB även förekommer i mark.

## Ekonomisk redovisning

Underhållsinsatserna i år är lägre än föregående år och detta tillsammans med en gynnsam utveckling av driftkostnader och räntekostnader medför att resultatet i år är högre än föregående år.

Mnkr	20121231	Budget 2012	20111231
Omsättning	403	413	408
Resultat efter finansiellt netto	14	15	12
Årets resultat	5	5	6
Eget kapital	98	98	90
Balansomslutning	1027	956	992
Soliditet i %	9,5	10,3	8,7



# Västerviks Kraft Elnät AB

Västerviks Kommun Förvaltnings AB, org nr 556528-1416, är moderbolag och upprättar koncernredovisningen. Verksamheten består av distribution av elkraft och underhåll av det egna distributionsnätet med ledningar i 10 kV och 400 V inom koncessionsområdet, REL00239. Västervik Miljö & Energi AB Elnätsservice sköter, baserat på skötselavtalet, drift, underhåll och utveckling av elnätet med samma personal som tidigare från bolaget.

Antalet elnätskunder ökade under året med 15 st till 12 131 st. Den totala transiteringsvolymen av elkraft var 224,3 GWh (228,6) varav förlustel uppgick till 8,1 GWh (10,0).

## Omvärldsanalys

Drygt ett år efter beslut och överklagande från en mängd nätföretag gällande förhandsregleringen kom så vissa medgivanden om felaktigheter från Energimarknadsinspektionen. De viktigaste medgivandena som Energimarknadsinspektionen gör gäller opåverkbara kostnader samt uppräknningen av nyinvesteringar. Även om Västerviks Kraft Elnät inte tillhör den skara företag som överklagat besluten så tar vi del av förändringarna.

## Väsentliga händelser

I början av sommaren kom från Energimarknadsinspektionen ett antal beslut på sedan tidigare överklagade anslutningsavgifter. Ett antal anslutningar är genomförda sedan flera år tillbaka och återbetalning enligt Energimarknadsinspektionens beslut har nu genomförts.

Ett riksdagsbeslut togs om ändring av ellagen så att samtliga kunder, oavsett årsförbrukning, kan begära timvis mätning från och med 2012-10-01.

Ett haveri på lindningskopplaren i M4 Hästallmanningen inträffade i maj. Efter senare inspektion konstaterades att hela den aktiva delen av kopplaren måste bytas. Arbetet stod klart i mitten av augusti.

Verifiering av samtliga icke direkt mätta anläggningar, cirka 290 st, påbörjades och beräknas vara helt utfört under 2015.

Revision av samtliga 10 kV brytare och lindningskopplarna för T1 och T2 i M5 Hammaren har genomförts.

Samtliga reläskydd i M3 Gunnebo, M4 Hästallmanningen, M5 Hammaren samt S082 Jenny och S046 Tändsticksvillorna har rutinprovats.

Arbeten med förstärkning och kablfiering av luftledningsnätet på Norrlandet har pågått under hela schaktsäsongen.

Nya exploateringsområden på Horn är nu anslutna och delar av det befintliga luftledningsnätet kablfieras.

## Förväntad utveckling/framtid

Bolagets framtida intäkter och investeringsbeslut kommer till stor del att styras av den av Energimarknadsinspektionen beslutade intäktsram som gäller under 2012–2015. Dock kommer alla aktiviteter, såväl drift och underhåll som investeringar, ha största fokus på kundnytta och tillgänglighet i nätet.

Det ligger många nya förslag om regeländringar och reformer som både direkt och indirekt kommer att påverka vår verksamhet och vi följer naturligtvis detta med stort intresse. Den reform som förmodligen ligger inom snar framtid och som kommer att få stor betydelse är Nordisk slutkundsmarknad och innebär att elhandlaren kommer att bli faktureringsansvarig även av nätavgiften mot slutkunden.

## Ekonomisk redovisning

Årets investeringar uppgår till 8,5 mnkr (18,0), varav förstärkningar av befintliga kabelnät på Norrlandet utgör 2,6 mnkr. I samband med utbyggnad av vatten och avlopp till Hornlandet så har kablfiering av befintligt högspänningsnät skett med 1,7 mnkr.

Rörelseintäkterna uppgår till 53,4 mnkr (54,6).

Rörelsekostnaderna uppgår till -44,5 mnkr (-59,8). I förra årets siffra ingår en realisationsförlust i samband med försäljningen av gatubelysningen, -9,9 mnkr. Övrig kostnadsminskning beror främst på mindre köpt nätservice.

Årets rörelseresultat uppgår till 8,8 mnkr (-5,3) vilket ger 5,4 mnkr (-9,1) efter finansiella poster.

Resultatposter, mnkr	2012 231	Budget 2012	2011 231
Omsättning	53,4	52,1	54,6
Resultat efter finansiellt netto	5,4	0,0	-9,1
Årets resultat	2,3	0,0	-0,1

Balansposter, mnkr	2012 231	2011 231
Eget kapital	13,2	13,3
Balansomslutning	115,3	118,9
Soliditet i %*	59,7%	56,3%

\*Definierad som (EK+kapitalandelen av obeskattade reserver)/Balansomslutning

# TjustFastigheter AB

Bolaget är dotterbolag till Västerviks Förvaltnings AB. Bolaget ska inom kommunkoncernen medverka till ett effektivt lokalutnyttjande genom lokalsamordning av nuvarande och kommande lokalbehov med befintliga lokalresurser.

## Omvärldsanalys

Kommunens ekonomi leder till besparingar inom skolområdet. Färre skolor på landsbygden på grund av ett vikande elevunderlag. I Västerviks stad ökar elevunderlaget för både förskola och skola. TjustFastigheter påverkas genom att fastigheter i ytterområden söker annan användning alternativt försäljning. I staden sker utbyggnad och omstrukturering av byggnader för skola och förskola.

## Väsentliga händelser

TjustFastigheter AB har förvärvat Högaffeln 7. Fastigheten hyrs ut som hjälpmedelscentral till kommunerna i norra länsdelen.

En paviljong har uppförts på förskolan Linnean i Gamleby. Paviljonger har flyttats från Lofta skola och Gymnasiet till Ernebergskolan för att fungera som evakuering för Ernebergskolans barn.

Tillbyggnaden av Ekbackens förskola och ombyggnaden av Karstorpskolan till förskola färdigställdes i september 2012.

Ett stort antal kök i skolor har byggts om till tillagningskök.

## Förväntad utveckling/framtid

Skolöversynen medför ett stort antal om- och tillbyggnader på skolor i Västervik och Gamleby.

Ernebergskolan rivs och en ny förskola byggs där med färdigställande januari 2015.

En ny skola i Kvennarområdet och en om/tillbyggnad av Näktergalens skola projekteras med färdigställande januari 2015.

De skolor som läggs ner kommer i möjligaste mån att avyttras.

I samband med PCB-sanering i våra hus har upptäckts att PCB även förekommer i mark.

## Ekonomisk redovisning

Resultatet detta år är väsentligt mycket bättre än föregående år. Mycket mindre kostnader för försäkringsskador, mindre kostnader för snöröjning är faktorer som påverkat resultatet i positiv riktning. Resultatet har även påverkats av ökade hyror på grund av om- och tillbyggnader. Avskrivning har gjorts med 2% i stället för de 3% som gjordes föregående år.

Mnkr	20121231	Budget 2012	20111231
Omsättning	129	123	125
Resultat efter finansiellt netto	-1	-8	-17
Årets resultat	1	-6	-13
Eget kapital	116	112	112
Balansomslutning	659	665	626
Soliditet i %	17,6	16,7	17,9

# Västervik Miljö & Energi AB

Bolaget är ett dotterbolag till Västerviks Kommuns Förvaltnings AB, org nr 556528-1416. Moderbolaget upprättar concernredovisning. Bolaget har till föremål för sin verksamhet att inköpa, producera och distribuera energi, värme och el, samt producera orenad biogas. Bolaget ska också tillhandahålla dricksvatten, avleda och rena avloppsvatten, insamla, transportera, återvinna och bortskaffa avfall. Bolaget har även till föremål för sin verksamhet att äga och förvalta fast egendom, gatubelysningsanläggningar samt infrastruktur för IT-kommunikation samt att på uppdrag av Västerviks kommun ansvara för drift och underhåll av kommunens gator och parker. Bolaget ska tillhandahålla konsult- och entreprenadtjänster inom verksamhetsområdet samt har också rätt att idka med ovanstående förenlig verksamhet. Bolaget får även inom regionen, gemensamt eller i samverkan med andra kommuner eller bolag, engagera sig i aktiviteter som syftar till att förbättra miljön och/eller effektivisera energianvändningen.

## Väsentliga händelser

Västervik Miljö & Energi AB har de under de senaste åren växt till ett komplett infrastrukturbolag. Våra affärsområden är Fjärrvärme, Avfall & Återvinning, Vatten, Elnät, Stadsnät och Entreprenad. Det nyaste tillskottet är kommunstyrelsens tidigare verksamhet Gata-Park-Transport, vilken övergick till bolaget den 1/7 under det gångna året. Ett avtal som sträcker sig över fem år har tecknats mellan bolaget och kommunstyrelsen och vårt uppdrag är att sköta om drift och underhåll av grönytor och gatumiljö i det offentliga rummet. Verksamheten är ett eget affärsområde och går under benämningen Entreprenad.

Affärsområde Vatten har haft ett intensivt år med två tunga projekt. Det ena projektet gäller VA-försörjningen på Hornslandet. Den första etappen är nu klar och den första kunden har fått sin förbindelsepunkt upprättad. Det andra tunga projektet är tillståndsansökan av Gamleby reningsverk. Enligt dom fastställd av mark- och miljödomstolen i Växjö har tillståndet tidsbegränsats och efter dess utgång ska avloppsvattnet istället pumpas till reningsverket i Västervik. Beslutet är överklagat till Svea Hovrätt – mark- och miljööverdomstolen i Stockholm. Under våren 2013 kommer domen att avgöra Gamleby reningsverks framtid.

Inom fjärrvärmeverksamheten pågår vårt kraftvärmeprojekt för fullt. Den nya avfallspannan är på plats och byggnaden börjar ta form. Ett intensivt arbete har pågått hela året och där har vår personal dragit ett tungt lass. Det krävs stor planering av personalen när man samtidigt ska bygga till en anläggning och hålla full drift i den befintliga.

## Omvärldsanalys och förväntad utveckling/framtid

Kraven på bolagets verksamheter har de senaste åren ökat markant. Ökade krav på förbättrad leveranssäkerhet och minskad miljöpåverkan gör att bolaget ständigt arbetar för att effektivisera verksamheten och reducera vår resursförbrukning. Stora investeringar kommer att behöva göras för att möta framtidens höga miljökrav.

## Ekonomisk redovisning

Årets investeringar uppgår till 225,9 mnkr (53,0), varav den nya kraftvärmepannan utgör 140,1 mnkr, utbyggnad av vatten och avlopp till Hornslandet 20,1 mnkr och den nya infarten till Målserum 16,0 mnkr.

Rörelseintäkterna uppgår till 329,5 mnkr (317,9), där årets ökning dels kan förklaras av att affärsområde Entreprenad från halvårsskiftet ingår i bolaget, dels att fjärrvärmeförsäljningen ökat mot förra året.

Rörelsekostnaderna uppgår till -300,8 mnkr (-298,1). Kostnader för råvaror och externa tjänster har hållits låga under året vilket förklarar den marginella ökningen trots att bolaget nu även inkluderar Entreprenads personal och dessutom har avsevärt mycket högre avskrivningskostnader än under fjolåret.

Årets rörelseresultat uppgår till 28,7 mnkr (19,9) vilket ger 13,4 mnkr (19,6) efter finansiella poster.

Mnkr	20121231	Budget 2012	20111231
Omsättning	329,5	317,1	317,9
Resultat efter finansiellt netto	13,4	5,2	19,6
Årets resultat	1,1	5,2	15,4
Eget kapital	55,4		55,9
Balansomslutning	784,2		281,0
Soliditet i %*	22,5		59,5
*Definierad som (EK+kapitalandelen av obeskattade reserver)/Balansomslutning			

# Västervik Biogas AB

Bolaget har till föremål för sin verksamhet att inom Västerviks kommun framställa, distribuera och sälja biogas.

## Omvärldsanalys

Biogas bedöms i många undersökningar som ett fordonsbränsle med mycket goda miljöprestanda. Bolaget har därmed en viktig roll i kommunens och regionens arbete med att reducera användandet av fossila fordonsbränslen, ett arbete som i Kalmar län går under namnet Nooil 2030. Vidare spelar bolaget en roll i länstrafikhuvudmannens arbete med att skapa en fossiloberoende kollektivtrafik 2020.

## Väsentliga händelser

2012 är året då Västervik Biogas AB blev en regional aktör genom att det då tecknades ett leveransavtal avseende fordonsgas med Oskarshamn Energi AB. Avtalet är långsiktigt och innebär att Västervik Biogas AB levererar fordonsgas till den i september öppnade biogasmacken i Oskarshamn. Avtalet är intressant och viktigt sett ur flera aspekter. En aspekt är att marknaden för Västervik Biogas AB därmed växer vilket skapar goda förutsättningar att öka nyttjandegraden av bolagets anläggningar. En annan aspekt är att det tillkommit ytterligare en tankanläggning längs E 22 vilket stimulerar tillväxt av biogas som fordonsbränsle i regionen.

Ytterligare en viktig händelse för Västervik Biogas AB är att inmatning av ett marint substrat, fiskslam, har inletts. Detta sker i en nystartad rötchammare på Lucerna avloppsreningsverk. Den nystartade rötchammaren, som hyrs av Västervik Biogas AB, innebär att rötningskapaciteten fördubblats vilken är en central fråga för framtida utveckling och tillväxt. Det innebär också att en ny rötningslinje, separerad från den befintliga med avloppsslam, öppnats vilket skapar intressanta möjligheter till avsättning av rötresten.

Den månadsvisa försäljningen har ökat under året med en toppnoteringen i juli med en försäljning på cirka 20 000 Nm<sup>3</sup>. Den sammanlagda försålda volymen biogas uppgick under 2012 till cirka 215 000 Nm<sup>3</sup>, en ökning med 11 procent jämfört med året innan. Den ekonomiska omsättningen uppgick till cirka 2,2 miljoner kr, en ökning med cirka 18 procent jämfört med 2011.

## Förväntad utveckling/framtid

Flera frågor som är viktiga för den framtida utvecklingen kan identifieras. En sådan är möjligheten att köpa och producera rågas från det kommunala reningsverket i Västervik. En annan är att säkra tillgång till substrat och en tredje är att genom olika åtgärder öka omsättningen.

Bolagets anläggningar har samtliga en teknisk kapacitet på cirka 1 M Nm<sup>3</sup>/år. För närvarande nyttjas den tekniska kapaciteten till drygt 20 procent. Planerna för 2013 är att öka kapacitetsutnyttjandet till cirka 40 procent och för 2014 planeras en ökning till minst 50 procent kapacitetsutnyttjande.

Under 2013 planeras ett nytt lokalt substrat att tillföras rötchammare 2. Försäljningen förväntas öka, bland annat som en följd av ytterligare inköp av biogasfordon till Västerviks kommuns bilpool, erbjudande om fossilbränslefri personbilsförmån till kommunens anställda, ökade leveranser till Oskarshamn Energi, introduktion av biogas i stadstrafiken i Västervik samt allmän tillväxt på biogasfordonsmarknaden.

## Ekonomisk redovisning

Kommentarer till driftsredovisningen

Styrelsen föreslår att den ansamlade förlusten – 860 tkr balanseras i ny räkning.

Verksamheten i ett ekonomiskt perspektiv

Mnkr	2012 231	Budget 2012	2011 231
Omsättning	2,2	2,6	1,9
Resultat efter finansiellt netto	-0,86	-0,85	-1,4
Årets resultat	-0,86	-0,85	-1,4
Eget kapital	1,6		1,6
Balansomslutning	15,3		16,0
Soliditet i %	10,4		10,3

# Västervik Resort AB

Bolaget äger, driver och utvecklar Västervik Resort (Lysingsbadet). Västervik Resort har idag 200 000 gästnätter och målet är att Västervik Resort ska bli en anläggning med verksamhet under fler säsonger och vara marknadsledande i Sverige.

## Omvärldsanalys

Den starka kronkursen har gjort att ökningen av utländska gäster har avstannat i Sverige och Västervik. Västervik Resort har också påverkats av utvecklingen. Däremot så har inte rådande konjunkturläge ännu påverkat anläggningen. Utvecklingen av anläggningen till en resort har gjort anläggningen mindre väderkänslig genom fler aktiviteter och events både inom- och utomhus. Det är anläggningar som förnyar och satsar som klarat sig bäst under de senaste åren med lågkonjunktur och dåligt sommarväder.

## Väsentliga händelser

Under 2012 förändrades vårt konkurrensläge med en stark kronkurs. Antalet gäster från Danmark och Holland minskade. Vårsäsongen blev sämre än väntat på grund av det kalla vädret. Sommarsäsongen och då framför allt vecka 26 till 31 blev bra trots tämligen dåligt väder vilket gjorde att säsongen i stort blev bra.

Avtalet med migrationsverket har möjliggjort ett fortsatt förstärkt underhåll av stugor och ett bättre resultat än väntat. Avtalet är ett avropsavtal som löper under 3 år.

Servicehus Hagen eldhärjades i februari och ett nytt hus byggdes under våren. Snabb återbyggnad och en bra försäkring gjorde att bolaget inte drabbades ekonomiskt. Den är den enda branden i modern tid på Lysingsbadet.

## Förväntad utveckling/framtid

Framtiden ser positiv ut för branschen och särskilt för anläggningar som satsat på kvalitet och förnyelse vilket Västervik Resort gjort under många år. Planerade investeringar i bl.a. inomhusbad och aktiviteter gör att vi kan se framtiden an med tillförsikt. Under våren 2013 kommer förslaget till äventyrsbad att presenteras och förhoppningsvis kan projektet påbörjas hösten 2013. Avropsavtalet med Migrationsverket möjliggör fortsatt förstärkt underhåll på stugbeståndet de närmaste åren.

## Ekonomisk redovisning

Omsättningen ökade från 36 miljoner till knappt 42 miljo-

ner. Under rörelseintäkter för 2012 på 46,7 miljoner ingår försäkringsersättning med 4,7 miljoner. Resultatet efter finansiellt netto ökar från 1,1 miljon till 2,7 miljoner. Avskrivningarna uppgår till 3,5 miljoner när man räknar bort nedskrivningen p.g.a. branden. Av vinsten efter skatt går 500 000 kronor till Västerviks kommun som aktieutdelning. Resterande balanseras i ny räkning.

### Badet

Badet omsätter 1,0 miljon kronor. Camping- och stuggäster betalar ingen entré utan avgiften ingår i hyran/avgiften för boendet.

### Äventyrs golf

Drygt 16000 spel omsatte 925 000 kronor och många fler besökte trädgården utan att spela.

### Camping

Campingen omsatte 12,8 miljoner vilket är högsta någonsin. Tyskland och Danmark är de största och svarade för 14 procent av omsättningen. Sverige svarar för 81 procent av omsättningen

### Stugor

En bra säsong och omsättning på 11,5 miljoner med i princip oförändrade priser. Holland, Tyskland och Danmark är de största utlandsmarknaderna.

### Golf

Antalet medlemmar och greenfeegäster behöver öka. Banan omsätter 800 000 kronor och behöver öka omsättningen till 1,5 miljoner de närmaste åren.

### Konferenser

Satsningen på Arenan och evenemang börjar ge resultat. Under 2012 omsatte konferenser och events drygt 3,1 miljoner.

### Investeringar

Under 2012 har vi fortsatt uppbyggnaden av Lysingsbadet

till en modern Resort. Under 2012 har en stor del av det äldre stugbeståndet upprustats och ett äldre servicehus renoverats. En stor del av upprustningen har gjorts genom utökat underhåll. Drygt 5,5 miljon är nyinvesteringar. Totalt har anläggningarna rustats upp för drygt 8 miljoner kronor. En stor del av upprustningen kan göras utan någon större ökning av den långsiktiga upplåningen eller resultatförsämring tack vare det tillfälliga avtal som bolaget tecknat med Migrationsverket.

#### Nyckeltal

- Soliditeten minskade från 47,3 procent 2011 till 44,9 procent 2012.
- Kassalikviditeten ökade från 86 procent 2011 till 149 procent 2012.
- Avkastning, eget kapital ökade från 3,3 procent 2011 till 7,7 procent 2012.

Mnkr	20121231	Budget 2012	20111231
Omsättning	41,8	33,5	36,0
Resultat efter finansiellt netto	2,7	1,1	1,1
Årets resultat	1,3		0,3
Eget kapital	32,1		30,8
Balansomslutning	77,4		69,2
Soliditet i %	44,9		47,3



# Redovisningsprinciper

## Kommunal redovisning

Den kommunala redovisningen regleras av Kommunallagens kapitel åtta samt Lag om kommunal redovisning. Därutöver lämnar Rådet för kommunal redovisning (RKR) rekommendationer för kommunsektorns redovisning.

Tillämpade uppställningar och redovisningsprinciper överensstämmer med den kommunala redovisningslagen.

Kommunen följer de rekommendationer som lämnats av Rådet för kommunal redovisning.

## Jämförelsestörande poster

I kommunens årsredovisning återfinns några jämförelsestörande poster som avser realisationsvinster vid försäljning av tomträtter. För att en post ska betraktas som jämförelsestörande ska posten uppgå till väsentligt belopp och vara av ett sådant slag att den inte förväntas inträffa ofta eller regelbundet. Se not 1.

## Skatteintäkter

Skatteintäkterna har periodiserats i enlighet med rekommendation nr 4.2 från RKR. Enligt rekommendationen ska kommunalskatten periodiseras och redovisas det inkomstår då den beskattningsbara inkomsten intjänats.

Den preliminära slutavräkningen för skatteintäkter baseras på SKL:s decemberprognos.

## Pensionsskulden

Kommunens pensionsskuld redovisas enligt den sk ”blandmodellen”, vilket innebär att all pension som intjänats före år 1998 inte tas upp som avsättning utan redovisas som ansvarsförbindelse inom linjen. Inom linjen tas också upp framtida förväntad särskild löneskatt motsvarande 24,26 %. Utbetalningar avseende pensionsförmåner som intjänats före år 1998 redovisas som kostnad i resultaträkningen.

Pensionsförmåner inklusive särskild löneskatt intjänade i pensionsavtal från och med år 1998 redovisas som en kostnad i resultaträkningen. Den del av pensionen som kan hänföras till det individuella valet har klassificerats som kortfristig skuld i balansräkningen. Pension på löneandelar över 7,5 basbelopp redovisas under avsättningar i balansräkningen.

## Tillgångar, avsättningar och skulder

Tillgångar, avsättningar och skulder värderas till anskaffningsvärdet om inte annat anges.

## Anläggningstillgångar

Rådets rekommendation nr. 11.1 om redovisning av materiella tillgångar tillämpas.

För att det ska vara fråga om en anläggningstillgång har tidigare gällt att anskaffningsvärdet överstiger 0,5 basbelopp och livslängden är minst tre år. Fr. o. m. år 2012 gäller att

anskaffningsvärdet ska vara minst två prisbasbelopp (88 000 kr) och livslängden minst tre år.

Anläggningstillgångar har i balansräkningen upptagits till anskaffningsvärdet efter avdrag för planerliga avskrivningar.

Avskrivningar för större fastighets- och anläggningsprojekt påbörjas när anläggningarna tas i bruk. För övriga anläggningar och inventarier påbörjas avskrivningarna vid påföljande månadsskifte. Anskaffning av inventarier i samband med ny-, till- och ombyggnad av fastigheter och anläggningar bokförs som tillgångar.

## Sammanställd redovisning

Den sammanställda redovisningen för kommunkoncernen upprättas enligt den kommunala redovisningslagen kap 8 och utformas enligt god redovisningssed och rådets rekommendation 8.2. Tillämpade redovisnings- och värderingsprinciper i bolagen överensstämmer med årsredovisningslagen och bokföringsnämndens allmänna råd.

I den sammanställda redovisningen för kommunkoncernen ingår kommunen och de bolag i vilka kommunen direkt eller indirekt har en röstandel överstigande 20 %, nämligen Västerviks kommuns Förvaltnings AB med dotterbolag, Västervik Resort AB samt Västervik Biogas AB. Den sammanställda redovisningen har upprättats enligt förvärvsmetoden med proportionell konsolidering. Förvärvsmetoden innebär att eget kapital i kommunkoncernen utgör del av eget kapital i kommunen och dels av dotterbolagens egna kapital som har upparbetats efter förvärvstidpunkten. Med proportionell konsolidering avses att endast ägda andelar av dotterbolagens resultat- och balansräkning tas in i koncernredovisningen. Koncerninterna mellanhavanden såsom fordringar och skulder samt köp och försäljning har eliminerats. Obeskattade reserver har efter avdrag för uppskjuten skatt hänförs till eget kapital. Den uppskjutna skatteskulden redovisas under avsättningar.

Avskrivningar beräknas på anläggningarnas ursprungliga anskaffningsvärdet. Avskrivningsprinciperna inom kommunkoncernen är inte helt samordnade. Avskrivningarna på investeringar redovisas i bolagen den månad de tas i bruk.

## VA-verksamheten

Från och med 2012-01-01 övergick VA-verksamheten till Västervik Miljö & Energi AB.

## Ändrade redovisningsprinciper

### Kortfristiga skulder/-fordringar

Kommunen och kommunkoncernen har ändrat princip för klassificering av långfristiga skulder och fordringar. I bokslutet 2011-12-31 togs en schablonmässig del av den långfristiga låneskulden till externa långivare upp som kortfristig del med 7,3 %. Detta baserat på kommunkoncernens kapitalbindning.

Även kommunens fordringar på koncernbolagen togs schablonmässigt upp till 7,3 % som kortfristig fordran. I bokslutet 2012-12-31 har ingen sådan schablonmässig fördelning gjorts. Hela upplåningen redovisas som långfristig i sin helhet. Hela

fordran på koncernbolagen redovisas som långfristig i sin helhet. Hela koncernen har tillämpat samma princip och föregående års siffror har räknats om för att ge jämförbarhet mellan åren. I not 18 specificeras kapitalbindningstiderna för kommunen.



# Revisionsberättelse

Revisorerna i Västerviks kommun

Till fullmäktige i Västerviks kommun.

## Revisionsberättelse för år 2012 gällande Kommunstyrelsen.

### Inledning.

Vi, av fullmäktige valda revisorer i Västerviks kommun, har granskat kommunstyrelsen, övriga nämnders samt överförmyndarens verksamheter. Vi har även i egenskap av lekmannarevisorer granskat kommunens hel- och delägda bolag.

Granskningen i kommunen har utförts enligt kommunallagen, god revisionssed i kommunal verksamhet och fastställt revisionsreglemente. Arbetet har genomförts med den inriktning och omfattning, som behövs för att ge en rimlig grund för bedömning och ansvarsprövning.

Vårt ansvar är att uttala oss om räkenskaper, verksamhet och intern kontroll på grundval av vår revision. Vi skall också bedöma om årsbokslutet är förenligt med de finansiella mål och verksamhetsmål, som fullmäktige beslutat.

Grunden för revisorernas arbete under verksamhetsåret 2012 har varit en analys av väsentlighet och risk. Denna bedömning har varit vägledande då en prioritering av vad och hur revisorernas arbete skall bedrivas.

Granskningen har haft den omfattning och inriktning, som redovisas i bilagan "Verksamhetsredogörelse för Västerviks kommuns revisorer."

### Iakttagelser gällande Kommunstyrelsen.

I samband med granskningen vill vi uppmärksamma fullmäktige på följande:

Revisorerna har genomfört fördjupade granskningar gällande kommunens styrnings- och ledningsfunktioner. Dessa rapporter har framhållit ett stort antal förändringsförslag. Revisorerna noterar att kommunstyrelsen tagit till sig dessa rekommendationer och påbörjat ett förändringsarbete.

Vi konstaterar att årsredovisningen visar ett positivt resultat och att kvaliteten i budgetarbetet tydligt förbättrats. Den ekonomiska uppföljningen och prognossäkerheten har ökat.

Lagstadgade finansiella mål och mål kopplade till god ekonomisk hushållning har beslutats. Tidigare års underskott från 2009 och 2010 har återställts, enligt det sk. balanskravet.

Tydliga och mätbara verksamhetsmål knutna till god ekonomisk hushållning bör utvecklas ytterligare.

Sammantaget bedömer revisorerna att förändrings- och utvecklingsarbetet för att åstadkomma en verksamhet, som långsiktigt syftar till att fullgöra uppgifterna inom den av fullmäktige fastställda budget, genomförs på ett målmedvetet sätt. Det är viktigt att denna process fortsätter under kommande år.

Vad gäller budgetmål visar kommunstyrelsen ett överskott med 5,0 mnkr, därav AFA återbetalning 5,7 mnkr, mot årets resultatkrav.

Vi vill åter påpeka riskerna med en fortsatt hög upplåning (tot. 1732 mnkr), som kan påverka kommunens ekonomiska situation negativt via kommande års ränteutveckling och framtida befolkningsutveckling/skatteunderlag.

### Ansvarsprövning

Med beaktande av ovanstående vill kommunens revisorer framföra följande:

Utifrån vår granskning har framkommit att redovisningen i styrelsen uppfyller kraven enligt kommunala redovisningslagen och god redovisningssed.

Vi tillstyrker att fullmäktige beviljar ledamöterna i Kommunstyrelsen ansvarsfrihet.

Vi tillstyrker att kommunens årsredovisning för 2012 godkänns.

Västervik den 16 april 2013

 Bertil Lycke

Gert Wollinger Bertil Lycke

 Lennart Petersson

Waldemar Koch

Lennart Petersson



Sven Öberg

Till revisionsberättelsen hör bilagorna:

- Revisorernas redogörelse och sammanfattning av granskningsverksamheten (bilaga 1)
- Granskningsrapport gällande årsbokslut (bilaga 2)



# Korta fakta om kommunen

Här förenas den vidsträckta kusten och Tjust skärgård med det omväxlande och sjörika inlandet. Vi är en del av Sveriges nya spännande framsida.

Vi är en stor kommun, sydsveriges till ytan största. Idag bor här knappt 36 000 människor, mer än hälften av oss hittar du i den gamla sjöfarts- och skeppsbyggeristaden Västervik.

I Västerviks kommun finns natur, kultur och en miljö som passar de flesta. Allt från skogs- och landsbygd, levande småorter till den charmiga staden Västervik med ett rikt utbud av affärer och restauranger.

Livskvalitet är en ledstjärna för kommunen och i det ligger vår styrka. Närheten till arbete, service och fritid i kombination med möjlighet till boende i vacker miljö är något av det vi vill locka med.

Sommaren är årets höjdpunkt men vi är i allra högsta grad en kommun som lever året om. Vi satsar nu offensivt på att skapa förutsättningar för framtida tillväxt genom:

- Ett livskraftigt och varierat näringsliv.
- Attraktiva boendemiljöer både på landsbygden och i Västerviks stad.
- Skola med hög kvalitet. Gymnasieskolorna ska ses som en resurs för samverkan med näringslivet.
- God tillgång på eftergymnasial utbildning och kompetensutveckling.
- Ett brett kultur- och fritidsutbud med inriktning mot besöksnäringen.
- Goda möjligheter att snabbt, säkert och enkelt ta sig till och från kommunens alla delar.
- En god miljö med stor omsorg om mark, luft och vatten.
- Hög servicenivå i den kommunala verksamheten.

Västerviks kommun, 593 80 Västervik

Besök: Fabriksgatan 21  
Tfn: 0490-25 40 00  
Fax: 0490-25 40 61  
E-post: vasterviks.kommun@vastervik.se  
Hemsida: www.vastervik.se

## Årsredovisning 2012

Ansvarig: Anders Björnin, ekonomichef, Västerviks kommun  
Layout: Phia Bergdahl, kommunstyrelsens förvaltning  
Foto: Omslag: Johan Alp, Bildarkivet.se  
Sidan 3: Fotograf Johnny Franzén



Folkmängd 31/12 2012	35 892
Landareal i km <sup>2</sup>	1 872
Invånare per km <sup>2</sup>	19

Stora arbetsgivare i kommunen  
Ankarstrum Industries AB  
Gunnebo Industrier AB  
Elfa Sweden AB  
DuPont Powder Coatings Scandinavia AB  
Findus Sverige AB Wienerbagarn  
Överums Bruk AB  
SlipNaxos AB  
Akzo Nobel Nippon Paint AB  
Saab Barracuda AB  
Totebo AB  
Pentronic AB  
ICA Maxi  
Tjustbygdens Sparbank  
Skatteverket  
Kronofogden  
Kriminalvården  
Västerviks kommun  
Landstinget i Kalmar län

## Kommunalskatt 2012

Kommunalskatt	21,16%
Landstingsskatt	10,87%
Begravningsavgift (genomsnitt)	0,46%
Kyrkoavgift (genomsnitt)	1,36%
Total skattesats:	33,85%

## Mandatfördelning,

### kommunfullmäktige 2011–2014

Moderata Samlingspartiet (M)	21
Arbetspartiet Socialdemokraterna (S)	21
Kristdemokraterna (KD)	1
Vänsterpartiet (V)	2
Centerpartiet (C)	4
Miljöpartiet de Gröna (MP)	2
Folkpartiet liberalerna (FP)	2
Kommunpartiet VDM (VDM)	1
Socialistiska Partiet (SP)	1
Sverigedemokraterna (SD)	2
Totalt	57

Kommunalsråd: Harald Hjalmarsson (M)



*Västerviks Kommun*