



VÄSTERVIKS  
KOMMUN

Samhällsbyggnadsenheten  
2020-03-29

# Befolkningsprognos

**Västerviks kommun 2020-2030**

Markus Fridell



## **Sammanfattning av prognosen:**

- Västerviks kommuns folkmängd beräknas de närmaste åren fortsätta växa med ca 20 invånare per år och i slutet av prognosperioden närma sig 37000 invånare.
- Antalet invånare i förskoleålder, 1-5 år, beräknas hålla sig i intervallet 1800-1850 under prognosperioden.
- Antalet invånare i grundskoleålder, 6-15 år, beräknas öka med i genomsnitt ca 25 barn per år till 2025.
- Antalet invånare i gymnasieålder, 16-18 år, beräknas öka med i genomsnitt ca 20 per år till år 2025.
- Antalet invånare i yrkesaktiv ålder, 20-64 år, beräknas minska samtidigt som antalet invånare i icke-yrkesaktiva åldrar, 0-19 år samt 65 år och äldre, ökar under prognosperioden. Detta leder till en ökande demografisk försörjningsbörda.
- Antalet invånare i pensionsålder, 65 år och äldre, beräknas öka med i genomsnitt ca 70 per år till år 2030.
- Antalet äldre invånare, 85 år och äldre, beräknas öka med 45% under prognosperioden. Den största ökningen ser ut att komma från 2026 och framåt.

## Innehåll

Sammanfattning av prognosen: .....	2
Inledning .....	4
Prognos .....	5
Folkmängd efter ålder vid årets slut.....	5
Barn och ungdomar .....	6
Förskola .....	7
Grundskola.....	8
Gymnasiet.....	9
Ålderspensionärer .....	10
Yrkesaktiva åldrar och övriga åldrar .....	11
Metod och förutsättningar .....	12
Födda och avlidna.....	12
In- och utflyttning.....	14
Allmänt om prognososäkerhet.....	15
Alternativ prognos .....	16

## Inledning

Västerviks kommuns befolkning är idag ungefär lika stor som den var för femton år sedan. En svagt nedåtgående trend har följts av en motsvarande uppåtgående trend driven av utrikes inflyttningar. Vid utgången av 2019 hade Västerviks kommun 36 679 invånare, en minskning med en invånare jämfört med motsvarande tidpunkt ett år tidigare.

Den framtida befolkningsutvecklingen är av stor betydelse för hur behoven och kraven från invånarna på kommunens verksamheter kommer att förändras. I denna rapport presenteras årets befolkningsprognos för Västerviks kommun. Prognosen avser kommande elvaårsperiod, 2020-2030, och bygger på en rad antaganden och data om befolkningen i fråga om flyttningar, födelsetal och dödlighet.

Prognosarbetet genomförs i flera steg. I detta första steg görs en prognos för hela kommunens befolkning uppdelat på ålder och kön, så kallad totalprognos. Med totalprognosen som grund kommer sedan prognoser på delområdesnivå att tas fram.

När detta skrivs befinner vi oss mitt i Covid-19-utbrottet och nya åtgärder för att minska smittspridningen vidtas näst intill dagligen. Hur detta kommer att påverka befolkningsutvecklingen på kommunnivå är i högsta grad oklart. Av denna anledning har två parallella prognoser utarbetats; en huvudprognos där inverkan på befolkningsutvecklingen förutsätts vara liten till måttlig och en alternativprognos där effekterna antas vara betydande.

I nuläget bedöms de största effekterna bli på invandring och födelsetal. EU har i princip stängt sina gränser, vilket torde ge markant lägre invandring. Samtidigt tyder det mesta på att en recession är oundviklig. Sämre ekonomiska tider har historiskt sett givit upphov till minskade födelsetal.

## Prognos

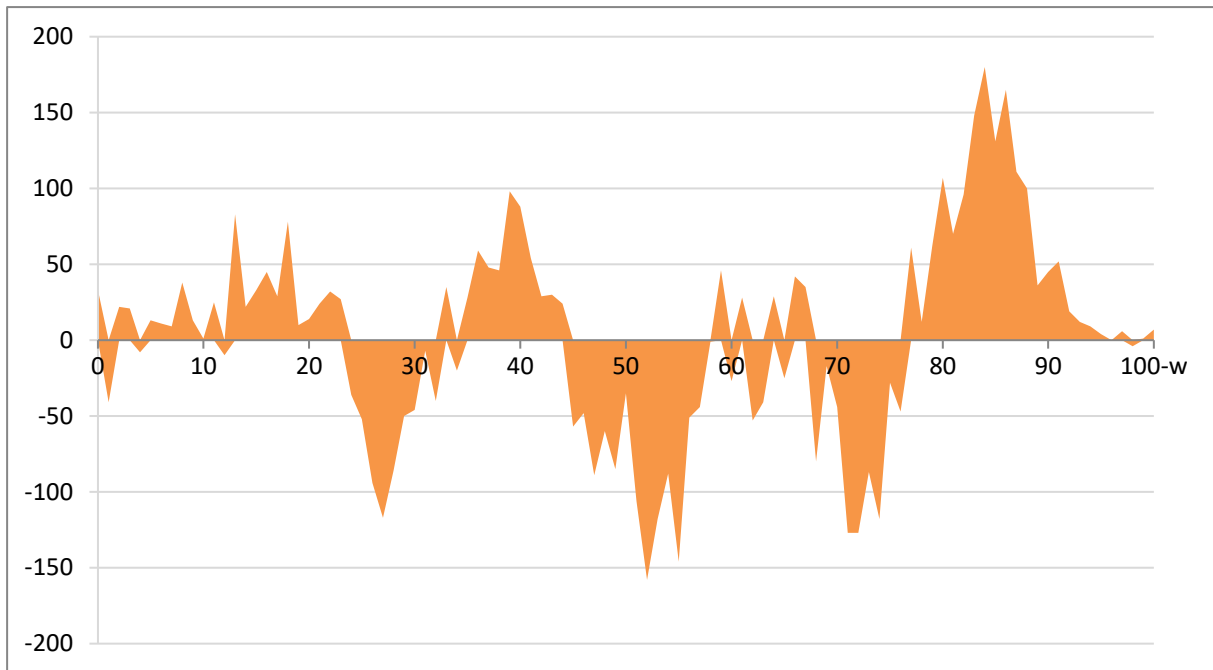
Till år 2030 beräknas antalet invånare öka med cirka 200 till drygt 36 900. Ökningen sker huvudsakligen fram till år 2025 och förklaras i sin helhet av antaganden om ett fortsatt inflyttningsöverskott (fler flyttar till Västervik än från). Precis som de senaste åren förväntas överskottet kunna härledas till ett positivt utrikes flyttnetto (fler invandrar till Västervik än utvandrar från), samtidigt som det inrikes flyttnettot förväntas vara fortsatt negativt. Kommunen har haft ett negativt födelsenetto de senaste 25 åren och detta förhållande förväntas bestå under hela prognosperioden.

## Folkmängd efter ålder vid årets slut

Ålder	Faktisk 2019	Prognos										
		2020	2021	2022	2023	2024	2025	2026	2027	2028	2029	2030
0	317	350	353	355	356	357	356	356	356	356	354	352
1-5	1 835	1 811	1 800	1 818	1 840	1 810	1 843	1 848	1 851	1 852	1 852	1 848
6-9	1 520	1 523	1 568	1 558	1 548	1 590	1 554	1 568	1 585	1 558	1 586	1 590
10-12	1 203	1 206	1 199	1 196	1 200	1 224	1 238	1 230	1 222	1 244	1 233	1 247
13-15	1 128	1 163	1 176	1 230	1 233	1 227	1 224	1 227	1 249	1 262	1 256	1 247
6-15	3 851	3 893	3 944	3 984	3 980	4 040	4 015	4 025	4 056	4 064	4 074	4 084
16-18	1 124	1 167	1 169	1 154	1 186	1 199	1 247	1 250	1 244	1 242	1 246	1 264
19-64	19 046	18 874	18 736	18 629	18 573	18 502	18 462	18 424	18 355	18 324	18 220	18 125
65-74	5 473	5 336	5 305	5 200	5 081	5 040	4 969	4 898	4 894	4 910	4 927	4 931
75-84	3 655	3 894	4 032	4 200	4 310	4 370	4 413	4 480	4 490	4 412	4 402	4 322
65-w	10 506	10 603	10 725	10 820	10 861	10 923	10 941	10 992	11 057	11 099	11 201	11 254
85-w	1 378	1 374	1 388	1 420	1 469	1 512	1 559	1 615	1 672	1 777	1 872	2 001
0-w	36 679	36 698	36 727	36 760	36 796	36 832	36 866	36 896	36 920	36 938	36 948	36 927



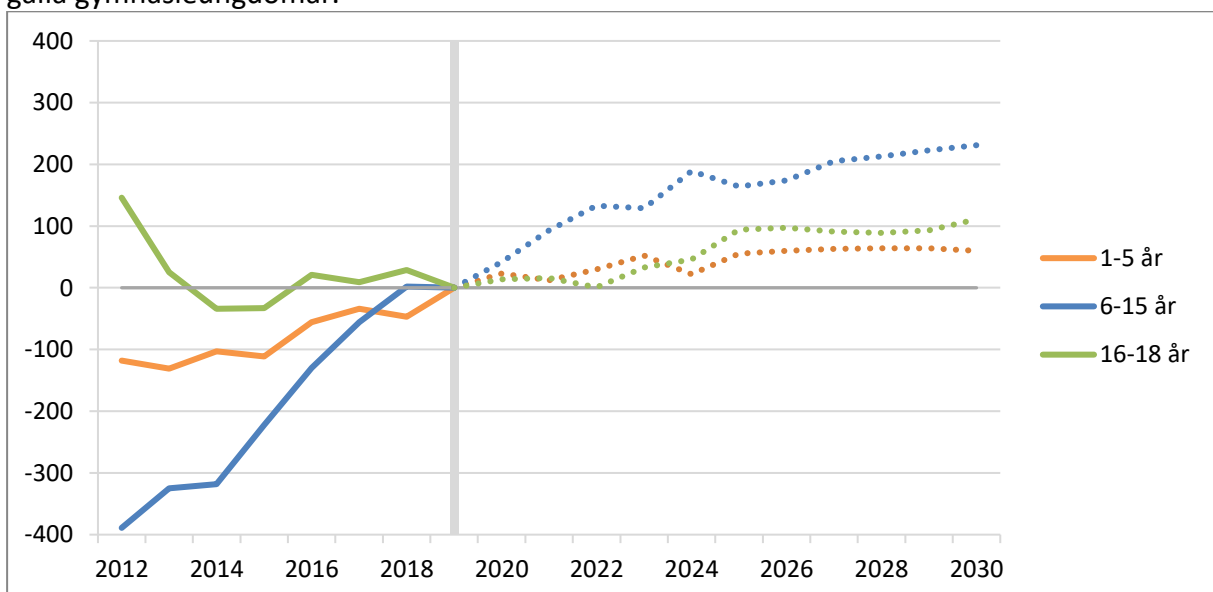
Det finns tydliga mönster i den prognostiserade befolkningsutvecklingen till 2030. Befolkningen över 75 år ökar kraftigt, medan en tydlig minskning väntas i åldersspannet 45-75 år. Barn och ungdomar upp till 20 år ökar i antal samtidigt som åldrarna 25 till 35 minskar.



*Befolkningsförändring i Västerviks kommun per ålder, prognostiserad differens mellan 2030 och 2019. (Positivt värde indikerar ökning av åldersgruppen och negativt värde indikerar minskning)*

## Barn och ungdomar

De senaste åren har både gruppen förskolebarn och grundskolebarn ökat i antal i kommunen. Denna utveckling ser ut att fortsätta under prognosperioden och även gälla gymnasieungdomar.



*Befolkningsutveckling barn och ungdomar 2012-2019 med prognos 2020-2030. Index=2019*

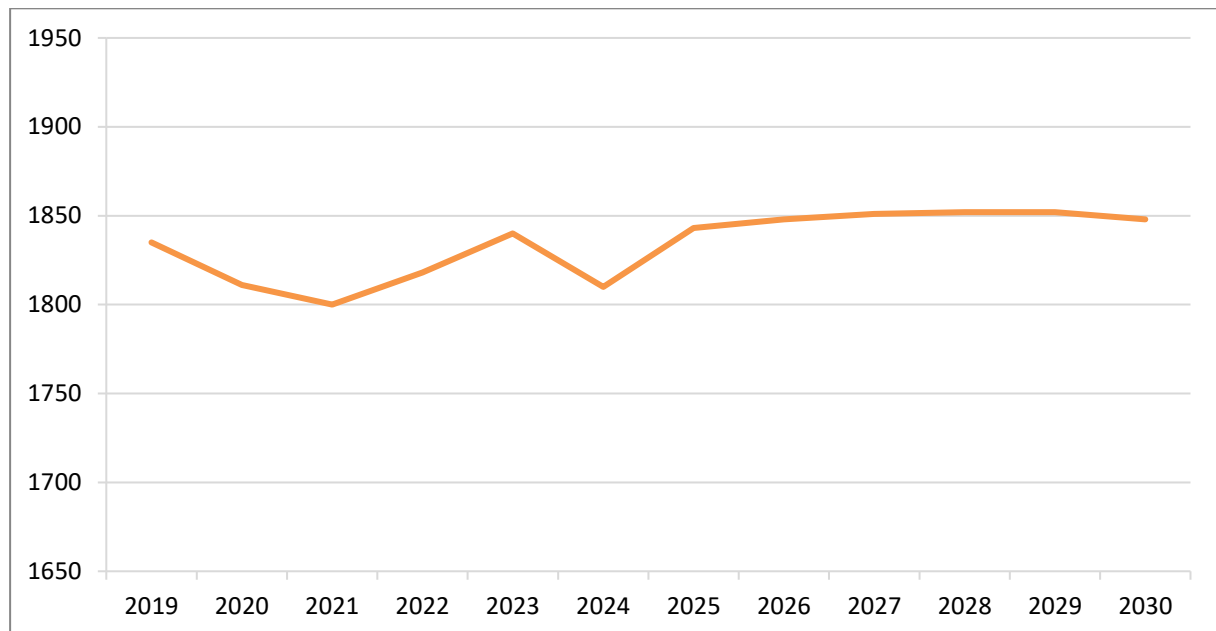


## Förskola

På kommunnivå ser behovet av förskoleverksamhet ut att vara i det närmaste oförändrat över prognosperioden. Antalet invånare i förskoleålder, 1-5 år, förväntas hålla sig i intervallet 1800 till 1850. För att sätta denna siffra i perspektiv kan nämnas att så sent som 2006 var antalet barn i förskoleålder i kommunen endast 1570 till antalet.

De tvära kasten i åldersgruppens storlek, som åskådliggörs i diagrammet nedan, beror på de stora variationerna i antalet födda i kommunen de senaste åren.

Ålder	Faktisk	Prognos										
	2019	2020	2021	2022	2023	2024	2025	2026	2027	2028	2029	2030
1-5	1 835	1 811	1 800	1 818	1 840	1 810	1 843	1 848	1 851	1 852	1 852	1 848



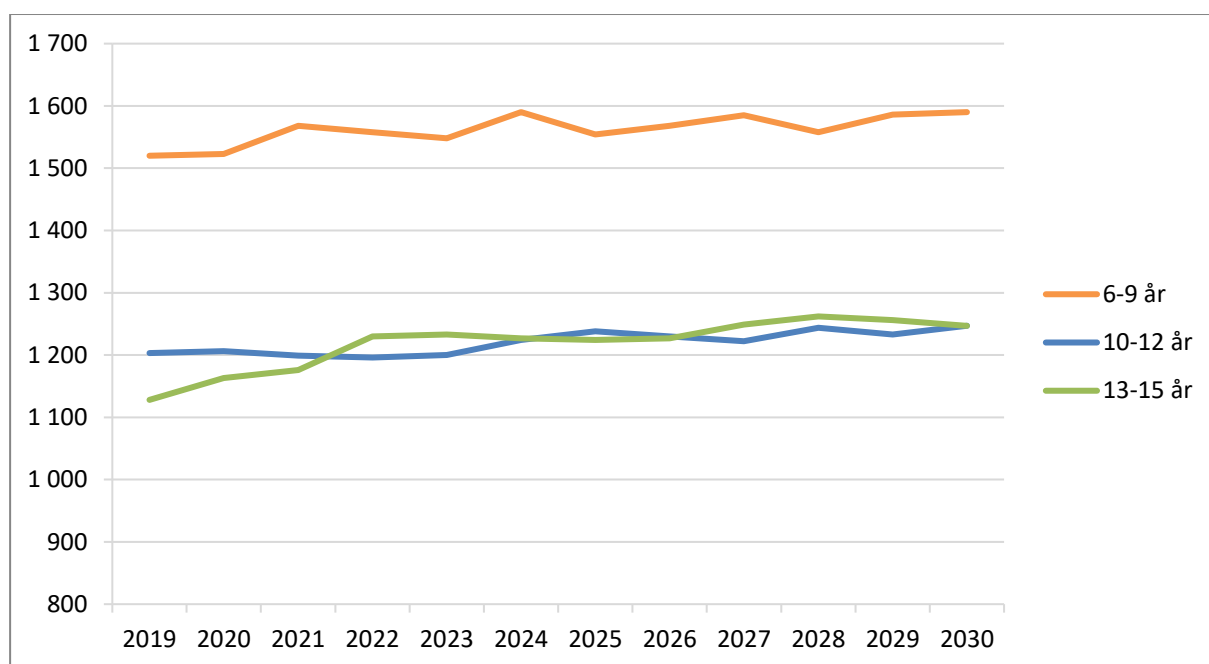
Befolkningsutveckling förskolebarn, 1-5 år, prognos 2020-2030



## Grundskola

Grundskoleverksamheten ser ut att ställas inför något ökade resursbehov under prognosperioden. Antalet barn i åldern 6-15 år har ökat markant sedan 2011 och ökningen väntas fortsätta, om än i något förminskad takt, under de kommande åren. År 2027 beräknas antalet barn i åldersgruppen vara ca 200 fler än vid utgången av 2019. Ökningen ser ut att bli störst för åldersgruppen 13-15-åringar, medan ökningen i åldersgrupperna 6-9-åringar och 10-12-åringar är måttlig.

Ålder	Faktisk	Prognos										
	2019	2020	2021	2022	2023	2024	2025	2026	2027	2028	2029	2030
6-9	1 520	1 523	1 568	1 558	1 548	1 590	1 554	1 568	1 585	1 558	1 586	1 590
10-12	1 203	1 206	1 199	1 196	1 200	1 224	1 238	1 230	1 222	1 244	1 233	1 247
13-15	1 128	1 163	1 176	1 230	1 233	1 227	1 224	1 227	1 249	1 262	1 256	1 247
6-15	3 851	3 893	3 944	3 984	3 980	4 040	4 015	4 025	4 056	4 064	4 074	4 084



Befolkningsutveckling grundskolebarn, 6-15 år, prognos 2020-2030

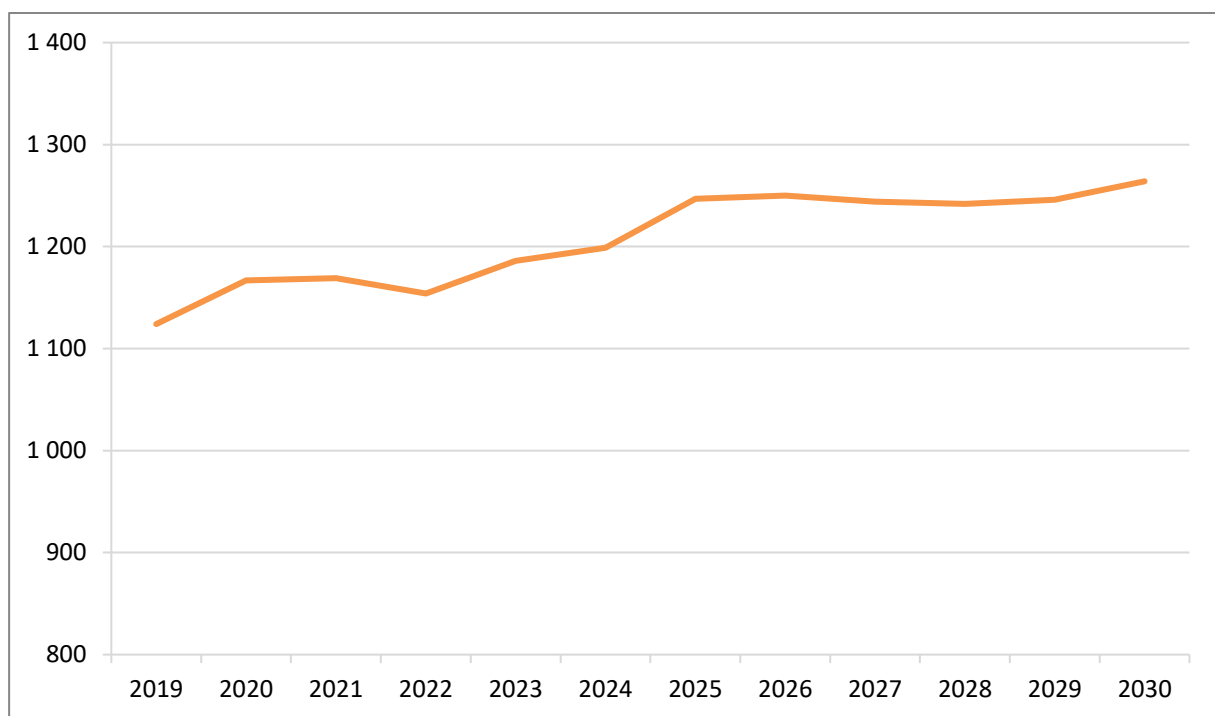




## Gymnasiet

Elevunderlaget för gymnasieskolan, invånare i åldern 16-18 år, har legat relativt stabilt de senaste fem åren. Åldersgruppen prognostiseras att växa med i genomsnitt 20 per år fram till år 2025 för att sedan stabiliseras runt 1250 individer. Trots att detta innebär en ökning med mer än 10% från 2019 är antalet lågt sett i ett historiskt perspektiv.

Ålder	Faktisk	Prognos										
	2019	2020	2021	2022	2023	2024	2025	2026	2027	2028	2029	2030
16-18	1 124	1 167	1 169	1 154	1 186	1 199	1 247	1 250	1 244	1 242	1 246	1 264



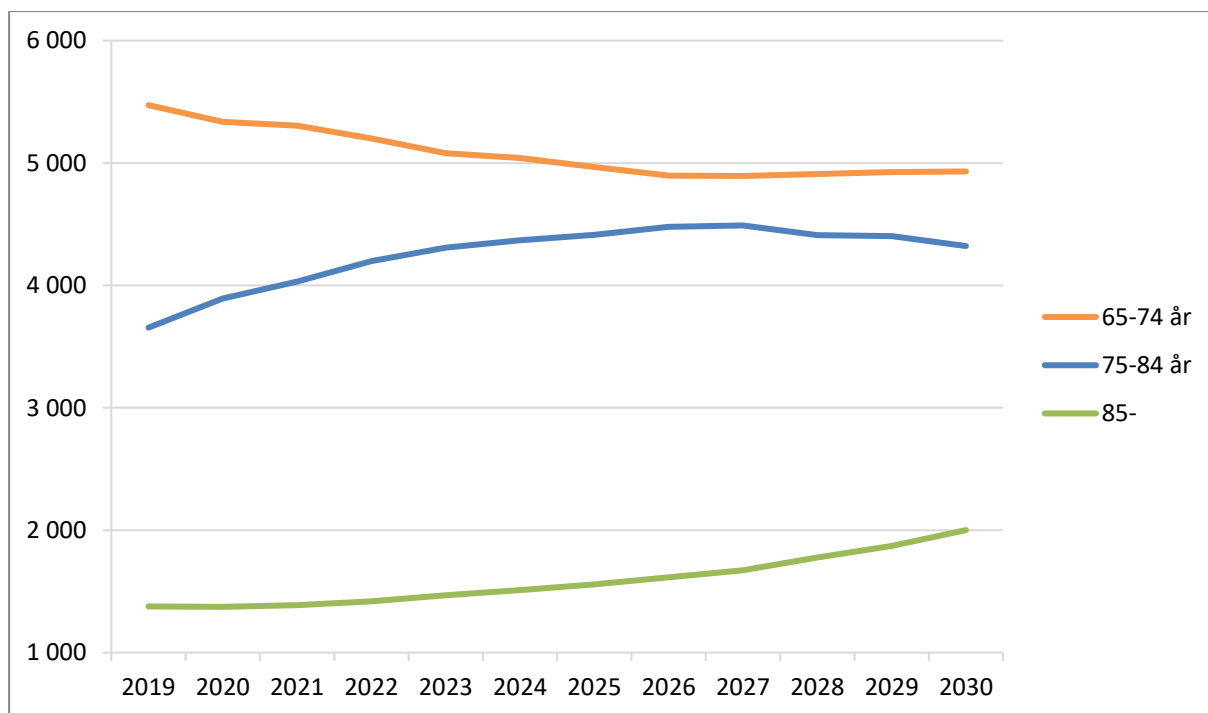
Befolkningsutveckling ungdomar, 16-18 år, prognos 2020-2030



## Ålderspensionärer

Ålderspensionärerna, 65 år och äldre, kommer att öka i en tämligen jämn takt under prognosperioden med ca 70 per år. Det finns dock tydliga skillnader inom gruppen; De yngre pensionärerna, 65-74 år, kommer att minska i antal under prognosperioden medan de något äldre, 75-84 år, ökar kraftigt, främst i prognosperiodens början. De allra äldsta invånarna, 85 år och äldre, ligger på en stabil nivå i början av prognosperioden men ökar rejält mot slutet. Förklaringen till detta är att de stora 40-talistkullarna då kommer in i den åldersgruppen.

Ålder	Faktisk	Prognos										
	2019	2020	2021	2022	2023	2024	2025	2026	2027	2028	2029	2030
65-74	5 473	5 336	5 305	5 200	5 081	5 040	4 969	4 898	4 894	4 910	4 927	4 931
75-84	3 655	3 894	4 032	4 200	4 310	4 370	4 413	4 480	4 490	4 412	4 402	4 322
85-w	1 378	1 374	1 388	1 420	1 469	1 512	1 559	1 615	1 672	1 777	1 872	2 001
65-w	10 506	10 603	10 725	10 820	10 861	10 923	10 941	10 992	11 057	11 099	11 201	11 254



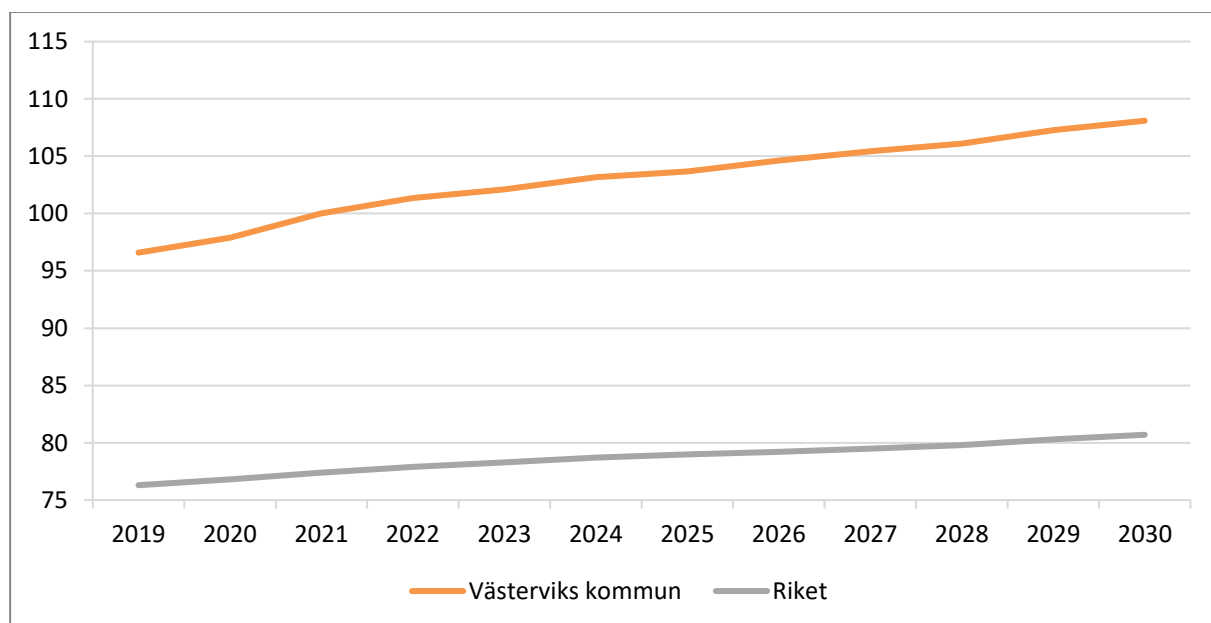
Befolkningsutveckling ålderspensionärer, 65 år och äldre, prognos 2020-2030



## Yrkesaktiva åldrar och övriga åldrar

Antalet invånare i yrkesaktiv ålder, 20-64 år, minskar under hela prognosperioden, samtidigt som antalet invånare i övriga åldrar ökar. Det innebär att den demografiska försörjningskvoten ökar med 12 procent fram till år 2030; från dagens 96 personer per 100 personer i yrkesaktiv ålder till 108. Värdet på 108 innebär att 100 personer i yrkesaktiv ålder, utöver sig själva, kommer att ha 108 personer i icke yrkesaktiv ålder att försörja. Både dagens nivå och den framtida nivån är markant högre än vad Statistiska centralbyrån prognostiserar för riket som helhet.

Ålder	Faktisk	Prognos										
	2019	2020	2021	2022	2023	2024	2025	2026	2027	2028	2029	2030
0-19	7 515	7 549	7 638	7 683	7 729	7 780	7 823	7 873	7 891	7 916	7 922	7 927
20-64	18 658	18 546	18 363	18 257	18 206	18 129	18 102	18 031	17 972	17 922	17 825	17 745
65-w	10 506	10 603	10 725	10 820	10 861	10 923	10 941	10 992	11 057	11 099	11 201	11 254



Demografisk försörjningskvot för Västerviks kommun och riket, prognos 2020-2030

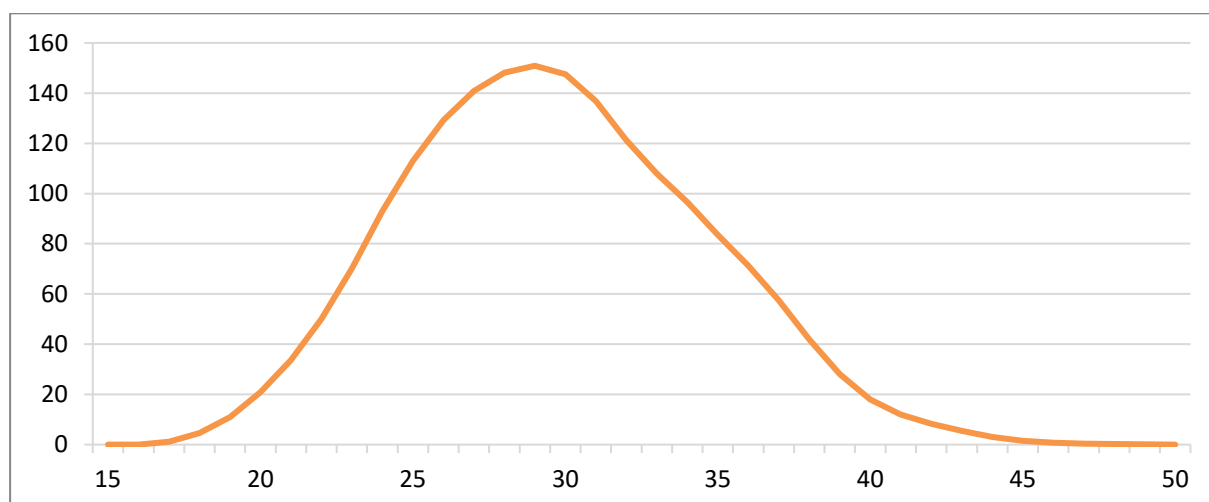


## Metod och förutsättningar

Med utgångspunkt i den faktiska folkmängden den 31/12 2019 har en framskrivning av befolkningen skett genom att befolkningen åldras ett år, tillskott sker genom födselar och inflyttning och avdrag sker genom dödsfall och utflyttning. Utvecklingen har beräknats för varje ettårsklass och båda könen.

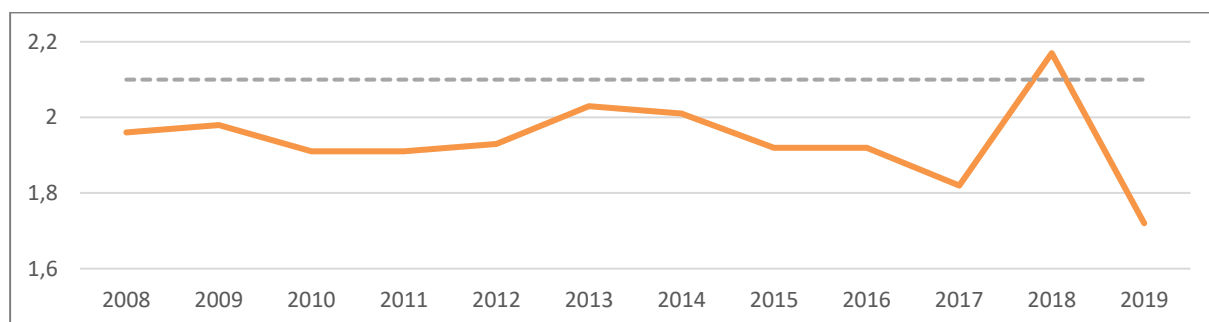
## Födda och avlidna

Antalet födda har beräknats utifrån antalet kvinnor i fruktsam ålder samt de senaste årens fruktsamhetstal (antal födda per 1000 kvinnor i respektive åldersklass).



*Fruksamhetstal (antal födda barn per 1000 kvinnor efter kvinnans ålder) utjämnade värden för Västerviks kommun 2015-2019*

För att befolkningen fullt ut ska kunna ersätta sig själv, dvs. full reproduktion, krävs en summerad fruktsamhet på 2,1. 2019 var den summerade fruktsamheten i Västerviks kommun 1,72. Detta är en kraftig minskning från året innan och den lägsta nivån sedan 2004. För riket som helhet låg den summerade fruktsamheten på 1,71. Den branta nedgången av fruktsamheten i kommunen kan till viss del ses som en naturlig utjämning av de höga nivåerna 2018 då många kvinnor i fruktsam ålder nyligen fått barn.

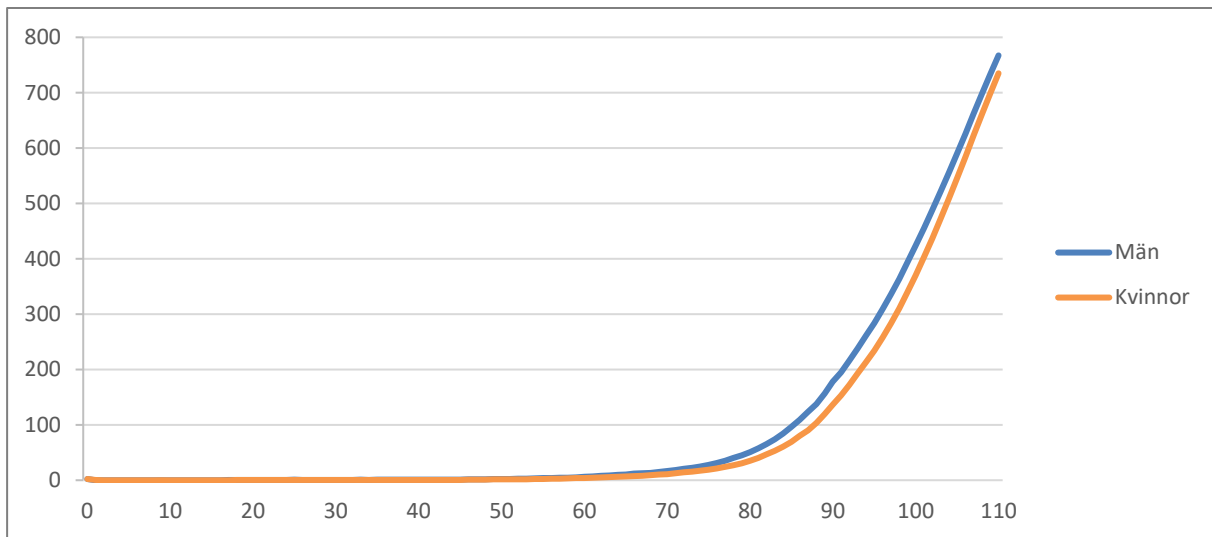


*Summerad fruktsamhet för Västerviks kommun 2008-2019*

Sett över prognosperioden förväntas fruktsamheten öka något i förhållande till 2019 för att sedan följa utvecklingen i SCB:s riksprognos 2019-2050.

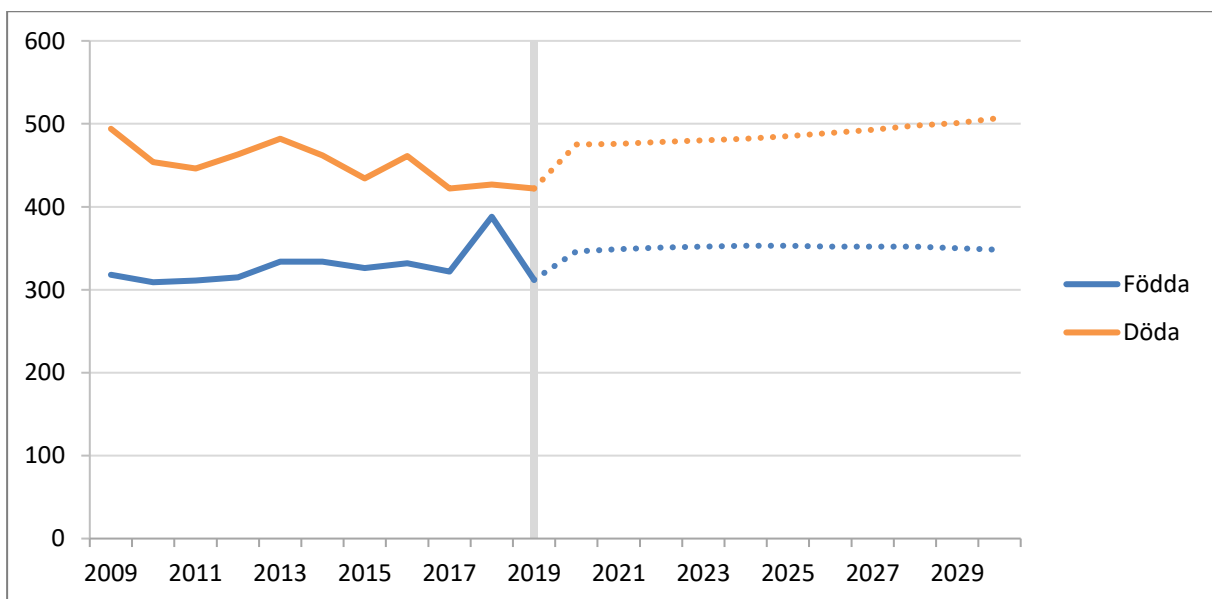


Antalet avlidna har räknats fram utifrån de senaste årens observerade dödsrisiker efter kön och ålder på riksnivå. Anledningen till att kommunspecifika siffror inte används för dödsriskerna är att de regionala skillnaderna är små samtidigt som man vill ha så stort statistiskt underlag som möjligt. Under prognosperioden har utvecklingen för dödsriskerna antagits följa SCB:s riksprognos.



Dödsrisiker i promille för riket, medelvärden 2015-2019

Födelsenettet i Västerviks kommun har varit negativt ända sedan 1993. Under 2019 var underskottet 110 individer. Det är ett relativt litet underskott sett till de senaste 25 åren. Under prognosperioden förväntas mönstret med negativt födelsenetto att hålla i sig. I takt med att stora årskullar uppnår åldrar där dödsriskerna ökar brant förväntas dessutom det årliga underskottet öka under prognosperioden.

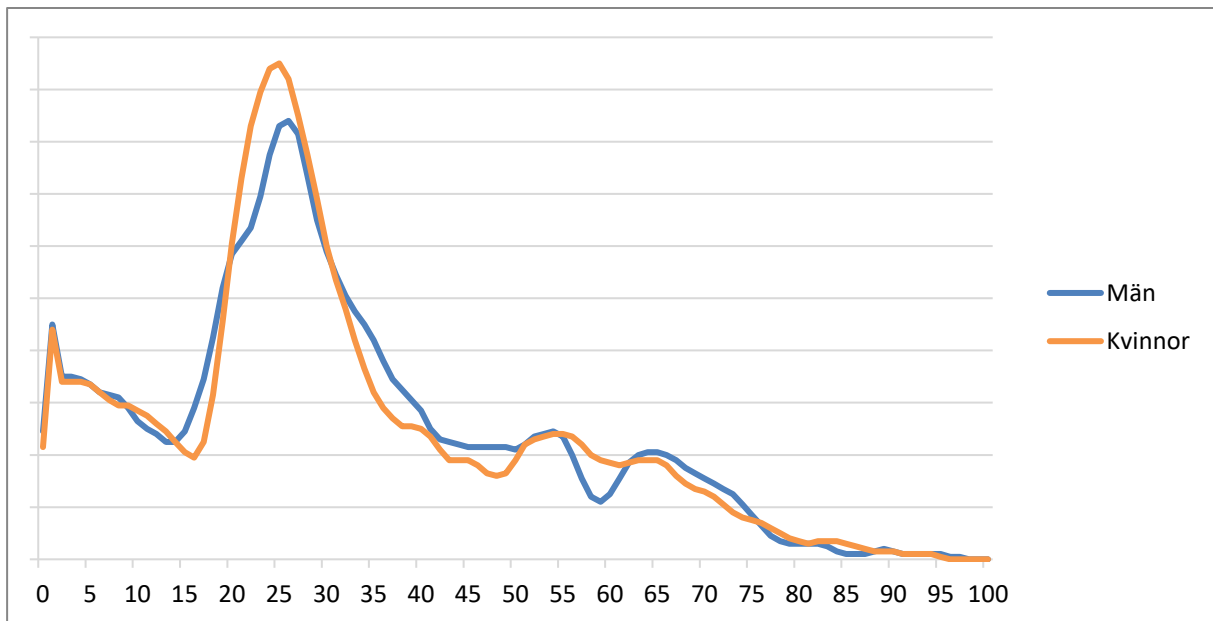


Antal födda och döda i Västerviks kommun 2009-2019 med prognos 2020-2030



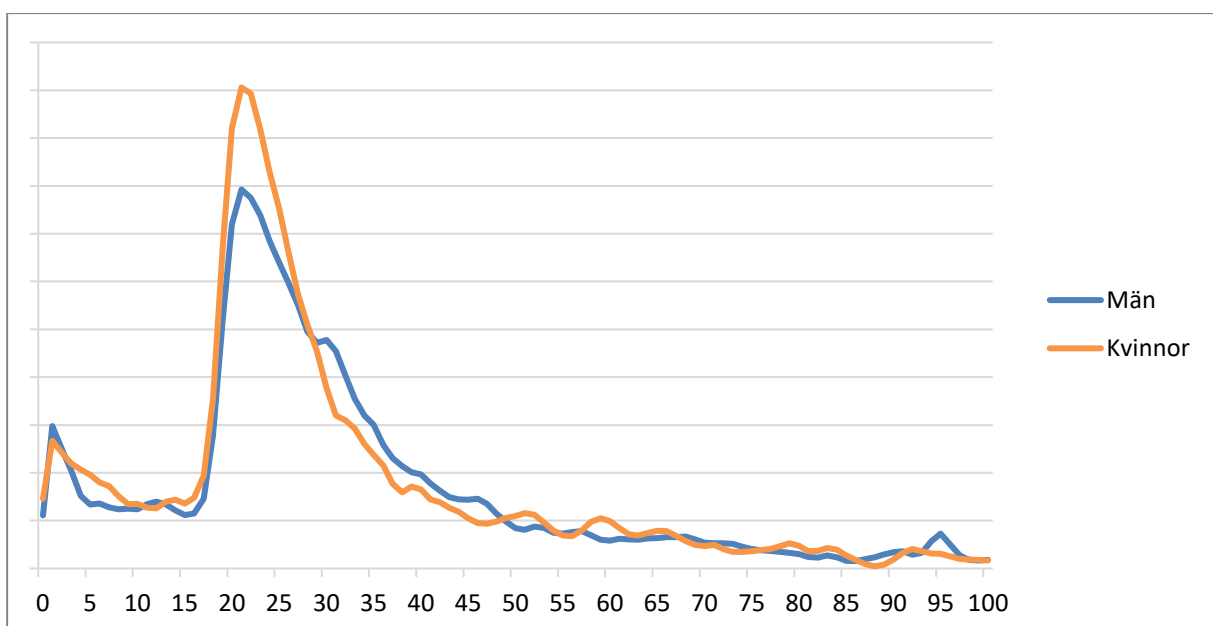
## In- och utflyttning

Antagandet om hur stor inflyttningen till kommunen väntas bli har gjorts utifrån historisk statistik samt en bedömning av samhällsutvecklingen under prognosperioden. Inflyttarnas förväntade ålders- och könsfördelning baseras på hur denna fördelning sett ut under de senaste åren.



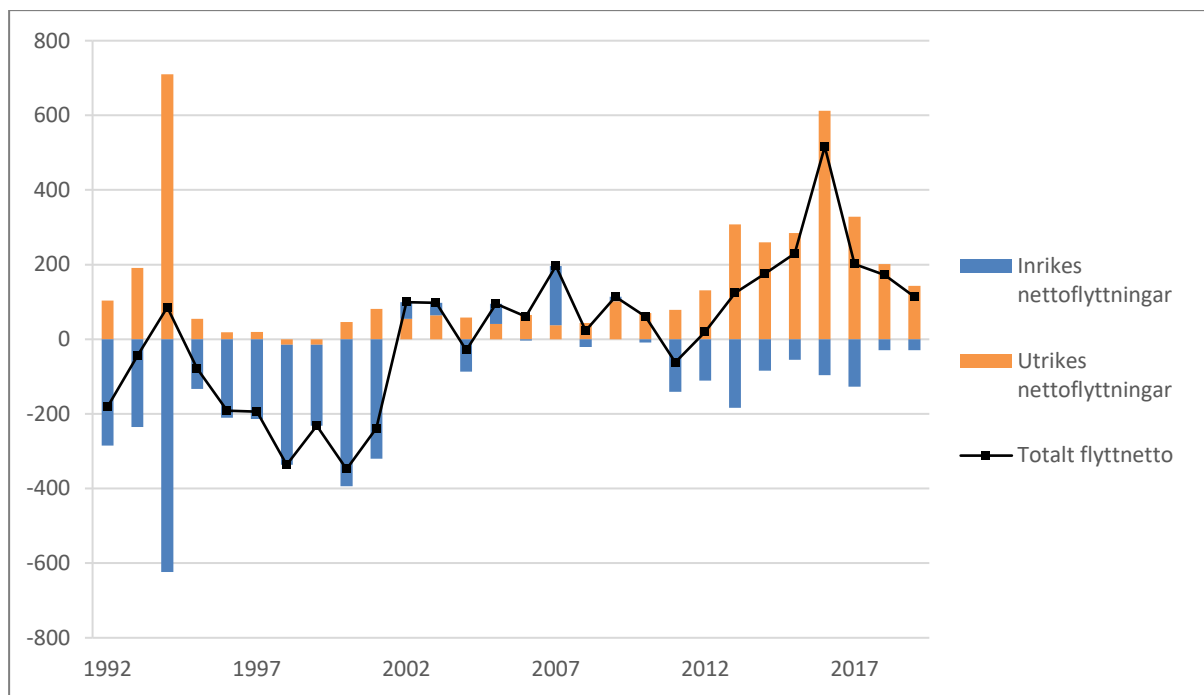
Åldersstruktur på inflyttare (Åldersfördelning inflyttare, 3 års utjämnade värden 2017-2019)

Antalet invånare som antas flytta ut från kommunen har beräknats med hjälp av så kallade utflyttarrisker. De beskriver hur stor sannolikheten att flytta från kommunen är för män och kvinnor i olika åldrar under ett år. Även dessa siffror baseras på hur förhållandena sett ut i Västerviks kommun de senaste åren.



Åldersstruktur på utflyttare (Utflyttningsrisker, 5 års utjämnade medelvärden 2015-2019)

En parameter i prognosen som varit mycket svårbedömd de senaste åren är utrikes inflyttade. De senaste åren har denna siffra varierat kraftigt, vilket fått stor effekt på befolkningsutvecklingen som helhet. Enligt Migrationsverkets prognos för kommunmottagna till och med 2023 (Verksamhets- och utgiftsprognos februari 2020) kommer antalet ligga något under 2019 års nivå. Med detta sagt förväntas trots allt ett fortsatt invandringsöverskott för Västerviks kommun och ett positivt flyttnetto totalt sett över prognosperioden.



*In- och utflyttning, Västerviks kommun 1992-2019*

## Allmänt om prognososäkerhet

Prognosen bör ses som en indikation på ett sannolikt scenario utifrån den kunskap och den data som fanns vid tillfället när prognosen togs fram. De precisa tal som visas i tabellerna i detta dokument antyder en exakthet som egentligen inte finns. I en befolkningsprognos finns alltid osäkerhet till följd av ett antal felkällor: fel i antaganden, modellfel och slumpfel. Osäkerheten ökar dessutom med prognosperiodens längd då fel i början av prognosen följer med framskrivningen och fortplantas under senare år.

Allmänt är osäkerheten störst för de åldersgrupper som ännu inte är födda vid prognosens tillkomst och för åldrarna 19-30 år där flyttbenägenheten är som störst. Redan på ganska kort sikt är prognososäkerheten alltså stor när det gäller antalet förskolebarn och unga vuxna. Betänk att år 2025 består hela gruppen förskolebarn i prognosen av barn som inte var födda vid prognosens beräkning.

## Alternativ prognos

Med anledning av det rådande läget i Sverige och världen har en alternativ prognos utarbetats.

I nuläget är Covid-19-situationens effekter på befolkningsutvecklingen svåra att överblicka., men de största effekterna bedöms kunna bli på födelsetal och invandring.

Det mesta tyder på att påverkan på ekonomin kommer att bli betydande och att vi är på väg in i en global recession. Historiskt sett har sämre ekonomiska tider givit upphov till minskade födelsetal. Detta förklaras bland annat av att en ökad ekonomisk osäkerhet minskar viljan att få barn, dessutom väljer många att studera när arbetsmarknadsläget är sämre och väntar med att få barn tills de studerat färdigt.

Även påverkan på invandringen till Sverige kan bli betydande. Det mest påtagliga vid en ekonomisk nedgång är minskad arbetskraftinvandring, men även invandring av annan karaktär kan förväntas minska då rörligheten överlag begränsas.

Med grund i ovanstående resonemang har följande anpassningar gjorts i beräkningen av den alternativa prognosen:

- Minskat barnafödande under perioden 2021-2023
- Minskad inflyttning/invandring till kommunen 2020-2022

Detta scenario medför vissa avvikelser mot huvudprognosen. Skillnaden är störst vad gäller de yngre åldrarna, men även övriga åldersgrupper påverkas i negativ riktning av antagandet om minskad inflyttning. För kommunbefolkningen som helhet visar den alternativa prognosen en svag nedgång under prognosperioden. Vid utgången av 2030 visar den alternativa prognosen på en kommunbefolkning som är ca 300 färre till antalet än i huvudprognosen.

Ålder	Faktisk 2019	Prognos										
		2020	2021	2022	2023	2024	2025	2026	2027	2028	2029	2030
0	317	349	296	294	293	341	340	340	340	340	339	337
1-5	1 835	1 807	1 794	1 758	1 727	1 645	1 670	1 669	1 707	1 745	1 783	1 780
6-9	1 520	1 521	1 564	1 552	1 542	1 584	1 549	1 562	1 537	1 466	1 448	1 445
10-12	1 203	1 205	1 197	1 192	1 196	1 220	1 234	1 227	1 218	1 240	1 230	1 243
13-15	1 128	1 162	1 174	1 227	1 230	1 224	1 220	1 224	1 246	1 259	1 252	1 244
6-15	3 851	3 888	3 935	3 972	3 968	4 028	4 003	4 013	4 001	3 965	3 930	3 932
16-18	1 124	1 165	1 166	1 151	1 184	1 196	1 245	1 248	1 241	1 239	1 243	1 261
19-64	19 046	18 840	18 684	18 559	18 508	18 442	18 406	18 370	18 305	18 276	18 175	18 082
65-74	5 473	5 333	5 301	5 193	5 074	5 033	4 962	4 891	4 888	4 903	4 920	4 924
75-84	3 655	3 893	4 031	4 198	4 308	4 368	4 411	4 476	4 487	4 409	4 398	4 318
65-w	10 506	10 599	10 719	10 811	10 851	10 913	10 931	10 981	11 046	11 088	11 189	11 242
85-w	1 378	1 373	1 387	1 420	1 468	1 512	1 558	1 614	1 672	1 776	1 871	2 000
0-w	36 679	36 648	36 594	36 546	36 531	36 565	36 595	36 621	36 640	36 654	36 659	36 633