

Västerviks Kommunkoncern

Finansrapport

För perioden maj 2020



VÄSTERVIKS
KOMMUN

FINANSRAPPORT MAJ 2020

Kommunkoncernen externt

Kommunkoncernens låneskuld uppgår till 2 272,7 mnkr. Låneskulden har minskat med 22,8 mnkr sedan årsskiftet och ökat med 116,5 mnkr jämfört med samma period föregående år.

Låneskuld (Mnkr)	Maj 2019	Dec 2019	April 2020	Maj 2020
Låneram 2020: 2 900	2 156,2	2 295,5	2 284,1	2 272,7

Miljarder kr

Låneskulden

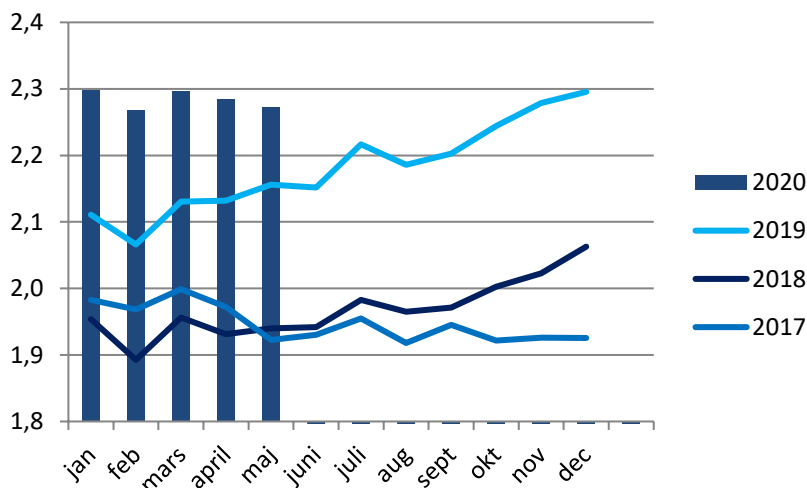
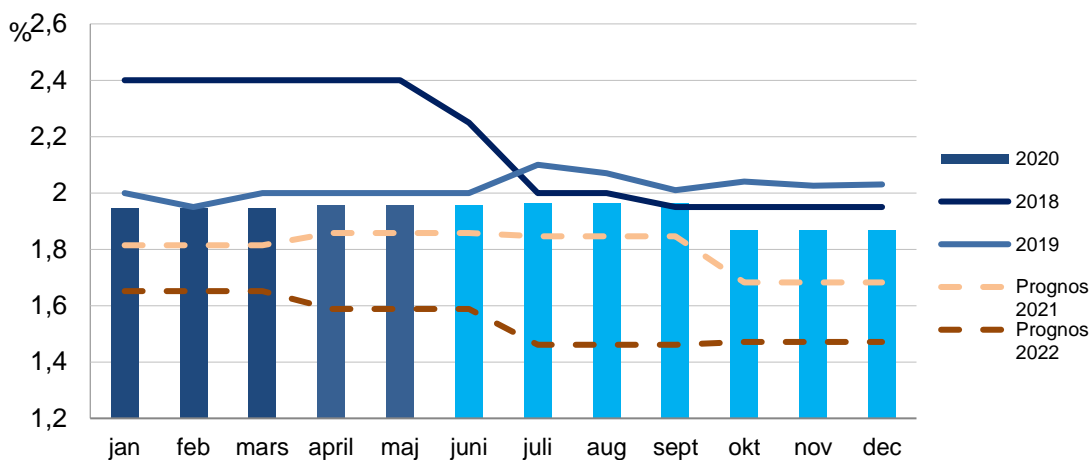


Diagram: Utveckling av låneskulden med årsjämförelse. Staplar visar innevarande år.

Låneportföljens snittränta och marknadsräntor

Den genomsnittliga snitträntan i låneportföljen uppgår för maj månad till 1,98 % inklusive derivaten. Om derivaten exkluderas är snitträntan 0,35 %. Stibor 3M har i maj månad i snitt uppgått till 0,19 %. Marknadsprognosen visar en ökning av 3M Stibor på 1 års sikt med 0,05 %, 2-års sikt 0,10 %. Nedanstående prognos bygger på marknadsräntans förväntade utveckling i relation till vår egen räntesäkring. Anledningen till den sjunkande prognostiserade snitträntan är utgående gamla räntesäkringar.



Diagram, Låneportföljens snittränta med årsjämförelse.

Finansiell risk

Finansiell risk hanteras bland annat genom reglering av räntebindingstiden och kapitalbindingstiden i skuldportföljen. Räntebinding hanteras huvudsakligen genom räntederivat. Kapitalbindingen regleras genom löptider på lån vid omsättning och nyupplåning.

Räntebinding

Räntan hanteras genom att reglera strukturen på ränteförfallen i skuldportföljen. Den genomsnittliga löptiden på räntebindingen i skuldportföljen mäts inklusive derivatkontrakten.

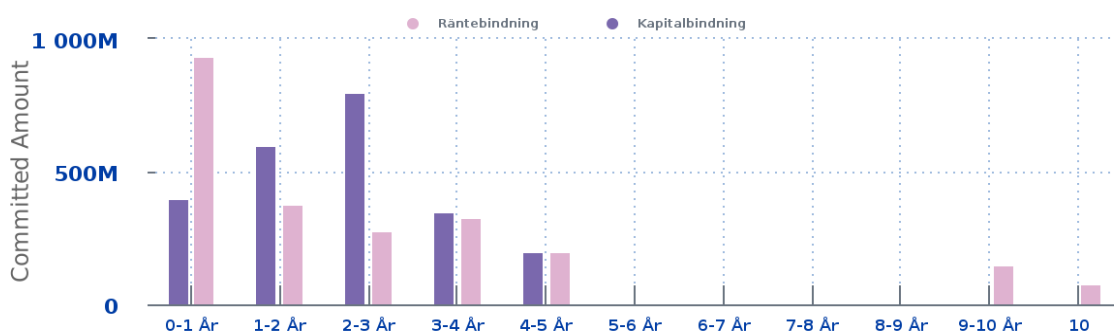
Genomsnittlig räntebindingstid uppgår till 2,5 år. Andel rörlig ränta uppgår till 35 % av skuldvolymen.

Kapitalbinding

Den genomsnittliga kapitalbindingstiden i skuldportföljen uppgår till 2,1 år.

Andel av skuldportföljen som förfaller inom 1 år uppgår till 28 %.

Diagrammet nedan visar hur kapital- respektive räntebindingar fördelar sig över tid.



Låneskuldens fördelning på respektive låntagare

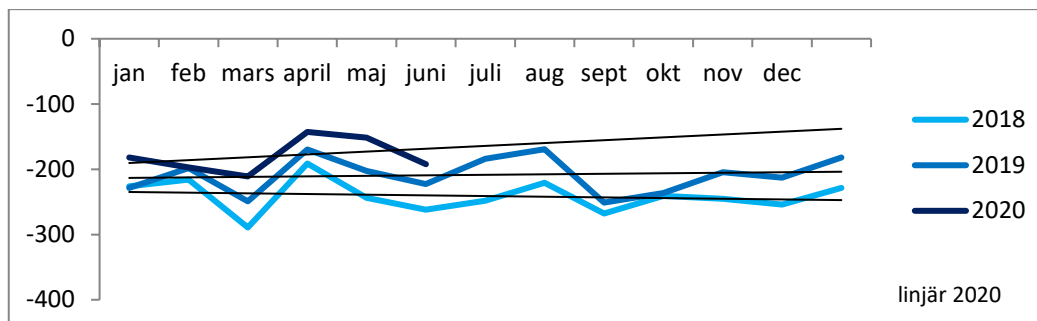
Gemensam skuldportfölj

Mnkr	Maj 2019	Dec 2019	April 2020	Maj 2020	Låneram 2020
Kommunen	222,6	182,0	151,6	192,4	0,0
Västerviks Kommuns Förvaltnings AB	- 2 329,4	-2 427,8	-2 382,1	-2 413,8	-2 837,0
Västervik Resort AB	-49,7	-50,0	-54,0	-51,7	-63,0
Västervik Biogas AB	0,3	0,3	0,3	0,3	0,0

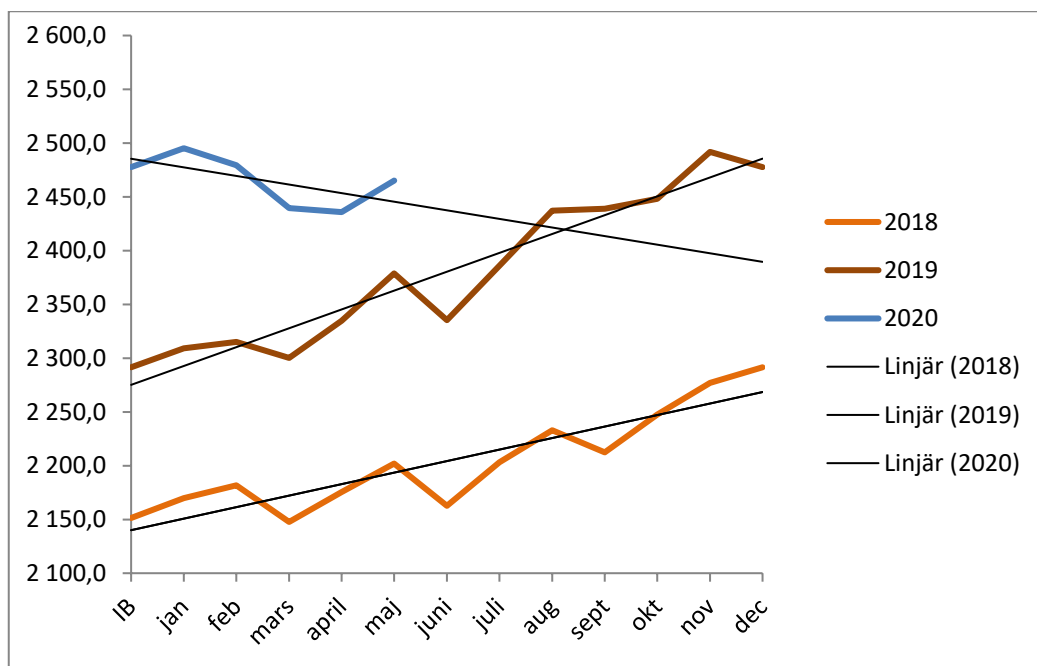
<i>Bolagskoncernen specificerat</i> Mnkr	Maj 2019	Dec 2019	April 2020	Maj 2020	Låneram 2020
Västerviks kommuns Förvaltnings AB	-13,3	13,6	16,2	-2,8	koncernram
Västervik Miljö & Energi AB	-681,8	-745,5	-686,7	-667,1	-790,0
Västervik Kraft Elnät AB	-42,4	-21,8	-15,2	-29,1	-50,0
Västerviks Bostads AB	-652,3	-739,4	-746,0	-729,3	-902,0
TjustFastigheter AB	-939,6	-934,7	-950,4	-985,5	-1 095,0
SUMMA VKFAB koncern	-2 329,4	-2 427,8	-2 382,1	-2 413,8	-2 837,0

Utveckling under perioden januari-maj 2020

Sammanställningen visar utvecklingen av nettolåneskulden för kommunen respektive de kommunala bolagen för perioden med jämförelse föregående år. Kommunen visar för året en ökad likviditet med 10,4 mnkr. Bolagen visar sammantaget för perioden en minskad upplåning med 12,3 mnkr. Lånen hos Kommuninvest uppgår till sammanlagt 2 351 mnkr fördelade på sammanlagt 11 olika lån. Under maj månad har ett lån på 110 mnkr omsatts och utökats till 150 mnkr. Checkkontot har ett positivt saldo med 78,4 mnkr. Aktuell checkkredit uppgår till 300 mnkr.



Diagram, Kommunens nettolåneskuld utveckling med årsjämförelse



Diagram, Bolagens nettolåneskuld utveckling med årsjämförelse