

Västerviks Kommunkoncern

# Finansrapport

För perioden juni 2020



VÄSTERVIKS  
KOMMUN

# FINANSRAPPORT JUNI 2020

## Kommunkoncernen externt

Kommunkoncernens låneskuld uppgår till 2 253,2 mnkr. Låneskulden har minskat med 42,3 mnkr sedan årsskiftet och ökat med 101,6 mnkr jämfört med samma period föregående år.

Låneskuld (Mnkr)	Juni 2019	Dec 2019	Maj 2020	Juni 2020
Låneram 2020: 2 900	2 151,6	2 295,5	2 272,7	2 253,2

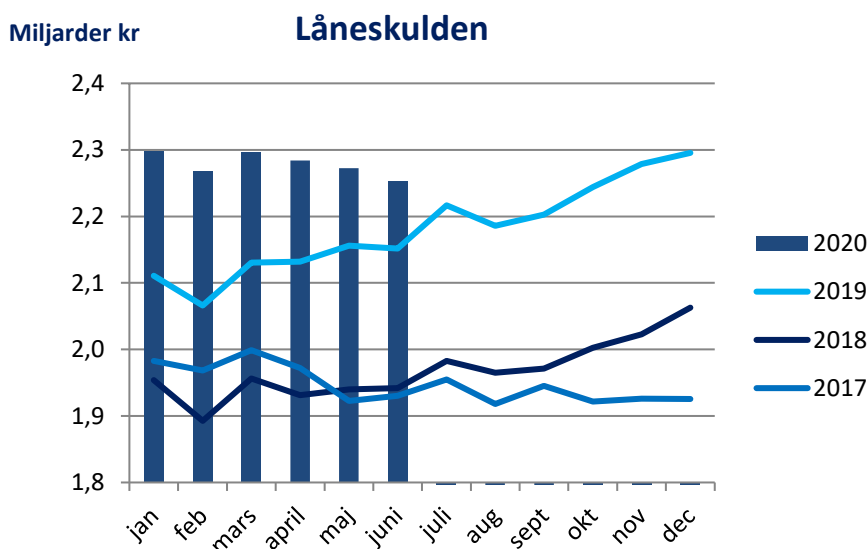
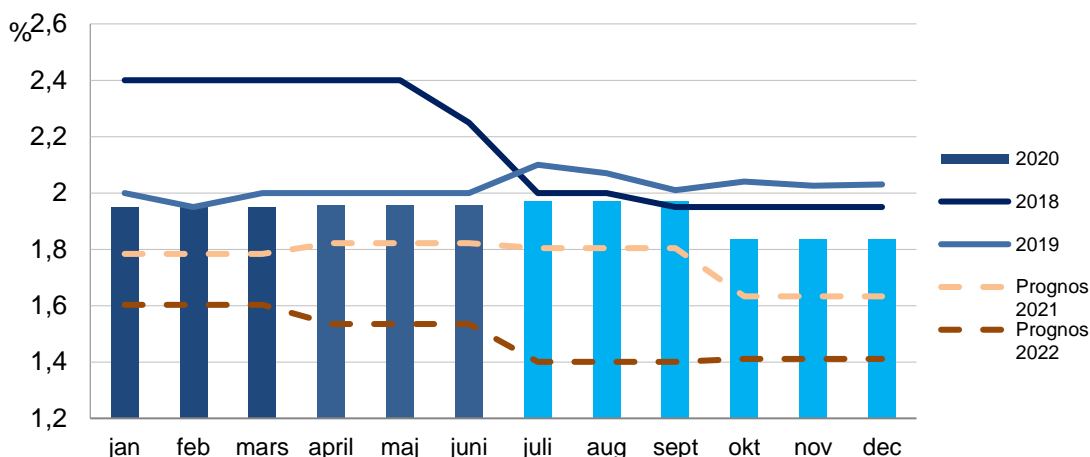


Diagram: Utveckling av låneskulden med årsjämförelse. Staplar visar innevarande år.

## Låneportföljens snittränta och marknadsräntor

Den genomsnittliga snitträntan i låneportföljen uppgår för juni månad till 2,00 % inklusive derivaten. Om derivaten exkluderas är snitträntan 0,36 %. Stibor 3M har i juni månad i snitt uppgått till 0,10 %. Marknadsprognosen visar en minskning av 3M Stibor på 1 års sikt med 0,03 % och på 2-års sikt en minskning med 0,01 %. Nedanstående prognos bygger på marknadsräntans förväntade utveckling i relation till vår egen räntesäkring. Anledningen till den sjunkande prognostiserade snitträntan är utgående gamla räntesäkringar.



Diagram, Låneportföljens snittränta med årsjämförelse.

## Finansiell risk

Finansiell risk hanteras bland annat genom reglering av räntebindingstiden och kapitalbindingstiden i skuldportföljen. Räntebinding hanteras huvudsakligen genom räntederivat. Kapitalbindingen regleras genom löptider på lån vid omsättning och nyupplåning.

### Räntebinding

Räntan hanteras genom att reglera strukturen på ränteförfallen i skuldportföljen. Den genomsnittliga löptiden på räntebindingen i skuldportföljen mäts inklusive derivatkontrakten.

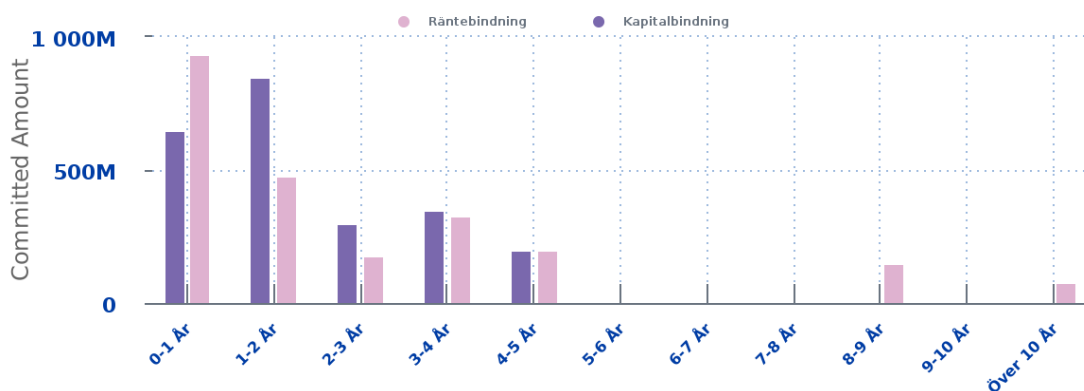
Genomsnittlig räntebindingstid uppgår till 2,4 år. Andel rörlig ränta uppgår till 33 % av skuldvolymen.

### Kapitalbinding

Den genomsnittliga kapitalbindingstiden i skuldportföljen uppgår till 2,0 år.

Andel av skuldportföljen som förfaller inom 1 år uppgår till 28 %.

Diagrammet nedan visar hur kapital- respektive räntebindingar fördelar sig över tid.



## Låneskuldens fördelning på respektive låntagare

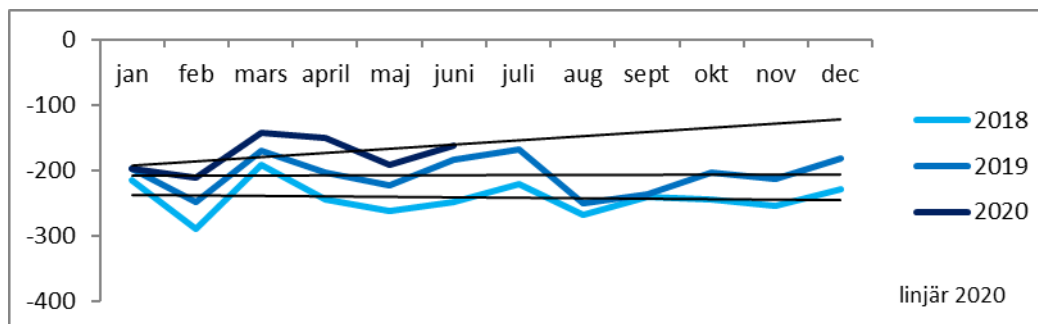
### Gemensam skuldportfölj

Mnkr	Juni 2019	Dec 2019	Maj 2020	Juni 2020	Låneram 2020
Kommunen	183,8	182,0	192,4	161,8	0,0
Västerviks Kommuns Förvaltnings AB	- 2 294,2	-2 427,8	-2 413,8	-2 372,2	-2 837,0
Västervik Resort AB	-41,5	-50,0	-51,7	-43,1	-73,0
Västervik Biogas AB	0,3	0,3	0,3	0,3	0,0

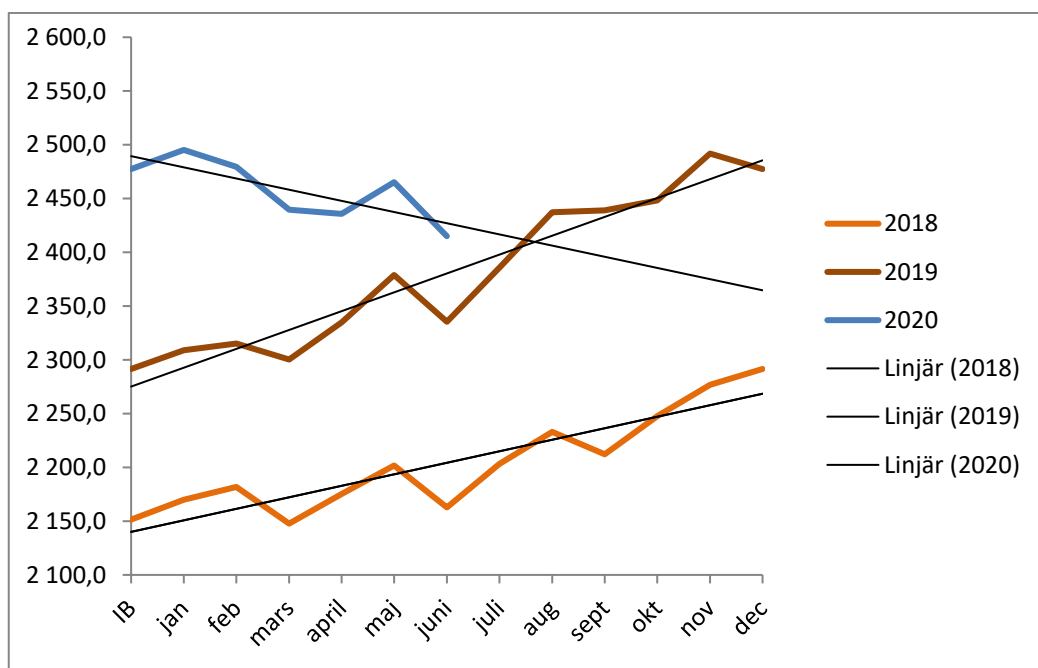
<i>Bolagskoncernen specificerat</i> Mnkr	Juni 2019	Dec 2019	Maj 2020	Juni 2020	Låneram 2020
Västerviks kommuns Förvaltnings AB	3,5	13,6	-2,8	13,7	koncernram
Västervik Miljö & Energi AB	-680,7	-745,5	-667,1	-668,9	-790,0
Västervik Kraft Elnät AB	-40,4	-21,8	-29,1	-27,3	-50,0
Västerviks Bostads AB	-655,6	-739,4	-729,3	-739,8	-902,0
TjustFastigheter AB	-921,0	-934,7	-985,5	-949,9	-1 095,0
<b>SUMMA VKFAB koncern</b>	<b>-2 294,2</b>	<b>-2 427,8</b>	<b>-2 413,8</b>	<b>-2 372,2</b>	<b>-2 837,0</b>

## Utveckling under perioden januari-juni 2020

Sammanställningen visar utvecklingen av nettolåneskulden för kommunen respektive de kommunala bolagen för perioden med jämförelse föregående år. Kommunen visar för året en minskad likviditet med 20,2 mnkr. Bolagen visar sammantaget för perioden en minskad upplåning med 62,5 mnkr. Lånen hos Kommuninvest uppgår till sammanlagt 2 351 mnkr fördelade på sammanlagt 11 olika lån. Checkkontot har ett positivt saldo med 97,8 mnkr. Aktuell checkkredit uppgår till 300 mnkr. Under juni månad fattade kommunfullmäktige beslut om en utökning av låneramen med 10 mnkr avseende Västervik Resort AB på grund av befarade minskade intäkter i coronapandemins spår. Total låneram uppgår till 2 910 mnkr, varav 73 mnkr avser Västervik Resort AB.



Diagram, Kommunens nettolåneskuld utveckling med årsjämförelse



Diagram, Bolagens nettolåneskuld utveckling med årsjämförelse