

Västerviks Kommunkoncern

# Finansrapport

För perioden augusti 2020



VÄSTERVIKS  
KOMMUN

# FINANSRAPPORT AUGUSTI 2020

## Kommunkoncernen externt

Kommunkoncernens låneskuld uppgår till 2 206,8 mnkr. Låneskulden har minskat med 88,7 mnkr sedan årsskiftet och ökat med 20,8 mnkr jämfört med samma period föregående år.

Låneskuld (Mnkr)	Augusti 2019	Dec 2019	Juli 2020	Augusti 2020
Låneram 2020: 2 900+10	2 186,0	2 295,5	2 243,1	2 206,8

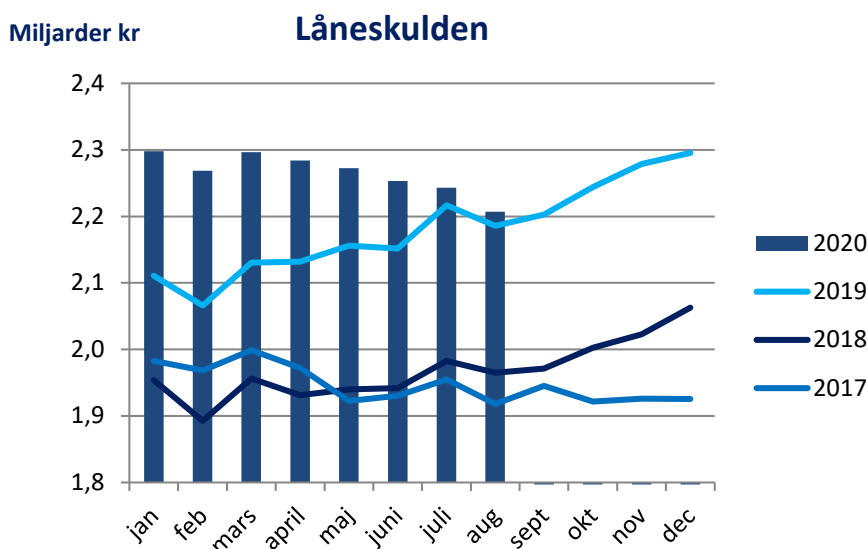
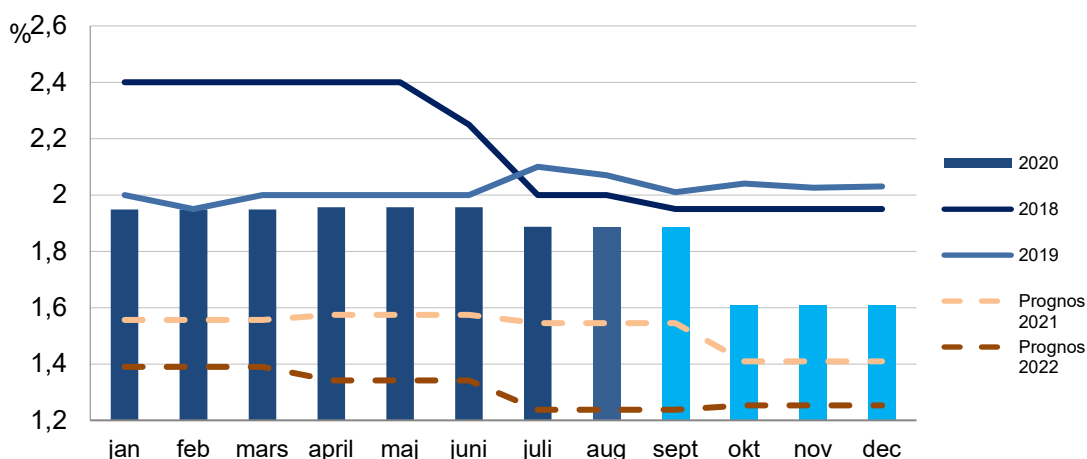


Diagram: Utveckling av låneskulden med årsjämförelse. Staplar visar innevarande år.

## Låneportföljens snittränta och marknadsräntor

Den genomsnittliga snitträntan i låneportföljen uppgår för augusti månad till 2,05 % inklusive derivaten. Om derivaten exkluderas är snitträntan 0,24 %. Stibor 3M var på rapportdagen -0,01 %. Marknadsprognosen visar en minskning av 3M Stibor på 1 års sikt med -0,02 % och på 2-års sikt en ökning med 0,07 %. Nedanstående prognos bygger på marknadsräntans förväntade utveckling i relation till vår egen räntesäkring. Anledningen till den sjunkande prognostiserade snitträntan är utgående gamla räntesäkringar.



Diagram, Låneportföljens snittränta med årsjämförelse.

## Finansiell risk

Finansiell risk hanteras bland annat genom reglering av räntebindingstiden och kapitalbindingstiden i skuldportföljen. Räntebinding hanteras huvudsakligen genom räntederivat. Kapitalbindingen regleras genom löptider på lån vid omsättning och nyupplåning.

### Räntebinding

Räntan hanteras genom att reglera strukturen på ränteförfallen i skuldportföljen. Den genomsnittliga löptiden på räntebindingen i skuldportföljen mäts inklusive derivatkontrakten.

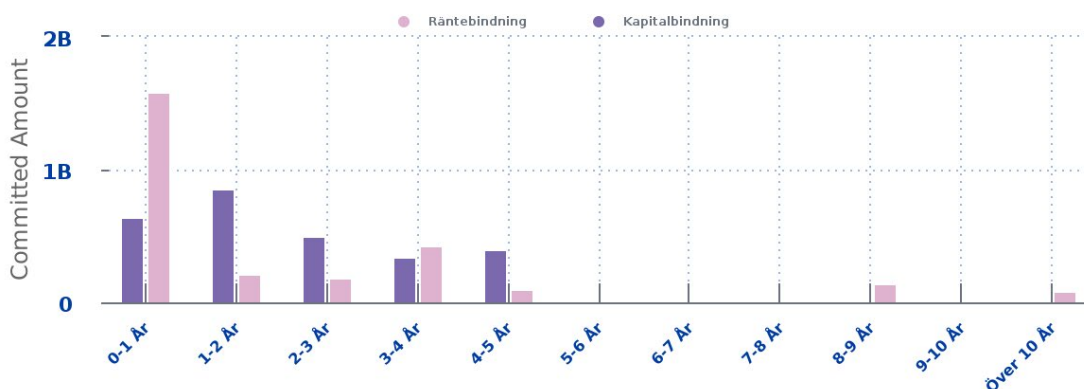
Genomsnittlig räntebindingstid uppgår till 2,0 år. Andel rörlig ränta uppgår till 31 % av skuldvolymen.

### Kapitalbinding

Den genomsnittliga kapitalbindingstiden i skuldportföljen uppgår till 2,1 år.

Andel av skuldportföljen som förfaller inom 1 år uppgår till 24 %.

Diagrammet nedan visar hur kapital- respektive räntebindingar fördelar sig över tid.



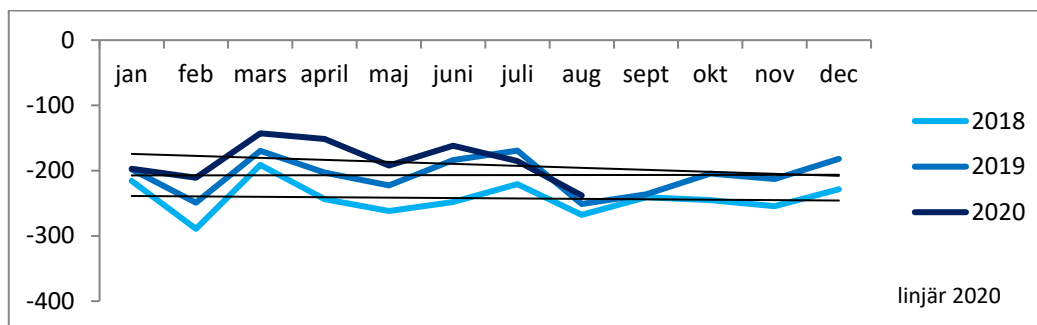
## Låneskuldens fördelning på respektive låntagare

<b>Gemensam skuldportfölj Mnkr</b>	<b>Aug 2019</b>	<b>Dec 2019</b>	<b>Juli 2020</b>	<b>Aug 2020</b>	<b>Låneram 2020</b>
Kommunen	251,1	182,0	185,5	238,0	0,0
Västerviks Kommuns Förvaltnings AB	- 2 396,7	-2 427,8	-2 394,8	-2 411,2	-2 837,0
Västervik Resort AB	-40,7	-50,0	-34,2	-33,8	-73,0
Västervik Biogas AB	0,3	0,3	0,3	0,3	0,0

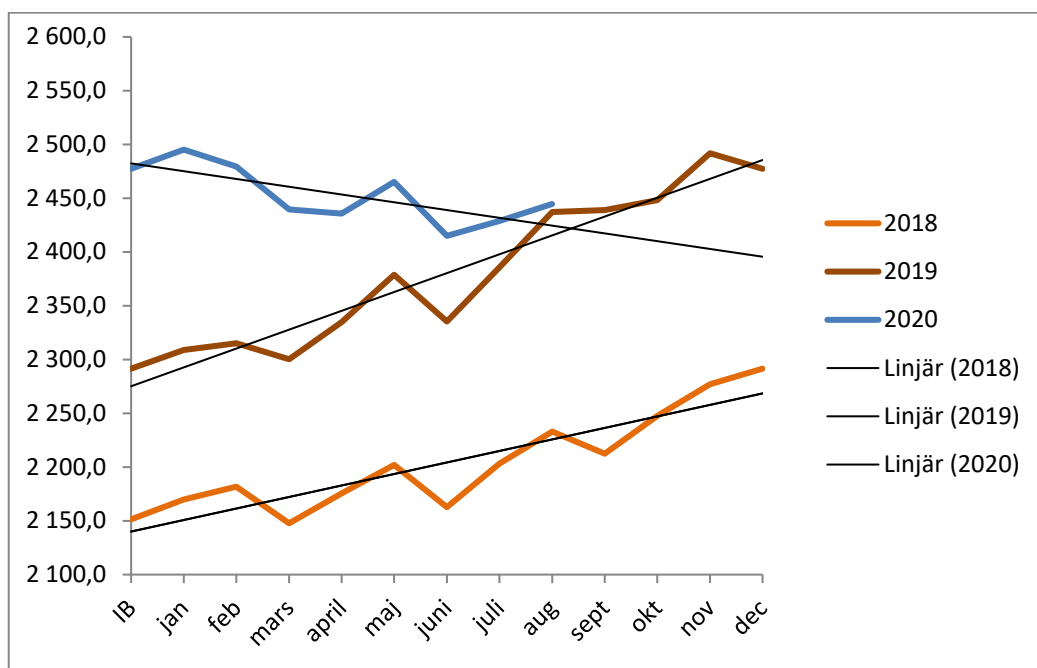
<b>Bolagskoncernen specificerat Mnkr</b>	<b>Aug 2019</b>	<b>Dec 2019</b>	<b>Juli 2020</b>	<b>Aug 2020</b>	<b>Låneram 2020</b>
Västerviks kommuns Förvaltnings AB	-22,1	13,6	12,2	9,2	koncernram
Västervik Miljö & Energi AB	-713,3	-745,5	-681,3	-694,3	-790,0
Västervik Kraft Elnät AB	-27,8	-21,8	-23,9	-10,5	-50,0
Västerviks Bostads AB	-675,4	-739,4	-734,3	-742,6	-902,0
TjustFastigheter AB	-958,1	-934,7	-967,5	-973,0	-1 095,0
<b>SUMMA VKFAB koncern</b>	<b>-2 396,7</b>	<b>-2 427,8</b>	<b>-2 394,8</b>	<b>-2 411,2</b>	<b>-2 837,0</b>

## Utveckling under perioden januari-augusti 2020

Graferna nedan visar utvecklingen av nettolåneskulden för kommunen respektive de kommunala bolagen för perioden med jämförelse de två föregående åren. Kommunen utnyttjar inte sin checkkredit på 300 mnkr, utan lånar ut sitt likvidöverskott på 238 mnkr till internbanken, vilket framgår av diagrammet nedan. Kommunen visar för året en ökad likviditet med 56,0 mnkr. Bolagen har de senaste åren lånat upp mer på grund av stora investeringar. Bolagen visar sammantaget för perioden en minskad upplåning med 32,8 mnkr och en något nedåtgående trend, vilket framgår av det sista diagrammet som även visar de två föregående åren. Lånen hos Kommuninvest uppgår till sammanlagt 2 351 mnkr fördelade på sammanlagt 11 olika lån. Under juni månad fattade kommunfullmäktige beslut om en utökning av låneramen med 10 mnkr avseende Västervik Resort AB på grund av befarade minskade intäkter i coronapandemins spår. Total låneram uppgår till 2 910 mnkr, varav 73 mnkr avser Västervik Resort AB.



Diagram, Kommunens nettolåneskuld utveckling med årsjämförelse



Diagram, Bolagens nettolåneskuld utveckling med årsjämförelse