

Budget 2013

ekonomisk planering 2014 - 2015

visioner, prioriteringar och resurser

Fastställd av kommunfullmäktige 2012-06-25 § 122



Innehåll

BUDGETDOKUMENTETS FUNKTION	4
VISION 2025 SE BILAGA 3.....	4
PRIORITERADE OMRÅDEN	4
RESURSER.....	4
PRIORITERADE OMRÅDEN MED MÅL, UPPDRAG OCH UTTALANDEN	5
POLITISK ORGANISATION	5
UPPDRAG	5
EKONOMISKT HÅLLBAR KOMMUN	6
MÅL.....	6
EFFEKTIV FÖRVALTNING	7
UPPDRAG	7
TILLVÄXT OCH HÅLLBAR SAMHÄLLSUTVECKLING	9
MÅL.....	9
UPPDRAG	9
ATTRAKTIV ARBETSGIVARE	11
MÅL.....	11
UPPDRAG	11
MÅL OCH UPPDRAG TILL NÄMNDER OCH BOLAG UTÖVER DE KONCERNÖVERGRIPANDE PRIORITERADE OMRÅDEN	12
BARN- OCH UTBILDNINGSNÄMNDEN	12
Ansvarsområde.....	12
Mål.....	12
Uppdrag.....	12
SOCIALNÄMNDEN.....	14
Ansvarsområden	14
Mål.....	14
Uppdrag.....	15
KULTUR- OCH FRITIDSNÄMNDEN	16
Ansvarsområde	16
Mål.....	16
Uppdrag.....	16
MILJÖ- OCH BYGGNADSNÄMNDEN	17
Ansvarsområden.....	17
Mål.....	17
Uppdrag.....	17
DE KOMMUNALA BOLAGEN.....	18
EKONOMI – FÖRUTSÄTTNINGAR FÖR EKONOMISK PLANERING 2012–2015	19
BEFOLKNING.....	19
SKATTESATS	19
SKATTEINTÄKTER	19
VERKSAMHETENS NETTOKOSTNADER	19
DRIFTKOSTNADSFÖRÄNDRINGAR 2013-2015.....	20
VÄSTERVIKS KOMMUNKONCERNS LÄNERAMAR.....	20
STANDARDKOSTNADER.....	21
INVESTERINGAR 2012-2015	22
PENSIONERNA IDAG OCH I FRAMTIDEN	22

FINANSIELL ANALYS OCH NYCKELTAL	22
<i>Modell för finansiell analys</i>	22
ÅRETS RESULTAT	23
NETTOKOSTNADSANDEL	23
SOLIDITET	24
KASSALIKVIDITET	24
BORGENSÅTAGANDEN	24
SAMMANFATTNING	24
RESULTATBUDGET	26
BALANSBUDGET.....	26
INVESTERINGAR.....	27
NÄMNDERNAS NETTOKOSTNADER.....	27
SKATTER OCH KOMMUNAL UTJÄMNING	28
FINANSNETTO.....	28
PRINCIPER FÖR EKONOMISTYRNING	29
BUDGETPROCESS	29
JUSTERING AV BUDGETRAMAR.....	29
RESULTATÖVERFÖRING I SAMBAND MED BOKSLUT FR.O.M. 2012	29
INVESTERINGAR	29
LOKALER	30
EKONOMI- OCH VERKSAMHETSUPPFÖLJNING	30
NÄMNDS ÅTGÄRDER VID KONSTATERAD/BEFARAD BUDGETAVVIKELSE	30
UPPFÖLJNING AV EKONOMI OCH VERKSAMHET	30
FINANSIERING	31
FEMÅRSÖVERSIKT.....	32
KOMMUNENS ORGANISATION PER 2012-07-01	33
PERSONAL.....	34
BILAGA 1.....	36
DRIFTREDOVISNING 2012-2015	36
BILAGA 2.....	37
INVESTERINGAR 2012-2015.....	37
ÅRSVIS UPPDELNING ENLIGT FÖRSLAG TILL NY INVESTERINGSPLAN	40
INVESTERINGSPLAN 2013-2015	41
PÅGÅENDE PROJEKT	42
NULÄGESBESKRIVNING AV PÅGÅENDE PROJEKT	43
BILAGA 3.....	45
VISION 2025.....	45

Budgetdokumentets funktion

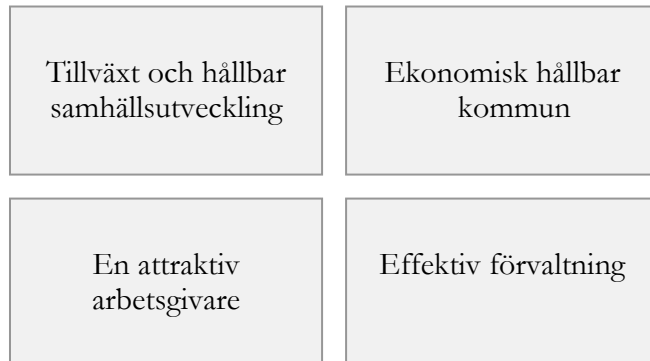
Kommunfullmäktige fastslår hållbara beslut. Fullmäktige ansvarar för samhällsutveckling och medborgardialogen, fullmäktige ska ha en helhetssyn och långsiktighet. Hållbarhet är centralt i alla perspektiv socialt, ekologiskt och ekonomiskt. Utifrån visionen och våra prioriteringar har det formulerats mätbara mål, konkreta uppdrag och resurser i budgeten. Visionen och de prioriterade områdena ska ligga till grund för allt planerings- och genomförandearbete i kommunens nämnder, där man inom de ekonomiska ramarna gör sina egna prioriteringar i internbudgetarbetet och utarbetar egna detaljerade mål. Avstämning och uppföljning sker genom årsredovisning och delårsrapporter.

Vision 2025 se bilaga 3

- Västervik växer med stolthet och äkthet och har utvecklats till en hållbar kommun
- Vi har jobb, känner oss friska och är trygga
- Vi bor bra, har korta restider och en rik och varierad fritid
- Vår skärgård och våra naturområden är öppna för alla

Det är enkelt, roligt och lönsamt att driva företag i Västervik

Prioriterade områden

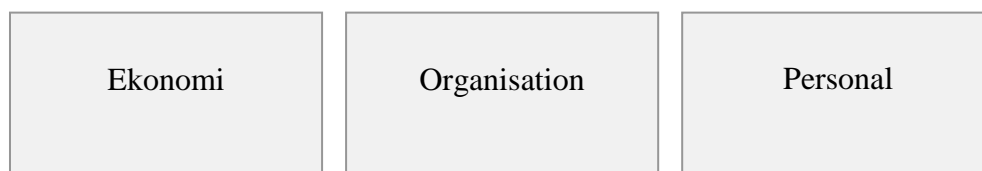


Mål

Uppdrag

Uttalande

Resurser



Prioriterade områden med mål, uppdrag och uttalanden

De prioriterade områdena gäller generellt för samtliga nämnder och bolag och ska vara styrande för de beslut som fattas.

Politisk organisation

Förändringar av den politiska organisationen för en budget i balans - med demokrati i centrum

Politikens syfte är att, utifrån invånarnas krav och förväntningar, skapa en så resurseffektiv organisation och förvaltning som möjligt där demokratin alltid sätts i centrum.

Kommunfullmäktiges uppgifter utifrån kommunallagen innebär att man ska besluta i strategiska, långsiktiga och principiellt viktiga frågor. Kommunfullmäktige är också en motor i demokratiarbetet och medborgardialogen och ska stödja en aktiv process, där underlag skapas för de beslut om strategisk inriktning som fullmäktige ska ta om visioner och mål, omfattning av verksamheter och kvalitet i verksamheten. Fullmäktige har också ett uttalat ansvar för att trygga en god ekonomisk hushållning i kommunen.

Fullmäktiges möten ska, förutom direkt ärendebehandling, ge utrymme för debatt och diskussion. Genom exempelvis framtidsgrupper i form av fasta beredningar kan frågor om kommunens framtida utveckling och inriktningen av de kommunövergripande frågorna lyfts upp. Tillfälliga beredningar ska kunna tillsättas för att hantera aktuella och principiellt viktiga frågor.

För att uppnå en modern och effektiv politisk organisation ser vi att justeringar gällande antal ledamöter behöver ske i kommunstyrelsen, barn- och utbildningsnämnden, socialnämnden och miljö- och byggnadsnämnden medan kultur- och fritidsnämnden avvecklas helt.

Uppdrag

Kommunstyrelsen, barn- och utbildningsnämnden samt socialnämnden minskar antalet ledamöter från 15 ledamöter till 11. Miljö- och byggnadsnämnden minskar antalet ledamöter från 11 till 9. Ersättare utses till samma antal som ledamöter.

Kultur- och fritidsnämnden avvecklas.

Kommunfullmäktige förrättar valen senast i september i 2012.

Ekonomiskt hållbar kommun

Kommunen ska ha en god ekonomisk hushållning där verksamheten är finansierad och varje skattekrone används effektivt. Ordning och reda i kommunens ekonomi är den helt avgörande faktorn för hur vi ska lyckas med att fortsätta utveckla Västervik. Kommunala förvaltningar och bolag ska söka finansiellt stöd som ges via olika EU-program och andra externa finansieringskällor.

Mål

Västerviks kommuns finansiella mål för god ekonomisk hushållning är följande:

- För 2012 är målsättningen att begränsa nettokostnaderna till högst 99 procent av skatteintäkter och kommunal utjämning.
- För 2013 är målsättningen att begränsa nettokostnaderna till högst 97 procent av skatteintäkter och kommunal utjämning.
- Att själv finansiera (årets resultat + avskrivningar + förändring av pensionsskulden) investeringarna till 100 procent.

Effektiv förvaltning

Effektiv förvaltning innebär att vi, inom de ekonomiska ramarna, når en ökad måluppfyllelse av olika indikatorer i de kommunala kärnverksamheterna. Resultat i Öppna jämförelser och Nöjd Kund Index ger en god indikation på hur olika verksamheter lever upp till servicemålen.

Effektiv förvaltning innebär också att koncerninterna eller förvaltningsinterna service- och konsultfunktioner skall bedrivas resurseffektivt och med förbättrad kundnöjdhet.

Verksamheterna inom Västerviks kommun ska sträva efter ständiga förbättringar och jämföra och lära av de bästa kommunerna.

Konkurrensutsättning prövas i första hand inom områden som är opolitiska, som administration och service- och stödfunktioner som inte tillhör kärnverksamheten.

Uppdrag

- Förbättrad och utvecklad service till kommuninvånarna genom synliggörande av resultat för att bidra till en öppen och tydlig bild av verksamheten, erbjuda e-förvaltning, utveckla en kundfokuserad hemsida.
- Ge ledare och chefer verktyg och förutsättningar för ett systematiskt förbättrings- och utvecklingsarbete i syfte att ta tillvara medarbetarnas engagemang och kompetens och därmed ge bättre service till kommuninvånarna.
- Den kommunala organisationen ska utvecklas så att medarbetarna upplever att det finns möjlighet att påverka sin arbetssituation. Det ger förutsättningar för en ansvarsfull personal som lägger stor vikt vid att utforma och utveckla sitt arbete för att finna nya och bättre lösningar.
- Kommunen ska eftersträva en organisation som utifrån koncernnytta ger förutsättningar för stort eget ansvar på enhetsnivå så att medarbetarna känner delaktighet och kan bidra till utveckling och förbättring av verksamheten.
- Samordnad styrning och ledning av verksamheter som arbetar med barn- och ungdomsfrågor bl.a. innebärande att administrationen för kultur- och fritidsfrågor rationaliseras och förs över, dels till nuvarande barn- och utbildningsförvaltning och dels till kommunstyrelsens förvaltning.
- Tydliggör roller och ansvar mellan tjänstemän och politiker och utveckla den koncernövergripande styrningen av kommunen.
- Utveckla arbetet med och redovisningen av internkontroll.
- Utveckla system för mätning av kundnöjdhet internt.
- Ökad samverkan med andra kommuner i syfte att effektivisera och säkra kvalitét i verksamheten.

- Kvarstående verksamheter i serviceförvaltningen bör inledningsvis överföras till en enhet inom kommunstyrelsens förvaltning som arbetar med kommunservice (internt i kommunkoncernen, till kommunstyrelsens förvaltning samt externt mot medborgare). Inom enheten ska verksamheten i nära dialog med sina kunder i förvaltningar och bolag ytterligare effektiviseras och förbättras (t.ex. decentralisering om det kan bli kostnads-effektivare med bibehållen kvalitet) och dessutom från effektivitetssynpunkt jämföras med liknande verksamheter i andra kommuner. Ambitionen är att verksamheten också ska kunna prövas för konkurrensutsättning.
- Samhällsbyggnadsenheten och miljö- och byggnadsförvaltningen får i uppdrag att redovisa hur man kan förbättra och utveckla sitt samarbete i syfte att utveckla kvalitet och effektivisera respektive verksamhet. I detta sammanhang ska för- och nackdelar med en sammanslagning av miljö- och byggnadskontoret och samhällsbyggnadsenheten belysas.
- Genomför åtgärder och utvecklingsinsatser i syfte att åstadkomma en ändamålsenlig styrning av kommunens ekonomi och verksamhet i linje med av revisionen lämnad rapport i april 2011.
- Samtliga beslut som fattas ska väga in barnperspektivet i syfte att skapa en hållbar framtid.
- Kommunstyrelsen ska utarbeta en modell för redovisning av andläggningen och verkställandet av de ärenden som kommunfullmäktige beslutat och redovisa detta inför varje fullmäktigemöte.

Tillväxt och hållbar samhällsutveckling

Alla medborgare har ett ansvar för att förvalta vår gemensamma miljömässiga, ekonomiska och sociala resursbas så att kommande generationer kan få en minst lika hög livskvalitet som vår nuvarande. För att kunna agera generationssolidariskt krävs helhetssyn och långsiktighet. En långsiktigt hållbar samhällsutveckling förutsätter lokal tillväxt. En kommun kan påverka tillväxten genom olika typer av insatser. Med det prioriterade området tillväxt och hållbar samhällsutveckling avses satsningar som syftar till en högre sysselsättning, minskad arbetslöshet, fler medborgare och fler besökare.

Mål

- Andel sysselsatta i åldern 20-64 år ska öka.
- Positivt flyttningsnetto.
- Andelen företag som uttrycker sig positivt om näringslivsklimatet skall öka.

Uppdrag

- Kommunen skall vara en aktiv part för att minska arbetslösheten och ge förutsättningar för att få fler i arbete.
- Kommunen skall vara en aktiv aktör för att erbjuda goda utbildningsmöjligheter på alla nivåer.
- Regionförstoring genom stärkt infrastruktur och förbättrade kommunikationer. En särskild strategi för förbättrad infrastruktur i form av väg, järnväg, sjöfart, bredband m.m. ska tas fram.
- Detaljplanerna ska vara ett aktivt instrument för att förverkliga visioner och mål i kommunens översiktsplan och fördjupade översiktsplaner.
- Västerviks kommun ska skapa goda förutsättningar för näringslivets utveckling genom långsiktighet och förutsättningskapande insatser, nära samverkan med näringslivet och fungera som en uppdragsgivande och medfinansierande aktör.
- Västerviks kommun är en förutsättningskapande och aktiv aktör inom besöksnäringen i nära samverkan med företagen och prioriterar en uppdragsgivande och medfinansierande roll.
- Aktivt och samordnat arbete med hållbarhets- och miljöstrategiska frågor genom deltagande i nätverk för Sveriges Ekokommuner, medverkan i Uthållig kommun och uppstart av nya åtgärder och aktiviteter inom alla tre dimensioner i begreppet hållbar utveckling.
- Minska antalet skador och olyckor genom systematiskt arbete med riskbedömningar och åtgärder för att bidra till en förbättrad ekonomi för samhället och en trygg och aktiv kommun att bo och verka i, samt att hålla en god beredskap för att hantera bränder, olyckor, störningar och kriser som uppstår.
- Utred möjligheterna att påskynda byggnationen av en södra infart.

- I samverkan med regionala aktörer utreda och analysera konsekvenser av olika handlingsalternativ i regionfrågan
- Kommunen ska höja ambitionsnivån med avseende på behovet av extern kommunikation med kommuninvånare och omvärld
- Kommunen ska ta initiativ till överläggningar som syftar till att kollektivtrafik startas i skärgården fr.o.m. 2013 under sommarmånaderna = sommarlovet. (Västervik-Idö-Hasselö-Rågö-Loftahammar t o r).

Attraktiv arbetsgivare

För att kunna lösa nyckelfrågan – att i hård konkurrens kunna rekrytera och behålla framtidens medarbetare och ledare – är det nödvändigt att kommunen uppfattas som en attraktiv arbetsgivare. Nöjda och stolta medarbetare är de bästa ambassadörerna för en arbetsplats och möter invånarna med en god service.

Kommunen ska eftersträva en organisation som utifrån koncernnytta ger förutsättningar för stort eget ansvar på enhetsnivå så att medarbetarna känner delaktighet och kan bidra till utveckling och förbättring av verksamheten.

Den kommunala organisationen ska utvecklas så att medarbetarna upplever att det finns möjlighet att påverka sin arbetsituation. Det ger förutsättningar för en ansvarsfull personal som lägger stor vikt vid att utforma och utveckla sitt arbete för att finna nya och bättre lösningar.

Mål

- Nöjd Medarbetar Index lägst 65.
- Sjukfrånvaron uppgår till högst 4 %.

Uppdrag

- Utveckla ledarskapet och medarbetarskapet.
- Ge ledare och chefer verktyg och förutsättningar för ett systematiskt förbättrings- och utvecklingsarbete i syfte att ta tillvara medarbetarnas engagemang och kompetens.
- Utveckla och förstärk en koncerngemensam personalpolitik som bidrar till kompetensutveckling och kompetensförsörjning.
- Behåll den låga sjukfrånvaron.
- Beakta jämställdhet och mångfaldsprogram i förvaltningarnas verksamhet och åtgärda eventuella osakliga löneskillnader på grund av kön.
- En successiv förbättring av lärarlönerna ska påbörjas
- Beakta personalens önskemål om full sysselsättningsgrad, samtidigt som möjligheten till deltid ska finnas.

Mål och uppdrag till nämnder och bolag utöver de koncernövergripande prioriterade områdena

Barn- och utbildningsnämnden

Ansvarsområde

Barn- och utbildningsförvaltningens vision - "*Lust att lära - rätt att lyckas*" omfattar såväl barn, och ungdomar som vuxenstuderande och personal. Visionen innebär att förvaltningens olika verksamheter ska präglas av en helhetssyn där alla har rätt till en bra arbets- och lärandemiljö.

Barn- och utbildningsnämnden fattade i november 2003 beslut om att förvaltningen ska sträva efter att utvecklas i riktning mot en lärande organisation. Organisationsidéen tar sin utgångspunkt i forskning om skolutveckling och lärande organisationer. Begrepp som förståelse av uppdraget, problembaserad skolutveckling och uppdragsstyrning är vägledande för hur organisationen skall förändras och utvecklas.

Barn- och utbildningsförvaltningens verksamhet består av förskoleverksamhet i form av öppen förskola, familjedaghem och förskola, förskoleklass, grundskola inklusive skolbarnsomsorg, grundsärskola och träningsskola, gymnasieskola och gymnasiesärskola, kommunal vuxenutbildning i form av grundläggande- och gymnasial vuxenutbildning, särsvux och SFI. Totalt omfattar dessa verksamheter c:a 6900 barn, ungdomar och vuxenstuderande samt drygt 1300 personal.

Barn- och utbildningsförvaltningens verksamhet styrs av såväl lokala som centrala styrdokument, såsom skollag, läroplaner, arbetsmiljölagstiftning m.fl.

Mål

Generellt mål är 100 procentig måluppfyllelse

- Andel elever som minst når kravnivåerna på de nationella proven i årskurs 3, 6, 9 ska öka.
- Andel elever som går ut grundskolan med betyg i alla ämnen ska öka.
- Genomsnittligt meritvärde för slutbetyget i årskurs 9 ska öka.
- Andel elever i åk 9 som är behöriga till ett nationellt gymnasieprogram ska öka.
- Genomsnittlig betygspoäng till gymnasiet ska öka.

Uppdrag

- Anpassningen av gymnasieskolans utbud ska ta sin utgångspunkt i strategiska överväganden för vad som är bäst för kommunens utveckling och samverkan med närliggande kommuner
- Utveckla samarbetet mellan skola och arbetsliv – en starkare koppling till arbetsmarknaden.

- Effektivt resursutnyttjande och förutsättningar för bibehållen eller förbättrad kvalitet ska vara styrande för att uppnå skolans mål, innebärande att kommunens skolorganisation och skolenheter kontinuerligt måste omprövas för att säkra kvaliteten. Inom förskolan/barnomsorg bör aspekter som näringslivets behov och en rimlig familjesituation beaktas.
- Utredda hur samordningen/samarbetet mellan större och mindre skolor kan förbättras för att klara en uthållig skola i hela kommunen.
- Påbörja planeringen av barnomsorg på obekväma arbetstider för att svara upp mot arbetslivets behov.
- Ta fram en strategi för hur man ska lyckas öka antalet elever som är behöriga på gymnasienivå.
- Vårtnadsbidraget avvecklas från och med 2013.

Socialnämnden

Ansvarsområden

Socialnämnden ansvarar för omsorg om äldre och funktionshindrade, hemsjukvård, hembesök och medicintekniska produkter i det ordinära boende samt stöd, rådgivning och övriga insatser till barn, ungdomar och vuxna. Nämnden ansvarar även för den kommunala hälso- och sjukvården.

Socialtjänstens verksamhet och stödinsatser regleras bl. a. utifrån följande lagstiftningar:

Socialtjänstlagen (SoL)
Lag om stöd och service till vissa funktionshindrade (LSS)
Lag om assistansersättning (LASS)
Hälso- och sjukvårdslag (HSL)
Kommunallag
Förvaltningslag
Lagen med särskilda bestämmelser om vård av unga (LVU)
Lagen om vård av missbrukare i vissa fall (LVM)
Offentlighets- och sekretesslagen
Föräldrabalken
Kundvals-system, LOV

Andra styrdokument:

Socialstyrelsens föreskrifter och allmänna råd
Barnkonvention
Nationell handlingsplan för funktionshinderpolitiken
Nationell handlingsplan om äldrepolitiken

Mål

- **Äldreomsorg**

Särskilt boende

Procentandel äldre i särskilt boende som är mycket nöjda med omsorgen i sin helhet ska vara högre än snittet för riket och högre i kommunen jämfört med föregående år.

Hemtjänst

Procentandel äldre i hemtjänsten som är mycket nöjda med omsorgen i sin helhet ska vara högre än snittet för riket och högre i kommunen jämfört med föregående år.

- **Hälso- och sjukvård**

Procentandel av palliativa patienter i särskilt boende och hemsjukvård som vid dödsögonblicket haft mänsklig närvaro ska vara högre än snittet för riket.

- **Individ och familjeomsorg**

Procentandel i satsade medel på öppenvård i relation till slutenvård ska vara högre än föregående år både gällande barn- och ungdomsvård samt missbruksvård.

Uppdrag

- Strategi för hur man på ett kvalitativt och kostnadseffektivt sätt möter det ökade antalet äldre.
- Verksamheten för omsorg och stöd till personer med funktionsnedsättning ska särskilt belysas med avseende på effektivitet och kostnadsnivåer.
- Tydliggör gränsdragningsfrågor mellan kommunen och landstinget inom psykiatri och hemsjukvården
- Fortsätta planeringen för att införa egna tillagningskök inom särskilt boende, där förutsättningar finns
- Utred förutsättningarna, utifrån behov och efterfrågan, för att ha kvar särskilda boenden på de orter utanför centralorten där de finns idag.

Kultur- och fritidsnämnden

Ansvarsområde

Kultur- och fritidsnämndens uppgift är att bidra till att säkerställa ett bra kultur- och fritidsutbud. Verksamheten bedrivs framför allt inom fyra områden: idrotts- och fritidsverksamhet, allmänkulturell verksamhet, biblioteksverksamhet och fritidsgårdsverksamhet.

Enligt de inledande prioriteringarna i budgetdokumentet avseende politisk organisation ska kultur- och fritidsnämnden avvecklas från 2013.

Mål

Att antalet deltagande barn och ungdomar inom kultur och fritidsområdet ska bibehållas eller ökas.

Uppdrag

- Ansvarig nämnd ska verka för kultur- och föreningsliv som tillväxtfaktor och medverka till att dessa frågor samordnas med övrigt tillväxtarbete i kommunledningen.
- Plan för hur kommunens anläggningar i större utsträckning kan ägas/drivas av föreningar.
- Ansvarig nämnd ska särskilt följa jämställdheten (flickor pojkar) och redovisa en plan för hur denna kan förbättras inom de verksamheter man bedriver eller stödjer.
- Förenings- och verksamhetsbidragens storlek och fördelning ska ses över.
- Anläggningsbidrag för anläggningar som sköts av föreningar ska ses över i syfte att få dem så rättvisa som möjligt.

Miljö- och byggnadsnämnden

Ansvarsområden

Miljö- och byggnadsnämndens arbetsuppgifter är till största del myndighetsfrågor inom följande område: Plan- och bygglagen PBL, miljöbalken, livsmedelslagstiftningen, alkohollagstiftningen och annan speciallagstiftning och tillhörande föreskrifter, men även speciallagstiftning som lagen om brandfarliga och explosiva varor, lagen om byggförsäkring m.fl. Nämndens uppgift är att säkerställa syftet med lagarna och de föreskrifter och förordningar som har meddelats med stöd av dessa.

Mål

- Handläggningstid i miljö- och byggnadskontorets myndighetsärende bygg- och strand-skyddsdispenser ska minska och högst vara 8 veckor i genomsnitt.
- Kundnöjdhet ska öka mot resultat i nuvarande mätningar.

Uppdrag

Medverka till förbättrad service och ett förbättrat näringslivsklimat som del av tillväxten i Västerviks kommun.

Öka tillgängligheten genom att utveckla informationsvägar för rådgivning/information.

Att agera servicemyndighet för säkerställande av hållbara och attraktiva livs- och etableringsmiljöer över tid i Västerviks kommun för människor och miljöer.

De kommunala bolagen

Medverka till tillväxt och göra Västerviks kommun attraktivare att bo, leva och verka i.

Moderbolaget ska utifrån förändrade och utvecklade ägardirektiv för dotterbolagen inta en mer aktiv roll i styrning, ledning och uppföljning av bolagskoncernens verksamhet.

Västervik Resort AB har en viktig roll som motor för destinationens utveckling och bör aktivt verka för strategiska beslut och åtgärder som utvecklar och stärker kommunens attraktionskraft.

De kommunala bolagen ska årligen, i samband med redovisning och beslut om kommunens investeringsplan, informera om sina respektive investeringsplaner.

Västerviks Bostads AB bör mer aktivt verka för att fler bostäder byggs.

Ekonomi – förutsättningar för ekonomisk planering 2012–2015

Befolkning

Beräkningen av kommunens skatteintäkter och kommunal utjämning baseras på den senaste prognosen från Sveriges Kommuner och Landsting (cirkulär 12015). I beräkningen har antagits att kommunens befolkning kommer årligen att minska med 80 personer från 2012 till 2015.

Skattesats

Utdebiteringen i Västerviks kommun uppgår 2012 till 32,03, varav kommunalskatten uppgår till 21,16 och landstingsskatten 10,87

Enligt Statistiska centralbyrån är total kommunal medelskattesats 31,60 procent 2012. Den primärkommunala genomsnittliga skattesatsen i riket uppgår 2012 till 20,59 procent och landstingsskatten till 11,91 procent. I Kalmar län uppgår den primärkommunala genomsnittliga skattesatsen till 21,59 procent.

Med total skattesats avses den procentuella andel av den beskattningsbara inkomsten som en skattskyldig påförs i kommunal inkomstskatt. Genomsnittliga skattesatser, medelskattesatser, är beräknade som vägda medelvärden, varvid det kommunala skatteunderlaget används som vikter. Från och med år 2000 ingår inte längre någon församlingsskatt i den kommunala skattesatsen, eftersom församlingarna inom Svenska kyrkan inte längre är kommuner. Medelskattekraften utgörs av det kommunala skatteunderlaget i kronor per invånare vid taxeringsårets ingång (SCB). Budget 2012 och den ekonomiska planeringen 2013-2014 baseras på en oförändrad kommunalskatt, det vill säga en utdebitering på 21,16. Under 2012 har kollektivtrafiken förts över till Landstinget vilket innebär en skatteväxling med 41öre. Det innebär att kommunens utdebitering blir 21,16.

Skatteintäkter

Skatteintäkterna för 2012-2015 grundas på skatteunderlaget enligt 2011 års taxering. Skatteunderlaget räknas upp till det aktuella budgetåret med uppräkningsfaktorer som innehåller prognoser för den ekonomiska utvecklingen.

Verksamhetens nettokostnader

Som underlag till budget 2013 ligger 2012 års budget. Nämndernas anslag respektive år 2013-2015 är angivna i respektive års lönenivå. Lönesummorna har räknats upp med 3 procent årligen. År 2012 uppgår arbetsgivaravgifterna, inklusive kalkylerade PO-pålägg för avtalspensioner, till 39,08 procent. Det är en höjning med 0,10 procentenheter jämfört med år 2011.

I förslaget till budget för 2013 och ekonomisk planering för 2013-2015 har inte någon uppräknings/nedräkning av nämndernas budgetramar gjorts med hänsyn till inflation/deflation. Där emot ska nämnderna bedöma kostnadsutvecklingen för olika typer av varor och tjänster och beakta detta i sina detaljbudgetar.

Driftkostnadsförändringar 2013-2015

De senare åren har det skett och kommer det att ske stora omfördelningar av resurser mellan nämnderna. Till största delen beror omfördelningen på volymförändringar som orsakas av demografiska förändringar. Den största förändringen sker för barn- och utbildningsnämnden och socialnämnden.

Driftkostnadsförändringar 2013-2015			
jämfört med budget 2012 (tkr)	2013	2014	2015
Kommunstyrelsen	9 700	3 600	3 200
Barn- och utbildningsnämnden	- 13 952	8 252	13 200
Socialnämnden	1 500	26 200	23 600
Kultur- och fritidsnämnden	- 4 800	1 200	1 300
Miljö- och byggnämnden	400	500	500
Revisionen	-	-	-
Överförmyndare	100	100	-
Total	- 7 052	39 852	41 800

Västerviks kommunkoncerns låneramar

Finansgruppen tar fram ett förslag till beslut av den årliga låneramen efter genomgång med respektive bolag och kommunen. Finansgruppen föreslår sedan en total låneram med fördelning på respektive enhet (kommun, bolag med döttrar).

För att ta fram ramens storlek utgår man från resultatet, kommande investeringar, försäljningar och andra större förändringar i verksamheten. Hänsyn tas även till högsta dagsnotering på skulden även om den endast föreligger under en eller ett par dagar under året.

Fullmäktige fattar beslut och ramen avser både omsättning av befintliga lån samt nyupplåning. Fullmäktiges beslut på den totala låneramen delges efter lagakraftbevis på paragrafen de externa långivarna. Vissa långivare kräver också ett intyg på utnyttjad del av låneramen för varje enskild upphandling av lån.

I finansrapporten framgår vid varje månadsslut hur mycket som är utnyttjat av den totala låneramen. Varje enhet (kommunen och bolagen) har en garanterad långfristig kreditlimit på sina konton i koncernkontosystemet, en checkräkningskredit. Storleken är alltid lika med den från tid till annan gällande låneram, se riktlinjer finansverksamhet för Västerviks Kommunkoncern. Vid en eventuell övertrassering av denna limit ger koncernkontot en signal till kommunens internbank som omgående kontaktar enheten för åtgärd.

Låneramar	Beslutade för 2012	Förslag låneramar 2013
Kommunen	59	250
Västerviks kommuns Förvaltnings AB	1 900	2 254
därav;		
Västerviks Bostads AB	970	1 000
TjustFastigheter AB	200	350
Västervik Kraft elnät AB	150	92
Västervik Miljö & Energi AB	550	648
Västerviks kommuns Förvaltnings AB	30	164
Västervik Resort AB	46	46
Västervik Biogas AB	25	25
Totalt	2 030	2 575

Standardkostnader

Standardkostnaden är den teoretiskt beräknade kostnaden för en kommun och används i kostnadsutjämnningen. Kostnadsutjämnningen är till för att utjämna strukturella behovs- och kostnadskillnader. Den utjämnar däremot ej för skillnader i ambitionsnivå, effektivitet eller avgifter. Standardkostnaden kan också sägas vara den kostnad som kommunen ska ha om verksamheten bedrevs på en genomsnittlig avgifts-, ambitions-, och effektivitetsnivå och där hänsyn tagits till de strukturella faktorerna. Strukturella faktorer är exempelvis åldersstruktur, medborgarnas sociala bakgrund, geografisk struktur m.m. Skillnaden mellan standardkostnaden och Västerviks redovisade kostnad i kr per invånare 2010 framgår av tabellen nedan:

	Standard kostnad	Redovisad kostnad	Skillnad kr/inv	Skillnad mnkr
Barnomsorg	4 407,00	5 200,0	- 793,0	- 28,7
Grundskola	7 956,00	8 816,0	- 860,0	- 31,1
Gymnasieskola	4 248,00	3 955,0	293,0	10,6
Individ och familjeomsorg	2 580,00	3 287,0	- 707,0	- 25,6
Äldreomsorg	11 598,00	11 466,0	132,0	4,8
Totalt	30 789,00	32 724,0	- 1 935,0	- 70,1

Kostnaden för barnomsorg (28,7), grundskola (31,1) och individ- och familjeomsorg (25,6) är högre än standardkostnaden. Totalt är kostnaden 70,1 mnkr högre än vad den teoretiska kostnaden skulle kunna vara.

Investeringar 2012-2015

I bilaga 2 redovisas investeringsplan för åren 2012-2015. Totalbeloppet för respektive investering är fördelat under den period den beräknas kunna genomföras. Sammantaget för åren 2012-2015 uppgår investeringarna till 84,8 mnkr.

I samband med beslut om hyresavtal för kommunala verksamheter där investeringen görs av kommunalt bolag, skall alltid investeringskalkyl bifogas.

Pensionerna idag och i framtiden

Enligt lagen om kommunal redovisning ska pensioner redovisas efter den så kallade blandmodellen. Detta innebär att pensionsförmåner intjänade från och med 1998 ska redovisas som en avsättning i balansräkningen. Pensioner intjänade före 1998 ska redovisas som en ansvarsförbindelse. Med dagens system för redovisning av pensioner visar de flesta kommuner egentligen ett resultat som är bättre än om den faktiska kostnaden tagits upp i resultaträkningen. En del kommuner och landsting har valt att redovisa alla sina pensionskostnader i resultat- och balansräkningen, så kallad fullfonderingsmodell. Skillnaden är att ta kostnaden idag istället för att skjuta den på framtiden. Eftersom blandmodellen innebär att vissa kostnader inte redovisas i resultatet, måste istället resultatet vara så bra att ett positivt resultat täcker in dessa kostnader. Detta kan göras genom reservering av överskott i resultatet. Om de finansiella målen sätts på en rimlig nivå spelar vald redovisningsmodell av pensioner ingen roll för ekonomin. Det viktigaste är att det långsiktiga perspektivet finns med i planeringen. Det är kostnaderna för all nyintjänad pension som nu begränsas i och med KAP-KL. Den stora pensionsskuld som har byggts upp under gångna årtionden beror på det tidigare systemet som fanns.

Pensionsutbetalningarna för kommunen kommer att vara som högst kring år 2028. Utbetalningarna hänförliga till ansvarsförbindelsen var 2011 ca 33,4 mnkr. Räknat i fasta priser kommer utbetalningarna att öka med ca 36,6 mnkr till ca 69,8 mnkr. Detta betyder att andra kostnader måste reduceras för att kommunen ska kunna bibehålla önskad resultatnivå.

Västerviks kommun investerar ökningen av pensionsskulden i den egna verksamheten.

Finansiell analys och nyckeltal

Modell för finansiell analys

För att beskriva kommunens finansiella situation används den så kallade RK-modellen. Modellen belyser fyra aspekter som är viktiga ur ett finansiellt perspektiv. Dessa fyra aspekter är:

Resultat Vilken balans har kommunen haft över sina intäkter och kostnader under året och över tiden?	Kapacitet Vilken kapacitet har kommunen att möta finansiella svårigheter på lång sikt?
Risk Föreligger någon risk som kan påverka kommunens resultat och kapacitet?	Kontroll Vilken kontroll har kommunen över den ekonomiska utvecklingen?

Syftet med analysen är att redovisa var kommunen befinner sig finansiellt och hur utvecklingen ser ut över tid. Då Västerviks kommun använder sig av analysmodellen dels i jämförelser med andra kommuner, dels över tid, är det en naturlig koppling att även den ekonomiska planeringen är uppbyggd kring denna modell.

Årets resultat

Ett sätt att belysa god ekonomisk hushållning är att studera det löpande resultatet. Balans mellan löpande intäkter och kostnader är en grundförutsättning för god ekonomi i kommunen. God ekonomisk hushållning innebär att dagens kommunmedborgare ska finansiera sin egen kommunala välfärd och inte förbruka den förmögenhet som tidigare generationer byggt upp. Resultatet måste därför vara tillräckligt högt för att dels värdesäkra det egna kapitalet och dels täcka kommande ökade pensionsutbetalningar. Det bör också finnas en marginal som klarar oförutsedda händelser och risker, till exempel negativ skatteutveckling, eventuellt infriande av borgensåtaganden och oväntade kostnadsökningar.

Årets resultat (mnkr)	Bokslut 2011	Budget 2012	Budget 2013	Plan 2014	Plan 2015
Årets Resultat	-52,1	14,2	55,9	54,2	58,1

I december 2011 beslutade kommunfullmäktige om budget för 2012. Årets resultat budgeterades till 14,2 mnkr.

Nettokostnadsandel

En grundläggande förutsättning för god ekonomisk hushållning är att det finns balans mellan intäkter och kostnader. Intäkterna måste överstiga kostnaderna så att utrymme skapas, dels för att skapa en rimlig nivå för egenfinansierade investeringar och dels för att möta förändrade ekonomiska förutsättningar.

Ett sätt att belysa detta är att analysera hur stor andel nettokostnaden tar i anspråk av skatteintäkter och kommunal utjämning. Över en rullande femårsperiod bör inte nettokostnaden ta mer än 98 procent av skatteintäkter och utjämning.

Kommunens nettokostnadsandel för 2011 var 103,9 procent. Enligt planeringen kommer nettokostnadsandelen att vara 99,2 procent 2012, 96,9 procent 2013, 97,0 procent 2014 och 96,9 procent 2015.

Nettokostnadsandel					
%	Bokslut 2011	Budget 2012	Budget 2013	Planering 2014	Planering 2015
Verksamhetens nettokostnader	104,17	100,04	97,69	97,84	97,68
Jämf.Poster	0,43	-	-	-	-
Finansnetto	- 0,75	- 0,87	- 0,85	- 0,83	- 0,81
Summa	103,85	99,18	96,85	97,01	96,88

Soliditet

Soliditet (eget kapital/totala tillgångar) är ett viktigt nyckeltal när kapaciteten ska analyseras. Soliditeten mäter kommunens långsiktiga finansiella utrymme. Den visar hur stor del av kommunens tillgångar som har finansierats med egna medel.

Soliditet %	Bokslut 2011	Budget 2012	Budget 2013	Planering 2014	Planering 2015
Exkl pensionsskuld intjänad före -98	53,68	71,74	77,50	82,44	90,54
Inkl pensionsskuld	- 33,6	- 43,3	- 37,1	- 31,1	- 26,4

Kommunens långfristiga skulder beräknas uppgå till 1 300,0 mnkr 2015. Kommunens samlade pensionsförpliktelser uppgår i bokslutet 2011 till 1 011,5 mnkr, varav 88,4 mnkr redovisas som avsättning i balansräkningen och 923,1 mnkr som ansvarsförbindelse. Detta betyder att ungefär 91 procent ligger utanför balansräkningen. Utbetalningarna hänförliga till denna ansvarsförbindelse uppgår till ca 33,4 mnkr inkl. löneskatt. Dessa utbetalningar som belastar resultaträkningen, kommer successivt att öka fram till toppnoteringen 2027-2030. Räknat i fasta priser kommer utbetalningarna att öka med ca 36,6 mnkr till ca 70 mnkr.

Kassalikviditet

Kassalikviditet (likvida medel + kortfristiga fordringar/ kortfristiga skulder) är ett mått på hur god kommunens betalningsförmåga är och 100 procent anges som ett riktvärde. Då täcks de kortfristiga skulderna av likvida medel och kortfristiga fordringar.

Kassa-likviditet %	Bokslut 2011	Budget 2012	Budget 2013	Planering 2014	Planering 2015
	69,7	58,8	59,0	61,4	72,4

För åren framåt beräknas kassalikviditeten först sjunka för att sedan öka jämfört med 2011 för att uppgå till 72,4 procent 2015.

Borgensåtaganden

Kommunens borgensåtagande och ansvarsförbindelser i bokslutet 2011 uppgår till 587,4 mnkr, 36 250 kr per invånare.

Sammanfattning

Syftet med analysen är att belysa var kommunen befinner sig finansiellt och hur utvecklingen ser ut över tid. Genom analys av de fyra perspektiven *resultat*, *kapacitet*, *risk* och *kontroll* identifieras finansiella problem och visar om kommunen har god ekonomisk hushållning eller inte. I detta innefattas att kommunen i ett kort- och medellångt perspektiv inte behöver vidta drastiska åtgärder för att möta finansiella problem.

Nettokostnadsandelen kommer enligt planeringen att minska med 7,0 procentenheter, från 103,9 procent 2011 till 96,9 procent 2015. Sett till andelen verksamhetens nettokostnader kommer den att minska med 6,5 procentenheter, från 104,2 procent 2011 till 97,7 procent 2015. Detta innebär bättre möjligheter att möta ökade åtaganden, inom ramen för de finansiella målen.

Det genomsnittliga budgeterade resultatet för perioden 2012-2015 planeras uppgå till 45,6 mnkr. Resultatet enligt det finansiella målet (98 procent nettokostnadsandel) skulle beräknas till 35,9 mnkr. Resultatet för perioden måste bedömas utifrån att ekonomin fortfarande inte har återhämtat sig helt efter den finansiella krisen med tanke på balanskrav.

Bedömningen är att kommunen med nuvarande verksamhetsvolym har förutsättningar att ha balans i ekonomin. Detta kräver dock att verksamheterna anpassar och ställer om utifrån demografiska förändringar. Samtidigt får inte verksamheterna utökas med mer än vad demografin för-
anleder.

Resultatbudget

(mnkr)

	Bokslut 2 011	Budget 2 012	Budget 2 013	Planering 2 014	Planering 2 015
Nämndernas nettokostnader	- 1 776,2	- 1 696,8	- 1 689,7	- 1 729,6	- 1 771,4
Interna Kapitalkostnader	54,7	36,4	33,4	33,0	31,1
Interna personkostnader	361,7	371,7	382,9	394,4	406,2
Externa arbetsgivaravgifter	- 282,4	- 301,9	- 311,0	- 320,3	- 329,9
Externa pensioner	- 114,6	- 115,0	- 125,0	- 130,0	- 135,0
Avskrivningar	- 36,8	- 24,1	- 20,6	- 20,0	- 17,6
Reavinst	0,3				
jämförelsestörande intäkter/kostnader	- 7,4	-	-	-	-
Personalpolitiska satsningar		- 1,0	- 1,0	- 1,0	- 1,0
Verksamhetens nettokostnader	- 1 800,7	- 1 730,7	- 1 731,0	- 1 773,5	- 1 817,6
Kommunalskatteintäkter	1 304,6	1 316,5	1 359,3	1 409,6	1 470,2
Kommunal utjämning	424,0	413,4	412,6	403,1	390,5
Finansiella intäkter	66,5	67,0	67,0	67,0	67,0
Finansiella kostnader	- 53,6	- 52,0	- 52,0	- 52,0	- 52,0
Resultat före extraordinära poster	- 59,2	14,2	55,9	54,2	58,1
Extraordinära poster	7,1	-			
Årets resultat	- 52,1	14,2	55,9	54,2	58,1

Balansbudget

mnkr

	Bokslut 2 011	Budget 2 012	Prognos 2 013	Budget 2 014	Planering 2 015
Tillgångar					
Anläggningstillgångar	2 312,3	2 290,0	2 311,8	2 328,3	2 317,3
Omsättningstillgångar	335,2	185,0	175,0	175,0	175,0
Summa tillgångar	2 647,5	2 475,0	2 486,8	2 503,3	2 492,3
Eget kapital	567,6	581,8	637,7	691,9	750,0
-varav årets resultat	- 59,2	14,2	55,9	54,2	58,1
Avsättningar	104,5	128,5	152,5	176,5	200,5
-varav pensioner	88,4	92,1	98,8	105,7	112,9
Skulder	1 975,4	1 764,7	1 696,6	1 634,9	1 541,8
-varav långfristiga skulder	1 494,7	1 450,0	1 400,0	1 350,0	1 300,0
-varav kortfristiga skulder	480,7	314,7	296,6	284,9	241,8
Summa e k, avsättningar och skulder	2 647,5	2 475,0	2 486,8	2 503,3	2 492,3

Investeringar

(mnkr)

Investeringar

Mnkr	Bokslut 2011	Budget 2012	Budget 2013	Planering 2014	Planering 2015
Skattefinansierad verksamhet	117,1	21,2	23,0	24,0	3,6
Kommunstyrelsen		12,0	17,2	18,0	-
Utskottet för folkhälsa och säkerhet		5,4	1,8	3,5	2,0
Kultur och Fritid		3,2	3,9	2,4	1,5
Miljö och Bygg		0,6	0,1	0,1	0,1
Skattefinansierade	117,1	21,2	23,0	24,0	3,6
Exploateringsverksamhet	50,2	6,0	3,0	4,0	-
Summa nettoinvesteringar	167,3	27,2	26,0	28,0	3,6

På grund av outnyttjade investeringsmedel 2011 som överförs till 2012 är den totala investeringsramen för 2012 56 mnkr.

Nämndernas nettokostnader

(Tkr)

	Bokslut	Budget	Planering	Planering	Planering
Respektive års prisnivå					
Nänd/förvaltning	2011	2012	2013	2014	2015
Kommunstyrelsen	250,4	210,1	219,8	223,4	226,6
Barn- och utbildningsnämnden	699,8	671,1	657,1	665,4	678,6
Socialnämnden	736,4	728,6	730,1	756,3	779,9
Kultur- och fritidsnämnden	76,9	73,8	69,0	70,2	71,5
Miljö- och byggnämnden	8,6	8,8	9,2	9,7	10,2
Revisionen	1,4	1,8	1,8	1,8	1,8
Överförmyndare	2,7	2,6	2,7	2,8	2,8
Nämndernas nettokostnader	1 776,2	1 696,8	1 689,7	1 729,6	1 771,4

Skatter och kommunal utjämning

(Tkr)

	Bokslut 2011	Budget 2012	Budget 2013	Planering 2014	Planering 2015
Kommunalskatteintäkter					
Allmän kommunalskatt	1304,60	1318,80	1359,30	1409,60	1470,2
Skatteavräkning		-2,30			
S:a kommunalskatteintäkter	1304,60	1316,50	1359,30	1409,60	1470,2
Kommunal utjämning					
Inkomstutjämning	312,60	328,00	315,90	312,90	311,6
kostnadsutjämning	-23,30	-22,40	-31,80	-31,70	-31,7
regleringbidrag/avgift	37,10	18,30	8,70	0,20	-11
kommunal fastighetsavgift	59,10	68,70	68,70	68,70	68,70
tilfälligt konjunkturstöd					
mellankommunal utjämning	-1,60	-26,40			
LSS- utjämning	40,10	47,20	51,10	53,00	52,9
S:a Kommunal utjämning	424,00	413,40	412,60	403,10	390,5
Summa	1728,60	1729,90	1771,90	1812,70	1860,7

Följande förutsättningar har använts vid beräkningar:

	2011	2012	2013	2014	2015
Kommunens skattesats	21,57	21,16	21,16	21,16	21,16
Folkmängd 1/11 året innan	36250	36010	35930	35850	35770

Finansnetto

(Tkr)

	Bokslut 2011	Budget 2012	Planering 2013	Planering 2014	Planering 2015
Finansiella intäkter	66,50	67,00	67,00	67,00	67,00
Summa	66,50	67,00	67,00	67,00	67,00
Finansiella kostnader					
Räntekostnader, lång- och kortfristiga skulde	-53,60	-52,00	-52,00	-52,00	-52,00
Summa	-53,60	-52,00	-52,00	-52,00	-52,00
Finansnetto	12,90	15,00	15,00	15,00	15,00

Principer för ekonomistyrning

Budgetprocess

Kommunens fortsatta budgetprocess innebär att tyngdpunkten i det centrala budgetarbetet ligger på våren. Höstens interna budgetarbete koncentreras till verksamhetsplanering och avstämning av eventuella förändrade förutsättningar. Anslag i budgeten anvisas direkt till nämnderna som "totala nettoanslag" i driftbudgeten. För ombudgeteringar av anslag gäller:

Nämnd får uppdra åt sin ordförande och vice ordförande eller åt förvaltningschefen att fatta beslut om rutinmässiga ombudgeteringar. Nämnderna formulerar under hösten mål och riktlinjer samt gör prioriteringar för den egna verksamheten. Respektive facknämnd beslutar om detaljbudget senast den 30 november. I november/december lämnas en "budgetrapport" till kommunstyrelsen. Kommunstyrelsen får rätt att besluta om senareläggning av planerade investeringar i budgeten, om det riskerar att bli avvikelser mot fastställd budget som begränsar kommunens finansiella handlingsutrymme.

Justering av budgetramar

Västerviks kommun justerar budgetramarna efter volym för barn och utbildningsnämnden och socialnämnden. Befolkningsprognosen för budgetåret används för volymjusteringen. Justeringen görs mot föregående års prognos. Någon slutlig avstämning görs inte i samband med bokslut.

Resultatöverföring i samband med bokslut fr.o.m. 2012

Överskott eller underskott mot driftbudget regleras mot resultatutjämningsfonden.

Kommunfullmäktige kan senast i samband med fastställande av årsredovisning justera det belopp som ska regleras mot resultatutjämningsfonden. Nämnd kan föreslå disponering av medel från resultatutjämningsfonden. Förslaget får inte innebära utökad verksamhet på längre sikt. Ett sådant förslag ska lämnas senast den **30 november** och ska behandlas av kommunfullmäktige. När ett underskott regleras mot resultatutjämningsfonden ska det täckas med motsvarande överskott de närmast tre följande åren. Nämnden ska löpande i årsrapport, delårsrapporter och budgetuppföljningar redovisa vilka åtgärder som kommer att vidtas för att återställa resultatutjämningsfonden.

Investeringar

En investering är en anläggningstillgång som är avsedd för stadigvarande bruk eller innehav i verksamheten. För att precisera detta ytterligare gäller att en utgift redovisas som en investering om:

- Den ekonomiska livslängden beräknas till minst tre år
- Är avsedd för stadigvarande bruk
- Att beloppet är av väsentlig storlek

Samtliga kriterier ska vara uppfyllda. Med väsentligt belopp menas minst två prisbasbelopp.

Kommunstyrelsen bemyndigas att besluta om mindre investeringsobjekt, under förutsättning att de ryms inom den totala investeringsramen. Dock ska fullmäktige alltid besluta om ärenden av principiell beskaffenhet eller annars av större vikt.

Kommunstyrelsen bemyndigas att inom fastställd resursram genomföra ombudgetering av pågående investeringsobjekt mellan redovisningsåren. En investeringspolicy kommer att utarbetas under 2012.

Lokaler

Den budgettram som verksamheterna har fått beslutad innefattar även lokaler. Några tilläggsanslag för lokaler kommer därmed inte att beviljas. Lokalerna kommer också att volymjusteras fr.o.m.2013, det vill säga ökar antalet elever t.ex. inom skolan så ökar budgetramen för lokaler.

Ekonomi- och verksamhetsuppföljning

En fungerande ekonomistyrning förutsätter att det finns en utvecklad ekonomi- och verksamhetsuppföljning. Ekonomistyrningens främsta uppgift är att signalera avvikelser så att organisationen så snabbt som möjligt ska kunna göra förändringar i verksamheten. Respektive nämnd ansvarar för uppföljning av verksamhet och ekonomi inom sitt verksamhetsområde. Uppföljning ska ske på alla nivåer som tilldelats ett verksamhets- och ekonomiskt ansvar. Varje förvaltning ansvarar för att kontinuerlig avrapportering sker till nämnden vid fastställda tidpunkter. Rapportering till central nivå sker efter ekonomichefens fastställda tider. Kommunstyrelsen har det övergripande ansvaret att följa hur verksamhet och ekonomi utvecklas för hela kommunkoncernen.

Nämnds åtgärder vid konstaterad/befarad budgetavvikelse

Med budgetavvikelse avses både verksamhets- och beloppsavvikelse från fastställd årsbudget. Så snart avvikelse befaras eller har konstaterats är nämnd skyldig att vidta åtgärder så att anslaget kan hållas. I de fall nämnden planerar eller har vidtagit åtgärder för att hålla budgeten ska dessa också redovisas i den löpande uppföljningen. Åtgärder som innebär väsentliga avsteg från de av kommunfullmäktige antagna målen får inte vidtas utan kommunfullmäktiges beslut.

Vid konflikt mellan anslag och verksamhet gäller anslag. Ekonomin utgör alltså gräns för verksamhetens omfattning. Följande ordning gäller;

- 1 Lagstadgade krav
- 2 Budget
- 3 Verksamhetsmål.

Uppföljning av ekonomi och verksamhet

Delårsrapportens och årsredovisningens utformning och omfattning regleras i den kommunala redovisningslagen (1997:614). Uppföljning ska ske i form av:

- Delårsrapport per sista april och sista augusti samt årsredovisning per sista december till kommunfullmäktige.
- Ekonomirapport per den sista januari, februari, mars, maj, juni, september, oktober och november till kommunstyrelsen.
- Målen följs upp i budgetuppföljning per den sista augusti (i delårsrapporten) och i årsredovisningen.
- Olika kvalitetsmätningar, jämförelser m.m. redovisas i den uppföljning som kommer närmast efter publicering av resultaten.
- Kommunstyrelsen följer löpande upp ekonomi, befolkning och arbetsmarknad genom rapport varje månad.

Finansiering

Kommunkoncernens totala ram för extern upplåning under år 2013 fastställs till 2 575 mnkr. Vidareutlåning sker från kommunen till kommunens bolag, låneram för dessa fastställs i ägar-direktiven.

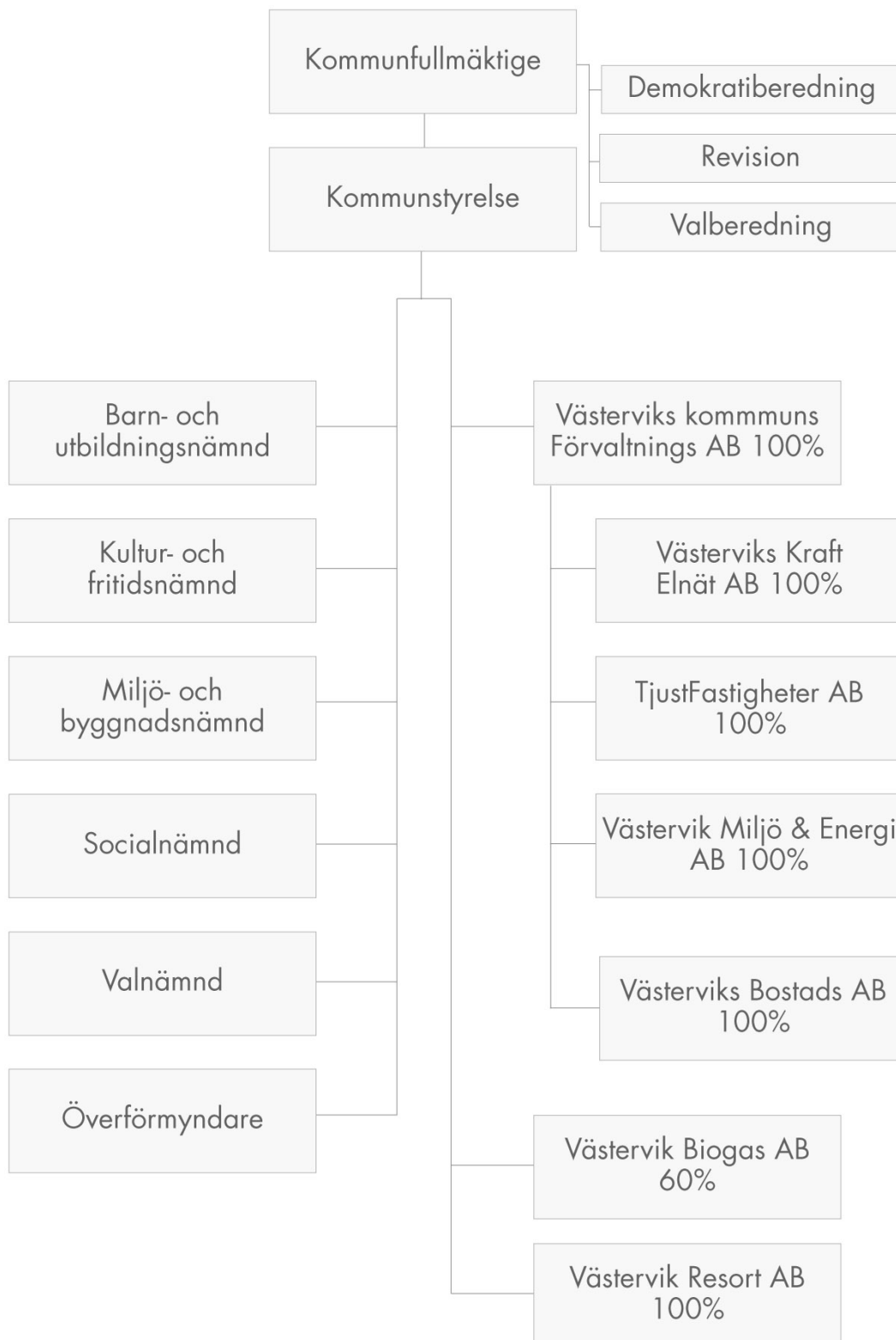
Kommunstyrelsen bemyndigas att ta upp nya lån och omsätta befintliga lån inom fastställd ram för extern upplåning.

Femårsöversikt

(Tkr)

I löpande priser	Bokslut 2011	Budget 2012	Budget 2013	Planering 2014	Planering 2015
Allmänt					
Antal invånare 1/11	36 250	36 010	35 930	35 850	35 770
Kommunal utdebitering, kr	31,78	32,03	32,03	32,03	32,03
- varav kommunalskatt	21,57	21,16	21,16	21,16	21,16
Budgetomslutning					
Verksamhetens nettokostnader, mnkr	1 800,7	1 730,7	1 719,5	1 762,0	1 841,1
Nettoinvesteringar, mnkr	167,3	27,2	26,0	28,0	3,6
Resultat					
Årets resultat, mnkr	- 52,1	14,2	55,9	54,2	58,1
Finansiering					
Skatteintäkter, mnkr	1 304,6	1 316,5	1 359,3	1 409,6	1 470,2
Kommunal utjämning, mnkr	424,0	413,4	412,6	403,1	390,5
Tillgångar, skulder och eget kapital					
Tillgångar, mnkr	2 647,5	2 475,0	2 486,8	2 503,3	2 492,3
Tillgångar, per invånare tkr	73,0	68,7	69,2	69,8	69,7
Avsättningar och skulder, mnkr	2 079,9	1 966,6	1 964,2	1 914,8	1 841,7
Avsättningar och skulder, per invånare tkr	57,4	54,6	54,7	53,4	51,5
Eget kapital, mnkr	567,6	581,8	637,7	691,9	750,0
Eget kapital, per invånare tkr	15,7	16,2	17,7	19,3	21,0
Långfristig låneskuld, mnkr	1 494,7	1 450,0	1 400,0	1 350,0	1 300,0
Långfristig låneskuld, per invånare tkr	41,2	40,3	39,0	37,7	36,3
Nyckeltal					
Nettokostnadsandel (%)	103,9	99,2	96,8	97,0	96,9
Soliditet (%)	53,7	71,7	77,5	82,4	90,5
Soliditet inkl pensionsskuld (%)	- 33,6	- 43,3	- 37,1	- 31,1	- 26,4
Likviditet (%)	69,7	58,8	59,0	61,4	72,4

Kommunens organisation per 2012-07-01



Personal

Personalfakta och personalstruktur

Den 1 november 2011 fanns 3239 anställda, tillsvidare- och visstidsanställda. Det är en minskning med 30 anställda mot närmast föregående år. Bolagen hade 237 anställda 2011 (2010:192).

Medelsysselsättningsgraden för alla anställda är 91,5%; bland kvinnor 90,4 % och bland männen 96,4%. Medelsysselsättningsgraden har ökat med 0,4 procentenheter sedan 2010. De flesta deltidsanställda finns i de kvinnodominerade yrkesgrupperna. I kommunen har 59 % av de anställda kvinnorna heltidstjänst medan 85 % av männen har heltidstjänst.

Medelåldern för kommunens anställda är 47 år.

Åldersstrukturen bland de kommunanställda visar stora pensionsavgångar under den närmaste tioårsperioden. Under 2012 – 2021 finns 964 anställda som fyller 65 år och kan gå i pension. Enligt gällande lagstiftning kan anställda välja att gå i pension i åldersintervallet 61 – 67 år. De största pensionsavgångarna finns bland lärare och personal inom vård och omsorg.

Könsfördelningen bland de anställda är 80 % kvinnor och 20 % män.

Medellönen i kommunen är 23 702 kr per månad för tillsvidareanställda. Medellön för kvinnorna är 23 178 kr per månad och för männen 25 926 kr per månad. Kvinnors lön är 89,4 % av männens lön vilket är liten ökning mot 2010 (89,1%).

Hälsoläget

Hälsa ses ur ett helhetsperspektiv där de fysiska, psykiska och sociala faktorerna hänger samman. Systematiskt arbetsmiljöarbete med förebyggande insatser, ett effektivt rehabiliteringsarbete och satsningar i syfte att utveckla ”den goda arbetsplatsen” är väsentliga åtgärdsområden för att öka hälsotal och nå hållbart arbetsliv.

Företagshälsovårdsresurs har under 2011 använts till insatser inom psykosocial och fysisk arbetsmiljö, utbildning och förebyggande arbete, rehabilitering, funktionsbedömningar, lagstadgade hälsokontroller, rådgivning, hälsokontroller, mm. Efterfrågan på förebyggande insatser som stöd och handledning och insatser i den psykosociala arbetsmiljön är den insatsform som används mest.

Sjukfrånvaron bland kommunens anställda utgör 4,3 % av den totala arbetstiden under 2011, vilket är en liten ökning med 0,3 procentenheter jämfört med 2010. Genomsnittet för hela landets kommuner är, 5,1 %. Västerviks kommun bibehåller en bra placering bland alla landets kommuner med sitt låga sjuktal.

Uppföljning av sjukfrånvaron är en indikator för att framstå som en attraktiv arbetsgivare enligt inriktning och prioritering i Strategisk plan 2012 – 2014 och målsättningen är att bibehålla toppplaceringen i landet när det gäller medarbetarnas hälsa och höga frisktal.

Personalstrategiska frågor

För att kunna lösa nyckelfrågan att i hård konkurrens kunna rekrytera och behålla framtidens medarbetare är det nödvändigt att kommunen uppfattas som en attraktiv arbetsgivare.

Den kommungemensamma **medarbetarenkäten** som genomfördes hösten 2010 har följts upp i verksamheterna under 2011 och utifrån resultatet av medarbetarenkäten är det framför allt ledar-

skapet och medarbetarskapet som ska utvecklas. Nästa medarbetarundersökning genomförs hösten 2012.

För att utveckla och förstärka en koncerngemensam personalpolitik fokuseras på utveckling och insatser som ledarskapsutbildning, medarbetarutveckling och framtagande av policy/riktlinjer för lönepolitik, friskvård och omställning.

För att säkerställa kompetensförsörjningen utarbetas en strategi för att attrahera framtida medarbetare och behålla och utveckla de som redan finns i organisationen.

Bilaga 1

Driftredovisning 2012-2015

	2011	2012	2013	2014	2015
Kommunstyrelsen					
Budget 2012		210,1	210,1	210,1	210,1
Återföring bolagsbildning hyror			5,0	5,0	5,0
Återföring av engångseffekt av bolagen från 2012			10,6	10,6	10,6
Justering av ram			-10,0	-10,0	-10,0
Kapitaltjänst VA			1,0	1,5	1,5
Löneökning 3%			3,1	6,2	9,4
Ram 2012-2014		210,1	219,8	223,4	226,6
Barn- och utbildningsnämnden					
Budget 2012		671,1	671,1	671,1	671,1
Volymjusteringar exkl lokaler			-9,4	-13,4	-14,4
Volymjusteringar lokaler			-2,9	-3,9	-4,1
Nya uppgifter enligt lag			1,0	2,0	2,0
Skolreform gy 11			-0,8	-2,5	-2,5
Tillskott			11,5	11,5	11,5
Justering av ram			-27,0	-27,0	-27,0
Löneökning 3%			13,6	27,6	42,0
Ram 2012-2014		671,1	657,1	665,4	678,6
Socialnämnden					
Budget 2012		728,6	728,6	728,6	728,6
Volymjusteringar			9,5	17	21,3
Ekhamra, drift (att tillföra ytterligare 0,8)			0,8	0,8	0,8
Justering av ram			-27	-27	-27
Löneökning 3%			18,2	36,9	56,2
Ram 2012-2014		728,6	730,1	756,3	779,9
Kultur- och fritidsnämnden					
Budget 2012		73,8	73,8	73,8	73,8
Justering av ram			-6,0	-6,0	-6,0
Löneökning 3%			1,2	2,4	3,7
Ram 2012-2014		73,8	69,0	70,2	71,5
Miljö- och byggnadsnämnden					
Budget 2012		8,8	8,8	8,8	8,8
Löneökning 3%			0,4	0,9	1,4
Ram 2012-2014		8,8	9,2	9,7	10,2
Revisionen					
Budget 2012		1,8	1,8	1,8	1,8
Ram 2012-2014		1,8	1,8	1,8	1,8
Överförmyndare					
Budget 2012		2,6	2,6	2,6	2,6
Löneökning 3%			0,1	0,2	0,2
Ram 2012-2014		2,6	2,7	2,8	2,8
Summa ramar 2013-2015		1696,8	1689,7	1729,6	1771,4

Bilaga 2

Investeringar 2012-2015

Investeringsplan 2012-2014

Nya projekt		År 2012	År 2013	År 2014	År 2015	
		(Mkr)	(Mkr)	(Mkr)	(Mkr)	
svart text - ursprunglig budget enligt kontrollstation 2011						
kursiv text - KF:s beslut 2012-06-25						
Kommunstyrelsen						
A-1	Slottsholmen (gc-väg + soldäck) <i>Oförändrad</i>		2 2	7 7		detaljplan ej klar under 2012 (skattefinansierad)
A-2	Sjöstaden dp 1 (Skeppsbrokajen) <i>Stryks</i>		5			avser bl.a. iordningsställande av parkeringsyta (skattefinansiera)
A-3	Sjöstaden dp 3 (Aquavilla, kaj + väg) <i>Senareläggs</i>		5 2	3 3		detaljplan ej klar under 2012 (skattefinansierad) <i>minskad omfattning av av promenadstråk med kaj</i>
A-4	Solbergs udde <i>Stryks</i>		7			
A-5	Didrikslund (ny dp Folkparksv.) <i>Senareläggs</i>	3		3		detaljplan klar 2012, byggnation 20
A-6	Husvagnen (handelsområde Lunnarg) <i>Oförändrad</i>	2 2				(exploatering gata, intäkt från tomtförsäljning, exkl VA)
A-7	Ny infart Gamleby <i>Senareläggs</i>			30 5		(skattefinansierad) <i>25 Mkr skjuts på framtiden</i>
A-8	Kulbacken (p-pl, gc-tunnel) <i>Stryks delvis och senareläggs</i>	3 0,5	6 6	2 0		(skattefinansierad) <i>utredning gc-tunnel 2012, byggnation 2013</i>
A-9	Reimersholm (ny dp) <i>Stryks</i>		2			(exploatering gata, intäkt från tomtförsäljning)
A-10	Förlängning av rullbana ytterligare 200m <i>Skjuts upp</i>	5 0,5				(skattefinansierad) <i>projektering avslutas</i>
A-11	Div. oförutsett <i>Minskas</i>	5 3	5 3	5 3		(skattefinansierad)
A-12	Åtgärder enl. ny trafikplan centrum <i>Senareläggs</i>	X	X X	X X		(skattefinansierad)
A-13	Södra infarten <i>Oförändrad</i>			X X		avser genomförande (skattefinansierad)
A-14	Stenhamra, trästadsprojektet <i>Avvaktar FÖP Västervik</i>	X	X X	X X		avser planläggning och exploatering (exploatering gata och VA)
A-15	Industriomr., framtida behov <i>Senareläggs</i>		4	4		(exploatering gata exkl VA, intäkt från tomtförsäljning)
A-16	Upprustning Målserumsvägen <i>Oförändrad</i>	1 1				genomförande våren 2012 (skattefinansierad)
A-17	P-plats Gränsö kanal <i>Oförändrad</i>	0,5 0,5				avslutas under våren (skattefinansierad) <i>utförd, ej fakturerad</i>
A-18	Oljeavskiljare Lucerna <i>Oförändrad</i>	0,7 0,7				avslutas under våren (skattefinansierad)
A-19	Vattentornsvägen etapp 3 <i>Oförändrad</i>	4 4				byggnation pågår (exploatering gata och VA, intäkt från tomtförs)
A-20	Lilla Strömmen (Simson) <i>Senareläggs</i>	1,3		1,3		projektering pågår (intern) (skattefinansierad)
A-21	Lilla Strömmen (Gradängar) <i>Senareläggs</i>	0,4		0,4		projektering pågår (intern) (skattefinansierad)
A-22	GC-vägar Ljunghedens handelsområde <i>Senareläggs</i>	2,5		2,5		ej påbörjad (skattefinansierad)
A-23	GC-väg till hållplats Ankarsrums <i>Oförändrad</i>	1,5 1,5				ej påbörjad (skattefinansierad)
A-24	Olof Palmes park <i>Avvaktar FÖP Västervik</i>	3				ej påbörjad, avsåg tillskott (skattefinansierad)
A-25	Infart till Målserum <i>Oförändrad</i>	X				
A-26	Målserum lokaler <i>Oförändrad</i>	0,3 0,3				
A-27	Rivning av fastigheter (Överum + Ekliden) <i>Oförändrad</i>	4 4				(skattefinansierad)
Delsumma KS kontrollstation 2011		37,2	36	47	0	
Delsumma KS nytt budgetbeslut		18	20,2	22	0	

Kommunstyrelsen, Utskottet för folkhälsa och samhällsskydd				
A-28 Räddningsfordon, övrig räddningsutrustning	2	2	2	2
<i>Stryks delvis</i>	2	1,5	2	2
A-29 Räddnings- och släckfordon (KS beslut 2011-03-14)	3,4			
<i>Oförändrad</i>	3,4			
A-30 Lastväxlarfordon med lastflak		2,3		
<i>Stryks</i>		0		
A-31 Miljövänlig övningsplats		1	1,5	
<i>Stryks delvis</i>		0,3	1,5	
Delsumma KS, UFoS: kontrollstation 2011	5,4	5,3	3,5	2
Delsumma KS, UFoS: nytt budgetbeslut	5,4	1,8	3,5	2
Kultur och Fritid				
A-32 Reinvestering KoF	2	2	2	1,5
<i>Oförändrad</i>	2	1,5	1,5	1,5
A-33 Digitalisering/infocentra Bronsålder	0,1	0,3	0,3	
<i>Oförändrad</i>	0,1	0,3	0,3	
A-34 Digitalisering besöksobjekt, stenarvet, kolmilor, mm	0,1	0,1	0,1	
<i>Oförändrad</i>	0,1	0,1	0,1	
A-35 Inventarieförnyelse i simhallen, aktivitetspool		2		
<i>Oförändrad</i>		2		
A-36 Förnyelse inventarier och teknik i Bryggaren	0,5			
<i>Oförändrad</i>	0,5			
A-37 Konsthall Västerviks kommun	0,5			
<i>Oförändrad</i>	0,5			
A38 Digitalisering bio			0,5	
<i>Oförändrad</i>			0,5	
A39 Idrottshall i Totebo			x	
<i>Oförändrad</i>			x	
Delsumma KoF: kontrollstation 2011	3,2	4,4	2,9	1,5
Delsumma KoF: nytt budgetbeslut	3,2	3,9	2,4	1,5
Miljö och Bygg				
A40 Utbyte kontorsutrustning	0,1	0,1	0,1	0,1
<i>Oförändrad</i>	0,1	0,1	0,1	0,1
A41 Miljöhanteringssystem	0,5			
<i>Oförändrad</i>	0,5			
Delsumma MOB: kontrollstation 2011	0,6	0,1	0,1	0,1
Delsumma MOB: nytt budgetbeslut	0,6	0,1	0,1	0,1
Budget beslutad i kontrollstation 2011	46,4	45,8	53,5	3,6
Nytt budgetbeslut	27,2	26	28	3,6

Årsvis uppdelning enligt förslag till ny investeringsplan

Följande tabeller visar investeringsplanen fördelat på skattefinansierad verksamhet och exploateringsverksamhet.

År 2014	skattefinansiering	exploatering
Slottsholmen (gc-väg+soldäck)	7	
Sjöstaden dp 3 (Aquavilla, kaj+väg)	3	
Ny infart Gamleby	5	
Div. mindre projekt	3	
Åtgärder enl. ny trafikplan centrum	X	
Södra infarten	X	
Stenhamra, trästadsprojektet		X
Industriomr., framtida behov		4
Räddningsfordon, övrig räddningsutrustning	2	
Miljövänlig övningsplats	1,5	
Reinvestering KoF	1,5	
Digitalisering/infocentra Bronsålder	0,3	
Digitalisering besöksobjekt, stenarvet, kolmilor, mm	0,1	
Digitalisering bio	0,5	
Utbyte kontorsutrustning	0,1	
Idrottshall i Totebo		X
Summa	24	4

Investeringsplan 2013-2015

Beslutade projekt för 2013-2014 KS beslut 2012-04-10	FÖRSLAG			Anmärkning
	År 2013 (Mkr)	År 2014 (Mkr)	År 2015 (Mkr)	
Slottsholmen (gc-väg + soldäck)	2	7		Dp ej klar 2012 (skattefinansierad)
Sjöstaden dp 3 (Aquavilla, kaj + väg)	2	3		Dp ej klar 2012 (skattefinansierad)
Didrikslund (ny dp Folkparksv.)	3			detaljplan klar 2012, byggnation 2013 (exploatering gata, intäkt från tomtförsäljning, exkl VA)
Ny infart Gamleby		5	X	(skattefinansierad)
Kulbacken (gc-tunnel)	6			utredning gc-tunnel 2012, byggnation 2013 (skattefinansierad)
Div. "mindre" projekt	3	3	3	(skattefinansierade)
Åtgärder enl. ny trafikplan centrum	X	X	X	(skattefinansierade)
Södra infarten		X	X	avser genomförande (skattefinansierad)
Stenhamra, trädadsprojektet	X	X	X	avser planläggning och exploatering (exploatering gata och VA)
Industriomr., framtida behov		4		(exploatering gata exkl VA, intäkt från tomtförsäljning)
Lilla Strömmen (Simson)	1,3			projektering pågår (intern) (skattefinansierad)
Lilla Strömmen (Gradänger)	0,4			projektering pågår (intern) (skattefinansierad)
GC-vägar Ljunghedens handelsområde	2,5			ej påbörjad (skattefinansierad)
Budget	20,2	22	3	
Projekt som skjuts upp i				
KS beslut 2012-04-10 samt nytt projekt				
Förlängning av rullbana 400m	4,5			(skattefinansierad) uppskjutet
Olof Palmes park	3			(skattefinansierad) uppskjutet
Anslutning Timmergatan mot cpl Allén	3			(skattefinansierad) nytt projekt
Strukna projekt i				
KS beslut 2012-04-10				
Sjöstaden dp 1 (Skeppsbrokajen)				avser bl.a. iordningsställande av parkeringsyta (skattefinansierad)
Solbergs udde				
Reimersholm (ny dp)				(exploatering gata, intäkt från tomtförsäljning)

Pågående projekt

		Budget 2011	Utfall 2011	Bedömd återst. kostnad 2012	
B-1	Förstudie farleden	37,2	43,9	2,1	avslutas under 2012
B-2	Förlängning av Lunnargatan	3,6	3,9	1	avslutas under 2012
B-3	Lunnargatan handelsområde	3	0,5	2,5	avslutas under 2012
B-4	GC-väg Horn dp 1	1,5	0,1	1,4	byggnation pågår
B-5	Industriområde Loftahammar	4	0,2	3,8	projektering pågår, byggnation 2012
B-6	Gränsö mellanområde	1,9	2,1	0	avslutas 2012, ca 2,0 är förlikning VA
B-7	Mastodonten	1,1	0	1,1	byggnation 2012
B-8	Hamnplan asfaltering	6,8	6,8	0,7	avslutas under våren
B-9	Tången	0,5	0	0,5	färdigställande 2012
B-10	Trafikplats Jenny	13,4	9,1	2,8	avslutas under 2012
B-11	Södra infarten	0	0,3	0,5	ca 0,5 återstår (avser förstudie och vägutredning)
B-12	GC-väg amerikaområdet	0,5	0	0,5	ersättning till G-vik
B-13	Strebel, gc-väg	0,1	0	0,1	ej påbörjad
B-14	Hamngatan, utredning	0,1	0	0	avslutad
B-15	Bro över stora strömmen fjärrstyrning	0,1	0	0	avslutad
B-16	Dagvatten Blankaholm	0,3	0,1	0	avslutad
B-17	GC-väg Tingshuset	0,2	0,3	0	avslutad
B-18	Ståketbron	0,6	0,9	0	avslutad
B-19	Renovering av Skeppsbrokajen	18,2	13,2	1	avslutas under 2012
B-20	Bro över Stora Strömmen	3,5	3,3	0	avslutad
B-21	Etapp 1 Gertrudsvik	12,6	12,3	-0,7	avslutas under 2012, intäkt för utförda elschakter år VMEAB
B-22	Cirkulationsplats Allén	0,9	1,3	0	avslutad
B-23	Investeringsram TN	2,5	0,3	2,2	avslutas under 2012
B-24	Tomatområdet Loftahammar	2	0	0	stryks
B-25	Blankaholm ny detaljplan	0,2	0	0	stryks
B-26	Sjöstaden dp 2 (Riksbyggen)	1,2	0	0	skjuts upp, avvaktar Riksbyggens exploatering
B-27	Olof Palmes park	0,6	0	0	skjuts upp, avvaktar FÖP Västervik
B-28	Toppbeläggningar	2,1	-0,8	2,9	rullas, intäkt på 1,1 bestr. faktura Gvik
B-29	Hemsidan/intranet	1,5	0,1	1,4	pågår
B-30	Räddningstjänstens investeringsram	2,4	0,4	1	svävare
B-31	Återanskaffning fordon	5,3	1,5	3,8	Sopmaskin med tillhörande utrustning
B-32	Kultur och Fritid investeringsmedel	8,3	8,1	0,2	
		136,2	107,9	28,8	

Nulägesbeskrivning av pågående projekt

B-1 Förstudie farleden

Anspråk från entreprenören p.g.a. extraarbeten reducerat med intäkter från försäljning av muddermassor.
Anspråken är framförda p.g.a. eventuella tveksamheter i det tekniska underlaget.
Detta påverkar såväl utfallet under 2011 som återstående kostnader 2012.

B-2 Förlängning av Lunnargatan

Återstående arbeten är toppbeläggning
Få anbud inkom och anbud var högre än kalkylerat.
Hantering av befintlig stenkolstjärna samt mer sprängning än beräknat har utförts.

B-3 Lunnargatan handelsområde

Återstående arbeten är toppbeläggningar, åtgärder utanför detaljplaneområdet såsom gc-väg utmed Lunnargatan mellan Breviksvä

B-4 GC-väg Horn

Påbörjad i samband med utbyggnad av VA Horn.

B-5 Industriområde Loftahammar

Projektering pågår, byggnation 2012 (tomter är reserverade).

B-6 Gränsö mellanområde

Avslutas under 2012

B-7 Mastodonten

Justerings- och beläggningsarbeten återstår.

B-8 Hamnplan asfaltering

Arbetena utförda under 2011, eftersläpning fakturering 2012.
Sanerings- och provtagningsarbeten mer omfattande än planerat samt sämre markbeskaffenhet.

B-9 Tången

Justerings- och beläggningsarbeten återstår.

B-10 Trafikplats Jenny

Arkeologisk rapport, justering befintliga refuger och toppbeläggning återstår.

B-11 Södra infarten

Avser färdigställande av vägutredning.

B-12 GC-väg Amerikaområdet

Ersättning till Gertrudsvik (GFAB) för utbyggd gc-väg utmed Gamlebyviken utan för planområdet. Ej fakturerat ännu ifrån GFAB.

B-13 Strebel, gc-väg (detaljplan Strebel 3)

Iordningställande av gc-väg i samband med ny detaljplan, ej påbörjad.

- B-19 Renovering av Skeppsbrokajen**
Renovering utförd, skadeståndsanspråk återstår.
- B-21 Etapp 1 Gertrudsvik**
Byggnation genomförd.
Intäkt för i entreprenaden utförda elschakter åt VMEAB.
- B-23 Investeringsram TN**
Renovering signalanläggning, utförd ej fakturerad.
Dagvattenhantering förskolan Ekbacken, utförd, ej fakturerad.
P-ficka Båtsmansgatan, utförd ej fakturerad
Plattsättning Fiskaretorget, utförd ej fakturerad
GC-utredning, statusbedömning Västervik, utförs under våren 2012
Bussfickor Kulbacken, utförd ej fakturerad
Staket utmed järnvägen i Gamleby
- B-24 Tomatområdet Loftahammar**
Stryks
- B-25 Blankaholm ny detaljplan**
Stryks
- B-26 Sjöstaden dp 2 (Riksbyggen)**
Skjuts upp, avvaktar Riksbyggens exploatering
- B-27 Olof Palmes park**
Skjuts upp, avvaktar FÖP Västervik
- B-28 Toppbeläggning**
Avser toppbeläggning på Kanalviksvägen, Mossgatan, Myrvägen, Skördelyckan

Bilaga 3

Vision 2025

Vision 2025

Västervik växer med stolthet och äkthet och har utvecklats till en hållbar kommun

Att ha en historia är lika viktigt som att ha en framtid. Att förändra ett samhälle utan att göra avkall på äkthet och hållbarhet är en självklarhet. I Västervik värnar vi om att få en hållbar tillväxt som vi hanterar professionellt och med känsla.

Vi vill bli fler. Att bli fler är viktigare ju längre bort från storstadsregionerna man finns. Det krävs insatser i infrastruktur och samhällsbyggnad för att attrahera inflyttare. Vi tar klimatförändringarna på stort allvar. Arbetet med att analysera konsekvenserna och hållbarheten i våra projekt visar positiva resultat i samhället, naturen och i våra vattenmiljöer.

Vi har jobb, känner oss friska och är trygga

Vi har hög sysselsättning i kommunen. Antalet människor som har arbete ligger över riksgenomsnittet. Det gäller framförallt våra ungdomar. Vi har stor tillgång till utbildningar för alla åldrar. De är anpassade till människors personliga utveckling samt de behov som finns inom den offentliga sektorn och näringslivet.

Det är tryggt att växa upp i Västervik. Vi har hälsosamma levnadsvanor samt sunda, säkra och tillgängliga livsmiljöer där möjligheterna till fysisk aktivitet är stora. Förutsättningarna att känna välbefinnande och att leva det goda livet här är de allra bästa. Vår skola och vår omsorg tillhör landets bästa. Demokrati och delaktighet är viktiga nyckelord för allas rätt till påverkan. Kommuninvånarna känner stolthet över utvecklingen och de har stora möjligheter att påverka politiska beslut.

Vi bor bra, har korta restider och en rik och varierad fritid

Ett bra boende betyder olika saker för olika människor. För en del handlar det om sjönära läge, för andra om att det finns tillgång till hiss och service. Alla kan hitta sitt drömboende i kommunen. Det finns ett stort utbud av olika boendeformer med trygga bostadsmiljöer och hög servicegrad, både på landsbygden och i staden. Staden Västervik har kvar sin småstadscharm, har utvecklats och har en berikad, sevärd stadskärna. Det kommersiella utbudet är stort och varierat, både i stadens centrum och i våra övriga handelsområden i kommunen.

Västervik är en del i en stor region. Det finns goda möjligheter att nå arbete och studier på andra orter genom dags pendling. Kollektivtrafiken är väl utbyggd inom kommunen, i regionen och även i skärgården. Vi har öppet för turister hela året med moderna anläggningar och populära evenemang. Kulturen, föreningslivet och idrotten är viktiga för kommunens invånare men också för våra besökare. Musiklivet har en lång tradition och mer än hälften av ungdomarna i kommunen har regelbundna musikaktiviteter. Våra fritids- och idrottsanläggningar är moderna och kan användas av alla.

Vår skärgård och våra naturområden är öppna för alla

Tjust skärgård med över 5 000 öar är Västerviks största tillgång. Vi bevarar, men använder också våra naturmiljöer, på ett klokt och hållbart sätt. Naturen är speciell och ger en tydlig bild av kontrasterna i vår kommun. Inlandet är typiskt småländskt med skogar, ängar och sjöar medan kustlandet har sina lummiga öar, klippor och skär. Västervik är en etablerad året runt destination och ett naturligt val för människor som söker upplevelser och välbefinnande.