



VÄSTERVIKS
KOMMUN

Budget 2021

**ekonomisk planering 2022–2023
visioner, prioriteringar och resurser**

Innehåll

INLEDNING	4
VISION 2030	4
VÄSTERVIKS KOMMUN – LIVSKVALITET VARJE DAG	4
VISIONENS ÅTTA OMRÅDEN MED MÄTBARA MÅL	4
HÅLLBAR BUDGET FÖR KOMMUNEN MED EN HÅLLBAR TILLVÄXT	7
HÅLLBAR KOMMUN	7
HÅLLBAR TILLVÄXT	7
NÄMNDERNAS ANSVARSOMRÅDEN, UPPDRAG OCH BUDGET	9
KONCERNGEMENSAMMA SATSNINGAR	9
<i>Budget</i>	9
<i>Uppdrag</i>	9
KOMMUNSTYRELSEN	10
<i>Ansvarsområden</i>	10
<i>Budget</i>	10
<i>Uppdrag</i>	12
BARN- OCH UTBILDNINGSNÄMNDEN	13
<i>Ansvarsområden</i>	13
<i>Budget</i>	13
<i>Uppdrag</i>	14
SOCIALNÄMNDEN	15
<i>Ansvarsområden</i>	15
<i>Budget</i>	15
<i>Uppdrag</i>	16
MILJÖ- OCH BYGGNADSNÄMNDEN	17
<i>Ansvarsområden</i>	17
<i>Budget</i>	17
<i>Uppdrag</i>	17
ÖVERFÖRMYNDARE	18
<i>Ansvarsområden</i>	18
<i>Budget</i>	18
<i>Uppdrag</i>	18
BOLAGEN	19
ANSVAR SOMRÅDEN	19
UPPDRAG	19
AVKASTNINGSKRAV	19
SJÄLVFINANSIERINGSGRAD	20
VÄSTERVIKS BOSTADS AB	21
<i>Uppdrag</i>	21
TJUSTFASTIGHETER AB	22
<i>Uppdrag</i>	22
VÄSTERVIK MILJÖ & ENERGI AB	23
<i>Uppdrag</i>	25
VÄSTERVIKS KRAFT ELNÄT AB	26
<i>Uppdrag</i>	26
VÄSTERVIK RESORT AB	27
<i>Uppdrag</i>	27
VÄSTERVIK BIOGAS AB	27
EKONOMI – FÖRUTSÄTTNINGAR FÖR EKONOMISK PLANERING 2021–2023	28
BEFOLKNING	28
SKATTESATS	28
SKATTEINTÄKTER	28

VERKSAMHETENS NETTOKOSTNADER	28
DRIFTKOSTNADSFÖRÄNDRINGAR 2020 - 2023	29
VÄSTERVIKS KOMMUNKONCERNENS LÅNERAMAR MOT EXTERNA LÅNGIVARE	29
REFERENSKOSTNADER	30
INVESTERINGAR 2021 - 2023	32
PENSIONERNA IDAG OCH I FRAMTIDEN	32
FINANSIELL ANALYS OCH NYCKELTAL	32
ÅRETS RESULTAT	33
SOLIDITET	33
BORGENSÅTAGANDEN	33
SAMMANFATTNING	34
RESULTATBUDGET	34
BALANSBUDGET	35
INVESTERINGAR	36
NÄMNDERNAS NETTOKOSTNADER	36
SKATTER OCH KOMMUNAL UTJÄMNING.....	37
FINANSNETTO	37
PRINCIPER FÖR EKONOMISTYRNING	38
BUDGETPROCESS.....	38
JUSTERING AV BUDGETRAMAR.....	38
DEMOGRAFIMODELL FÖR BERÄKNING AV FÖRÄNDRADE RESURSBEHOV	38
<i>Demografimodellens indelning i verksamheter</i>	<i>39</i>
<i>Källor</i>	<i>39</i>
RESULTATÖVERFÖRING I SAMBAND MED BOKSLUT.....	39
INVESTERINGAR.....	39
LOKALER.....	40
EKONOMI- OCH VERKSAMHETSUPPFÖLJNING.....	40
NÄMNDIS ÅTGÄRDER VID KONSTATERAD/BEFARAD BUDGETAVVIKELSE	40
UPPFÖLJNING AV EKONOMI OCH VERKSAMHET	41
FINANSIERING.....	41
FEMÅRSÖVERSIKT	42
KOMMUNENS ORGANISATION.....	43
PERSONAL	44
BILAGA 1 DRIFTSREDOVISNING 2020-2023	I
BILAGA 2 INVESTERINGSPLAN	II
BILAGA 3 KVALITET OCH RESULTAT INOM SOCIALFÖR-VALTNINGEN OCH BARN- OCH UTBILDNINGSFÖRVALTNINGEN	IV
BILAGA 4 KOSTNADER, JÄMFÖRELSE MED ANDRA KOMMUNER, LÄNET OCH RIKET	VII
BILAGA 5 RESULTATBUDGET SJU ÅR.....	XI

Inledning

Den budget som här presenteras är stram och starkt påverkad av den "Corona-kris" som sveper över världen och Sverige våren 2020. Osäkerhetsfaktorerna är betydligt större än i ett "vanligt" budgetarbete, både vad gäller intäkter och kostnader. Vi kan redan konstatera att skatteintäkterna kommer att minska relativt mycket – inte bara i år utan förmodligen under flera år framöver. Staten erbjuder kompensation i form av minskade avgifter och extra generella statsbidrag, det är dock inte troligt att det fullt ut kan kompensera kommunerna för inkomstbortfall och kostnadsökningar. Vid budgetarbetet har omvärldsinformation hämtats främst från Sveriges kommuner och regioner (SKR). Budgeten utgår från SKR:s skatteprognos i april 2020 och med dagens invånarantal. Det innebär att om SKR:s skatteprognos försämrats matchas motsvarande belopp mot medel från resultatutjämningsreserven (RUR) så att inte ett negativt resultat uppstår. De låga resultatnivåerna i denna budget är en effekt av den rådande ekonomiska turbulens som orsakats av Corona-epidemin.

För de två nämnder som har volymjusterade rambudgetar ges en kompensation för volymjusteringen 2020 genom att justera resultatet i resultatutjämningsfonden (RUF) för 2020. Barn- och utbildningsnämnden har ett ingående negativt resultat på 5,2 mnkr i RUF som ska återställas på tre år, men som nu återställs till noll. Socialnämnden har ett positivt RUF-saldo på 5,6 mnkr som tillförs 6,3 mnkr så att utgående saldo blir 11,9 mnkr.

Vision 2030

Västerviks kommun – Livskvalitet varje dag

Vår vision om framtiden är ett samhälle där livskvalitet står i fokus varje dag. Ett samhälle där medborgarna känner glädje, tillhörighet och stolthet över att leva, arbeta och bo, gamla som unga.

Visionens åtta områden med mätbara mål

Utifrån visionens åtta områden har det formulerats mätbara mål och i detta arbete har de prioriterade inriktningsområdena varit vägledande för framtagandet av de mätbara målen. De åtta områdena i visionen är styrande för samtliga nämnder och bolag. Inom respektive område formuleras mål och uppdrag som respektive nämnd och bolag skall konkretisera, utveckla och anpassa till sina respektive verksamheter. För varje uppdrag skall det finnas en samordningsansvarig funktion.

1. Samverkan och innovation – för en tryggad välfärd
 - Antalet innovativa lösningar för en tryggad välfärd ska öka, till exempel genom digitala lösningar.
2. Kommunikationer – Närmare varandra och omvärlden
 - Ökad möjlighet för kollektivt resande inom kommunen, samt till och från kommunen.

- Fiberanslutningsmöjligheter ska finnas i kommunen till 95 % år 2020. Det långsiktiga målet är 100 %, finansiering i första hand med externa medel. Intern finansiering först efter särskild prövning i Västerviks Kommuns Förvaltnings AB.
3. En attraktiv och trygg kommun där människor vill bo, jobba och leva
 - Vi ska vara bättre än snittet i mätningar av Nöjd Medborgar Index.
 - HME-index (Hållbart Medarbetar Engagemang) ska vara högre än rikssnittet.
 - Sjukfrånvaron ska vara minst 0,5 % lägre än riksgenomsnittet och lägre än föregående år.
 - Positivt flyttnetto.
 4. Vi visar vägen mot en hållbar miljöutveckling
 - Koldioxidutsläppen från kommunkoncernens tjänsteresor med bil har minskat med 5 % år 2021 jämfört med föregående år, mätt i kg CO2 per årsarbetare.
 - Alla kommunkoncernens verksamheter källsorterar.
 - Dricksvattenförbrukningen ska minska.
 5. Ett näringsliv i tillväxt i en hållbar kommun
 - I mätningar av de olika delar som bygger ett bra företagsklimat ska vi vara bättre än föregående år.
 - Antalet besökare ska öka.
 6. Utbildning och kompetens i toppklass
 - Andelen elever som har slutbetyg i alla ämnen i åk 9 ska öka.
 - Meritvärdet i åk 9 ska öka.
 - Andelen invånare 25 - 64 år med eftergymnasial utbildning ska öka. Eftergymnasial utbildning ska erbjudas med 2 500 platser år 2030. Delmål för år 2021 är 700 platser.
 7. En rik och varierad kultur och fritid
 - Det kulturella utbudet ska öka.
 - Öka medborgarnas möjligheter till fysisk aktivitet.
 - Minska medborgarnas bruk av tobak och alkohol.
 8. Alla är delaktiga och känner trygghet
 - I polisens trygghetsmätning ska Västerviks kommun vara bättre än snittet i polisområde syd.
 - Kommunen ska använda medborgardialoger i större utsträckning.
 - En årlig temadag med fokus på trygghet och säkerhetsfrågor ska genomföras.

Förutom ovanstående finns även finansiella mål:

- Resultatet för 2021 ska uppgå till minst 0 % av skatteintäkter och kommunal utjämning.

- Självfinansiera investeringar till 100 % (årets resultat + avskrivningar sett i ett femårsperspektiv). TjustFastigheter AB, Västerviks Bostads AB, och Västervik Miljö & Energi AB är undantagna.
På grund av höga investeringsnivåer och låga resultat kommer det att vara svårt att nå självfinansieringsmålet de närmaste åren men på sikt ska såväl investeringsnivåerna som resultatnivåerna anpassas.

Andra viktiga prioriteringar

- Antalet projekt och konkreta åtgärder för en ökad samverkan externt och internt ska öka.
- Restiden till och från våra grannkommuner och viktiga regioncentra ska minska.
- Undersöka möjligheten för ökad solelsproduktion både på nya och ombyggda kommunala byggnader men även en eventuell solcellsanläggning enligt Kalmarmodellen.
- Prioritera åtgärder som ger bättre kommunal service och bemötande.
- Ha som målbild att genom *"44-punktsprogrammet"* nå ett riktigt bra företagsklimat i Västerviks kommun, som positionerar kommunen högt i Svenskt Näringslivs företagsklimatsranking. Ha som mål att på sikt nå ett Nöjdhetsindex (NKI) på över 70 i SKR:s Öppna jämförelser Företagsklimat.
- Sträva efter att öka självfinansieringen av investeringarna i bolagen.

Hållbar budget för kommunen med en hållbar tillväxt.

I årets budget lyfts särskilt fram de verksamheter som ingår i välfärdsuppdraget inom skola, vård och omsorg. Nytt för i år är att två nya områden som syftar dels till att visa hur vi kan bidra till ett hållbart samhälle samtidigt som insikten om att en ökad tillväxt med fler arbetstillfällen inom näringsliv och övrig arbetsmarknad behövs för att vi ska klara av att finansiera vårt välfärdsuppdrag. Särskilt behöver vi *fortsätta med vårt arbete att göra allt vi kan* för att vi ska ha en bra kommun att driva företag i. Målsättningen är att vi genom "44-punktsprogrammet" långsiktigt ska kunna positionera oss högt i Svenskt Näringslivs företagsklimatranking. Vi kallar detta avsnitt för Hållbar tillväxt.

Hållbar kommun

Budgeten för 2020 innebar starten på ett intensifierat arbete för att Västervik ska utvecklas mot en hållbar kommun. Vi vill fortsätta detta arbete och ta vårt ansvar för att göra framtiden möjlig, i hela kommunen. En bra kommun att bo, arbeta och leva i. En kommun med livskvalitet varje dag. Kommunkoncernen har många verksamheter och förbrukar mängder med resurser. Vi behöver göra detta på ett klokare och mer hållbart sätt. De globala målen för Agenda 2030 är vår utgångspunkt för de initiativ som behöver tas. Ett led i detta är att ta fram förslag till hur en heltäckande Hållbarhetsstrategi kan utformas så att det sammanfattar verksamhetsplaneringen för kommunen inför kommande budgetperioder. Genom att sammanställa befintliga mål, strategier, verkställighet och uppföljning från de olika områdena fås en helhetsbild av pågående arbete och ges möjlighet att prioritera de mest angelägna åtgärderna. Inom rubriken Hållbar kommun samlas uppdrag till såväl den kommunala organisationen som de kommunala bolagen.



Hållbar tillväxt

Vi behöver fler arbetstillfällen i vårt näringsliv, ja hela arbetsmarknaden. I närtid intensifieras arbetet med att förbättra servicen till näringslivet och vidta de åtgärder i övrigt som

underlättar för näringslivet att växa. Den prognostiserade befolkningsutvecklingen är en utmaning då den visar att försörjningsbördan ökar för den förvärsarbetande delen av vår kommunbefolkning då andelen barn och äldre ökar fortare. Kommunen bör sträva efter fler arbetstillfällen genom tillväxt. Vi har under 2019 tagit fram ett näringslivsprogram med 44-punkter som kommunen jobbar efter. Kommunen jämför sig också ständigt i SKR:s Öppna jämförelser. Vi anser det bra att vi jämför oss med både SKR:s mätningar och i Svenskt näringslivs mätning.

Nämndernas ansvarsområden, uppdrag och budget

Koncerngemensamma satsningar

I budgetarbetet för 2017 - 2019 identifierades ett antal koncerngemensamma satsningar. Den minskning på 1,4 mnkr som görs i ramen för de koncerngemensamma satsningarna år 2021 jämfört med budgetramen 2020 avser speciella utredningsuppdrag under år 2020. Vidare görs en minskning av anslaget för Små steg stora förbättringar med 1 mnkr då ansökningarna varit färre under en tid. En minskning görs också med 0,5 avseende friskvårdsarbete och personalaktiviteter.

Budget

Driftsredovisning

Koncerngemensamma satsningar mnkr	Budget 2020	Budget 2021	Planering 2022	Planering 2023
Budget 2020	19,700	19,700	19,700	19,700
Koncerngemensamma områden		-1,500	-1,500	-1,500
Utredningsuppdrag enligt budgetförslag i ram 2020		-1,400	-1,400	-1,400
Ram	19,700	16,800	16,800	16,800

Koncerngemensamma satsningar innefattar en del av utvecklingsanslaget, för 2021 3.3 mnkr, 6 mnkr för utvecklingsområden så som arbetet med kvalitetsledningssystem, digitalt arkiv och ärendehanteringssystem, fortsatt digitalisering och koncernsamordning, implementering av Vision 2030 med mera. Här finns även medel för utökat fastighetsunderhåll med 3 mnkr, 0,6 mnkr för satsning på e-tjänster och 1 mnkr för satsning på friskvårdsarbete och personalaktiviteter, men också 0,9 mnkr för satsning på att få ner sjuktalen. Även en satsning kring information och kommunikation på 2 mnkr återfinns bland koncerngemensamma satsningar.

Uppdrag

- Varje förvaltning/nämnd ska upprätta en tidsatt projektplanering för kommande projekt samt en projektkatalog med alla pågående projekt.
- Kommunen ska underlätta och möjliggöra för externa aktörer att bygga exempelvis äldreboende och förskolor. Konkurrens på lika villkor.

Kommunstyrelsen

Ansvarsområden

Kommunstyrelsen ansvarar för ledning, samordning och utveckling av kommunens hela verksamhet. Verksamheten omfattar politisk verksamhet, ledningskontor, samhällsbyggnad, arbete- och kompetens, kultur- och fritidsverksamhet, kommunservice samt räddningstjänst. Här ingår även samordning av kommunens hållbarhets- och miljöstrategiska frågor genom att initiera och genomföra konkreta utvecklingsinsatser och projekt.

Budget

Driftsredovisning

Kommunstyrelsen mnr	Budget 2020	Budget 2021	Planering 2022	Planering 2023
Budget 2020 (exkl.RUF)	387,580	387,580	387,580	387,580
Sporthall Västervik (1,0 i ram 2019 & 2020)		-1,000	2,000	2,000
Bökensved (1,2 i ram 2019 & 2020)		-0,600	1,000	1,000
Idrottshall Blankaholm		0,000	0,000	1,140
Dagvattenhantering		1,000	1,000	1,000
Riktlinjer kommunalteknisk infrastruktur (0,2 i ram 2020)		-0,200	-0,200	-0,200
Simhallen		0,000	7,500	8,500
Valnämnden		0,000	0,600	-0,600
Drift Citybad		0,000	0,500	0,500
Rivningskostnader Överum (2 mnr i ram 2020)		-2,000	-2,000	-2,000
Campus nybyggnation+fler platser (1,2 i ram 2020)		1,000	5,000	5,000
Brandstation i Ankarsrum (0,3 i ram 2020)		0,000	1,200	1,200
Omklädningsrum Ankarsrums idrottsplats		0,000	0,484	0,484
Utökning ram KF (0,4 i ram 2020)		0,400	0,400	0,400
Övriga uppdrag till KS (1,0 i ram 2020)		0,000	1,000	1,000
Kapitaltjänst utökade investeringar (5,0 i ram 2020)		1,000	2,000	2,000
Löneökning 2,3%		6,450	12,423	18,534
effektivisering 1%		-3,936	-8,141	-12,417
Ram	387,580	389,694	412,346	415,121

Sporthall Västervik

Samhällsbyggnadsenheten ges tillskott för utökad hyreskostnad i och med byggandet av en ny sporthall. Belopp 1,0 mnr ytterligare för 2022 - 2023. 1 mnr fanns i ram 2020, totalt finns 2 mnr avsatt.

Bökensved

Ett helhetsgrepp ska tas kring hela området Bökensved. 1,2 mnr fanns avsatt i budget 2019 och 2020 vilket sänks med 0,6 mnr för 2021. För 2022 - 2023 tillförs ytterligare 1,0 mnr Totalt finns då 1,6 mnr avsatt.

Idrottshall Blankaholm

Ersättning för idrottshallen i Blankaholm. Hyreshöjning beräknad från 2023.

Dagvattenhantering

För uppskattade kostnader för dagvattenhanteringen avsätts 1,0 mnkr år 2021 - 2023.

Riktlinjer kommunal teknisk infrastruktur

För utredning och framtagande av riktlinjer avsätts 0,2 mnkr år 2020. Dessa tas nu bort ur ram då utredningen ska vara klar 2020.

Simhall

Nybyggnation av simhall på Bökensvedsområdet ger en högre årshyra vilket ger utökad budgetram med 7,5 mnkr för 2022 och 8,5 mnkr 2023.

Valnämnden

Medel tillskjuts endast under valår. 2022 har vi ordinarie val i Sverige att genomföra.

Drift Citybad

För drift av ett eventuellt Citybad avsätts 0,5 mnkr från och med 2022 och framåt.

Rivningskostnader i Överum

Budgetmedel för att riva fastigheter i Överum tillskjöts med 2,0 mnkr i budget för år 2020. Dessa tas nu bort ur ram då rivningen ska genomföras under 2020.

Campus nybyggnation

Avser ökade hyror efter nybyggnation och från 2022 ökade kostnader för nya utbildningar.

Brandstation i Ankarsrum

Nybyggnation som beräknas vara klar och få full hyreseffekt först år 2022. 0,3 mnkr fanns avsatta i budget år 2020, total budget är alltså 1,5 mnkr från 2022.

Omklädningsrum Ankarsrums idrottsplats

Full hyreseffekt från 2022 med 484 tkr.

Utökning av ram KF

För att täcka ökade kostnader, bl a i samband med dagsammanträden, tillskjöts 0,4 mnkr till Kommunfullmäktiges budget år 2020 och därefter ytterligare 0,4 mnkr per år.

Övriga uppdrag till KS

För att kommunstyrelsen ska kunna genomföra de uppdrag som man tilldelas under löpande år tillfördes 1,0 mnkr 2020. Från 2022 tillförs ytterligare 1. Totalt finns då 2 mnkr avsatt.

Kapitaltjänst utökade investeringar

Stora investeringar har gjorts och görs inom kommunen de närmsta åren och större delen av räntor och avskrivningar tas i driften på samhällsbyggnadsenheten. I budget 2020 tillskjöts 5 mnkr och för 2021 tillskjuts 1 mnkr och för 2022 – 2023 ytterligare 1 mnkr. Totalt 7 mnkr.

Löneökning 2,3 %

Årlig löneuppräknings.

Effektivisering

Effektiviseringsuppdrag motsvarande 1 procent av budgetvolymen årligen 2021 - 2023.

Vissa sökbara statsbidrag

Nedan följer exempel på vissa sökbara statsbidrag inom KS verksamhetsområde 2020 - 2021, Västerviks kommuns beräknade andel

KS (mnkr)	2020	2021
Gröna städer	0,2	0,5
Kulturskola	0,4	0,4
Hedersrelaterat våld och kvinnofrid	0,2	0,2
Klimatklivet - stöd till klimatinvesteringar	6,9	6,5
Energiteknik, solceller mm	3,0	0,0
Klimatanpassning	0,3	0,3
Erbjuda insatser under föräldraledighet, § 37a medel	0,1	0,1
Åtgärder för att bekämpa hedersrelaterat våld och förtryck	0,2	0,2
Energi- och klimatrådgivning	0,4	0,0
Totalt	11,7	8,3

Uppdrag

- Samhällsbyggnadsenheten ges i uppdrag att verka för byte av räls på Tjustbanan.
- Alla förvaltningar och bolag ges i uppdrag att fortsätta arbetet med digitalisering och innovation.
- Andelen fossilbränslefria fordon ska öka, och vi ska verka för att fossilbränslefri körning ska möjliggöras i hela kommunen.
- Samhällsbyggnadsenheten ska fortsätta att använda medborgardialoger i hög utsträckning.
- Kommunstyrelsens förvaltning / TjustFastigheter AB får i uppdrag att fortsätta arbetet med att förverkliga målbilden kring Bökensvedsområdet.
- Fortsätta arbetet med att göra Spötorget till ett kulturkvarter.
- Fortsätta med kompetenshöjande aktiviteter som återkommande ledarskapsutvecklingsdagar.
- Fortsätta med den långsiktiga ekonomiska analysen av kommunens möjligheter att klara sina åtaganden.

Barn- och utbildningsnämnden

Ansvarsområden

Barn- och utbildningsförvaltningens verksamhet består av, förskola, annan pedagogisk verksamhet såsom familjedaghem, öppen förskola och omsorg på kvällar, nätter och helger, förskoleklass, grundskola inklusive fritidshem/fritidsklubbar, grundsärskola och träningsskola, gymnasieskola och gymnasiesärskola, kommunal vuxenutbildning i form av grundläggande- och gymnasial vuxenutbildning, särvtux och SFI. Totalt omfattar dessa verksamheter ca 7400 barn, ungdomar och vuxenstuderande samt ca 1250 årsarbetare.

Barn- och utbildningsförvaltningens verksamhet styrs av såväl lokala som centrala styrdokument, såsom skollag, läroplaner, arbetsmiljölöagstiftning m.fl.

Budget

Driftsredovisning

Barn- och utbildningsnämnden mnr	Budget 2020	Budget 2021	Planering 2022	Planering 2023
Budget 2020	862,321	862,321	862,321	862,321
Volymjusteringar		-4,276	0,541	6,322
Volymjustering från 2020		5,124	5,124	5,124
Teknikcollege (0,8 i ram 2020,hyra,avskrivning)		0,500	0,500	0,500
Löneökning 2,3%		16,812	32,441	48,430
effektivisering 1%		-8,805	-17,814	-27,041
Utbildningsprojekt neuropsykiatriska tillstånd (0,7 i ram 2020)		-0,700	-0,700	-0,700
Ram	862,321	870,976	882,413	894,956

Volymjusteringar och volymjusteringar från 2020

Justering av ramarna utifrån förändringar i antal invånare i åldersgrupperna; 1-5 år (förskola), 6-12 år (fritidshem), 6-15 år (grundskola, förskoleklass, grundsärskola), 16-18 år (gymnasieskola, gymnasiesärskola).

Teknikcollege

Hyra och avskrivning på inventarier i verksamheten. Full effekt från 2021. I budget 2020 fanns 0,8 mnr, total ram blir från 2021 1,3 mnr.

Löneökning 2,3 %

Årlig löneuppräknig.

Effektivisering

Effektiviseringsuppdrag motsvarande 1 procent av budgetvolymen årligen 2021 - 2023.

Utbildningsprojekt neuropsykiatriska tillstånd

Satsning i 2020 års budget där 0,7 mnr avsattes endast för ett år. Dessa tas nu bort.

Vissa sökbara statsbidrag

Nedan följer exempel på vissa sökbara statsbidrag för åren 2019 - 2022 inom barn och utbildningsförvaltningens verksamhetsområde, Västerviks kommuns beräknade andel.

Barn- och utbildningsnämnden (mnkr)	2019	2020	2021	2022
Lågstadielyftet	6,169	3,085		
Lärlöner	9,876	9,876	9,876	9,876
Mindre barngrupper i förskolan	2,993	2,993	2,993	2,993
Fritidshemsatsningen	1,803			
Skolbibliotek förstärkning personaltäthet	0,108	0,108	0,108	0,108
Läxhjälp	1,311	1,311		
Skapande skola-satsning, inklusive förskola	0,664	0,664	0,664	0,664
Omsorg på kvällar, nätter och helger	0,509	0,509		
Regional yrkesinriktad vuxenutbildning	1,713	1,713	1,713	1,713
Spårkutveckling förskola	0,200	0,300	0,200	
Entreprenörskap i skolan	0,026	0,026		
Karriärstjänster	5,200	5,200	5,780	5,780
Läslyftet	0,130	0,130	0,130	
Maxtaxa inom barnomsorgen inkl kvalitetsäkning	10,249	8,100	8,100	8,100
Elevhälsa förstärkning	2,052	0,500	0,500	0,500
Läroassistenter	0,857	3,003	3,003	3,003
Likvärdighet och kunskapsutveckling	12,400	17,900	22,000	22,000
Totalt	56,260	55,418	55,066	54,736

Uppdrag

- Alla förvaltningar och bolag ges i uppdrag att fortsätta arbetet med digitalisering och innovation.
- Barn och utbildningsnämnden ges i uppdrag att utveckla samverkan med andra kommuner för att få positiva synergieffekter.
- Fortsätta och fullfölja arbetet med inrättande av resursskola som påbörjades under 2020.

Socialnämnden

Ansvarsområden

Socialnämnden ansvarar för vård och omsorg om äldre och funktionsnedsatta, hemsjukvård, hembesök samt stöd, rådgivning och övriga insatser till barn, ungdomar och vuxna.

Socialtjänstens verksamhet och stödinsatser regleras bl. a utifrån följande lagstiftningar:

Socialtjänstlagen (SoL)

Lag om stöd och service till vissa funktionshindrade (LSS)

Socialförsäkringsbalken (SFB)

Hälso- och sjukvårdslag (HSL)

Kommunallag

Förvaltningslag

Lagen med särskilda bestämmelser om vård av unga (LVU)

Lagen om vård av missbrukare i vissa fall (LVM)

Offentlighets- och sekretesslagen

Föräldrabalken

Kundvalssystem, LOV

Befogenhetslagen

Patientlagen

Patientsäkerhetslag

Smittskyddslagen

Lagen om samverkan vid utskrivning från slutna hälso- och sjukvård

Barnkonventionen

Andra styrdokument:

Socialstyrelsens föreskrifter och allmänna råd

Nationell handlingsplan för funktionshinderpolitiken

Nationell handlingsplan om äldrepolitiken

Budget

Driftsredovisning

Socialnämnden	Budget	Budget	Planering	Planering
mnkr	2020	2021	2022	2023
Budget 2020 (exkl.RUF)	916,472	916,472	916,472	916,472
Volymjusteringar		20,643	32,041	45,360
Volymjustering från 2020		6,333	6,333	6,333
Dalsgården, Gunnebo		1,700	1,700	1,700
Säbo Gamleby		0,000	0,000	5,000
Löneökning 2,3%		21,283	41,160	61,494
effektivisering 1%		-9,664	-19,641	-30,005
Utbildningssatsning inom äldre och LSS-vården (0,7 i ram 2020)		-0,700	-0,700	-0,700
Studieresa för nämnden till Frome (0,15 i ram 2020)		-0,150	-0,150	-0,150
Ram	916,472	955,917	977,215	1005,504

Volymjusteringar och volymjustering från 2020

Justering av ramarna utifrån förändringar i antal invånare i åldersgruppen; 65-w år (äldreomsorgen).

Tillskott för Dalsgården i Gunnebo

För att få kostnadstäckning för den nybyggda Dalsgården tillförs 1,7 mnkr från 2021 och framåt.

Nya säbo Gamleby

Från 2023 finns 5 mnkr för nybyggnationen av säbo i Gamleby avsatt i budgetramen.

Löneökning 2,3 %

Årlig löneuppräknings.

Effektivisering

Effektiviseringsuppdrag motsvarande 1 procent av budgetvolymen årligen 2021 - 2023.

Utbildningsatsning inom äldre och LSS-vården

För år 2020 avsattes 0,7 mnkr för en utbildningsatsning inom äldre och LSS-vården. Denna post tas nu bort i ram 2021.

Studieresa för nämnden till Frome

150 tkr avsätts för en studieresa år 2020. Denna post tas nu bort i ram 2021.

Vissa sökbara statsbidrag

Nedan följer exempel på vissa sökbara statsbidrag för åren 2021 - 2022 inom socialnämndens verksamhetsområde, Västerviks kommuns beräknade andel.

Socialnämnden		
(mnkr)	2021	2022
Äldreomsorg		
Minska ensamhet och förbättrad demensvård inom äldreomsorgen	3,1	3,1
Goda förutsättningar för vårdens medarbetare, god och nära vård	2,5	
Digitalisering och e-hälsa inom äldreomsorgen	0,8	0,8
Individ- och familjeomsorg		
Utvecklingsmedel för arbete mot våld i nära relationer	0,2	0,2
Omsorg funktionsnedsatta		
Stimulansmedel för daglig verksamhet och införande av habiliteringsersättning	1,9	1,9
Personligt ombud	1,2	1,2
Totalt	9,8	7,2

Uppdrag

- Alla förvaltningar och bolag ges i uppdrag att fortsätta arbetet med digitalisering och innovation.
- Socialnämnden får i uppdrag att, i samarbete med BUN, utreda hur vi kan arbeta för att den psykiska ohälsan hos barn och unga kan förebyggas och minska. Inriktningen ska vara att fånga upp familjer i riskzonen.

Miljö- och Byggnadsnämnden

Ansvarsområden

Miljö- och byggnadsnämndens uppdrag är att utföra effektiv och rättssäker myndighetsutövning inom i huvudsak lagstiftningarna Plan- och bygglagen, Miljöbalken, Livsmedelslagen, Alkoholagen, Lag om tobak och liknande produkter, Lagen om brandfarliga och explosiva varor, Läkemedelslagen samt annan speciallagstiftning med tillhörande förordningar och föreskrifter. Nämnden är även kommunens naturvårdsorgan och ansvarar för lokala naturvårdsprojekt. Företagare och kommuninvånare ska uppleva att tillsyn och lov- och tillståndsgivning sker korrekt och kompetent och att det är förenad med god service och information som är lätt att förstå.

Budget

Driftsredovisning

Miljö- och byggnadsnämnden mnkr	Budget 2020	Budget 2021	Planering 2022	Planering 2023
Budget 2020	14,514	14,514	14,514	14,514
Löneökning 2,3%		0,609	1,171	1,745
effektivisering 1%		-0,151	-0,308	-0,471
Ram	14,514	14,972	15,377	15,789

Löneökning 2,3 %

Årlig löneuppräknig.

Effektivisering

Effektiviseringsuppdrag motsvarande 1 procent av budgetvolymen årligen 2021 - 2023.

Uppdrag

- Alla förvaltningar och bolag ges i uppdrag att fortsätta arbetet med digitalisering och innovation.

Överförmyndare

Ansvarsområden

Överförmyndaren är en kommunal tillsynsmyndighet som utövar tillsyn över gode mäns, förvaltares och förmyndares förvaltning av huvudmannens/omyndiges egendom samt fullgör de övriga uppgifter som enligt lag eller författning åligger överförmyndaren. Överförmyndaren står under Länsstyrelsens tillsyn.

Budget

Driftsredovisning

Överförmyndare mnkr	Budget 2020	Budget 2021	Planering 2022	Planering 2023
Budget 2020	3,542	3,542	3,542	3,542
Löneökning 2,3%		0,049	0,094	0,140
effektivisering 1%		-0,036	-0,072	-0,109
Ram	3,542	3,555	3,563	3,573

Löneökning 2,3 %

Årlig löneuppräknig.

Effektivisering

Effektiviseringsuppdrag motsvarande 1 procent av budgetvolymen årligen 2021 - 2023.

Uppdrag

- Alla förvaltningar och bolag ges i uppdrag att fortsätta arbetet med digitalisering och innovation.

Bolagen

Ansvarsområden

De kommunala bolagen ska medverka till tillväxt och kommunnytta genom att göra Västerviks kommun attraktivare att bo, leva och verka i.

Uppdrag

Kommunen ska som direktägare, eller genom förvaltningsbolaget, eftersträva balans mellan kommunnytta och nödvändiga resultatnivåer. Moderbolaget Västerviks kommuns Förvaltnings AB ska fortsätta sin aktiva roll i styrningen och uppföljningen av dotterbolagen. I uppdraget ingår följande:

- Bolagen tar ledningen när det gäller att ställa om Västerviks kommun mot ett mer hållbart samhälle.

Att kommunen ska uppfattas som attraktiv innebär för bolagen bland annat att

- Västervik Miljö & Energi AB och Västervik Kraft Elnät AB i ett nationellt perspektiv ska erbjuda konkurrenskraftiga taxor och kvalitativ service till kunder och kommuninvånare. Västervik Miljö & Energi AB har genom biogasverksamheten även en viktig roll i att uppnå målet om en fossilbränslefri kommun.
- Västervik Resort AB ska ha en aktiv roll i destinationens utveckling genom investeringar och kontinuerlig utveckling av Västervik Resort AB.
- Västerviks Bostads AB ska vara en aktiv part för att tillgodose behovet av hyreslägenheter och därmed främja inflyttning. Bolaget ska vidare vara aktiv i byggandet av trygghetsbostäder och på så sätt medverka till en effektivare äldreomsorg och ökad omsättning på bostads- och villamarknaden.
- TjustFastigheter AB ska bedriva effektiv fastighetsförvaltning för att ge förutsättningar för de kommunala verksamheterna att få större resursutrymme för kvalitetshöjande insatser.

Avkastningskrav

Bolagen har avkastningskrav som anges som rörelseresultat före finansiella poster dividerat med den ingående balansomslutningen. Avkastningskraven är ställda per bolag och för moderbolaget per koncern. Avkastningskraven är preliminära och fastställs för varje bolag i ägardirektiven. För Västervik Miljö & Energi AB gäller självkostnadsprincipen för VA-verksamheten och den icke konkurrensutsatta renhållningsverksamheten. Det angivna avkastningskravet omfattar alltså inte dessa verksamheter. (Se tabell.)

Självfinansieringsgrad

Bolagen har även ett uppdrag om självfinansieringsgrad som anger hur stor andel av årets investeringar som minst ska finansieras genom egna medel (alltså ej finansieras via upplåning). Med egna medel menas årets resultat + årets avskrivningar. Resterande del upplånas genom nyupplåning. Självfinansieringsgraden anges per bolag och för moderbolaget per koncern. (Se tabell.)

	Avkastningskrav 2020	Avkastningskrav 2021	Självfinansieringsgrad 2020	Självfinansieringsgrad 2021	Investeringsram 2020, mnkr	Investeringsram 2021, mnkr
VKFAB KONCERN	4,3%	4,1%	50%	58%	665,0	520,0
VBAB	4,8%	4,5%	35%	80%	300,0	142,0
TjustF	3,8%	3,5%	25%	40%	177,0	149,0
VMEAB	4,5%	3,5%	64%	50%	176,0	204,0
VKENAB	8,0%	8,0%	100%	100%	12,0	25,0

	Avkastningskrav 2020	Avkastningskrav 2021	Självfinansieringsgrad 2020	Självfinansieringsgrad 2021	Investeringsram 2020, mnkr	Investeringsram 2021, mnkr
BIOGAS	0%	0%	0%	0%	0	0
RESORT	3,0%	3,0%	100%	100%	6,0	6,0

För 2021 föreslås den totala låneramen utökas till 3 110 mnkr. Förslaget innebär en utökning av låneramen med 210 mnkr, varav 100 mnkr avser Västervik Miljö & Energi AB, 30 mnkr Västerviks Bostads AB och 90 mnkr avser TjustFastigheter AB. Låneramen för Västerviks Kraft Elnät AB minskas med 10 mnkr. De närmaste åren är investeringsintensiva för bolagen men sett över en femårsperiod 2021 – 2025 bör upplåningsbehovet vara drygt 100 mnkr per år för att sedan sjunka.

För specifikation av låneramen se under rubriken Västerviks kommunkoncerns låneramar mot externa långivare.

Västerviks Bostads AB

Föremål för verksamheten

Västerviks Bostads AB ska inom Västerviks kommun förvärva, avyttra, äga, bebygga och förvalta fastigheter eller tomträtter med bostäder, affärlägenheter och därtill hörande kollektiva anordningar samt tillhandahålla fastighetsförvaltningstjänster och byggtjänster samt fordonsservice inom kommunkoncernen.

Bolagets ändamål med verksamheten

Bolaget ska i allmännyttigt syfte och med iakttagande av kommunallagens lokaliseringsprincip främja bostadsförsörjning och inflyttning samt svara för god boendemiljö och ansvarsfull fastighetsförvaltning av bostäder och verksamhetslokaler i Västerviks kommun. Bolaget ska erbjuda sina hyresgäster möjlighet till boendeinflytande och service.

Bolaget ska uppnå ändamålet genom att

- tillhandahålla väl underhållna lägenheter och lokaler
- bygga trygghetsboenden och särskilda boenden
- erbjuda konkurrenskraftiga hyror
- utveckla tjänste- och serviceutbudet till hyresgäster och kommuninvånare
- verka för trygghet och trivsel i bostadsområdena
- arbeta med boinflytande och miljöengagemang
- utveckla och förädla bolagets fastigheter
- köpa och sälja av fastigheter
- bygga nytt.

Investeringar

Bostadsbolaget har under ett antal år haft ägarens uppdrag att bygga nya lägenheter. 2021 färdigställs byggnationen i Didrikslund och etapp två i Ekhagen. Bolaget arbetar också med byggnation av särskilt boende och hälsocentral i Gamleby. Investeringar relaterade till energi och andra hållbarhetsfrågor fortsätter liksom investeringar för att bostadsbeståndet ska vara tillgängligt för alla.

Uppdrag

- Alla förvaltningar och bolag ges i uppdrag att fortsätta arbetet med digitalisering och innovation.

TjustFastigheter AB

Föremål för verksamheten

TjustFastigheter AB ska inom Västerviks kommun direkt eller indirekt förvärva, avyttra, äga, bebygga och förvalta fastigheter eller tomträtter med lokaler för offentlig och privat verksamhet.

Bolagets ändamål med verksamheten

TjustFastigheter AB ska med iakttagande av lokaliseringsprincipen bedriva effektiv fastighetsförvaltning för att främja tillgången på ändamålsenliga lokaler för både den offentliga verksamheten och den privata näringsverksamheten i kommunen och för att ge goda förutsättningar till kommunen att bedriva verksamheter med hög kvalitet.

Bolaget ska inom kommunkoncernen medverka till följande:

- effektivt lokalutnyttjande genom lokalsamordning
- nära samverkan med de kommunala verksamheterna
- utvecklande av incitament som främjar ett lokaleffektivt tänkande från de kommunala verksamheterna
- en väl utvecklad serviceorganisation
- ny-, till- och ombyggnad av kommunala verksamhetsfastigheter och lokaler efter beställning
- väl underhållna lokaler
- utveckling och förädling av bolagets fastigheter
- köp och försäljning av fastigheter
- inhyrning och förhandling med externa hyresvärdar
- uthyrning av lokaler externt

Investeringar

TjustFastigheters investeringar de kommande åren har en inriktning mot sport- och fritidsanläggningar, i en första etapp på Bökensvedsområdet byggs en ny simhall. En ny förskola byggs i norra staden. Lokaler färdigställs för Coop och Räddningstjänsten i Ankarsrum. Investeringar relaterade till energi och andra hållbarhetsfrågor fortsätter.

Uppdrag

- Alla förvaltningar och bolag ges i uppdrag att fortsätta arbetet med digitalisering och innovation.

Västervik Miljö & Energi AB

Föremål för verksamheten

Västervik Miljö & Energi AB ska köpa, producera, sälja och distribuera energi, värme och el, samt framställa och distribuera biogas. Bolaget ska också tillhandahålla dricksvatten, avleda och rena spillvatten, avleda dagvatten samt insamla, transportera, återvinna och bortskaffa avfall. Bolaget ska även äga och förvalta fast egendom, gatubelysningsanläggningar samt infrastruktur för IT-kommunikation och ha en aktiv och samordnande roll för genomförande av kommunkoncernens bredbandsstrategi. Bolaget ska, på uppdrag av Västerviks kommun, driva, förvalta och utveckla gata-, park- och transportverksamheten. Bolaget ska tillhandahålla konsult- och entreprenadtjänster inom verksamhetsområdet samt övrig med ovanstående förenlig verksamhet.

Bolagets affärsområden är:

- Fjärrvärme
- Vatten
- Elnät
- Stadsnät
- Entreprenad
- Avfall & Återvinning

Bolagets ändamål med verksamhet

Övergripande

Bolaget ska arbeta för att säkerställa en god utveckling i Västerviks kommun genom att sträva efter en miljövänlig, energisnål och kostnadseffektiv verksamhet. Bolagets strävan är att vara ett hållbart företag i kommunkoncernen. Bolaget ska på affärsmässiga grunder skapa samhällsnytta vilket ska bidra till ökad sysselsättning och tillväxt i kommunen. Bolaget ska i sin roll som kommunalt bolag vara konkurrenskraftigt och se till att Västerviks kommun har en attraktiv avgiftsstruktur inom bolagets verksamhetsområden. Bolaget ska vara kommunens naturliga mötesplats för energi- och avfallsfrågor. Bolaget ska på uppdrag av Västerviks kommun genom ett entreprenörsavtal driva, förvalta och utveckla gata-, park- och transportverksamheten. (Nuvarande avtal löper ut 2022-05-30.) Bolaget ska verkställa uppdragen i kommunens klimat- och energistrategi och medverka i planeringsprocessen och utbyggnaden av den kommunala infrastrukturen. Bolaget får även inom regionen, eller i undantagsfall utanför regionen, gemensamt eller i samverkan med andra kommuner eller bolag engagera sig i aktiviteter som syftar till att förbättra miljön och/eller effektivisera energianvändningen.

Västervik Miljö & Energi AB har ett ledningssystem certifierat enligt ISO 9001 (kvalitet), ISO 14001 (miljö) och ISO 45001 (arbetsmiljö). Bolaget arbetar med ständiga förbättringar för att behålla och utveckla verksamheten och det certifierade ledningssystemet.

Fjärrvärme

Bolaget beslutar om avgifter för fjärrvärme. Kommunstyrelsen ska informeras om fjärrvärmeavgifterna senast två månader innan avgifterna avses träda i kraft.

Avfall och återvinning

Bolaget ska medvetet och aktivt agera på renhållningsmarknaden i syfte att stärka

kommunens miljöutveckling. Verksamheten ska på ett effektivt och miljöriktigt sätt ta hand om restprodukter från konsumtion och produktion, och arbeta för att stimulera hushållen och de kommunala verksamheterna till en ökad sortering av avfall.

Bolaget ska ha ett brett serviceutbud inom avfallsområdet och kommuninvånarna ska erbjudas en god service och tillgänglighet.

Bolaget är kommunens aktör avseende det kommunala avfallsmonopolet. För det kommunala avfallsmonopolet gäller lokaliseringsprincipen, likställighetsprincipen och självkostnadsprincipen.

Bolaget har kommunens uppdrag att som renhållare svara för kommunens skyldigheter avseende hanteringen av hushållsavfall. Till grund för uppdraget ligger den av kommunfullmäktige beslutade renhållningsordningen med tillhörande avfallsplan. Kommunfullmäktige beslutar om ändringar i renhållningsordningen och om avgifter för det kommunala avfallsmonopolet. Bolaget ska ta fram förslag på avgifter som överlämnas till kommunstyrelsen senast två månader innan avgifterna avses träda i kraft. Övriga avgifter beslutas av bolaget.

Vatten och Avlopp

Bolaget har kommunens uppdrag att vara huvudman för den allmänna vatten- och avloppsanläggningen och därmed medverka till att kommunen kan fullgöra sitt ansvar enligt Lag (2006:412) om allmänna vattentjänster.

Kommunfullmäktige beslutar om:

1. Ändring av taxeföreskrifter
2. Särtaxa för anläggnings- och brukningsavgifter
3. Förändring av verksamhetsområdet för den allmänna VA- anläggningen
4. Lokala föreskrifter om användningen av den allmänna VA-anläggningen (ABVA)

Förslag till kommunfullmäktiges beslut enligt punkterna 1 - 4 ska tillställas kommunstyrelsen senast två månader innan bolaget avser att beslutet ska träda ikraft.

Ändring av prislista/taxa - som avviker från taxeföreskrifterna - ska beslutas av kommunfullmäktige. Förslag om ändring ska tillställas kommunstyrelsen senast två månader innan ändringen avses träda i kraft.

Ändring av prislista/taxa för vattentjänster som följer beslutade taxeföreskrifter - ska tillställas kommunstyrelsen för information senast två månader innan ändringen avses träda i kraft.

För vatten och avlopp gäller lokaliseringsprincipen, likställighetsprincipen och självkostnadsprincipen.

Entreprenad

Mellan bolaget och kommunen finns ett entreprenörsavtal som beskriver omfattning, kvalitet och pris. Förändringar utifrån gällande avtal kan ske, 12 månader efter att part påkallat förändring. Mindre förändring, där personal ej påverkas, kan ske tidigast 6 månader efter att part påkallat förändring. Nuvarande avtal upphör 2022-05-30.

För entreprenad gäller lokaliseringsprincipen och likställighetsprincipen.

Elnät

Bolaget utför reparation, underhåll och utbyggnader av distributionsnätet inom området där Västerviks Kraft Elnät AB har koncession.

Bolaget underhåller och förnyar av bolaget ägda vägbelysningsnät inom Västerviks kommun.

Stadsnät

Bolaget bygger och underhåller datakommunikationsnät inom Västerviks kommun. Avgifter och taxor beslutas av bolaget. För stadsnät gäller lokaliseringsprincipen.

Investeringar

Utbyggnad av värmeverket utgör det största enskilda projektet i investeringsbudgeten med ca 66 mnkr under 2021. Ca 80 % av den totala investeringsramen utgörs av investering i maskinutrustning och anläggning av ledningar. Därutöver finns poster upptaget för utbyten av fordon, för investeringar i inventarier och verktyg samt för upprustning av byggnader.

Uppdrag

- Alla förvaltningar och bolag ges i uppdrag att fortsätta arbetet med digitalisering och innovation.

Västerviks Kraft Elnät AB

Föremål för verksamheten

Västerviks Kraft Elnät AB ska distribuera elenergi och därmed förenlig verksamhet.

Bolagets ändamål med verksamheten

Bolaget ska arbeta för att säkerställa en god utveckling i Västerviks kommun genom att sträva efter en miljövänlig, energisnål och kostnadseffektiv verksamhet. Bolagets strävan är att vara ett hållbart företag i kommunkoncernen. Bolaget ska på affärsmässiga grunder skapa samhällsnytta vilket ska bidra till ökad sysselsättning och tillväxt i kommunen. Bolaget ska i sin roll som kommunalt bolag vara konkurrenskraftigt och se till att Västerviks kommun har en attraktiv avgiftsstruktur inom bolagets verksamhetsområde.

Investeringar

Investeringarna beräknas uppgå till 20 mnkr år 2021, av vilka investeringar i vädersäkring av högspänningsnät utgör ca 6 mnkr. Komponentbyten i nätstationer, kabelnät samt anslutningar motsvarar ytterligare 6 mnkr. Därutöver finns 8 mnkr upptaget för ombyggnad av mottagningsstation.

Uppdrag

- Alla förvaltningar och bolag ges i uppdrag att fortsätta arbetet med digitalisering och innovation.

Västervik Resort AB

Föremål för verksamheten

Bolaget ska inom Västerviks kommun förvalta, äga, driva och utveckla Västervik Resort.

Bolagets ändamål med verksamheten

Västervik Resort AB ska ha en aktiv roll i destinationens utveckling genom investeringar och kontinuerlig utveckling av Västervik Resort.

Investeringar

Bolaget planerar för återinvesteringar i befintliga anläggningar och en solcellspark.

Uppdrag

- Alla förvaltningar och bolag ges i uppdrag att fortsätta arbetet med digitalisering och innovation.

Västervik Biogas AB

Bolaget är vilande sedan 2018-01-02 och verksamheten bedrivs nu i Västervik Miljö & Energi AB.

Ekonomi – förutsättningar för ekonomisk planering 2021–2023

Befolkning

Beräkningen av kommunens skatteintäkter och kommunal utjämning baseras på den senaste prognosen från Sveriges Kommuner och Regioner (cirkulär 20:20 från 2020-04-29). I skatteberäkningen har antagits att kommunens befolkning kommer att ligga kvar på dagens nivå hela planperioden (36 800 invånare).

Skattesats

Utdebiteringen i Västerviks kommun uppgår 2020 till 33,02, varav kommunalskatten uppgår till 21,16 och skattesatsen i Region Kalmar län till 11,86. Enligt Statistiska centralbyrån är total kommunal medelskattesats 32,28 procent år 2020 (32,19 föregående år). Den primärkommunala genomsnittliga skattesatsen i riket uppgår för 2020 till 20,72 procent (föregående år 20,70) och skattesatsen i Region Kalmar län till 11,56 procent (föregående år 11,49). I Kalmar län uppgår den primärkommunala genomsnittliga skattesatsen till 21,89 procent (föregående år 21,78) och total skattesats till 33,75 procent (33,15 föregående år). Med total skattesats avses den procentuella andel av den beskattningsbara inkomsten som en skattskyldig påförs i kommunal inkomstskatt. Medelskattekraften utgörs av det kommunala skatteunderlaget i kronor per invånare vid taxeringsårets ingång (SCB). Västerviks kommun har för år 2020 89 % av rikets medelskattekraft.

Budget 2021 och den ekonomiska planeringen 2022 - 2023 baseras på en oförändrad kommunalskatt, det vill säga en utdebitering på 21,16. (All data i detta stycke är hämtat från SCB.se.)

Skatteintäkter

Skatteintäkterna för 2021 - 2023 grundas på skatteunderlaget enligt 2019 års taxering. Skatteunderlaget räknas upp till det aktuella budgetåret med uppräkningsfaktorer som innehåller prognoser för den ekonomiska utvecklingen gjorda av SKR (Sveriges kommuner och regioner). Budgeten utgår från SKR:s skatteprognos i april 2020 och med dagens invånarantal. SKR menar själva att förutsättningarna nu är så osäkra så de kallar sin prognos per april mer ett scenario. För Västerviks kommun är planen att om SKR:s skatteprognos försämras matchas motsvarande belopp mot medel från resultatutjämningsfonden (RUR) så att inte ett negativt resultat uppstår. För 2021 har medel från RUR budgeterats in i intäkterna med 7,1 mnkr.

Verksamhetens nettokostnader

Som underlag till budget 2021 ligger 2020 års budget. Nämndernas anslag respektive år 2021 - 2023 är angivna i respektive års lönenivå. Lönesummorna har räknats upp med 2,3 procent årligen. År 2020 uppgår arbetsgivaravgifterna, inklusive kalkylerade PO-pålägg för avtalspensioner, till 40,15 procent, vilket används vid budgeten för hela perioden. I budgetförslaget har inte någon uppräknings/nedräkning av nämndernas budgetramar gjorts med hänsyn till inflation/deflation. Däremot ska nämnderna bedöma kostnadsutvecklingen för olika typer av varor och tjänster och beakta detta i sina detaljbudgetar.

Driftkostnadsförändringar 2020 - 2023

De senare åren har det skett och kommer det att ske stora omfördelningar av resurser mellan nämnderna. Till största delen beror omfördelningen på volymförändringar som orsakas av demografiska förändringar. De största förändringarna sker för barn- och utbildningsnämnden och socialnämnden.

Driftkostnadsförändringar 2020-2022 jämfört med budget 2020 i tkr	Budget 2020	Budget 2021	Planering 2022	Planering 2023
Koncerngemensamma satsningar	19 700	- 2 900	-	-
Kommunstyrelsen	387 580	2 114	22 652	2 775
Barn- och utbildningsnämnden	862 321	8 655	11 437	12 543
Socialnämnden	916 472	39 445	21 298	28 289
Miljö- och byggnadsnämnden	14 514	458	405	412
Revisionen	1 617	- 16	- 16	- 16
Överförmyndare	3 542	13	9	9
Total	2 205 746	47 768	55 784	44 012

Västerviks kommunkoncerns låneramar mot externa långgivare

Finansgruppen tar fram ett förslag till beslut av den årliga låneramen efter genomgång med respektive bolag och primärkommunen. Finansgruppen föreslår sedan en total låneram med fördelning på respektive enhet (kommun och bolag). För att ta fram ramens storlek utgår man från resultatet, kommande investeringar, försäljningar och andra större förändringar i verksamheten. Hänsyn tas även till högsta dagsnotering på skulden även om den endast föreligger under en eller ett par dagar under året.

Fullmäktige fattar beslut och ramen avser både omsättning av befintliga lån samt nyupplåning. Fullmäktiges beslut på den totala låneramen delges de externa långgivarna efter lagakraftbevis på paragrafen. I dagsläget är Kommuninvest den enda långgivaren.

I finansrapporten framgår vid varje månadsslut hur mycket som är utnyttjat av den totala låneramen. Varje enhet (kommunen och bolagen) har en garanterad långfristig kreditlimit på sina konton i koncernkontosystemet, en checkräkningskredit. Storleken är alltid lika med den gällande låneramen. Vid en eventuell övertrassering av denna limit ger koncernkontot en signal till kommunkoncernens internbank som omgående kontaktar enheten för åtgärd. Internbanken finns i Västerviks kommuns Förvaltnings AB.

I tabellen nedan ses förslag till låneramar 2021. Förslaget innebär en utökning av låneramen med 210 mnkr, varav 100 mnkr avser Västervik Miljö & Energi AB, 30 mnkr avser Västerviks Bostads AB och 90 mnkr avser TjustFastigheter AB. Låneramen för Västerviks Kraft Elnät AB minskas med 10 mnkr. De närmaste åren är investeringsintensiva för bolagen men sett över en femårsperiod 2021 – 2025 bör upplåningsbehovet vara drygt 100 mnkr per år för att sedan sjunka.

Låneramar	Beslutade för 2020 mnr	Budget för 2021
Kommunen	-	-
Västerviks kommuns Förvaltnings AB	2 837	3 047
därav;		
Västerviks Bostads AB	902	932
TjustFastigheter AB	1 095	1 185
Västervik Kraft elnät AB	50	40
Västervik Miljö & Energi AB	790	890
Västerviks kommuns Förvaltnings AB	-	
Västervik Resort AB	63	63
Västervik Biogas AB	-	-
Totalt	2 900	3 110

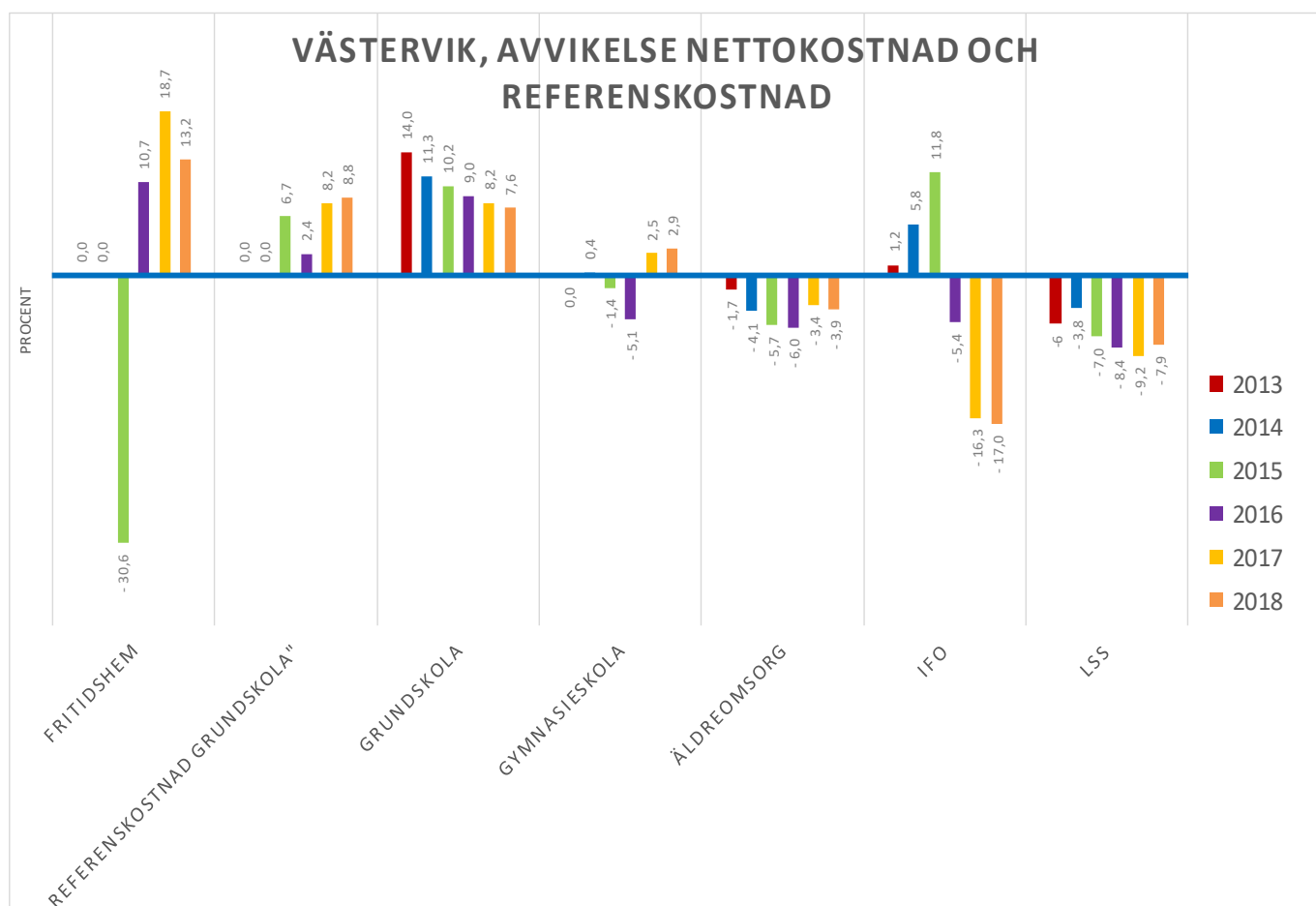
Referenskostnader

Referenskostnaden är den teoretiskt beräknade kostnaden för en kommun och används i kostnadsutjämnningen. Kostnadsutjämnningen är till för att utjämna strukturella behovs- och kostnadsskillnader. Den utjämnar däremot inte för skillnader i ambitionsnivå, effektivitet eller avgifter. Referenskostnaden kan också sägas vara den kostnad som kommunen skulle ha om verksamheten bedrevs på en genomsnittlig avgifts-, ambitions-, och effektivitetsnivå och där hänsyn tagits till de strukturella faktorerna. Strukturella faktorer är exempelvis åldersstruktur, medborgarnas sociala bakgrund, geografisk struktur m.m. Skillnaden mellan referenskostnaden och Västerviks kommuns redovisade kostnad i kronor per invånare framgår av tabellen nedan. Uppgifterna är hämtade från Kolada och avser siffror för 2018 (som är den senaste tillgängliga statistiken):

	Referens kostnad	Redovisad kostnad	Skillnad kr/inv	Skillnad mnr	Skillnad procent
Barnomsorg	6 409	7 028	619	22,7	9,7%
Grundskola	10 106	10 878	772	28,3	7,6%
Gymnasieskola	3 851	3 964	113	4,1	2,9%
Individ och familjeomsorg	3 944	3 273	- 671	- 24,6	-17,0%
Äldreomsorg	14 969	14 389	- 580	- 21,3	-3,9%
Totalt	39 279	39 532	253	9,3	0,6%

Högre kostnader för barnomsorg (22,7), grundskola (28,3 mnr) och gymnasieskola (4,1 mnr) samt lägre kostnad för individ- och familjeomsorg (-24,6) och äldreomsorg (-21,3) ger totalt en kostnad som är 9,3 mnr högre än vad den teoretiska kostnaden skulle kunna vara.

Nedan ses den procentuella avvikelser mellan kommunens nettokostnad och referenskostnaden åren 2013 - 2018. Sammanställningen är gjord av SKR och presenterades vid budgetdagarna i Västervik i mars 2020.



I bilaga 4 finns ytterligare diagram där jämförelser gjorts av skillnaden mellan redovisad kostnad för Västerviks kommun, riket och andra jämförbara kommuner. (Siffrorna är hämtade från Kolada.) Med andra jämförbara kommuner avses kommuner i mindre stad/tätort enligt SKR:s kommungruppsklassifikation. Kommungrupp 6 utgörs av 29 kommuner med minst 15 000 men mindre än 40 000 invånare i den största tätorten. SKR:s kommungruppsindelning används vid analyser, jämförelser och redovisning.

Investeringar 2021 - 2023

I bilaga 2 redovisas investeringsplan för åren 2021 - 2023. Totalbeloppet för respektive investering är fördelat under den period den beräknas kunna genomföras. Sammantaget för perioden uppgår de planerade investeringarna till 196,9 mnkr exklusive Södra infarten. Investeringen i en Södra infart är en ovanligt stor, enskild investering som kommer att hanteras i särskild ordning utanför självfinansieringskravet. Det är ännu inte klarlagt hur stor investeringen blir och eventuell extern medfinansiering. Inte heller avskrivningsprinciper för denna investering är fastställda.

I samband med beslut om hyresavtal för kommunala verksamheter där investeringen görs av kommunalt bolag, ska alltid investeringskalkyl bifogas.

Pensionerna idag och i framtiden

Enligt lagen om kommunal redovisning ska pensioner redovisas enligt den så kallade blandmodellen. Detta innebär att pensionsförmåner intjänade från och med 1998 ska redovisas som en avsättning i balansräkningen. Pensioner intjänade före 1998 ska redovisas som en ansvarsförbindelse (utanför balansräkningen). En del kommuner och regioner har valt att redovisa alla sina pensionskostnader i resultat- och balansräkningen, så kallad fullfonderingsmodell. Västerviks kommun använder den av SKR rekommenderade blandmodellen. Detta innebär att vissa kostnader inte redovisas i resultatet och då måste istället resultatet vara så bra att ett positivt resultat täcker in dessa kostnader. Detta kan göras genom reservering av överskott i resultatet. Om de finansiella målen sätts på en rimlig nivå spelar vald redovisningsmodell av pensioner ingen roll för ekonomin. Det viktigaste är att det långsiktiga perspektivet finns med i planeringen. Det är kostnaderna för all nyintjänad pension som nu begränsas i och med KAP-KL. Den stora pensionsskuld som har byggts upp under gångna årtionden beror på det tidigare systemet som fanns.

Finansiell analys och nyckeltal

För att beskriva kommunens finansiella situation används den så kallade RK-modellen. Modellen belyser fyra aspekter som är viktiga ur ett finansiellt perspektiv.

Resultat

Vilken balans har kommunen haft över sina intäkter och kostnader under året och över tiden?

Kapacitet

Vilken kapacitet har kommunen att möta finansiella svårigheter på lång sikt?

Risk

Föreligger någon risk som kan påverka kommunens resultat och kapacitet?

Kontroll

Vilken kontroll har kommunen över den ekonomiska utvecklingen?

Syftet med analysen är att redovisa var kommunen befinner sig finansiellt och hur utvecklingen ser ut över tid.

Årets resultat

Ett sätt att belysa god ekonomisk hushållning är att studera det löpande resultatet. Balans mellan löpande intäkter och kostnader är en grundförutsättning för god ekonomi i kommunen. God ekonomisk hushållning innebär att dagens kommunmedborgare ska finansiera sin egen kommunala välfärd och inte förbruka den förmögenhet som tidigare generationer byggt upp eller skjuta kostnader på framtida generationer. Resultatet måste därför dels vara tillräckligt högt för att värdesäkra det egna kapitalet, dels täcka kommande pensionsutbetalningar. Det bör också finnas en marginal som klarar oförutsedda händelser och risker, till exempel negativ skatteutveckling, eventuellt infriande av borgensåtaganden och oväntade kostnadsökningar. Ett sätt att belysa detta är att analysera hur stort resultatet är i förhållande till skatteintäkter och kommunal utjämning. Kommunens resultat i förhållande till skatteintäkter och utjämning var för 2019 1,5 %. Enligt beslutad budget för 2019 var målet 0,75 %. Målet för budget 2020 är ett resultat på 0,7 %. Enligt föreliggande budget är målet för 2021 och 2022 0 %, för 2023 0,5 %. De låga resultatnivåerna är drivna av "Corona-krisen".

Resultat i % av skatter och bidrag	mnr	Bokslut 2019	Budget 2020	Budget 2021	Planering 2022	Planering 2023
Årets resultat		33,8	15,6	- 0,0	- 0,0	12,3
Skatter och kommunal utjämning		2 193,6	2 242,6	2 282,8	2 335,2	2 389,4
resultat i % av skatter och bidrag		1,5%	0,7%	0,0%	0,0%	0,5%

Soliditet

Soliditet (eget kapital/totala tillgångar) är ett viktigt nyckeltal när kapaciteten ska analyseras. Soliditeten mäter kommunens långsiktiga finansiella utrymme. Den visar hur stor del av kommunens tillgångar som har finansierats med egna medel.

Soliditet %	Bokslut 2019	Budget 2020	Budget 2021	Planering 2022	Planering 2023
Exkl pensionsskuld intjänad före 1998	63,2	58,8	63,9	63,1	63,4
Inkl pensionsskuld	13,9	10,3	17,8	19,2	21,3

Kommunens samlade pensionsförpliktelser uppgår i bokslutet 2019 till 923,8 mnr, varav 129,0 mnr redovisas som avsättning i balansräkningen och 794,8 mnr som ansvarsförbindelse. Detta betyder att 86 procent ligger utanför balansräkningen (föregående år 87 %).

Borgensåtaganden

Kommunens borgensåtagande och ansvarsförbindelser i bokslutet 2019 uppgick till 2 802,6 mnr, 76 409 kr per invånare. 2 800 mnr avser kommunens egna bolag genom att kommunen borgar, så som för egen skuld, för hela internbankens låneram. Internbanken finns i Västerviks kommuns Förvaltnings AB. För 2020 är låneramen 2 900 mnr och för 2021 föreslås en låneram på 3 110 mnr. När det gäller borgensåtagandet bedöms risken som låg för att åtagandet ska behöva infrias. I de egna bolagen följer kommunen kontinuerligt utveckling och verksamhet och bedömningen är att bolagens resultatnivåer är betryggande.

Sammanfattning

Syftet med analysen är att belysa var kommunen befinner sig finansiellt och hur utvecklingen ser ut över tid. Genom analys av de fyra perspektiven *resultat, kapacitet, risk och kontroll* identifieras finansiella problem och visar om kommunen har god ekonomisk hushållning eller inte. I detta innefattas att kommunen i ett kort- och medellångt perspektiv inte behöver vidta drastiska åtgärder för att möta finansiella problem. Bedömningen är att kommunen med nuvarande verksamhetsvolym har förutsättningar att ha balans i ekonomin. Detta kräver dock att verksamheterna anpassar och ställer om utifrån demografiska förändringar. Samtidigt får inte verksamheterna utökas med mer än vad demografin föranleder. En känslighetsanalys visar till exempel att en generell ökning av lönerna med 1 % innebär en kostnadsökning med drygt 17 mnkr/ år. En skatthöjning/sänkning med 50 öre (till 21,66/20,66) skulle ge ändrade skatteintäkter med ca 39 mnkr per år.

Resultatbudget

(mnkr)

	Bokslut 2019	Budget 2020	Budget 2021	Planering 2022	Planering 2023
Nämndernas nettokostnader	-2 140,4	- 2 208,2	- 2 253,5	- 2 309,3	- 2 353,3
Interna kapitalkostnader	41,0	37,8	40,2	45,6	50,5
Interna personalkostnader	437,6	454,1	457,7	468,3	479,0
Externa arbetsgivaravgifter	- 356,7	- 366,5	- 373,1	- 381,7	- 390,5
Externa pensioner	- 140,2	- 145,0	- 147,2	- 139,7	- 140,4
Ökad semesterlöneskuld ¹⁾	-	4,1	4,0	4,0	4,0
Avskrivningar	- 33,4	- 26,2	- 30,6	- 35,0	- 39,1
Realisationsvinster	5,0	-	-	-	-
Jämförelsestörande intäkter/kostnader	-	-	-	-	-
Verksamhetens nettokostnader	-2 187,1	- 2 258,1	- 2 310,5	- 2 355,8	- 2 397,8
Kommunalskatteintäkter	1 588,9	1 622,3	1 613,3	1 656,7	1 702,8
Kommunal utjämnings	604,7	620,4	669,4	678,5	686,6
Finansiella intäkter	31,3	29,0	29,0	29,0	29,0
Finansiella kostnader	- 4,0	- 9,0	- 8,4	- 8,4	- 8,4
Resultat före extraordinära poster	33,8	4,5	- 7,1	- 0,0	12,3
Extraordinära poster ,statsbidrag 2020 RUR år 2021	-	11,1	7,1	-	-
Årets resultat	33,8	15,6	- 0,0	- 0,0	12,3

¹⁾ Kommunen har en ansamlad semesterlöneskuld som stäms av varje delårs- och årsbokslut. Den löneökning som inträffar under året gör att semesterlöneskulden behöver räknas upp motsvarande löneökningstakten för att motsvara verkligt värde när sparad semester tas ut av de anställda. För detta avsätts ett belopp i budget varje år. De budgeterade medlen fördelas sedan till respektive förvaltning i samband med bokslutet 31/12.

Balansbudget

(mnkr)

	Bokslut 2019	Budget 2020	Budget 2021	Planering 2022	Planering 2023
Tillgångar					
Anläggningstillgångar	1 342,3	1 356,3	1 353,0	1 373,4	1 383,8
-materiella anläggningstillgångar	446,2	453,6	496,9	528,4	548,8
-finansiell leasing	-	-	-	-	-
-finansiella anläggningstillgångar	896,1	902,7	856,1	845,0	835,0
-långfristiga fordringar	-	-	-	-	-
-förskottering infrastruktur	-	-	-	-	-
Omsättningstillgångar	269,7	220,0	230,0	230,0	230,0
-förråd, lager, exploatering, tomträtt	-	-	-	-	-
-fordringar	267,7	220,0	230,0	230,0	230,0
-placerade pensionsmedel KLP	-	-	-	-	-
-kassa, bank	2,0	-	-	-	-
Summa tillgångar	1 612,0	1 576,3	1 583,0	1 603,4	1 613,8
Skulder och eget kapital					
Eget kapital	1 018,8	927,5	1 011,7	1 011,6	1 023,9
-varav årets resultat	33,8	15,7	- 0,0	- 0,0	12,3
Avsättningar	184,7	210,8	194,5	202,1	203,2
-varav pensioner	129,0	152,7	144,5	152,1	158,2
-varav andra avsättningar	55,6	58,1	50,0	50,0	45,0
Skulder	408,5	438,1	376,8	389,7	386,7
-varav långfristiga skulder	-	-	-	-	-
-varav finansiell leasing	-	-	-	-	-
-varav övriga långfristiga skulder	-	-	-	-	-
-varav kortfristiga skulder	408,5	438,1	376,8	389,7	386,7
-varav koncernkontokredit	-	-	-	-	-
Summa skulder och eget kapital	1 612,0	1 576,3	1 583,0	1 603,4	1 613,8

Investeringar

(mnkr)

	Bokslut 2019	Budget 2020	Budget 2021	Planering 2022	Planering 2023
Skattefinansierad verksamhet	72,2	87,4	73,9	66,5	59,5
Kommunstyrelsen	69,2	73,5	66,9	63,5	57,5
varav Samhällsbyggnad	62,1	60,7	57,2	58,0	57,5
varav Räddningstjänst	5,1	5,7	3,4	4,5	-
varav Kommunservice	-	0,9	3,9	-	-
varav Arbete och Kompetens	-	1,3	1,3	1,0	-
varav Kultur	2,0	3,9	1,1	-	-
varav Ledning	-	1,0	-	-	-
Miljö och Bygg	-	-	-	-	-
Barn och utbildning	1,6	10,8	5,0	2,0	2,0
Socialförvaltningen	1,4	3,1	2,0	1,0	-
Skattefinansierade exkl	72,2	87,4	73,9	66,5	59,5
Affärsdrivande verksamhet					
Exploateringsverksamhet	-	-	-	-	-
Summa nettoinvesteringar	72,2	87,4	73,9	66,5	59,5
Investeringarna 2020 inkluderar rullning från 2019.					
Obs! Investeringen i Södra infarten hanteras i särskild ordning utanför självfinansieringskravet.					
Södra infarten		7,0			

Nämndernas nettokostnader

(mnkr)

	Bokslut 2019	Budget 2020	Budget 2021	Planering 2022	Planering 2023
Nämnd/förvaltning					
Koncerngemensamma satsningar	13,5	19,7	16,8	16,8	16,8
Kommunstyrelsen	372,2	387,6	389,7	412,3	415,1
Barn- och utbildningsnämnden	842,3	862,3	871,0	882,4	895,0
Socialnämnden	894,1	916,5	955,9	977,2	1 005,5
Miljö- och byggnämnden	13,3	14,5	15,0	15,4	15,8
Revisionen	1,5	1,6	1,6	1,6	1,6
Överförmyndare	3,5	3,5	3,6	3,6	3,6
Förändring semesterlöneskuld	-				
Nämndernas nettokostnader	2 140,4	2 205,7	2 253,5	2 309,3	2 353,3

Skatter och kommunal utjämning

Skatteprognosen bygger på SKR:s prognos i cirkulär 20:20 från 2020-04-29. I skatteberäkningen har antagits att kommunens befolkning kommer att vara oförändrad på dagens nivå (36 680 invånare).

	Bokslut	Budget	Budget	Planering	Planering
mnkr	2019	2020	2021	2022	2023
Kommunalskatteintäkter					
Allmän kommunalskatt	1588,9	1622,3	1613,3	1656,7	1702,8
Skatteavräkning	0,0	0,0	0,0	0,0	0,0
S:a kommunalskatteintäkter	1588,9	1622,3	1613,3	1656,7	1702,8
Kommunal utjämning					
Inkomstutjämning	438,8	445,9	440,2	455,5	473,2
Kostnadsutjämning	-7,4	4,0	16,5	16,5	16,5
Regleringbidrag/avgift	25,8	40,7	77,1	70,8	61,2
Kommunal fastighetsavgift	82,1	84,8	94,5	94,5	94,5
Strukturbidrag	0,0	0,0	0,0	0,0	0,0
Generella bidrag från staten	18,9	0,0	0,0	0,0	0,0
LSS- utjämning	46,5	44,9	41,2	41,2	41,2
S:a Kommunal utjämning	604,7	620,4	669,4	678,5	686,6
Summa	2193,6	2242,6	2282,8	2335,2	2389,4
Statsbidrag enligt flyktingvariabler	0,0	11,1	0,0	0,0	0,0
Totalt	2193,6	2253,7	2282,8	2335,2	2389,4

Följande förutsättningar har använts vid skatteberäkningar:

	Bokslut	Budget	Planering	Planering	Planering
	2019	2020	2021	2022	2023
Kommunens skattesats i kr	21,16	21,16	21,16	21,16	21,16
Folkmängd 31/12, st enl Demostabell	36 679	36 767	36 680	36 680	36 680
Befolkningsökning i skatteprognos, st	129,0	88	-87	0	0
2% överskottsmål motsvarar i mnkr	42,2	44,9	45,7	46,7	47,8

Finansnetto

	Bokslut	Budget	Planering	Planering	Planering
mnkr	2019	2020	2021	2022	2023
Finansiella intäkter					
Ränteintäkter, kortfristiga fordringar	13,2	16,0	16,0	16,0	16,0
Ränteintäkter, långfristiga fordringar					
Utdelningar aktier o andelar	5,1	2,0	2,0	2,0	2,0
Borgensavgifter	13,2	11,0	11,0	11,0	11,0
Summa	31,4	29,0	29,0	29,0	29,0
Finansiella kostnader					
Räntekostnader, lång- och kortfristig skuld	-4,0	-9,0	-8,4	-8,4	-8,4
Summa	-4,0	-9,0	-8,4	-8,4	-8,4
Finansnetto	27,4	20,0	20,6	20,6	20,6

Principer för ekonomistyrning

Budgetprocess

Kommunens budgetprocess innebär att tyngdpunkten i det centrala budgetarbetet ligger på våren. Höstens interna budgetarbete koncentreras till verksamhetsplanering och avstämning av eventuella förändrade förutsättningar. Anslag i budgeten anvisas direkt till nämnderna som "totala nettoanslag" i driftbudgeten. För ombudgeteringar av anslag gäller: Nämnd får uppdra åt sin ordförande och vice ordförande, eller åt förvaltningschefen att fatta beslut om rutinmässiga ombudgeteringar. Nämnderna formulerar under hösten mål och riktlinjer samt gör prioriteringar för den egna verksamheten. Respektive facknämnd beslutar om detaljbudget senast den 30 november. I november/december lämnas en verksamhetsplan/budget till kommunstyrelsen och kommunfullmäktige. Kommunstyrelsen har rätt att besluta om senareläggning av planerade investeringar i budgeten, om det riskerar att bli avvikelser mot fastställd budget som begränsar kommunens finansiella handlingsutrymme.

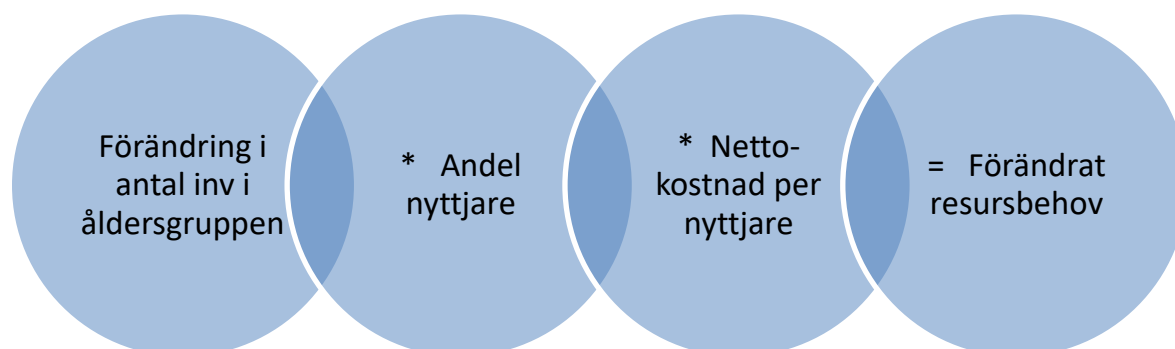
Justering av budgetramar

Västerviks kommun justerar budgetramarna efter volym för barn och utbildningsnämnden och socialnämnden enligt demografimodell, se beskrivning nedan. Befolkningsprognosen för budgetåret används för volymjusteringen. Justeringen görs mot föregående årsprognos. Någon slutlig avstämning görs inte i samband med bokslut.

Demografimodell för beräkning av förändrade resursbehov

Demografimodellens syfte är att anpassa kommunens verksamheter efter förändringar i invånarantalet. Modellen bygger på förändringen av antalet invånare i utvalda åldersgrupper och andelen nyttjare i dessa åldersgrupper. För varje åldersgrupps verksamhet har en nettokostnad per nyttjare beräknats såsom totala nettokostnaden dividerat med antalet nyttjare.

Demografimodellen tar inte någon särskild hänsyn till fasta kostnader utan de behandlas på samma sätt som rörliga. Exempelvis: Om antalet elever i grundskolan minskar, antar man att de fasta kostnaderna minskar i samma takt som de rörliga.



Demografimodellens indelning i verksamheter

För att få en så bra precision som möjligt på beräkningarna har en ganska fin indelning på verksamhetsnivå valts. Även tillgången på statistiskt underlag har varit avgörande för valet av verksamhetsnivå. Testberäkningar har visat att det blir stora skillnader i resultatet beroende på vilken detaljeringsnivå man väljer.

Modellen är därför indelad i fjorton olika verksamhetsdelar: Förskola, fritidshem, grundskola/förskoleklass/grundsärskola, gymnasieskola/gymnasiesärskola, äldreomsorg ordinärt boende 65-74 år, äldreomsorg ordinärt boende 75-79 år, äldreomsorg ordinärt boende 80-84 år, äldreomsorg ordinärt boende 85-89 år, äldreomsorg ordinärt boende 90-w år, äldreomsorg särskilt boende 65-74 år, äldreomsorg särskilt boende 75-79 år, äldreomsorg särskilt boende 80-84 år, äldreomsorg särskilt boende 85-89 år och äldreomsorg särskilt boende 90-w år.

Källor

För att förenkla arbetet med att ta fram underlagssiffror till modellen är det en fördel att använda så få och så enhetliga källor som möjligt. Källorna ska vara säkra och lätta att få tag på. Befolkningsprognoser för Västerviks kommun, hämtas från kommunens samhällsbyggnadsenhet och används för att beräkna förändringen i antal invånare i olika åldersgrupper. Räkenskapssammandrag för Västerviks kommun tas fram på kommunen och används för att beräkna nettokostnaden per nyttjare för skola och äldreomsorg.

Resultatöverföring i samband med bokslut

Överskott eller underskott mot driftbudget regleras mot resultatutjämningsfonden. Kommunfullmäktige kan senast i samband med fastställande av årsredovisning justera det belopp som ska regleras mot resultatutjämningsfonden. Nämnd kan föreslå disponering av medel från resultatutjämningsfonden. Förslaget får inte innebära utökad verksamhet på längre sikt. Ett sådant förslag ska lämnas i samband med budgetarbetet och ska behandlas av kommunfullmäktige.

När ett underskott regleras mot resultatutjämningsfonden ska det täckas med motsvarande överskott de närmast tre följande åren. Nämnden ska löpande i årsrapport, delårsrapporter och budgetuppföljningar redovisa vilka åtgärder som kommer att vidtas för att återställa resultatutjämningsfonden.

Investeringar

En investering är en anläggningstillgång som är avsedd för stadigvarande bruk eller innehav i verksamheten. För att precisera detta ytterligare gäller att en utgift redovisas som en investering om:

- Den ekonomiska livslängden beräknas till minst tre år
- Är avsedd för stadigvarande bruk
- Att beloppet är av väsentlig storlek

Samtliga kriterier måste vara uppfyllda. Med väsentligt belopp menas minst **ett** prisbasbelopp.

Kommunstyrelsen bemyndigas att besluta om mindre investeringsobjekt, under förutsättning att de ryms inom den totala investeringsramen. Dock ska fullmäktige alltid besluta om ärenden av principiell beskaffenhet eller annars av större vikt. Kommunstyrelsen bemyndigas att inom fastställd resursram genomföra ombudgetering av pågående investeringsobjekt mellan redovisningsåren. Grundprincipen är att investeringar ska vara självfinansierade. Undantag görs för flera av bolagen som har hög investeringstakt. Man kan bedöma självfinansiering på ett enskilt år men det ger ingen rättvisande bild. Ofta skjuts/pågår investeringar över flera år och det är mer rättvisande att se investeringar och självfinansiering över t ex en femårsperiod. I föreliggande budget bedöms självfinansieringen åren 2019 - 2023, det vill säga fem år.

Lokaler

Den budgettram som verksamheterna har fått beslutad innefattar även lokaler. Några tilläggsanslag för lokaler kommer därmed i normalfallet inte att beviljas. Lokalerna volymjusteras också från och med 2013, det vill säga ökar antalet elever till exempel inom skolan så ökar budgetramen för lokaler.

Ekonomi- och verksamhetsuppföljning

En fungerande ekonomistyrning förutsätter att det finns en utvecklad ekonomi- och verksamhetsuppföljning. Ekonomistyrningens främsta uppgift är att signalera avvikelser så att organisationen så snabbt som möjligt ska kunna göra förändringar i verksamheten. Respektive nämnd ansvarar för uppföljning av verksamhet och ekonomi inom sitt verksamhetsområde. Uppföljning ska ske på alla nivåer som tilldelats ett verksamhets- och ekonomiskt ansvar. Varje förvaltning ansvarar för att kontinuerlig avrapportering sker till nämnden vid fastställda tidpunkter. Rapportering till central nivå sker efter ekonomichefens fastställda tider. Kommunstyrelsen har det övergripande ansvaret att följa hur verksamhet och ekonomi utvecklas för hela kommunkoncernen.

Nämnds åtgärder vid konstaterad/befarad budgetavvikelse

Med budgetavvikelse avses både verksamhets- och beloppsavvikelse från fastställd årsbudget.

Så snart avvikelse befaras eller har konstaterats är nämnd skyldig att vidta åtgärder så att anslaget kan hållas. Anställningsstopp för hela förvaltningen inträder med automatik vid en negativ helårsprognos. När ombudgetering är beslutad och det befarade underskottet är undanröjt upphävs anställningsstoppet.

I de fall nämnden planerar eller har vidtagit åtgärder för att hålla budgeten ska dessa också redovisas i den löpande uppföljningen. Åtgärder som innebär väsentliga avsteg från de av kommunfullmäktige antagna målen får inte vidtas utan kommunfullmäktiges beslut. Vid konflikt mellan anslag och verksamhet gäller anslag. Ekonomin utgör alltså gräns för verksamhetens omfattning. Följande ordning gäller;

- 1 Lagstadgade krav
- 2 Budget
- 3 Verksamhetsmål.

Uppföljning av ekonomi och verksamhet

Delårsrapportens och årsredovisningens utformning och omfattning regleras i den kommunala redovisningslagen (2018:597). Uppföljning ska ske i form av delårsrapport och årsredovisning. I Västerviks kommun görs följande:

- Delårsrapport per sista april och sista augusti samt årsredovisning per sista december till kommunfullmäktige.
- Ekonomirapport per den sista januari, februari, mars, maj, juli, september, oktober och november till kommunstyrelsen.
- Målen följs upp i budgetuppföljning per den sista augusti (i delårsrapporten) och i årsredovisningen.
- Olika kvalitetsmätningar, jämförelser m.m. redovisas i den uppföljning som kommer närmast efter publicering av resultaten.
- Kommunstyrelsen följer löpande upp ekonomi, befolkning och arbetsmarknad genom rapport varje månad.

Finansiering

Kommunkoncernens totala ram för extern upplåning under år 2020 är fastställd till 2 900 mnkr. För 2021 föreslås den öka med 210 mnkr till 3 110 mnkr då bolagen har fortsatt höga investeringar. Vidareutlåning sker från Västerviks kommuns förvaltnings AB, där internbanken finns, till kommunen och till de kommunala bolagen. Låneram för bolagen fastställs i ägardirektiven.

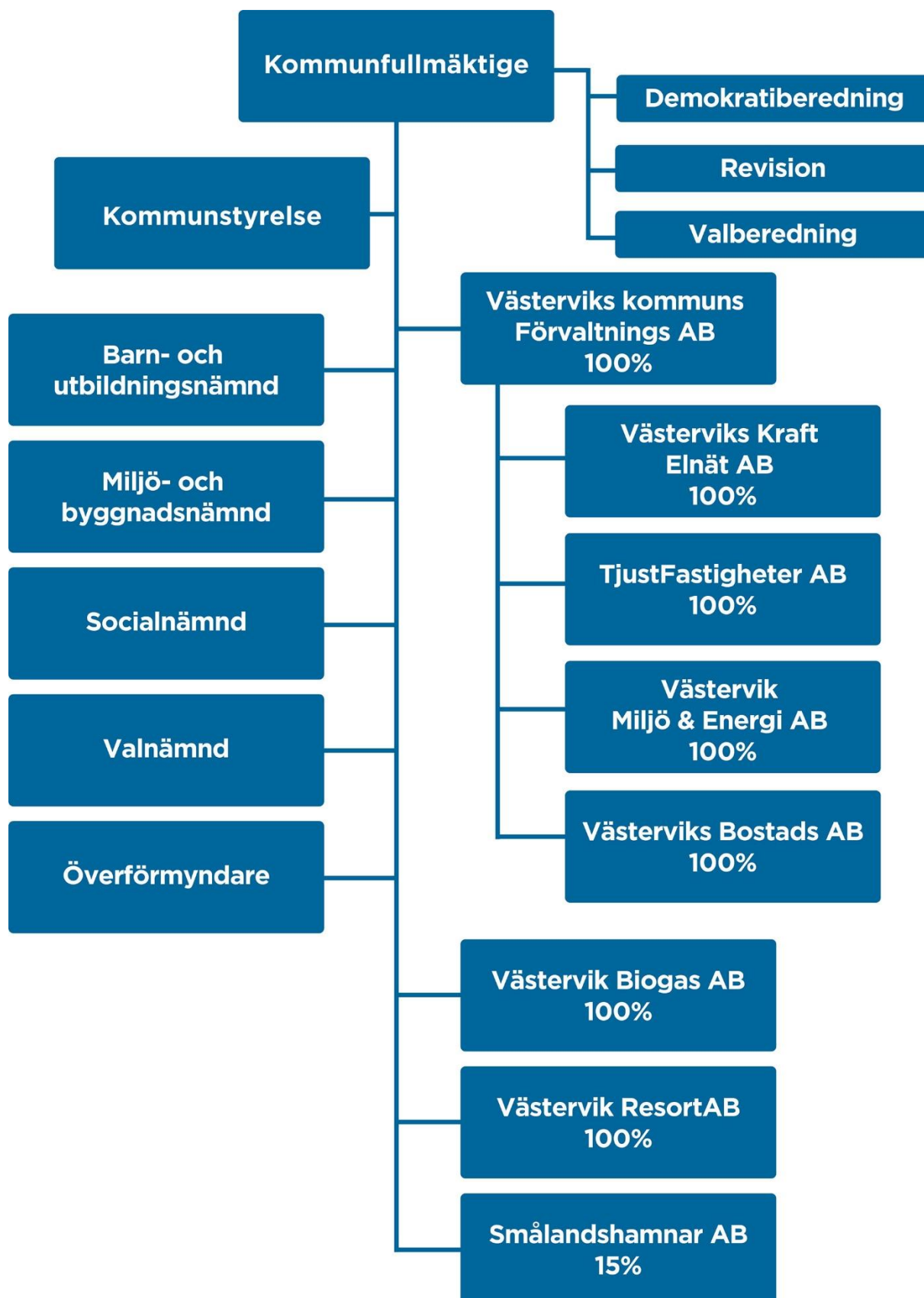
Västerviks kommuns förvaltnings AB bemyndigas att ta upp nya lån och omsätta befintliga lån inom fastställd ram för extern upplåning.

Femårsöversikt

(mnr)

	Bokslut 2019	Budget 2020	Budget 2021	Planering 2022	Planering 2023
I löpande priser					
Allmänt					
Antal invånare	36 679	36 767	36 680	36 680	36 680
Kommunal utdebitering, kr	32,53	32,53	33,02	33,02	33,02
- varav kommunalskatt	21,16	21,16	21,16	21,16	21,16
Budgetomslutning					
Verksamhetens nettokostnader, mnr	2 187,1	2 258,1	2 310,5	2 355,8	2 397,8
Nettoinvesteringar, mnr	72,2	87,4	73,9	66,5	59,5
Resultat					
Årets resultat, mnr	33,8	15,6	- 0,0	- 0,0	12,3
Finansiering					
Skatteintäkter, mnr	1 588,9	1 622,3	1 613,3	1 656,7	1 702,8
Kommunal utjämning, mnr	604,7	620,4	669,4	678,5	686,6
Tillgångar, skulder och eget kapital					
Tillgångar, mnr	1 612,0	1 576,3	1 583,0	1 603,4	1 613,8
Tillgångar, per invånare tkr	43,9	42,9	43,2	43,7	44,0
Avsättningar och skulder, mnr	593,2	648,8	571,3	591,8	589,9
Avsättningar och skulder, per invånare	16,2	17,6	15,6	16,1	16,1
Eget kapital, mnr	1 018,8	927,5	1 011,7	1 011,6	1 023,9
Eget kapital, per invånare tkr	27,8	25,2	27,6	27,6	27,9
Långfristig låneskuld, mnr	-	-	-	-	-
Långfristig låneskuld, per invånare tkr	-	-	-	-	-
Nyckeltal					
Överskottsandel (%)	1,5	0,7	- 0,0	- 0,0	0,5
Soliditet (%)	63,2	58,8	63,9	63,1	63,4
Soliditet inkl pensionsskuld (%)	13,9	10,3	17,8	19,2	21,3

Kommunens organisation



Personal

Personal

Visionens åtta områden med mätbara mål har en punkt som särskilt berör HR-frågorna.

En attraktiv och trygg kommun där människor vill bo, jobba och leva

- HME-index (Hållbart Medarbetar Engagemang) ska vara högre än riksgenomsnittet
- Sjukfrånvaron ska vara minst 0,5 % lägre än riksgenomsnittet och lägre än föregående år

HR-strategiska frågor

För att kunna lösa nyckelfrågan att i hård konkurrens kunna rekrytera och behålla framtidens medarbetare är det nödvändigt att kommunen uppfattas som en attraktiv arbetsgivare.

Västerviks kommun ska attrahera, engagera, utveckla och behålla kommunsveriges bästa medarbetare. Vår ambition är att våra medarbetare ska trivas, få intressanta uppdrag, känna stolthet över sitt arbete, känna förtroende för sin chef och en positiv gemenskap med sina kollegor.

HR:s arbete ska skapa värde i form av det ska vara lätt för våra verksamheter och chefer att göra rätt, vi ska genom stödjande dokument och aktivt arbete inom prioriterade områden bidra till att Västerviks kommun uppfattas som en attraktiv arbetsgivare. Detta kommer bland annat att ske genom ett fokuserat arbete på gemensamma arbetssätt och processer för rekrytering, arbetsmiljö, lönebildning och kompetensförsörjning.

En arbetsgivare

Kommunkoncernen ska arbeta för att ha en gemensam personalpolitik.

Alla HR-processer samordnas så att rättssäkerhet och likabehandling kännetecknar Västerviks kommun som arbetsgivare oavsett var man har sin placering.

Kompetensbaserad rekrytering ska tillämpas för att säkerställa att rätt kompetens rekryteras.

Värdegrunden i samspelet mellan ledare och medarbetare ska präglas av trygghet, meningsfullhet, gemenskap och dialog.

Våra ledare

Våra ledare ska ges goda förutsättningar att tillsammans med sina medarbetare lyckas i sina uppdrag så att verksamhetens mål kan uppnås. Våra ledare ska vara engagerade i sina uppdrag, agera förebilder och entusiasmera sina medarbetare. Våra ledare ska se till helhet och ha ett demokratiskt förhållningssätt.

Våra medarbetare

Vi ska ge goda förutsättningar för att våra medarbetare ska uppnå balans i livet mellan arbete och fritid.

Medarbetarna ska ha tydliga uppdrag och förväntningar samt vara kompetenta för sina uppdrag. De ska känna sig stolta, uppleva trygghet, en positiv gemenskap med sina kollegor och ha förtroende för sin chef.

I Västerviks kommun värnar vi om varje medarbetares arbetsmiljö, vi vill att alla medarbetare ska trivas och utvecklas i sin yrkesroll. Hos oss ska alla gå till jobbet med en positiv känsla. Förutsättningar ska skapas för att fler medarbetare ska arbeta heltid.

Personalfakta och personalstruktur

I november 2019 hade Västerviks kommun 2 917 tillsvidareanställda medarbetare. Detta innebär en ökning med 2 medarbetare sedan 2018. Av det totala antalet anställda var 91% tillsvidareanställda mot 9% visstidsanställda, vilket är i stort sett oförändrat mot 2018. Västerviks kommun hade i november 2019, 2 794 heltidsanställda medarbetare. Det motsvarar 87,2% av totalt antal anställda. För 2018 var siffran 85,9%.

Antal heltidsanställda kvinnor var 2189 vilket innebär att 86,5% av kommunens kvinnliga månadsanställda var heltidsanställda i november 2019. För 2018 var siffran 85%. Antal heltidsanställda män var 605 vilket innebär att 89,4% av kommunens manliga anställda var anställda på heltid. 2018 var 89,5% av männen heltidsanställda.

Medelåldern för kommunens anställda är 46,1 år, vilket är en marginell minskning mot föregående år då medelåldern var 46,3 år. Kvinnornas medelålder är 46,5 år och männens är något lägre med 45 år.

Åldersstrukturen bland de kommunanställda visar på stora pensionsavgångar. Under den närmaste femårsperioden (2020 – 2024) kommer totalt 369 medarbetare att uppnå pensionsålder (65 år). Anställda kan idag välja att gå i pension i åldersintervallet 61–68 år och de största pensionsavgångarna finns bland lärare och medarbetare inom vård och omsorg.

Könsfördelningen bland de anställda är 79% kvinnor och 21% män.

Medellönen i kommunen är 29 403 kr per månad för tillsvidare- och visstidsanställda. Medellön för kvinnor är 28 925 kr per månad och för männen 31 188 kr per månad. Kvinnors lön är 92,7% av männens lön vilket är samma siffra som för 2018.

Arbetsmiljö och hälsa

Hälsa ses ur ett helhetsperspektiv där de fysiska, organisatoriska och sociala faktorerna hänger samman. Ett salutogent arbetssätt (där man fokuserar på människors hälsa och på hur denna ska kunna upprätthållas) ska genomsyra allt arbete hos våra medarbetare och ledare. Det systematiska arbetsmiljöarbetet med förebyggande insatser och ett tidigt rehabiliteringsarbete ska ge ökade hälsotal och ett hållbart arbetsliv.

Företagshälsovårdsresursen har under 2019 bland annat använts till insatser inom organisatorisk- och social samt fysisk arbetsmiljö, lagstadgade hälsokontroller och rådgivning. Efterfrågan på förebyggande insatser som stöd och handledning samt insatser i den organisatoriska och sociala arbetsmiljön är den insatsform som används mest.

Sjukfrånvaron bland kommunens medarbetare utgjorde 5,97% (Hypergene 2020-04-14) 6,1% (rapport till SKR februari 2020) av den totala arbetstiden under 2019, vilket är en minskning från föregående år 6,0%). Genomsnittet för hela landets kommuner är 6,5%.

Bilaga 1 Driftsredovisning 2020-2023

Koncerngemensamma satsningar mnkr	Budget 2020	Budget 2021	Planering 2022	Planering 2023
Budget 2020	19,700	19,700	19,700	19,700
Koncerngemensamma områden		-1,500	-1,500	-1,500
Utredningsuppdrag enligt budgetförslag i ram 2020		-1,400	-1,400	-1,400
Ram	19,700	16,800	16,800	16,800
Kommunstyrelsen mnkr	Budget 2020	Budget 2021	Planering 2022	Planering 2023
Budget 2020 (exkl.RUF)	387,580	387,580	387,580	387,580
Sporthall Västervik (1,0 i ram 2019 & 2020)		-1,000	2,000	2,000
Bökensved (1,2 i ram 2019 & 2020)		-0,600	1,000	1,000
Idrottshall Blankaholm		0,000	0,000	1,140
Dagvattenhantering		1,000	1,000	1,000
Riktlinjer kommunalteknisk infrastruktur (0,2 i ram 2020)		-0,200	-0,200	-0,200
Simhallen		0,000	7,500	8,500
Valnämnden		0,000	0,600	-0,600
Drift Citybad		0,000	0,500	0,500
Rivningskostnader Överum (2 mnkr i ram 2020)		-2,000	-2,000	-2,000
Campus nybyggnation+fler platser (1,2 i ram 2020)		1,000	5,000	5,000
Brandstation i Ankarsrum (0,3 i ram 2020)		0,000	1,200	1,200
Omlädningsrum Ankarsrums idrottsplats		0,000	0,484	0,484
Utökning ram KF (0,4 i ram 2020)		0,400	0,400	0,400
Övriga uppdrag till KS (1,0 i ram 2020)		0,000	1,000	1,000
Kapitaltjänst utökade investeringar (5,0 i ram 2020)		1,000	2,000	2,000
Löneökning 2,3%		6,450	12,423	18,534
effektivisering 1%		-3,936	-8,141	-12,417
Ram	387,580	389,694	412,346	415,121
Barn- och utbildningsnämnden mnkr	Budget 2020	Budget 2021	Planering 2022	Planering 2023
Budget 2020	862,321	862,321	862,321	862,321
Volymjusteringar		-4,276	0,541	6,322
Volymjustering från 2020		5,124	5,124	5,124
Teknikcollege (0,8 i ram 2020,hyra,avskrivning)		0,500	0,500	0,500
Löneökning 2,3%		16,812	32,441	48,430
effektivisering 1%		-8,805	-17,814	-27,041
Utbildningsprojekt neuropsykiatriska tillstånd (0,7 i ram 2020)		-0,700	-0,700	-0,700
Ram	862,321	870,976	882,413	894,956
Socialnämnden mnkr	Budget 2020	Budget 2021	Planering 2022	Planering 2023
Budget 2020 (exkl.RUF)	916,472	916,472	916,472	916,472
Volymjusteringar		20,643	32,041	45,360
Volymjustering från 2020		6,333	6,333	6,333
Dalsgården, Gunnebo		1,700	1,700	1,700
Säbo Gamleby		0,000	0,000	5,000
Löneökning 2,3%		21,283	41,160	61,494
effektivisering 1%		-9,664	-19,641	-30,005
Utbildningsansats inom äldre och LSS-vården (0,7 i ram 2020)		-0,700	-0,700	-0,700
Studieresa för nämnden till Frome (0,15 i ram 2020)		-0,150	-0,150	-0,150
Ram	916,472	955,917	977,215	1005,504
Miljö- och byggnadsnämnden mnkr	Budget 2020	Budget 2021	Planering 2022	Planering 2023
Budget 2020	14,514	14,514	14,514	14,514
Löneökning 2,3%		0,609	1,171	1,745
effektivisering 1%		-0,151	-0,308	-0,471
Ram	14,514	14,972	15,377	15,789
Revisionen mnkr	Budget 2020	Budget 2021	Planering 2022	Planering 2023
Budget 2020	1,617	1,617	1,617	1,617
effektivisering 1%		-0,016	-0,032	-0,049
Ram	1,617	1,601	1,585	1,568
Överförmyndare mnkr	Budget 2020	Budget 2021	Planering 2022	Planering 2023
Budget 2020	3,542	3,542	3,542	3,542
Löneökning 2,3%		0,049	0,094	0,140
effektivisering 1%		-0,036	-0,072	-0,109
Ram	3,542	3,555	3,563	3,573
Summa ramar	2205,746	2253,514	2309,299	2353,311

Bilaga 2 Investeringsplan

Enhet	Investering	2020	2021	2022	2023	Kommentar
SBE	Beläggning	11,5	11,5	5,5	5,5	Beläggningsunderhåll
SBE	Centrum, stadsutveckling	1,0	1,0	1,0	1,0	Mindre åtgärder i centrum
SBE	Åtgärder trafikplan	1,0	1,0	1,0	1,0	Anpassningar och trafiksäkerhetsåtgärder
SBE	Mindre investeringar	4,5	4,0	4,0	4,0	Samlingspott för mindre åtgärder och reinvesteringar
SBE	Särskilda insatser mindre tätorter	1,0	0,0	0,0	0,0	Särskild satsning på de mindre tätorterna, sammanförs med mindre investeringar
SBE	Förnyelser lekplatser	1,0	1,0	1,0	1,0	Reinvesteringar 30 lekplatser
SBE	Hållbar utveckling	1,3	0,5	0,5	0,5	Mindre åtgärder/medfinansiering hållbarhetsprojekt
SBE	Hållplatser kollektivtrafik	2,0	2,0	2,0	2,0	Åtgärder enligt avtal med regionen, tillgänglighet busshållplatser
SBE	Gc-vägar satsning	1,5	1,5	0,0	0,0	Särskild satsning på åtgärder gång- och cykelnätet
SBE	Dagvattenstrategi	1,0	2,0	2,5	2,5	Utökad kommunalt ansvar för dagvattenhantering allmänna ytor
SBE	Åtgärder badplatser	0,5	0,5	0,5	0,5	Utbyte bryggor, staket mm
SBE	Markinköp	2,0	2,0	2,0	2,0	Inköp av mark (inlösen m.m.)
SBE	Sjöstaden, strandpromenaden	2,0	2,0	2,0		Åtgärder vid Aquavilla
SBE	Forellvägen med cirkulationer	1,0	8,5			Exploateringsavtal med Gertrudsvik, ny väg Forellvägen-Äppelodlingen
SBE	Storgatan	0,0		2,5	2,5	Gatumiljö
SBE	Spötorget, inkl Olof Palmes park	0,0			3,5	Kulturkvarter
SBE	Gc-väg Ekhagen	0,0	3,0			Exploateringsavtal med Västervik golf resort
SBE	Fridkulla	0,0	1,0	2,0		Utökad verksamhetsområde
SBE	Ny industrimark	0,0			5,0	Exploatering av nytt område (ej ännu planlagt)
SBE	Sommarhemsvägen	0,0		0,5		Ny detaljplan i Piperslärr
SBE	Katedern, gc-väg, park mm	0,5	3,0	4,5		Åtgärder i Gamleby vid ny vårdcentral, särskilt boende
SBE	Brevik ny DP	0,0			1,5	Exploatering av nytt område (ej ännu planlagt)
SBE	Fiskartorget/Grönsakstorget	0,0				Åtgärder till följd av ny DP, ej gästhamn
SBE	LIS Ankarsrum	0,0		1,5	1,5	Exploatering av nytt område vid Långsjön, DP klar 2020
SBE	Gunnebo exploatering bef område	0,0				Exploatering av nytt område vid Maderna
SBE	Gamleby hamn	0,0			3,0	Åtgärd i befintlig hamn, geoteknisk utredning pågår stor osäkerhet.
SBE	Lofthammar "tomattomter"	0,0				Exploatering befintligt område
SBE	Lofthammar lekplats	0,0		2,0		Ny lekplats
SBE	Lekplats Piperskärr	0,0	2,5			Beslut i KS medborgarförslag, komplettering till budget 2019 (för lågt belopp)
SBE	Lekplats Gunnebo	2,5				Nytt läge, nuvarande lekplats i mycket dåligt skick
SBE	Gränsö naturreservat	0,2				Kroken kvar
SBE	Barlastkajen/Skeppsbron	0,3				Asfaltering återstår
SBE	Gc-väg St Trädgårdsgatan	1,4				Projektering gjord
SBE	Säkerhetsåtgärder Slottsruinen	3,2				Säkerhetsunderhåll Slottsruinen
SBE	Sjöstaden, Aquavilla	1,6				Utfyllnad och strandpromenad vid Aquavilla
SBE	Gc Kvännaren	0,8				Arbete påbörjat
SBE	Gc-väg Horn etapp 1	0,2				Mindre åtgärder återstår
SBE	Park/lekplats Totebo	0,0			2,5	Central yta i mycket dåligt skick
SBE	Belysning motionsspår Lofthammar	1,2				Återuppbyggnad
SBE	Satsningar Erneberg	0,0	2,0			Utveckling Ernebergsfältet
SBE	Ny pistmaskin (Gamleby, Överum)	0,0				Inköp av begagnad maskin, nuvarande går ej att reparera
SBE	Motionsspår	0,7	0,7	0,7		Forsatt satsning på underlag och belysning
SBE	Syrenen	0,0				Åtgärder efter ny DP, gc, parkering m.m. allmän plats
SBE	Överum centrumåtgärder	0,0	0,5			Åtgärder vid Piazzan önskemål BID
SBE	Jenny gc	0,0				Ny gc Jenny-Fridkulla-Ljungberga
SBE	Jenny ny DP	0,0				Ny DP Jenny
SBE	Fogden	0,0		0,5		Åtgärder till följd av ny DP
SBE	Geten	0,0		0,5		Åtgärder till följd av ny DP
SBE	Blankaholm	1,5				Åtgärder till följd av ny DP
SBE	Sågen	0,4		3,6		Åtgärder till följd av ny DP Kan ev. senareläggas
SBE	Sjöstaden, ny parkering	1,9				Parkering, gångbana i ansl till kajområde, dagvatten
SBE	Hamnen, kajer	2,0	2,0	2,0	2,0	Underhållsåtgärder kajer i staden
SBE	Lucerna, kajer	0,0		5,0	5,0	Underhållsåtgärder Lucerna besiktning, reparation stor osäkerhet
SBE	Centrumgården	0,0			1,5	Åtgärder till följd av ny DP
SBE	Utrustning kart- och mät	0,3	0,3			Ny GPS-utrustning, utbyte
SBE	Stadsparken	1,0	3,0	5,0	3,0	Förnyelse stadsparken, ombyggnation
SBE	Ankarsrum bruksparken	0,0				Förnyelse bruksparken, reparation av kaj/staket mot bruksdammen och ån
SBE	Avfall skärgården	0,7	0,7	0,7	0,7	Förnyelse av afallsanläggning och dass m.m.
SBE	Gator Solhem	3,0				Påbörjat
SBE	Industrimark Gamleby	0,0				Nytt område för verksamheter
SBE	Gamleby passage järnvägen	1,5				Avvaktar Trafikverket
SBE	Gamleby ny lekplats	2,0				Projektering pågår
SBE	Resecentrum Gamleby	2,5				Avvaktar Trafikverket
SBE	Helgenäs ny lekplats/utegym	0,0			1,8	Ny lekplats i Helgenäs
SBE	Cirkulation + gc-väg hamnen	0,0				Trafiksäkerhetsåtgärd Östersjövägen/Lucernavägen
SBE	Cirkulation Ekhagen	0,0				Trafiksäkerhetsåtgärd infart Ekhagen. Flyttad från 2021 till 2024
SBE	GC Norrlandsvägen	0,0	1,0	2,0		
SBE	Pollare Fiskarorget	0,0		1,0		Modernare avstängningsutrustning för Fiskarorget. Tidigare lagd till 2021 från 2022
SBE	Asfalt landningsbana	0,0				Reinvestering beläggning gamla delen av landningsbanan
SBE	Rörledning förstärkt uh	0,0		2,0		Reinvestering oljeledningen Lucerna
SBE	Strömsholmen förnyelse	0,0			4,0	Åtgärder på Strömsholmen, park, kajer, däck m.m.
SBE	Totalbelopp investeringar	60,7	57,2	58,0	57,5	

Enhet	Investering	2020	2021	2022	2023	Kommentar
Kultur	Inventarier	0,5				
Kultur	Inredning biblioteket	1,0				
Kultur	Bokbussen	2,4				Blev ej klar 2019
Kultur	Teknik för meröppet Ankarsrum	0,0	0,5			
Kultur	Inventarier vid ev flytt bibliotek	0,0	0,5			<i>Södra kommundelen</i>
Kultur	Digital mixer till Kulturskolan	0,0	0,1			<i>Behov för att möta den digitala utvecklingen.</i>
EKS	Inventarier kosten	0,3				
EKS	IT- servrar/lagring, säkerhet	0,6	1,9			Utökning med 0,5 mot fg plan
EKS	Robotisering (RPA)	0,0	2,0			Kan gälla flera av kommunens verksamheter
AoK	Teknik Campus, utökade platser	1,3	1,3			
RTJ	Tankbil/släckbil	3,2		4,5		
RTJ	RAKEI fast/bärbara	0,7				
RTJ	Pickup/lastbil	0,3				
RTJ	Räddningsmaterial	0,3				
RTJ	Skogsbrandpump	0,2				
RTJ	Ombyggn. räddningsbilar t Rakel	0,4				
RTJ	Ledn.central	0,6				
RTJ	Lastbil	0,0	1,2			
RTJ	Larmställ	0,0	0,4			
RTJ	Skyddsmasker	0,0	0,5			
RTJ	Övningsanläggning	0,0	0,7			
RTJ	Nyckelsystem	0,0	0,4			
RTJ	Räddningsmaterial	0,0	0,3			
KS öv.	Inventarier	1,0				
KS övr	Totalbelopp övriga inom KS	12,8	9,7	4,5	0,0	
BUN	Inventarier	1,0	5,0	2,0	2,0	
BUN	Teknikcollege	4,0				
BUN	Inventarier, Teknikcollege	5,8				Rullning fr 2019: främst inventarier Teknikcollege
SOC	Inventarier	3,1	2,0	1,0		Rullning fr 2019: främst inventarier t Gunnebo
	Totalbelopp BUN och SOC	13,9	7,0	3,0	2,0	
	Totalt kommunen	87,4	73,9	65,5	59,5	
SBE	Södra infarten	7,0				
	Totalt inkl Södra infart	94,4				

Bilaga 3 Kvalitet och resultat inom socialförvaltningen och barn- och utbildningsförvaltningen

Kolada (kommun- och landstingsdatabasen) är det centrala verktyget i arbetet med att ta fram olika kvalitetsmått. Kolada är en databas som finns på webben (kolada.se) där all offentlig statistik, resultat från brukar- och medborgarundersökningar, egna undersökningar i kommuner etcetera samlas. Därigenom möjliggörs både nationella och lokala analyser och jämförelser med andra kommuner, verksamheter och enheter från år till år.

Socialförvaltningen och barn- och utbildningsförvaltningen har valt ut relevanta kvalitetsmått från Kolada som presenteras nedan. De färgkoder som används utgör en jämförelse med övriga kommuner i landet och har följande innebörd:

Definition av färgerna

	De 25% kommuner med bäst värden
	De 50% som placerat sig i mitten
	De 25% kommuner med sämst värden

Socialförvaltningen

	Västerviks kommun 2017	Västerviks kommun 2018	Västerviks kommun 2019
Hemtjänst			
Bemötande	99	98	99
Bemötande från personal	99	98	99
Trygghet	91	90	90
Tryggt med personalen	94	91	91
Tryggt att bo hemma med hemtjänst	88	88	89
Delaktighet	80	78	78
Hänsyn till åsikter och önskemål	94	89	92
Möjlighet att påverka vid vilka tider personalen kommer	65	66	64
Utförande	87	86	86
Personalen ger information om förändringar	78	79	78
Personalen kommer på avtalad tid	88	89	90
Personalen utför sina arbetsuppgifter bra	92	91	90
Personalen har tillräckligt med tid	88	85	84
Kontakt	87	87	88
Få kontakt med personalen vid behov	87	87	88
Kontinuitet	n/a	n/a	n/a
Personalkontinuitet under 14 dagar, medelvärde	n/a	n/a	n/a
Nöjdhet helhetssyn	95	93	93
Sammantaget nöjd med hemtjänsten	95	93	93

Arbetsmiljö (sjukfrånvaro + andel timavlönade = lågt värde är bra/grönt)	13,6	12,5	13,6
Hållbart medarbetarengagemang (HME)	n/a	77	n/a
Sjukfrånvaro kommunen (lågt värde är bra/grönt)	6,1	6,0	6,1
Andel visstidsanställda timavlönade ÄO + OF (lågt värde är bra/grönt)	21	19	21

Kostnader (lågt värde är grönt)	289 379 kr	308 430 kr	n/a
Kostnad per invånare 80+ (lågt värde är grönt)	289 379 kr	308 430 kr	n/a

	Västerviks kommun 2017	Västerviks kommun 2018	Västerviks kommun 2019
Särskilt boende			
Bemötande	95	92	90
Bemötande från personal	95	92	90
Trygghet	89	89	89
Tryggt att bo på det särskilda boendet	89	89	85
Förtroende för personalen	88	89	80
Delaktighet	70	67	61
Hänsyn till åsikter och önskemål	83	73	67
Möjlighet att påverka vid vilka tider personalen kommer	57	61	55
Utförande	64	60	50
Personalen har tillräckligt med tid	77	73	61
Personalen ger information om förändringar	50	47	39
Mat	75	70	68
Maten smakar bra	81	73	73
Maten är en trevlig stund på dagen	69	66	62
Aktiviteter	68	72	64
Nöjd med de aktiviteter som erbjuds	68	72	64
Kontakt	80	85	80
Få kontakt med personalen vid behov	80	85	80
Nöjdhet helhetssyn	83	81	76
Sammantaget nöjd med det särskilda boendet	83	81	76

Arbetsmiljö (sjukfrånvaro + andel timavlönade = lågt värde är bra/grönt)	13,6	12,5	13,6
Hållbart medarbetarengagemang (HME)	n/a	77	n/a
Sjukfrånvaro kommunen (lågt värde är bra/grönt)	6,1	6,0	6,1
Andel visstidsanställda timavlönade ÄO + OF (lågt värde är bra/grönt)	21	19	21

Kostnader (lågt värde är grönt)	791 273 kr	865 103 kr	n/a
Kostnad per brukare (lågt värde är grönt)	791 273 kr	865 103 kr	n/a

Barn- och utbildningsförvaltningen

Resultatnyckeltal				
Val: Västervik, 2019, 2018, 2017, 2016				
Titel	2016	2017	2018	2019
Elever i åk 9 som uppnått kunskapskraven i alla ämnen, hemkommun, andel (%)	73,1	66,8	71,9	78,1
Elever i åk 9, meritvärde, hemkommun, genomsnitt (17 ämnen)	225,0	214,0	223,0	233,0
Elever i åk 9, meritvärde, hemkommun, genomsnitt (16 ämnen) (-2018)	217,2	207,4	216,3	225,1
Elever i åk 9 som är behöriga till yrkesprogram, hemkommun, andel (%)	82,4	74,6	79,9	86,4
Elever i åk 9 som är behöriga till estetiska programmet, hemkommun, andel (%)	81,7	74,0	79,1	85,6
Elever i åk 9 som är behöriga till ekonomi-, humanistiska och samhällsvetenskapsprogrammen, hemkommun, andel (%)	80,4	72,5	77,6	84,3
Elever i åk 9 som är behöriga till naturvetenskaps- och teknikprogrammen, hemkommun, andel (%)	79,4	71,6	77,4	82,8
Elever i åk 6 med lägst betyget E i svenska inkl. svenska som andraspråk, hemkommun, andel (%)	91,9	89,2	87,7	88,1
Elever i åk 6 med lägst betyget E i matematik, hemkommun, andel (%)	90,1	89,4	85,3	85,0
Elever i åk 6 med lägst betyget E i engelska, hemkommun, andel (%)	92,9	87,2	84,5	88,6
Elever i åk 3 som deltagit i alla delprov som klarat alla delprov för ämnesprovet i matematik, hemkommun, andel (%)	67	53	61	61
Elever i åk 3 som deltagit i alla delprov som klarat alla delprov för ämnesprovet i svenska och svenska som andraspråk, hemkommun,	77	65	68	75

Ekonominyckeltal			
Val: Västervik, 2019, 2018, 2017, 2016			
Titel	2016	2017	2018
Nettokostnadsavvikelse grundskola F-9, (%)	9,0	8,2	7,6
Nettokostnad grundskola F-9, kr/inv	10 174	10 568	10 878
Referenskostnad grundskola F-9, kr/inv	9 334	9 763	10 106
Nettokostnad grundskola F-9, kr/elev	100 783	102 950	104 617
Referenskostnad grundskola F-9, kr/elev	96 847	101 554	97 190
Kostnad grundskola F-9, hemkommun, kr/elev	109 805	115 496	117 252
Nettokostnad skolskjuts grundskola åk 1-9, kr/elev	8 292	8 295	8 029

Senaste tillgängliga statistiken avser 2018

Resultatnyckeltal - Hemkommun (elever folkbokförda i kommunen)				
Val: Västervik, 2019, 2018, 2017, 2016				
Nyckeltals-ID	2016	2017	2018	2019
Gymnasieelever med examen inom 3 år, hemkommun, andel (%)	66,4	70,4	68,1	63,3
Gymnasieelever med examen eller studiebevis inom 3 år, hemkommun, andel (%)	72,0	75,3	72,3	70,6
Gymnasieelever med examen inom 4 år, hemkommun, andel (%)	74,3	72,6	74,2	72,3
Gymnasieelever med examen eller studiebevis inom 4 år, hemkommun, andel (%)	81,4	79,8	79,8	76,2
Gymnasieelever som uppnått grundläggande behörighet till universitet och högskola inom 3 år, hemkommun, andel (%)	44,6	51,0	51,5	44,2
Gymnasieelever som uppnått grundläggande behörighet till universitet och högskola inom 4 år, hemkommun, andel (%)	53,0	46,7	52,6	55,4
Betygspoäng efter avslutad gymnasieutbildning hemkommun, genomsnitt	13,9	14,4	14,4	14,4
Gymnasieelever som övergått från IM till nationellt program, hemkommun, andel (%)	21	28	20	
Gymnasieelever som gått över till universitet/högskola direkt efter avslutad gymnasieutbildning, hemkommun, andel (%)	10,9	12,4	11,6	
Ungdomar som är etablerade på arbetsmarknaden eller studerar 1 år efter fullföljd gymnasieutbildning, hemkommun, andel (%)	57,8	65,0		
Ungdomar som är etablerade på arbetsmarknaden eller studerar 2 år efter fullföljd gymnasieutbildning, hemkommun, andel (%)	67,9	76,4		
Invånare 16-24 år som varken arbetar eller studerar, andel (%)	9,6	7,7		

Ekonominyckeltal			
Val: Västervik, 2019, 2018, 2017, 2016			
Titel	2016	2017	2018
Nettokostnadsavvikelse gymnasieskola, (%)	-5,1	2,5	2,9
Nettokostnad gymnasieskola, kr/inv	3 508	3 784	3 964
Referenskostnad gymnasieskola, kr/inv	3 695	3 693	3 851
Nettokostnad gymnasieskola, kr/elev	99 939	112 442	116 147
Referenskostnad gymnasieskola, kr/elev	105 411	109 734	112 819
Kostnad gymnasieskola hemkommun, kr/elev	118 705	123 620	129 206
Kostnad dagliga resor & inackordering gymnasieskola, kr/elev	3 800	3 800	3 644

Senaste tillgängliga statistiken avser 2018

Bilaga 4 kostnader, jämförelse med andra kommuner, länet och riket

Nedanstående diagram är hämtade från SKR:s presentation vid budgetdagarna 2-3 mars 2020 och bygger på officiell statistik från SCB och Kolada.

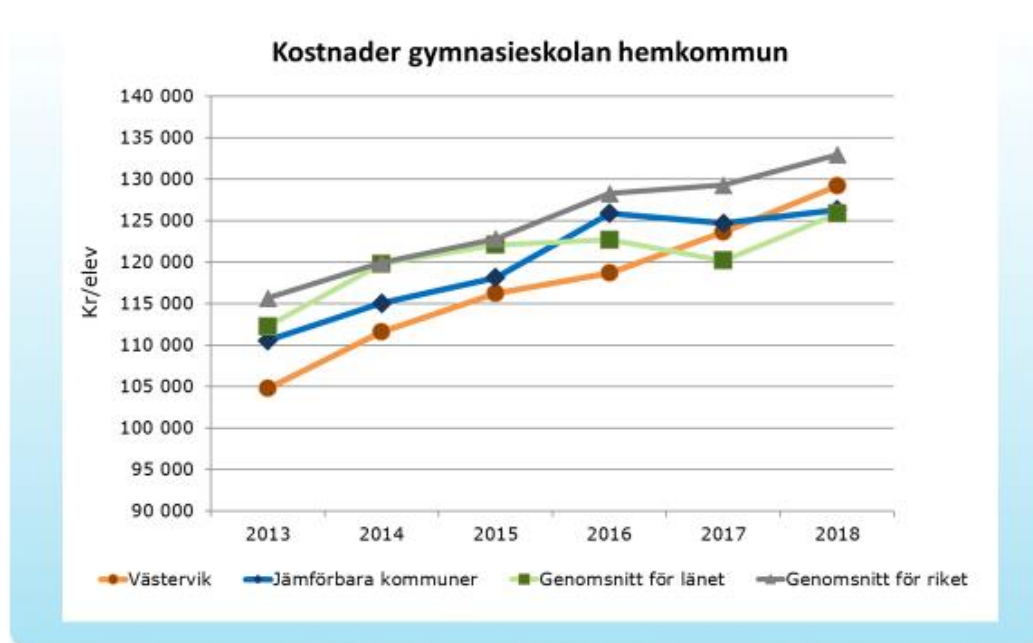
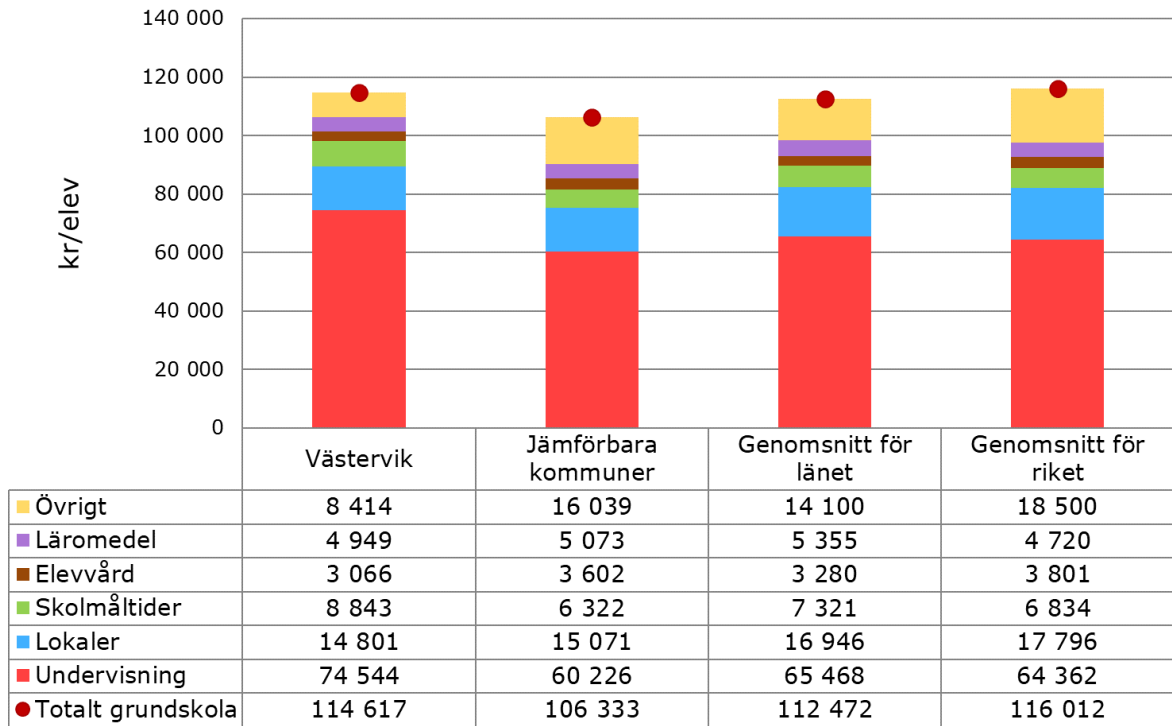
Vilka av Sveriges 290 kommuner är mest lika Västervik? Det beror på om man vill göra en övergripande jämförelse eller om det är en specifik verksamhet man vill jämföra. Se tabell nedan.

Nr	Jfr övergripande	Jfr frh	Jfr fsk	Jfr grsk	Jfr gysk	Jfr äo	Jfr Ifo	Jfr LSS
1	Vänersborg	Sandviken	Hudiksvall	Ystad	Ljungby	Arvika	Hudiksvall	Mark
2	Katrineholm	Hudiksvall	Ystad	Piteå	Lidköping	Söderhamn	Vänersborg	Alingsås
3	Hudiksvall	Piteå	Boden	Arvika	Söderhamn	Ystad	Falköping	Ljungby
4	Motala	Karlskoga	Sölvesborg	Kristinehamn	Trelleborg	Kristinehamn	Nynäshamn	Kumla
5	Eslöv	Ystad	Karlskoga	Söderhamn	Höganäs	Lysekil	Upplands Väsby	Mora
6	Mark	Ludvika	Kramfors	Boden	Kungälv	Hultsfred	Enköping	Söderhamn
7	Nässjö	Ljungby	Mora	Sundbyberg	Arvika	Kalix	Eslöv	Nybro

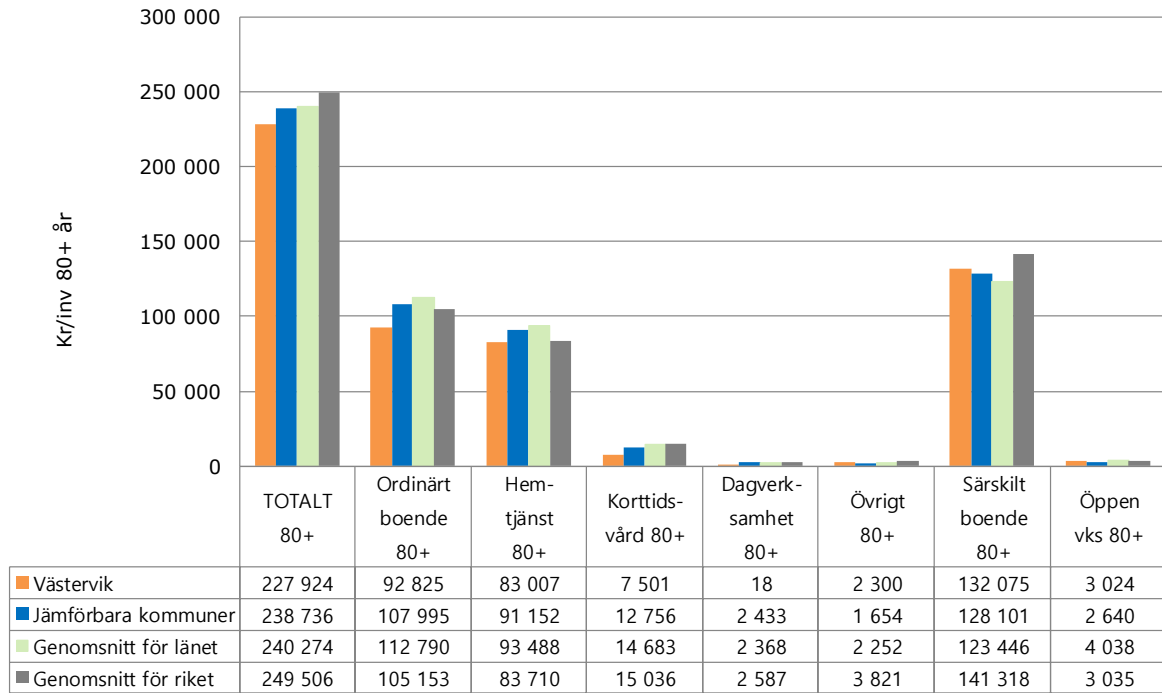
Avvikelse nettokostnad och referenskostnad 2018

	FRH	FSK	GRSK	GYM	ÄO	IFO	LSS	TOTALT
Nettokostnad, kr per inv	1 375	5 653	10 878	3 964	14 389	3 273	5 790	45 322
Referenskostnad, kr per inv	1 215	5 194	10 106	3 851	14 969	3 944	6 288	45 567
Skillnad, kr/inv	161	459	772	114	-581	-671	-498	-245
Skillnad, mnkr	5,9	16,8	28,3	4,2	-21,3	-24,6	-18,3	-9,0
<i>Avvikelse procent</i>	<i>13%</i>	<i>9%</i>	<i>8%</i>	<i>3%</i>	<i>-4%</i>	<i>-17%</i>	<i>-8%</i>	<i>-1%</i>

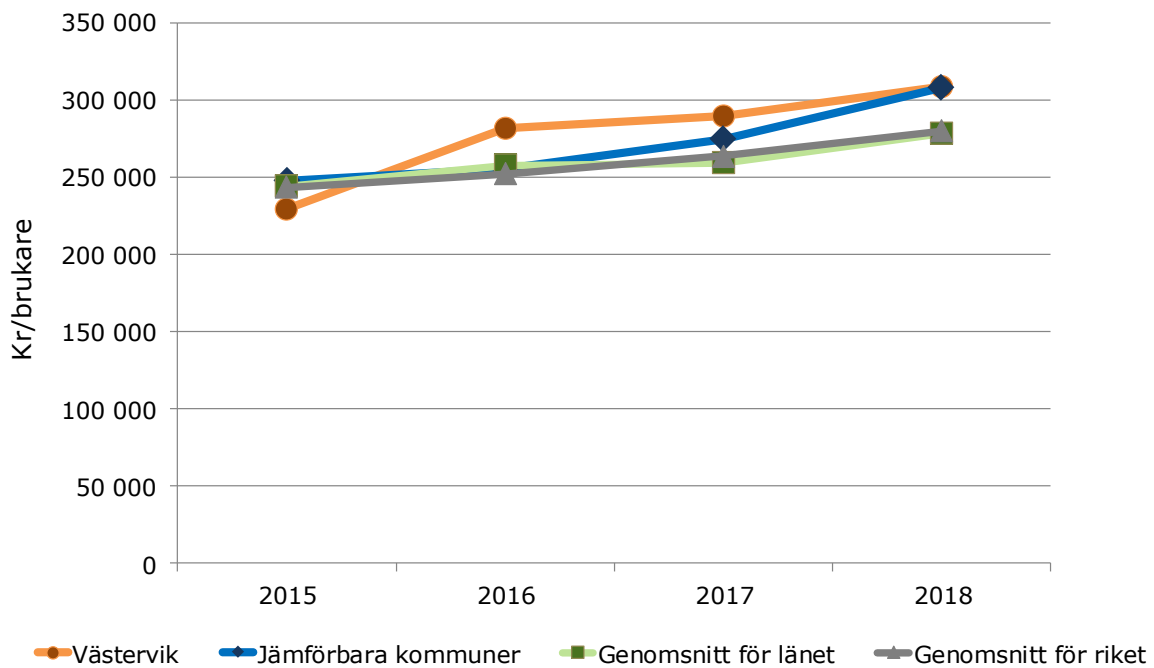
Västervik, grundskolans delar, kommunala skolor



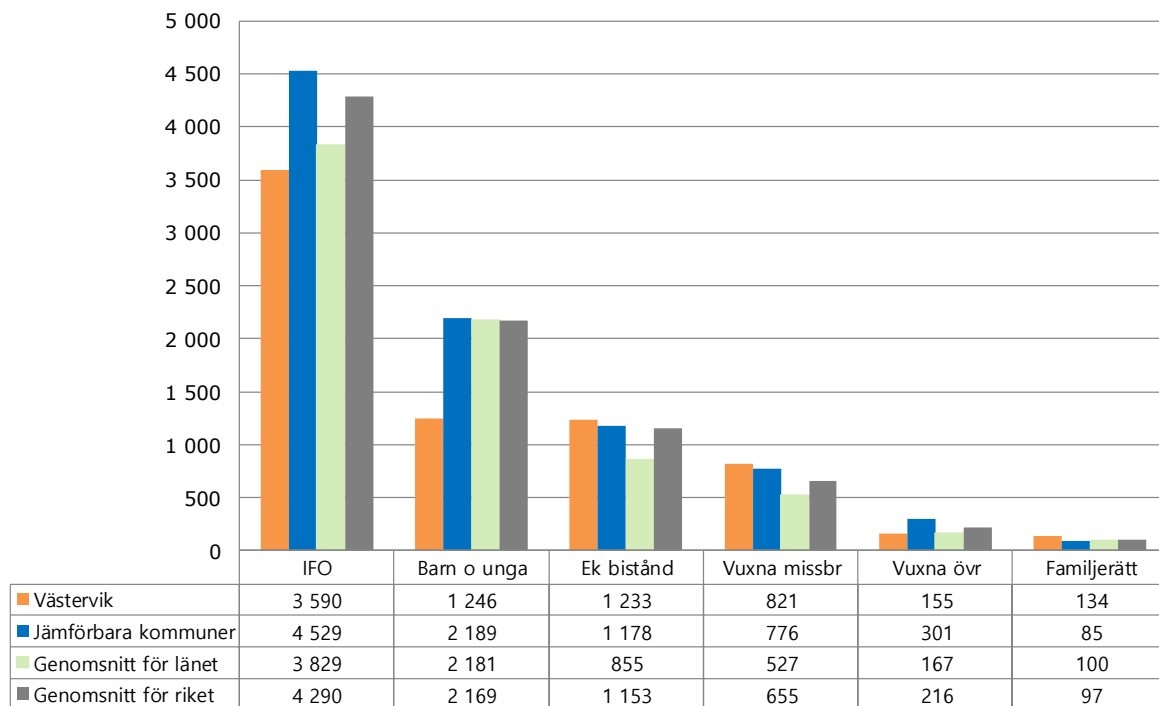
Jämförelse kostnader äldreomsorgens delar, kr/inv 80+ år



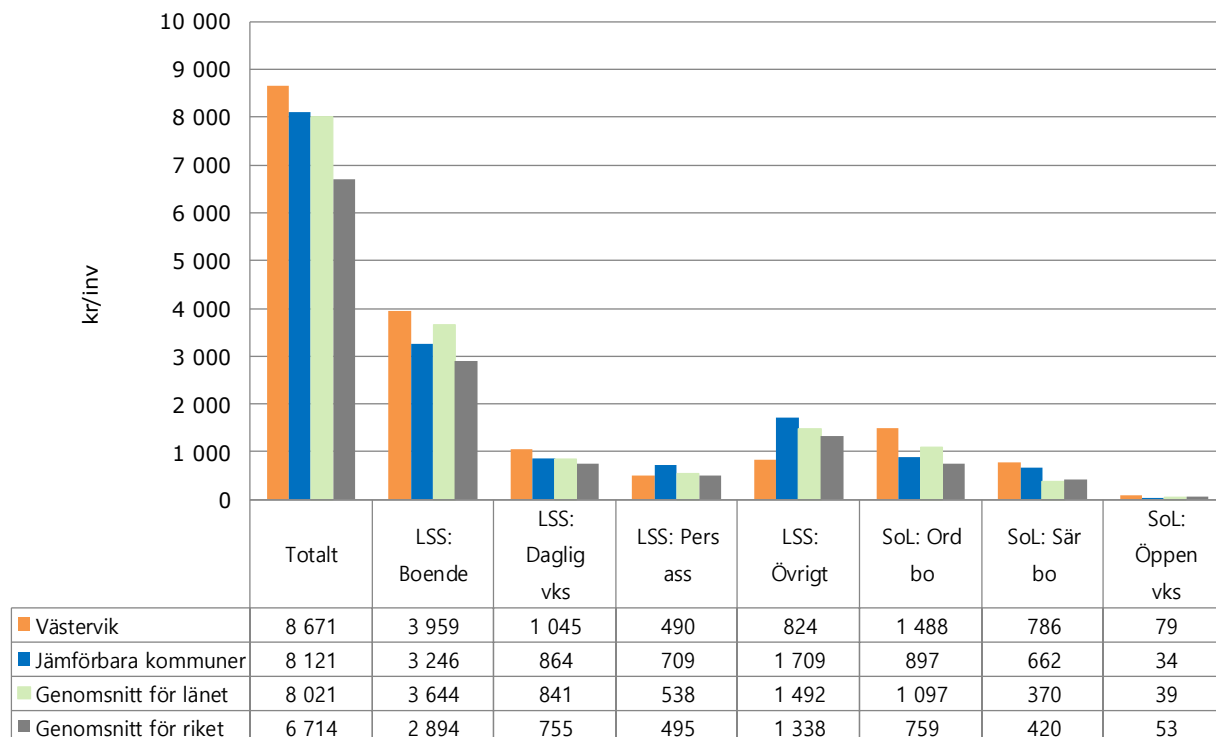
Jämförelse kostnader hemtjänst, kr/brukare



Kostnad individ- och familjeomsorg, kr/inv



Funktionsnedsättning - verksamhetens delar, kr/inv



Bilaga 5 resultatbudget sju år

Resultatbudget

	Bokslut 2019	Budget 2020	Budget 2021	Planering 2022	Planering 2023	Planering 2024	Planering 2025	Planering 2026	Planering 2027
Nämndernas nettokostnader	-2 140,4	- 2 208,2	- 2 253,5	- 2 309,3	- 2 353,3	- 2 407,6	- 2 467,3	- 2 528,6	- 2 591,4
Interna kapitalkostnader	41,0	37,8	40,2	45,6	50,5	54,8	58,5	61,3	59,3
Interna personalkostnader	437,6	454,1	457,7	468,3	479,0	489,0	498,2	506,7	514,4
Externa arbetsgivaravgifter	- 356,7	- 366,5	- 373,1	- 381,7	- 390,5	- 400,2	- 410,2	- 420,5	- 431,0
Externa pensioner	- 140,2	- 145,0	- 147,2	- 139,7	- 140,4	- 142,9	- 142,4	- 142,4	- 142,4
Ökad semesterlöneskuld ¹⁾	-	- 4,1	- 4,0	- 4,0	- 4,0	- 4,0	- 4,0	- 4,0	- 4,0
Avskrivningar	- 33,4	- 26,2	- 30,6	- 35,0	- 39,1	- 42,8	- 45,8	- 48,0	- 46,5
Realisationsvinster	5,0	-	-	-	-	-	-	-	-
Jämförelsestörande intäkter/kostnader	-	-	-	-	-	-	-	-	-
Verksamhetens nettokostnader	-2 187,1	- 2 258,1	- 2 310,5	- 2 355,8	- 2 397,8	- 2 453,7	- 2 513,0	- 2 575,5	- 2 641,7
Kommunalskatteintäkter	1 588,9	1 622,3	1 613,3	1 656,7	1 702,8	1 753,2	1 805,9	1 861,6	1 919,5
Kommunal utjämning	604,7	620,4	669,4	678,5	686,6	692,0	697,3	706,4	712,2
Finansiella intäkter	31,3	29,0	29,0	29,0	29,0	29,0	29,0	29,0	29,0
Finansiella kostnader	- 4,0	- 9,0	- 8,4	- 8,4	- 8,4	- 8,4	- 8,4	- 8,4	- 8,4
Resultat före extraordinära poster	33,8	4,5	- 7,1	- 0,0	12,3	12,0	10,7	13,1	10,7
Extraordinära poster ,statsbidrag 2020 RUR år 2021	-	11,1	7,1	-	-	-	-	-	-
Årets resultat	33,8	15,6	- 0,0	- 0,0	12,3	12,0	10,7	13,1	10,7

Ovanstående resultatbudget är en kraftig förenkling med tanke på att förutsättningarna nu i Corona-pandemins spår ändras från vecka till vecka. Åren 2024 till 2027 har därför uppskattats på följande sätt: Nämndernas nettokostnader har räknats upp med 2,5 % årligen från 2023 års ramar. I detta innefattas löneökningar, viss kostnadsökning i övrigt, effektivisering och volymjustering.

Kapitaltjänst och avskrivning har uppskattats utifrån de planer som finns till och med 2025.

Interna och externa personalkostnader har justerats med ca 2,5 %.

Pensionsprognos från Skandia finns till och med 2024. Därefter ligger samma belopp som antagande.

Prognos på skatter och bidrag finns från SKR tom 2027 och har använts.

Finansiellt netto antas vara detsamma som 2023.



**VÄSTERVIKS
KOMMUN**