



VÄSTERVIKS
KOMMUN

Budget 2020

**ekonomisk planering 2021–2022
visioner, prioriteringar och resurser**

Innehåll

INLEDNING	4
VISION 2030	4
VÄSTERVIKS KOMMUN – LIVSKVALITET VARJE DAG	4
VISIONENS ÅTTA OMRÅDEN MED MÄTBARA MÅL	4
HÅLLBAR BUDGET FÖR KOMMUNEN MED EN HÅLLBAR TILLVÄXT	7
HÅLLBAR KOMMUN	7
HÅLLBAR TILLVÄXT	8
NÄMNDERNAS ANSVARSOMRÅDEN, UPPDRAG OCH BUDGET	9
KONCERNGEMENSAMMA SATSNINGAR	9
KOMMUNSTYRELSEN.....	10
Ansvarsområden	10
Budget	10
Uppdrag	13
BARN- OCH UTBILDNINGSNÄMNDEN	15
Ansvarsområden	15
Budget	15
Uppdrag	17
SOCIALNÄMNDEN.....	18
Ansvarsområden	18
Budget	18
Uppdrag	20
MILJÖ- OCH BYGGNADSNÄMNDEN	21
Ansvarsområden	21
Budget	21
Uppdrag	21
ÖVERFÖRMYNDARE	22
Ansvarsområden	22
Budget	22
Uppdrag	22
BOLAGEN	23
ANSVAR SOMRÅDEN	23
UPPDRAG	23
AVKASTNINGSKRAV.....	23
SJÄLVFINANSIERINGSGRAD	24
VÄSTERVIKS BOSTADS AB	25
Uppdrag	25
TJUSTFASTIGHETER AB.....	26
Uppdrag	26
VÄSTERVIK MILJÖ & ENERGI AB	27
Uppdrag	29
VÄSTERVIKS KRAFT ELNÄT AB.....	30
Uppdrag	30
VÄSTERVIK RESORT AB.....	31
Uppdrag	31
VÄSTERVIK BIOGAS AB.....	31
EKONOMI – FÖRUTSÄTTNINGAR FÖR EKONOMISK PLANERING 2020–2022	32
BEFOLKNING	32
SKATTESATS	32
SKATTEINTÄKTER	32
VERKSAMHETENS NETTOKOSTNADER	32
DRIFTKOSTNADSFÖRÄNDRINGAR 2019-2022	32

VÄSTERVIKS KOMMUNKONCERNENS LÅNERAMAR MOT EXTERNA LÅNGIVARE	33
REFERENSKOSTNADER	34
INVESTERINGAR 2020-2022	36
PENSIONERNA IDAG OCH I FRAMTIDEN	36
FINANSIELL ANALYS OCH NYCKELTAL	36
ÅRETS RESULTAT	37
SOLIDITET	37
BORGENSÅTAGANDEN	37
SAMMANFATTNING	38
RESULTATBUDGET	38
BALANSBUDGET	39
INVESTERINGAR	40
NÄMNDERNAS NETTOKOSTNADER	40
SKATTER OCH KOMMUNAL UTJÄMNING	41
FINANSNETTO	41
PRINCIPER FÖR EKONOMISTYRNING	42
BUDGETPROCESS	42
JUSTERING AV BUDGETAMAR	42
DEMOGRAFIMODELL FÖR BERÄKNING AV FÖRÄNDRADE RESURSBEHOV	42
<i>Demografimodellens indelning i verksamheter</i>	<i>43</i>
<i>Källor</i>	<i>43</i>
RESULTATÖVERFÖRING I SAMBAND MED BOKSLUT	43
INVESTERINGAR	43
LOKALER	44
EKONOMI- OCH VERKSAMHETSUPPFÖLJNING	44
NÄMNDIS ÅTGÄRDER VID KONSTATERAD/BEFARAD BUDGETAVVIKELSE	44
UPPFÖLJNING AV EKONOMI OCH VERKSAMHET	45
FINANSIERING	45
FEMÅRSÖVERSIKT	46
KOMMUNENS ORGANISATION	47
PERSONAL	48
HR-STRATEGISKA FRÅGOR	48
BILAGA 2 INVESTERINGSPLAN	II
BILAGA 3 KVALITET OCH RESULTAT INOM SOCIALFÖR-VALTNINGEN OCH BARN- OCH UTBILDNINGSFÖRVALTNINGEN	III
BILAGA 4 KOSTNADER, JÄMFÖRELSE MED ANDRA KOMMUNER, LÄNET OCH RIKET	VI

Inledning

Vision 2030

Västerviks kommun – Livskvalitet varje dag

Vår vision om framtiden är ett samhälle där livskvalitet står i fokus varje dag. Ett samhälle där medborgarna känner glädje, tillhörighet och stolthet över att leva, arbeta och bo, gamla som unga.

Visionens åtta områden med mätbara mål

Utifrån visionens åtta områden har det formulerats mätbara mål och i detta arbete har de prioriterade inriktningsområdena varit vägledande för framtagandet av de mätbara målen. De åtta områdena i visionen är styrande för samtliga nämnder och bolag. Inom respektive område formuleras mål och uppdrag som respektive nämnd och bolag skall konkretisera, utveckla och anpassa till sina respektive verksamheter. För varje uppdrag skall det finnas en samordningsansvarig funktion.

1. Samverkan och innovation – för en tryggad välfärd
 - Antalet innovativa lösningar för en tryggad välfärd ska öka, till exempel genom digitala lösningar.
2. Kommunikationer – Närmare varandra och omvärlden
 - Ökad möjlighet för kollektivt resande inom kommunen, samt till och från kommunen.
 - Fiberanslutningsmöjligheter ska finnas i kommunen till 95 % år 2020 och till 100 % år 2022.
3. En attraktiv och trygg kommun där människor vill bo, jobba och leva
 - Vi ska vara bättre än snittet i mätningar av Nöjd Medborgar Index.
 - HME-index (Hållbart Medarbetar Engagemang) ska vara högre än rikssnittet.
 - Sjukfrånvaron ska vara minst 0,5 % lägre än riksgenomsnittet och lägre än föregående år.
 - Positivt flyttnetto.
4. Vi visar vägen mot en hållbar miljöutveckling
 - Koldioxidutsläppen från kommunkoncernens tjänsteresor med bil har minskat med 5 % år 2020 jämfört med föregående år, mätt i kg CO2 per årsarbetare.
 - 100 % av kommunkoncernens verksamheter källsorterar år 2020.
 - Dricksvattenförbrukningen ska minska.

5. Ett näringsliv i tillväxt i en hållbar kommun
 - I mätningar av företagsklimatet ska vi vara bättre än föregående år (Svenskt näringsliv). Vi ska även delta i SKL:s Öppna Jämförelser: Företagsklimat
 - Antalet besökare ska öka.
6. Utbildning och kompetens i toppklass
 - Andelen elever som har slutbetyg i alla ämnen i åk 9 ska öka.
 - Meritvärdet i åk 9 ska öka.
 - Andelen invånare 25-64 år med eftergymnasial utbildning ska öka.
 - Eftergymnasial utbildning ska erbjudas med 2 500 platser år 2030. Delmål för år 2020 är 600 platser.
7. En rik och varierad kultur och fritid
 - Det kulturella utbudet ska öka.
 - Öka medborgarnas fysiska aktivitet.
 - Minska medborgarnas bruk av tobak och alkohol.
8. Alla är delaktiga och känner trygghet
 - I polisens trygghetsmätning ska Västerviks kommun vara bättre än snittet i polisområde syd.
 - Kommunen ska använda medborgardialoger i större utsträckning.
 - En årlig temadag med fokus på trygghet och säkerhetsfrågor ska genomföras.

Förutom ovanstående finns även finansiella mål:

- Resultatet för 2020 ska uppgå till minst 0,7 % av skatteintäkter och kommunal utjämning.
- Självfinansiera investeringar till 100 % (årets resultat + avskrivningar sett i ett femårsperspektiv). TjustFastigheter AB, Västerviks Bostads AB, och Västervik Miljö & Energi AB är undantagna. På grund av höga investeringsnivåer och låga resultat kommer det att vara svårt att nå självfinansieringsmålet de närmaste åren men på sikt ska investeringsnivåerna anpassas.

Andra viktiga prioriteringar

- Antalet projekt och konkreta åtgärder för en ökad samverkan externt och internt ska öka.
- Restiden till och från våra grannkommuner och viktiga regioncentra ska minska.
- Undersöka möjligheten för ökad solelsproduktion både på nya och ombyggda kommunala byggnader men även en eventuell solcellsanläggning enligt Kalmarmodellen.
- Undersöka möjligheterna för ett nytt utskott för tillväxt och hållbarhetsfrågor under kommunstyrelsen.

- Prioritera åtgärder som ger väsentligt bättre kommunal service och bemötande.
- Ha som målbild att positionera kommunen bland de 50 första i Svenskt Näringslivs företagsklimatsranking.
- Ha som mål att inom fyra år nå ett Nöjdhetsindex (NKI) på över 70 i SKL:s Öppna jämförelser Företagsklimat.
- Sträva efter ökade avkastningskrav på bolagen för att öka självfinansieringen av investeringarna.
- Undersöka möjligheterna för en bostadsgaranti för unga.
- Ta fram ett handlingsprogram för utveckling av landsbygden.
- Utveckling av servicepunkterna.
- Utredda framtida användning av Åby herrgård och aula.

Hållbar budget för kommunen med en hållbar tillväxt.

I årets budget lyfts särskilt fram de verksamheter som ingår i välfärdsuppdraget inom skola, vård och omsorg. Nytt för i år är att två nya områden som syftar dels till att visa hur vi kan bidra till ett hållbart samhälle samtidigt som insikten om att en ökad tillväxt med fler arbetstillfällen inom näringsliv och övrig arbetsmarknad behövs för att vi ska klara av att finansiera vårt välfärdsuppdrag. Särskilt behöver vi i närtid göra allt vi kan för att vi ska ha en bra kommun att driva företag i. Målsättningen är att vi ska positionera oss bland de 50 första i Svenskt Näringslivs företagsklimatranking. Vi kallar detta avsnitt för Hållbart näringsliv.

Hållbar kommun

Budgeten för 2020 är starten på ett intensifierat arbete för att Västervik ska utvecklas mot en hållbar kommun. Vi vill ta vårt ansvar för att göra framtiden möjlig, i hela kommunen. En bra kommun att bo, arbeta och leva i. En kommun med livskvalitet varje dag. Kommunkoncernen har många verksamheter och förbrukar mängder med resurser. Vi behöver göra detta på ett klokare och mer hållbart sätt. De globala målen för Agenda 2030 är vår utgångspunkt för de initiativ som behöver tas. Ett led i detta är att ta fram förslag till hur en heltäckande Hållbarhetsstrategi kan utformas så att det sammanfattar verksamhetsplaneringen för kommunen inför kommande budgetperioder. Genom att sammanställa befintliga mål, strategier, verkställighet och uppföljning från de olika områdena fås en helhetsbild av pågående arbete och ges möjlighet att prioritera de mest angelägna åtgärderna. Inom rubriken Hållbar kommun samlas uppdrag till såväl den kommunala organisationen som de kommunala bolagen.



Hållbar tillväxt

Vi behöver fler arbetstillfällen i vårt näringsliv, ja hela arbetsmarknaden. I närtid intensifieras arbetet med att förbättra servicen till näringslivet och vidta de åtgärder i övrigt som underlättar för näringslivet att växa. Den prognostiserade befolkningsutvecklingen är en utmaning då den visar att försörjningsbördan ökar för den förvärvsarbetande delen av vår kommunbefolkning då andelen barn och äldre ökar fortare. Kommunen bör sträva efter fler arbetstillfällen genom tillväxt. Vi har under 2018 tagit beslut ta fram en plan för hur kommunen kan få ett väsentligt bättre företagsklimat med målet att inom mandatperioden tillhöra de femtio bästa kommunerna i landet. Kommunen är också återigen med i SKL:s Öppna jämförelser. Vi anser det bra att vi jämför oss med båda modellerna.

Nämndernas ansvarsområden, uppdrag och budget

Koncerngemensamma satsningar

I budgetarbetet för 2017-2019 identifierades ett antal koncerngemensamma satsningar. De förändringar som görs i ramen för de koncerngemensamma satsningarna jämfört med budgetramen 2019 avser utredningsuppdrag under 2020 enligt listan nedan.

Driftsredovisning

Koncerngemensamma satsningar mnr	Budget 2019	Budget 2020	Planering 2021	Planering 2022
Budget 2019	18,300	18,300	18,300	18,300
<i>Utredningsuppdrag enligt budgetförslag</i>		<i>1,400</i>	<i>0,000</i>	<i>0,000</i>
Ram	18,300	19,700	18,300	18,300

Koncerngemensamma satsningar innefattar en del av utvecklingsanslaget, för 2020 3.3 mnr, 7 mnr för utvecklingsområden så som arbetet med kvalitetsledningssystem och ärendehanteringssystem, implementering av Vision 2030 med mera. Här finns även medel för utökat fastighetsunderhåll med 3 mnr, 0,6 mnr för satsning på e-tjänster och 1,5 mnr för satsning på friskvårdsarbete och personalaktiviteter, men också 0,9 mnr för satsning på att få ner sjuktalet. Även en satsning kring information och kommunikation på 2 mnr återfinns bland koncerngemensamma satsningar.

Utredningsuppdrag enligt budgetförslag

1,4 mnr anslås under 2020 för att utreda följande:

- att sätta ut abborre och gäddyngel
- hur man kan utveckla turtätheten för kollektivtrafiken på landsbygden
- kostnaden för ett återinförande av en kultur- och fritidsnämnd
- möjligheten att kommunala beslut utgår ifrån vilken påverkan de får på miljön
- att arbeta för inrättandet av minst ett marint naturreservat
- hur föreningsbidraget kan utvecklas
- genomföra kompetenshöjande aktiviteter som återkommande ledarskapsutvecklingsdagar
- tillsammans med Naturum och Campus ge förslag på hur hav- och vattenanknuten forskning och högre utbildning kan kopplas till Naturum, Campus och kommunen
- barn- och utbildning tillsammans med socialförvaltningen skapar en arbetsgrupp för att ta del av det skotska arbetet GIRFEC.

Alla projekt ska vara grundade i och genomföras i enlighet med beslutad projektmodell (inledande analys/kalkyl, tidsatt, ekonomi, ansvarig mm)

Varje förvaltning/nämnd ska upprätta en tidsatt projektplanering för kommande projekt samt en projektkatalog med alla pågående projekt.

Kommunen ska underlätta och möjliggöra för externa aktörer att bygga exempelvis äldreboende och förskolor. Konkurrens på lika villkor.

Kommunstyrelsen

Ansvarsområden

Kommunstyrelsen ansvarar för ledning, samordning och utveckling av kommunens hela verksamhet. Verksamheten omfattar politisk verksamhet, ledningskontor, samhällsbyggnad, arbete- och kompetens, kultur- och fritidsverksamhet, kommunservice samt räddningstjänst. Här ingår även samordning av kommunens hållbarhets- och miljöstrategiska frågor genom att initiera och genomföra konkreta utvecklingsinsatser och projekt.

Budget

Driftsredovisning

Kommunstyrelsen mnkr	Budget 2019	Budget 2020	Planering 2021	Planering 2022
Budget 2019 (exkl.RUF)	366,441	366,441	366,441	366,441
Sporthall Västervik (1,0 i ram 2019)		0,000	1,000	1,000
Bökensved (1,2 i ram 2019)		0,000	1,000	1,000
Satsning ridskolor (2,0 i ram 2019)		0,800	0,800	0,800
Idrottshall Blankaholm		0,000	0,000	1,140
Dagvattenhantering		0,000	1,000	1,000
Riktlinjer kommunalteknisk infrastruktur		0,200	0,000	0,000
Simhallen		0,000	3,000	7,500
Valnämnden (0,6 i ram 2019)		-0,600	-0,600	0,000
Underhåll egna fastigheter		1,000	1,000	1,000
Drift Citybad		0,000	0,500	0,500
Rivningskostnader Överum		2,000	0,000	0,000
Förstärkning sommarskärgårdstrafik		0,500	0,500	0,500
Campus nybyggnation (0,2 i ram 2019)		1,000	2,000	2,000
Campus i Småland		1,500	1,500	1,500
Brandstation i Ankarsrum		0,300	1,200	1,200
Omlädningsrum Ankarsrums idrottsplats		0,000	0,000	0,484
Trädvård och inventering		0,500	0,500	0,500
Ökade kostnader entreprenadavtal		3,000	3,000	3,000
Ishallen, höjd hyra		0,600	0,600	0,600
Biblioteksplan (1,150 i ram 2019)		0,050	0,050	0,050
E-handellicens, beställarkompetens upphandling		1,000	1,000	1,000
Kulturskolan, sänkta avgifter		0,400	0,400	0,400
Utökning ram KF		0,400	0,800	0,800
Övriga uppdrag tillKS		1,000	1,500	2,000
Kapitaltjänst utökade investeringar (1,0 i ram 2019)		4,000	5,000	6,000
Löneökning 2,5%		7,152	11,934	16,835
RUF, arbetsmiljöinsatser kulturenheten		0,380	0,000	0,000
Förbättringsarbete 1%		-3,912	-7,954	-12,126
<i>Naturum, utökad anslag</i>		<i>0,250</i>	<i>0,250</i>	<i>0,250</i>
Ram	366,441	387,960	396,421	405,374

Sporthall Västervik

Samhällsbyggnadsenheten ges tillskott för utökad hyreskostnad i och med byggandet av en ny sporthall. Belopp 1,0 mnkr för 2021 och 2022.

Bökensved

Ett helhetsgrepp ska tas kring hela området Bökensved. 1,2 mnkr fanns i budget 2019 och ytterligare 1,0 mnkr avsätts i budget 2021 och 2022.

Satsning ridskolor

Extra satsning på ridskolor motsvarande 2,0 mnkr fanns i budget 2019 och ytterligare 0,8 mnkr tillskjuts för 2020 och framåt.

Idrottshall Blankaholm

Ersättning för idrottshallen i Blankaholm. Hyreshöjning från 2022.

Dagvattenhantering

För uppskattade kostnader för dagvattenhanteringen avsätts 1,0 mnkr år 2021 och 2022.

Riktlinjer kommunal teknisk infrastruktur

För utredning och framtagande av riktlinjer avsätts 0,2 mnkr år 2020.

Simhall

Nybyggnation av simhall på Bökensvedsområdet ger en högre årshyra vilket ger utökad budgetram med 3,0 mnkr för 2021. Från 2022 och framåt tillskjuts ytterligare 4,5 mnkr per år.

Valnämnden

Medel tillskjuts endast under valår. Både 2018 och 2019 är valår liksom 2022.

Underhåll egna fastigheter

De fastigheter som fortfarande finns i kommunens ägo behöver visst underhåll.

Drift Citybad

För drift av ett eventuellt Citybad avsätts 0,5 mnkr från och med 2021 och framåt.

Rivningskostnader i Överum

Kostnader för att riva fastigheter i Överum beräknas till 2,0 mnkr år 2020.

Förstärkning sommarskärgårdstrafiken

Bedömningen är att sommarskärgårdstrafiken med nytt avtal blir 0,5 mnkr dyrare per år.

Campus nybyggnation

Avser ökade hyror efter nybyggnation.

Campus i Småland

Kostnader för satsning på Campus i Småland.

Brandstation i Ankarsrum

Nybyggnation som beräknas vara klar och få full hyreseffekt år 2021.

Omklädningsrum Ankarsrums idrottsplats

Full hyreseffekt från 2022 med 484 tkr.

Trädvård och inventering

I kommunens parker och övriga grönytor behöver inventering av träd och trädvård göras.

Ökade kostnader entreprenadavtal

Upphandling av entreprenadavtalet bedöms bli 3,0 mnkr dyrare per år än befintligt avtal med Västervik Miljö & Energi AB.

Ishallen, höjd hyra

Avser hyreshöjning på grund av gjorda reoveringar.

Biblioteksplan

Kostnader i samband med implementering av ny biblioteksplan. 1,150 mnkr avsattes i budget 2019 och därefter avsätts ytterligare 50 tkr per år.

E-handelslicens, beställarkompetens upphandling

Årlig licens för e-handelssystemet Proceedo samt förstärkning för att klara beställarkompetens.

Kulturskolan sänkta avgifter

En halvering av avgifterna till kulturskolan innebär att ramen bör ökas med 0,4 mnkr per år.

Utökning av ram KF

För att täcka ökade kostnader bl a i samband med dagsammanträden tillskjuts 400 tkr till Kommunfullmäktiges budget 2020 och därefter 800 tkr per år.

Övriga uppdrag till KS

För att kommunstyrelsen ska kunna genomföra de uppdrag som man tilldelats tillförs 1,0 mnkr 2020, 1,5 mnkr 2021 och 2,0 mnkr för 2022.

Kapitaltjänst utökade investeringar

Stora investeringar har gjorts och görs inom kommunen de närmsta åren och större delen av räntor och avskrivningar tas i driften på samhällsbyggnadsenheten.

Löneökning 2,5 %

Årlig löneuppräknig.

RUF

Kulturenheten ansöker om medel för att göra arbetsmiljöinsatser inom Mejeriet och biblioteket.

Förbättringsarbete

Förbättrings- och effektiviseringsuppdrag aviserat i 2015-års budget, motsvarar 1 procent av budgetvolymen årligen 2020-2022.

Naturum

Utökat anslag till Naturum med 250 tkr per år.

Riktade statsbidrag

Nedan följer exempel på riktade statsbidrag inom KS verksamhetsområde 2019-2020, Västerviks kommuns beräknade andel

KS (mnr)	2019	2020
Fritidspeng	0,2	0,4
Stödinsatser till föräldrar	0,3	0,3
Totalt	0,5	0,6

Uppdrag

- Miljö och byggnadsförvaltningen och Samhällsbyggnadsenheten får i uppdrag att delta i ett försök med friskvårdstid.
- Ledningskontoret ges i uppdrag att renodla bolagsstrukturen genom att utreda att samla entreprenadtjänsterna i ett separat bolag.
- Samhällsbyggnadsenheten ges i uppdrag att utreda möjligheten att medfinansiera byte av räls på Tjustbanan.
- Samhällsbyggnadsenheten ges i uppdrag att ta fram en handlingsplan för utveckling av landsbygden.
- Kulturenheten får i uppdrag att utreda strukturen för fritidsgårdsverksamheten t ex utveckling av mobila fritidsgårdar för hela kommunen.
- Alla förvaltningar och bolag ges i uppdrag att intensifiera arbetet med digitalisering och innovation. Växla över arbetet med Små steg stora förbättringar till att inriktas mot digitalisering och innovation.
- Andelen fossilbränslefria fordon ska öka, bl a genom satsning på utökad infrastruktur i form av laddstolpar men även ökad biogasproduktion i samverkan med lantbruket.
- Ledningskontoret får i uppdrag att fortsätta implementeringen av ett verksamhetsledningssystem.
- Ledningskontoret får i uppdrag att slutföra skyltning av verksamhetslokalerna.
- Samhällsbyggnadsenheten ska använda medborgardialoger i större utsträckning.
- Arbetet med önskad sysselsättningsgrad i kommunkoncernen ska fortsätta.
- Kommunstyrelsens förvaltning / TjustFastigheter AB får i uppdrag att fortsätta arbetet med att ta fram en plan för att förverkliga målbilden kring Bökensvedsområdet, genom bl a medborgardialog med berörda aktörer.
- Samhällsbyggnadsenheten får i uppdrag att genomföra informationsinsatser för hållbar konsumtion – cirkulära resurser.
- Samhällsbyggnadsenheten får i uppdrag att ta fram en strategi för hållbart byggande t ex träbyggnation.
- Samhällsbyggnadsenheten får i uppdrag att ta fram en koldioxidbudget för 2020-2030 i samband med revidering av Energi och klimatstrategin samt avfallsplan.
- Samhällsbyggnadsenheten får i uppdrag att undersöka möjligheterna att ta fram mer mark för etableringar.
- Ta fram en ekonomisk analys för åren 2021-2027 av kommunens möjligheter att klara sina åtaganden.
- Bättre skötsel av den fysiska miljön i hela kommunen, särskilt fokus på de mindre tätorterna.

- Genomföra en funktionshinderdag.
- Öka tillgängligheten för föreningar till kommunala lokaler.
- Påskynda arbetet med att göra Spötorget till ett kulturkvarter.
- Att aktivt verka för förändring av strandskyddsreglerna så att bebyggelse i strandnära lägen möjliggörs i större omfattning än idag.

Barn- och utbildningsnämnden

Ansvarsområden

Barn- och utbildningsförvaltningens verksamhet består av, förskola, annan pedagogisk verksamhet såsom familjedaghem, öppen förskola och omsorg på kvällar, nätter och helger, förskoleklass, grundskola inklusive fritidshem/fritidsklubbar, grundsärskola och träningsskola, gymnasieskola och gymnasiesärskola, kommunal vuxenutbildning i form av grundläggande- och gymnasial vuxenutbildning, särsvux och SFI. Totalt omfattar dessa verksamheter c:a 7400 barn, ungdomar och vuxenstuderande samt c:a 1270 årsarbetare.

Barn- och utbildningsförvaltningens verksamhet styrs av såväl lokala som centrala styrdokument, såsom skollag, läroplaner, arbetsmiljölöslagstiftning m.fl.

Budget

Driftsredovisning

Barn- och utbildningsnämnden mnkr	Budget 2019	Budget 2020	Planering 2021	Planering 2022
Budget 2019	832,541	832,541	832,541	832,541
Volymjusteringar		10,587	21,290	26,415
Avgiftsfri pedagogisk måltid i förskolan		0,675	0,675	0,675
Andra personalgrupper i skolan, utv. projekt (0,5 i ram 2019)		-0,500	-0,500	-0,500
Kostsatsning		0,650	0,650	0,650
Växling statsbidrag, obl lovskola		1,200	1,200	1,200
Växling statsbidrag, undervisningstid lågstadiet		0,807	0,807	0,807
Barn med särskilda behov (3,5 mnkr i ram 2019)		1,000	1,000	1,000
Satsning likvärdig skola		2,000	2,000	2,000
Satsning elevhälsan gymnasiet		0,300	0,300	0,300
Teknikcollege (0,3 i ram 2019, hyra, avskrivning)		0,500	1,000	1,000
Löneökning 2,5%		18,847	31,681	46,465
Förbättringsarbete 1%		-8,686	-17,613	-26,738
<i>Utbildningsprojekt neuropsykiatriska tillstånd</i>		0,700	0,000	0,000
<i>Inrätta ny resursskola</i>		1,700	1,700	1,700
Ram	832,541	862,321	876,731	887,515

Volymjusteringar

Justering av ramarna utifrån förändringar i antal invånare i åldersgrupperna; 1-5 år (förskola), 6-12 år (fritidshem), 6-15 år (grundskola, förskoleklass, grundsärskola), 16-18 år (gymnasieskola, gymnasiesärskola).

Avgiftsfri pedagogisk måltid i förskolan

Personalen deltar kostnadsfritt i den pedagogiska måltiden i förskolan.

Andra personalgrupper i skolan

Avser ett utvecklingsprojekt som fasas ut enligt plan.

Kostsatsning

Satsning på valfrihet vad avser smörgåsmargarin i skolorna.

Växling statsbidrag

Växling statsbidrag obligatorisk lovskola 1,2 mnkr per år och undervisningstid i lågstadiet 0,807 mnkr per år.

Barn med särskilda behov

Till de tidigare satsade 3,5 mnkr per år tillförs ytterligare 1,0 mnkr per år.

Satsning likvärdig skola

Satsning med 2,0 mnkr per år för att öka likvärdigheten mellan grundskolorna.

Satsning elevhälsan gymnasiet

Satsning på 0,5 tjänst skolsköterska till gymnasiet.

Teknikcollege

Hyra och avskrivning på inventarier i verksamheten. Full effekt från 2021.

Löneökning 2,5 %

Årlig löneuppräknig.

Förbättringsarbete

Förbättrings- och effektiviseringsuppdrag aviserat i 2015-års budget, motsvarar 1 procent av budgetvolymen årligen 2020-2022.

Utbildningsprojekt neuropsykiatriska tillstånd

I kommunen startas ett omfattande långsiktigt utbildningsprojekt, för att öka kunskapen om neuropsykiatriska tillstånd på grundläggande nivå för all skolpersonal, skolledare och politiker som arbetar med och har ansvar för barn/ungdomars skolgång. 700 tkr avsätts för år 2020.

Inrätta ny resursskola

1,7 mnkr avsätt per år för inrättande av ny resursskola.

Riktade statsbidrag

Nedan följer exempel på riktade statsbidrag för åren 2019-2021 inom barn och utbildningsförvaltningens verksamhetsområde, Västerviks kommuns beräknade andel.

Barn- och utbildningsnämnden			
(mnkr)	2019	2020	2021
Lågstadielyftet	6,169	6,169	6,169
Lärlöner	9,876	9,876	9,876
Mindre barngrupper i förskolan	2,993	2,993	2,993
Fritidshemsatsningen	1,803	1,803	1,803
Skolbibliotek förstärkning personaltäthet	0,108	0,108	0,108
Läxhjälp	1,311	1,311	1,311
Skapande skola-satsning, inklusive förskola	0,664	0,664	0,664
Nationellt skolutvecklingsprogram	0,108	0,108	0,108
Omsorg på kvällar, nätter och helger	0,509	0,509	0,509
Fler platser på komvux/yrkesvux	1,713	1,713	1,713
Kompetensutveckling lärare & förskolelärare	0,721	0,721	0,721
Fjärde tekniskt år i gymnasieskolan	0,418	0,418	0,418
Entreprenörskap i skolan	0,026	0,026	0,026
Samverkan för bästa skola (skolor med låga resultat,	2,164	2,164	2,164
Fortbildning rektorer	0,072	0,072	0,072
Karriärstjänster	5,200	5,200	5,200
Mattelyftet	0,018	0,018	0,018
Läslyftet	0,130	0,130	0,130
Skolgång för barn utan papper	0,180	0,180	0,180
Maxtaxa inom barnomsorgen inkl kvalitetsäkring	10,249	10,249	10,249
Lärarelyft 2 för SFI	1,392	1,392	1,392
Elevhälsa förstärkning	2,052	2,052	2,052
Lärareassistenter	1,713	1,713	1,713
Lärlingsutbildnings gymnasiet	1,750	1,750	1,750
Totalt	51,340	51,340	51,340

Uppdrag

- Barn och utbildningsförvaltningen ges i uppdrag att ta fram en plan för att anpassa kostnaden till strukturkostnaden för förskolan och grundskolan.
- Alla förvaltningar och bolag ges i uppdrag att intensiviera arbetet med digitalisering och innovation.
- Barn och utbildningsnämnden ges i uppdrag att initiera samverkan med andra kommuner som innebär positiva synergieffekter.
- Barn och utbildningsnämnden ges i uppdrag att ta fram en skolvision för 2020-2030.

Socialnämnden

Ansvarsområden

Socialnämnden ansvarar för vård och omsorg om äldre och funktionsnedsatta, hemsjukvård, hembesök samt stöd, rådgivning och övriga insatser till barn, ungdomar och vuxna.

Socialtjänstens verksamhet och stödinsatser regleras bl. a utifrån följande lagstiftningar:

Socialtjänstlagen (SoL)

Lag om stöd och service till vissa funktionshindrade (LSS)

Socialförsäkringsbalken (SFB)

Hälso- och sjukvårdslag (HSL)

Kommunallag

Förvaltningslag

Lagen med särskilda bestämmelser om vård av unga (LVU)

Lagen om vård av missbrukare i vissa fall (LVM)

Offentlighets- och sekretesslagen

Föräldrabalken

Kundvals-system, LOV

Befogenhetslagen

Patientlagen

Patientsäkerhetslag

Smittskyddslagen

Lagen om samverkan vid utskrivning från slutna hälso- och sjukvård

Andra styrdokument:

Socialstyrelsens föreskrifter och allmänna råd

Barnkonvention

Nationell handlingsplan för funktionshinderpolitiken

Nationell handlingsplan om äldrepolitiken

Budget

Driftsredovisning

Socialnämnden	Budget	Budget	Planering	Planering
mnkr	2019	2020	2021	2022
Budget 2019 (exkl.RUF)	884,323	884,323	884,323	884,323
Volymjusteringar		9,964	18,883	28,955
Komfortanläggningar		0,455	0,455	0,455
Utökning ram OF		5,000	5,000	5,000
Nya säbo (1,7 i ram 2019),+ 679 Dalsgården från 2020		0,679	0,679	0,679
Säbo Gamleby		0,000	2,500	2,500
Löneökning 2,5%		24,450	41,691	59,364
RUF, uppstart Dalsgården		2,100	0,000	0,000
Förbättringsarbete 1%		-9,249	-18,784	-28,597
Utbildnings-satsning inom äldre och LSS-vården		0,700	0,000	0,000
Studieresa för nämnden till Frome		0,150	0,000	0,000
Ram	884,323	918,572	934,747	952,679

Volymjusteringar

Justering av ramarna utifrån förändringar i antal invånare i åldersgruppen; 65-w år (äldreomsorgen).

Komfortanläggningar

Avser äldreboenden enligt beslut i KF.

Utökning ram OF

För att klara den utökade verksamheten inom OF anslås 5,0 mnkr per år.

Nya säbo

Byggnationen av Nätet och ombyggnationen av Dalsgården innebär ökade hyreskostnader för Socialnämnden. Från och med 2020 tillförs 679 tkr per år för Dalsgården. I plan för 2021 finns även 2,5 mnkr för byggnation i Gamleby med.

RUF, uppstart Dalsgården

I samband med uppstart av Dalsgården behöver man en viss minimibemanning även om boendet inte är fyllt från start. Initialt uppstår fördyring då personalstyrkan inte kan matchas mot antalet boende. För 2020 tillskjuts 2,1 mnkr från RUF.

Löneökning 2,5 %

Årlig löneuppräknig.

Förbättringsarbete

Förbättrings- och effektiviseringsuppdrag aviserat i 2015 års budget, motsvarar 1 procent av budgetvolymen årligen 2020-2022.

Utbildningsatsning inom äldre och LSS-vården

En utbildningsatsning med återkommande utvecklingsdagar för att höja kompetensen hos chefer, personal och vikarier inom äldre och LSS-vården. 700 tkr avsätts för år 2020.

Studieresa för nämnden till Frome

150 tkr avsätts för en studieresa år 2020.

Riktade statsbidrag

Nedan följer exempel på riktade statsbidrag för åren 2020-2021 inom socialnämndens verksamhetsområde, Västerviks kommuns beräknade andel.

Socialnämnden		
(mnkr)	2020	2021
Individ- och familjeomsorg		
Stärka insatserna för barn och unga med psykisk ohälsa	0,320	
Stärkt bemanning inom den sociala barn- och ungdomsvården	0,480	
Omsorg funktionsnedsatta		
Stimulansmedel för daglig verksamhet och införande av habiliteringsersättning	2,000	
Totalt	2,800	0,000

Uppdrag

- Socialförvaltningen får i uppdrag att tillsammans med Västerviks Bostads AB utreda förnyelse inom AO genom biståndsbeslut.
- Socialförvaltningen ges i uppdrag att göra en översyn av riktlinjer för särskilt boende.
- Alla förvaltningar och bolag ges i uppdrag att intensifiera arbetet med digitalisering och innovation.
- Socialnämnden får i uppdrag att, i samarbete med BUN, utreda hur vi kan arbeta för att den psykiska ohälsan hos barn och unga kan förebyggas och minska. Inriktningen ska vara att fånga upp familjer i riskzonen.
- Under våren 2020 redovisa vilka verksamheter som under en testperiod kan vara lämpliga, och är positiva till att pröva verksamhetsformen intraprenad samt ta fram direktiv för pilotprojekt.

Miljö- och Byggnadsnämnden

Ansvarsområden

Miljö- och byggnadsnämndens uppdrag är att utföra effektiv och rättssäker myndighetsutövning inom i huvudsak lagstiftningarna Plan- och bygglagen, Miljöbalken, Livsmedelslagen, Alkohollagen, Tobakslagen, Lagen om brandfarliga och explosiva varor, Läkemedelslagen samt annan speciallagstiftning med tillhörande förordningar och föreskrifter. Nämnden är även kommunens naturvårdsorgan och ansvarar för lokala naturvårdsprojekt. Företagare och kommuninvånare ska uppleva att tillsyn och lov- och tillståndsgivning sker korrekt och kompetent och att det är förenad med god service och information som är lätt att förstå.

Budget

Driftsredovisning

Miljö- och byggnadsnämnden mnkr	Budget 2019	Budget 2020	Planering 2021	Planering 2022
Budget 2019	14,009	14,009	14,009	14,009
Löneökning 2,5%		0,652	1,075	1,508
Förbättringsarbete 1%		-0,147	-0,297	-0,453
Ram	14,009	14,514	14,786	15,064

Löneökning 2,5 %

Årlig löneuppräknig.

Förbättringsarbete

Förbättrings- och effektiviseringsuppdrag aviserat i 2015 års budget, motsvarar 1 procent av budgetvolymen årligen 2020-2022.

Uppdrag

- Miljö och byggnadsförvaltningen och Samhällsbyggnadsenheten får i uppdrag att delta i ett försök med en friskvårdstimme i veckan som alternativ till friskvårdsbidrag.
- Uppdrag att se över taxan för tillsyn (efterdebitering). Rättviksmodellen.
- Alla förvaltningar och bolag ges i uppdrag att intensifiera arbetet med digitalisering och innovation.

Överförmyndare

Ansvarsområden

Överförmyndaren är en kommunal tillsynsmyndighet som utövar tillsyn över gode mäns, förvaltares och förmyndares förvaltning av huvudmannens/omyndiges egendom samt fullgör de övriga uppgifter som enligt lag eller författning åligger överförmyndaren. Överförmyndaren står under Länsstyrelsens tillsyn.

Budget

Driftsredovisning

Överförmyndare mnkr	Budget 2019	Budget 2020	Planering 2021	Planering 2022
Budget 2019	3,512	3,512	3,512	3,512
Löneökning 2,5%		0,066	0,109	0,153
Förbättringsarbete 1%		-0,036	-0,072	-0,109
Ram	3,512	3,542	3,549	3,556

Löneökning 2,5 %

Årlig löneuppräknig.

Förbättringsarbete

Förbättrings- och effektiviseringsuppdrag aviserat i 2015-års budget, motsvarar 1 procent av budgetvolymen årligen 2020-2022.

Uppdrag

- Alla förvaltningar och bolag ges i uppdrag att intensifiera arbetet med digitalisering och innovation.

Bolagen

Ansvarsområden

De kommunala bolagen ska medverka till tillväxt och kommunnytta genom att göra Västerviks kommun attraktivare att bo, leva och verka i.

Uppdrag

Kommunen ska som direktägare, eller genom förvaltningsbolaget, eftersträva balans mellan kommunnytta och nödvändiga resultatnivåer. Moderbolaget Västerviks kommuns Förvaltnings AB ska fortsätta sin aktiva roll i styrningen och uppföljningen av dotterbolagen. I uppdraget ingår följande:

- Bolagen tar ledningen när det gäller att ställa om Västerviks kommun mot ett mer hållbart samhälle.
- Västervik Miljö & Energi AB ges i uppdrag att utreda möjligheterna till en solenergisatsning.

Att kommunen ska uppfattas som attraktiv innebär för bolagen bland annat att

- Västervik Miljö & Energi AB och Västervik Kraft Elnät AB i ett nationellt perspektiv ska erbjuda konkurrenskraftiga taxor och kvalitativ service till kunder och kommuninvånare. Västervik Miljö & Energi AB har genom biogasverksamheten även en viktig roll i att uppnå målet om en fossilbränslefri kommun.
- Västervik Resort AB ska ha en aktiv roll i destinationens utveckling genom investeringar och kontinuerlig utveckling av Västervik Resort AB.
- Västerviks Bostads AB ska vara en aktiv part för att tillgodose behovet av hyreslägenheter och därmed främja inflyttning. Bolaget ska vidare vara aktiv i byggandet av trygghetsbostäder och på så sätt medverka till en effektivare äldreomsorg och ökad omsättning på bostads- och villamarknaden.
- TjustFastigheter AB ska bedriva effektiv fastighetsförvaltning för att ge förutsättningar för de kommunala verksamheterna att få större resursutrymme för kvalitetshöjande insatser.

Avkastningskrav

Anges som rörelseresultat före finansiella poster dividerat med balansomslutningen.

Avkastningskraven är ställda per bolag och för moderbolaget per koncern.

Avkastningskraven är preliminära och fastställs för varje bolag i ägardirektiven. För Västervik Miljö & Energi AB gäller självkostnadsprincipen för VA-verksamheten och den icke konkurrensutsatta renhållningsverksamheten. Det angivna avkastningskravet omfattar alltså inte dessa verksamheter. (Se tabell.)

Självfinansieringsgrad

Självfinansieringsgrad anger hur stor andel av årets investeringar som minst ska finansieras genom egna medel. Med egna medel menas årets resultat + årets avskrivningar. Resterande del upplånas genom nyupplåning. Självfinansieringsgraden anges per bolag och för moderbolaget per koncern. (Se tabell.)

	Avkastnings- krav 2019	Avkastnings- krav 2020	Självfinansi- erings grad 2019	Självfinansi- eringsgrad 2020	Investerings- ram 2019, mnr	Investerings- ram 2020, mnr
VKFAB KONCERN	4,9%	4,7%	34,0%	50,0%	708,7	665,0
VBAB	4,8%	4,8%	23,0%	35,0%	372,7	300,0
TjustF	3,8%	3,8%	25,0%	25,0%	210,6	177,0
VMEAB	5,0%	5,0%	80,0%	64,0%	114,5	176,0
VKENAB	6,3%	8,0%	100,0%	100,0%	10,9	12,0

	Avkastnings- krav 2019	Avkastnings- krav 2020	Självfinansi- erings grad 2019	Självfinansi- eringsgrad 2020	Investerings- ram 2019, mnr	Investerings- ram 2020, mnr
BIOGAS	0%	0%	0%	0%	0	0
RESORT	3,0%	3,0%	100%	100%	6,0	6,0

För 2020 föreslås den totala låneramen utökas med 100 mnr till 2 900 mnr. För VMEAB ökas ramen med 50 mnr till 790 mnr och även Västerviks Bostads AB föreslås få utökad låneram med 50 mnr. I övriga bolag föreslås oförändrade låneramar.

Västerviks Bostads AB

Föremål för verksamheten

Västerviks Bostads AB ska inom Västerviks kommun förvärva, avyttra, äga, bebygga och förvalta fastigheter eller tomträtter med bostäder, affärlägenheter och därtill hörande kollektiva anordningar samt tillhandahålla fastighetsförvaltningstjänster och byggtjänster samt fordonservice inom kommunkoncernen.

Bolagets ändamål med verksamheten

Bolaget ska i allmännyttigt syfte och med iakttagande av kommunallagens lokaliseringsprincip främja bostadsförsörjning och inflyttning samt svara för god boendemiljö och ansvarsfull fastighetsförvaltning av bostäder och verksamhetslokaler i Västerviks kommun. Bolaget ska erbjuda sina hyresgäster möjlighet till boendeinflyttande och service.

Bolaget ska uppnå ändamålet genom att

- tillhandahålla väl underhållna lägenheter och lokaler
- bygga trygghetsboenden och särskilda boenden
- erbjuda konkurrenskraftiga hyror
- utveckla tjänste- och serviceutbudet till hyresgäster och kommuninvånare
- verka för trygghet och trivsel i bostadsområdena
- arbeta med boinflyttande och miljöengagemang
- utveckla och förädla bolagets fastigheter
- köpa och sälja av fastigheter
- bygga nytt.

Investeringar

Bostadsbolaget har ägarens uppdrag att bygga nya lägenheter under de kommande åren. Just nu pågår byggnation i Didrikslund och Ekhagen. Planering pågår även för bl a Centrumgården. Bolaget arbetar också med byggnation av trygghetsboende, särskilt boende och hälsocentral i Gamleby och särskilt boende i Gunnebo. Som ett led i bolagets mål att 65 procent av bostadsbeståndet ska vara tillgängligt för alla arbetas också med byggnation av hissar på Långrevsgatan.

Uppdrag

- Västerviks Bostads AB får i uppdrag att utreda bostadsgaranti för unga.
- Alla förvaltningar och bolag ges i uppdrag att intensifiera arbetet med digitalisering och innovation.
- Västerviks Bostads AB får i uppdrag att utreda betalningsviljan att bo på landet och hyra lägenhet.

TjustFastigheter AB

Föremål för verksamheten

TjustFastigheter AB ska inom Västerviks kommun direkt eller indirekt förvärva, avyttra, äga, bebygga och förvalta fastigheter eller tomträtter med lokaler för offentlig och privat verksamhet.

Bolagets ändamål med verksamheten

TjustFastigheter AB ska med iakttagande av lokaliseringsprincipen bedriva effektiv fastighetsförvaltning för att främja tillgången på ändamålsenliga lokaler för både den offentliga verksamheten och den privata näringsverksamheten i kommunen och för att ge goda förutsättningar till kommunen att bedriva verksamheter med hög kvalitet.

Bolaget ska inom kommunkoncernen medverka till följande:

- effektivt lokalutnyttjande genom lokalsamordning
- nära samverkan med de kommunala verksamheterna
- utvecklande av incitament som främjar ett lokaleffektivt tänkande från de kommunala verksamheterna
- en väl utvecklad serviceorganisation
- ny-, till- och ombyggnad av kommunala verksamhetsfastigheter och lokaler efter beställning
- väl underhållna lokaler
- utveckling och förädling av bolagets fastigheter
- köp och försäljning av fastigheter
- inhyrning och förhandling med externa hyresvärdar
- uthyrning av lokaler externt

Investeringar

TjustFastigheters investeringar de kommande åren har en inriktning mot sport- och fritidsanläggningar. En ny simhall planeras i en första etapp och ombyggnad av den gamla simhallen i en senare etapp. På Ernebergsfältet i Gamleby planeras nybyggnad av omklädningsrum. En ytterligare tillbyggnad av Campus och en ny förskola i norra staden är andra investeringar som planeras.

Uppdrag

- Alla förvaltningar och bolag ges i uppdrag att intensifiera arbetet med digitalisering och innovation.

Västervik Miljö & Energi AB

Föremål för verksamheten

Västervik Miljö & Energi AB ska köpa, producera, sälja och distribuera energi, värme och el, samt framställa och distribuera biogas. Bolaget ska också tillhandahålla dricksvatten, avleda och rena spillvatten, avleda dagvatten samt insamla, transportera, återvinna och bortskaffa avfall. Bolaget ska även äga och förvalta fast egendom, gatubelysningsanläggningar samt infrastruktur för IT-kommunikation och ha en aktiv och samordnande roll för genomförande av kommunkoncernens bredbandsstrategi. Bolaget ska, på uppdrag av Västerviks kommun, driva, förvalta och utveckla gata-, park- och transportverksamheten. Bolaget ska på uppdrag av Västerviks kommun ges möjligheten att bedriva skärgårdstrafik och äga fartyg. Den operativa driften av skärgårdstrafiken kan lejas ut helt eller delvis till annan part. Bolaget ska tillhandahålla konsult- och entreprenadtjänster inom verksamhetsområdet samt övrig med ovanstående förenlig verksamhet.

Bolagets affärsområden är:

- Fjärrvärme
- Vatten
- Elnät
- Stadsnät
- Entreprenad
- Avfall & Återvinning

Bolagets ändamål med verksamhet

Övergripande

Bolaget ska arbeta för att säkerställa en god utveckling i Västerviks kommun genom att sträva efter en miljövänlig, energisnål och kostnadseffektiv verksamhet. Bolagets strävan är att vara ett hållbart företag i kommunkoncernen. Bolaget ska på affärsmässiga grunder skapa samhällsnytta vilket ska bidra till ökad sysselsättning och tillväxt i kommunen. Bolaget ska i sin roll som kommunalt bolag vara konkurrenskraftigt och se till att Västerviks kommun har en attraktiv avgiftsstruktur inom bolagets verksamhetsområden. Bolaget ska vara kommunens naturliga mötesplats för energi- och avfallsfrågor. Bolaget ska på uppdrag av Västerviks kommun genom ett entreprenörsavtal driva, förvalta och utveckla gata-, park- och transportverksamheten. (Nuvarande avtal löper ut 2019-12-31.) Bolaget ska verkställa uppdragen i kommunens klimat- och energistrategi. Bolaget ska medverka i planeringsprocessen och utbyggnaden av den kommunala infrastrukturen. Bolaget får även inom regionen, eller i undantagsfall utanför regionen, gemensamt eller i samverkan med andra kommuner eller bolag engagera sig i aktiviteter som syftar till att förbättra miljön och/eller effektivisera energianvändningen.

Västervik Miljö & Energi AB har ett ledningssystem certifierat enligt ISO 9001 (kvalitet), ISO 14001 (miljö) och ISO 45001 (arbetsmiljö). Bolaget arbetar med ständiga förbättringar för att behålla och utveckla verksamheten och det certifierade ledningssystemet.

Fjärrvärme

Bolaget beslutar om avgifter för fjärrvärme. Kommunstyrelsen ska informeras om fjärrvärmeavgifterna senast två månader innan avgifterna avses träda i kraft.

Avfall och återvinning

Bolaget ska medvetet och aktivt agera på renhållningsmarknaden i syfte att stärka kommunens miljöutveckling.

Bolagets verksamhet ska på ett effektivt och miljöriktigt sätt ta hand om restprodukter från konsumtion och produktion.

Bolaget ska arbeta för att stimulera hushållen och de kommunala verksamheterna till en ökad sortering av avfall.

Bolaget ska ha ett brett serviceutbud inom avfallsområdet och kommuninvånarna ska erbjudas en god service och tillgänglighet.

Bolaget är kommunens aktör avseende det kommunala avfallsmonopolet. För det kommunala avfallsmonopolet gäller lokaliseringsprincipen, likställighetsprincipen och självkostnadsprincipen.

Bolaget har kommunens uppdrag att som renhållare svara för kommunens skyldigheter avseende hanteringen av hushållsavfall. Till grund för uppdraget ligger den av kommunfullmäktige beslutade renhållningsordningen med tillhörande avfallsplan. Kommunfullmäktige beslutar om ändringar i renhållningsordningen och om avgifter för det kommunala avfallsmonopolet. Bolaget ska ta fram förslag på avgifter som överlämnas till kommunstyrelsen senast två månader innan avgifterna avses träda i kraft. Övriga avgifter beslutas av bolaget.

Vatten och Avlopp

Bolaget har kommunens uppdrag att vara huvudman för den allmänna vatten- och avloppsanläggningen och därmed medverka till att kommunen kan fullgöra sitt ansvar enligt Lag (2006:412) om allmänna vattentjänster.

Kommunfullmäktige beslutar om:

1. Ändring av taxeföreskrifter
2. Särtaxa för anläggnings- och bruksavgifter
3. Förändring av verksamhetsområdet för den allmänna VA- anläggningen
4. Lokala föreskrifter om användningen av den allmänna VA-anläggningen (ABVA)

Förslag till kommunfullmäktiges beslut enligt punkterna 1-4 ska tillställas kommunstyrelsen senast två månader innan bolaget avser att beslutet ska träda ikraft.

Ändring av prislista/taxa - som avviker från taxeföreskrifterna - ska beslutas av kommunfullmäktige. Förslag om ändring ska tillställas kommunstyrelsen senast två månader innan ändringen avses träda i kraft.

Ändring av prislista/taxa för vattentjänster som följer beslutade taxeföreskrifter - ska tillställas kommunstyrelsen för information senast två månader innan ändringen avses träda i kraft.

För vatten och avlopp gäller lokaliseringsprincipen, likställighetsprincipen och självkostnadsprincipen.

Entreprenad

Mellan bolaget och kommunen finns ett entreprenörsavtal som beskriver omfattning, kvalitet och pris. Förändringar utifrån gällande avtal kan ske, 12 månader efter att part påkallat förändring. Mindre förändring, där personal ej påverkas, kan ske tidigast 6 månader efter att part påkallat förändring. Nuvarande avtal upphör 2019-12-31.

För entreprenad gäller lokaliseringsprincipen och likställighetsprincipen.

Elnät

Bolaget utför reparation, underhåll och utbyggnader av distributionsnätet inom området där Västerviks Kraft Elnät AB har koncession.

Bolaget underhåller och förnyar av bolaget ägda vägbelysningsnät inom Västerviks kommun.

Stadsnät

Bolaget bygger och underhåller datakommunikationsnät inom Västerviks kommun.

Avgifter och taxor beslutas av bolaget. För stadsnät gäller lokaliseringsprincipen.

Investeringar

Utbyggnad av bredband utgör den största delen av investeringsbudgeten med 75 mnkr.

Investeringar inom Vatten uppgår till beräknade 48 mnkr, där anläggning av ledningar är den tyngsta posten. Fjärrvärme planerar för nya pannor i Gamleby och av den anledningen är budgeten större än normalt, 30 mnkr. 70% av investeringsbudgeten består av åtgärder på bolagets olika ledningsnät.

Uppdrag

- Alla förvaltningar och bolag ges i uppdrag att intensifiera arbetet med digitalisering och innovation.

Västerviks Kraft Elnät AB

Föremål för verksamheten

Västerviks Kraft Elnät AB ska distribuera elenergi och därmed förenlig verksamhet.

Bolagets ändamål med verksamheten

Bolaget ska arbeta för att säkerställa en god utveckling i Västerviks kommun genom att sträva efter en miljövänlig, energisnål och kostnadseffektiv verksamhet. Bolagets strävan är att vara ett hållbart företag i kommunkoncernen. Bolaget ska på affärsmässiga grunder skapa samhällsnytta vilket ska bidra till ökad sysselsättning och tillväxt i kommunen. Bolaget ska i sin roll som kommunalt bolag vara konkurrenskraftigt och se till att Västerviks kommun har en attraktiv avgiftsstruktur inom bolagets verksamhetsområde.

Investeringar

Investeringarna beräknas uppgå till 12 mnkr år 2020, av vilka investeringar i vädersäkring av högspänningsnät utgör hälften. Resterande 6 mnkr avser investeringar i nätstationer, kabelnät samt anslutningar.

Uppdrag

- Alla förvaltningar och bolag ges i uppdrag att intensifiera arbetet med digitalisering och innovation.

Västervik Resort AB

Föremål för verksamheten

Bolaget ska inom Västerviks kommun förvalta, äga, driva och utveckla Lysingsbadet.

Bolagets ändamål med verksamheten

Västervik Resort AB ska ha en aktiv roll i destinationens utveckling genom investeringar och kontinuerlig utveckling av Lysingsbadet.

Investeringar

Bolaget planerar för återinvesteringar i befintliga anläggningar.

Uppdrag

- Alla förvaltningar och bolag ges i uppdrag att intensifiera arbetet med digitalisering och innovation.

Västervik Biogas AB

Bolaget är vilande sedan 2018-01-02 och verksamheten bedrivs nu i Västervik Miljö & Energi AB.

Ekonomi – förutsättningar för ekonomisk planering 2020–2022

Befolkning

Beräkningen av kommunens skatteintäkter och kommunal utjämning baseras på den senaste prognosen från Sveriges Kommuner och Landsting (cirkulär 19:21 från 2019-05-02). I skatteberäkningen har antagits att kommunens befolkning årligen kommer att öka enligt befolkningsprognosen från samhällsbyggnadsenheten i april 2019, vilket innebär + 70 st för 2020, + 53 st för 2021 och + 54 st för 2022.

Skattesats

Utdebiteringen i Västerviks kommun uppgår 2019 till 32,53, varav kommunalskatten uppgår till 21,16 och landstingsskatten 11,37. Enligt Statistiska centralbyrån är total kommunal medelskattesats 32,19 procent år 2019 (32,12 föregående år). Den primärkommunala genomsnittliga skattesatsen i riket uppgår för 2019 till 20,70 procent (föregående år 20,74) och landstingsskatten till 11,49 procent (föregående år 11,39). I Kalmar län uppgår den primärkommunala genomsnittliga skattesatsen till 21,78 procent (föregående år 21,77) och total skattesats till 33,15 procent (33,14 föregående år).

Med total skattesats avses den procentuella andel av den beskattningsbara inkomsten som en skattskyldig påförs i kommunal inkomstskatt. Medelskattekraften utgörs av det kommunala skatteunderlaget i kronor per invånare vid taxeringsårets ingång (SCB). Budget 2020 och den ekonomiska planeringen 2021-2022 baseras på en oförändrad kommunalskatt, det vill säga en utdebitering på 21,16.

Skatteintäkter

Skatteintäkterna för 2020-2022 grundas på skatteunderlaget enligt 2018 års taxering. Skatteunderlaget räknas upp till det aktuella budgetåret med uppräkningsfaktorer som innehåller prognoser för den ekonomiska utvecklingen gjorda av SKL (Sveriges kommuner och landsting) i skatteprognosen per maj 2019.

Verksamhetens nettokostnader

Som underlag till budget 2020 ligger 2019 års budget. Nämndernas anslag respektive år 2020-2022 är angivna i respektive års lönenivå. Lönesummorna har räknats upp med 2,5 procent årligen. År 2020 uppgår arbetsgivaravgifterna, inklusive kalkylerade PO-pålägg för avtalspensioner, till 40,2 procent, vilket används vid budgeten för hela perioden. I budgetförslaget har inte någon uppräknings/nedräkning av nämndernas budgetramar gjorts med hänsyn till inflation/deflation. Däremot ska nämnderna bedöma kostnadsutvecklingen för olika typer av varor och tjänster och beakta detta i sina detaljbudgetar.

Driftkostnadsförändringar 2019-2022

De senare åren har det skett och kommer det att ske stora omfördelningar av resurser mellan nämnderna. Till största delen beror omfördelningen på volymförändringar som orsakas av demografiska förändringar. De största förändringarna sker för barn- och utbildningsnämnden och socialnämnden.

Driftkostnadsförändringar 2019-2022 jämfört med budget 2019 i tkr	Budget 2019	Budget 2020	Planering 2021	Planering 2022
Koncerngemensamma satsningar	18 300	1 400	-	1 400
Kommunstyrelsen	366 441	21 519	8 461	8 953
Barn- och utbildningsnämnden	832 541	29 780	14 410	10 784
Socialnämnden	884 323	34 249	16 175	17 932
Miljö- och byggnadsnämnden	14 009	505	272	278
Revisionen	1 633	-	16	-
Överförmyndare	3 512	30	7	7
Total	2 120 759	87 467	37 908	37 938

Västerviks koncernkoncerns låneramar mot externa långgivare

Finansgruppen tar fram ett förslag till beslut av den årliga låneramen efter genomgång med respektive bolag och primärkommunen. Finansgruppen föreslår sedan en total låneram med fördelning på respektive enhet (kommun och bolag). För att ta fram ramens storlek utgår man från resultatet, kommande investeringar, försäljningar och andra större förändringar i verksamheten. Hänsyn tas även till högsta dagsnotering på skulden även om den endast föreligger under en eller ett par dagar under året.

Fullmäktige fattar beslut och ramen avser både omsättning av befintliga lån samt nyupplåning. Fullmäktiges beslut på den totala låneramen delges de externa långgivarna efter lagakraftbevis på paragrafen. I dagsläget är Kommuninvest den enda långgivaren.

I finansrapporten framgår vid varje månadsslut hur mycket som är utnyttjat av den totala låneramen. Varje enhet (kommunen och bolagen) har en garanterad långfristig kreditlimit på sina konton i koncernkontosystemet, en checkräkningskredit. Storleken är alltid lika med den gällande låneramen. Vid en eventuell övertrassering av denna limit ger koncernkontot en signal till koncernkoncernens internbank som omgående kontaktar enheten för åtgärd. Internbanken finns i Västerviks kommuns Förvaltnings AB.

I tabellen nedan ses förslag till låneramar 2020. Förslaget innebär en utökning av låneramen med 100 mnkr, varav 50 mnkr avser Västervik Miljö & Energi AB och 50 mnkr avser Västerviks Bostads AB.

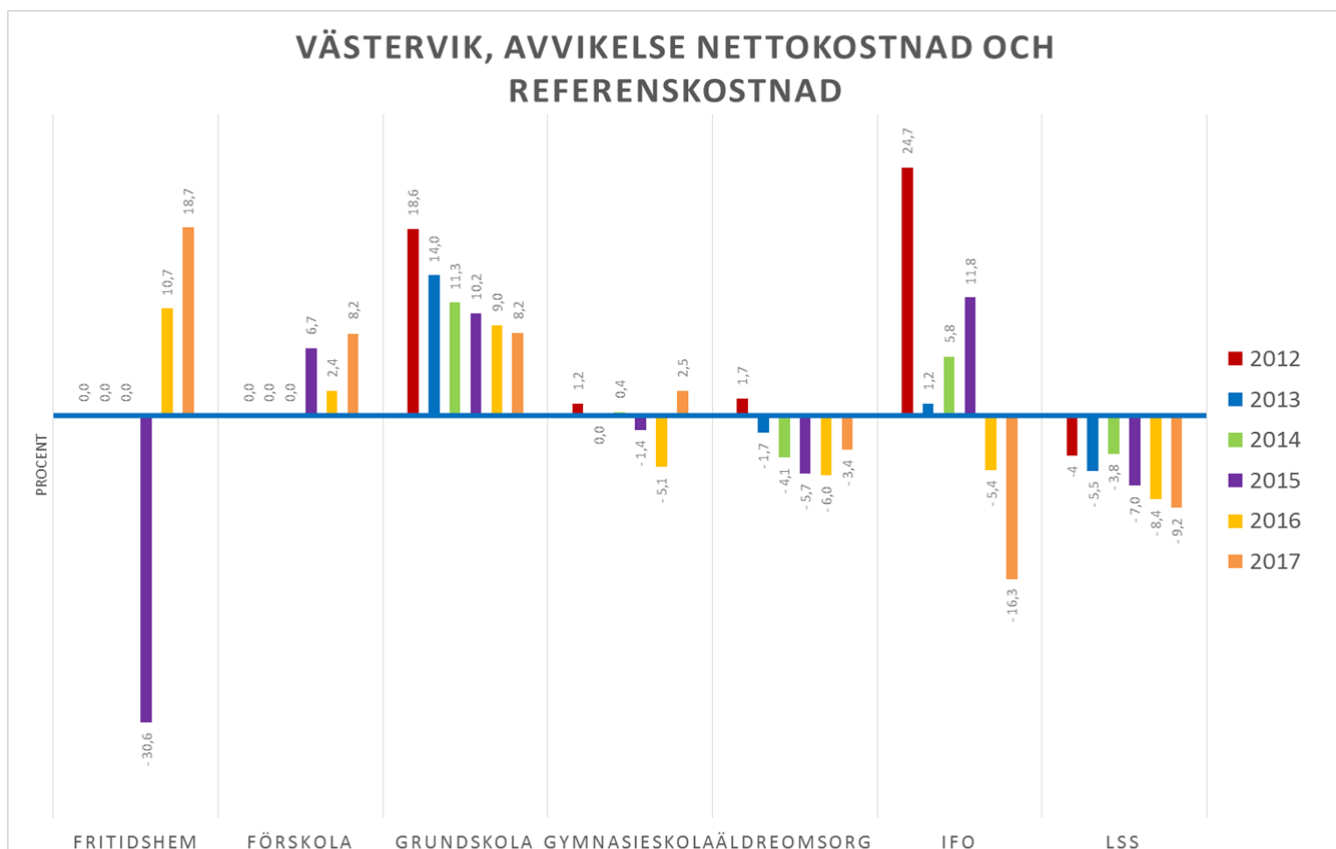
Låneramar	Beslutade för 2019	Budget för 2020
Kommunen	0	0
Västerviks kommuns Förvaltnings	2737	2837
Västervik Resort AB	63	63
Västervik Biogas AB	0	0
Totalt	2 800	2 900

Referenskostnader

Referenskostnaden är den teoretiskt beräknade kostnaden för en kommun och används i kostnadsutjämnings. Kostnadsutjämnings är till för att utjämna strukturella behovs- och kostnadsskillnader. Den utjämnar däremot inte för skillnader i ambitionsnivå, effektivitet eller avgifter. Referenskostnaden kan också sägas vara den kostnad som kommunen skulle ha om verksamheten bedrevs på en genomsnittlig avgifts-, ambitions-, och effektivitetsnivå och där hänsyn tagits till de strukturella faktorerna. Strukturella faktorer är exempelvis åldersstruktur, medborgarnas sociala bakgrund, geografisk struktur m.m. Skillnaden mellan referenskostnaden och Västerviks kommuns redovisade kostnad i kr per invånare framgår av tabellen nedan. Uppgifterna är hämtade från Kolada och avser siffror för 2017 (som är den senaste tillgängliga statistiken):

	Referens kostnad	Redovisad kostnad	Skillnad kr/inv	Skillnad mnkr	Skillnad procent
Barnomsorg	6 092	6 705	613	22,4	10,1%
Grundskola	9 763	10 568	805	29,4	8,2%
Gymnasieskola	3 693	3 784	91	3,3	2,5%
Individ och familjeomsorg	3 750	3 140	- 610	- 22,3	-16,3%
Äldreomsorg	14 515	14 023	- 492	- 18,0	-3,4%
Totalt	37 813	38 220	407	14,9	1,1%

Högre kostnader för barnomsorg (22,4), grundskola (29,4 mnkr) och gymnasieskola (3,3), samt lägre kostnad för individ- och familjeomsorg (-22,3) och äldreomsorg (-18,0) ger totalt en kostnad som är 14,9 mnkr högre än vad den teoretiska kostnaden skulle kunna vara. Nedan ses den procentuella avvikelser mellan kommunens nettokostnad och referenskostnaden åren 2012-2017. Sammanställningen är gjord av SKL och presenterades vid budgetdagarna i Västervik i mars 2019.



I bilaga 4 finns ytterligare diagram där jämförelser gjorts av skillnaden mellan redovisad kostnad för Västerviks kommun, riket och andra jämförbara kommuner. (Siffrorna är hämtade från Kolada.) Med andra jämförbara kommuner avses kommuner i mindre stad/tätort enligt SKL:s kommungruppsklassifikation. Kommungrupp 6 utgörs av 29 kommuner med minst 15 000 men mindre än 40 000 invånare i den största tätorten. SKL:s kommungruppsindelning används vid analyser, jämförelser och redovisning.

Investeringar 2020-2022

I bilaga 2 redovisas investeringsplan för åren 2020-2022. Totalbeloppet för respektive investering är fördelat under den period den beräknas kunna genomföras. Sammantaget för åren 2020-2022 uppgår de planerade investeringarna till 182,4 mnkr exklusive Södra infarten. Investeringen i en Södra infart är en ovanligt stor, enskild investering som kommer att hanteras i särskild ordning utanför självfinansieringskravet. Det är ännu inte klarlagt hur stor investeringen blir och eventuell extern medfinansiering. Inte heller avskrivningsprinciper för denna investering är fastställda.

I samband med beslut om hyresavtal för kommunala verksamheter där investeringen görs av kommunalt bolag, ska alltid investeringskalkyl bifogas.

Pensionerna idag och i framtiden

Enligt lagen om kommunal redovisning ska pensioner redovisas enligt den så kallade blandmodellen. Detta innebär att pensionsförmåner intjänade från och med 1998 ska redovisas som en avsättning i balansräkningen. Pensioner intjänade före 1998 ska redovisas som en ansvarsförbindelse (utanför balansräkningen). En del kommuner och landsting har valt att redovisa alla sina pensionskostnader i resultat- och balansräkningen, så kallad fullfonderingsmodell. Västerviks kommun använder den av SKL rekommenderade blandmodellen. Detta innebär att vissa kostnader inte redovisas i resultatet och då måste istället resultatet vara så bra att ett positivt resultat täcker in dessa kostnader. Detta kan göras genom reservering av överskott i resultatet. Om de finansiella målen sätts på en rimlig nivå spelar vald redovisningsmodell av pensioner ingen roll för ekonomin. Det viktigaste är att det långsiktiga perspektivet finns med i planeringen. Det är kostnaderna för all nyintjänad pension som nu begränsas i och med KAP-KL. Den stora pensionsskuld som har byggts upp under gångna årtionden beror på det tidigare systemet som fanns.

Finansiell analys och nyckeltal

För att beskriva kommunens finansiella situation används den så kallade RK-modellen. Modellen belyser fyra aspekter som är viktiga ur ett finansiellt perspektiv.

Resultat

Vilken balans har kommunen haft över sina intäkter och kostnader under året och över tiden?

Kapacitet

Vilken kapacitet har kommunen att möta finansiella svårigheter på lång sikt?

Risk

Föreligger någon risk som kan påverka kommunens resultat och kapacitet?

Kontroll

Vilken kontroll har kommunen över den ekonomiska utvecklingen?

Syftet med analysen är att redovisa var kommunen befinner sig finansiellt och hur utvecklingen ser ut över tid.

Årets resultat

Ett sätt att belysa god ekonomisk hushållning är att studera det löpande resultatet. Balans mellan löpande intäkter och kostnader är en grundförutsättning för god ekonomi i kommunen. God ekonomisk hushållning innebär att dagens kommunmedborgare ska finansiera sin egen kommunala välfärd och inte förbruka den förmögenhet som tidigare generationer byggt upp eller skjuta kostnader på framtida generationer. Resultatet måste därför dels vara tillräckligt högt för att värdesäkra det egna kapitalet och dels täcka kommande pensionsutbetalningar. Det bör också finnas en marginal som klarar oförutsedda händelser och risker, till exempel negativ skatteutveckling, eventuellt infriande av borgensåtaganden och oväntade kostnadsökningar. Ett sätt att belysa detta är att analysera hur stort resultatet är i förhållande till skatteintäkter och kommunal utjämning. Kommunens resultat i förhållande till skatteintäkter och utjämning var för 2018 0,6 %. Enligt beslutad budget för 2018 var målet 1,6 %, för 2019 1,3 % och enligt föreliggande budget för 2020 0,7 %, för 2021 0,8 % och för 2022 1,6 %.

Resultat i % av skatter och bidrag	Bokslut	Budget	Budget	Planering	Planering
mnkr	2018	2019	2020	2021	2022
Årets resultat	12,8	28,1	15,7	18,9	36,5
Skatter och kommunal utjämning	2111,7	2170,3	2242,6	2293,7	2347,9
resultat i % av skatter och bidrag	0,6%	1,3%	0,7%	0,8%	1,6%

Soliditet

Soliditet (eget kapital/totala tillgångar) är ett viktigt nyckeltal när kapaciteten ska analyseras. Soliditeten mäter kommunens långsiktiga finansiella utrymme. Den visar hur stor del av kommunens tillgångar som har finansierats med egna medel.

Soliditet	Bokslut	Budget	Budget	Planering	Planering
%	2018	2019	2020	2021	2022
Exkl pensionsskuld intjänad före 1998	62,4	60,0	58,8	59,0	60,5
Inkl pensionsskuld	10,4	1,2	8,8	11,1	14,3

Kommunens samlade pensionsförpliktelser uppgår i bokslutet 2018 till 946 mnkr, varav 125,1 mnkr redovisas som avsättning i balansräkningen och 820,9 mnkr som ansvarsförbindelse. Detta betyder att 87 procent ligger utanför balansräkningen.

Borgensåtaganden

Kommunens borgensåtagande och ansvarsförbindelser i bokslutet 2018 uppgår till 2 702,8 mnkr, 73 686 kr per invånare. 2 700 mnkr avser kommunens egna bolag genom att kommunen borgar för hela internbankens låneram. För 2019 är låneramen 2 800 mnkr och för 2020 föreslås en låneram på 2 900 mnkr. När det gäller borgensåtagandet bedöms risken som låg för att åtagandet ska behöva infrias. I de egna bolagen följer kommunen kontinuerligt utveckling och verksamhet och bedömningen är att bolagens resultatnivåer är betryggande.

Sammanfattning

Syftet med analysen är att belysa var kommunen befinner sig finansiellt och hur utvecklingen ser ut över tid. Genom analys av de fyra perspektiven *resultat, kapacitet, risk och kontroll* identifieras finansiella problem och visar om kommunen har god ekonomisk hushållning eller inte. I detta innefattas att kommunen i ett kort- och medellångt perspektiv inte behöver vidta drastiska åtgärder för att möta finansiella problem. Bedömningen är att kommunen med nuvarande verksamhetsvolym har förutsättningar att ha balans i ekonomin. Detta kräver dock att verksamheterna anpassar och ställer om utifrån demografiska förändringar. Samtidigt får inte verksamheterna utökas med mer än vad demografin föranleder. En känslighetsanalys visar till exempel att en generell ökning av lönerna med 1 % innebär en kostnadsökning med drygt 16 mnkr/ år. En skattehöjning/sänkning med 50 öre (till 21,66/20,66) skulle ge ändrade skatteintäkter med ca 38 mnkr per år.

Resultatbudget

(mnkr)

	Bokslut 2018	Budget 2019	Budget 2020	Planering 2021	Planering 2022
Nämndernas nettokostnader	- 2 068,6	- 2 122,4	- 2 208,2	- 2 246,1	- 2 284,1
Interna kapitalkostnader	28,4	33,8	37,8	38,8	39,8
Interna personalkostnader	432,5	387,3	454,1	465,5	477,1
Externa arbetsgivaravgifter	- 349,0	- 315,0	- 366,5	- 375,6	- 385,0
Externa pensioner	- 145,0	- 138,0	- 145,0	- 146,0	- 147,0
Ökad semesterlöneskuld ¹⁾	-	4,1	4,1	4,1	4,1
Avskrivningar	- 32,7	- 22,2	- 26,2	- 27,2	- 28,2
Realisationsvinster	6,3	-	-	-	-
Jämförelsestörande intäkter/kostnader	-	-	-	-	-
Verksamhetens nettokostnader	- 2 128,2	- 2 180,6	- 2 258,1	- 2 294,8	- 2 331,5
Kommunalskatteintäkter	1 548,2	1 598,7	1 622,3	1 661,1	1 713,1
Kommunal utjämning	563,5	571,6	620,4	632,6	634,9
Finansiella intäkter	32,5	29,0	29,0	29,0	29,0
Finansiella kostnader	- 3,1	- 9,0	- 9,0	- 9,0	- 9,0
Resultat före extraordinära poster	12,8	9,7	4,6	18,9	36,5
Extraordinära poster ,statsbidrag	-	18,3	11,1	-	-
Årets resultat	12,8	28,1	15,7	18,9	36,5

¹⁾ Kommunen har en ansamlad semesterlöneskuld som stäms av varje delårs- och årsbokslut. Den löneökning som inträffar under året gör att semesterlöneskulden behöver räknas upp motsvarande löneökningstakten för att motsvara verkligt värde när sparad semester tas ut av de anställda. För detta avsätts ett belopp i budget varje år. De budgeterade medlen fördelas sedan till respektive förvaltning i samband med bokslutet 31/12.

Balansbudget

(mnkr)

	Bokslut 2018	Budget 2019	Budget 2020	Planering 2021	Planering 2022
Tillgångar					
Anläggningstillgångar	1 350,2	1 302,7	1 356,3	1 384,8	1 403,2
-materiella anläggningstillgångar	407,5	420,8	453,6	493,2	521,6
-finansiell leasing	-	-	-	-	-
-finansiella anläggningstillgångar	942,7	881,9	902,7	891,6	881,6
-långfristiga fordringar	-	-	-	-	-
-förskottering infrastruktur	-	-	-	-	-
Omsättningstillgångar	227,2	217,5	220,0	220,0	220,0
-förråd,lager,exploatering,tomträti	-	-	-	-	-
-fordringar	226,1	217,5	220,0	220,0	220,0
-placerade pensionsmedel KLP	-	-	-	-	-
-kassa, bank	1,1	-	-	-	-
Summa tillgångar	1 577,4	1 520,2	1 576,3	1 604,8	1 623,2
Skulder och eget kapital					
Eget kapital	985,0	911,8	927,5	946,4	982,8
-varav årets resultat	12,8	28,1	15,7	18,9	36,5
Avsättningar	187,0	213,9	210,8	220,9	233,3
-varav pensioner	125,1	145,0	152,7	166,8	179,2
-varav andra avsättningar	62,0	68,9	58,1	54,2	54,2
Skulder	405,4	394,5	438,1	437,5	407,0
-varav långfristiga skulder	-	-	-	-	-
-varav finansiell leasing	-	-	-	-	-
-varav övriga långfristiga skulder	-	-	-	-	-
-varav kortfristiga skulder	405,4	394,5	438,1	437,5	407,0
-varav koncernkontokredit	-	-	-	-	-
Summa skulder och eget kapital	1 577,4	1 520,2	1 576,3	1 604,8	1 623,2

Investeringar

(mnkr)

	Bokslut 2018	Budget 2019	Budget 2020	Planering 2021	Planering 2022
Skattefinansierad verksamhet	53,4	62,2	59,0	66,8	56,6
Kommunstyrelsen	46,8	53,7	54,0	64,8	54,6
varav Samhällsbyggnad	45,0	50,9	42,9	56,2	50,4
varav Räddningstjänst	1,8	2,2	4,5	5,7	2,0
varav Kommunservice	-	-	1,3	1,4	1,2
varav Arbete och Kompetens	-	-	1,3	-	-
varav Kultur	-	0,6	3,0	0,5	-
varav Ledning	-	-	1,0	1,0	1,0
Miljö och Bygg	-	-	-	-	-
Barn och utbildning	5,6	4,0	5,0	2,0	2,0
Socialförvaltningen	1,0	4,5	-	-	-
Skattefinansierade exkl	53,4	62,2	59,0	66,8	56,6
Affärsdrivande verksamhet					
Exploateringsverksamhet	-	-	-	-	-
Summa nettoinvesteringar	53,4	62,2	59,0	66,8	56,6
Obs! Investeringen i Södra infarten hanteras i särskild ordning utanför självfinansieringskravet.					
Södra infarten		15,0	5,0	75,0	75,0

Nämndernas nettokostnader

(mnkr)

Nämnd/förvaltning	Bokslut 2018	Budget 2019	Budget 2020	Planering 2021	Planering 2022
Koncerngemensamma satsninga	15,7	18,3	19,7	18,3	18,3
Kommunstyrelsen	352,5	366,4	388,0	396,4	405,4
Barn- och utbildningsnämnden	820,4	832,5	862,3	876,7	887,5
Socialnämnden	860,8	884,3	918,6	934,7	952,7
Miljö- och byggnämnden	12,5	14,0	14,5	14,8	15,1
Revisionen	1,5	1,6	1,6	1,6	1,6
Överförmyndare	3,3	3,5	3,5	3,5	3,6
Förändring semesterlöneskuld	2,0				
Nämndernas nettokostnader	2 068,6	2 120,8	2 208,2	2 246,1	2 284,1

Skatter och kommunal utjämning

Skatteprognosen bygger på SKL:s prognos i cirkulär 19:21 från 2019-05-02. I skatteberäkningen har antagits att kommunens befolkning årligen kommer att öka enligt befolkningsprognosen från samhällsbyggnadsenheten i april 2019, vilket innebär + 70 st för 2020, + 53 st för 2021 och + 54 st för 2022.

mnkr	Bokslut 2018	Budget 2019	Budget 2020	Planering 2021	Planering 2022
Kommunalskatteintäkter					
Allmän kommunalskatt	1548,2	1598,7	1622,3	1661,1	1713,1
Skatteavräkning	0,0	0,0	0,0	0,0	0,0
S:a kommunalskatteintäkter	1548,2	1598,7	1622,3	1661,1	1713,1
Kommunal utjämning					
Inkomstutjämning	418,5	428,9	445,9	456,2	468,4
Kostnadsutjämning	-11,9	-0,7	4,0	4,0	4,0
Regleringsbidrag/avgift	5,7	16,1	40,7	42,6	32,6
Kommunal fastighetsavgift	79,6	81,5	84,8	84,8	84,8
Strukturbidrag	0,0	0,0	0,0	0,0	0,0
Generella bidrag från staten	25,6	0,0	0,0	0,0	0,0
LSS- utjämning	45,9	45,7	44,9	45,0	45,0
S:a Kommunal utjämning	563,5	571,6	620,4	632,6	634,9
Summa	2111,7	2170,3	2242,6	2293,7	2347,9
Statsbidrag enligt flyktingvariabler	0,0	18,3	11,1	0,0	0,0
Totalt	2111,7	2188,6	2253,7	2293,7	2347,9

Följande förutsättningar har använts vid beräkningar:					
	Bokslut 2018	Budget 2019	Planering 2020	Planering 2021	Planering 2022
Kommunens skattesats i kr	21,16	21,16	21,16	21,16	21,16
Folkmängd 31/12, st enl Demotabell	36 680	36 767	36 837	36 890	36 944
Befolkningsökning i skatteprognos, st	129,0	87	70	53	54
2% överskottsmål motsvarar i mnkr	42,2	43,4	44,6	45,8	46,9

Finansnetto

mnkr	Bokslut 2018	Budget 2019	Planering 2020	Planering 2021	Planering 2022
Finansiella intäkter					
Ränteintäkter, kortfristiga fordringar	14,0	16,0	16,0	16,0	16,0
Ränteintäkter, långfristiga fordringar					
Utdelningar aktier o andelar	6,5	2,0	2,0	2,0	2,0
Borgensavgifter	12,1	11,0	11,0	11,0	11,0
Summa	32,5	29,0	29,0	29,0	29,0
Finansiella kostnader					
Räntekostnader, lång- och kortfristig skuld	-3,1	-9,0	-9,0	-9,0	-9,0
Summa	-3,1	-9,0	-9,0	-9,0	-9,0
Finansnetto	29,4	20,0	20,0	20,0	20,0

Principer för ekonomistyrning

Budgetprocess

Kommunens budgetprocess innebär att tyngdpunkten i det centrala budgetarbetet ligger på våren. Höstens interna budgetarbete koncentreras till verksamhetsplanering och avstämning av eventuella förändrade förutsättningar. Anslag i budgeten anvisas direkt till nämnderna som "totala nettoanslag" i driftbudgeten. För ombudgeteringar av anslag gäller: Nämnd får uppdra åt sin ordförande och vice ordförande, eller åt förvaltningschefen att fatta beslut om rutinmässiga ombudgeteringar. Nämnderna formulerar under hösten mål och riktlinjer samt gör prioriteringar för den egna verksamheten. Respektive facknämnd beslutar om detaljbudget senast den 30 november. I november/december lämnas en verksamhetsplan/budget till kommunstyrelsen och kommunfullmäktige. Kommunstyrelsen har rätt att besluta om senareläggning av planerade investeringar i budgeten, om det riskerar att bli avvikelser mot fastställd budget som begränsar kommunens finansiella handlingsutrymme.

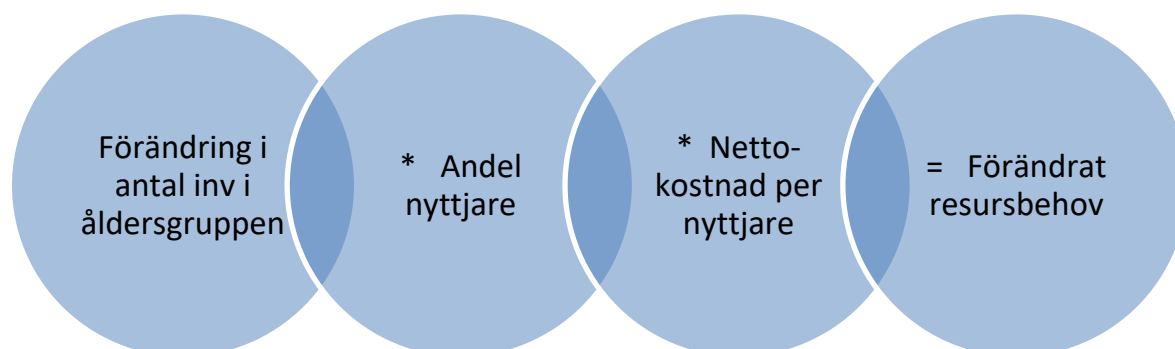
Justering av budgetramar

Västerviks kommun justerar budgetramarna efter volym för barn och utbildningsnämnden och socialnämnden enligt demografimodell, se beskrivning nedan. Befolkningsprognosen för budgetåret används för volymjusteringen. Justeringen görs mot föregående årsprognos. Någon slutlig avstämning görs inte i samband med bokslut.

Demografimodell för beräkning av förändrade resursbehov

Demografimodellens syfte är att anpassa kommunens verksamheter efter förändringar i invånarantalet. Modellen bygger på förändringen av antalet invånare i utvalda åldersgrupper och andelen nyttjare i dessa åldersgrupper. För varje åldersgrupps verksamhet har en nettokostnad per nyttjare beräknats såsom totala nettokostnaden dividerat med antalet nyttjare.

Demografimodellen tar inte någon särskild hänsyn till fasta kostnader utan de behandlas på samma sätt som rörliga. Exempelvis: Om antalet elever i grundskolan minskar, antar man att de fasta kostnaderna minskar i samma takt som de rörliga.



Demografimodellens indelning i verksamheter

För att få en så bra precision som möjligt på beräkningarna har en ganska fin indelning på verksamhetsnivå valts. Även tillgången på statistiskt underlag har varit avgörande för valet av verksamhetsnivå. Testberäkningar har visat att det blir stora skillnader i resultatet beroende på vilken detaljeringsnivå man väljer.

Modellen är därför indelad i fjorton olika verksamhetsdelar: Förskola, fritidshem, grundskola/förskoleklass/grundsärskola, gymnasieskola/gymnasiesärskola, äldreomsorg ordinärt boende 65-74 år, äldreomsorg ordinärt boende 75-79 år, äldreomsorg ordinärt boende 80-84 år, äldreomsorg ordinärt boende 85-89 år, äldreomsorg ordinärt boende 90-w år, äldreomsorg särskilt boende 65-74 år, äldreomsorg särskilt boende 75-79 år, äldreomsorg särskilt boende 80-84 år, äldreomsorg särskilt boende 85-89 år och äldreomsorg särskilt boende 90-w år.

Källor

För att förenkla arbetet med att ta fram underlagssiffror till modellen är det en fördel att använda så få och så enhetliga källor som möjligt. Källorna ska vara säkra och lätta att få tag på. Befolkningsprognoser för Västerviks kommun, hämtas från kommunens samhällsbyggnadsenhet och används för att beräkna förändringen i antal invånare i olika åldersgrupper. Räkenskapssammandrag för Västerviks kommun tas fram på kommunen och används för att beräkna nettokostnaden per nyttjare för skola och äldreomsorg.

Resultatöverföring i samband med bokslut

Överskott eller underskott mot driftbudget regleras mot resultatutjämningsfonden. Kommunfullmäktige kan senast i samband med fastställande av årsredovisning justera det belopp som ska regleras mot resultatutjämningsfonden. Nämnd kan föreslå disponering av medel från resultatutjämningsfonden. Förslaget får inte innebära utökad verksamhet på längre sikt. Ett sådant förslag ska lämnas i samband med budgetarbetet och ska behandlas av kommunfullmäktige.

När ett underskott regleras mot resultatutjämningsfonden ska det täckas med motsvarande överskott de närmast tre följande åren. Nämnden ska löpande i årsrapport, delårsrapporter och budgetuppföljningar redovisa vilka åtgärder som kommer att vidtas för att återställa resultatutjämningsfonden.

Investeringar

En investering är en anläggningstillgång som är avsedd för stadigvarande bruk eller innehav i verksamheten. För att precisera detta ytterligare gäller att en utgift redovisas som en investering om:

- Den ekonomiska livslängden beräknas till minst tre år
- Är avsedd för stadigvarande bruk
- Att beloppet är av väsentlig storlek

Samtliga kriterier måste vara uppfyllda. Med väsentligt belopp menas minst **ett** prisbasbelopp.

Kommunstyrelsen bemyndigas att besluta om mindre investeringsobjekt, under förutsättning att de ryms inom den totala investeringsramen. Dock ska fullmäktige alltid besluta om ärenden av principiell beskaffenhet eller annars av större vikt. Kommunstyrelsen bemyndigas att inom fastställd resursram genomföra ombudgetering av pågående investeringsobjekt mellan redovisningsåren. Grundprincipen är att investeringar ska vara självfinansierade. Undantag görs för flera av bolagen som har hög investeringstakt. Man kan bedöma självfinansiering på ett enskilt år men det ger ingen rättvisande bild. Ofta skjuts/pågår investeringar över flera år och det är mer rättvisande att se investeringar och självfinansiering över t ex en femårsperiod. I föreliggande budget bedöms självfinansieringen åren 2018 - 2022, det vill säga fem år.

Lokaler

Den budgetram som verksamheterna har fått beslutad innefattar även lokaler. Några tilläggsanslag för lokaler kommer därmed i normalfallet inte att beviljas. Lokalerna volymjusteras också från och med 2013, det vill säga ökar antalet elever till exempel inom skolan så ökar budgetramen för lokaler.

Ekonomi- och verksamhetsuppföljning

En fungerande ekonomistyrning förutsätter att det finns en utvecklad ekonomi- och verksamhetsuppföljning. Ekonomistyrningens främsta uppgift är att signalera avvikelser så att organisationen så snabbt som möjligt ska kunna göra förändringar i verksamheten. Respektive nämnd ansvarar för uppföljning av verksamhet och ekonomi inom sitt verksamhetsområde. Uppföljning ska ske på alla nivåer som tilldelats ett verksamhets- och ekonomiskt ansvar. Varje förvaltning ansvarar för att kontinuerlig avrapportering sker till nämnden vid fastställda tidpunkter. Rapportering till central nivå sker efter ekonomichefens fastställda tider. Kommunstyrelsen har det övergripande ansvaret att följa hur verksamhet och ekonomi utvecklas för hela kommunkoncernen.

Nämnds åtgärder vid konstaterad/befarad budgetavvikelse

Med budgetavvikelse avses både verksamhets- och beloppsavvikelse från fastställd årsbudget.

Så snart avvikelse befaras eller har konstaterats är nämnd skyldig att vidta åtgärder så att anslaget kan hållas. Anställningsstopp för hela förvaltningen inträder med automatik vid en negativ helårsprognos. När ombudgetering är beslutad och det befarade underskottet är undanröjt upphävs anställningsstoppet.

I de fall nämnden planerar eller har vidtagit åtgärder för att hålla budgeten ska dessa också redovisas i den löpande uppföljningen. Åtgärder som innebär väsentliga avsteg från de av kommunfullmäktige antagna målen får inte vidtas utan kommunfullmäktiges beslut. Vid konflikt mellan anslag och verksamhet gäller anslag. Ekonomin utgör alltså gräns för verksamhetens omfattning. Följande ordning gäller;

1 Lagstadgade krav

2 Budget

3 Verksamhetsmål.

Uppföljning av ekonomi och verksamhet

Delårsrapportens och årsredovisningens utformning och omfattning regleras i den kommunala redovisningslagen (2018:597). Uppföljning ska ske i form av delårsrapport och årsredovisning. I Västerviks kommun görs följande:

- Delårsrapport per sista april och sista augusti samt årsredovisning per sista december till kommunfullmäktige.
- Ekonomirapport per den sista januari, februari, mars, maj, juli, september, oktober och november till kommunstyrelsen.
- Målen följs upp i budgetuppföljning per den sista augusti (i delårsrapporten) och i årsredovisningen.
- Olika kvalitetsmätningar, jämförelser m.m. redovisas i den uppföljning som kommer närmast efter publicering av resultaten.
- Kommunstyrelsen följer löpande upp ekonomi, befolkning och arbetsmarknad genom rapport varje månad.

Finansiering

Kommunkoncernens totala ram för extern upplåning under år 2019 är fastställd till 2 800 mnkr. För 2020 föreslås den öka med 100 mnkr till 2 900 mnkr då bolagen har fortsatt höga investeringar. Vidareutlåning sker från Västerviks kommuns förvaltnings AB, där internbanken finns, till kommunen och till de kommunala bolagen. Låneram för bolagen fastställs i ägardirektiven.

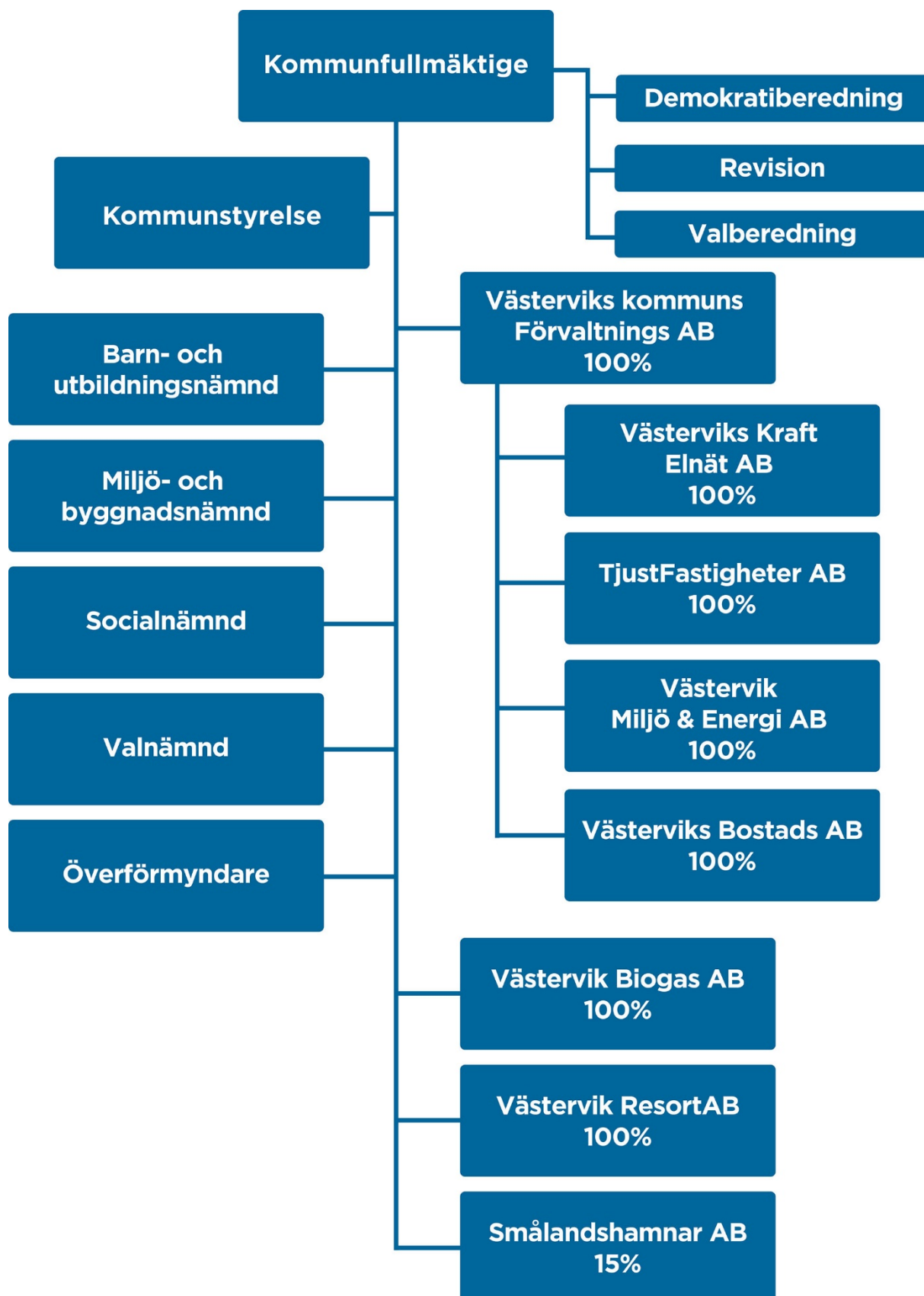
Västerviks kommuns förvaltnings AB bemyndigas att ta upp nya lån och omsätta befintliga lån inom fastställd ram för extern upplåning.

Femårsöversikt

(mnr)

	Bokslut 2018	Budget 2019	Budget 2020	Planering 2021	Planering 2022
I löpande priser					
Allmänt					
Antal invånare	36 680	36 767	36 837	36 890	36 944
Kommunal utdebitering, kr	32,53	32,53	32,53	32,53	32,53
- varav kommunalskatt	21,16	21,16	21,16	21,16	21,16
Budgetomslutning					
Verksamhetens nettokostnader, mnr	2 128,2	2 180,6	2 258,1	2 294,8	2 331,5
Nettoinvesteringar, mnr	53,4	62,2	59,0	66,8	56,6
Resultat					
Årets resultat, mnr	12,8	28,1	15,7	18,9	36,5
Finansiering					
Skatteintäkter, mnr	1 548,2	1 598,7	1 622,3	1 661,1	1 713,1
Kommunal utjämning, mnr	563,5	571,6	620,4	632,6	634,9
Tillgångar, skulder och eget kapital					
Tillgångar, mnr	1 577,4	1 520,2	1 576,3	1 604,8	1 623,2
Tillgångar, per invånare tkr	43,0	41,3	42,8	43,5	43,9
Avsättningar och skulder, mnr	592,4	608,4	648,8	658,4	640,4
Avsättningar och skulder, per invånare	16,2	16,5	17,6	17,8	17,3
Eget kapital, mnr	985,0	911,8	927,5	946,4	982,8
Eget kapital, per invånare tkr	26,9	24,8	25,2	25,7	26,6
Långfristig låneskuld, mnr	-	-	-	-	-
Långfristig låneskuld, per invånare tkr	-	-	-	-	-
Nyckeltal					
Överskottsandel (%)	0,6	1,3	0,7	0,8	1,6
Soliditet (%)	62,4	60,0	58,8	59,0	60,5
Soliditet inkl pensionsskuld (%)	10,4	1,2	8,8	11,1	14,3

Kommunens organisation



Personal

Visionens åtta områden med mätbara mål har en punkt som särskilt berör HR-frågorna. En attraktiv och trygg kommun där människor vill bo, jobba och leva

- Vi ska vara bättre än riksgenomsnittet i mätningar av Nöjd Medborgar Index
- HME-index (Hållbart Medarbetar Engagemang) ska vara högre än riksgenomsnittet
- Sjukfrånvaron ska vara minst 0,5 % lägre än riksgenomsnittet och lägre än föregående år

HR-strategiska frågor

För att kunna lösa nyckelfrågan att i hård konkurrens kunna rekrytera och behålla framtidens medarbetare är det nödvändigt att kommunen uppfattas som en attraktiv arbetsgivare. Västerviks kommun ska attrahera, engagera, utveckla och behålla kommunsveriges bästa medarbetare. Vår ambition är att våra medarbetare ska trivas, få intressanta uppdrag, känna stolthet över sitt arbete, känna förtroende för sin chef och en positiv gemenskap med sina kollegor.

För att utveckla och nå en gemensam personalpolitik har kommunen identifierat tre fokusområden - Sveriges viktigaste jobb, Balans i livet och Engagerade ledare. Utifrån dessa fokusområden har ett ambitiöst processarbete inletts i syfte att ta fram kommungemensamma arbetsätt inom bl.a. områdena rehabilitering, arbetsmiljö och rekrytering.

HR-enheten kommer under 2019 att fokusera på och arbeta aktivt med att stödja förvaltningarna i att nå Vision 2030 målet om att sänka sjukfrånvaron i kommunen. Detta kommer bland annat att ske genom lansering och förankring av en ny rehabiliteringsprocess, rehabiliteringssamordnare har anställts för att operativt arbeta med rehabiliteringsärenden inom kommunen och för att fortbilda kommunens chefer så att de är rustade för denna del i chefsuppdraget. HR verkar för att öka samverkan med de olika parter som är inblandade i rehabiliteringskedjan (hälso- och sjukvården, Försäkringskassan och företagshälsovården) för att säkerställa att rehabiliteringsarbetet ges goda förutsättningar att lyckas. Vidare kommer en översyn göras av kommunens arbetsmiljöarbete för att säkerställa att en kommungemensam process finns på plats så att arbetsmiljöarbetet säkras och blir en del i det vardagliga arbetet.

En arbetsgivare

Kommunkoncernen ska arbeta för att ha en gemensam personalpolitik.

Alla HR-processer samordnas så att rättssäkerhet och likabehandling kännetecknar Västerviks kommun som arbetsgivare oavsett var man har sin placering.

Kompetensbaserad rekrytering ska tillämpas för att säkerställa att rätt kompetens rekryteras.

Värdegrunden i samspelet mellan ledare och medarbetare ska präglas av trygghet, meningsfullhet, gemenskap och dialog.

Våra ledare

Våra ledare ska ges goda förutsättningar att tillsammans med sina medarbetare lyckas i sina uppdrag så att verksamhetens mål kan uppnås. Våra ledare ska vara engagerade i sina uppdrag, agera förebilder och entusiasmera sina medarbetare.

Våra ledare ska se till helhet och ha ett demokratiskt förhållningssätt.

Våra medarbetare

Vi ska ge goda förutsättningar för att våra medarbetare ska uppnå balans i livet mellan arbete och fritid.

Medarbetarna ska ha tydliga uppdrag och förväntningar samt vara kompetenta för sina uppdrag. De ska känna sig stolta, uppleva trygghet, en positiv gemenskap med sina kollegor och ha förtroende för sin chef.

I Västerviks kommun värnar vi om varje medarbetares arbetsmiljö, vi vill att alla medarbetare ska trivas och utvecklas i sin yrkesroll. Hos oss ska alla gå till jobbet med en positiv känsla.

Förutsättningar ska skapas för att fler medarbetare ska arbeta heltid.

Personalfakta och personalstruktur

I november 2018 hade Västerviks kommun 2 915 tillsvidareanställda medarbetare.

Detta innebär en ökning med 90 medarbetare sedan 2017. Av det totala antalet anställda var 90 % tillsvidareanställda mot 10 % visstidsanställda, vilket är i stort sett oförändrat mot 2017.

Västerviks kommun hade i november 2018, 2 788 heltidsanställda medarbetare. Det motsvarar 85,9 % av totalt antal anställda. För 2017 var siffran 80 % (80,2 %). Antal heltidsanställda kvinnor var 2 179 vilket innebär att 85 % av kommunens kvinnliga månadsanställda var heltidsanställda i november 2018. För 2017 var siffran 78 %. Antal heltidsanställda män var 609 vilket innebär att 89,5 % av kommunens manliga anställda var anställda på heltid. 2017 var 88 % av männen heltidsanställda.

Medelåldern för kommunens anställda är 46,3 år, vilket är en marginell minskning mot föregående år då medelåldern var 46,2 år. Kvinnornas medelålder är 46,6 år och männens är något lägre med 45,4 år.

Åldersstrukturen bland de kommunanställda visar på stora pensionsavgångar. Under den närmaste femårsperioden kommer totalt 382 medarbetare att uppnå pensionsålder (65 år). Anställda kan idag välja att gå i pension i åldersintervallet 61-67 år och de största pensionsavgångarna finns bland lärare och medarbetare inom vård och omsorg. Könsfördelningen bland de anställda är 80 % kvinnor och 20 % män.

Medellönen i kommunen är 28 598 kr per månad för tillsvidare- och visstidsanställda. Medellön för kvinnor är 28 134 kr per månad och för männen 30 347 kr per månad. Kvinnors lön är 92,7 % av männens lön vilket är en marginell minskning mot 2017 (93,5 %).

Arbetsmiljö och hälsa

Hälsa ses ur ett helhetsperspektiv där de fysiska, psykiska och sociala faktorerna hänger samman. Ett salutogent arbetssätt (där man fokuserar på människors hälsa och på hur denna ska kunna upprätthållas) ska genomsyra allt arbete hos våra medarbetare och ledare. Det systematiska arbetsmiljöarbetet med förebyggande insatser, ett tidigt rehabiliteringsarbete och satsningar på hälsofrämjande insatser ska ge ökade hälsotal och ett hållbart arbetsliv.

Företagshälsovårdsresursen har under 2018 använts till insatser inom psykosocial och fysisk arbetsmiljö, lagstadgade hälsokontroller och rådgivning m.m. Efterfrågan på förebyggande

insatser som stöd och handledning samt insatser i den psykosociala arbetsmiljön är den insatsform som används mest.

Sjukfrånvaron bland kommunens medarbetare utgjorde 6,0 % av den totala arbetstiden under 2018, vilket är en minskning från föregående år (6,07 %). Genomsnittet för hela landets kommuner är 6,8 %.

Bilaga 1 Driftsredovisning 2019-2022

Koncerngemensamma satsningar mnkr	Budget 2019	Budget 2020	Planering 2021	Planering 2022
Budget 2019	18,300	18,300	18,300	18,300
<i>Utredningsuppdrag enligt budgetförslag</i>		1,400	0,000	0,000
Ram	18,300	19,700	18,300	18,300
Kommunstyrelsen mnkr	Budget 2019	Budget 2020	Planering 2021	Planering 2022
Budget 2019 (exkl. RUF)	366,441	366,441	366,441	366,441
Sporthall Västervik (1,0 i ram 2019)		0,000	1,000	1,000
Bökensved (1,2 i ram 2019)		0,000	1,000	1,000
Satsning ridskolor (2,0 i ram 2019)		0,800	0,800	0,800
Idrottshall Blankaholm		0,000	0,000	1,140
Dagvattenhantering		0,000	1,000	1,000
Riktlinjer kommunalteknisk infrastruktur		0,200	0,000	0,000
Simhallen		0,000	3,000	7,500
Valnämnden (0,6 i ram 2019)		-0,600	-0,600	0,000
Underhåll egna fastigheter		1,000	1,000	1,000
Drift Citybad		0,000	0,500	0,500
Rivningskostnader Överum		2,000	0,000	0,000
Förstärkning sommarskärgårdstrafik		0,500	0,500	0,500
Campus nybyggnation (0,2 i ram 2019)		1,000	2,000	2,000
Campus i Småland		1,500	1,500	1,500
Brandstation i Ankarsrum		0,300	1,200	1,200
Omklädningsrum Ankarsrums idrottsplats		0,000	0,000	0,484
Trädvård och inventering		0,500	0,500	0,500
Ökade kostnader entreprenadavtal		3,000	3,000	3,000
Ishallen, höjd hyra		0,600	0,600	0,600
Biblioteksplan (1,150 i ram 2019)		0,050	0,050	0,050
E-handellicens, beställarkompetens upphandling		1,000	1,000	1,000
Kulturskolan, sänkta avgifter		0,400	0,400	0,400
Utökning ram KF		0,400	0,800	0,800
Övriga uppdrag tillKS		1,000	1,500	2,000
Kapitaltjänst utökade investeringar (1,0 i ram 2019)		4,000	5,000	6,000
Löneökning 2,5%		7,152	11,934	16,835
RUF, arbetsmiljöinsatser kulturenheten		0,380	0,000	0,000
Förbättringsarbete 1%		-3,912	-7,954	-12,126
<i>Naturum, utökad anslag</i>		0,250	0,250	0,250
Ram	366,441	387,960	396,421	405,374
Barn- och utbildningsnämnden mnkr	Budget 2019	Budget 2020	Planering 2021	Planering 2022
Budget 2019	832,541	832,541	832,541	832,541
Volymjusteringar		10,587	21,290	26,415
Avgiftsfri pedagogisk måltid i förskolan		0,675	0,675	0,675
Andra personalgrupper i skolan, utv. projekt (0,5 i ram 2019)		-0,500	-0,500	-0,500
Kostsatsning		0,650	0,650	0,650
Växling statsbidrag, obl lovskola		1,200	1,200	1,200
Växling statsbidrag, undervisningstid lågstadiet		0,807	0,807	0,807
Barn med särskilda behov (3,5 mnkr i ram 2019)		1,000	1,000	1,000
Satsning likvärdig skola		2,000	2,000	2,000
Satsning elevhälsan gymnasiet		0,300	0,300	0,300
Teknikcollege (0,3 i ram 2019, hyra, avskrivning)		0,500	1,000	1,000
Löneökning 2,5%		18,847	31,681	46,465
Förbättringsarbete 1%		-8,686	-17,613	-26,738
<i>Utbildningsprojekt neuropsykiatriska tillstånd</i>		0,700	0,000	0,000
<i>Inrätta ny resursskola</i>		1,700	1,700	1,700
Ram	832,541	862,321	876,731	887,515
Socialnämnden mnkr	Budget 2019	Budget 2020	Planering 2021	Planering 2022
Budget 2019 (exkl. RUF)	884,323	884,323	884,323	884,323
Volymjusteringar		9,964	18,883	28,955
Komfortanläggningar		0,455	0,455	0,455
Utökning ram OF		5,000	5,000	5,000
Nya säbo (1,7 i ram 2019), + 679 Dalsgården från 2020		0,679	0,679	0,679
Säbo Gamleby		0,000	2,500	2,500
Löneökning 2,5%		24,450	41,691	59,364
RUF, uppstart Dalsgården		2,100	0,000	0,000
Förbättringsarbete 1%		-9,249	-18,784	-28,597
<i>Utbildningsinsats inom äldre och LSS-vården</i>		0,700	0,000	0,000
<i>Studieresa för nämnden till Frome</i>		0,150	0,000	0,000
Ram	884,323	918,572	934,747	952,679
Miljö- och byggnadsnämnden mnkr	Budget 2019	Budget 2020	Planering 2021	Planering 2022
Budget 2019	14,009	14,009	14,009	14,009
Löneökning 2,5%		0,652	1,075	1,508
Förbättringsarbete 1%		-0,147	-0,297	-0,453
Ram	14,009	14,514	14,786	15,064
Revisionen mnkr	Budget 2019	Budget 2020	Planering 2021	Planering 2022
Budget 2019	1,633	1,633	1,633	1,633
Förbättringsarbete 1%		-0,016	-0,033	-0,049
Ram	1,633	1,617	1,600	1,584
Överförmyndare mnkr	Budget 2019	Budget 2020	Planering 2021	Planering 2022
Budget 2019	3,512	3,512	3,512	3,512
Löneökning 2,5%		0,066	0,109	0,153
Förbättringsarbete 1%		-0,036	-0,072	-0,109
Ram	3,512	3,542	3,549	3,556
Summa ramar	2120,759	2208,226	2246,135	2284,073

Bilaga 2 Investeringsplan

Investering	2020	2021	2022	Kommentar
Kommunstyrelsen övergripande				
Inventarier	1,0	1,0	1,0	
Arbete och kompetens				
Campus	1,3			
Samhällsbyggnadsenheten				
Beläggning	6,5	6,5	6,5	Beläggningsunderhåll
Centrum, stadsutveckling	1,0	1,0	1,0	Mindre åtgärder i centrum
Åtgärder trafikplan	1,0	1,0	1,0	Anpassningar och trafiksäkerhetsåtgärder
Mindre investeringar	3,5	3,5	3,5	Samlingspott för mindre åtgärder och reinvesteringar
Mindre tätorter	1,0	1,0	1,0	Särskild satsning på de mindre tätorterna
Lekplatser	1,0	1,0	1,0	Reinvesteringar 30 lekplatser
Hållbar utveckling	0,5	0,5	0,5	Mindre åtgärder/medfinansiering hållbarhetsprojekt
Hållplatser kollektivtrafik	2,0	2,0	2,0	Åtgärder enligt avtal med regionen, tillgänglighet busshållplatser
Gc-vägar satsning	1,5	1,5		Särskild satsning på åtgärder gång- och cykelnätet
Dagvattenstrategi	1,0	2,0	2,5	Utökad kommunalt ansvar för dagvattenhantering allmänna ytor
Åtgärder badplatser	0,5	0,5	0,5	Utbyte bryggor, staket mm
Markinköp	2,0	2,0	2,0	Inköp av mark (inlösen m.m.)
Sjöstaden	2,0			Åtgärder vid Aquavilla
Forellvägen	3,0	1,0		Exploateringsavtal med Gertrudsvik, ny väg Forellvägen-Äppelodlingen
Gc-väg Ekhagen	3,0			Exploateringsavtal med Västervik golf resort
Fridkulla industrimark	1,0	2,0		Utökad verksamhetsområde
Sommarhemsvägen			0,5	Ny detaljplan i Piperslärr
Katedern, gc-väg, park mm	0,5	3,0	2,0	Åtgärder i Gamleby vid ny vårdcentral, särskilt boende
Fiskartorget/Grönsakstorget			1,5	Åtgärder till följd av ny DP, ej gästhamn
LIS Ankarsrum			1,5	Exploatering av nytt område vid Långsjön, DP klar 2020
Loftahammar lekplats			1,5	
Lekplats Piperskärr		2,5		Beslut i KS medborgarförslag, komplettering till budget 2019
Lekplats Gunnebo	2,5			Nytt läge, nuvarande lekplats i mycket dåligt skick
Park/lekplats Totebo		2,5		Central yta i mycket dåligt skick
Belysning motionsspår Loftahammar	1,2			Återuppbyggnad
Satsningar Erneberg		2,0		Utveckling Ernebergsfältet
Motionsspår	0,7	0,7	0,7	Forsatt satsning på underlag och belysning
Syrenen			4,5	Åtgärder efter ny DP, gc, parkering m.m. allmän plats
Överum centrumåtgärder		0,5		Åtgärder vid Piazzan önskemål BID
Jenny gc			0,5	Ny gc Jenny-Fridkulla-Ljungberga
Fogden			0,5	Åtgärder till följd av ny DP
Geten		0,5		Åtgärder till följd av ny DP
Blankaholm	1,5			Åtgärder till följd av ny DP
Sågen		6,0		Åtgärder till följd av ny DP
Hamnen, kajer	2,0	2,0	2,0	Underhållsåtgärder kajer i staden
Lucerna, kajer		5,0	5,0	Underhållsåtgärder Lucerna besiktning, reparation stor osäkerhet
Utrustning kart- och mät	0,3	0,3		Ny GPS-utrustning, utbyte
Stadsparken	2,0	2,0	1,0	Förnyelse stadsparken, utbyte av utdömda träd (1/3)
Laxgatan			1,0	Åtgärder till följd av ny förskola
Ankarsrum bruksparken	1,0			Förnyelse bruksparken, reparation kaj/staket mot bruksdammen och ån
Avfall skärgården	0,7	0,7	0,7	Förnyelse av afallsanläggningar och dass m.m.
Cirkulation Ekhagen		3,0		Trafiksäkerhetsåtgärd infart Ekhagen
Pollare Fiskartorget			1,0	Modernare avstängningsutrustning för Fiskartorget
Rörledning förstärkt uh			1,0	Reinvestering oljeledningen Lucerna
Strömsholmen förnyelse			4,0	Åtgärder på Strömsholmen, park, kajer, däck m.m.
	42,9	56,2	50,4	
Kommunservice				
Inventarier, kosten	0,3	0,4	0,2	
IT- servrar, säkerhet, lagring	1,0	1,0	1,0	
	1,3	1,4	1,2	
Kulturenheten				
Inventarier	0,5	0,5	0	
Inredning, biblioteket	2,5	0,0	0,0	
	3,0	0,5	0	
Räddningstjänsten				
Tankbil/Släckbil	3,2	4,5		
RAKEL fast/bärbara	0,7			
Pickup/lastbil	0,3	0,3		
Räddningsmaterial	0,3			
Nyckelsystem		0,4		
Ledningsfordon		0,5		
Larmställ			1,3	
Motor			0,7	
	4,5	5,7	2,0	
Barn- och Utbildningsnämnden				
Teknikcollege	4,0	0,0	0,0	
Inventarier	1,0	2,0	2,0	
	5,0	2,0	2,0	
SUMMA	59,0	66,8	56,6	

Bilaga 3 Kvalitet och resultat inom socialförvaltningen och barn- och utbildningsförvaltningen

Kolada (kommun- och landstingsdatabasen) är det centrala verktyget i arbetet med att ta fram olika kvalitetsmått. Kolada är en databas som finns på webben (kolada.se) där all offentlig statistik, resultat från brukar- och medborgarundersökningar, egna undersökningar i kommuner etcetera samlas. Totalt finns i Kolada över 3 000 nyckeltal från olika delar av kommunernas och landstingens verksamhet. Därigenom möjliggörs både nationella och lokala analyser och jämförelser med andra kommuner, verksamheter och enheter från år till år.

Socialförvaltningen och barn- och utbildningsförvaltningen har valt ut relevanta kvalitetsmått från Kolada som definierar kvaliteten i de olika verksamheterna. Kvalitet och resultat avseende de relevanta kvalitetsmåten presenteras nedan.

De färgkoder som används utgör en jämförelse med övriga kommuner i landet och har följande innebörd:

Definition av färgerna

	De 25% kommuner med bäst värden
	De 50% som placerat sig i mitten
	De 25% kommuner med sämst värden

Socialförvaltningen

	Västerviks kommun 2016	Västerviks kommun 2017	Västerviks kommun 2018
Hemtjänst			
Bemötande	96	99	98
Bemötande från personal	96	99	98
Trygghet	91	91	90
Tryggt med personalen	93	94	91
Tryggt att bo hemma med hemtjänst	89	88	88
Delaktighet	76	80	78
Hänsyn till åsikter och önskemål	87	94	89
Möjlighet att påverka vid vilka tider personalen kommer	65	65	66
Utförande	86	87	86
Personalen ger information om förändringar	80	78	79
Personalen kommer på avtalad tid	87	88	89
Personalen utför sina arbetsuppgifter bra	90	92	91
Personalen har tillräckligt med tid	85	88	85
Kontakt	84	87	87
Få kontakt med personalen vid behov	84	87	87
Kontinuitet	n/a	n/a	n/a
Personalkontinuitet under 14 dagar, medelvärde	n/a	n/a	n/a
Nöjdhet helhetssyn	93	95	93
Sammantaget nöjd med hemtjänsten	93	95	93
Arbetsmiljö (sjukfrånvaro + andel timavlönade = lågt värde är bra/grönt)	12,5	12,1	11,1
Hållbart medarbetarengagemang (HME)	76	n/a	77
Sjukfrånvaro kommunen (lågt värde är bra/grönt)	6,1	6,1	6,0
Andel visstidsanställda timavlönade ÅO + OF (lågt värde är bra/grönt)	18,8	18,0	16,1
Kostnader (lågt värde är grönt)	281 630 kr	289 379 kr	n/a
Kostnad per brukare (lågt värde är grönt)	281 630 kr	289 379 kr	n/a

	Västerviks kommun 2016	Västerviks kommun 2017	Västerviks kommun 2018
Särskilt boende			
Bemötande	94	95	92
Bemötande från personal	94	95	92
Trygghet	88	89	89
Tryggt att bo på det särskilda boendet	87	89	89
Förtroende för personalen	89	88	89
Delaktighet	70	70	67
Hänsyn till åsikter och önskemål	80	83	73
Möjlighet att påverka vid vilka tider personalen kommer	60	57	61
Utförande	61	64	60
Personalen har tillräckligt med tid	72	77	73
Personalen ger information om förändringar	49	50	47
Mat	74	75	70
Maten smakar bra	77	81	73
Maten är en trevlig stund på dagen	70	69	66
Aktiviteter	67	68	72
Nöjd med de aktiviteter som erbjuds	67	68	72
Kontakt	84	80	85
Få kontakt med personalen vid behov	84	80	85
Nöjdhet helhetssyn	81	83	81
Sammantaget nöjd med det särskilda boendet	81	83	81
Arbetsmiljö (sjukfrånvaro + andel timavlönade = lågt värde är bra/grönt)	12,5	12,1	11,1
Hållbart medarbetarengagemang (HME)	76	n/a	77
Sjukfrånvaro kommunen (lågt värde är bra/grönt)	6,1	6,1	6,0
Andel visstidsanställda timavlönade ÅO + OF (lågt värde är bra/grönt)	18,8	18,0	16,1
Kostnader (lågt värde är grönt)	731 240 kr	791 273 kr	n/a
Kostnad per brukare (lågt värde är grönt)	731 240 kr	791 273 kr	n/a

Barn- och utbildningsförvaltningen

Resultatnyckeltal				
Val: Västervik, 2018, 2017, 2016, 2015				
Titel	2015	2016	2017	2018
Elever i år 9 som uppnått kunskapskraven i alla ämnen, hemkommun, andel (%)	80,7	73,1	66,8	71,9
Elever i åk. 9, meritvärde hemkommun, genomsnitt (17 ämnen)	234,1	225,0	214,0	223,0
Elever i år 9, meritvärde hemkommun, genomsnitt (16 ämnen)	225,7	217,2	207,4	216,3
Elever i år 9 som är behöriga till yrkesprogram, hemkommun, andel (%)	85,3	82,4	74,6	79,9
Elever i år 9 som är behöriga till estetiska programmet, hemkommun, andel (%)	85,3	81,7	74,0	79,1
Elever i år 9 som är behöriga till ekonomi-, humanistiska och samhällsvetenskapsprogrammen, hemkommun, andel (%)	83,9	80,4	72,5	77,6
Elever i år 9 som är behöriga till naturvetenskaps- och teknikprogrammen, hemkommun, andel (%)	83,0	79,4	71,6	77,4
Elever i åk 6 med lägst betyget E i svenska inkl. svenska som andraspråk, hemkommun, andel (%)	93,9	91,9	89,2	87,7
Elever i åk 6 med lägst betyget E i matematik, hemkommun, andel (%)	91,2	90,1	89,4	85,3
Elever i åk 6 med lägst betyget E i engelska, hemkommun, andel (%)	91,2	92,9	87,2	84,5
Elever i åk 3 som deltagit i alla delprov som klarat alla delprov för ämnesprovet i matematik, hemkommun, andel (%)	55	67	53	61
Elever i åk 3 som deltagit i och klarat alla delprov för ämnesprovet i svenska och svenska som andraspråk, hemkommun, andel (%)	67	77	65	68

Ekonominyckeltal				
Val: Västervik, 2018, 2017, 2016, 2015				
Titel	2015	2016	2017	2018
Nettokostnadsavvikelse grundskola F-9, (%)	10,2	9,0	8,2	
Nettokostnad grundskola F-9, kr/inv	10 066	10 174	10 568	10 878
Referenskostnad grundskola F-9, kr/inv	9 134	9 334	9 763	
Nettokostnad grundskola åk 1-9, kr/elev	102 007	102 477	105 135	
Referenskostnad grundskola, kr/elev		96 847	101 554	
Kostnad grundskola F-9 hemkommun, kr/elev	105 838	109 805	115 496	
Nettokostnad skolskjuts grundskola, kr/elev	6 076	8 292	8 295	

Alla siffror för 2018 finns inte ännu

Resultatnyckeltal - Hemkommun (elever folkbokförda i kommunen)				
Val: Västervik, 2018, 2017, 2016, 2015				
Titel	2015	2016	2017	2018
Gymnasieelever med examen inom 3 år, hemkommun, andel (%)	68,9	66,4	70,4	68,1
Gymnasieelever med examen eller studiebevis inom 3 år, hemkommun, andel (%)	75,7	72,0	75,3	72,3
Gymnasieelever med examen inom 4 år, hemkommun, andel (%)	68,5	74,3	72,6	74,2
Gymnasieelever med examen eller studiebevis inom 4 år, hemkommun, andel (%)	77,3	81,4	79,8	79,8
Gymnasieelever som uppnått grundläggande behörighet till universitet och högskola inom 3 år, hemkommun, andel (%)	49,5	44,6	51,0	51,5
Gymnasieelever som uppnått grundläggande behörighet till universitet och högskola inom 4 år, hemkommun, andel (%)	47,2	53,0	46,7	52,6
Betygspoäng efter avslutad gymnasieutbildning hemkommun, genomsnitt	14,4	13,9	14,4	14,4
Ungdomar som är etablerade på arbetsmarknaden eller studerar 2 år efter fullföljd gymnasieutbildning, hemkommun, andel (%)	61,2	67,9		
Ungdomar som är etablerade på arbetsmarknaden 2 år efter fullföljd gymnasieutbildning, hemkommun, andel (%)	25,7	32,4		
Ungdomar som studerar på högskola/universitet 2 år efter fullföljd gymnasieutbildning, hemkommun, andel (%)	24,5	27,4		
Ungdomar som studerar på annan studiemedelsberättigad utbildning än högskola 2 år efter fullföljd gymnasieutbildning, hemkommun, andel (%)	11,1	8,0		
Gymnasieelever som gått över till universitet/högskola direkt efter avslutad gymnasieutbildning, hemkommun, andel (%)	15,6	10,9	12,4	

Ekonominyckeltal				
Val: Västervik, 2018, 2017, 2016, 2015				
Titel	2015	2016	2017	2018
Nettokostnadsavvikelse gymnasieskola, (%)	-1,4	-5,1	2,5	
Nettokostnad gymnasieskola, kr/inv	3 540	3 508	3 784	3 964
Referenskostnad gymnasieskola, kr/inv	3 591	3 695	3 693	
Nettokostnad gymnasieskola, kr/elev	113 030	99 939	112 442	
Referenskostnad gymnasieskola, kr/elev		105 411	109 734	
Kostnad gymnasieskola hemkommun, kr/elev	116 230	118 705	123 620	129 143
Kostnad dagliga resor & inackordering gymnasieskola, kr/elev	1 100	3 800	3 800	

Alla siffror för 2018 finns inte ännu

Bilaga 4 kostnader, jämförelse med andra kommuner, länet och riket

Nedanstående diagram är hämtade från SKL:s presentation vid budgetdagarna 4-5 mars 2019 och bygger på officiell statistik från SCB och Kolada.

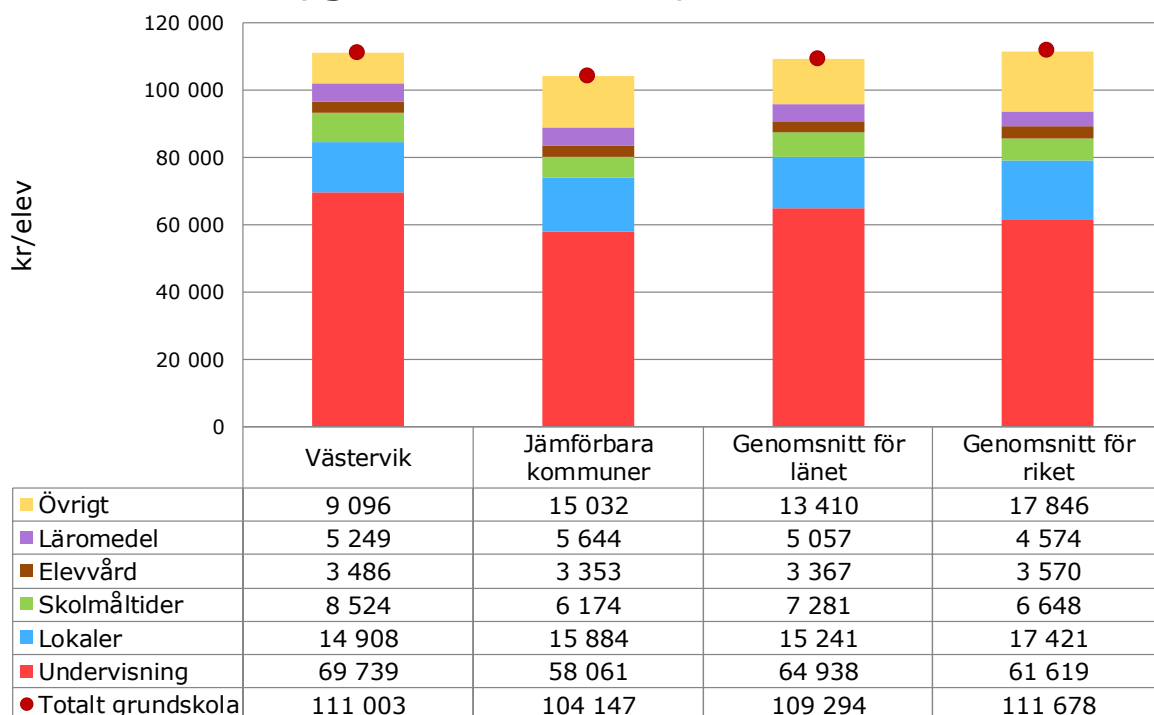
Vilka av Sveriges 290 kommuner är mest lika Västervik? Det beror på om man vill göra en övergripande jämförelse eller om det är en specifik verksamhet man vill jämföra. Se tabell nedan.

Nr	Jfr övergripande	Jfr frh	Jfr fsk	Jfr grsk	Jfr gysk	Jfr äo	Jfr lfo	Jfr LSS
1	Falkenberg	Sandviken	Hudiksvall	Boden	Hudiksvall	Arvika	Hudiksvall	Vänersborg
2	Mjölby	Piteå	Boden	Arvika	Lidköping	Söderhamn	Eslöv	Alingsås
3	Hudiksvall	Ystad	Ystad	Söderhamn	Alingsås	Gällivare	Upplands Väsby	Nässjö
4	Trelleborg	Ljungby	Karlskoga	Kristinehamn	Värnamo	Ystad	Vänersborg	Vallentuna
5	Ronneby	Oskarshamn	Härnösand	Ystad	Trelleborg	Kristinehamn	Falköping	Mark
6	Kristinehamn	Hudiksvall	Leksand	Piteå	Söderhamn	Kalix	Mjölby	Mora
7	Motala	Karlskoga	Mora	Karlshamn	Kungälv	Hultsfred	Härnösand	Hässleholm

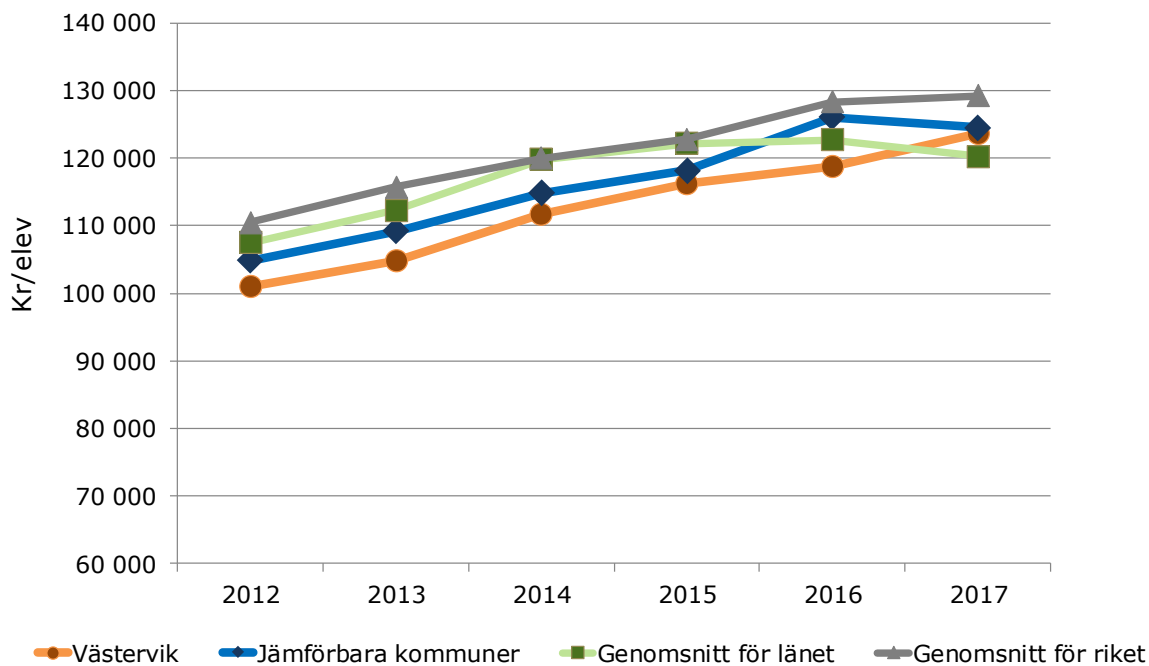
Avvikelse nettokostnad och referenskostnad 2017

	FRH	FSK	GRSK	GYM	ÄO	IFO	LSS	TOTALT
Nettokostnad, kr per inv	1 316	5 389	10 568	3 784	14 023	3 140	5 575	43 796
Referenskostnad, kr per inv	1 109	4 983	9 763	3 693	14 515	3 750	6 139	43 952
Skillnad, kr/inv	207	407	805	91	-492	-611	-564	-156
Skillnad, mnkr	7,6	14,9	29,4	3,3	-18,0	-22,3	-20,6	-5,7
<i>Avvikelse procent</i>	<i>19%</i>	<i>8%</i>	<i>8%</i>	<i>2%</i>	<i>-3%</i>	<i>-16%</i>	<i>-9%</i>	<i>0%</i>

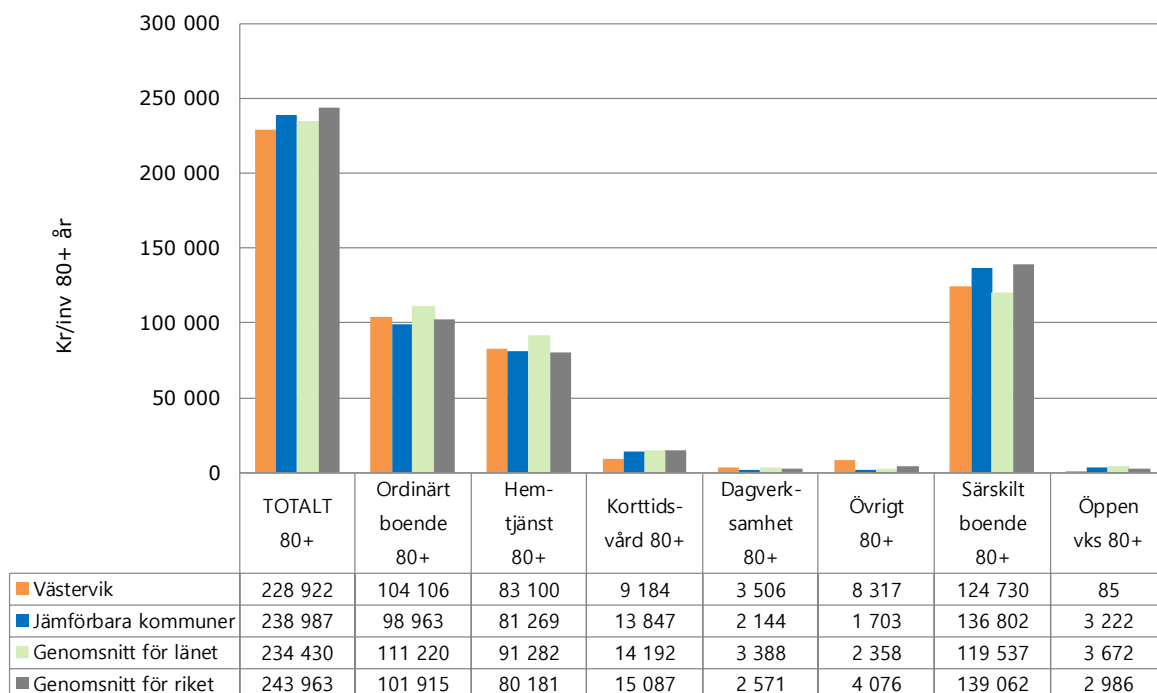
Västervik, grundskolans delar, kommunala skolor



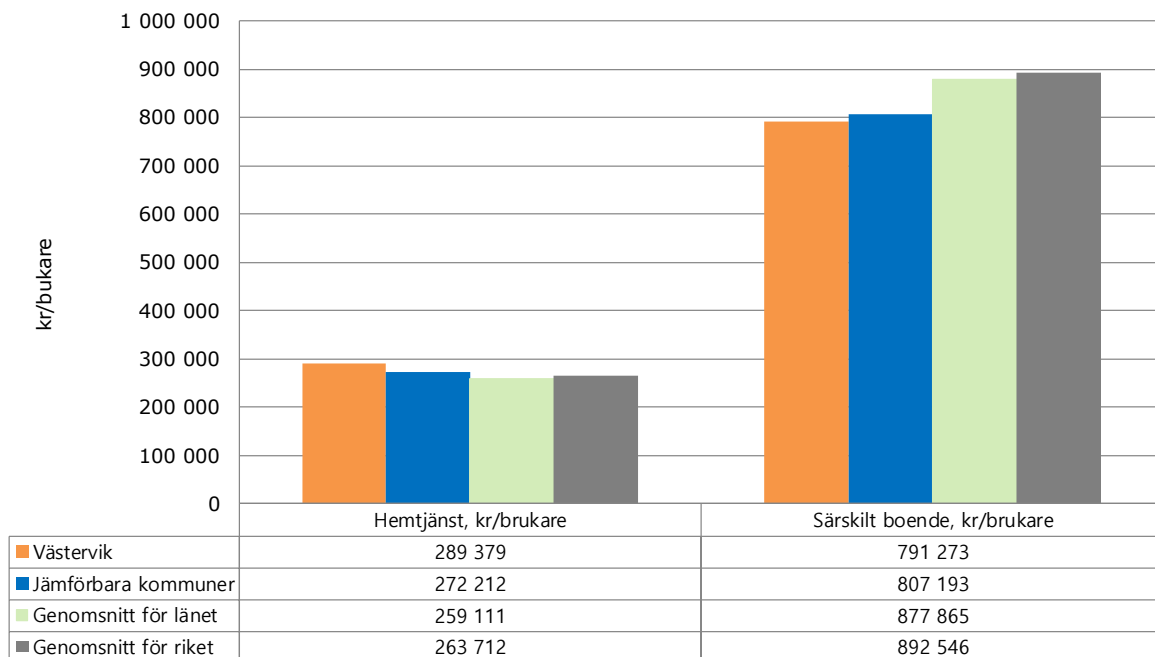
Kostnader gymnasieskolan hemkommun



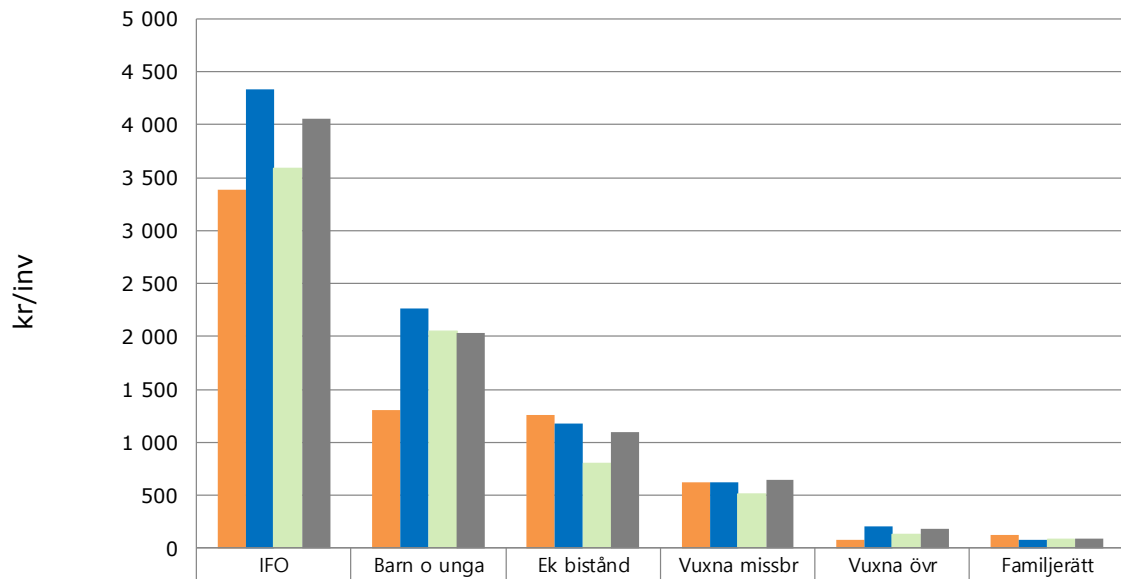
Jämförelse kostnader äldreomsorgens delar, kr/inv 80+ år



Jämförelse kostnader, kr/brukare

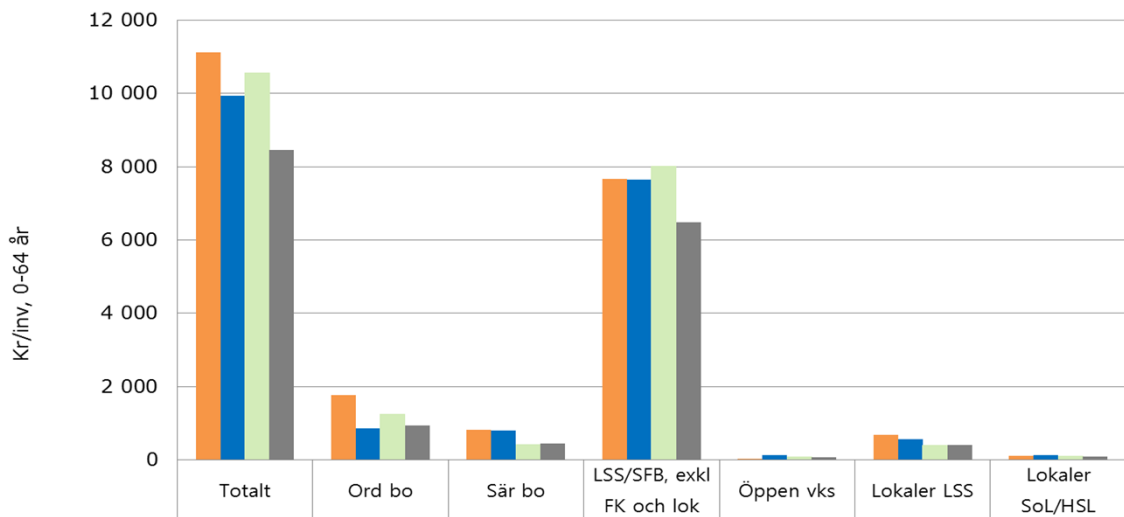


Västervik, jämförelse IFO-verksamheter 2017, kr/inv

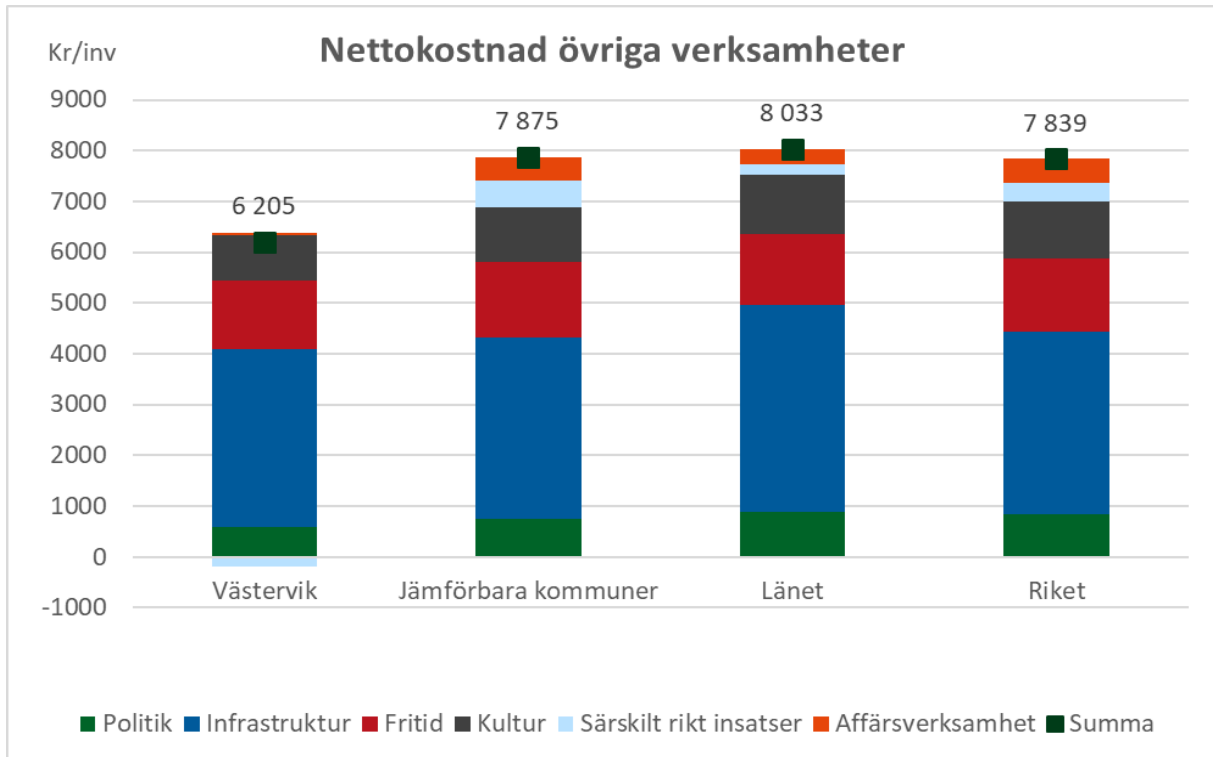


Västervik	3 382	1 302	1 253	625	76	126
Jämförbara kommuner	4 338	2 263	1 173	619	203	80
Genomsnitt för länet	3 587	2 054	799	514	132	87
Genomsnitt för riket	4 051	2 038	1 097	641	186	89

funktionsnedsättning - verksamhetens delar, kr/inv, 0-64 år



Västervik	11 116	1 765	824	7 675	33	677	114
Jämförbara kommuner	9 930	860	807	7 640	118	559	122
Genomsnitt för länet	10 568	1 249	412	8 013	85	402	99
Genomsnitt för riket	8 449	944	452	6 489	74	409	94





VÄSTERVIKS
KOMMUN