

Västerviks kommun

Budget 2016

ekonomisk planering 2017–2018
visioner, prioriteringar och resurser



*Beslutad i kf 2015-06-29 §174
Obs! Satsningarna på förändrade arvoden politiker och
förvaltningschef kommunstyrelsens förvaltning har återremitterats till ks*

Innehåll

Inledning.....	5
Kommunens organisation	6
Vision 2025	7
Mål och uppdrag	9
Mål och uppdrag prioriterade inriktningsområden	10
Fördjupade uppdrag prioriterade inriktningsområden	12
Nämnderna	13
Kommunstyrelse	14
Barn- och utbildningsnämnd	17
Miljö- och byggnadsnämnd	19
Socialnämnd	20
Överförmyndare	22
Bolagen	23
Kommunala bolag.....	24
Västerviks Bostads AB.....	25
Västerviks Kraft Elnät	26
TjustFastigheter AB	27
Västervik Miljö & Energi AB	28
Västervik Biogas AB	30
Västervik Resort AB	31
Ekonomi.....	33
Förutsättningar för ekonomisk planering 2016–2018	34
Principer för ekonomistyrning.....	38
Personal.....	40
Räkenskaper	41
Driftsredovisning, mnkr	42
Resultatbudget, mnkr	44
Balansbudget, mnkr.....	45
Investeringar, mnkr	46
Nämndernas nettokostnader, mnkr	47
Skatter och kommunal utjämning, mnkr	47
Finansnetto, mnkr	48
Femårsöversikt, mnkr	49
Bilagor	51
Bilaga 1 Investeringsplan 2016–2018	52
Bilaga 2 Tidsplan budgetprocessen 2016	55
Bilaga 3 Vision 2025	56

Inledning

Budget 2016 fokuserar på att behålla en ekonomi i balans och skapa långsiktiga förutsättningar för en hållbar ekonomi med tillräckliga resultatnivåer.

Budget 2016 med ekonomisk planering för 2017 och 2018 innebär att vi nu går in i en konsolideringsfas med vård av våra kärnverksamheter och bibehållandet av en god ekonomi med erforderliga resultat.

Budget 2016 indikerar också vår ambition att göra satsningar som innebär resultat- och kvalitetshöjningar, ger förutsättningar för tillväxt och utveckling och stärker kommunen som attraktiv arbetsgivare.

Enligt kommunallagens föreskrifter ska förslag till budget upprättas av kommunstyrelsen före oktober månads utgång. Budgeten ska sedan fastställas av kommunfullmäktige före november månads utgång. I Västerviks kommun tar kommunfullmäktige beslut om budget redan i juni.

För första gången redovisas i budgetdokumentet en gemensam budget för kommunen och de kommunala bolagen. Detta med anledning av att de kommunala bolagen står för en allt större del av den kommunala ekonomin. Kommunfullmäktige får genom det också möjlighet att fatta beslut om helheten vid samma beslutstillfälle, vilket inte varit möjligt tidigare. De budgetförutsättningar för bolagen som är integrerade i kommunens budgetdokument från och med budget 2016 är avkastningskrav för bolagen, självfinansieringsgrad och investeringsutrymme.

Samarbete utifrån fyra teman

Den nya majoriteten i Västerviks kommun (Socialdemokraterna, Centerpartiet & Miljöpartiet) har fyra teman som de bygger sitt samarbete på under mandatperioden. Det är hållbar utveckling för hela kommunen, ordning och reda i ekonomi och finanser, kvalitetssäkring av kommunens välfärdsuppdrag samt näringsliv och infrastruktur.

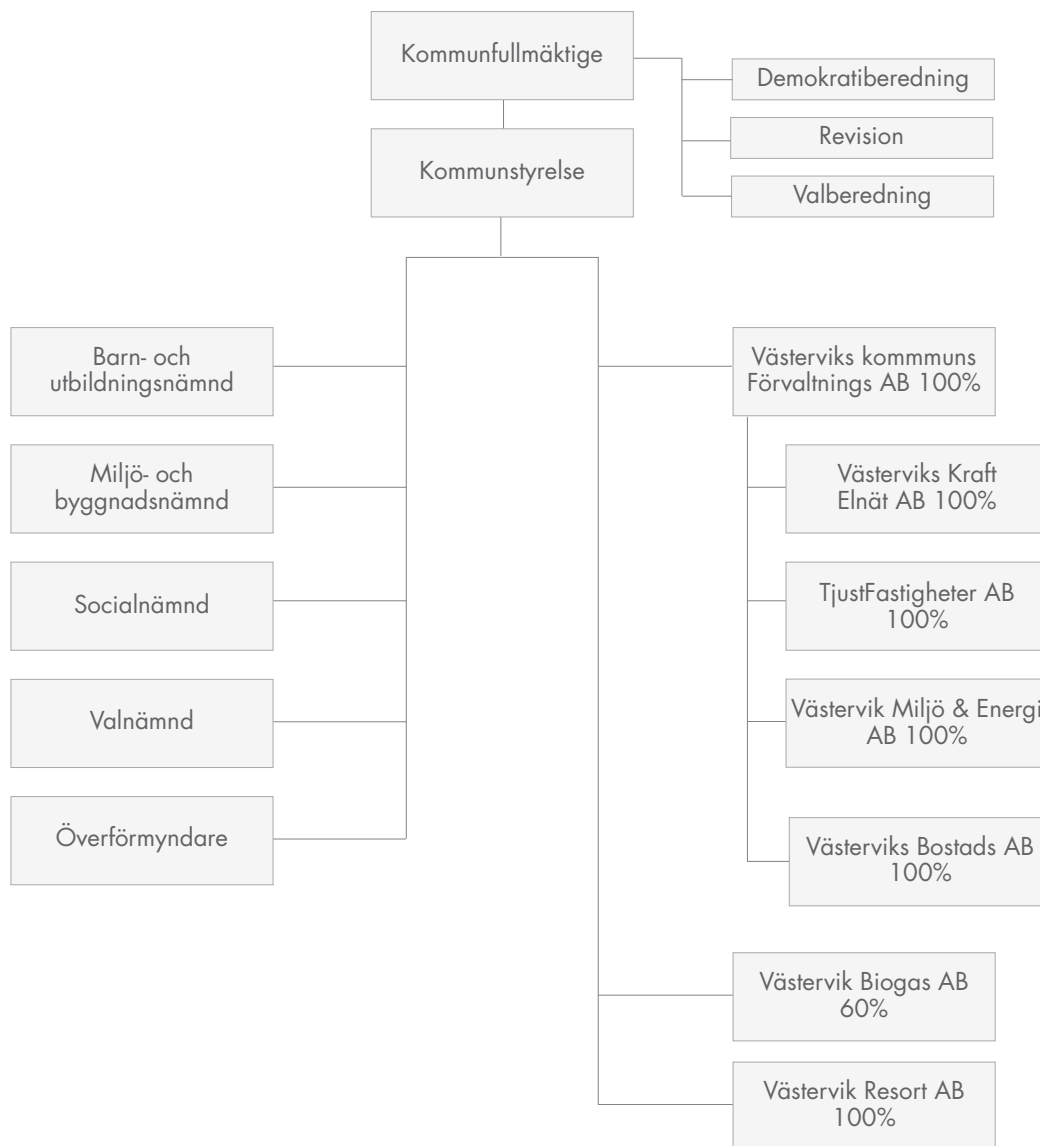
Eftersom Västervik är en kommun med många orter och landsbygd är majoritetens ambition att kommunal service ska finnas i varje samhälle eller inom rimligt avstånd. Det ska ske genom att satsa på serviceställen hos lanthandlare i orter där begränsad service finns. Majoriteten vill påskynda bredbandsutbyggnad i hela kommunen och göra Kulturskolan tillgänglig för samtliga skolor i kommunen. Majoriteten kommer även att jobba för bättre kollektivtrafik och säkra skolskjutsar i hela kommunen och se över stödet till det enskilda vägnätet för att säkerställa kvaliteten och tillgängligheten redan från början av resan. Föreningslivet är också viktigt i hela kommunen, majoriteten vill därför fortsätta att satsa på det. Majoriteten ska verka för att tillskapa en ny aktivitetshall i Västervik. Integrationsstrategi ska tas fram i samverkan med länet.

Västerviks kommun ska fortsätta fokusera på uppföljning, redovisning samt ekonomiskt ansvarskännande i alla delar av kommunens verksamheter. För att möjliggöra en positiv utveckling av kommunen samt garantera kvaliteten och tillgängligheten i välfärdsuppdragen skola, vård och omsorg krävs en ekonomi i balans. Det politiska och ekonomiska ansvaret gäller hela kommunkoncernen. Västerviks kommun ska fortsatt eftersträva öppenhet, full insyn och kontroll över samtliga verksamheter både i förvaltningar och bolag.

Lika viktigt som ordning i ekonomin är det att säkerställa och garantera kvaliteten inom skola, vård och omsorg. Majoritetens ambition är att hitta kvalitetsmätningssystem som tillgodoser både invånare och beslutsfattare i sina gemensamma strävanden efter en säkerställd god kvalitet i välfärdstjänsterna. Detta arbete har högsta prioritet och ska påbörjas så snart det är möjligt. Inom kommunens verksamheter ska samverkan ske så att en åtgärd inte motverkar en annan.

Arbetet med att förbättra möjligheterna till arbets- och studiependling är avgörande för kommunens utveckling. Kommunen måste öka möjligheten till högre utbildning och studier på hemmaplan eller i närområdet. Det är i samarbete mellan näringslivet/arbetsmarknaden i närområdet, samt i samverkan med våra grannkommuner som ett hållbart utbildningskoncept kan skapas som tillgodoser och säkerställer arbetsmarknadens behov. Västerviks kommun ska i samarbete med näringslivet jobba för att utveckla kommunens attraktionskraft, inte minst för tänkbara nyetableringar, men även för invånare och turister. Det kan handla om att bättre använda kommunens möjligheter till attraktiva boenden vid kusten och våra många sjöar. Arbetet med näringslivsfrågorna både i kommunen och i samverkan med Västerviks framåt AB ska fortsatt ha en hög prioritet. Det är viktigt för majoriteten att ha en öppen naturlig dialog, där hela kommunens näringsliv görs delaktigt för att gemensamt skapa ett bra klimat för framtiden. Behovet av bättre infrastruktur både på väg, järnväg och vatten är för kommunen och dess näringsliv viktiga frågor som majoriteten kommer att fokusera på ytterligare under mandatperioden.

Kommunens organisation



Vision 2025

(se bilaga 3)

Kommunens vision kan sammanfattas enligt följande:

- Västervik växer med stolthet och äkthet och har utvecklats till en hållbar kommun
- Vi har jobb, känner oss friska och är trygga
- Vi bor bra, har korta restider och en rik och varierad fritid
- Vår skärgård och våra naturområden är öppen för alla
- Det är enkelt, roligt och lönsamt att driva företag i Västerviks kommun

Prioriterade inriktningsområden

De prioriterade inriktningsområdena är styrande för samtliga nämnder och bolag. För respektive inriktningsområde formuleras mål och uppdrag som respektive nämnd och bolag skall konkretisera, utveckla och anpassa till sina respektive verksamheter. För varje uppdrag skall det finnas en samordningsansvarig funktion.

De prioriterade inriktningsområdena är följande:

Attraktiv kommun för boende, företagande och besökande

Hållbar och resultatorienterad verksamhet och ekonomi i koncernen

Ge förutsättningar för ett hållbart arbetsliv som anställd i Västerviks kommun

En hållbar samhällsutveckling med balans mellan sociala, ekonomiska och miljömässiga faktorer

Ekonomi

Organisation

Personal

Mål och uppdrag

Mål och uppdrag prioriterade inriktningsområden

De prioriterade områdena gäller generellt för samtliga nämnder och bolag och ska vara styrande för de beslut som fattas.

Attraktiv kommun för boende, företagande och besökande

MÅL

- Positivt flyttningsnetto
- I mätningar av företagklimatet skall vi förbättra oss i jämförelse med föregående mätning
- Arbetslösheten skall minska
- Antalet besökare skall öka
- Restiderna till och från våra grannkommuner och viktiga regioncentra skall minska

UPPDRAG

- Utveckla och förbättra bemötande och service
- Kommunen skall vara säker och trygg att bo i
- Utveckla och förbättra information och kommunikation med invånare och företag
- Utveckla och arbeta för ett attraktivt boende i kommunen
- Ta fram en näringslivsstrategi för fler arbetstillfällen och företag

Hållbar och resultatorienterad verksamhet och ekonomi i koncernen

MÅL

- Resultatet skall uppgå till minst 1,5% av skatteintäkter och kommunal utjämning
- Självfinansiera (årets resultat + avskrivningar) investeringar till hundra procent. TjustFastigheter och Bostadsbolaget är undantagna för 2016.
- I kvalitetsjämförelser ska kommunen i 80 % av mätresultaten (respektive nämnd och bolag tar fram 3–5 viktiga jämförelsemått) ligga över snittet för jämförbara kommuner eller ha förbättrat sig i förhållande till föregående års mätning

UPPDRAG

Det är i mötet med brukaren/kunden som kvaliteten uppstår. Kommunens verksamhet består till största delen av tjänster, där kundens upplevelse av kvalitet är lika viktig som objek-

tivt uppmätt kvalitet. Hög processkvalitet uppnås med bra arbetsmetoder och rutiner.

Vi jämför oss med jämförbara kommuner, riksgenomsnitt och med oss själva.

Ett nytt kvalitetsmätningssystem håller på att utvecklas för kommunens välfärdstjänster, det vill säga verksamheterna inom barn- och utbildningsnämndens och socialnämndens ansvarsområde. Inriktning/fokus i detta arbete är bl a att kvalitet skall mätas, jämföras och kommuniceras och är basen för förbättringsarbete i leveransen av olika tjänster. Följande områden bör beaktas vid kvalitetsuppföljning av välfärdstjänster.

- Brukare (brukarnöjdhet)
- Personal (ex omsättning, sjukfrånvaro, nöjdhet, utbildning mm)
- Resultat (relevanta process- och resultatmått som har väsentlig påverkan)
- Ledarskap (ex medarbetaruppfattning, sjukfrånvaro, utbildning mm)

Ge förutsättningar för ett hållbart arbetsliv som anställd i Västerviks kommun

MÅL

- Hållbart medarbetarengagemang (HME-index) ska vara högre än vid föregående mätning
- Sjukfrånvaron ska vara lägre än riksgenomsnittet

UPPDRAG

- Tydliggör och utveckla ledarskapet
- Tydliggör och utveckla medarbetarskapet i form av samverkansavtal och systematiskt förbättringsarbete
- Välinformerade medarbetare
- Utarbeta ett yttre ramverk för personalförmaner i kommunkoncernen

En hållbar samhällsutveckling med balans mellan sociala, ekonomiska och miljömässiga faktorer

Västerviks kommun ska fortsätta att ligga i framkant när det

gäller att skapa förutsättningar för en hållbar kommunutveckling. Vi ska initiera och genomföra spjutspetsåtgärder och utvecklingsinsatser som leder till att målen uppfylls. En hållbar utveckling innebär att vi sköter våra gemensamma tillgångar på ett ansvarsfullt sätt. Vi måste börja ta mer hänsyn till miljön och människors hälsa och välbefinnande, till framtida generationer och till de människor som lever i andra delar av världen. Det innebär att vi måste tänka i flera dimensioner och se helheten för att förstå hur allt hänger ihop. Kommunens årliga hållbarhetsbokslut ska i allt större utsträckning visa på en utveckling i rätt riktning.

MÅL

- Antalet projekt och konkreta åtgärder för en mer hållbar kommunutveckling ska öka.
- Minst 50 % av kommunkoncernens verksamheter källsorterar 2016. (2018 ska det vara 80 % och 2020 ska det vara 100 %).
- Koldioxidutsläppen från kommunkoncernens tjänsteresor

med bil har minskat med minst 5 % år 2016 mätt i kg CO₂ per årsarbetare. (Målet till år 2020 är att utsläppen är högst 150 kg/ CO₂ per årsarbetare).

UPPDRAG

- Fokus på hållbarhets- och miljöstrategiska frågor med särskilda utvecklingsinsatser och åtgärder för minskad klimatpåverkan, minskad övergödning och satsningar på lokala giftfria kretslopp
- Fokus på hållbarhets- och folkhälsostategiska frågor med särskilda utvecklingsinsatser och åtgärder för ökad delaktighet och inflytande för kommuninvånarna, särskilda satsningar på barn och ungas uppväxtvillkor och psykiska hälsa, goda möjligheter till fysisk aktivitet samt åtgärder för att minska missbruket av tobak, alkohol, narkotika, doping och spel.
- Arbeta för att kommunkoncernens energiförbrukning till stor del ska vara förnyelsebar.

Fördjupade uppdrag prioriterade inriktningsområden

Attraktiv kommun för boende, företagande
och besökande

Fokuserade insatser för att minska ungdomsarbetslösheten (ks).

Regionförstoring genom stärkt infrastruktur och förbättrade kommunikationer (ks).

Utökat utbud av eftergymnasiala utbildningar (ks).

Utveckla samverkan mellan skola och näringsliv (bun) .

Hållbar och resultatorienterad verksamhet
och ekonomi i koncernen

E-tjänster (samtliga, ks samordnar).

Utvecklad samverkan med andra kommuner.

Ge förutsättningar för ett hållbart arbetsliv
som anställd i Västerviks kommun

Inleda dialog med de fackliga organisationerna om en utvecklad och förbättrad process för samverkan och ett tydlig-

görande av de ekonomiska förutsättningarna för det fackliga arbetet i syfte att teckna ett samverkansavtal.

Successiv förbättring av lärarlönerna (bun).

Beakta personalens önskemål om full sysselsättningsgrad (samtliga, ks samordnar).

En hållbar samhällsutveckling med
balans mellan sociala, ekonomiska och
miljömässiga faktorer

Påbörja arbetet med genomförandet av Energi- och klimatstrategi 2015–2020 för Västerviks kommun – Arbetet med att succesivt minska koldioxidutsläppen från trafiken prioriteras.

Påbörja arbetet med genomförande av Renhållningsordning – Avfallsplan och lokala föreskrifter 2015–2020 för Västerviks kommun– Arbetet med att öka källsorteringen inom de kommunala verksamheterna prioriteras.

Nämnderna

Kommunstyrelse

Kommunstyrelsen ansvarar för ledning, samordning och utveckling av kommunens hela verksamhet. Verksamheten omfattar politisk verksamhet, ledningskontor, samhällsbyggnad, arbete- och kompetens, kultur- och fritidsverksamhet, kommunservice samt räddningstjänst. Samordning av kommunens hållbarhets- och miljöstrategiska frågor genom att initiera och genomföra konkreta utvecklingsinsatser och projekt.

Uppdrag

- Långsiktig strategi för kommunens välfärdstjänster utifrån demografi, kvalitet och finansiering – välfärdslabb/testbädd utifrån nya arbetssätt, ny teknik med mera. PÅGÅR MANDATPERIODEN
- Ta fram förslag till hur stråket från Kulbacken till Hamngatan i Västervik kan utvecklas med särskild redovisning av centrumbad och utveckling av varmbadhuset till en resurs för kulturlivet mm i kommunen. PÅGÅR ÄVEN UNDER 2016
- Att under första halvåret 2015 påbörja arbetet med vägplan för en södra infart till Västervik. PÅGÅR ÄVEN UNDER 2016
- Inrätta en föreningsgala med syfte att uppmärksamma föreningslivets olika bedrifter och insatser under året.
- Tillgänglighet till platser för lek och fysisk aktivitet är positivt för folkhälsan. Därför görs satsningar under planperioden för att förbättra och utöka mötesplatser för detta i hela kommunen.

Budget

Driftsredovisning 2015–2018

Mnkr	Budget 2015	Budget 2016	Planering 2017	Planering 2018
Budget 2015	326,260	326,260	326,260	326,260
Förbättringsarbete tillskott		1,000	1,000	1,000
Hyra Rådhuset		0,600	0,600	0,600
Varmbadhus, kulturhus		0,000	2,000	2,000
Utökade bidrag till kulturföreningar		0,150	0,150	0,150
Förvaltningschef KS		0,500	0,500	0,500

Mnkr	Budget 2015	Budget 2016	Planering 2017	Planering 2018
Campus utökade lokaler & 1,0 tjänst		2,150	3,400	3,400
Bökensved omklädningsrum		0,500	0,500	0,500
Sporthall Västervik		0,000	2,000	2,000
Räddningstjänsten utökad avskr. utrymme		0,300	0,300	0,300
Förändrade arvoden politiker		1,000	1,000	1,000
Räddningstj. minskade lokalintäkter		0,400	0,400	0,400
Samfälliga vägar		0,500	0,500	0,500
Flytt budgetram KLT-kort till BUN		-2,900	-2,900	-2,900
Flytt budgetram till SOC (tjänst)		-0,540	-0,540	-0,540
Extra lönesatsning Kulturskolan 1,5%		0,155	0,155	0,155
Satsning ridskolor		1,000	1,500	1,500
Löneökning 2,5%		4,654	9,424	14,314
Förbättringsarbete		-3,357	-6,925	-10,534
Ram	326,260	332,371	339,324	340,605

Förbättringsarbete tillskott

Tillskott för att hitta nya former för arbetet med att effektivisera och förbättra verksamheterna, vilket aviserades i 2015 års budget. Tillskottet motsvarade 1 mnkr för 2015 och nu ytterligare 1 mnkr/år 2016 och framåt.

Hyra Rådhuset

Rådhuset har renoverats med avseende på bland annat ventilation och tillgänglighet. Hyreskostnaden ökar med 0,6 mnkr/år.

Varmbadhus/kulturhus

Efter renovering av tak m.m. på grund av vattenskada har varmbadhuset inte använts. Tidigare användes varmbadhuset för turistbyråns verksamhet. Turistbyrån flyttar från maj 2015 långsiktigt till Rådhuset. Uppdraget är nu att utveckla varmbadhuset till en resurs för kulturlivet och besökare i Västerviks kommun. Ambitionen är att kunna erbjuda kulturverksamhet i huset i samband med att nya Slottsholmen startar sin verksamhet, troligen från 2017. Av stor betydelse är samverkan med externa aktörer och finansärer. Konkreta förslag vad gäller innehåll i verksamheten, samarbeten och anpassning av lokalerna med mera presenteras under hösten 2015.

Utökade bidrag till kulturföreningar

Under 2014 hade förvaltningen i uppdrag att säkra en rättvis fördelning av föreningsbidragen.

Vi kan bland annat konstatera svårigheter att följa tagna direktiv då resurserna för årliga stöd inte räknats upp under lång tid. Föreningslivet är föränderligt och det behövs utrymme att kunna bevilja stöd även till nybildade föreningar, inte minst med tanke på att unga är en prioriterad målgrupp. I år har förvaltningen i uppdrag att utvärdera de nya föreningsbidragen, det vill säga de nya riktlinjerna. Vi kan redan nu peka på delar som behöver tydliggöras, bland annat gällande lokalbidragen. Allt fler kulturföreningar ansöker om bidrag för lokaler. Detta stöd är i nuläget endast riktade till lokaler inom fritidssektorn.

Förvaltningschef KS

Utökad budgetram 0,5 mnkr för förvaltningschef KS.

Campus utökade lokaler och utökning av 1,0 tjänst

Det är ett uttalat uppdrag att kunna erbjuda fler högskoleutbildningar i Västerviks kommun och därmed också fler utbildningsplatser lokalt i kommunen. Redan nu finns 260 helårsstudenter och de beräknas öka till cirka 400 från hösten 2016 och närmare 500 till 2020. Nuvarande lokaler på Campus räcker inte till, utan lokalytan måste utökas med cirka 1300 kvm. Kommunstyrelsen har fattat beslut om beställning av tillbyggnaden samt gett uppdrag om att ta fram hyresavtal för tillbyggnaden och beakta den ökade kostnaden från och med budget 2016.

Bökensved omklädningsrum

Samhällsbyggnadsenheten behöver tillskott för utökad hyra på grund av nybyggnation av omklädningsrum på Bökensved i anslutning till simhallen, 0,5 mnkr för 2016 och framåt.

Sporthall Västervik

Samhällsbyggnadsenheten behöver tillskott för utökad hyreskostnad i och med en ny sporthall på Karstorp, vilken ska stå klar under hösten 2017. Belopp 2,0 mnkr från 2017 och framåt.

Räddningstjänsten utökad avskrivningsutrymme

Räddningstjänsten har problem med sina investeringar, de finns med i investeringsansökningarna men utrymme saknas i driften för kapitaltjänstkostnader 2016. För att hamna rätt i kapitaltjänstkostnadsbudget behöver 0,3 mnkr tillföras räddningstjänsten.

Förändrade arvoden politiker

Tillskott för förändrade arvoden till politiker utifrån ett förslag på förändring från timarvodesbaserad modell till en modell av mer fasta arvoden. Dessutom utrymme för höjning av arvodena för ordförande, 1:a vice ordförande och 2:e vice ordförande i respektive nämnd.

Räddningstjänst minskade lokalintäkter

Under 2016 kommer landstinget gå ur sin lokal inom räddningstjänsten lokalyta. Därmed lämnas räddningstjänsten att betala hela hyran för stationen, vilket genererar ett intäktsbortfall på 0,4 mnkr. Räddningstjänsten behöver därför ett tillskott med motsvarande belopp.

Samfälliga vägar

Ytterligare 0,5 mnkr i satsning på samfälliga vägar. Sedan tidigare finns en budget på 1,6 mnkr.

Flytt budetram KLT-kort till BUN

Flytt av budetram från samhällsbyggnadsenheten till barn- och utbildningsförvaltningen för KLT-terminkort till elever som åker skolskjuts. Hela budetramen motsvarar 2,9 mnkr.

Flytt budgetram till SOC (tjänst)

Flytt av tjänst från förvaltareheten inom kommunstyrelsens förvaltning till socialförvaltningen. Motsvarar en 100% tjänst till en kostnad av 0,5 mnkr.

Extra lönesatsning Kulturskolan 1,5%

Extra löneuppräknings för kommunens alla lärare med 1,5%. Motsvarar 0,155 mnkr för Kulturskolan.

Satsning ridskolor

Extra satsning på ridskolor motsvarande 1,0 mnkr 2016 och ytterligare 0,5 mnkr 2017.

Löneökning 2,5%

Årlig löneuppräknings.

Förbättringsarbete

Förbättrings- och effektiviseringsuppdrag aviserat i 2015 års budget, motsvarar 1 procent av budgetvolymen årligen från och med 2016.

Riktade statsbidrag

Nedan följer exempel på riktade statsbidrag som är sökbara för åren 2015–2018. Beloppen är en grov uppskattning av Västerviks kommuns andel av de totalt sökbara beloppen för hela riket beräknat utifrån Västerviks befolkningsandel (0,37% av riket 2014). Det är oklart hur bidragen kommer att fördelas så detta ger bara en översiktlig indikation.

Sökbara statsbidrag 2015–2018, Västerviks kommuns beräknade andel

Mnkr	2015	2016	2017	2018
Kulturverksamhet i miljöprogramsområdena	0,007	0,184	0,221	0,221
Totalt	0,007	0,184	0,221	0,221

Barn- och utbildningsnämnd

Barn- och utbildningsförvaltningens verksamhet består av, förskola, annan pedagogisk verksamhet såsom familjedaghem, öppen förskola och omsorg på kvällar, nätter och helger, förskoleklass, grundskola inklusive fritidshem/fritidsklubbar, grundsärskola och träningskola, gymnasieskola och gymnasiesärskola, kommunal vuxenutbildning i form av grundläggande- och gymnasial vuxenutbildning, särvtux och SFI. Totalt omfattar dessa verksamheter cirka 6 500 barn, ungdomar och vuxenstuderande samt cirka 1 000 personal.

Barn- och utbildningsförvaltningens verksamhet styrs av såväl lokala som centrala styrdokument, såsom skollag, läroplaner, arbetsmiljölöslagstiftning med flera.

Uppdrag

- Särskilt analysera och belysa behovet för barn med särskilda behov
- Skapa förutsättningar så att minst 40% av alla elever på kommunens gymnasier väljer att starta ett UF-företag (UF = Ung Företagssamhet).

Budget

Driftsredovisning 2015–2018

Mnkr	Budget 2015	Budget 2016	Planering 2017	Planering 2018
Budget 2015	714,109	714,109	714,109	714,109
Volymjusteringar		6,821	10,363	13,223
Skolreform gy 11		-1,710	-1,710	-1,710
Tillskott Arabia		1,000	1,000	1,000
Utökad undervisningstid i matematik år 4–6		0,898	1,796	1,796
Kompensation ökad nyttjandegrad förskola		3,000	6,000	6,000
Flytt budgetram KLT-kort fr KS		2,900	2,900	2,900
KLT-kort utökade kostnader		1,000	1,000	1,000
Extra lönesatsning lärarlöner 1,5%		5,000	5,000	5,000
Löneökning 2,5%		13,078	26,483	40,223

Mnkr	Budget 2015	Budget 2016	Planering 2017	Planering 2018
Förbättringsarbete		-7,461	-15,339	-23,506
Ram	714,109	738,635	751,602	760,034

Volymjusteringar

Justering av ramarna utifrån förändringar i antal invånare i åldersgrupperna; 1–5 år (förskola), 6–12 år (fritidshem), 6–15 år (grundskola, förskoleklass, grundsärskola), 16–18 år (gymnasieskola, gymnasiesärskola).

Skolreform gy 11

Tidigare har regeringen bedömt att det var möjligt att lägga omfattande besparingar på gymnasiereformen eftersom reformen på sikt ansågs förbättra förutsättningarna för bättre genomströmning samt bättre planering, schemaläggning och möjligheter att kunna fylla undervisningsgrupperna. Besparingarna för år 2014 och 2015 drogs dock sedan helt tillbaka. De besparingar som tidigare aviserats för 2016 och framåt minskades. För Västerviks kommuns del innebär det en besparing på -1,7 mnkr för 2016 och framåt. Skulle regeringen plocka bort besparingen i höstens budgetproposition kommer besparingen att plockas bort även här.

Tillskott Arabia

Tidigare har det komparerats med 1 mnkr för Arabia. I och med detta tillskott har full kompensation skett för skolan.

Utökad undervisningstid i matematik år 4–6

Regeringens extra satsning på utökad undervisningstid i matematik för år 4–6, den s k Mattesatsningen. För 2016 rör det sig om 25 kr/invånare, det vill säga 0,9 mnkr, och för 2017 & 2018 50 kr/inv det vill säga 1,8 mnkr.

Kompensation ökad nyttjandegrad förskola
Särskild kompensation för att andelen barn som nyttjar förskolan ökat mycket under senaste 10-årsperioden, vilket inte kompenseras för i vanliga volymjusteringsmodellen. För 2016 tillförs därför 3,0 mnkr och för 2017 ytterligare 3,0 mnkr. Från och med budget 2017 kommer justering för ökad/minskad nyttjandegrad för förskolan att läggas in i volymjusteringsmodellen. Utgångspunkt i denna justering är en nyttjandegrad på 92,5% för 2014.

Flytt budgetram KLT-kort från KS

Flytt av budgetram från samhällsbyggnadsenheten till barn- och utbildningsförvaltningen för KLT terminskort till elever som åker skolskjuts. Hela budgetramen motsvarar 2,9 mnkr.

KLT-kort utökade kostnader

KLT har höjt priserna på de skolkort som används som färdbevis när eleverna åker skolskjuts from 1 januari 2015, vilket gör att barn- och utbildningsförvaltningens kostnad ökar. Samtidigt har KLT-korten redan tidigare varit underbudgeterade. barn- och utbildningsförvaltningen behöver därför ett tillskott på 1 mnkr för 2016 och framåt.

Extra lönesatsning lärarlöner 1,5%

Extra löneuppräknig för kommunens alla lärare med 1,5%, motsvarar 5,0 mnkr.

Löneökning 2,5%

Årlig löneuppräknig.

Förbättringsarbete

Förbättrings- och effektiviseringsuppdrag aviserat i 2015 års budget, motsvarar 1 procent av budgetvolymen årligen from 2016.

Riktade statsbidrag

Nedan följer exempel på riktade statsbidrag som är sökbara för åren 2015–2018. Beloppen är en grov uppskattning av Västerviks kommuns andel av de totalt sökbara beloppen för hela riket beräknat utifrån Västerviks befolkningsandel (0,37% av riket 2014). Det är oklart hur bidragen kommer att fördelas så detta ger bara en översiktlig indikation.

Sökbara statsbidrag 2015–2018, Västerviks kommuns beräknade andel

Mnkr	2015	2016	2017	2018
Lågstadieylftet	7,370	7,370	7,370	7,370
Sommarskola 6–9 och gymnasieskola	0,553	0,553	0,553	0,553
Mindre barngrupper i förskolan	1,529	3,059	3,059	3,059
Läxhjälp	1,437	1,437	1,437	1,437
Skapande skolasatsning, inklusive förskola	0,767	0,800	0,814	0,833
Omsorg på kvällar, nätter och helger	0,092	0,181	0,295	0,295
Energi-effektivisering av skollokaler	0,055	1,216	1,216	1,216
Nationella skolutvecklingsprogram	0,074	0,516	0,516	0,516
Samverkan för bästa skola	1,017	2,211	2,211	2,211
Förstärkning elevhälsan	0,737	0,737	0,737	0,737
Läraryft II för sfi	0,055	0,369	0,369	0,369
Yrkescollage	0,009	0,018	0,018	0,018
Kompetensutv. insatser för lärare och förskolepersonal	0,007	0,737	0,737	0,737
Fortbildning rektorer och förskolechefer	0,018	0,074	0,074	0,074
Fler platser på komvux/yrkesvux	0,486	1,223	1,489	1,750
Totalt	14,208	20,500	20,895	21,175

Miljö- och byggnadsnämnd

Miljö- och byggnadsnämndens arbetsuppgifter är till största del myndighetsfrågor inom följande område: Plan- och bygglagen PBL, miljöbalken, livsmedelslagstiftningen, alkohollagstiftningen, lagen om brandfarliga och explosiva varor och annan speciallagstiftning och tillhörande föreskrifter med flera. Nämnden är kommunens naturvårdsorgan samt ansvarar för lokala naturvårdsprojekt (LONA).

Nämndens uppgift är att säkerställa syftet med lagarna och de föreskrifter och förordningar som har meddelats med stöd av dessa.

Uppdrag

- Särskilt beakta sin roll i den framtida näringslivsstrategin.

Budget

Driftsredovisning 2015–2018

Mnkr	Budget 2015	Budget 2016	Planering 2017	Planering 2018
Budget 2015	10,944	10,944	10,944	10,944
Löneökning 2,5%		0,465	0,942	1,431
Förbättringsarbete		-0,114	-0,238	-0,371
Ram	10,944	11,295	11,648	12,003

Löneökning 2,5%

Årlig löneuppräknig.

Förbättringsarbete

Förbättrings- och effektiviseringsuppdrag aviserat i 2015 års budget, motsvarar 1 procent av budgetvolymen årligen from 2016.

Socialnämnd

Socialnämnden ansvarar för omsorg om äldre och personer med funktionsnedsättning, hemsjukvård, hembesök och medicintekniska produkter i det ordinära boende samt stöd, rådgivning och övriga insatser till barn, ungdomar och vuxna. Nämnden ansvarar även för den kommunala hälso- och sjukvården.

Socialtjänstens verksamhet och stödinsatser regleras bl. a utifrån följande lagstiftningar:

- Socialtjänstlagen (SoL)
- Lag om stöd och service till vissa funktionshindrade (LSS)
- Lag om assistansersättning (LASS)
- Hälso- och sjukvårdslag (HSL)
- Kommunallag
- Förvaltningslag
- Lagen med särskilda bestämmelser om vård av unga (LVU)
- Lagen om vård av missbrukare i vissa fall (LVM)
- Offentlighets- och sekretesslagen
- Föräldrabalken
- Kundvalssystem, LOV

Andra styrdokument:

- Socialstyrelsens föreskrifter och allmänna råd
- Barnkonvention
- Nationell handlingsplan för funktionshinderpolitiken
- Nationell handlingsplan om äldrepolitiken

Uppdrag

- Socialnämnden får i uppdrag att utreda möjligheten att införa en resurspann i likhet med "Linköpingsmodellen".

Budget

Driftsredovisning 2015–2018

Mnkr	Budget 2015	Budget 2016	Planering 2017	Planering 2018
Budget 2015	768,416	768,416	768,416	768,416
Volymjusteringar		7,008	14,732	23,433
Bemanna rätt 2015		-2,500	-2,500	-2,500
LSS-justering		-4,551	-4,551	-4,551
Flytt budgetram fr förv.enheten KS (tjänst)		0,540	0,540	0,540

Mnkr	Budget 2015	Budget 2016	Planering 2017	Planering 2018
Arbete med önskad sysselsättningsgrad ¹⁾	2,600	2,000	0,000	0,000
Tillskott trygghetslarm, hyra m.m.		3,000	3,000	3,000
Löneökning 2,5%		17,626	35,693	54,211
Förbättringsarbete		-7,915	-16,307	-25,276
Ram	771,016	783,624	799,024	817,273

¹⁾För 2015 & 2016 tillförs SOC 2,6 mnkr respektive 2,0 mnkr för arbete med önskad sysselsättningsgrad, vilket regleras ur resultatutjämningsfonden.

Volymjusteringar

Justering av ramarna utifrån förändringar i antal invånare i åldersgruppen; 65–w år (äldreomsorgen).

Bemanna rätt 2015

Utbildningsatsning 2014 och 2015 som i 2016 års budget tas bort.

LSS-justering

Komplettering av LSS-justering för 2015, då hälften av justeringen tillfälligt reglerades ur SOC:s resultatutjämningsfond.

Flytt budgetram från förvaltarenheten inom kommunstyrelsens förvaltning (tjänst)

Flytt av tjänst från förvaltarenheten inom kommunstyrelsens förvaltning till socialförvaltningen. Motsvarar en 100% tjänst till en kostnad av 0,5 mnkr.

Arbete med önskad sysselsättningsgrad

Tillskott som hämtas från resultatutjämningsfonden 2015 och 2016 för satsningen "rätt till heltid". Totalt 2 mnkr för 2016

för två tjänster för projektledning och för implementering av schemasystem samt för att täcka andra initiala kostnader såsom studiebesök och att det blir mer personalintensivt i början etc.

Tillskott trygghetslarm, hyra med mera
Tillskott för bland annat utökade kostnader i samband med övergång till digitala trygghetslarm 1,0 mnkr samt utökade hyreskostnader i samband med ombyggnation av Nätet (Långrevsgatan) motsvarande 0,835 mnkr för 2017 och 1,669 mnkr för 2018.

Löneökning 2,5%
Årlig löneuppräknig.

Förbättringsarbete
Förbättrings- och effektiviseringsuppdrag aviserat i 2015 års budget, motsvarar 1 procent av budgetvolymen årligen from 2016.

Riktade statsbidrag

Nedan följer exempel på riktade statsbidrag som är sökbara för åren 2015–2018. Beloppen är en grov uppskattning av Västerviks kommuns andel av de totalt sökbara beloppen för hela riket beräknat utifrån Västerviks befolkningsandel (0,37% av riket 2014). Det är oklart hur bidragen kommer att fördelas så detta ger bara en översiktlig indikation.

Sökbara statsbidrag 2015–2018, Västerviks kommuns beräknade andel

Mnkr	2015	2016	2017	2018
Äldreomsorg				
Ökad bemanning inom äldreomsorgen	3,685	7,370	7,370	7,370
Individ- och familjeomsorg				
Kvinnojourerna	0,092	0,369	0,369	0,369
Totalt	3,777	7,739	7,739	7,739

Överförmyndare

Överförmyndaren är en kommunal tillsynsmyndighet som utövar tillsyn över gode mäns, förvaltares och förmyndares förvaltning av huvudmannens/omyndiges egendom samt fullgör de övriga uppgifter som enligt lag eller författning åligger överförmyndaren. Överförmyndaren står under Länsstyrelsens tillsyn.

Budget

Driftsredovisning 2015–2018

Mnkr	Budget 2015	Budget 2016	Planering 2017	Planering 2018
Budget 2015	2,986	2,986	2,986	2,986
Höjt arvode gode män/förvaltare		0,400	0,400	0,400
Löneökning 2,5%		0,069	0,139	0,211
Förbättringsarbete		-0,035	-0,070	-0,108
Ram ¹⁾	2,986	3,419	3,454	3,488
¹⁾ Ytterligare 0,3 mnkr ska tillföras överförmyndaren 2016 och framåt för 0,5 ny tjänst (mottagande ensamk. barn). Den ersätts från balansposten "ej ianspråktagna schablonersättningar för nyanlända" enligt fördelningsmodellen beslutad av KS.				

Höjt arvode gode män/förvaltare

Höjning av arvoden till ställföreträdare (det vill säga gode män och förvaltare) dels för att Västerviks kommuns arvoden ska ligga i paritet med övriga kommuner i Kalmar län och dels för att Sveriges Kommuner och Landstings (SKL:s) rekommendationer ska följas. Dessutom har nu gällande reglemente inte reviderats sedan 2006. Tillskottet motsvarar en höjning med 25% vilket innebär 0,4 mnkr inkl. PO-påslag.

Löneökning 2,5%

Årlig löneuppräknig.

Förbättringsarbete

Förbättrings- och effektiviseringsuppdrag aviserat i 2015 års budget, motsvarar 1 procent av budgetvolymen årligen from 2016.

Bolagen

Kommunala bolag

De kommunala bolagen skall medverka till tillväxt och kommunnytta genom att göra Västerviks kommun attraktivare att bo, leva och verka i.

Uppdrag

Kommunen skall som direktägare eller genom förvaltningsbolaget eftersträva balans mellan kommunnytta och erforderliga resultatnivåer. Moderbolaget Västerviks kommuns Förvaltnings AB skall fortsätta sin mer aktiva roll i styrningen och uppföljningen av dotterbolagen.

Tillväxt- och attraktivitetsperspektivet innebär bland annat att

- Västervik Miljö- & Energi AB och Västervik Kraft Elnät AB i ett nationellt perspektiv skall erbjuda konkurrenskraftiga taxor och kvalitativ service till kunder och kommuninvånare
- Västervik Resort AB skall ha en aktiv roll i destinationens utveckling genom investeringar och kontinuerlig utveckling av Lysingsbadet
- Västerviks Bostads AB skall vara en aktiv part för att tillgodose behovet av hyreslägenheter och därmed främja inflyttning. Bolaget skall vidare vara aktiv i byggandet av trygghetsbostäder och på så sätt medverka till en effektivare äldreomsorg och ökad omsättning på bostads- och villamarknaden
- TjustFastigheter AB ska bedriva effektiv fastighetsför-

valtning för att ge förutsättningar för de kommunala verksamheterna att få större resursutrymme för kvalitetshöjande insatser

- Västervik Biogas AB har en viktig roll i att uppnå målet om en fossilbränslefri kommun

Avkastningskrav

Anges som rörelseresultatet före finansiella poster dividerat med balansomslutningen. Avkastningskraven är ställda per bolag och för moderbolaget per koncern. För Västervik Miljö och Energi AB gäller självkostnadsprincipen för VA verksamheten och den icke konkurrensutsatta renhållningsverksamheten. Det angivna avkastningskravet omfattar alltså inte dessa verksamheter. Se tabell nedan.

Självfinansieringsgrad

Självfinansieringsgrad anger hur stor andel av årets investeringar som minst ska finansieras genom egna medel. Med egna medel menas årets resultat + årets avskrivningar. Resterande del upplånas genom nyupplåning. Självfinansieringsgraden anges per bolag och för moderbolaget per koncern. Se tabell.

	Avkastningskrav 2015	Avkastningskrav 2016	Självfinansieringsgrad	Investeringsram 2016 mnr
VKFAB KONC	5,2%	5,9%	59,7%	372,6
VBAB	5,35%	6,5%	45,0%	219,6
TjustF	-	4,3%	55,0%	43,7
VMEAB	5,5%	5,8%	100,0%	100,1
VKENAB	5,0%	5,8%	100,0%	9,2

	Avkastningskrav 2015	Avkastningskrav 2016	Självfinansieringsgrad	Investeringsram 2016 mnr
BIOGAS	3,5%	5,0%	100%	1,6
RESORT	4,5%	3,0%	100%	6,0

Västerviks Bostads AB

Västerviks Bostads AB ska enligt bolagsordningen inom Västerviks kommun direkt eller indirekt förvärva, avyttra, äga, bebygga och förvalta fastigheter eller tomträtter med bostäder, affärslägenheter och därtill hörande kollektiva anordningar samt sälja tjänster inom fastighetsförvaltning, service, boendeomsorg, konferens- och teaterarrangemang samt fordonservice inom kommunkoncernen.

Bolagets ändamål med verksamheten

Bolagets ändamål med verksamheten Bolaget ska i allmännyttigt syfte och med iakttagande av kommunallagens lokaliseringsprincip främja bostadsförsörjning och inflyttning samt svara för god boendemiljö samt ansvarsfull fastighetsförvaltning av bostäder, fritidsanläggningar och verksamhetslokaler i Västerviks kommun. Bolaget ska erbjuda sina hyresgäster möjlighet till Boendeinflyttande och service.

Bolaget ska uppnå ändamålet genom att:

- tillhandahålla väl underhållna lägenheter och lokaler
- bygga trygghetsboenden och särskilda boenden
- erbjuda konkurrenskraftiga hyror
- utveckla tjänste- och serviceutbudet till hyresgäster och kommuninvånare

- verka för trygghet och trivsel i bostadsområdena
- arbeta med boinflyttande och miljöengagemang
- utveckla och förädla bolagets fastigheter
- köpa och sälja av fastigheter
- bygga nytt

Investeringar

Centrumgården, Bryggaren 24, Åbyhöjden (ombyggnation samt hissar), Hasselö, Energibesparande åtgärder, Trygghetsboende (Nätet), särskilt boende (Nätet), Bryggaren 23, Nätet hissar, Köp- ombyggnation Kvännarskolan, Nybyggnation flyktingbostäder, aktiverat underhåll samt maskiner och inventarier.

Västerviks Kraft Elnät AB

Västerviks Kraft Elnät AB ska enligt bolagsordningen ha till föremål för sin verksamhet att distribuera elenergi samt därmed förenlig verksamhet.

Bolagets ändamål med verksamheten

Bolaget ska arbeta för att säkerställa en god utveckling i Västerviks kommun genom att sträva efter en miljövänlig, energisnål och kostnadseffektiv verksamhet. Bolagets strävan är att vara ett hållbart företag i kommunkoncernen. Bolaget ska på affärsmässiga grunder skapa samhällsnytta vilket ska bidra till ökad sysselsättning och tillväxt i kommunen.

Bolaget ska i sin roll som kommunalt bolag vara konkurrenskraftigt och se till att Västerviks kommun har en attraktiv avgiftsstruktur inom bolagets verksamhetsområde.

Investeringar

Vädersäkring HSP nät, förnyelse nätstationer, byte kabelskåp, Horn, anslutningar, AMR nytt system.

TjustFastigheter AB

TjustFastigheter AB ska enligt bolagsordningen inom Västerviks kommun direkt eller indirekt förvärva, avyttra, äga, bebygga och förvalta fastigheter eller tomträtter med lokaler för offentlig och privat verksamhet.

Bolagets ändamål med verksamheten

TjustFastigheter AB ska med iakttagande av lokaliseringsprincipen bedriva effektiv fastighetsförvaltning för att främja tillgången på ändamålsenliga lokaler för både den offentliga verksamheten och den privata näringsverksamheten i kommunen och för att ge goda förutsättningar till kommunen att bedriva verksamheter med hög kvalitet.

Bolaget ska inom kommunkoncernen medverka till följande:

- effektivt lokalutnyttjande genom lokalsamordning
- nära samverkan med de kommunala verksamheterna
- utvecklande av incitament som främjar ett lokaleffektivt tänkande från de kommunala verksamheterna

- en väl utvecklad serviceorganisation
- ny-, till- och ombyggnad av kommunala verksamhetsfastigheter och lokaler efter beställning
- väl underhållna lokaler
- utveckling och förädling av bolagets fastigheter
- köp och försäljning av fastigheter
- inhyrning och förhandling med externa hyresvärdar
- uthyrning av lokaler externt

Investeringar

Gymnasiet/Futurum, Västervik brandstation, Arabia nybyggnation, Sporthall Karstorp IP, Åbyängskolan, Överums skola, Energibesparande åtgärder, aktiverat underhåll.

Västervik Miljö & Energi AB

Västervik Miljö & Energi AB ska enligt bolagsordningen ha till föremål för sin verksamhet att inköpa, producera och distribuera energi, värme och el, samt producera orenad biogas. Bolaget ska också tillhandahålla dricksvatten, avleda och rena spillvatten, avleda dagvatten samt insamla, transportera, återvinna och bortskaffa avfall. Bolaget har även till föremål för sin verksamhet att äga och förvalta fast egendom, gatubelysningsanläggningar samt infrastruktur för IT-kommunikation inklusive en aktiv och samordnande roll för genomförande av kommunkoncernens bredbandsstrategi. Bolaget ska, på uppdrag av Västerviks kommun, driva, förvalta och utveckla gata-, park- och transportverksamheten. Bolaget ska tillhandahålla konsult- och entreprenadtjänster inom verksamhetsområdet samt har också rätt att idka med ovanstående förenlig verksamhet.

Västervik Miljö & Energi AB har ett ledningssystem certifierat enligt ISO 9001 (kvalitet), ISO 14001 (miljö) och OHSAS 18001 (arbetsmiljö).

Bolagets affärsområden är:

- Fjärrvärme
- Vatten
- Elnät
- Stadsnät
- Entreprenad
- Avfall & Återvinning

Bolagets ändamål med verksamheten
Övergripande

Bolaget ska arbeta för att säkerställa en god utveckling i Västerviks kommun genom att sträva efter en miljövänlig, energisnål och kostnadseffektiv verksamhet. Bolagets strävan är att vara ett hållbart företag i kommunkoncernen. Bolaget ska på affärsmässiga grunder skapa samhällsnytta vilket ska bidra till ökad sysselsättning och tillväxt i kommunen. Bolaget ska i sin roll som kommunalt bolag vara konkurrenskraftigt och se till att Västerviks kommun har en attraktiv avgiftsstruktur inom bolagets verksamhetsområden. Bolaget ska vara kommunens naturliga mötesplats för energi- och avfallsfrågor. Bolaget ska på uppdrag av Västerviks kommun

genom ett entreprenörsavtal driva, förvalta och utveckla gata-, park- och transportverksamheten. Bolaget ska verkställa uppdragen i kommunens klimat- och energistrategi. Bolaget ska medverka i planeringsprocessen och utbyggnaden av den kommunala infrastrukturen. Bolaget får även inom regionen, eller i undantagsfall utanför regionen, gemensamt eller i samverkan med andra kommuner eller bolag engagera sig i aktiviteter som syftar till att förbättra miljön och/eller effektivisera energianvändningen.

Västervik Miljö & Energi AB har ett ledningssystem certifierat enligt ISO 9001 (kvalitet), ISO 14001 (miljö) och OHSAS 18001 (arbetsmiljö). Bolaget arbetar med ständiga förbättringar för att behålla och utveckla verksamheten och det certifierade ledningssystemet.

Fjärrvärme

Bolaget beslutar om avgifter för fjärrvärme. Kommunstyrelsen ska informeras om fjärrvärmeavgifterna senast två månader innan avgifterna avses träda i kraft.

Avfall och återvinning

Bolaget ska medvetet och aktivt agera på renhållningsmarknaden i syfte att stärka kommunens miljöutveckling.

Bolagets verksamhet ska på ett effektivt och miljöriktigt sätt ta hand om restprodukter från konsumtion och produktion.

Bolaget ska arbeta för att stimulera hushållen till en ökad sortering av avfall.

Bolaget ska ha ett brett serviceutbud inom avfallsområdet och kommuninvånarna skall erbjudas en god service och tillgänglighet.

Bolaget är kommunens aktör avseende det kommunala avfallsmonopolet. För det kommunala avfallsmonopolet gäller lokaliseringsprincipen, likställighetsprincipen och självkostnadsprincipen.

Bolaget har kommunens uppdrag att som renhållare svara för kommunens skyldigheter avseende hanteringen av hushållsavfall. Till grund för uppdraget ligger den av kommunfullmäktige beslutade renhållningsordningen med tillhörande avfallsplan. Kommunfullmäktige beslutar om ändringar i renhållningsordningen och om avgifter för det kommunala avfallsmonopolet. Bolaget ska ta fram förslag på avgifter som överlämnas till kommunstyrelsen senast två månader innan avgifterna avses träda i kraft. Övriga avgifter beslutas av bolaget.

Vatten och Avlopp

Bolaget har kommunens uppdrag att vara huvudman för den allmänna vatten- och avloppsanläggningen och därmed medverka till att kommunen kan fullgöra sitt ansvar enligt Lag (2006:412) om allmänna vattentjänster.

Kommunfullmäktige beslutar om

1. Ändring av taxeföreskrifter
2. Särtaxa för anläggnings- och brukningsavgifter
3. Förändring av verksamhetsområdet för den allmänna va-anläggningen
4. Lokala föreskrifter om användningen av den allmänna va-anläggningen (ABVA)

Förslag till kommunfullmäktiges beslut enligt punkterna 1–4 ska tillställas kommunstyrelsen senast två månader innan bolaget avser att beslutet ska träda i kraft.

Ändring av prislista/taxa – som avviker från taxeföre-

skrifterna – ska beslutas av kommunfullmäktige. Förslag om ändring ska tillställas kommunstyrelsen senast två månader innan ändringen avses träda i kraft. Ändring av prislista/taxa för vattentjänster som följer beslutade taxeföreskrifter – ska tillställas kommunstyrelsen för information senast två månader innan ändringen avses träda i kraft.

För vatten och avlopp gäller lokaliseringsprincipen, likställighetsprincipen och självkostnadsprincipen.

Entreprenad

Mellan bolaget och kommunen finns ett entreprenörsavtal som beskriver omfattning, kvalitet och pris. Förändringar utifrån gällande avtal kan ske, 12 månader efter att part påkallat förändring. Mindre förändring, där personal ej påverkas, kan ske tidigast 6 månader efter att part påkallat förändring.

För entreprenad gäller lokaliseringsprincipen och likställighetsprincipen.

Elnät

Bolaget utför reparation, underhåll och utbyggnader av distributionsnätet inom området där Västerviks Kraft Elnät AB har koncession.

Bolaget underhåller och förnyar av bolaget ägda vägbelysningsnät inom Västerviks kommun.

Stadsnät

Bolaget bygger och underhåller datakommunikationsnät inom Västerviks kommun.

Avgifter och taxor beslutas av bolaget.

För stadsnät gäller lokaliseringsprincipen.

Investeringar

Vatten styrsystem, vatten/reningsverk, reservvattentäkt, pumpstationer, ledningsnät, Horn VA, Värme maskinutrustning, ledningar, Hushållsavfall fordon, containrar och kärl, Verksamhetsavfall förråd, biofilter ventilation, Entreprenad fordon, debiteringssystem, fibernät, fordonsutrustning och belysningsnät.

Västervik Biogas AB

Bolaget har till föremål för sin verksamhet att inom Västerviks kommun framställa, distribuera och försälja biogas.

Bolagets ändamål med verksamheten

Ändamålet med bolagets verksamhet är att, med iakttagande av de för verksamheten gällande kommunala principerna, med miljöprofil, tillhandahålla de produkter och funktioner

som redovisas som föremål för bolagets verksamhet.

Bolaget planerar för reinvesteringar gällande maskinutrustning.

Västervik Resort AB

Bolaget har till föremål för sin verksamhet att inom Västerviks kommun förvalta, äga, driva och utveckla Lysingsbadet.

Bolagets ändamål med verksamheten

Västervik Resort AB ska ha en aktiv roll i destinationens utveckling genom investeringar och kontinuerlig utveckling av Lysingsbadet.

Bolaget planerar för reinvesteringar gällande maskinutrustning och servicehus.

Ekonomi

Förutsättningar för ekonomisk planering 2016–2018

Befolkning

Beräkningen av kommunens skatteintäkter och kommunal utjämning baseras på den senaste prognosen från Sveriges Kommuner och Landsting (cirkulär 15:15). I beräkningen har antagits att kommunens befolkning årligen kommer att minska med 50 personer från 2016 till 2018. Antagandet är gjort utifrån faktisk befolkningsutveckling i Västerviks kommun under senaste tioårsperioden. Av försiktighetsskäl väljer vi denna princip i ekonomiska beräkningar istället för att använda kommunens officiella befolkningsprognos som visar en mer positiv befolkningsutveckling.

Skattesats

Utdebiteringen i Västerviks kommun uppgår 2015 till 32,53, varav kommunalskatten uppgår till 21,16 och landstingsskatten 11,37. Enligt Statistiska centralbyrån är total kommunal medelskattesats 31,99 procent 2015. Den primärkommunala genomsnittliga skattesatsen i riket uppgår 2015 till 20,70 procent och landstingsskatten till 11,35 procent. I Kalmar län uppgår den primärkommunala genomsnittliga skattesatsen till 21,61 procent.

Med total skattesats avses den procentuella andel av den beskattningsbara inkomsten som en skattskyldig påförs i kommunal inkomstskatt. Genomsnittliga skattesatser, medelskattesatser, är beräknade som vägda medelvärden, varvid det kommunala skatteunderlaget används som vikter. Från och med år 2000 ingår inte längre någon församlingsskatt i den kommunala skattesatsen, eftersom församlingarna inom Svenska kyrkan inte längre är kommuner. Medelskattekraften utgörs av det kommunala skatteunderlaget i kronor per invånare vid taxeringsårets ingång (SCB).

Budget 2016 och den ekonomiska planeringen 2017–2018 baseras på en oförändrad kommunalskatt, det vill säga en utdebitering på 21,16.

Skatteintäkter

Skatteintäkterna för 2016–2018 grundas på skatteunderlaget enligt 2014 års taxering. Skatteunderlaget räknas upp till det aktuella budgetåret med uppräkningsfaktorer som innehåller prognoser för den ekonomiska utvecklingen gjorda av SKL (Sveriges kommuner och landsting).

Verksamhetens nettokostnader

Som underlag till budget 2016 ligger 2015 års budget. Nämndernas anslag respektive år 2016–2018 är angivna i respektive års lönenivå. Lönesummorna har räknats upp med 2,5 procent årligen. År 2015 uppgår arbetsgivaravgifterna, inklusive kalkylerade PO-pålägg för avtalspensioner, till 38,88 procent. I förslaget till budget för 2016 och ekono-

misk planering för 2017–2018 har inte någon uppräknings/ nedräkning av nämndernas budgetramar gjorts med hänsyn till inflation/deflation. Däremot ska nämnderna bedöma kostnadsutvecklingen för olika typer av varor och tjänster och beakta detta i sina detaljbudgetar.

Driftkostnadsförändringar 2016–2018

De senare åren har det skett och kommer det att ske stora omfördelningar av resurser mellan nämnderna. Till största delen beror omfördelningen på volymförändringar som orsakas av demografiska förändringar. De största förändringarna sker för barn- och utbildningsnämnden och socialnämnden.

Driftkostnadsförändringar 2016–2018 jämfört med budget 2015 i tkr	2015	2016	2017	2018
Kommunstyrelsen	326 260	6 112	6 953	1 281
Barn- och utbildningsnämnden	714 109	24 526	12 967	8 433
Socialnämnden	771 016	12 608	15 400	18 249
Miljö- och byggnadsnämnden	10 944	351	353	355
Revisionen	1 700	-17	-17	-17
Överförmyndare	2 986	434	34	35
Total	1 827 015	44 013	35 690	28 336

Västerviks kommunkoncerns låneramar mot externa långgivare

Finansgruppen tar fram ett förslag till beslut av den årliga låneramen efter genomgång med respektive bolag och kommunen. Finansgruppen föreslår sedan en total låneram med fördelning på respektive enhet (kommun, bolag med döttrar).

För att ta fram ramens storlek utgår man från resultatet, kommande investeringar, försäljningar och andra större förändringar i verksamheten. Hänsyn tas även till högsta dagsnotering på skulden även om den endast föreligger under en eller ett par dagar under året.

Fullmäktige fattar beslut och ramen avser både omsättning av befintliga lån samt nyupplåning. Fullmäktiges beslut på den totala låneramen delges efter lagakraftbevis på paragrafen de externa långgivarna. Vissa långgivare kräver också ett intyg på utnyttjad del av låneramen för varje enskild upphandling av lån.

I finansrapporten framgår vid varje månadsslut hur

mycket som är utnyttjat av den totala låneramen. Varje enhet (kommunen och bolagen) har en garanterad långfristig kreditlimit på sina konton i koncernkontosystemet, en checkräkningskredit. Storleken är alltid lika med den från tid till annan gällande låneram, se riktlinjer finansverksamhet för Västerviks kommunkoncern. Vid en eventuell övertrassering av denna limit ger koncernkontot en signal till kommunkoncernens internbank som omgående kontakter enheten för åtgärd.

I tabellen nedan ses förslag till låneramar 2016.

Låneramar Mnkr	Beslutade för 2015	Förslag låneramar 2016
Kommunen	100	100
Västerviks kommuns Förvaltnings AB	2 402	2 402
Västervik Resort AB	58	63
Västervik Biogas AB	20	15
Total	2 580	2 580

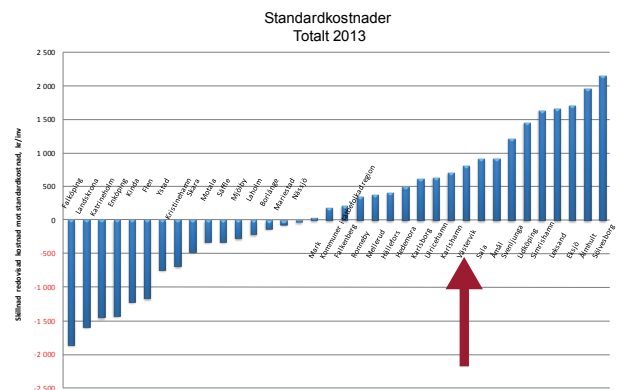
Standardkostnader

Standardkostnaden är den teoretiskt beräknade kostnaden för en kommun och används i kostnadsutjämnningen. Kostnadsutjämnningen är till för att utjämna strukturella behovs- och kostnadsskillnader. Den utjämnar däremot ej för skillnader i ambitionsnivå, effektivitet eller avgifter. Standardkostnaden kan också sägas vara den kostnad som kommunen skulle ha om verksamheten bedrevs på en genomsnittlig avgifts-, ambitions-, och effektivitetsnivå och där hänsyn tagits till de strukturella faktorerna. Strukturella faktorer är exempelvis åldersstruktur, medborgarnas sociala bakgrund, geografisk struktur m.m. Skillnaden mellan standardkostnaden och Västerviks redovisade kostnad i kr per invånare framgår av tabellen nedan. Uppgifterna är hämtade från Kolada, siffror för 2013:

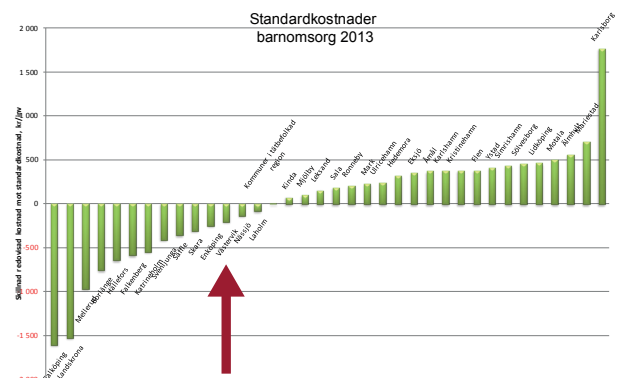
	Standard- kostnad	Redovisad kostnad	Skillnad kr/inv	Skillnad mnkr
Barnomsorg	5 319	5 118	-201	-7,2
Grundskola	8 460	9 643	1 183	42,5
Gymnasieskola	3 660	3 659	-1	-0,0
Individ och familjeomsorg	3 457	3 497	40	1,4
Äldreomsorg	12 603	12 393	-210	-7,5
Totalt	33 499	34 310	811	29,1

Högre kostnader för grundskola (42,5) och individ- och familjeomsorg (1,4) ger totalt en kostnad som är 29,1 mnkr högre än vad den teoretiska kostnaden skulle kunna vara. I efterföljande diagram har jämförelser gjorts av skillnaden mellan redovisad kostnad och standardkostnad mellan Västerviks kommun och andra jämförbara kommuner. Med andra jämförbara kommuner avses kommuner i tätbefolkad region (kommungrupp 9) enligt SKL:s kommungruppsklassifikation. Kommungrupp 9 utgörs av de 35 kommuner som är kommuner i region med mer än 300 000 personer

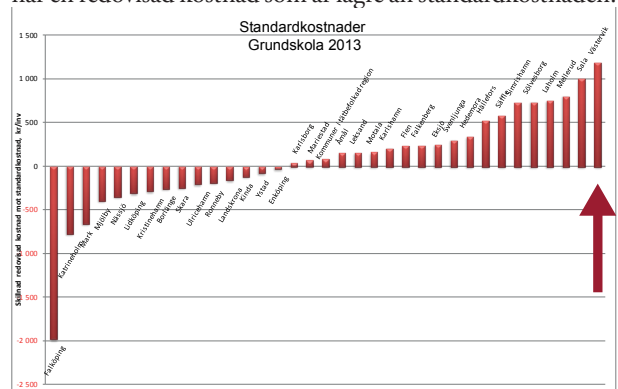
inom en radi på 112,5 kilometer. SKL:s kommungruppsindelning används vid analyser, jämförelser och redovisning.



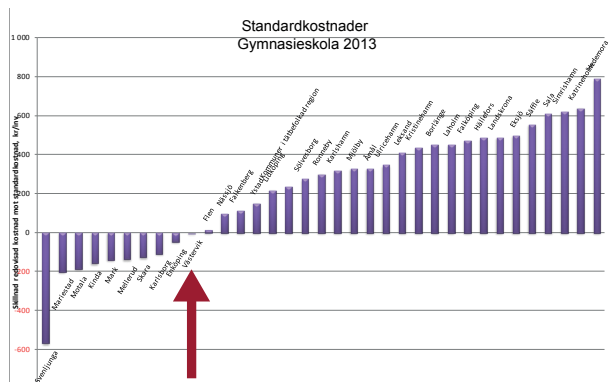
Vid jämförelse av skillnaden i totala kostnader är Västervik den 10:de dyraste kommunen bland de 19 kommuner i kommungruppen som har en redovisad kostnad som är högre än standardkostnaden.



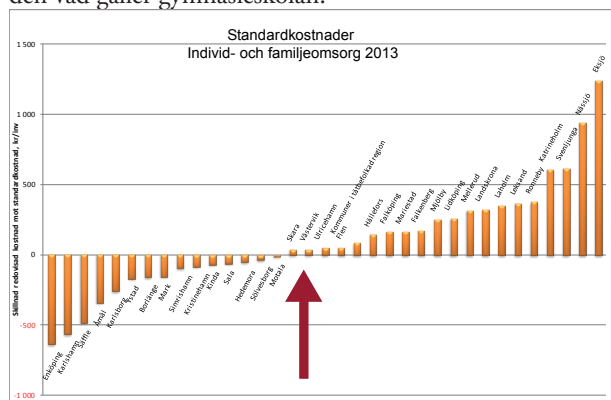
För barnomsorgen är Västervik den 12:te billigaste kommunen bland det 14 kommuner i kommungruppen som har en redovisad kostnad som är lägre än standardkostnaden.



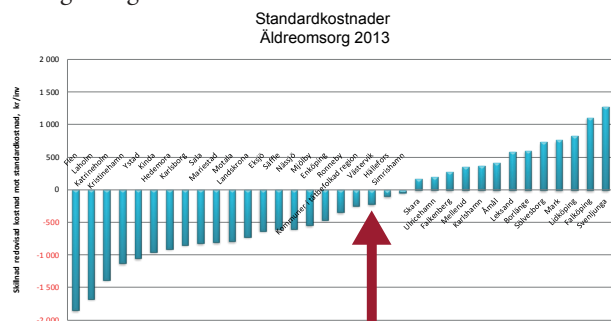
Västerviks kommun är den kommun som är dyrast av alla kommuner i kommungruppen vad gäller grundskola.



Västerviks kommun ligger i princip mitt på standardkostnaden vad gäller gymnasieskolan.

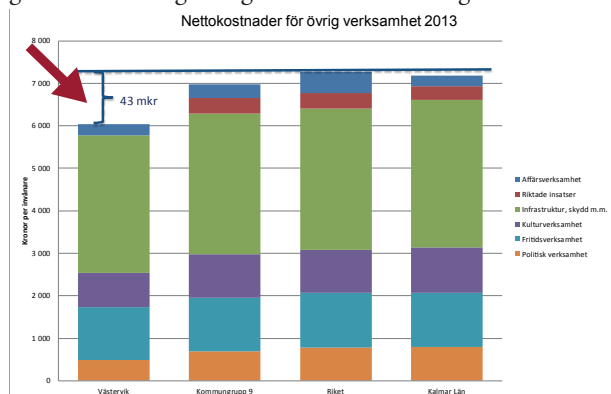


För individ- och familjeomsorg ligger Västerviks kommun ganska nära standardkostnaden. Den redovisade kostnaden är något högre än standardkostnaden.



För äldreomsorgen ligger Västerviks kommun något under standardkostnaden.

För övriga verksamhetsområden inom kommunen tas inga standardkostnader fram. Där kan man istället göra en jämförelse av nettokostnader. Västerviks kommun ligger ungefär 43 mnkr lägre än genomsnittet av Sveriges kommuner.



Investeringar 2016–2018

I bilaga 1 redovisas investeringsplan för åren 2016–2018. Totalbeloppet för respektive investering är fördelat under den period den beräknas kunna genomföras. Sammantaget för åren 2016–2018 uppgår investeringarna till 91,5 mnkr.

I samband med beslut om hyresavtal för kommunala verksamheter där investeringen görs av kommunalt bolag, skall alltid investeringskalkyl bifogas.

Pensionerna idag och i framtiden

Enligt lagen om kommunal redovisning ska pensioner redovisas efter den så kallade blandmodellen. Detta innebär att pensionsförmåner intjänade från och med 1998 ska redovisas som en avsättning i balansräkningen. Pensioner intjänade före 1998 ska redovisas som en ansvarsförbindelse. Med dagens system för redovisning av pensioner visar de flesta kommuner egentligen ett resultat som är bättre än om den faktiska kostnaden tagits upp i resultaträkningen. En del kommuner och landsting har valt att redovisa alla sina pensionskostnader i resultat- och balansräkningen, så kallad fullfonderingsmodell. Skillnaden är att ta kostnaden idag istället för att skjuta den på framtiden. Västerviks kommun använder den av SKL rekommenderade blandmodellen. Detta innebär att vissa kostnader inte redovisas i resultatet och då måste istället resultatet vara så bra att ett positivt resultat täcker in dessa kostnader. Detta kan göras genom reservering av överskott i resultatet. Om de finansiella målen sätts på en rimlig nivå spelar vald redovisningsmodell av pensioner ingen roll för ekonomin. Det viktigaste är att det långsiktiga perspektivet finns med i planeringen. Det är kostnaderna för all nyintjänad pension som nu begränsas i och med KAP-KL. Den stora pensionsskuld som har byggts upp under gångna årtionden beror på det tidigare systemet som fanns.

Finansiell analys och nyckeltal

Modell för finansiell analys

För att beskriva kommunens finansiella situation används den så kallade RK-modellen. Modellen belyser fyra aspekter som är viktiga ur ett finansiellt perspektiv. Dessa fyra aspekter är:

Resultat
Vilken balans har kommunen haft över sina intäkter och kostnader under året och över tiden?

Kapacitet
Vilken kapacitet har kommunen att möta finansiella svårigheter på lång sikt?

Risk
Föreligger någon risk som kan påverka kommunens resultat och kapacitet?

Kontroll
Vilken kontroll har kommunen över den ekonomiska utvecklingen?

Syftet med analysen är att redovisa var kommunen befinner sig finansiellt och hur utvecklingen ser ut över tid.

Årets resultat

Ett sätt att belysa god ekonomisk hushållning är att studera det löpande resultatet. Balans mellan löpande intäkter och kostnader är en grundförutsättning för god ekonomi i kommunen. God ekonomisk hushållning innebär att dagens

kommunmedborgare ska finansiera sin egen kommunala välfärd och inte förbruka den förmögenhet som tidigare generationer byggt upp. Resultatet måste därför vara tillräckligt högt för att dels värdesäkra det egna kapitalet och dels täcka kommande ökade pensionsutbetalningar. Det bör också finnas en marginal som klarar oförutsedda händelser och risker, till exempel negativ skatteutveckling, eventuellt infriande av borgensåtaganden och oväntade kostnadsökningar.

Mnkr	Bokslut 2014	Budget 2015	Budget 2016	Planering 2017	Planering 2018
Årets resultat	63,8	9,0	28,9	39,6	57,7

Överskottsmål

En grundläggande förutsättning för god ekonomisk hushållning är att det finns balans mellan intäkter och kostnader. Intäkterna måste överstiga kostnaderna så att utrymme skapas, dels för att skapa en rimlig nivå för egenfinansierade investeringar och dels för att möta förändrade ekonomiska förutsättningar.

Ett sätt att belysa detta är att analysera hur stort resultatet är i förhållande till skatteintäkter och kommunal utjämning. Resultatet bör inte vara lägre än 1,5% av skatteintäkterna och den kommunala utjämningen.

Kommunens resultat i förhållande till skatteintäkter och utjämning var för 2014 3,5 procent. Enligt planeringen kommer det att vara 0,5 procent 2015, 1,5 procent 2016, 2,0 procent 2017 och 2,8 procent 2018.

Överskottsmål	Bokslut 2014	Budget 2015	Budget 2016	Planering 2017	Planering 2018
Årets resultat	63,8	9,0	28,9	39,6	57,7
Skatter och kommunal utjämning	1 821,8	1 869,5	1 939,4	1 988,8	2 038,1
Överskott	3,5	0,5	1,5	2,0	2,8

Soliditet

Soliditet (eget kapital/totala tillgångar) är ett viktigt nyckeltal när kapaciteten ska analyseras. Soliditeten mäter kommunens

långsiktiga finansiella utrymme. Den visar hur stor del av kommunens tillgångar som har finansierats med egna medel.

Soliditet %	Bokslut 2014	Budget 2015	Budget 2016	Planering 2017	Planering 2018
Exkl. pensions-skuld intjänad före -98	61,45	63,09	63,34	64,24	66,51
Inkl. pensions-skuld	-18,7	-16,2	-12,2	-8,8	-4,6

Kommunens samlade pensionsförpliktelser uppgår i bokslutet 2014 till 1094,4 mnkr, varav 120,4 mnkr redovisas som avsättning i balansräkningen och 974,0 mnkr som ansvarsförbindelse. Detta betyder att ungefär 89 procent ligger utanför balansräkningen.

Borgensåtaganden

Kommunens borgensåtagande och ansvarsförbindelser i bokslutet 2014 uppgår till 2 623,2 mnkr, 73 137 kr per invånare.

Sammanfattning

Syftet med analysen är att belysa var kommunen befinner sig finansiellt och hur utvecklingen ser ut över tid. Genom analys av de fyra perspektiven resultat, kapacitet, risk och kontroll identifieras finansiella problem och visar om kommunen har god ekonomisk hushållning eller inte. I detta innefattas att kommunen i ett kort- och medellångt perspektiv inte behöver vidta drastiska åtgärder för att möta finansiella problem.

Det genomsnittliga budgeterade resultatet för perioden 2015–2018 planeras uppgå till 33,8 mnkr. Resultatet enligt det finansiella målet för 2016 (resultat på minst 1,5 procent av skatter och kommunal utjämning) skulle beräknas till 29,1 mnkr.

Bedömningen är att kommunen med nuvarande verksamhetsvolym har förutsättningar att ha balans i ekonomin. Detta kräver dock att verksamheterna anpassar och ställer om utifrån demografiska förändringar. Samtidigt får inte verksamheterna utökas med mer än vad demografin föranleder.

Principer för ekonomistyrning

Budgetprocess

Kommunens fortsatta budgetprocess innebär att tyngdpunkten i det centrala budgetarbetet ligger på våren. Höstens interna budgetarbete koncentreras till verksamhetsplanering och avstämning av eventuella förändrade förutsättningar. Anslag i budgeten anvisas direkt till nämnderna som ”totala nettoanslag” i driftbudgeten. För ombudgeteringar av anslag gäller:

Nämnd får uppdra åt sin ordförande och vice ordförande eller åt förvaltningschefen att fatta beslut om rutinmässiga ombudgeteringar. Nämnderna formulerar under hösten mål och riktlinjer samt gör prioriteringar för den egna verksamheten. Respektive facknämnd beslutar om detaljbudget senast den 30 november. I november/december lämnas en verksamhetsplan/budget till kommunstyrelsen och kommunfullmäktige. Kommunstyrelsen får rätt att besluta om senareläggning av planerade investeringar i budgeten, om det riskerar att bli avvikelser mot fastställd budget som begränsar kommunens finansiella handlingsutrymme.

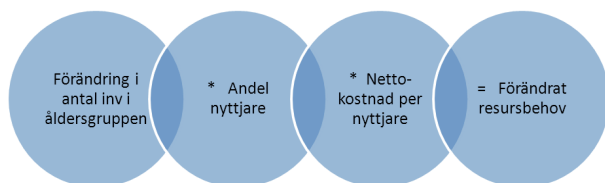
Justering av budgetramar

Västerviks kommun justerar budgetramarna efter volym för barn och utbildningsnämnden och socialnämnden enligt demografimodell, se beskrivning nedan. Befolkningsprognosen för budgetåret används för volymjusteringen. Justeringen görs mot föregående års prognos. Någon slutlig avstämning görs inte i samband med bokslut.

Demografimodell för beräkning av förändrade resursbehov

Demografimodellens syfte är att anpassa kommunens verksamheter efter förändringar i invånarantalet. Modellen bygger på förändringen av antalet invånare i utvalda åldersgrupper och andelen nyttjare i dessa åldersgrupper. För varje åldersgrupps verksamhet har en nettokostnad per nyttjare beräknats såsom totala nettokostnaden dividerat med antalet nyttjare.

Demografimodellen tar inte någon särskild hänsyn till fasta kostnader utan de behandlas på samma sätt som rörliga. Exempelvis: Om antalet elever i grundskolan minskar, antar man att de fasta kostnaderna minskar i samma takt som de rörliga.



Demografimodellens indelning i verksamheter

För att få en så bra precision som möjligt på beräkningarna har en ganska fin indelning på verksamhetsnivå valts. Även tillgången på statistiskt underlag har varit avgörande för valet av verksamhetsnivå. Testberäkningar har visat att det blir stora skillnader i resultatet beroende på vilken detaljeringsnivå man väljer.

Modellen är därför indelad i fjorton olika verksamhetsdelar: Förskola, fritidshem, grundskola/förskoleklass/grundsärskola, gymnasieskola/gymnasiesärskola, äldreomsorg ordinärt boende 65–74 år, äldreomsorg ordinärt boende 75–79 år, äldreomsorg ordinärt boende 80–84 år, äldreomsorg ordinärt boende 85–89 år, äldreomsorg ordinärt boende 90–w år, äldreomsorg särskilt boende 65–74 år, äldreomsorg särskilt boende 75–79 år, äldreomsorg särskilt boende 80–84 år, äldreomsorg särskilt boende 85–89 år och äldreomsorg särskilt boende 90–w år.

Källor

För att förenkla arbetet med att ta fram underlagssiffror till modellen är det en fördel att använda så få och enhetliga källor som möjligt. Källorna ska vara säkra och lätta att få tag på. De huvudkällor som använts beskrivs här efter. Befolkningsprognoser för Västerviks kommun, hämtas från kommunens samhällsbyggnadsenhet och används för att beräkna förändringen i antal invånare i olika åldersgrupper. Räkenskapsammandrag för Västerviks kommun tas fram på kommunen och används för att beräkna nettokostnaden per nyttjare för skola och äldreomsorg.

Räkneexempel

Vi befinner oss i april 2015 och ska ta fram budgetramarna för Västerviks kommun för 2016. En del i arbetet är att göra en volymframskrivning av antalet pensionärer 80–84 år, det vill säga beräkna hur de antalsmässigt kommer att förändras mellan 2015 och 2016. Det för att Socialförvaltningen, i detta exempel, ska kunna bli kompenserad pengamässigt i budgetramen för det antal pensionärer 80–84 år som kommunen beräknas öka eller minska med.

- För att få fram förändringen i antalet pensionärer 80–84 år använder vi oss av befolkningsprognosen för 2016, framtagna under april 2015. Denna prognos baseras på senast kända befolkningsutfall för 2014.
- Antalet pensionärer 80–84 år ska enligt prognosen (daterad apr 2015) vara 1200 st år 2016 och 1180 st år 2015. Det ger en volymförändring 2016–2015 på 20 personer.
- Utfallet för 2014 blev dock något högre än vad som prognosticerades i april 2014. Det har gjort att prognoserna för 2015 och 2016 justerats upp i motsvarande mån.
- För att fånga in den här justeringen av 2015 och hamna på rätt nivå använder vi oss av den gamla prognossiffran för 2015 när vi skriver fram. Den gamla prognossiffran för 2015 (daterad apr 2014) var 1175 personer och vår vo-

lymförändring 2016–2015 blir då istället 1200–1175, det vill säga 25 personer. Denna tar då även in korrigeringen av prognosen för 2015 som var 5 personer. Hade vi inte jämfört med den gamla prognossiffran hade vi ”tappat” budgetram för 5 personer i detta fall.

Resultatöverföring i samband med bokslut
Överskott eller underskott mot driftbudget regleras mot resultatutjämningsfonden.

Kommunfullmäktige kan senast i samband med fastställande av årsredovisning justera det belopp som ska regleras mot resultatutjämningsfonden. Nämnd kan föreslå disponering av medel från resultatutjämningsfonden. Förslaget får inte innebära utökad verksamhet på längre sikt. Ett sådant förslag ska lämnas senast den 30 november och ska behandlas av kommunfullmäktige.

När ett underskott regleras mot resultatutjämningsfonden ska det täckas med motsvarande överskott de närmast tre följande åren. Nämnden ska löpande i årsrapport, delårsrapporter och budgetuppföljningar redovisa vilka åtgärder som kommer att vidtas för att återställa resultatutjämningsfonden.

Investeringar

En investering är en anläggningstillgång som är avsedd för stadigvarande bruk eller innehav i verksamheten. För att precisera detta ytterligare gäller att en utgift redovisas som en investering om:

- Den ekonomiska livslängden beräknas till minst tre år
- Är avsedd för stadigvarande bruk
- Att beloppet är av väsentlig storlek

Samtliga kriterier måste vara uppfyllda. Med väsentligt belopp menas minst ett prisbasbelopp. OBS! Beloppet är sänkt i och med budget 2015, tidigare gällde två prisbasbelopp.

Kommunstyrelsen bemyndigas att besluta om mindre investeringsobjekt, under förutsättning att de ryms inom den totala investeringsramen. Dock ska fullmäktige alltid besluta om ärenden av principiell beskaffenhet eller annars av större vikt.

Kommunstyrelsen bemyndigas att inom fastställd resursram genomföra ombudgetering av pågående investeringsobjekt mellan redovisningsåren.

Lokaler

Den budgetram som verksamheterna har fått beslutad innefattar även lokaler. Några tilläggsanslag för lokaler kommer därmed inte att beviljas. Lokalerna volymjusteras också fr.o.m. 2013, det vill säga ökar antalet elever t.ex. inom skolan så ökar budgetramen för lokaler.

Ekonomi- och verksamhetsuppföljning

En fungerande ekonomistyrning förutsätter att det finns en utvecklad ekonomi- och verksamhetsuppföljning. Ekonomistyrningens främsta uppgift är att signalera avvikelser så att organisationen så snabbt som möjligt ska kunna göra förändringar i verksamheten.

Respektive nämnd ansvarar för uppföljning av verksamhet och ekonomi inom sitt verksamhetsområde. Uppföljning ska ske på alla nivåer som tilldelats ett verksamhets- och ekonomiskt ansvar. Varje förvaltning ansvarar för att kontinuerlig avrapportering sker till nämnden vid fastställda tidpunkter. Rapportering till central nivå sker efter ekonomichefens fastställda tider. Kommunstyrelsen har det övergripande ansvaret att följa hur verksamhet och ekonomi utvecklas för hela kommunkoncernen.

Nämnds åtgärder vid konstaterad/befarad budgetavvikelse

Med budgetavvikelse avses både verksamhets- och beloppsavvikelse från fastställd årsbudget.

Så snart avvikelse befaras eller har konstaterats är nämnd skyldig att vidta åtgärder så att anslaget kan hållas. Anställningsstopp för hela förvaltningen inträder med automatik vid en negativ helårsprognos. När ombudgetering är beslutad och det befarade underskottet är undanröjt upphävs anställningsstoppen.

I de fall nämnden planerar eller har vidtagit åtgärder för att hålla budgeten ska dessa också redovisas i den löpande uppföljningen. Åtgärder som innebär väsentliga avsteg från de av kommunfullmäktige antagna målen får inte vidtas utan kommunfullmäktiges beslut.

Vid konflikt mellan anslag och verksamhet gäller anslag. Ekonomin utgör alltså gräns för verksamhetens omfattning. Följande ordning gäller;

1. Lagstadgade krav
2. Budget
3. Verksamhetsmål

Uppföljning av ekonomi och verksamhet

Delårsrapportens och årsredovisningens utformning och omfattning regleras i den kommunala redovisningslagen (1997:614). Uppföljning ska ske i form av:

- Delårsrapport per sista april och sista augusti samt årsredovisning per sista december till kommunfullmäktige.
- Ekonomirapport per den sista januari, februari, mars, maj, juli, september, oktober och november till kommunstyrelsen.
- Målen följs upp i budgetuppföljning per den sista augusti (i delårsrapporten) och i årsredovisningen.
- Olika kvalitetsmätningar, jämförelser m.m. redovisas i den uppföljning som kommer närmast efter publicering av resultaten.
- Kommunstyrelsen följer löpande upp ekonomi, befolkning och arbetsmarknad genom rapport varje månad.

Finansiering

Kommunkoncernens totala ram för extern upplåning under år 2015 fastställs till 2 580 mnkr. Vidareutlåning sker från Västerviks kommuns förvaltnings AB till kommunen och till de kommunala bolagen. Låneram för dessa fastställs i ägardirektiven.

Västerviks kommuns förvaltnings AB bemyndigas att ta upp nya lån och omsätta befintliga lån inom fastställd ram för extern upplåning.

Personal

Personalfakta och personalstruktur

Den 1 november 2014 fanns 2874 anställda, tillsvidare- och visstidsanställda med månadslön. Det är en minskning med 14 anställda mot närmast föregående år.

Andelen heltidsanställda medarbetare motsvarar 65 % vilket är oförändrat jämfört med föregående och näst föregående år.

De flesta deltidsanställda finns i de kvinnodominerade yrkesgrupperna. I kommunen har 61 % av de anställda kvinnorna heltidstjänst medan 86 % av männen har heltidstjänst.

Medellåldern för kommunens anställda är 48 år.

Åldersstrukturen bland de kommunanställda visar stora pensionsavgångar under den närmaste tioårsperioden. Fram till 2019 beräknas antalet anställda som går i pension vara cirka 340 personer. Enligt gällande lagstiftning kan anställda välja att gå i pension i åldersintervallet 61 – 67 år.

De största pensionsavgångarna finns bland lärare och personal inom vård och omsorg.

Könsfördelningen bland de anställda är 83 % kvinnor och 17 % män.

Medellönen i kommunen är 25 655 kr per månad för tillsvidare- och visstidsanställda. Medellön för kvinnorna är 25 168 kr per månad och för männen 27 868 kr per månad. Kvinnors lön är 90,3% av männens lön vilket är liten ökning mot 2013 (90 %).

Hälsoläget

Hälsa ses ur ett helhetsperspektiv där de fysiska, psykiska och sociala faktorerna hänger samman. Systematiskt arbetsmiljöarbete med förebyggande insatser, ett effektivt rehabiliteringsarbete och satsningar i syfte att utveckla ”den

goda arbetsplatsen” är väsentliga åtgärdsområden för att öka hälsotal och nå hållbart arbetsliv.

Företagshälsovårdsresurs har under 2014 använts till insatser inom psykosocial och fysisk arbetsmiljö, utbildning och förebyggande arbete, rehabilitering, funktionsbedömningar, lagstadgade hälsokontroller och rådgivning mm. Efterfrågan på förebyggande insatser som stöd och handledning och insatser i den psykosociala arbetsmiljön är den insatsform som används mest.

Sjukfrånvaron bland kommunens anställda utgör 5,3 % av den totala arbetstiden under 2014, vilket är en liten ökning med 0,3 procentenheter jämfört med 2013. Genomsnittet för hela landets kommuner är, 6,3 %.

Personalstrategiska frågor

För att kunna lösa nyckelfrågan att i hård konkurrens kunna rekrytera och behålla framtidens medarbetare är det nödvändigt att kommunen uppfattas som en attraktiv arbetsgivare. Den kommungemensamma medarbetarenkäten genomfördes för tredje gången hösten 2014. Verksamheterna har utifrån resultatet av medarbetarenkäten valt utvecklingsområden att arbeta vidare med.

För att utveckla och förstärka en koncerngemensam personalpolitik fokuseras på utveckling och insatser som ledarskapsutbildning och medarbetarutveckling. Framtagna styrdokument för lönepolitik, hälsofrämjande arbete och omställning som omfattar hela kommunkoncernen implementeras i verksamheterna.

För att säkerställa kompetensförsörjningen utarbetas en strategi för att attrahera framtida medarbetare, behålla och utveckla de som redan finns i organisationen.

Räkenskaper

Driftsredovisning, mnkr

	Budget 2015	Budget 2016	Planering 2017	Planering 2018
Kommunstyrelsen				
Budget 2015	326,260	326,260	326,260	326,260
Förbättringsarbete tillskott		1,000	1,000	1,000
Hyra Rådhuset		0,600	0,600	0,600
Varmbadhus, kulturhus		0,000	2,000	2,000
Utökade bidrag till kulturföreningar		0,150	0,150	0,150
Förvaltningschef KS		0,500	0,500	0,500
Campus utökade lokaler & 1,0 tjänst		2,150	3,400	3,400
Bökensved omklädningsrum		0,500	0,500	0,500
Sporthall Västervik		0,000	2,000	2,000
Räddningstjänsten utökat avskr.utrymme		0,300	0,300	0,300
Förändrade arvoden politiker		1,000	1,000	1,000
Räddningstj. minskade lokalintäkter		0,400	0,400	0,400
Samfälliga vägar		0,500	0,500	0,500
Flytt budgetram KLT-kort till BUN		-2,900	-2,900	-2,900
Flytt budgetram till SOC (tjänst)		-0,540	-0,540	-0,540
Extra lönesatsning Kulturskolan 1,5%		0,155	0,155	0,155
Satsning ridskolor		1,000	1,500	1,500
Löneökning 2,5%		4,654	9,424	14,314
Förbättringsarbete		-3,357	-6,925	-10,534
Ram	326,260	332,371	339,324	340,605
Barn- och utbildningsnämnden				
Budget 2015	714,109	714,109	714,109	714,109
Volymjusteringar		6,821	10,363	13,223
Skolreform gy 11		-1,710	-1,710	-1,710
Tillskott Arabia		1,000	1,000	1,000
Utökad undervisningstid i matematik år 4-6		0,898	1,796	1,796
Kompensation ökad nyttjandegrad förskola		3,000	6,000	6,000
Flytt budgetram KLT-kort fr KS		2,900	2,900	2,900
KLT terminskort utökade kostnader		1,000	1,000	1,000
Extra lönesatsning lärarlöner 1,5%		5,000	5,000	5,000
Löneökning 2,5%		13,078	26,483	40,223
Förbättringsarbete		-7,461	-15,339	-23,506
Ram	714,109	738,635	751,602	760,034
Socialnämnden				
Budget 2015	768,416	768,416	768,416	768,416
Volymjusteringar		7,008	14,732	23,433
Bemannan rätt 2015		-2,500	-2,500	-2,500
LSS-justering		-4,551	-4,551	-4,551
Flytt budgetram fr Förv.enheten KS (tjänst)		0,540	0,540	0,540
Arbete med önskad sysselsättningsgrad ¹⁾	2,600	2,000	0,000	0,000
Tillskott trygghetslarm, hyra m.m.		3,000	3,000	3,000
Löneökning 2,5%		17,626	35,693	54,211
Förbättringsarbete		-7,885	-16,247	-25,186

Driftsredovisning, mnkr

	Budget 2015	Budget 2016	Planering 2017	Planering 2018
Ram	771,016	783,624	799,024	817,273
Miljö- och byggnadsnämnden				
Budget 2015	10,944	10,944	10,944	10,944
Löneökning 2,5%		0,465	0,942	1,431
Förbättringsarbete		-0,114	-0,238	-0,371
Ram	10,944	11,295	11,648	12,003
Revisionen				
Budget 2015	1,700	1,700	1,700	1,700
Förbättringsarbete		-0,017	-0,034	-0,051
Ram	1,700	1,683	1,666	1,649
Överförmyndare				
Budget 2015	2,986	2,986	2,986	2,986
Höjt arvode gode män/förvaltare		0,400	0,400	0,400
Löneökning 2,5%		0,069	0,139	0,211
Förbättringsarbete		-0,035	-0,070	-0,108
Ram ²⁾	2,986	3,419	3,454	3,488
Summa ramar	1 827,015	1 871,027	1 906,717	1 935,053
<p>¹⁾ För 2015 & 2016 tillförs SOC 2,6 mnkr respektive 2,0 mnkr för arbete med önskad sysselsättningsgrad, vilket regleras ur resultatutjämningsfonden.</p> <p>²⁾ Ytterligare 0,3 mnkr ska tillföras överförmyndaren 2016 och framåt för 0,5 ny tjänst (mottagande ensamk.barn). Den ersätts från balansposten "ej ianspråktagna schablonersättningar för nyanlända" enligt fördelningsmodellen beslutad av KS.</p>				

Resultatbudget, mnkr

	Bokslut 2014	Budget 2015	Budget 2016	Planering 2017	Planering 2018
Nämndernas nettokostnader	-1 749,4	-1 827,0	-1 871,0	-1 906,7	-1 935,1
Interna kapitalkostnader	24,8	32,8	32,8	32,8	32,8
Interna personalkostnader	333,9	347,6	358,0	368,8	379,8
Externa arbetsgivaravgifter	-272,8	-282,6	-291,1	-299,8	-308,8
Externa pensioner	-108,4	-125,0	-130,0	-135,0	-140,0
Ökad semesterlöneskuld ¹⁾	-	-	-3,0	-3,0	-3,0
Avskrivningar	-20,2	-21,2	-21,2	-21,2	-21,2
Realisationsvinster	7,7	-	-	-	-
Jämförelsestörande intäkter/kostnader	-	-	-	-	-
Personalpolitiska satsningar	-	-	-	-	-
Verksamhetens nettokostnader	-1 784,4	-1 875,4	-1 925,5	-1 964,2	-1 995,4
Kommunalskatteintäkter	1 352,9	1 414,6	1 472,9	1 523,7	1 567,9
Kommunal utjämning	468,9	454,9	466,5	465,1	470,2
Finansiella intäkter	29,6	36,0	36,0	36,0	36,0
Finansiella kostnader	-3,1	-21,0	-21,0	-21,0	-21,0
Resultat före extraordinära poster	63,8	9,0	29,9	41,1	59,1
Extraordinära poster	-	-	-	-	-
Årets resultat	63,8	9,0	28,9	39,6	57,7

¹⁾ Kommunen har en ansamlad semesterlöneskuld som stäms av varje delårs- och årsbokslut. Den löneökning som inträffar under året gör att semesterlöneskulden behöver räknas upp motsvarande löneökningstakten för att motsvara verkligt värde när sparad semester tas ut av de anställda. För detta behöver ca 3 mnkr avsättas i budget 2016. De budgeterade medlen fördelas sedan till respektive förvaltning i samband med bokslutet 31/12.

Balansbudget, mnkr

	Bokslut 2014	Budget 2015	Budget 2016	Planering 2017	Planering 2018
Tillgångar					
Anläggningstillgångar	1 051,7	1 216,4	1 078,6	1 089,4	1 094,3
Omsättningstillgångar	203,9	20,9	199,5	232,3	269,0
Summa tillgångar	1 255,6	1 237,3	1 278,1	1 321,7	1 363,3
Eget kapital	771,5	780,6	809,5	849,1	906,7
-varav årets resultat	63,8	9,0	28,9	39,6	57,7
Avsättningar	164,1	116,7	148,6	172,6	196,6
-varav pensioner	120,4	116,7	124,6	132,8	150,4
-varav andra avsättningar	43,7				
Skulder	320,0	340,0	320,0	300,0	260,0
-varav långfristiga skulder	-	-	-	-	-
-varav finansiell leasing	-	-	-	-	-
-varav övriga långfristiga skulder	-	-	-	-	-
-varav kortfristiga skulder	320,0	340,0	320,0	300,0	260,0
-varav koncernkontokredit	-	-	-	-	-
Summa Skulder & Eget Kapital	1 255,6	1 237,3	1 278,1	1 321,7	1 363,3

Investeringar, mnkr

	Bokslut 2014	Budget 2015	Budget 2016	Planering 2017	Planering 2018
Skattefinansierad verksamhet	26,2	31,9	33,4	32,0	26,1
Kommunstyrelsen	25,9	27,7	32,4	29,5	26,1
varav Samhällsbyggnad	22,7	21,6	23,6	23,6	23,6
varav Räddningstjänst	2,4	3,8	5,8	5,9	2,5
varav Kommunservice	0,7	1,0	1,2	-	-
varav Arbete och Kompetens	-	0,5	1,6	-	-
varav Kultur	0,1	0,3	0,3	-	-
varav Ledning	-	0,5	-	-	-
Miljö och Bygg	-	0,1	-	-	-
Barn och utbildning	0,3	4,1	1,0	1,0	-
Socialförvaltningen	-	-	-	1,5	-
Skattefinansierade exkl	26,2	31,9	33,4	32,0	26,1
Affärsdrivande verksamhet					
Exploateringsverksamhet	1,8	4,0	-	-	-
Summa nettoinvesteringar	28,0	35,9	33,4	32,0	26,1

Nämndernas nettokostnader, mnkr

Respektive års prisnivå Nämnd/förvaltning	Bokslut 2014	Budget 2015	Budget 2016	Planering 2017	Planering 2018
Kommunstyrelsen	306,2	326,3	332,4	339,3	340,6
Barn- och utbildningsnämnden	683,6	714,1	738,6	751,6	760,0
Socialnämnden	746,0	771,0	783,6	799,0	817,3
Miljö- och byggnämnden	10,4	10,9	11,3	11,6	12,0
Revisionen	0,4	1,7	1,7	1,7	1,6
Överförmyndare	2,8	3,0	3,4	3,5	3,5
Nämndernas nettokostnader	1 749,4	1 827,0	1 871,0	1 906,7	1 935,1

Skatter och kommunal utjämning, mnkr

	Bokslut 2014	Budget 2015	Budget 2016	Planering 2017	Planering 2018
Kommunalskatteintäkter					
Allmän kommunalskatt	1356,8	1411,6	1472,9	1523,7	1567,9
Skatteavräkning	-3,9	2,9	0,0	0,0	0,0
S:a kommunalskatteintäkter	1352,9	1414,6	1472,9	1523,7	1567,9
Kommunal utjämning					
Inkomstutjämning	343,9	348,8	369,6	375,4	390,1
Kostnadsutjämning	8,3	-12,3	-11,5	-11,5	-11,5
Regleringsbidrag/avgift	-5,5	3,2	-8,5	-15,6	-25,1
Kommunal fastighetsavgift	69,3	71,4	71,2	71,2	71,2
Strukturbidrag	3,7	3,7	3,7	3,7	3,7
Mellankommunal utjämning	0,0	0,0	0,0	0,0	0,0
LSS- utjämning	49,2	40,1	42,0	41,9	41,8
S:a Kommunal utjämning	468,9	454,9	466,5	465,1	470,2
Summa	1821,8	1869,5	1939,4	1988,8	2038,1

Följande förutsättningar har använts vid beräkningar:

	Bokslut 2014	Budget 2015	Budget 2016	Planering 2017	Planering 2018
Kommunens skattesats	21,16	21,16	21,16	21,16	21,16
Folkmängd 31/12 året innan befolkningsjust	35 867	35 906	35 856	35 806	35 756

Finansnetto, mnkr

	Bokslut 2014	Budget 2015	Budget 2016	Planering 2017	Planering 2018
Finansiella intäkter	29,57	36,00	36,00	36,00	36,00
Summa	29,57	36,00	36,00	36,00	36,00
Finansiella kostnader					
Räntekostnader, lång- och kortfristiga skulder	-3,07	-21,00	-21,00	-21,00	-21,00
Summa	-3,07	-21,00	-21,00	-21,00	-21,00
Finansnetto	26,50	15,00	15,00	15,00	15,00

Femårsöversikt, mnkr

I löpande priser	Bokslut 2014	Budget 2015	Budget 2016	Planering 2017	Planering 2018
Allmänt					
Antal invånare 1/11	35 867	35 906	35 856	35 806	35 756
Kommunal utdebitering, kr	32,53	32,53	32,53	32,53	32,53
- varav kommunalskatt	21,16	21,16	21,16	21,16	21,16
Budgetomslutning					
Verksamhetens nettokostnader, mnkr	1 784,4	1 875,4	1 925,5	1 964,2	1 995,4
Nettoinvesteringar, mnkr	28,0	35,9	33,4	32,0	26,1
Resultat					
Årets resultat, mnkr	63,8	9,0	28,9	39,6	57,7
Finansiering					
Skatteintäkter, mnkr	1 352,9	1 414,6	1 472,9	1 523,7	1 567,9
Kommunal utjämning, mnkr	468,9	454,9	466,5	465,1	470,2
Tillgångar, skulder och eget kapital					
Tillgångar, mnkr	1 255,6	1 237,3	1 278,1	1 321,7	1 363,3
Tillgångar, per invånare tkr	35,0	34,5	35,6	36,9	38,1
Avsättningar och skulder, mnkr	484,1	456,7	468,6	472,6	456,6
Avsättningar och skulder, per invånare tkr	13,5	12,7	13,1	13,2	12,8
Eget kapital, mnkr	771,5	780,6	809,5	849,1	906,7
Eget kapital, per invånare tkr	21,5	21,8	22,6	23,7	25,3
Långfristig låneskuld, mnkr	-	-	-	-	-
Långfristig låneskuld, per invånare tkr	-	-	-	-	-
Nyckeltal					
Överskottsandel (%)	3,5	0,5	1,5	2,0	2,8
Soliditet (%)	61,4	63,1	63,3	64,2	66,5
Soliditet inkl pensionsskuld (%)	-18,7	-16,2	-12,2	-8,8	-4,6

Bilagor

Bilaga 1

Investeringsplan 2016–2018

Tkr	Budget 2016	Årlig kapital- tjänstkostnad ¹⁾	Budget 2017	Budget 2018
Kommunservice				
Server/lagring ²⁾	1 200	338	0	0
Ram	1 200	338	0	0
Räddningstjänsten				
Andningsskydd ³⁾	1 200	118	0	0
Övningsanläggning ⁴⁾	1 600	131	0	0
Tankfordon ⁵⁾	3 000	246	0	0
Transportfordon	0	0	300	0
Motorsprutor	0	0	800	0
Skogsbrandsmaterial	0	0	300	0
Sanneringsutr CBRNE	0	0	200	0
Slangtvätt	0	0	1 200	0
Larmställ RIB/deltid	0	0	500	0
FIP bilar till deltid	0	0	2 600	0
Utbyte av reservbrandbil	0	0	0	2 000
Larmställ RIB/deltid	0	0	0	500
Ram	5 800	496	5 900	2 500
Kultur				
Inventarier Överums fritidsgård ⁶⁾	250	33	0	0
Ram	250	33	0	0
Arbete och kompetens				
Teknisk utrustning & inredning Campus ⁷⁾	1 550	360	0	0
Ram	1 550	360	0	0
Samhällsbyggnad				
Särskilda insatser, mindre tätorter ⁸⁾	1 000	82	0	0
Centrum/stadsutveckling ⁹⁾	2 000	164	0	0
Åtgärder enligt trafikplan ¹⁰⁾	2 000	164	0	0
Gamla deponier ¹¹⁾	600	49	0	0
Förnyelse lekplatser ¹²⁾	500	41	0	0
Dagvattenåtgärder ¹³⁾	1 000	82	0	0
Hållbar utveckling ¹⁴⁾	500	41	0	0
Mindre investeringar ¹⁵⁾	3 000	246	0	0
Spötorget ¹⁶⁾	5 000	410	0	0
Slottsholmen ¹⁷⁾	6 000	492	0	0
CG-väg Lunnarg-Gertrudsvik ¹⁸⁾	2 000	164	0	0
Ospecificerat	0	0	23 600	23 600
Ram	23 600	1 935	23 600	23 600

Tkr	Budget 2016	Årlig kapitaltjänstkostnad ¹⁾	Budget 2017	Budget 2018
Barn och utbildning				
Möbler nybyggda skolor ¹⁹⁾	1 000	132	1 000	0
Ram	1 000	132	1 000	0
Socialförvaltningen				
Möbler särskilt boende Långrevet (nätet)	0	0	1 500	0
Ram	0	0	1 500	0
Summa ramar	33 400	3 294	32 000	26 100

1)	Årlig kapitaltjänstkostnad
	Beräknad avskrivning och beräknad internränta. Utgår när investeringen är slutförd.
2)	Server/lagring
	Ersättningsinvestering för befintlig server-/lagringssystem.
3)	Andningsskydd
	Utbyte av befintliga andningsskydd (tryckluftsapparater) för rökdykning. Nuvarande andningsapparater är ålderdomliga, gamla och slitna. Investeringen är beroende av att utökningen av driftsbudgeten för finansiering av kapitaltjänstkostnader godkänns.
4)	Övningsanläggning
	Utbyggnad av befintlig övningsanläggning. Med dagens miljökrav måste räddningstjänsten anpassa sin anläggning för att kunna öva på ett så realistiskt sätt som möjligt men ändå miljövänligt. Investeringen är beroende av att utökningen av driftsbudgeten för finansiering av kapitaltjänstkostnader godkänns.
5)	Tankfordon
	Utbyte av befintliga tankfordon i Gamleby. Dagens fordon är från 1992. Med utbyte till ett lastväxlarfordon finns också möjlighet till att använda fordonet till andra funktioner. Investeringen är beroende av att utökningen av driftsbudgeten för finansiering av kapitaltjänstkostnader godkänns.
6)	Inventarier Överums fritidsgård
	Utredning pågår om Överums fritidsgård ska flytta sin verksamhet till de gamla skollokalerna då högstadiet flyttas till Gamleby HT-15. Om verksamheten flyttas finns behov av nya inventarier. De som finns idag är till stor del inköpta på 70-talet och är mycket slitna.
7)	Teknisk utrustning & inredning Campus
	Campus behöver mer lokalytor på grund av tillflödet av studenter. Om lokalytan utökas behövs också investeras i teknisk utrustning och inredning. Utvecklingen av Campus Västervik i tillbyggda lokaler vilar på denna investering. Investeringen är beroende av att utökningen av driftsbudgeten för finansiering av kapitaltjänstkostnader godkänns.
8)	Särskilda insatser, mindre tätorter
	Insatser som en följd av förbättringsvandringar. Dessa ger analys av brister och påtalar behov av åtgärder. Detta är en del av arbetet med översiktsplan men också del av utvecklad dialogform.
9)	Centrum/stadsutveckling
	Oplanerade investeringar som uppkommer under året.
10)	Åtgärder enligt trafikplan
	Hastighetssänkande åtgärder. Förbättringar av tillgänglighet busshållplatser, länka ihop gång- och cykelvägar. Åtgärderna baseras på den beslutade trafikstrategin. Flertal utpekade förbättringspunkter enligt trafikstrategin m a p trygghet, tillgänglighet, trafiksäkerhet, miljöpåverkan, hälsa mm.
11)	Gamla deponier
	Sanering av nedlagda kommunala deponier klass II. 18 st deponier är klassade i kategori II. Beräknad sanering 2/år. Upphandling genom regionförbundet.

12)	Förnyelse lekplatser
	Upprustning, förnyelse av kommunala lekplatser. Nuvarande lekplatser har eftersatt underhåll (plockat bort lekutrustning utan att ersätta med nya godkända). Stort behov av platser för lek och samvaro. Modernare utrustning minimerar skaderisker.
13)	Dagvattenåtgärder
	Förbättringar i dagvattensystemet, mer separering från spillvattenledningarna. Gatudagvatten belastar spillvattenledningssystemet men kan istället omhändertas i natur-/parkmark och på så sätt tillföra omgivningen "vattenspeglar". Konsekvensen av investeringen blir hållbar utveckling och mindre belastning på reningsverket.
14)	Hållbar utveckling
	Investeringar för minskad övergödning och giftfria kretslopp; bland annat i projekt i Dynestaviken, Gamlebyån, Loftaån, energiklimat, avfallsåtgärder m m. Åtgärderna baseras på uppdrag i budget - KS verksamhetsplan - minskad övergödning i Östersjön samt förslag till ny budget 2016 -hållbarhetsarbete i framkant.
15)	Mindre investeringar
	Oplanerade investeringar som uppkommer under året
16)	Spötorget
	Nya förutsättningar och förhållanden på torget efter busstrafikens omläggning samt behov av utvecklad offentlig miljö. Investering i ny markbeläggning, möblering, belysning, utsmyckning mm.
17)	Slottsholmen
	Omgestaltning av området mellan Strömsholmen och Kulbacken inklusive slottsruinen. Dessutom förbättringsåtgärder av strandskoning (etapp 1). Området kommer att få en annan användning och betydelse i samband med kommande exploatering.
18)	CG-väg Lunnarg-Gertrudsvik
	Byggande av gång- och cykelväg från Lunnargatan/Målsrumsvägen fram till Gertrudsvik. Saknad länk i GC-nätet. Skolväg mellan Jenny och Gertrudsvik.
19)	Möbler nybyggda skolor
	Inköp av nya möbler, främst till nybyggda skolor, främst nya f-6-skolan i Gamleby (nya Åbyängskolan). Möbler saknas i nya skollokaler och behöver i vissa fall kompletteras i befintliga. Där verksamheten flyttar in i nya lokaler går det inte att flytta med befintliga möbler då dessa i stor utsträckning är uttjänta. I Gamleby har man haft vissa salar såsom musik, slöjd etc gemensamt med högstadiet, vilket inte kommer att ske i den nya byggnaden.

Bilaga 2

Tidsplan budgetprocessen 2016

Aktivitet	Startdatum	Slutdatum	Ansvarig
Upptaktsmöte Budgetprocessen 2016 med bolagen, nämnderna & ekonomerna	16 mars	17 mars	Anders Björlin
Volymjusteringar för skola, äldreomsorg mm tas fram	1 april	30 april	Ann-Louis Päivinen
Inlämning av nämndernas investeringsförslag 2016–2018		24 april	Respektive nämnd
Inlämning av bolagens investeringsplaner 2016–2018		4 maj	Respektive VD
Inlämning av bolagens avkastningskrav och självfinansieringsgrad		4 maj	Anders Björlin
Infömöte förvaltningschefer/ekonomer volymjusteringar för skola, äldreomsorg mm (kl.13–15)		6 maj	Ann-Louis Päivinen
Information KS om "Budget 2016 inkl ekonomisk planering 2017–2018"		11 maj	Anders Björlin
Remissrunda nämnderna "Budget 2016 inkl ekonomisk planering 2017–2018"	13 maj	5 juni	Respektive nämnd
Information till facken om "Budget 2016 inkl ekonomisk planering 2017–2018"		21 maj	Anders Björlin
Förhandling med facken om "Budget 2016 inkl ekonomisk planering 2017–2018"		11 juni	Anders Björlin
KS fattar beslut om "Budget 2016 inkl ekonomisk planering 2017–2018"		15 juni	Kommunstyrelsen
KF fattar beslut om "Budget 2016 inkl ekonomisk planering 2017–2018"		29 juni	Kommunfullmäktige
Nämndernas budgetarbete pågår	30 juni	30 okt	Respektive nämnd
Beslut ska vara tagna i respektive nämnd om detaljbudget och verksamhetsplan		Senast sista november	Respektive nämnd
Utvärderingsmöte ekonomer – budget 2016 (kl 13–16)		2 december	Ann-Louis Päivinen
Utvärderingsmöte chefer – budget 2016 (kl 8–10)		4 december	Ann-Louis Päivinen
Utvärderingsmöte förvaltningschefer – budget 2016		11 december	Ann-Louis Päivinen
Inlämning av lokala detaljbudgetar/verksamhetsplaner		31 december	Förvaltningschefer

Bilaga 3 Vision 2025

Västervik växer med stolthet och äkthet och har utvecklats till en hållbar kommun

Att ha en historia är lika viktigt som att ha en framtid. Att förändra ett samhälle utan att göra avkall på äkthet och hållbarhet är en självklarhet. I Västervik värnar vi om att få en hållbar tillväxt som vi hanterar professionellt och med känsla.

Vi vill bli fler. Att bli fler är viktigare ju längre bort från storstadsregionerna man finns. Det krävs insatser i infrastruktur och samhällsbyggnad för att attrahera inflyttare. Vi tar klimatförändringarna på stort allvar. Arbetet med att analysera konsekvenserna och hållbarheten i våra projekt visar positiva resultat i samhället, naturen och i våra vattenmiljöer.

Vi har jobb, känner oss friska och är trygga

Vi har hög sysselsättning i kommunen. Antalet människor som har arbete ligger över riksgenomsnittet. Det gäller framförallt våra ungdomar. Vi har stor tillgång till utbildningar för alla åldrar. De är anpassade till människors personliga utveckling samt de behov som finns inom den offentliga sektorn och näringslivet.

Det är tryggt att växa upp i Västervik. Vi har hälsosamma levnadsvanor samt sunda, säkra och tillgängliga livsmiljöer där möjligheterna till fysisk aktivitet är stora. Förutsättningarna att känna välbefinnande och att leva det goda livet här är de allra bästa. Vår skola och vår omsorg tillhör landets bästa. Demokrati och delaktighet är viktiga nyckelord för allas rätt till påverkan. Kommuninvånarna känner stolthet över utvecklingen och de har stora möjligheter att påverka politiska beslut.

Vi bor bra, har korta restider och en rik och varierad fritid

Ett bra boende betyder olika saker för olika människor. För en del handlar det om sjönära läge, för andra om att det finns tillgång till hiss och service. Alla kan hitta sitt drömboende i kommunen. Det finns ett stort utbud av olika boendeformer med trygga bostadsmiljöer och hög servicegrad, både på landsbygden och i staden. Staden Västervik har kvar sin småstadscharm, har utvecklats och har en berikad, sevärd stadskärna. Det kommersiella utbudet är stort och varierat, både i stadens centrum och i våra övriga handelsområden i kommunen.

Västervik är en del i en stor region. Det finns goda möjligheter att nå arbete och studier på andra orter genom dags pendling. Kollektivtrafiken är väl utbyggd inom kommunen, i regionen och även i skärgården. Vi har öppet för turister hela året med moderna anläggningar och populära evenemang. Kulturen, föreningslivet och idrotten är viktiga för kommunens invånare men också för våra besökare. Musiklivet har en lång tradition och mer än hälften av ungdomarna i kommunen har regelbundna musikaktiviteter. Våra fritids- och idrottsanläggningar är moderna och kan användas av alla.

Vår skärgård och våra naturområden är öppna för alla

Tjust skärgård med över 5 000 öar är Västerviks största tillgång. Vi bevarar, men använder också våra naturmiljöer, på ett klokt och hållbart sätt. Naturen är speciell och ger en tydlig bild av kontrasterna i vår kommun. Inlandet är typiskt småländskt med skogar, ängar och sjöar medan kustlandet har sina lummiga öar, klippor och skär. Västervik är en etablerad året runt destination och ett naturligt val för människor som söker upplevelser och välbefinnande.



Västerviks Kommun