

Budget 2018

ekonomisk planering 2019 - 2020

visioner, prioriteringar och resurser



Antagen av KF 2017-06-19, § 152

Innehåll

INLEDNING	1
VISION 2030	1
VÄSTERVIKS KOMMUN – LIVSKVALITET VARJE DAG.....	1
VISIONENS ÅTTA OMRÅDEN MED MÄTBARA MÅL.....	1
NÄMNDERNAS ANSVARSOMRÅDEN, UPPDRAG OCH BUDGET	3
KONCERNGEMENSAMMA SATSNINGAR.....	3
KOMMUNSTYRELSEN	4
<i>Ansvarsområden</i>	4
<i>Budget</i>	4
BARN- OCH UTBILDNINGSNÄMNDEN	8
<i>Ansvarsområden</i>	8
<i>Budget</i>	8
SOCIALNÄMNDEN	11
<i>Ansvarsområden</i>	11
<i>Budget</i>	11
MILJÖ- OCH BYGGNADSNÄMNDEN.....	13
<i>Ansvarsområden</i>	13
<i>Budget</i>	13
ÖVERFÖRMYNDARE	14
<i>Ansvarsområden</i>	14
<i>Budget</i>	14
BOLAGEN.....	15
ANSVAR SOMRÅDEN	15
UPPDRAG	15
AVKASTNINGSKRAV	15
SJÄLVFINANSIERINGSGRAD.....	16
VÄSTERVIK BOSTADS AB	17
TJUSTFASTIGHETER AB.....	18
VÄSTERVIK MILJÖ & ENERGI AB	19
VÄSTERVIKS KRAFT ELNÄT AB.....	22
VÄSTERVIK BIOGAS AB.....	23
VÄSTERVIK RESORT AB	24
EKONOMI – FÖRUTSÄTTNINGAR FÖR EKONOMISK PLANERING 2018–2020.....	25
BEFOLKNING.....	25
SKATTESATS	25
SKATTEINTÄKTER	25
VERKSAMHETENS NETTOKOSTNADER	25
DRIFTKOSTNADSFÖRÄNDRINGAR 2017-2019.....	26
VÄSTERVIKS KOMMUNKONCERNS LÅNERAMAR MOT EXTERNA LÅNGIVARE	26
REFERENSKOSTNADER	27
INVESTERINGAR 2018-2020.....	28
PENSIONERNA IDAG OCH I FRAMTIDEN	28
FINANSIELL ANALYS OCH NYCKELTAL	28
ÅRETS RESULTAT	29
SOLIDITET	29
BORGENSÅTAGANDEN	29
SAMMANFATTNING	29
RESULTATBUDGET	30
BALANSBUDGET.....	31
INVESTERINGAR.....	32
NÄMNDERNAS NETTOKOSTNADER.....	32

SKATTER OCH KOMMUNAL UTJÄMNING	33
FINANSNETTO.....	34
PRINCIPER FÖR EKONOMISTYRNING.....	35
BUDGETPROCESS	35
JUSTERING AV BUDGETRAMAR.....	35
DEMOGRAFIMODELL FÖR BERÄKNING AV FÖRÄNDRADE RESURSBEHOV	35
RESULTATÖVERFÖRING I SAMBAND MED BOKSLUT.....	37
INVESTERINGAR.....	37
LOKALER	37
EKONOMI- OCH VERKSAMHETSUPPFÖLJNING	37
NÄMNDS ÅTGÄRDER VID KONSTATERAD/BEFARAD BUDGETAVVIKELSE	37
UPPFÖLJNING AV EKONOMI OCH VERKSAMHET	38
FINANSIERING	38
FEMÅRSÖVERSIKT.....	39
KOMMUNENS ORGANISATION.....	40
PERSONAL.....	41
PERSONALSTRATEGISKA FRÅGOR	41
BILAGA 1 DRIFTSREDOVISNING 2016-2019.....	I
BILAGA 2 INVESTERINGSPLAN 2018- 2020.....	II
BILAGA 3 TIDSPLAN BUDGETPROCESSEN 2018	IV
BILAGA 4 VISION 2030.....	V
BILAGA 5 KVALITET INOM SOCIALFÖRVALTNINGEN OCH BARN- OCH UTBILDNINGSFÖRVALTNINGEN	IX
BILAGA 6 REFERENSKOSTNADER, JÄMFÖRELSE MED ANDRA KOMMUNER.....	XII

Inledning

Vision 2030

Västerviks kommun – Livskvalitet varje dag

Vår vision om framtiden är ett samhälle där livskvalitet står i fokus varje dag. Ett samhälle där medborgarna känner glädje, tillhörighet och stolthet över att leva, arbeta och bo, gamla som unga.

Visionens åtta områden med mätbara mål

Utifrån visionens åtta områden har det formulerats mätbara mål och i detta arbete har de prioriterade inriktningsområdena varit vägledande för framtagandet av de mätbara målen. De åtta områdena i visionen är styrande för samtliga nämnder och bolag. Inom respektive område formuleras mål och uppdrag som respektive nämnd och bolag skall konkretisera, utveckla och anpassa till sina respektive verksamheter. För varje uppdrag skall det finnas en samordningsansvarig funktion. För mer information se bilaga 4.

1. Samverkan och innovation – för en tryggad välfärd
 - Antalet innovativa lösningar för en tryggad välfärd ska öka, till exempel genom digitala lösningar.
2. Kommunikationer – Närmare varandra och omvärlden
 - Ökad möjlighet för kollektivt resande inom kommunen, samt till och från kommunen.
 - Fiberanslutningsmöjligheter ska finnas till 100 % i kommunen år 2020. Delmål för 2018 är 83 % och för 2019 är 88 %.
3. En attraktiv och trygg kommun där människor vill bo, jobba och leva
 - Vi ska vara bättre än snittet i mätningar av Nöjd Medborgar Index.
 - HME-index (Hållbart Medarbetar Engagemang) ska vara högre än snittet.
 - Sjukfrånvaron ska vara minst 0,5 % lägre än riksgenomsnittet och lägre än föregående år.
 - Positivt flyttnetto.
4. Vi visar vägen mot en hållbar miljöutveckling
 - Koldioxidutsläppen från kommunkoncernens tjänsteresor med bil har minskat med 5 % år 2018 jämfört med föregående år, mätt i kg CO2 per årsarbetare.
 - Minst 60 % av kommunkoncernens verksamheter källsorterar 2018.
 - Dricksvattenförbrukningen ska minska.
5. Ett näringsliv i tillväxt i en hållbar kommun
 - I mätningar av företagsklimatet ska vi vara bättre än snittet.
 - Antalet besökare ska öka.

6. Utbildning och kompetens i toppklass
 - Andelen elever som har slutbetyg i alla ämnen i åk 9 ska öka.
 - Meritvärdet i åk 9 ska öka.
 - Andelen invånare 25-64 år med eftergymnasial utbildning ska öka.
7. En rik och varierad kultur och fritid
 - Det kulturella utbudet ska öka.
 - Öka medborgarnas fysiska aktivitet.
 - Minska medborgarnas bruk av tobak och alkohol.
8. Alla är delaktiga och känner trygghet
 - I polisens trygghetsmätning ska Västerviks kommun vara bättre än snittet i polisområde syd.
 - Kommunen ska använda medborgardialoger i större utsträckning.
 - En årlig temadag med fokus på trygghet och säkerhetsfrågor ska genomföras.

Förutom ovanstående finns även finansiella mål:

- Resultatet för 2018 ska uppgå till minst 1,6 % av skatteintäkter och kommunal utjämning.
- Självfinansiera investeringar till 100 % (årets resultat + avskrivningar).
TjustFastigheter AB, Västerviks Bostads AB, och Västervik Miljö & Energi AB är undantagna.

Andra viktiga prioriteringar

- Antalet projekt och konkreta åtgärder för en ökad samverkan externt och internt ska öka.
- Restiden till och från våra grannkommuner och viktiga regioncentra ska minska.
- Omfattningen av projekt och konkreta åtgärder för en rik och varierad kultur och fritid ska öka i hela kommunen.
- Satsningar Västervik Resort AB, VRAB tar under 2018 fram en plan för ytterligare en besöksanledning för anläggningen och destinationen för uppförande 2019-2020.

Nämndernas ansvarsområden, uppdrag och budget

Koncerngemensamma satsningar

I budgetarbetet för 2017-2019 identifierades ett antal koncerngemensamma satsningar. Förändringarna i budget 2018-2020 framgår av driftsredovisningen nedan.

Driftsredovisning

mnkr	Budget 2017	Budget 2018	Planering 2019	Planering 2020
Koncerngemensamma satsningar				
Budget 2017	19,800	19,800	19,800	19,800
Förändring av utvecklingsanslaget		-1,400	-1,400	-1,400
Utvecklingsområden		-1,000	-1,000	-1,000
Företagshälsovården - förebyggande arbete		0,900	0,900	0,900
Totalt	19,800	18,300	18,300	18,300

Förändring av utvecklingsanslaget

I budget 2017 tillskötts medel till utvecklingsanslag som har bäring på aktiviteter med inriktning mot visionens åtta områden. Enligt plan trappas de ner något jämfört med 2017.

Utvecklingsområden/landsbygdssatsningar

Verksamhetsledningssystem samt ärendehanteringssystem, skyltning av kommunens lokaler, satsning på rekryteringscentra. Implementering av kommunens Vision 2030. Fastighetsstrategi.

Företagshälsovården

Under de senaste åren har sjukfrånvaron ökat i kommunkoncernen. För att komma till rätta med det krävs satsningar på förebyggande åtgärder.

Kommunstyrelsen

Ansvarsområden

Kommunstyrelsen ansvarar för ledning, samordning och utveckling av kommunens hela verksamhet. Verksamheten omfattar politisk verksamhet, ledningskontor, samhällsbyggnad, arbete- och kompetens, kultur- och fritidsverksamhet, kommunservice samt räddningstjänst. Här ingår även samordning av kommunens hållbarhets- och miljöstrategiska frågor genom att initiera och genomföra konkreta utvecklingsinsatser och projekt.

Budget

Driftsredovisning

Kommunstyrelsen mnkr	Budget 2017	Budget 2018	Planering 2019	Planering 2020
Budget 2017	345,071	345,071	345,071	345,071
Sporthall Västervik		0,500	2,000	2,000
Bökensved		0,000	2,000	2,000
Satsning ridskolor		0,200	0,500	0,500
Ishall Västervik		0,600	0,600	0,600
Belysningsavtal		1,300	1,300	1,300
Simhallen		1,000	3,000	3,000
Valnämnden 2018 och 2019		0,600	0,600	0,000
Extratjänster (fd Fas 3)	.	1,500	1,500	1,500
Extratjänster Kulbacken (fd Fas 3)		1,700	1,700	1,700
Försörjningsstöd	.	-1,500	-1,500	-1,500
Kollektivtrafik i skärgården	.	0,500	0,500	0,500
FOU Campus		0,600	0,600	0,600
Tillbyggnad Campus		0,285	0,285	0,285
Samordningsförbundet utökad kostnad		0,240	0,240	0,240
Kostutredning omställningskostnader		1,500	-1,400	-1,400
Ungdomsråd		0,140	0,140	0,140
Landsbygdsråd		0,100	0,100	0,100
Statsbidrag (riktade)		-0,019	-0,019	-0,019
Biblioteksplan		1,000	1,150	1,350
Ökat antal insatser Räddningstjänsten		0,400	0,400	0,400
Kapitaltjänst Räddningstjänsten		0,400	0,400	0,400
Informationssäkerhetssamordnare/dataskyddsbud		0,900	0,900	0,900
GIS ramjustering MoB		-0,240	-0,240	-0,240
Minskade arrendeintäkter		1,000	1,000	1,000
Extra lönesatsning		1,445	1,445	1,445
Löneökning 2,5%		5,484	11,046	16,748
RUF, kultur		0,950	0,000	0,000
Förbättringsarbete 1%		-3,647	-7,380	-11,166
Ram	345,071	362,009	365,938	367,453

Sporthall Västervik

Samhällsbyggnadsenheten behöver tillskott för utökad hyreskostnad i och med en ny sporthall på Karstorp. Belopp 0,5 mnkr för 2018 och därefter 2,0 mnkr per år.

Bökensved

Ett helhetsgrepp ska tas kring området Bökensved.

Satsning ridskolor

Extra satsning på ridskolor motsvarande 1,0 mnkr 2016 och 2017 samt ytterligare 0,2 mnkr för 2018 och 0,5 mnkr för 2019 och 2020.

Ishall

Ombyggnation av ishallen kommer att ge ökade hyreskostnader med 0,6 mnkr per år bl a avseende ventilation, sarg och belysning.

Belysningsavtal

Kompensation för utökad kostnad enligt avtal.

Simhall

Nybyggnation av simhall på Bökensvedsområdet ger en högre årshyra.

Valnämnden

Tillskott på grund av valår 2018.

Extratjänster (fd Fas 3)/ Extratjänster Kulbacken (fd Fas 3)

Berör ca 60 tjänster. Fas 3 har tidigare helt bekostats av statliga medel som nu minskas i och med övergången till extratjänster.

Försörjningsstöd

Försörjningsstödet har de senaste åren visat stora överskott.

Kollektivtrafik

Ett nytt avtal för kollektivtrafiken i skärgården innebär en höjning av kostnaden.

FOU Campus

Samordning av forskningsfinansieringen på Campus. Den externa finansieringen fasas ut under 2017.

Tillbyggnad Campus

100 tkr avser hyreshöjning och 185 tkr avser årlig städning.

Samordningsförbundet

Avser utökad årlig kostnad med 240 tkr.

Kostutredning omställningskostnader

Omställningskostnader som inte kan läggas på portionspriset.

Ungdomsråd

Permanentning av bidrag som tidigare kommit från Utvecklingsanslaget.

Landsbygdsråd

Satsning på att få igång ett arbete med landsbygdsråd.

Statsbidrag – riktade

Utfasning av tidigare bidrag.

Biblioteksplan

Kostnader i samband med implementering av ny biblioteksplan.

Ökat antal insatser Räddningstjänsten

De senaste åren har antalet insatser ökat med drygt 30 %.

Ökad kapitaltjänst Räddningstjänsten

Investeringar som tidigare finansierats av staten måste nu tas i egen regi.

Informationssäkerhetssamordnare/dataskyddsbud

Koncernövergripande funktion som krävs på grund av skärpt EU-lagstiftning.

Ramväxling Miljö- och byggnadsnämnden

Avser kostnader för GIS.

Minskade arrendeintäkter

Minskad intäkt för tomträtt inom samhällsbyggnadsenheten.

Extra lönesatsning

Totalt satsas 10 mnkr ut till verksamheterna för 2018.

Löneökning 2,5 %

Årlig löneuppräknings.

RUF

Medel från resultatutjämningsfonden för kulturenhetens räkning. Avser konstförråd, vård av konst efter inventering samt projektanställning 500 tkr, arbetsmiljöinsatser avseende akustikåtgärder vid fritidsgården i Överum 100 tkr, samt åtgärder gällande den fysiska arbetsmiljön på Stadsbiblioteket 350 tkr.

Förbättringsarbete

Förbättrings- och effektiviseringsuppdrag aviserat i 2015-års budget, motsvarar 1 procent av budgetvolymen årligen 2018-2020.

Riktade statsbidrag

Nedan följer exempel på riktade statsbidrag som är sökbara för åren 2017-2019.

Sökbara statsbidrag inom KS 2017-2019, Västerviks kommuns beräknade andel

KS (mnkr)	2017	2018	2019
Kulturverksamhet i miljonprogramsområdena	0,219	0,219	-
Sommarlovsstöd för åldersgruppen 6-15 år	0,073	0,073	0,073
Elbusspremie	0,365	0,365	0,365
Kommunbonus ökat bostadsbyggande	6,561	4,739	4,739
Stöd till solceller	1,422	1,422	1,422
Nytt stöd till klimatinvesteringar (avser kommunsektorn)	2,187	2,187	-
§37-medel för insatser som skapar beredskap och kapacitet	0,073	0,073	0,073
Totalt	10,899	9,076	6,670

Uppdrag

- Samhällsbyggnadsenheten får i uppdrag att ta fram regelverk kring ett sökbart investeringsbidrag för enskilda vägar.
- Samhällsbyggnadsenheten får i uppdrag att ta fram en utvecklingsplan för varje församling. Planen tas fram i nära dialog mellan Landsbygdsrådet och lokalsamhället.
- Kommunstyrelsens förvaltning får i uppdrag att utreda kulturkvarter vid Spötorget.
- Ledningskontoret får i uppdrag att påbörja implementeringen av ett verksamhetsledningssystem.
- Ledningskontoret får i uppdrag att göra en översyn av kommunens grafiska profil.
- Ledningskontoret får i uppdrag att slutföra skyltning av verksamhetslokalerna.
- Kommunstyrelsens förvaltning får i uppdrag att utreda möjligheterna för kommunens barn och ungdomar att ta del av kultur- och fritidsaktiviteter i centralorten.
- Kommunstyrelsens förvaltning får i uppdrag att se över samverkan med närliggande kommuner vad gäller folkhälsofrågor.
- Samhällsbyggnadsenheten ska använda medborgardialoger i större utsträckning.
- Arbetet med önskad sysselsättningsgrad i kommunkoncernen ska fortsätta.
- Kommunstyrelsens förvaltning får i uppdrag att årligen med start senast under 2018 genomföra temadagar med fokus på trygghet och säkerhetsfrågor där Polisen och andra myndigheter ska inbjudas att delta.

Barn- och utbildningsnämnden

Ansvarsområden

Barn- och utbildningsförvaltningens verksamhet består av, förskola, annan pedagogisk verksamhet såsom familjedaghem, öppen förskola och omsorg på kvällar, nätter och helger, förskoleklass, grundskola inklusive fritidshem/fritidsklubbar, grundsärskola och träningsskola, gymnasieskola och gymnasiesärskola, kommunal vuxenutbildning i form av grundläggande- och gymnasial vuxenutbildning, särvtux och SFI. Totalt omfattar dessa verksamheter c:a 6500 barn, ungdomar och vuxenstuderande samt c:a 1000 personal.

Barn- och utbildningsförvaltningens verksamhet styrs av såväl lokala som centrala styrdokument, såsom skollag, läroplaner, arbetsmiljölagsstiftning m.fl.

Budget

Driftsredovisning

Barn- och utbildningsnämnden mnkr	Budget 2017	Budget 2018	Planering 2019	Planering 2020
Budget 2017	769,380	769,380	769,380	769,380
Volymjusteringar		34,061	48,127	62,160
Anpassningar av lokaler VO-college, teknik-college		1,000	1,000	1,000
Andra personalgrupper i skolan, utv.projekt		1,000	0,500	0,000
IKT i skolan		1,500	1,500	1,500
Växling statsbidrag, Rätten till komvux		1,900	1,900	1,900
Växling statsbidrag, Läsa-skriva-räkna-garantin		0,500	0,500	0,500
Barnomsorg obekväm arbetstid norra kommundelen		1,500	1,500	1,500
Komvux nya lokaler		0,400	0,800	0,800
Klädbidrag förskolepersonal		0,200	0,200	0,200
Extra lönesatsning		3,759	3,759	3,759
Löneökning 2,5%		15,318	32,161	50,606
Förbättringsarbete 1%		-8,305	-16,918	-25,852
Ram	769,380	822,213	844,409	867,454

I tabellen ovan är budget 2017 justerat från RUF med 3,1 mnkr.

Volymjusteringar

Justering av ramarna utifrån förändringar i antal invånare i åldersgrupperna; 1-5 år (förskola), 6-12 år (fritidshem), 6-15 år (grundskola, förskoleklass, grundsärskola), 16-18 år (gymnasieskola, gymnasiesärskola).

Anpassning av lokaler

Avser Vård- och omsorgscollege och teknikcollege.

Andra personalgrupper i skolan

Utvecklingsprojekt.

IKT i skolan

Satsning för att kunna byta ut gamla IKT-verktyg inom skolan.

Växling statsbidrag, Rätten till Komvux

Växling statsbidrag, Läsa-skriva-räkna-garantin

Barnomsorg obekväm arbetstid norra kommundelen

Från och med 2018 finns denna satsning med i ramen för barn- och utbildningsförvaltningen.

Komvux nya lokaler

För 2018 finns 400 tkr avsatt för utökad lokalkostnad Komvux nya lokaler. För 2019 och framåt är det 800 tkr.

Klädbidrag förskolepersonal

För 2018 satsas 500 kr per anställd inom förskolan.

Extra lönesatsning

Totalt satsas 10 mnkr ut till verksamheterna för 2018.

Löneökning 2,5 %

Årlig löneuppräknig.

Förbättringsarbete

Förbättrings- och effektiviseringsuppdrag aviserat i 2015-års budget, motsvarar 1 procent av budgetvolymen årligen 2018-2020.

Riktade statsbidrag

Nedan följer exempel på riktade statsbidrag som är sökbara för åren 2017-2019.

Sökbara statsbidrag inom BUN 2017-2019, Västerviks kommuns beräknade andel

(mnkr)	2017	2018	2019
Lågstadielyftet	8,385	8,385	7,185
Sommarskola 6-9 inkl gymn	0,434	0,328	0,328
Lärlöner	10,937	10,937	10,937
Mindre barngrupper i förskolan	3,026	3,026	3,026
Fritidshemsatsningen	1,823	1,823	1,823
Skolbibliotek förstärkning personaltäthet	0,109	0,109	0,109
Läxhjälp	1,345	1,345	1,345
Upprustning skollokaler, utemiljö	1,750	2,479	-
Skapande skola-satsning, inklusive förskola	0,693	0,711	0,671
Nationellt skolutvecklingsprogram	0,510	0,510	0,510
Omsorg på kvällar, nätter och helger	0,292	0,292	0,292
Fler platser på komvux/yrkesvux	1,473	1,732	1,732
Kompetensutveckling lärare & förskolelärare	0,729	0,729	0,729
Fjärde tekniskt år i gymnasieskolan	0,423	0,423	0,423
Entreprenörskap i skolan	0,073	0,073	0,073
Samverkan för bästa skola (skolor med låga resultat, m.m)	2,187	2,187	2,187
Fortbildning rektorer	0,073	0,073	0,073
Karriärstjänster	4,203	3,547	3,547
Mattelyftet	0,029	0,029	0,029
Läslyftet	0,182	0,091	0,073
Skolgång för barn utan papper	0,182	0,182	0,182
Maxtaxa inom barnomsorgen inkl kvalitetsäkring	13,572	12,665	11,710
Lärarelyft 2 för SFI	1,407	1,407	1,407
Elevhälsa förstärkning	0,547	0,547	0,547
Lärlingsutbildnings gymnasiet	2,089	-	-
Totalt	56,473	53,630	48,938

Socialnämnden

Ansvarsområden

Socialnämnden ansvarar för vård och omsorg om äldre och funktionsnedsatta, hemsjukvård, hembesök samt stöd, rådgivning och övriga insatser till barn, ungdomar och vuxna.

Socialtjänstens verksamhet och stödinsatser regleras bl. a utifrån följande lagstiftningar:

Socialtjänstlagen (SoL)

Lag om stöd och service till vissa funktionshindrade (LSS)

Lag om assistansersättning (LASS)

Hälso- och sjukvårdslag (HSL)

Kommunallag

Förvaltningslag

Lagen med särskilda bestämmelser om vård av unga (LVU)

Lagen om vård av missbrukare i vissa fall (LVM)

Offentlighets- och sekretesslagen

Föräldrabalken

Kundvals-system, LOV

Andra styrdokument:

Socialstyrelsens föreskrifter och allmänna råd

Barnkonvention

Nationell handlingsplan för funktionshinderpolitiken

Nationell handlingsplan om äldrepolitiken

Budget

Driftsredovisning

Socialnämnden mnkr	Budget 2017	Budget 2018	Planering 2019	Planering 2020
Budget 2017	809,836	809,836	809,836	809,836
Volymjusteringar		7,135	21,677	35,171
Hjälpmedelkostnad		3,000	3,000	3,000
Bostadsanpassning		0,500	0,500	0,500
Funktionshinder LSS		3,000	3,000	3,000
Nyckelfri hemtjänst		2,500	2,500	2,500
Anpassning till undersköterskeavtalet		2,600	2,600	2,600
Nya säbo		0,736	1,700	3,314
Extra lönesatsning		4,641	4,641	4,641
Löneökning 2,5%		20,272	43,440	69,659
RUF, utbildning undersköterskor		0,667	0,666	0,000
Förbättringsarbete 1%		-8,542	-17,471	-26,813
Ram	809,836	846,345	876,089	907,407

I tabellen ovan är budget 2017 justerat från RUF med 0,7 mnkr.

Volymjusteringar

Justering av ramarna utifrån förändringar i antal invånare i åldersgruppen; 65-år (äldre-omsorgen).

Hjälpmedelkostnad

Ökade kostnader sedan övertagandet i kommunal regi. Det kommer allt fler och allt bättre hjälpmedel.

Bostadsanpassning

Budgeten för bostadsanpassning behöver anpassas till det verkliga behovet.

Funktionshinder LSS

Antal brukare har ökat de senaste åren.

Nyckelfri hemtjänst

Satsningen på nyckelfri hemtjänst fortsätter.

Anpassning till undersköterskeavtalet

Extra satsning på kommunals medarbetare, särskilt undersköterskor.

Nya säbo

Byggnationen av Nätet och ombyggnationen av Dalsgården innebär ökade hyreskostnader för Socialnämnden.

Extra lönesatsning

Totalt satsas 10 mnkr ut till verksamheterna för 2018.

Löneökning 2,5 %

Årlig löneuppräknings.

RUF

Socialförvaltningen har begärt uttag ur resultatutjämningsfonden med 667 tkr per år för att erbjuda 50 personer undersköterskeutbildning, à 40 000 kr, i en satsning över 3 år.

Förbättringsarbete

Förbättrings- och effektiviseringsuppdrag aviserat i 2015-års budget, motsvarar 1 procent av budgetvolymen årligen 2018-2020.

Riktade statsbidrag

Nedan följer exempel på riktade statsbidrag som är sökbara för åren 2017-2019.

Sökbara statsbidrag inom SOC 2017-2019, Västerviks kommuns beräknade andel

(mnkr)	2017	2018	2019
Äldreomsorg			
Ökad bemanning inom äldreomsorgen	9,890	9,890	0,000
Individ- och familjeomsorg			
Kvinnojourerna	0,370	0,370	0,370
Stimulansmedel riktade insatser psykisk hälsa	0,730	0,730	0,730
Verksamhetsövergripande			
Utbildning av äldre- och funktionshinderpersonal	0,730	-	-
Totalt	11,720	10,990	1,100

Miljö- och Byggnadsnämnden

Ansvarsområden

Miljö- och byggnadsnämndens arbetsuppgifter är till största del myndighetsfrågor inom följande område: Plan- och bygglagen PBL, miljöbalken, livsmedelslagstiftningen, alkohollagstiftningen, lagen om brandfarliga och explosiva varor och annan speciallagstiftning och tillhörande föreskrifter m.fl. Nämnden är kommunens naturvårdsorgan samt ansvarar för lokala naturvårdsprojekt (LONA).

Nämndens uppgift är att säkerställa syftet med lagarna och de föreskrifter och förordningar som har meddelats med stöd av dessa.

Budget

Driftsredovisning

Miljö- och byggnadsnämnden mnkr	Budget 2017	Budget 2018	Planering 2019	Planering 2020
Budget 2017	12,204	12,204	12,204	12,204
GIS ramjustering KS		0,240	0,240	0,240
Personalförstärkning		0,400	0,400	0,400
Extra lönesatsning		0,138	0,138	0,138
Löneökning 2,5%		0,505	1,022	1,552
Förbättringsarbete 1%		-0,135	-0,275	-0,420
Ram	12,204	13,352	13,729	14,114

I tabellen ovan är budget 2017 justerat från RUF med 0,7 mnkr.

GIS ramjustering KS

Avser kostnader för GIS.

Personalförstärkning

Miljö- och byggnadsnämnden behöver anställa personal för att klara det kraftigt ökade antalet ärenden.

Extra lönesatsning

Totalt satsas 10 mnkr ut till verksamheterna för 2018.

Löneökning 2,5 %

Årlig löneuppräknings.

Förbättringsarbete

Förbättrings- och effektiviseringsuppdrag aviserat i 2015-års budget, motsvarar 1 procent av budgetvolymen årligen 2018-2020.

Överförmyndare

Ansvarsområden

Överförmyndaren är en kommunal tillsynsmyndighet som utövar tillsyn över gode mäns, förvaltares och förmyndares förvaltning av huvudmannens/omyndiges egendom samt fullgör de övriga uppgifter som enligt lag eller författning åligger överförmyndaren. Överförmyndaren står under Länsstyrelsens tillsyn.

Budget

Driftsredovisning

Överförmyndare mnkr	Budget 2017	Budget 2018	Planering 2019	Planering 2020
Budget 2017	3,446	3,446	3,446	3,446
Extra lönesatsning		0,017	0,017	0,017
Löneökning 2,5%		0,062	0,126	0,191
Förbättringsarbete 1%		-0,035	-0,071	-0,108
Ram	3,446	3,490	3,518	3,546

Extra lönesatsning

Totalt satsas 10 mnkr ut till verksamheterna för 2018.

Löneökning 2,5 %

Årlig löneuppräknings.

Förbättringsarbete

Förbättrings- och effektiviseringsuppdrag aviserat i 2015-års budget, motsvarar 1 procent av budgetvolymen årligen 2018-2020.

Bolagen

Ansvarsområden

De kommunala bolagen skall medverka till tillväxt och kommunnytta genom att göra Västerviks kommun attraktivare att bo, leva och verka i.

Uppdrag

Kommunen ska som direktägare eller genom förvaltningsbolaget eftersträva balans mellan kommunnytta och erforderliga resultatnivåer. Moderbolaget Västerviks kommuns Förvaltnings AB skall fortsätta sin mer aktiva roll i styrningen och uppföljningen av dotterbolagen.

Att kommunen ska uppfattas som attraktiv innebär för bolagen bland annat att

- Västervik Miljö & Energi AB och Västervik Kraft Elnät AB i ett nationellt perspektiv skall erbjuda konkurrenskraftiga taxor och kvalitativ service till kunder och kommuninvånare
- Västervik Resort AB skall ha en aktiv roll i destinationens utveckling genom investeringar och kontinuerlig utveckling av Västervik Resort AB
- Västerviks Bostads AB skall vara en aktiv part för att tillgodose behovet av hyreslägenheter och därmed främja inflyttning. Bolaget skall vidare vara aktiv i byggandet av trygghetsbostäder och på så sätt medverka till en effektivare äldreomsorg och ökad omsättning på bostads- och villamarknaden
- TjustFastigheter AB ska bedriva effektiv fastighetsförvaltning för att ge förutsättningar för de kommunala verksamheterna att få större resursutrymme för kvalitetshöjande insatser
- Västervik Biogas AB har en viktig roll i att uppnå målet om en fossilbränslefri kommun

Avkastningskrav

Anges som rörelseresultat före finansiella poster dividerat med balansomslutningen. Avkastningskraven är ställda per bolag och för moderbolaget per koncern. För Västervik Miljö & Energi AB gäller självkostnadsprincipen för VA-verksamheten och den icke konkurrensutsatta renhållningsverksamheten. Det angivna avkastningskravet omfattar alltså inte dessa verksamheter. (Se tabell nästa sida.)

Självfinansieringsgrad

Självfinansieringsgrad anger hur stor andel av årets investeringar som minst ska finansieras genom egna medel. Med egna medel menas årets resultat + årets avskrivningar. Resterande del upplånas genom nyupplåning. Självfinansieringsgraden anges per bolag och för moderbolaget per koncern. (Se tabell nästa sida.)

	Avkastningskrav 2017	Avkastningskrav 2018	Självfinansieringsgrad 2018	Justerad självfinansieringsgrad 2017	Justerad investeringsram 2017	Investeringsram 2018 mnkr
VKFAB KONCERN	5,2%	5,4%	40,0%	-	441,1	585,8
VBAB	5,6%	5,6%	30,0%	-	158,5	317,0
TjustF	4,0%	4,0%	35,0%	-	144,0	147,7
VMEAB	6,0%	6,5%	80,0%	80,0%	127,4	112,7
VKENAB	6,5%	6,5%	100,0%	-	11,2	8,4

	Avkastningskrav 2017	Avkastningskrav 2018	Självfinansieringsgrad 2018			Investeringsram 2018 mnkr
BIOGAS	3,0%	3,0%	100%			0,5
RESORT	3,0%	3,0%	100%	-	-	6,0

Västervik Bostads AB

Föremål för verksamheten

Västerviks Bostads AB ska enligt bolagsordningen inom Västerviks kommun direkt eller indirekt förvärva, avyttra, äga, bebygga och förvalta fastigheter eller tomträtter med bostäder, affärs- lägenheter och därtill hörande kollektiva anordningar samt sälja tjänster inom fastighetsförvaltning, service, boendeomsorg, konferens- och teaterarrangemang samt fordonservice inom kommunkoncernen.

Bolagets ändamål med verksamheten

Bolaget ska i allmännyttigt syfte och med iakttagande av kommunallagens lokaliseringsprincip främja bostadsförsörjning och inflyttning samt svara för god boendemiljö samt ansvarsfull fastighetsförvaltning av bostäder och verksamhetslokaler i Västerviks kommun. Bolaget ska erbjuda sina hyresgäster möjlighet till boendeinflytande och service.

Bolaget ska uppnå ändamålet genom att

- tillhandahålla väl underhållna lägenheter och lokaler
- bygga trygghetsboenden och särskilda boenden
- erbjuda konkurrenskraftiga hyror
- utveckla tjänste- och serviceutbudet till hyresgäster och kommuninvånare
- verka för trygghet och trivsel i bostadsområdena
- arbeta med boinflytande och miljöengagemang
- utveckla och förädla bolagets fastigheter
- köpa och sälja av fastigheter
- bygga nytt.

Investeringar

Bostadsbolaget har ägarens uppdrag att bygga nya lägenheter under 2018. I den plan för bostadsbyggande som bolaget tagit fram planeras för nya bostäder på Didrikslund och Ekhagen under 2018. Bolaget arbetar också med byggnationer av trygghetsboende på Långrevsgatan och i Gamleby samt särskilda boenden på Långrevsgatan och i Gunnebo. Som ett led i bolagets mål att 65 procent av bostadsbeståndet ska vara tillgängligt för alla planeras också för byggnationer av hissar på Långrevsgatan.

TjustFastigheter AB

Föremål för verksamheten

TjustFastigheter AB ska enligt bolagsordningen inom Västerviks kommun direkt eller indirekt förvärva, avyttra, äga, bebygga och förvalta fastigheter eller tomträtter med lokaler för offentlig och privat verksamhet.

Bolagets ändamål med verksamheten

TjustFastigheter AB ska med iakttagande av lokaliseringsprincipen bedriva effektiv fastighetsförvaltning för att främja tillgången på ändamålsenliga lokaler för både den offentliga verksamheten och den privata näringsverksamheten i kommunen och för att ge goda förutsättningar till kommunen att bedriva verksamheter med hög kvalitet.

Bolaget ska inom kommunkoncernen medverka till följande:

- effektivt lokalutnyttjande genom lokalsamordning
- nära samverkan med de kommunala verksamheterna
- utvecklande av incitament som främjar ett lokaleffektivt tänkande från de kommunala verksamheterna
- en väl utvecklad serviceorganisation
- ny-, till- och ombyggnad av kommunala verksamhetsfastigheter och lokaler efter beställning
- väl underhållna lokaler
- utveckling och förädling av bolagets fastigheter
- köp och försäljning av fastigheter
- inhyrning och förhandling med externa hyresvärdar
- uthyrning av lokaler externt

Investeringar

TjustFastigheter bygger om Västerviks gymnasium med nytt kök och ny matsal och nya lokaler så att Komvux och Restaurang- och livsmedelsprogrammet kan flytta dit. Bolaget ska också bygga ny sporthall på Karstorp och arbeta med om- och tillbyggnad av kommunens skollokaler (t e x Marieborgsskolan).

Västervik Miljö & Energi AB

Föremål för verksamheten

Västervik Miljö & Energi AB ska enligt bolagsordningen ha till föremål för sin verksamhet att inköpa, producera och distribuera energi, värme och el, samt producera orenad biogas. Bolaget ska också tillhandahålla dricksvatten, avleda och rena spillvatten, avleda dagvatten samt insamla, transportera, återvinna och bortskaffa avfall. Bolaget har även till föremål för sin verksamhet att äga och förvalta fast egendom, gatubelysningsanläggningar samt infrastruktur för IT-kommunikation inklusive en aktiv och samordnande roll för genomförande av kommunkoncernens bredbandsstrategi. Bolaget ska, på uppdrag av Västerviks kommun, driva, förvalta och utveckla gata-, park- och transportverksamheten.

Bolaget ska tillhandahålla konsult- och entreprenadtjänster inom verksamhetsområdet samt har också rätt att idka med ovanstående förenlig verksamhet.

Bolagets affärsområden är:

- Fjärrvärme
- Vatten
- Elnät
- Stadsnät
- Entreprenad
- Avfall & Återvinning

Bolagets ändamål med verksamhet

Övergripande

Bolaget ska arbeta för att säkerställa en god utveckling i Västerviks kommun genom att sträva efter en miljövänlig, energisnål och kostnadseffektiv verksamhet. Bolagets strävan är att vara ett hållbart företag i kommunkoncernen. Bolaget ska på affärsmässiga grunder skapa samhällsnytta vilket ska bidra till ökad sysselsättning och tillväxt i kommunen. Bolaget ska i sin roll som kommunalt bolag vara konkurrenskraftigt och se till att Västerviks kommun har en attraktiv avgiftsstruktur inom bolagets verksamhetsområden. Bolaget ska vara kommunens naturliga mötesplats för energi- och avfallsfrågor. Bolaget ska på uppdrag av Västerviks kommun genom ett entreprenörsavtal driva, förvalta och utveckla gata-, park- och transportverksamheten. Bolaget ska verkställa uppdragen i kommunens klimat- och energistrategi. Bolaget ska medverka i planeringsprocessen och utbyggnaden av den kommunala infrastrukturen. Bolaget får även inom regionen, eller i undantagsfall utanför regionen, gemensamt eller i samverkan med andra kommuner eller bolag engagera sig i aktiviteter som syftar till att förbättra miljön och/eller effektivisera energianvändningen.

Västervik Miljö & Energi AB har ett ledningssystem certifierat enligt ISO 9001 (kvalitet), ISO 14001 (miljö) och OHSAS 18001 (arbetsmiljö). Bolaget arbetar med ständiga förbättringar för att behålla och utveckla verksamheten och det certifierade ledningssystemet.

Fjärrvärme

Bolaget beslutar om avgifter för fjärrvärme. Kommunstyrelsen ska informeras om fjärrvärmeavgifterna senast två månader innan avgifterna avses träda i kraft.

Avfall och återvinning

Bolaget ska medvetet och aktivt agera på renhållningsmarknaden i syfte att stärka kommunens miljöutveckling.

Bolagets verksamhet ska på ett effektivt och miljöriktigt sätt ta hand om restprodukter från konsumtion och produktion.

Bolaget ska arbeta för att stimulera hushållen till en ökad sortering av avfall.

Bolaget ska ha ett brett serviceutbud inom avfallsområdet och kommuninvånarna skall erbjudas en god service och tillgänglighet.

Bolaget är kommunens aktör avseende det kommunala avfallsmonopolet. För det kommunala avfallsmonopolet gäller lokaliseringsprincipen, likställighetsprincipen och självkostnadsprincipen.

Bolaget har kommunens uppdrag att som renhållare svara för kommunens skyldigheter avseende hanteringen av hushållsavfall. Till grund för uppdraget ligger den av kommunfullmäktige beslutade renhållningsordningen med tillhörande avfallsplan. Kommunfullmäktige beslutar om ändringar i renhållningsordningen och om avgifter för det kommunala avfallsmonopolet. Bolaget ska ta fram förslag på avgifter som överlämnas till kommunstyrelsen senast två månader innan avgifterna avses träda i kraft. Övriga avgifter beslutas av bolaget.

Vatten och Avlopp

Bolaget har kommunens uppdrag att vara huvudman för den allmänna vatten- och avloppsanläggningen och därmed medverka till att kommunen kan fullgöra sitt ansvar enligt Lag (2006:412) om allmänna vattentjänster.

Kommunfullmäktige beslutar om:

1. Ändring av taxeföreskrifter
2. Särtaxa för anläggnings- och bruksavgifter
3. Förändring av verksamhetsområdet för den allmänna va- anläggningen
4. Lokala föreskrifter om användningen av den allmänna va-anläggningen (ABVA)

Förslag till kommunfullmäktiges beslut enligt punkterna 1-4 ska tillställas kommunstyrelsen senast två månader innan bolaget avser att beslutet ska träda ikraft.

Ändring av prislista/taxa - som avviker från taxeföreskrifterna - ska beslutas av kommunfullmäktige. Förslag om ändring ska tillställas kommunstyrelsen senast två månader innan ändringen avses träda i kraft.

Ändring av prislista/taxa för vattentjänster som följer beslutade taxeföreskrifter - ska tillställas kommunstyrelsen för information senast två månader innan ändringen avses träda i kraft.

För vatten och avlopp gäller lokaliseringsprincipen, likställighetsprincipen och självkostnadsprincipen.

Entreprenad

Mellan bolaget och kommunen finns ett entreprenörsavtal som beskriver omfattning, kvalitet och pris. Förändringar utifrån gällande avtal kan ske, 12 månader efter att part påkallat förändring. Mindre förändring, där personal ej påverkas, kan ske tidigast 6 månader efter att part påkallat förändring.

För entreprenad gäller lokaliseringsprincipen och likställighetsprincipen.

Elnät

Bolaget utför reparation, underhåll och utbyggnader av distributionsnätet inom området där Västerviks Kraft Elnät AB har koncession.

Bolaget underhåller och förnyar av bolaget ägda vägbelysningsnät inom Västerviks kommun.

Stadsnät

Bolaget bygger och underhåller datakommunikationsnät inom Västerviks kommun.

Avgifter och taxor beslutas av bolaget.

För stadsnät gäller lokaliseringsprincipen.

Investeringar

Investeringar i VA och stadsnät står för drygt 80 % av bolagets planerade investeringar för 2018.

Stadsnät planerar att investera för 45 mnkr och VA för 48,7 mnkr.

Västerviks Kraft Elnät AB

Föremål för verksamheten

Västerviks Kraft Elnät AB ska enligt bolagsordningen ha till föremål för sin verksamhet att distribuera elenergi samt därmed förenlig verksamhet.

Bolagets ändamål med verksamheten

Bolaget ska arbeta för att säkerställa en god utveckling i Västerviks kommun genom att sträva efter en miljövänlig, energisnål och kostnadseffektiv verksamhet. Bolagets strävan är att vara ett hållbart företag i kommunkoncernen. Bolaget ska på affärsmässiga grunder skapa samhällsnytta vilket ska bidra till ökad sysselsättning och tillväxt i kommunen. Bolaget ska i sin roll som kommunalt bolag vara konkurrenskraftigt och se till att Västerviks kommun har en attraktiv avgiftsstruktur inom bolagets verksamhetsområde.

Investeringar

Vädersäkring HSP nät, förnyelse nätstationer, byte kabelskåp, Horn, anslutningar, AMR nytt system.

Västervik Biogas AB

Föremål för verksamheten

Bolaget har till föremål för sin verksamhet att inom Västerviks kommun framställa, distribuera och försälja biogas.

Bolagets ändamål med verksamheten

Ändamålet med bolagets verksamhet är att, med iakttagande av de för verksamheten gällande kommunala principerna, med miljöprofil, tillhandahålla de produkter och funktioner som redovisas som föremål för bolagets verksamhet.

Investeringar

Investeringsramen avser reinvestering i utrustning.

Västervik Resort AB

Föremål för verksamheten

Bolaget har till föremål för sin verksamhet att inom Västerviks kommun förvalta, äga, driva och utveckla Lysingsbadet.

Bolagets ändamål med verksamheten

Västervik Resort AB ska ha en aktiv roll i destinationens utveckling genom investeringar och kontinuerlig utveckling av Lysingsbadet.

Investeringar

Bolaget planerar för reinvesteringar gällande maskinutrustning och byggnation av stugor.

Ekonomi – förutsättningar för ekonomisk planering 2018–2020

Befolkning

Beräkningen av kommunens skatteintäkter och kommunal utjämning baseras på den senaste prognosen från Sveriges Kommuner och Landsting (cirkulär 17:18 från 2017-04-27). I skatteberäkningen har antagits att kommunens befolkning årligen kommer att öka med 190 personer från 2016 till 2020, vilket är ett snitt av de senaste tre åren.

Skattesats

Utdebiteringen i Västerviks kommun uppgår 2017 till 32,53, varav kommunalskatten uppgår till 21,16 och landstingsskatten 11,37. Enligt Statistiska centralbyrån är total kommunal medelskattesats 32,12 procent 2017. Den primärkommunala genomsnittliga skattesatsen i riket uppgår 2017 till 20,75 procent och landstingsskatten till 11,36 procent. I Kalmar län uppgår den primärkommunala genomsnittliga skattesatsen till 21,78 procent och total skattestat till 33,15 procent. Med total skattesats avses den procentuella andel av den beskattningsbara inkomsten som en skattskyldig påförs i kommunal inkomstskatt. Genomsnittliga skattesatser, medelskattesatser, är beräknade som vägda medelvärden, varvid det kommunala skatteunderlaget används som vikter. Från och med år 2000 ingår inte längre någon församlingsskatt i den kommunala skattesatsen, eftersom församlingarna inom Svenska kyrkan inte längre är kommuner. Medelskattekraften utgörs av det kommunala skatteunderlaget i kronor per invånare vid taxeringsårets ingång (SCB). Budget 2018 och den ekonomiska planeringen 2019-2020 baseras på en oförändrad kommunalskatt, det vill säga en utdebitering på 21,16.

Skatteintäkter

Skatteintäkterna för 2018-2020 grundas på skatteunderlaget enligt 2016 års taxering. Skatteunderlaget räknas upp till det aktuella budgetåret med uppräkningsfaktorer som innehåller prognoser för den ekonomiska utvecklingen gjorda av SKL (Sveriges kommuner och landsting) i skatteprognosen per april 2017.

Verksamhetens nettokostnader

Som underlag till budget 2018 ligger 2017 års budget. Nämndernas anslag respektive år 2018-2020 är angivna i respektive års lönenivå. Lönesummorna har räknats upp med 2,5 procent årligen. År 2017 uppgår arbetsgivaravgifterna, inklusive kalkylerade PO-pålägg för avtalspensioner, till 38,88 procent, vilket används vid budgeten för hela perioden. I förslaget till budget för 2018 och ekonomisk planering för 2019-2020 har inte någon uppräknings/nedräkning av nämndernas budgetramar gjorts med hänsyn till inflation/deflation. Däremot ska nämnderna bedöma kostnadsutvecklingen för olika typer av varor och tjänster och beakta detta i sina detaljbudgetar.

Driftkostnadsförändringar 2017-2019

De senare åren har det skett och kommer det att ske stora omfördelningar av resurser mellan nämnderna. Till största delen beror omfördelningen på volymförändringar som orsakas av demografiska förändringar. De största förändringarna sker för barn- och utbildningsnämnden och socialnämnden.

Driftkostnadsförändringar 2018-2020 jämfört med budget 2017 i tkr	Budget 2017	Budget 2018	Planering 2019	Planering 2020
Koncerngemensamma satsningar	19 800	- 1 500	-	-
Kommunstyrelsen	345 071	16 938	3 929	1 515
Barn- och utbildningsnämnden	769 380	52 833	22 196	23 045
Socialnämnden	809 836	36 509	29 744	31 318
Miljö- och byggnadsnämnden	12 204	1 148	377	385
Revisionen	1 666	- 17	- 17	- 17
Överförmyndare	3 446	44	28	29
Total	1 961 403	105 955	56 257	56 276

Västerviks kommunkoncerns låneramar mot externa långgivare

Finansgruppen tar fram ett förslag till beslut av den årliga låneramen efter genomgång med respektive bolag och kommunen. Finansgruppen föreslår sedan en total låneram med fördelning på respektive enhet (kommun, bolag med döttrar).

För att ta fram ramens storlek utgår man från resultatet, kommande investeringar, försäljningar och andra större förändringar i verksamheten. Hänsyn tas även till högsta dagsnotering på skulden även om den endast föreligger under en eller ett par dagar under året.

Fullmäktige fattar beslut och ramen avser både omsättning av befintliga lån samt nyupplåning. Fullmäktiges beslut på den totala låneramen delges efter lagakraftbevis på paragrafen de externa långgivarna. Vissa långgivare kräver också ett intyg på utnyttjad del av låneramen för varje enskild upphandling av lån.

I finansrapporten framgår vid varje månadsslut hur mycket som är utnyttjat av den totala låneramen. Varje enhet (kommunen och bolagen) har en garanterad långfristig kreditlimit på sina konton i koncernkontosystemet, en checkräkningskredit. Storleken är alltid lika med den från tid till annan gällande låneramen (se riktlinjer finansverksamhet för Västerviks Kommunkoncern). Vid en eventuell övertrassering av denna limit ger koncernkontot en signal till kommunkoncernens internbank som omgående kontaktar enheten för åtgärd.

I tabellen nedan ses förslag till låneramar 2018.

Låneramar	Beslutade för 2017	Förslag låneramar 2018
Kommunen	50	35
Västerviks kommuns		
Förvaltnings AB	2 562	2 582
Västervik Resort AB	63	63
Västervik Biogas AB	25	20
Totalt	2 700	2 700

Referenskostnader

Referenskostnaden är den teoretiskt beräknade kostnaden för en kommun och används i kostnadsutjämnings. Kostnadsutjämnings är till för att utjämna strukturella behovs- och kostnads-skillnader. Den utjämnar däremot ej för skillnader i ambitionsnivå, effektivitet eller avgifter. Referenskostnaden kan också sägas vara den kostnad som kommunen skulle ha om verksamheten bedrevs på en genomsnittlig avgifts-, ambitions-, och effektivitetsnivå och där hänsyn tagits till de strukturella faktorerna. Strukturella faktorer är exempelvis åldersstruktur, medborgarnas sociala bakgrund, geografisk struktur m.m. Skillnaden mellan referenskostnaden och Västerviks redovisade kostnad i kr per invånare framgår av tabellen nedan. Uppgifterna är hämtade från Kolada och avser siffror för 2015 (som är den senaste statistiken):

	Referens kostnad	Redovisad kostnad	Skillnad kr/inv	Skillnad mnkr	Skillnad procent
Barnomsorg	5 559	5 548	- 11	0,0	0,0%
Grundskola	9 134	10 066	932	34,0	10,0%
Gymnasieskola	3 591	3 540	-51	- 2,0	-1,0%
Individ och familjeomsorg	3 662	4 093	431	16,0	12,0%
Äldreomsorg	13 656	12 873	-784	- 28,0	- 6,0%
Totalt	35 601	36 119	517	20,0	1,4%

Högre kostnader för grundskola (34,0), och individ- och familjeomsorg (16,0) samt lägre kostnad för gymnasieskola (-2,0) och äldreomsorg (-28,0) ger totalt en kostnad som är 20,0 mnkr högre än vad den teoretiska kostnaden skulle kunna vara.

I bilaga 6 finns diagram där jämförelser gjorts av skillnaden mellan redovisad kostnad och referenskostnad mellan Västerviks kommun och andra jämförbara kommuner. (Siffrorna är hämtade från Kolada.) Med andra jämförbara kommuner avses kommuner i mindre stad/tätort enligt SKL:s kommungruppsklassifikation. Kommungrupp 6 utgörs av 29 kommuner med minst 15 000 men mindre än 40 000 invånare i den största tätorten. SKL:s kommungruppsindelning används vid analyser, jämförelser och redovisning.

Sammanfattningsvis ligger Västerviks kommun under referenskostnaden i kommungruppen när det gäller förskola och skolbarnsomsorg, gymnasiet och äldreomsorg. När det gäller grundskola inklusive förskoleklass, IFO och övrig verksamhet ligger Västerviks kommun över referenskostnaden i kommungruppen.

Investeringar 2018-2020

I bilaga 2 redovisas investeringsplan för åren 2018-2020. Totalbeloppet för respektive investering är fördelat under den period den beräknas kunna genomföras. Sammantaget för åren 2018-2020 uppgår investeringarna till 148,6 mnkr exklusive Södra infarten. Investeringen i en Södra infart är en ovanligt stor, enskild investering som kommer att hanteras i särskild ordning utanför självfinansieringskravet. Det är ännu inte klarlagt hur stor investeringen blir och eventuell extern finansiering. Inte heller avskrivningsprinciper för denna investering är fastställda.

I samband med beslut om hyresavtal för kommunala verksamheter där investeringen görs av kommunalt bolag, skall alltid investeringskalkyl bifogas.

Pensionerna idag och i framtiden

Enligt lagen om kommunal redovisning ska pensioner redovisas enligt den så kallade blandmodellen. Detta innebär att pensionsförmåner intjänade från och med 1998 ska redovisas som en avsättning i balansräkningen. Pensioner intjänade före 1998 ska redovisas som en ansvarsförbindelse. En del kommuner och landsting har valt att redovisa alla sina pensionskostnader i resultat- och balansräkningen, så kallad fullfonderingsmodell. Västerviks kommun använder den av SKL rekommenderade blandmodellen. Detta innebär att vissa kostnader inte redovisas i resultatet och då måste istället resultatet vara så bra att ett positivt resultat täcker in dessa kostnader. Detta kan göras genom reservering av överskott i resultatet. Om de finansiella målen sätts på en rimlig nivå spelar vald redovisningsmodell av pensioner ingen roll för ekonomin. Det viktigaste är att det långsiktiga perspektivet finns med i planeringen. Det är kostnaderna för all nyintjänad pension som nu begränsas i och med KAP-KL. Den stora pensionskulden som har byggts upp under gångna årtionden beror på det tidigare systemet som fanns.

Finansiell analys och nyckeltal

Modell för finansiell analys

För att beskriva kommunens finansiella situation används den så kallade RK-modellen. Modellen belyser fyra aspekter som är viktiga ur ett finansiellt perspektiv. Dessa fyra aspekter är:

Resultat Vilken balans har kommunen haft över sina intäkter och kostnader under året och över tiden?	Kapacitet Vilken kapacitet har kommunen att möta finansiella svårigheter på lång sikt?
Risk Föreligger någon risk som kan påverka kommunens resultat och kapacitet?	Kontroll Vilken kontroll har kommunen över den ekonomiska utvecklingen?

Syftet med analysen är att redovisa var kommunen befinner sig finansiellt och hur utvecklingen ser ut över tid.

Årets resultat

Ett sätt att belysa god ekonomisk hushållning är att studera det löpande resultatet. Balans mellan löpande intäkter och kostnader är en grundförutsättning för god ekonomi i kommunen. God ekonomisk hushållning innebär att dagens kommunmedborgare ska finansiera sin egen kommunala välfärd och inte förbruka den förmögenhet som tidigare generationer byggt upp. Resultatet måste därför vara tillräckligt högt för att dels värdesäkra det egna kapitalet och dels täcka kommande ökade pensionsutbetalningar. Det bör också finnas en marginal som klarar oförutsedda händelser och risker, till exempel negativ skatteutveckling, eventuellt infriande av borgensåtaganden och oväntade kostnadsökningar. Ett sätt att belysa detta är att analysera hur stort resultatet är i förhållande till skatteintäkter och kommunal utjämning. Kommunens resultat i förhållande till skatteintäkter och utjämning var för 2016 3,8 procent. Enligt planeringen kommer det att vara 1,6 % för 2018, 1,3 % för 2019 och 1,1 % för 2020.

	Bokslut 2016	Budget 2017	Budget 2018	Planering 2019	Planering 2020
mnkr					
Årets resultat	74,2	41,1	33,0	27,3	25,2
Skatter & kommunal utjämning	1 952,0	2 016,7	2 116,2	2 173,0	2 233,4
Överskott i %	3,8	2,0	1,6	1,3	1,1

Soliditet

Soliditet (eget kapital/totala tillgångar) är ett viktigt nyckeltal när kapaciteten ska analyseras. Soliditeten mäter kommunens långsiktiga finansiella utrymme. Den visar hur stor del av kommunens tillgångar som har finansierats med egna medel.

Soliditet %	Bokslut 2016	Budget 2017	Budget 2018	Planering 2019	Planering 2020
Exkl pensionsskuld intjänad före -98	62,4	63,7	61,2	61,7	62,1
Inkl pensionsskuld	1,1	-3,2	4,0	6,8	9,4

Kommunens samlade pensionsförpliktelser uppgår i bokslutet 2016 till 991,2 mnkr, varav 110,7 mnkr redovisas som avsättning i balansräkningen och 880,5 mnkr som ansvarsförbindelse. Detta betyder att 89 procent ligger utanför balansräkningen.

Borgensåtaganden

Kommunens borgensåtagande och ansvarsförbindelser i bokslutet 2016 uppgår till 2 583,0 mnkr, 70 888 kr per invånare. 2 580,0 mnkr avser kommunens egna bolag.

Sammanfattning

Syftet med analysen är att belysa var kommunen befinner sig finansiellt och hur utvecklingen ser ut över tid. Genom analys av de fyra perspektiven *resultat*, *kapacitet*, *risk* och *kontroll* identifieras finansiella problem och visar om kommunen har god ekonomisk hushållning eller inte. I detta innefattas att kommunen i ett kort- och medellångt perspektiv inte behöver vidta drastiska åtgärder för att möta finansiella problem. Bedömningen är att kommunen med nuvarande verksamhetsvolym har förutsättningar att ha balans i ekonomin. Detta kräver dock att verksamheterna anpassar och ställer om utifrån demografiska förändringar. Samtidigt får inte verksamheterna utökas med mer än vad demografin föranleder.

Resultatbudget

(mnkr)

	Bokslut 2016	Budget 2017	Budget 2018	Planering 2019	Planering 2020
Nämndernas nettokostnader	- 1 854,7	- 1 965,9	- 2 067,4	- 2 123,6	- 2 179,9
Interna kapitalkostnader	29,0	32,8	32,8	32,8	32,8
Interna personalkostnader	389,2	368,7	377,9	387,4	397,0
Externa arbetsgivaravgifter	- 320,1	- 299,8	- 307,3	- 315,0	- 322,9
Externa pensioner	- 125,7	- 135,0	- 138,0	- 138,0	- 138,0
Ökad semesterlöneskuld ¹⁾	- 6,5	- 3,1	- 3,1	- 3,1	- 3,1
Avskrivningar	- 18,3	- 21,2	- 21,2	- 21,2	- 21,2
Realisationsvinster	6,8	-	-	-	-
Jämförelsestörande intäkter/kostnader	-	-	-	-	-
Verksamhetens nettokostnader	- 1 900,3	- 2 023,5	- 2 126,2	- 2 180,7	- 2 235,2
Kommunalskatteintäkter	1 473,0	1 540,1	1 575,5	1 622,1	1 684,0
Kommunal utjämning	479,0	476,6	540,8	551,0	549,3
Finansiella intäkter	27,3	30,0	30,0	30,0	30,0
Finansiella kostnader	- 4,8	- 15,0	- 15,0	- 15,0	- 15,0
Resultat före extraordinära poster	74,2	8,2	5,0	7,3	13,2
Extraordinära poster ,statsbidrag	-	32,9	28,0	20,0	12,0
Årets resultat	74,2	41,1	33,0	27,3	25,2

¹⁾ Kommunen har en ansamlad semesterlöneskuld som stäms av varje delårs- och årsbokslut. Den löneökning som inträffar under året gör att semesterlöneskulden behöver räknas upp motsvarande löneökningstakten för att motsvara verkligt värde när sparad semester tas ut av de anställda. För detta avsättes ca 3 mnkr i budget varje år. De budgeterade medlen fördelas sedan till respektive förvaltning i samband med bokslutet 31/12.

Balansbudget

(mnkr)

	Bokslut 2016	Budget 2017	Budget 2018	Planering 2019	Planering 2020
Tillgångar					
Anläggningstillgångar	1 199,0	1 136,0	1 206,7	1 237,0	1 265,1
-materiella anläggningstillgångar	351,1	348,2	380,8	408,1	433,2
-finansiell leasing	-	-	-	-	-
-finansiella anläggningstillgångar	847,9	787,8	825,9	828,9	831,9
-långfristiga fordringar	-	-	-	-	-
-förskottering infrastruktur	-	-	-	-	-
Omsättningstillgångar	236,5	199,3	237,1	239,1	242,1
-förråd,lager,exploatering,tomträtter	-	-	-	-	-
-fordringar	235,6	199,3	237,1	239,1	242,1
-placerade pensionsmedel KLP	-	-	-	-	-
-kassa, bank	0,8	-	-	-	-
Summa tillgångar	1 435,5	1 335,3	1 443,8	1 476,1	1 507,1
Eget kapital	896,1	850,7	883,7	911,0	936,1
-varav årets resultat	74,2	41,2	33,0	27,3	25,2
Avsättningar	161,4	162,4	173,8	177,9	180,0
-varav pensioner	110,7	132,0	127,0	140,0	152,0
-varav andra avsättningar	50,7	30,4	46,8	37,9	28,0
Skulder	378,0	322,2	386,3	387,2	391,0
-varav långfristiga skulder	-	-	-	-	-
-varav finansiell leasing	-	-	-	-	-
-varav övriga långfristiga skulder	-	-	-	-	-
-varav kortfristiga skulder	378,0	322,2	386,3	387,2	391,0
-varav koncernkontokredit	-	-	-	-	-
Summa Skulder & Eget Kapital	1 435,5	1 335,3	1 443,8	1 476,1	1 507,1

Investeringar

(mnkr)

	Bokslut 2016	Budget 2017	Budget 2018	Planering 2019	Planering 2020
Skattefinansierad verksamhet	33,2	64,6	53,8	48,5	46,3
Kommunstyrelsen	31,9	58,6	45,8	48,5	46,3
varav Samhällsbyggnad	26,6	52,5	35,3	43,8	37,7
varav Räddningstjänst	3,1	5,1	6,0	2,2	8,6
varav Kommunservice	0,8	1,0	-	-	-
varav Arbete och Kompetens	1,4	-	-	-	-
varav Kultur	-	-	4,5	2,5	-
varav Ledning	-	-	-	-	-
Miljö och Bygg	-	-	-	-	-
Barn och utbildning	1,3	3,5	8,0	-	-
Socialförvaltningen	-	2,5	-	-	-
Skattefinansierade exkl	33,2	64,6	53,8	48,5	46,3
Affärsdrivande verksamhet					
Exploateringsverksamhet	-	-	-	-	-
Summa nettoinvesteringar	33,2	64,6	53,8	48,5	46,3
Observera att investeringen i Södra infarten hanteras i särskild ordning utanför självfinansieringskravet.					
Södra infarten			15,0	120,0	120,0

Nämndernas nettokostnader

(mnkr)

	Bokslut 2016	Budget 2017	Budget 2018	Planering 2019	Planering 2020
Nämnd/förvaltning					
Koncerngemensamma satsningar		19,8	18,3	18,3	18,3
Kommunstyrelsen	316,2	345,1	362,0	365,9	367,5
Barn- och utbildningsnämnden	737,3	769,4	822,2	844,4	867,5
Socialnämnden	785,5	809,8	846,3	876,1	907,4
Miljö- och byggnämnden	11,4	12,2	13,4	13,7	14,1
Revisionen	1,3	1,7	1,6	1,6	1,6
Överförmyndare	3,0	3,4	3,5	3,5	3,5
Nämndernas nettokostnader	1 854,7	1 961,4	2 067,4	2 123,6	2 179,9
RUF		4,5			
Totalt		1 965,9			

Skatter och kommunal utjämning

Skatteprognosen bygger på SKL:s prognos i cirkulär 17:18 från 2017-04-27, med en befolkningsökning på 190 personer per år utifrån befolkningen 2016-12-31.

mnkr	Bokslut	Budget	Budget	Planering	Planering
	2016	2017	2018	2019	2020
Kommunalskatteintäkter					
Allmän kommunalskatt	1480,4	1540,1	1575,5	1622,1	1684,0
Skatteavräkning	-7,4	0,0	0,0	0,0	0,0
S:a kommunalskatteintäkter	1473,0	1540,1	1575,5	1622,1	1684,0
Kommunal utjämning					
Inkomstutjämning	369,4	381,4	420,9	434,1	436,0
Kostnadsutjämning	-13,6	-9,8	-0,9	-0,9	-0,9
Regleringsbidrag/avgift	-1,2	-9,0	-6,8	-10,0	-13,8
Kommunal fastighetsavgift	71,6	72,2	82,1	82,1	82,1
Strukturbidrag	0,0	0,0	0,0	0,0	0,0
Generella bidrag från staten(Boverket)	10,6	0,0	0,0	0,0	0,0
LSS- utjämning	42,2	41,9	45,4	45,7	45,9
S:a Kommunal utjämning	479,0	476,6	540,8	551,0	549,3
Summa	1952,0	2016,7	2116,2	2173,0	2233,4
Statsbidrag enligt flyktingvariabler	0,0	25,3	28,0	20,0	12,0
Totalt	1952,0	2042,0	2144,2	2193,0	2245,4

Följande förutsättningar har använts vid beräkningar:

	Bokslut	Budget	Budget	Planering	Planering
	2016	2017	2018	2019	2020
Kommunens skattesats i kr	21,16	21,16	21,16	21,16	21,16
Folkmängd 31/12, st	36 438	36 101	36 818	37 008	37 198
Befolkningsökning i skatteprognos, st		190	190	190	190

Finansnetto

(mnkr)

	Bokslut 2016	Budget 2017	Budget 2018	Planering 2019	Planering 2020
Finansiella intäkter	27,3	36,0	30,0	30,0	30,0
Ränteintäkter, kortfristiga fordringar	16,0		16,0	16,0	16,0
Ränteintäkter, långfristiga fordringar					
Utdelningar aktier o andelar	0,1		2,0	2,0	2,0
Borgensavgifter	11,1		12,0	12,0	12,0
Summa	27,3	36,0	30,0	30,0	30,0
Finansiella kostnader					
Räntekostnader, lång- och kortfristiga skulder	-4,8	-21,0	-15,0	-15,0	-15,0
Summa	-4,8	-21,0	-15,0	-15,0	-15,0
Finansnetto	22,5	15,0	15,0	15,0	15,0

Principer för ekonomistyrning

Budgetprocess

Kommunens fortsatta budgetprocess innebär att tyngdpunkten i det centrala budgetarbetet ligger på våren. Höstens interna budgetarbete koncentreras till verksamhetsplanering och avstämning av eventuella förändrade förutsättningar. Anslag i budgeten anvisas direkt till nämnderna som ”totala nettoanslag” i driftbudgeten. För ombudgeteringar av anslag gäller:

Nämnd får uppdra åt sin ordförande och vice ordförande eller åt förvaltningschefen att fatta beslut om rutinemässiga ombudgeteringar. Nämnderna formulerar under hösten mål och riktlinjer samt gör prioriteringar för den egna verksamheten. Respektive facknämnd beslutar om detaljbudget senast den 30 november. I november/december lämnas en verksamhetsplan/budget till kommunstyrelsen och kommunfullmäktige. Kommunstyrelsen får rätt att besluta om senareläggning av planerade investeringar i budgeten, om det riskerar att bli avvikelser mot fastställd budget som begränsar kommunens finansiella handlingsutrymme.

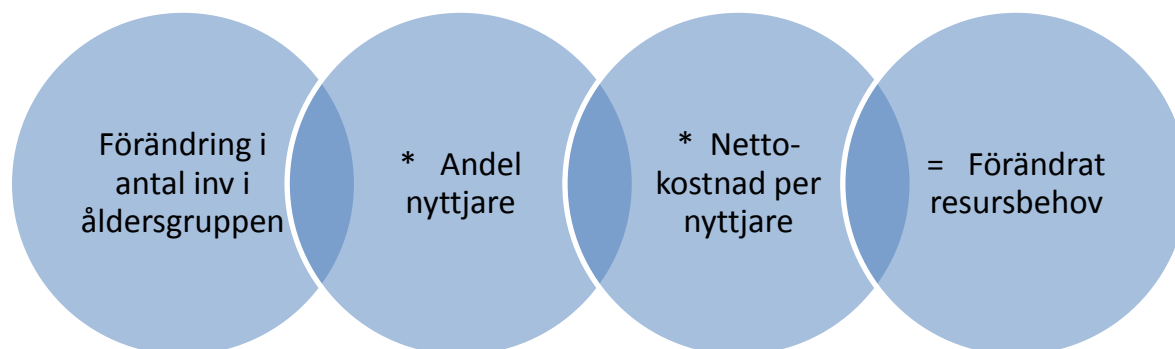
Justering av budgetramar

Västerviks kommun justerar budgetramarna efter volym för barn och utbildningsnämnden och socialnämnden enligt demografimodell, se beskrivning nedan. Befolkningsprognosen för budgetåret används för volymjusteringen. Justeringen görs mot föregående års prognos. Någon slutlig avstämning görs inte i samband med bokslut.

Demografimodell för beräkning av förändrade resursbehov

Demografimodellens syfte är att anpassa kommunens verksamheter efter förändringar i invånarantalet. Modellen bygger på förändringen av antalet invånare i utvalda åldersgrupper och andelen nyttjare i dessa åldersgrupper. För varje åldersgrupps verksamhet har en nettokostnad per nyttjare beräknats såsom totala nettokostnaden dividerat med antalet nyttjare.

Demografimodellen tar inte någon särskild hänsyn till fasta kostnader utan de behandlas på samma sätt som rörliga. Exempelvis: Om antalet elever i grundskolan minskar, antar man att de fasta kostnaderna minskar i samma takt som de rörliga.



Demografimodellens indelning i verksamheter

För att få en så bra precision som möjligt på beräkningarna har en ganska fin indelning på verksamhetsnivå valts. Även tillgången på statistiskt underlag har varit avgörande för valet av verksamhetsnivå. Testberäkningar har visat att det blir stora skillnader i resultatet beroende på vilken detaljeringsnivå man väljer.

Modellen är därför indelad i fjorton olika verksamhetsdelar: Förskola, fritidshem, grundskola/förskoleklass/grundsärskola, gymnasieskola/gymnasiesärskola, äldreomsorg ordinärt boende 65-74 år, äldreomsorg ordinärt boende 75-79 år, äldreomsorg ordinärt boende 80-84 år, äldreomsorg ordinärt boende 85-89 år, äldreomsorg ordinärt boende 90-w år, äldreomsorg särskilt boende 65-74 år, äldreomsorg särskilt boende 75-79 år, äldreomsorg särskilt boende 80-84 år, äldreomsorg särskilt boende 85-89 år och äldreomsorg särskilt boende 90-w år.

Källor

För att förenkla arbetet med att ta fram underlagssiffror till modellen är det en fördel att använda så få och enhetliga källor som möjligt. Källorna ska vara säkra och lätta att få tag på. De huvudkällor som använts beskrivs här efter. Befolkningsprognoser för Västerviks kommun, hämtas från kommunens samhällsbyggnadsenhet och används för att beräkna förändringen i antal invånare i olika åldersgrupper. Räkenskapssammandrag för Västerviks kommun tas fram på kommunen och används för att beräkna nettokostnaden per nyttjare för skola och äldreomsorg.

Räkneexempel

Vi befinner oss i april 2015 och ska ta fram budgetramarna för Västerviks kommun för 2016. En del i arbetet är att göra en volymframskrivning av antalet pensionärer 80-84 år, d v s beräkna hur de antalsmässigt kommer att förändras mellan 2015 och 2016. Detta för att Socialförvaltningen, i detta exempel, ska kunna bli kompenserad pengamässigt i budgetramen för det antal pensionärer 80-84 år som kommunen beräknas öka eller minska med.

- För att få fram förändringen i antalet pensionärer 80-84 år använder vi oss av befolkningsprognosen för 2016, framtagen under april 2015. Denna prognos baseras på senast kända befolkningsutfall för 2014.
- Antalet pensionärer 80-84 år ska enligt prognosen (daterad apr 2015) vara 1200 st år 2016 och 1180 st år 2015. Det ger en volymförändring 2016-2015 på 20 personer.
- Utfallet för 2014 blev dock något högre än vad som prognosticerades i april 2014. Det har gjort att prognoserna för 2015 och 2016 justerats upp i motsvarande mån.
- För att fånga in den här justeringen av 2015 och hamna på rätt nivå använder vi oss av den gamla prognossiffran för 2015 när vi skriver fram. Den gamla prognossiffran för 2015 (daterad apr 2014) var 1175 personer och vår volymförändring 2016-2015 blir då istället 1200-1175, d v s 25 personer. Denna tar då även in korrigeringen av prognosen för 2015 som var 5 personer. Hade vi inte jämfört med den gamla prognossiffran hade vi ”tappat” budgetram för 5 personer i detta fall.



Resultatöverföring i samband med bokslut

Överskott eller underskott mot driftbudget regleras mot resultatutjämningsfonden.

Kommunfullmäktige kan senast i samband med fastställande av årsredovisning justera det belopp som ska regleras mot resultatutjämningsfonden. Nämnd kan föreslå disponering av medel från resultatutjämningsfonden. Förslaget får inte innebära utökad verksamhet på längre sikt. Ett sådant förslag ska lämnas senast den **30 november** och ska behandlas av kommunfullmäktige. När ett underskott regleras mot resultatutjämningsfonden ska det täckas med motsvarande överskott de närmast tre följande åren. Nämnden ska löpande i årsrapport, delårsrapporter och budgetuppföljningar redovisa vilka åtgärder som kommer att vidtas för att återställa resultatutjämningsfonden.

Investeringar

En investering är en anläggningstillgång som är avsedd för stadigvarande bruk eller innehav i verksamheten. För att precisera detta ytterligare gäller att en utgift redovisas som en investering om:

- Den ekonomiska livslängden beräknas till minst tre år
- Är avsedd för stadigvarande bruk
- Att beloppet är av väsentlig storlek

Samtliga kriterier måste vara uppfyllda. Med väsentligt belopp menas minst **ett** prisbasbelopp. OBS! Beloppet är sänkt i och med budget 2015, tidigare gällde två prisbasbelopp.

Kommunstyrelsen bemyndigas att besluta om mindre investeringsobjekt, under förutsättning att de ryms inom den totala investeringsramen. Dock ska fullmäktige alltid besluta om ärenden av principiell beskaffenhet eller annars av större vikt.

Kommunstyrelsen bemyndigas att inom fastställd resursram genomföra ombudgetering av pågående investeringsobjekt mellan redovisningsåren.

Lokaler

Den budgetram som verksamheterna har fått beslutad innefattar även lokaler. Några tilläggsanslag för lokaler kommer därmed inte att beviljas. Lokalerna volymjusteras också fr.o.m. 2013, det vill säga ökar antalet elever t.ex. inom skolan så ökar budgetramen för lokaler.

Ekonomi- och verksamhetsuppföljning

En fungerande ekonomistyrning förutsätter att det finns en utvecklad ekonomi- och verksamhetsuppföljning. Ekonomistyrningens främsta uppgift är att signalera avvikelser så att organisationen så snabbt som möjligt ska kunna göra förändringar i verksamheten.

Respektive nämnd ansvarar för uppföljning av verksamhet och ekonomi inom sitt verksamhetsområde. Uppföljning ska ske på alla nivåer som tilldelats ett verksamhets- och ekonomiskt ansvar. Varje förvaltning ansvarar för att kontinuerlig avrapportering sker till nämnden vid fastställda tidpunkter. Rapportering till central nivå sker efter ekonomichefens fastställda tider. Kommunstyrelsen har det övergripande ansvaret att följa hur verksamhet och ekonomi utvecklas för hela kommunkoncernen.

Nämnds åtgärder vid konstaterad/befarad budgetavvikelse

Med budgetavvikelse avses både verksamhets- och beloppsavvikelse från fastställd årsbudget.

Så snart avvikelse befaras eller har konstaterats är nämnd skyldig att vidta åtgärder så att anslaget kan hållas. Anställningsstopp för hela förvaltningen inträder med automatik vid en negativ helårsprognos. När ombudgetering är beslutad och det befarade underskottet är undanröjt upphävs anställningsstoppet.

I de fall nämnden planerar eller har vidtagit åtgärder för att hålla budgeten ska dessa också redovisas i den löpande uppföljningen. Åtgärder som innebär väsentliga avsteg från de av kommunfullmäktige antagna målen får inte vidtas utan kommunfullmäktiges beslut.

Vid konflikt mellan anslag och verksamhet gäller anslag. Ekonomin utgör alltså gräns för verksamhetens omfattning. Följande ordning gäller;

1 Lagstadgade krav

2 Budget

3 Verksamhetsmål.

Uppföljning av ekonomi och verksamhet

Delårsrapportens och årsredovisningens utformning och omfattning regleras i den kommunala redovisningslagen (1997:614). Uppföljning ska ske i form av:

- Delårsrapport per sista april och sista augusti samt årsredovisning per sista december till kommunfullmäktige.
- Ekonomirapport per den sista januari, februari, mars, maj, juli, september, oktober och november till kommunstyrelsen.
- Målen följs upp i budgetuppföljning per den sista augusti (i delårsrapporten) och i årsredovisningen.
- Olika kvalitetsmätningar, jämförelser m.m. redovisas i den uppföljning som kommer närmast efter publicering av resultaten.
- Kommunstyrelsen följer löpande upp ekonomi, befolkning och arbetsmarknad genom rapport varje månad.

Finansiering

Kommunkoncernens totala ram för extern upplåning under år 2017 är fastställd till 2 700 mnkr. För 2018 föreslås den vara oförändrad 2 700 mnkr. Vidareutlåning sker från Västerviks kommuns förvaltnings AB till kommunen och till de kommunala bolagen. Låneram för dessa fastställs i ägardirektiven.

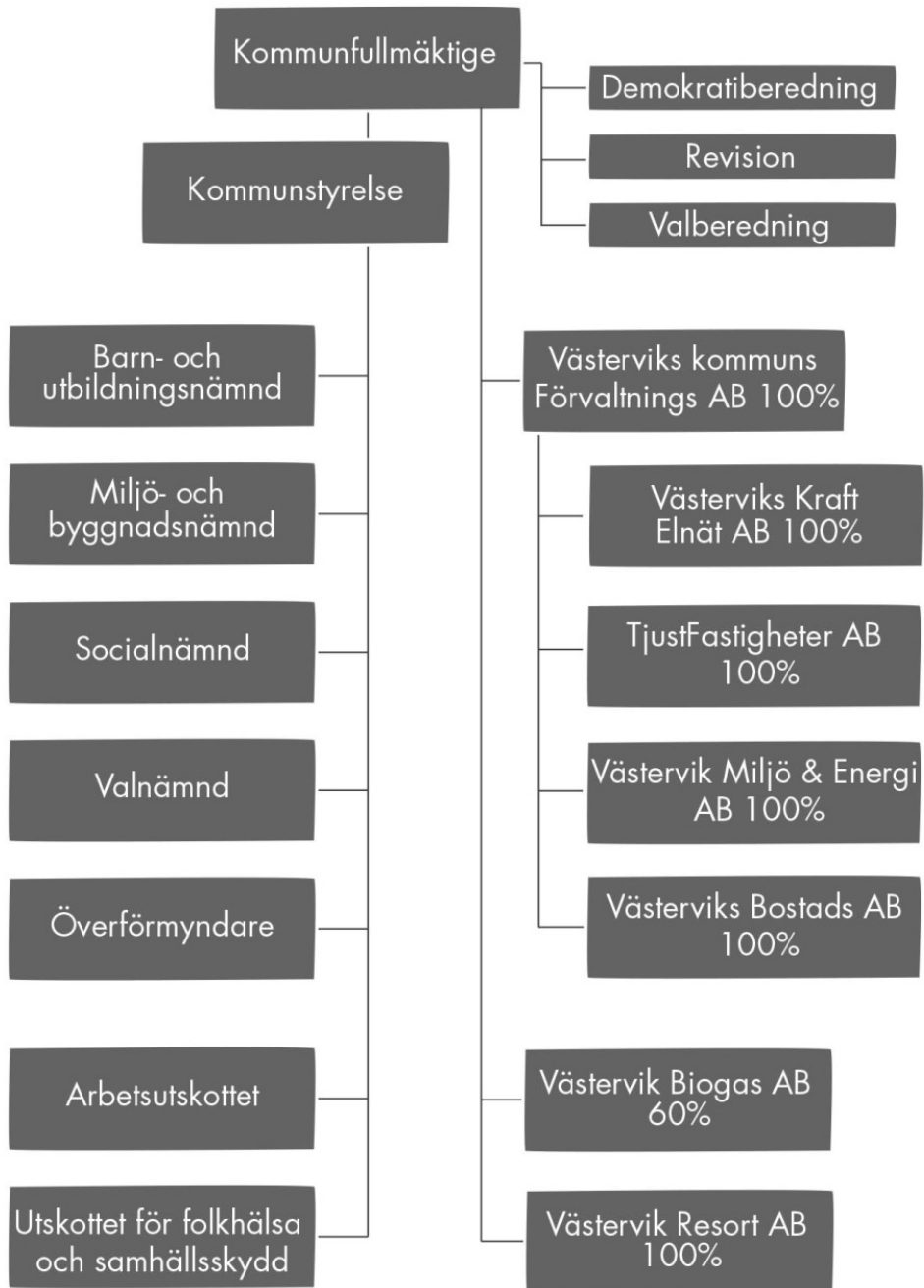
Västerviks kommuns förvaltnings AB bemyndigas att ta upp nya lån och omsätta befintliga lån inom fastställd ram för extern upplåning.

Femårsöversikt

(mnkr)

Ilöpande priser	Bokslut 2016	Budget 2017	Budget 2018	Planering 2019	Planering 2020
Allmänt					
Antal invånare	36 438	36 101	36 818	37 008	37 198
Kommunal utdebitering, kr	32,53	32,53	32,53	32,53	32,53
- varav kommunalskatt	21,16	21,16	21,16	21,16	21,16
Budgetomslutning					
Verksamhetens nettokostnader, mnkr	1 900,3	2 023,5	2 126,2	2 180,7	2 235,2
Nettoinvesteringar, mnkr	33,2	64,6	53,8	48,5	46,3
Resultat					
Årets resultat, mnkr	74,2	41,1	33,0	27,3	25,2
Finansiering					
Skatteintäkter, mnkr	1 473,0	1 540,1	1 575,5	1 622,1	1 684,0
Kommunal utjämning, mnkr	479,0	476,6	540,8	551,0	549,3
Tillgångar, skulder och eget kapital					
Tillgångar, mnkr	1 435,5	1 335,3	1 443,8	1 476,1	1 507,1
Tillgångar, per invånare tkr	39,4	37,0	39,2	39,9	40,5
Avsättningar och skulder, mnkr	539,4	484,6	560,1	565,1	571,0
Avsättningar och skulder, per invånare tkr	14,8	13,3	15,2	15,3	15,4
Eget kapital, mnkr	896,1	850,7	883,7	911,0	936,1
Eget kapital, per invånare tkr	24,6	23,6	24,0	24,6	25,2
Långfristig låneskuld, mnkr	-	-	-	-	-
Långfristig låneskuld, per invånare tkr	-	-	-	-	-
Nyckeltal					
Överskottsandel (%)	3,8	2,0	1,6	1,3	1,1
Soliditet (%)	62,4	63,7	61,2	61,7	62,1
Soliditet inkl pensionsskuld (%)	1,1	-	3,2	4,0	9,4

Kommunens organisation



Personal

Personalstrategiska frågor

För att kunna lösa nyckelfrågan och att i hård konkurrens kunna rekrytera och behålla framtidens medarbetare är det nödvändigt att kommunen uppfattas som en attraktiv arbetsgivare. Västerviks Kommun ska attrahera, engagera, utveckla och behålla kommunsveriges bästa medarbetare. Hos oss ska varje medarbetare trivas, få intressanta uppdrag, vara stolta över sitt arbete, känna förtroende för sin chef och känna en positiv gemenskap med sina kollegor.

För att utveckla och nå en koncerngemensam personalpolitik har tre fokusområden identifierats; *Sveriges viktigaste jobb*, *Balans i livet* och *Engagerade ledare*.

Kommunkoncernens största utmaning är kompetensförsörjningen.



En arbetsgivare

Gemensam personalpolitik

Alla HR-processer samordnas så att rättsäkerhet och likabehandling kännetecknar Västerviks Kommun som arbetsgivare oavsett var man har sin placering. Kompetensbaserad rekrytering från dag 1 för att säkerställa rätt kompetens utifrån behovsanalys i syfte att möta framtidens kompetensbehov.

Värdegrunden i samspelet mellan ledare och medarbetare präglas av trygghet, meningsfullhet, gemenskap och dialog.

Våra ledare

Våra ledare ska ges goda förutsättningar att tillsammans med sina medarbetare lyckas i sina uppdrag så att verksamhetens mål kan uppnås. De är engagerade i sina uppdrag, agerar förebilder och entusiasmerar sina medarbetare.

Våra ledare ser till helhet och har ett demokratiskt förhållningssätt.

Våra medarbetare

Vi ska ge goda förutsättningar för medarbetarna till balans i livet mellan arbete och fritid.

Medarbetarna har tydliga uppdrag och förväntningar, är kompetenta för sitt uppdrag. Känner sig stolta, upplever trygghet, känner en positiv gemenskap med sina kollegor och har förtroende för sin chef.

I Västerviks Kommun värnar vi om varje medarbetares arbetsmiljö, vi vill att alla medarbetare ska trivas och utvecklas i sin yrkesroll. Hos oss ska alla gå till jobbet med en positiv känsla.

Hållbart arbetsliv

Ett salutogent arbetssätt (inom det salutogena synsättet fokuserar man på människors hälsa och hur man kan upprätthålla den) ska genomsyra allt arbete hos våra medarbetare och ledare. Det systematiska arbetsmiljöarbetet ska vara en naturlig del i verksamheternas dagliga arbete. Vi ska skapa förutsättningar så fler medarbetare ges möjlighet att arbeta heltid.

Personalfakta och personalstruktur

Den 1 november 2016 var vi 3 113 månadsavlönade anställda. Det är en ökning med 137 medarbetare mot föregående år.

Andelen heltidsanställda medarbetare 2015 motsvarade 67 %. 2016 har andelen heltidsanställda ökat till 72 %. De flesta deltidanställda finns inom yrkesgrupper bland vård och omsorg samt skola och förskola. 2015 hade 63 % av kvinnorna i kommunen heltidstjänst och 85 % av männen. 2016 har andelen med heltidstjänst ökat bland kvinnor till 68 % och bland männen till 86 %

Medelåldern för kommunens anställda är 46,4 år.

Åldersstrukturen bland de kommunanställda visar stora pensionsavgångar under den närmaste tioårsperioden. Fram till 2022 beräknas antalet anställda som går i pension vara ca 400 personer. Anställda kan idag välja att gå i pension i åldersintervallet 61 – 67 år. De största pensionsavgångarna finns bland lärare och medarbetare inom vård och omsorg.

Könsfördelningen bland de anställda är 80 % kvinnor och 20 % män.

Medellönen i kommunen är 27 126 kr per månad för tillsvidare- och visstidsanställda. Medellön för kvinnorna är 26 734 kr per månad och för männen 28 679 kr per månad. Kvinnors lön är 93,2 % av männens lön vilket är en ökning mot 2015 (91,3 %).

Arbetsmiljö och hälsa

Hälsa ses ur ett helhetsperspektiv där de fysiska, psykiska och sociala faktorerna hänger samman. Systematiskt arbetsmiljöarbete med förebyggande insatser, ett tidigt rehabiliteringsarbete och satsningar i salutogena insatser i syfte att främja hälsa för att nå ökade hälsotal och ett hållbart arbetsliv.

Företagshälsovårdsresurs har under 2016 använts till insatser inom psykosocial och fysisk arbetsmiljö, utbildning och förebyggande arbete, rehabilitering, funktionsbedömningar, lagstadgade hälsokontroller och rådgivning m m. Efterfrågan på förebyggande insatser som stöd och handledning och insatser i den psykosociala arbetsmiljön är den insatsform som används mest.

Sjukfrånvaron bland kommunens anställda utgör 6,09 % av den totala arbetstiden under 2016, vilket är en liten ökning med 0,5 procentenheter jämfört med 2015. Genomsnittet för hela landets kommuner är 7,2 %.

Bilaga 1 Driftsredovisning 2016-2019

Koncerngemensamma satsningar	Budget	Budget	Planering	Planering
mnr	2017	2018	2019	2020
Budget 2017	19,800	19,800	19,800	19,800
Förändring av utvecklingsanslaget		-1,400	-1,400	-1,400
Utvecklingsområden		-1,000	-1,000	-1,000
Företagshälsovården - förebyggande arbete		0,900	0,900	0,900
Totalt	19,800	18,300	18,300	18,300
Kommunstyrelsen	Budget	Budget	Planering	Planering
mnr	2017	2018	2019	2020
Budget 2017	345,071	345,071	345,071	345,071
Sporthall Västervik		0,500	2,000	2,000
Bökensved		0,000	2,000	2,000
Satsning ridskolor		0,200	0,500	0,500
Ishall Västervik		0,600	0,600	0,600
Belysningsavtal		1,300	1,300	1,300
Simhallen		1,000	3,000	3,000
Valnämnden 2018 och 2019		0,600	0,600	0,000
Extratjänster (fd Fas 3)		0,500	0,500	0,500
Extratjänster Kulbacken (fd Fas 3)		1,700	1,700	1,700
FOU Campus		0,600	0,600	0,600
Tillbyggnad Campus		0,285	0,285	0,285
Samordningsförbundet utökad kostnad		0,240	0,240	0,240
Kostutredning omställningskostnader		1,500	-1,400	-1,400
Ungdomsråd		0,140	0,140	0,140
Landsbygdsråd		0,100	0,100	0,100
Statsbidrag (riktade)		-0,019	-0,019	-0,019
Biblioteksplan		1,000	1,150	1,350
Ökat antal insatser		0,400	0,400	0,400
Kapitaltjänst Räddningstjänsten		0,400	0,400	0,400
Informationssäkerhetssamordnare/dataskyddsbud		0,900	0,900	0,900
GIS ramjustering MoB		-0,240	-0,240	-0,240
Minskade arrendeintäkter		1,000	1,000	1,000
Extra lönesatsning		1,445	1,445	1,445
Löneökning 2,5%		5,484	11,046	16,748
RUF, kultur		0,950	0,000	0,000
Förbättringsarbete 1%		-3,647	-7,380	-11,166
Ram	345,071	362,009	365,938	367,453
Barn- och utbildningsnämnden	Budget	Budget	Planering	Planering
mnr	2017	2018	2019	2020
Budget 2017	769,380	769,380	769,380	769,380
Volymjusteringar		34,061	48,127	62,160
Anpassningar av lokaler VO-college, teknik-college		1,000	1,000	1,000
Andra personalgrupper i skolan, utv.projekt		1,000	0,500	0,000
IKT i skolan		1,500	1,500	1,500
Växling statsbidrag, Rätten till komvux		1,900	1,900	1,900
Växling statsbidrag, Läsa-skriva-räkna-garantin		0,500	0,500	0,500
Barnomsorg obekvämt arbetstid norra kommundelen		1,500	1,500	1,500
Komvux nya lokaler		0,400	0,800	0,800
Klädbidrag förskolepersonal		0,200	0,200	0,200
Extra lönesatsning		3,759	3,759	3,759
Löneökning 2,5%		15,318	32,161	50,606
Förbättringsarbete 1%		-8,305	-16,918	-25,852
Ram	769,380	822,213	844,409	867,454
Socialnämnden	Budget	Budget	Planering	Planering
mnr	2017	2018	2019	2020
Budget 2017	809,836	809,836	809,836	809,836
Volymjusteringar		7,135	21,677	35,171
Hjälpmedelkostnad		3,000	3,000	3,000
Bostadsanpassning		0,500	0,500	0,500
Funktionshinder LSS		3,000	3,000	3,000
Nyckelfri hemtjänst		2,500	2,500	2,500
Anpassning till undersköterskeavtalet		2,600	2,600	2,600
Nya säbo		0,736	1,700	3,314
Extra lönesatsning		4,641	4,641	4,641
Löneökning 2,5%		20,272	43,440	69,659
RUF, utbildning undersköterskor		0,667	0,666	0,000
Förbättringsarbete 1%		-8,542	-17,471	-26,813
Ram	809,836	846,345	876,089	907,407
Miljö- och byggnadsnämnden	Budget	Budget	Planering	Planering
mnr	2017	2018	2019	2020
Budget 2017	12,204	12,204	12,204	12,204
GIS ramjustering KS		0,240	0,240	0,240
Bygglovshandläggare		0,400	0,400	0,400
Extra lönesatsning		0,138	0,138	0,138
Löneökning 2,5%		0,505	1,022	1,552
Förbättringsarbete 1%		-0,135	-0,275	-0,420
Ram	12,204	13,352	13,729	14,114
Revisionen	Budget	Budget	Planering	Planering
mnr	2017	2018	2019	2020
Budget 2017	1,666	1,666	1,666	1,666
Förbättringsarbete 1%		-0,017	-0,033	-0,050
Ram	1,666	1,649	1,633	1,616
Överförmyndare	Budget	Budget	Planering	Planering
mnr	2017	2018	2019	2020
Budget 2017	3,446	3,446	3,446	3,446
Extra lönesatsning		0,017	0,017	0,017
Löneökning 2,5%		0,062	0,126	0,191
Förbättringsarbete 1%		-0,035	-0,071	-0,108
Ram	3,446	3,490	3,518	3,546
Summa ramar	1961,403	2067,358	2123,615	2179,891

Bilaga 2 Investeringsplan 2018- 2020

(tkr)	Budget 2018	plan 2019	plan 2020
Räddningstjänsten			
Släckbil	4 500	0	4 500
Ledningsfordon	0	1 000	0
Lastbil	0	1 200	0
Mindre räddningsbåt	500	0	0
Klippverktyg	500	0	0
Utbildningsmodul/slöp	500	0	0
Tankbil	0	0	3 200
Utbyte motor stidsbåt	0	0	500
Transportfordon	0	0	400
	6 000	2 200	8 600
Kultur			
Stadsbiblioteket, inventarier hänförligt till biblioteksplanen	2 000	2 500	0
Bronsålderskust, Casimirsborg, iordningställande	500	0	0
Bokbuss	2 000	0	0
	4 500	2 500	0
Samhällsbyggnad			
Beläggning asfalt, gator	6 500	6 500	6 500
Centrum stadsutveckling ¹⁾	1 500	1 500	1 500
Åtgärder enligt trafikplan ²⁾	1 500	1 500	1 500
Mindre investeringar	3 000	3 000	3 000
Särskilda insatser mindre tätorter ³⁾	1 000	1 000	1 000
Resecentrum Överum ⁴⁾	500	0	0
Rutsberg, gatukostnad vid övertagande ⁵⁾	3 500	0	0
Slotsholmen (park, gc-väg, soldäck)	8 000	0	0
Lekplats, utegym, Loftahammar	500	500	0
P-Plats, gata, gc, ny dp Blankaholm	1 500	0	0
Förnyelse lekplatser ⁶⁾	500	500	500
Gamla deponier utredning och åtgärder ⁷⁾	900	900	900
Gränsö naturreservat, p-platser mm	400	0	0
Miljöåtgärder i skärgården, toa/renhållning	500	500	500
Gc, p-plats, Bruksliden, Ankarsrum ⁸⁾	1 500	0	0
Hållbar utveckling ⁹⁾	500	500	500
Dagvattenåtgärder	1 000	1 000	1 000
Gc-väg St Trädgårdsgatan, pågår etappvis	1 000	0	0
Gc-Örbäcken ¹⁰⁾	1 500	0	0
Centrumgården, p-platser mm, hänförligt till ny dp	0	1 000	59
Åtgärder enligt FÖP	0	500	30
Fiskartorget ny dp, åtgärder	0	1 000	129
Katedern 11 Gamleby, ny gc-väg och åtg. Västerviksvägen	0	1 500	119
Kv Syrenen ny dp, gc-väg p-plats	0	2 500	198
Resecentrum Gamleby ⁴⁾	0	1 500	119
Gc-väg, Horn etapp 1	0	4 000	0
Forellvägen, förlängning	0	0	5 000
Gc-väg, Ekhagen	0	0	1 500
Gata Solhem	0	2 500	0
Brevik, ny dp	0	3 000	0
Park, Gamleby herrgård	0	2 000	0
Industrimark, Fridkulla	0	1 000	0
Gc-väg, Jenny-Fridkulla	0	3 500	0
Kv Sågen	0	2 400	3 600
Konstgräsplan, Gamleby	0	0	10 000
	35 300	43 800	37 652
Barn och utbildning			
Inventarier och gymnasieflytt	8 000	0	0
	8 000	0	0
Summa ramar	53 800	48 500	46 252
Observera att investeringen i Södra infarten hanteras i särskild ordning utanför självfinansieringskravet.			
Södra infarten	15 000	120 000	120 000

Kommentarer investeringsplan

- 1) Investeringar i Västerviks stad
- 2) Enligt trafikstrategi Trafiksäkerhet
- 3) Landsbygds promenader
- 4) Gemensamt projekt med Trafikverket
- 5) Kostnaden ska fördelas ut på fastighetsägarna, likställs med exploatering
- 6) Inköp och montage av lekutrustning enligt plan.
- 7) 20-30 stycken gamla deponier ute i kommunen, konsult har tagit fram handlingsplan
- 8) Etapp 2, mot riksväg 40 och parkering framför Bruksliden.
- 9) Olika former av miljöprojekt.
- 10) Från Trollstigen mot Fågelbäret

Bilaga 3 Tidsplan budgetprocessen 2018

Aktivitet	Ansvarig	Startdatum	Slutdatum	Anmärkning
Tidplan budget i KLG	AB/CB	27-jan		
Budgetdag med koncernledningsgruppen	AB/CB	10-feb	10-mars	OBS!heldag 10/3
Uppstartsmöte Budgetprocessen 2018	AB/CB	20-mar	21-mar	KS-utv.dag
Volymjust skola, äldreomsorg mm tas fram	CB/förv.ekonomer	03-apr	28-apr	<i>Så tidigt s möjligt</i>
Inlämning investeringsförslag/lånebehov 2018-2020	Förv.ek/ bolagsek		21-apr	Enl mall. Lämnas till TO
Framtagning budgetramar		03-apr	05-maj	<i>Så tidigt s möjligt</i>
Infomöte ekonomer (budgetramar + systemändringar)	CB/MA		05-maj	<i>Så fort ramarna är klara</i>
Information i KS			08-maj	
Möte i KLG inför remissrundan	AB/CB		5-maj	
Remissrunda nämnderna	Nämnderna	8-maj	01-juni	
Information till facken (MBL § 19)			18-maj	
Stoppdag KS			25-maj	
Beredning KS			29-maj	
Utskick KS			30-maj	
Förhandling med facken (MBL § 11)			01-jun	
KS fattar beslut			05-jun	
Beredning KF			07-jun	
Utskick KF			08-jun	
KF fattar budgetbeslut			19-jun	
Nämndernas budgetarbete startas	Förvaltningar	20-jun	30-okt	
Förvaltningsramar inlagda i Hypergene	MA/TO		22-aug	
Inläsning augustilön i Hypergene			25-aug	
TESTVECKA SYSTEMÄNDRINGAR HYPERGENE	Ekonomer	28-aug	31-aug	OBS! Alla måste avsätta tid!
Ramarna på enhetsnivå indaterade Hypergene (gäller KS)	Förv.ek		01-sep	Indateras i Hypergene
Övrig detaljbudgetarbete (kontoinmatning)	Förvaltningar	1-sep	31-okt	
Personalplaneringsarbete	Förvaltningar	1-sep	31-okt	
Verksamhetsplaneringsarbete	Förvaltningar	1-sep	31-okt	
Beslut i respektive nämnd om detaljbudget och verksamhetsplan	Förv.chef+ förv.ek		30-nov	
Senast inlämning ansökan RUF	Förv.ek		30-nov	
Lokala verksamhetsplaner indaterade i Hypergene	Förv.ek		31-dec	
AB=Anders Björlin, CB=Christina Bäckström, TO=Tomas Ogebring, MA=Mattias Andersson				

Bilaga 4 Vision 2030

Västerviks kommun – Livskvalitet varje dag

Vår vision om framtiden är ett samhälle där livskvalitet står i fokus varje dag. Ett samhälle där medborgarna känner glädje, tillhörighet och stolthet över att leva, arbeta och bo, gammal som ung.

Så här skapar vi livskvalitet varje dag till år 2030:

Samverkan och innovation – för en tryggad välfärd

Våra demografiska och geografiska förutsättningar innebär att allt färre medborgare ska försörja allt fler i en relativt gles region långt ifrån de expansiva storstäderna. Detta ställer särskilda krav på innovation, samverkan och smarta lösningar för vår kommunala verksamhet. För att behålla en tryggad välfärd med bra skola, vård och omsorg som ger livskvalitet varje dag behöver kommunen en ekonomi i balans, professionella ledare och medarbetare. Tillsammans förstår vi och tar oss an framtidens utmaningar.

Prioriterade inriktningsområden till 2030:

- Ökad samverkan inom kommunen men också mellan kommun, näringsliv, medborgare och ideella krafter. Vi behöver också öka vår samverkan med andra kommuner.
- Ökat antal innovativa lösningar för hållbar samhällsbyggnad.

Kommunikationer – Närmare varandra och omvärlden

Det är långt till större städer och vi behöver till viss del utvecklas på egen hand. För att få en gynnsam utveckling behöver vi också kunna ta del av och kommunicera med omvärlden både fysiskt och digitalt. Vi jobbar ständigt för kortare restider inom och utanför kommunen, en hållbar kollektivtrafik och tillgängliga kommunikationer. Detta skapar möjlighet till en utvidgad arbetsmarknadsregion. Allt viktigare för oss blir ett fullt utbyggt nät för framtidens bredband i hela kommunen. Förbättrade kommunikationer skapar livskvalitet och bygger förutsättningar för fortsatt utveckling på lång sikt.

Prioriterade inriktningsområden till 2030:

- Förkortade restider och goda pendlingsmöjligheter inom kommunen, och även till och från kommunen.
- Väl fungerande, tillgängliga och hållbara kommunikationer såväl på land som på vattnet. Detta

gäller både kollektivtrafiken och den fysiska- och digitala infrastrukturen.

En attraktiv och trygg kommun där människor vill bo, jobba och leva

Västerviks kommun erbjuder ett attraktivt boende och livskvalitet nära natur och skärgård. För att möta upp mot framtida utmaningar behöver vi ett brett utbud av arbeten och möjligheter till stimulerande och varierad fritid. Vår goda service, bra bemötande och professionalism skapar delaktighet och gemenskap. För att lyckas behöver vi en stark vi-känsla i hela kommunen som präglar samverkan mellan kommun och medborgare, samt mellan land och stad. Genom att skapa en attraktivare och roligare kommun för besökare får vi också en attraktivare och roligare kommun för de som redan bor här.

Prioriterade inriktningsområden till 2030:

- Skapa en attraktiv och trygg kommun med bred service vars främsta uppgift är att finnas till för sina medborgare.
- Professionellt bemötande och service som genomsyrar hela organisationen
- Breddat utbud av bostäder som ger alla möjligheter till ett bra boende i hela kommunen.
- En starkare vi-känsla som präglar samarbetet inom hela kommunen.

Vi visar vägen mot en hållbar miljöutveckling

En god miljö med rent vatten, hållbar energiförsörjning, frisk luft att andas och en levande natur är en viktig del av vår livskvalitet. Vi tar klimathotet på största allvar och använder miljövänliga alternativ och giftfria kretslopp i stort och smått. Vi är en Ekokommun som visar vägen, ställer krav på och utbildar våra företag och invånare för att minska miljöpåverkan. I Västerviks kommun är vi särskilt beroende av att ekosystemen i Östersjön är i balans. Vi behöver investera ytterligare i miljöteknik och bättre främja ett hållbart företagande vad gäller tillverkningsindustri, gröna näringar och i tjänstesektorn. När det är möjligt och miljövänligt väljer vi lokala alternativ som också bidrar till en cirkulär ekonomi med lokala kretslopp. Så visar vi vägen mot ett hållbart samhälle.

Prioriterade inriktningsområden till 2030:

- Vi använder förnyelsebara energiformer och byggnadsmaterial med hög energieffektivitet.
- Våra ekosystem är livskraftiga och vi har utvecklat giftfria kretslopp. Det som produceras kan användas, återanvändas eller återvinnas med minsta möjliga resursförbrukning och miljöpåverkan.

- Vi är drivande i det gemensamma arbetet att skapa och bevara en levande Östersjö med ekosystem och livsmiljö i balans.
- Genom kunskapsutveckling, miljöteknik, och nytänkande har förutsättningar utvecklats för företag baserade på förnybara råvaror från närområdet. Detta bidrar till utvecklingen av en cirkulär ekonomi.

Blomstrande näringsliv och växande besöksnäring

Vi har vår natur, vår kunskap och kreativitet som främsta resurser. Det möjliggör en växande besöksnäring och ett entreprenörskap som bildar ett varierat, hållbart och välmående näringsliv. För att ytterligare höja innovationsnivån och entreprenörskapet samarbetar vi med högre utbildning och forskning vid flera av landets högskolor och universitet. Vid sidan av näringslivet måste det även finnas en stark och välmående offentlig sektor med hög kompetens och ett engagerande ledarskap och professionella medarbetare. Västerviks kommun behöver en bred arbetsmarknad som matchar många olika typer av kompetenser och välkomnar alla typer av människor.

Prioriterade inriktningsområden till 2030:

- En drivande kommun med hög sysselsättningsgrad, god tillväxt, god tillgång till kompetenta medarbetare samt ett hållbart och varierat näringsliv.
- Här är det attraktivt och enkelt att starta, driva och utveckla företag.
- Vi tar tillvara och utvecklar de unika möjligheterna som finns inom kommunen för att främja besöksnäringen, och tryggar en god tillgänglighet till natur och skärgård.
- Utvecklad samverkan mellan destinationer inom kommunen och i närområdet.
- Det goda ledar- och medarbetarskapet skapar attraktiva arbetsplatser, där alla är goda ambassadörer.

Utbildning och kompetens i toppklass

Förskola, skola och fortbildning är kommunens viktigaste verktyg för att säkerställa framtidens kompetensförsörjning och skapa välmående, framgångsrika medborgare, företag och arbetsplatser. En bra och trygg förskola och skola ger lust att lära samt livskvalitet för både barn och föräldrar, men också för alla andra som bor i kommunen. Västerviks kommun ska ligga i topp vad gäller kvalitet på utbildningen. Det ska mätas både i resultat och i hur barn, elever och föräldrar upplever våra verksamheter. Bättre möjligheter måste också ges till vidare studier på alla nivåer under hela livet.

Prioriterade inriktningsområden till 2030:

- Genom att alla barn, elever och studerande känner lust att lära och när målen tar vi ansvar för kommunens framtid och utveckling.
- Vi främjar det livslånga lärandet genom att vi har utbildning och fortbildning i toppklass, där hänsyn tas både till individens och till de lokala och regionala arbetsgivarnas behov.
- Genom nära samverkan med högskolor och universitet ges möjligheter att studera vidare inom de flesta områden.

En rik och varierad kultur och fritid

Livskvalitet är också att utvecklas och stimuleras genom ett brett kultur- och fritidsliv. Det är viktiga motorer i besöksnäringen och inte minst för kommuninvånarnas välbefinnande och utveckling. Kultur föder öppenhet, kreativitet och innovation, som på sikt stärker kompetensen på många plan, både privat och i arbetslivet. Kultur tillsammans med ett öppet idrotts- och föreningsliv främjar också integration, delaktighet, nyföretagande och i övrigt en demokratisk utveckling.

Prioriterade inriktningsområden till 2030:

- Vi har ett rikt kultur- och föreningsliv med många goda mötesplatser för både barn, ungdomar och vuxna.
- Det finns ett brett utbud av fritidsaktiviteter, kultur och nöjen hela året i hela kommunen.

Alla är delaktiga och känner trygghet

Västerviks kommun visar vägen genom att ligga i framkant vad gäller integration, jämställdhet och likabehandling. Det är en förutsättning för demokratin och säkerställer livskvalitet varje dag för alla kommuninvånare. Vi har också informationsytor och trygga mötesplatser som skapar delaktighet i kommunens utveckling. Vi verkar för att skapa trygga kommuninvånare som alla har likvärdiga möjligheter att utvecklas och verka till sin fulla kapacitet.

Prioriterade inriktningsområden till 2030:

- God tillgång till information och mötesplatser i kommunen som bidrar till ett stort engagemang i kommunens utveckling.
- Vi har trygga kommuninvånare som *alla* har likvärdiga möjligheter att utvecklas och verka till sin fulla kapacitet.
- Ett gott integrationsarbete som skapar delaktighet och samhörighet.

Bilaga 5 Kvalitet inom socialförvaltningen och barn- och utbildningsförvaltningen

Kolada (kommun- och landstingsdatabasen) är det centrala verktyget i arbetet med att ta fram olika kvalitetsmått. Kolada är en databas som finns på webben (kolada.se) där all offentlig statistik, resultat från brukar- och medborgarundersökningar, egna undersökningar i kommuner etcetera samlas. Totalt finns i Kolada över 3 000 nyckeltal från olika delar av kommunernas och landstingens verksamhet. Därigenom möjliggörs både nationella och lokala analyser och jämförelser med andra kommuner, verksamheter och enheter från år till år.

Socialförvaltningen och barn- och utbildningsförvaltningen har tillsammans valt ut relevanta kvalitetsmått från Kolada som definierar kvaliteten i de olika verksamheterna. Kvalitet och resultat avseende de relevanta kvalitetsmåten presenteras nedan.

De färgkoder som används utgör en jämförelse med övriga kommuner i landet och har följande innebörd:

Definition av färgerna	
	De 25% kommuner med bäst värden
	De 50% som placerat sig i mitten
	De 25% kommuner med sämst värden

Socialförvaltningen

Kvalitet och resultat i äldreomsorg hemtjänst

	Västerviks kommun 2014	Västerviks kommun 2015	Västerviks kommun 2016
Hemtjänst			
Bemötande	98	98	96
Trygghet	89	92	91
Delaktighet	77	79	76
Utförande	86	86	86
Kontakt	90	89	84
Kontinuitet	n/a	n/a	n/a
Nöjdhet helhetssyn	92	92	93

Arbetsmiljö (sjukfrånvaro + andel timavlönade = lågt värde är bra/grönt)	2013	2014	2015
	13,2	13,3	13,6
Kostnader (lågt värde är grönt)	194 386 kr	249 632 kr	241 284 kr
Kostnad per brukare (lågt värde är grönt)	194 386 kr	249 632 kr	241 284 kr

Kvalitet och resultat i äldreomsorg särskilt boende

	Västerviks kommun 2014	Västerviks kommun 2015	Västerviks kommun 2016
Särskilt boende			
Bemötande	93	93	94
Trygghet	86	88	88
Delaktighet	68	71	70
Hänsyn till åsikter och önskemål	76	78	80
Möjlighet att påverka vid vilka tider personalen kommer	59	64	60
Utförande	62	63	61
Personalen har tillräckligt med tid	74	73	72
Personalen ger information om förändringar	50	52	49
Mat	71	72	74
Maten smakar bra	70	75	77
Maten är en trevlig stund på dagen	71	69	70
Aktiviteter	72	64	67
Nöjd med de aktiviteter som erbjuds	72	64	67
Kontakt	85	87	84
Få kontakt med personalen vid behov	85	87	84
Nöjdhet helhetssyn	84	83	81
Sammantaget nöjd med det särskilda boendet	84	83	81

Arbetsmiljö (sjukfrånvaro + andel timavlönade = lågt värde är bra/grönt)	13,2	13,3	13,6
Hållbart medarbetarengagemang (HME)	75	n/a	76
Sjukfrånvaro kommunen (lågt värde är bra/grönt)	5,3	5,6	6,1
Andel visstidsanställda timavlönade ÄO + OF (lågt värde är bra/grönt)	21	21	21

	2013	2014	2015
Kostnader (lågt värde är grönt)	680 505 kr	734 539 kr	796 070 kr
Kostnad per brukare (lågt värde är grönt)	680 505 kr	734 539 kr	796 070 kr

Barn- och utbildningsförvaltningen

Kvalitet och resultat i grundskolan

Kvalitet och resultat	2014	2015	2016
Elever i åk. 9 som uppnått kunskapskraven i alla ämnen, hemkommun, andel (%)	76,7	80,7	73,1
Elever i åk. 9, meritvärde hemkommun, genomsnitt (17 ämnen)		234,1	225,0
Elever i åk. 9, meritvärde hemkommun, genomsnitt (16 ämnen)	218,0	225,7	217,2
Elever i åk. 9 som är behöriga till yrkesprogram, hemkommun, andel (%)	85,9	85,3	82,4
Elever i åk. 9 som är behöriga till estetiska programmet, hemkommun, andel (%)	85,0	85,3	81,7
Elever i åk. 9 som är behöriga till ekonomi-, humanistiska och samhällsvetenskapsprogrammen, hemkommun, andel (%)	84,5	83,9	80,4
Elever i åk. 9 som är behöriga till naturvetenskaps- och teknikprogrammen, hemkommun, andel (%)	83,4	83,0	79,4
Elever i åk 6 som uppnått kunskapskraven i alla ämnen (som eleven läser), hemkommun, andel (%)	79,4	85,6	82,4
Elever i åk 6 med lägst betyget E i engelska, hemkommun, andel (%)	88,4	91,2	92,9
Elever i åk 6 med lägst betyget E i matematik, hemkommun, andel (%)	90,0	91,2	90,1
Elever i åk 6 med lägst betyget E i svenska inkl. svenska som andraspråk, hemkommun, andel (%)	90,4	93,9	91,9
Elever i åk 3 som deltagit i alla delprov som klarat alla delprov för ämnesproven i SV, Sv2 och MA, hemkommun, genomsnittlig andel (%)	73	61	72
Elever i åk 3 som deltagit i alla delprov som klarat alla delprov för ämnesprovet i svenska och svenska som andraspråk, hemkommun, andel (%)	79	67	77
Elever i åk 3 som deltagit i alla delprov som klarat alla delprov för ämnesprovet i matematik, hemkommun, andel (%)	68	55	67
Resurser	2014	2015	2016
Kostnad grundskola inkl. förskoleklass hemkommun, kr/elev	97 229	105 838	
Nettokostnadsavvikelse grundskola inkl. förskoleklass, (%)	11,3	10,2	

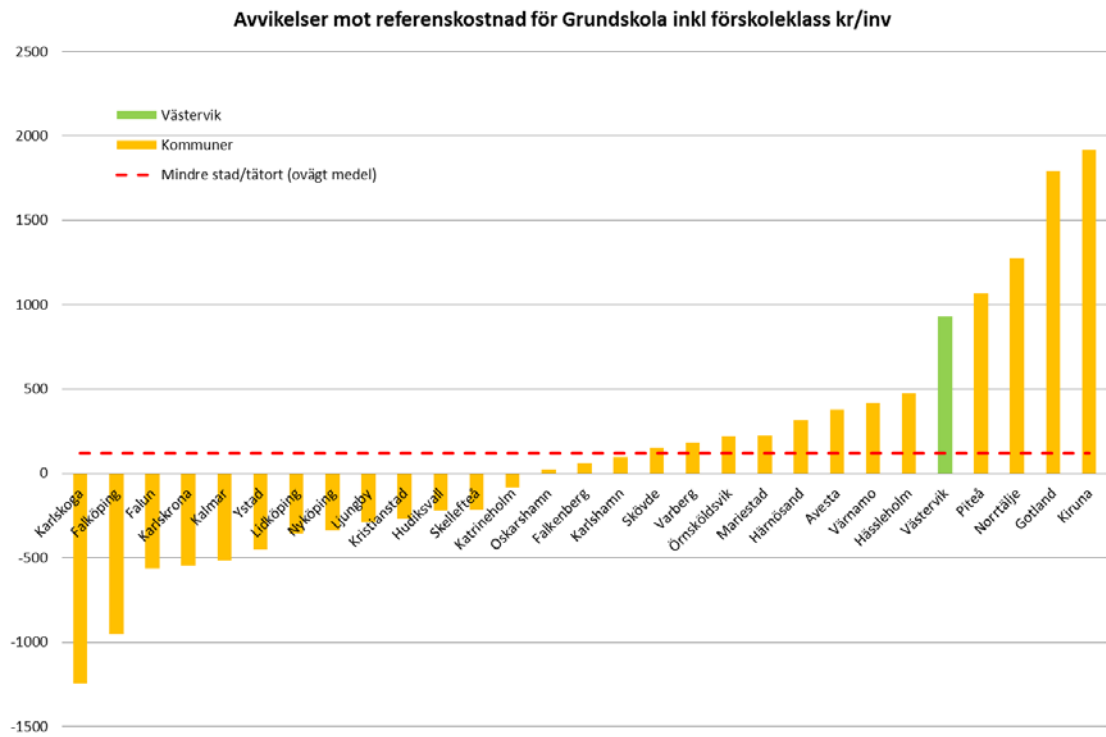
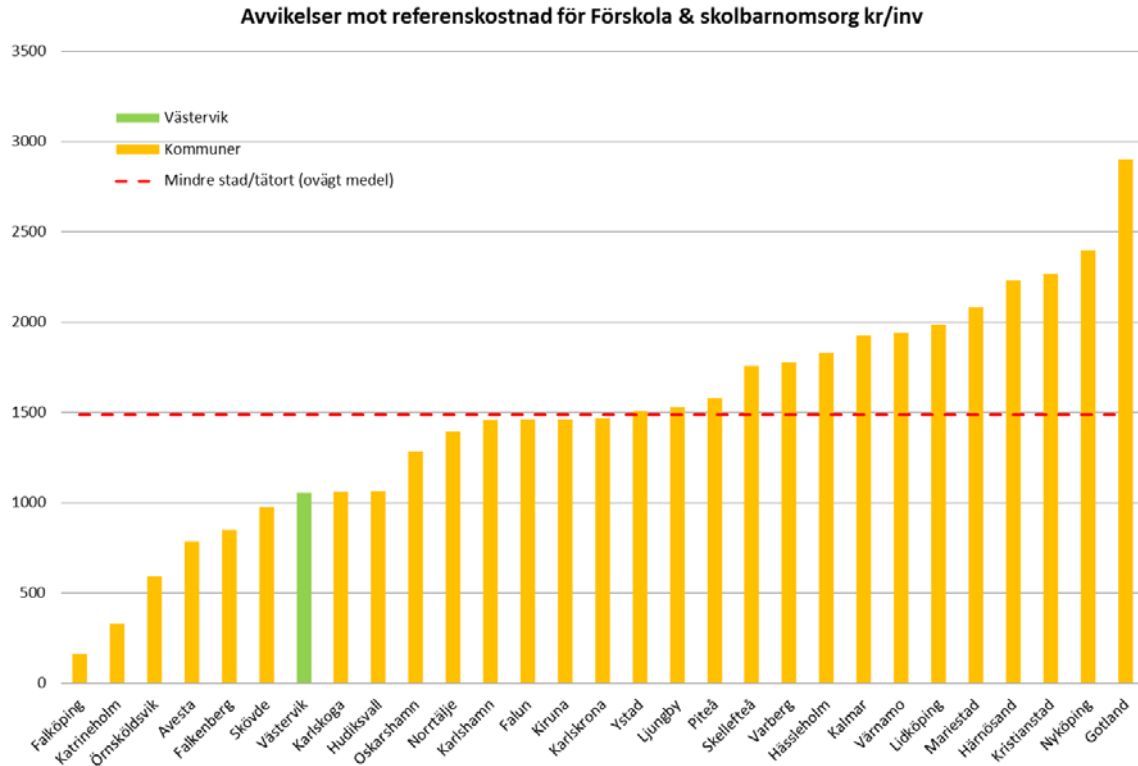
Utöver ovanstående kvalitetsmått har barn- och utbildningsförvaltningen valt att tillämpa de mjuka värden som finns i SKL:s elevundersökning för grundskolan och som avser följande kvalitetsmått:

Elevenkät	2014	2015	2016
Elever i åk 5: Sammanvägt resultat - elevernas syn på skolan och undervisningen, andel (%)	89	85	87
Elever i åk 5: Jag känner mig trygg i skolan, andel (%)	88	85	92
Elever i åk 5: Skolarbetet gör mig så nyfiken att jag får lust att lära mig mer, andel (%)	87	70	72
Elever i åk 5: Lärarna i min skola tar hänsyn till elevernas åsikter, andel (%)	88	88	89
Elever i åk 5: Jag vet vad jag ska kunna för att nå kunskapskraven i de olika ämnena, andel (%)	87	82	88
Elever i åk 5: Lärarna i min skola hjälper mig i skolarbetet om jag behöver det, andel (%)	95	97	96
Elever i åk 5: Jag får veta hur det går för mig i skolarbetet, andel (%)	90	88	93
Elever i åk 5: Mina lärare förväntar sig att jag ska nå kunskapskraven i alla ämnen, andel (%)		85	77
Elever i åk 8: Sammanvägt resultat - elevernas syn på skolan och undervisningen, andel (%)	77	69	80
Elever i åk 8: Jag känner mig trygg i skolan, andel (%)	89	82	88
Elever i åk 8: Skolarbetet gör mig så nyfiken att jag får lust att lära mig mer, andel (%)	56	38	49
Elever i åk 8: Lärarna i min skola tar hänsyn till elevernas åsikter, andel (%)	72	59	75
Elever i åk 8: Jag vet vad jag ska kunna för att nå kunskapskraven i de olika ämnena, andel (%)	78	66	86
Elever i åk 8: Lärarna i min skola hjälper mig i skolarbetet om jag behöver det, andel (%)	88	81	89
Elever i åk 8: Jag får veta hur det går för mig i skolarbetet, andel (%)	79	75	86
Elever i åk 8: Mina lärare förväntar sig att jag ska nå kunskapskraven i alla ämnen, andel (%)		84	85

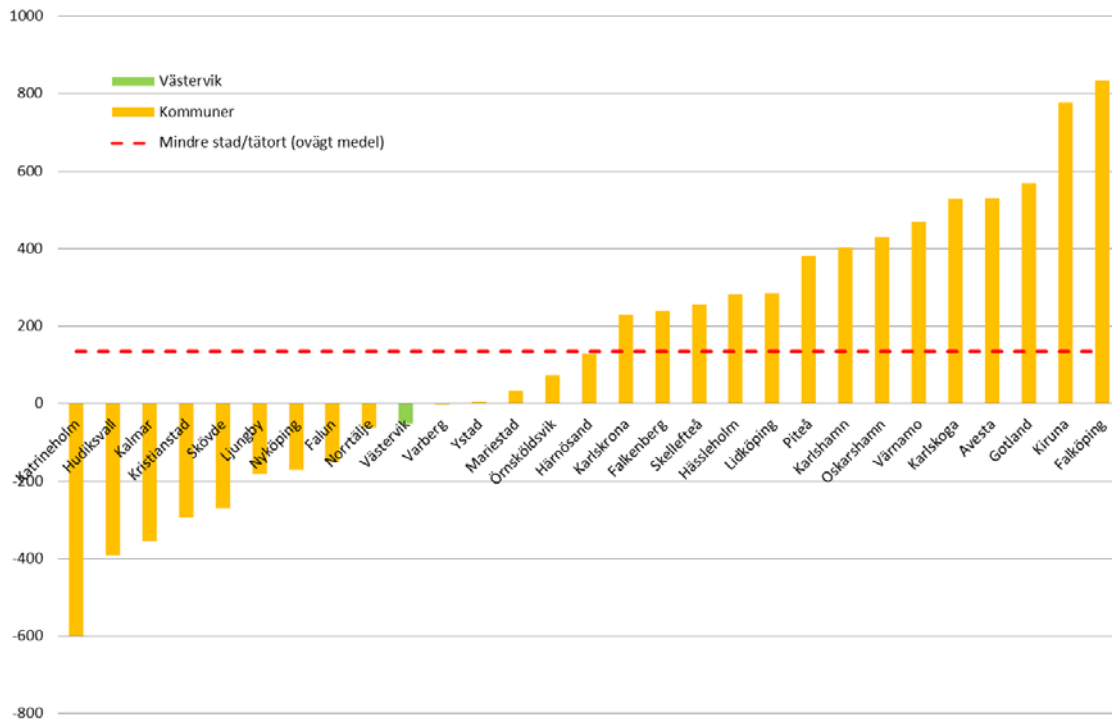
Kvalitet och resultat i gymnasiekolan

Kvalitet och resultat	2014	2015	2016
Gymnasieelever med examen inom 3 år, hemkommun, andel (%)	64,0	68,9	66,4
Gymnasieelever med examen inom 4 år, hemkommun, andel (%)		68,5	74,3
Gymnasieelever med examen eller studiebevis inom 3 år, hemkommun, andel (%)	72,7	75,7	72,0
Gymnasieelever med examen eller studiebevis inom 4 år, hemkommun, andel (%)		77,3	81,4
Gymnasieelever som uppnått grundläggande behörighet till universitet och högskola inom 3 år, hemkommun, andel (%)	44,8	49,5	44,6
Betygspoäng efter avslutad gymnasieutbildning hemkommun, genomsnitt	14,0	14,4	13,9
Ungdomar som är etablerade på arbetsmarknaden eller studerar 1 år efter fullföljd gymnasieutbildning, hemkommun, andel (%)	44,8		
Ungdomar som är etablerade på arbetsmarknaden eller studerar 2 år efter fullföljd gymnasieutbildning, hemkommun, andel (%)	59,8		
Resurser	2014	2015	2016
Nettokostnad gymnasieskola, kr/elev	113 018	113 030	
Nettokostnadsavvikelse gymnasieskola, (%)	0,4	-1,4	
Kostnad gymnasieskola hemkommun, kr/elev	111 624	116 230	

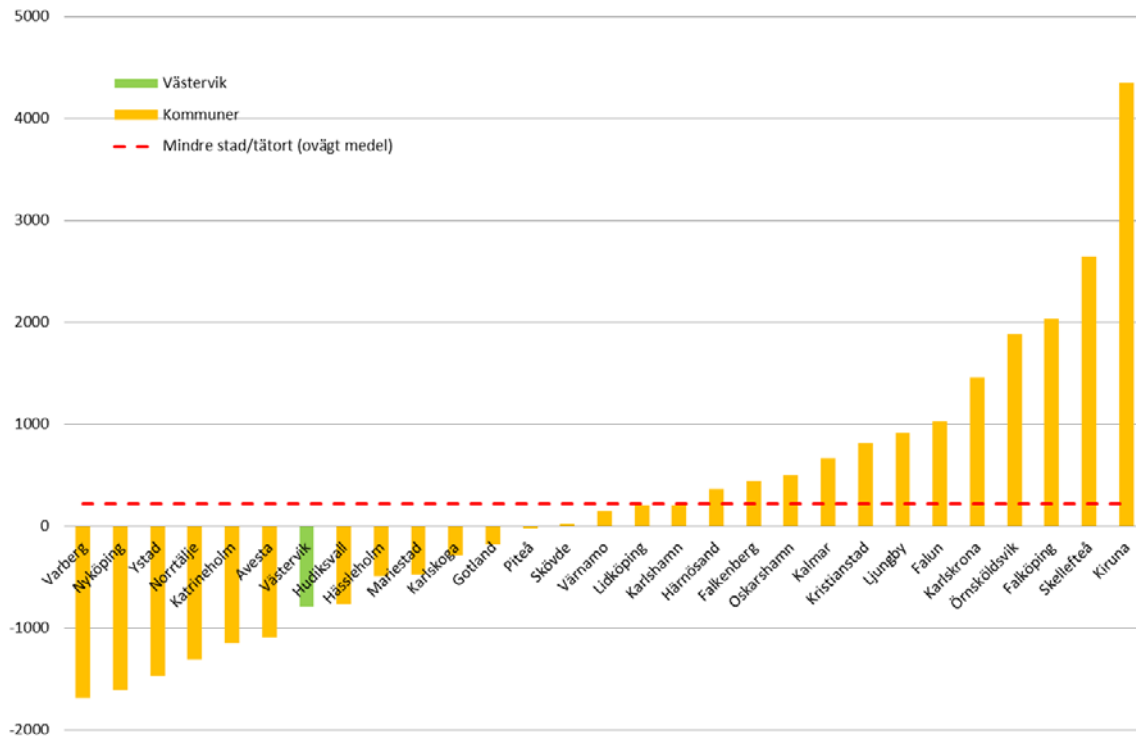
Bilaga 6 Referenskostnader, jämförelse med andra kommuner



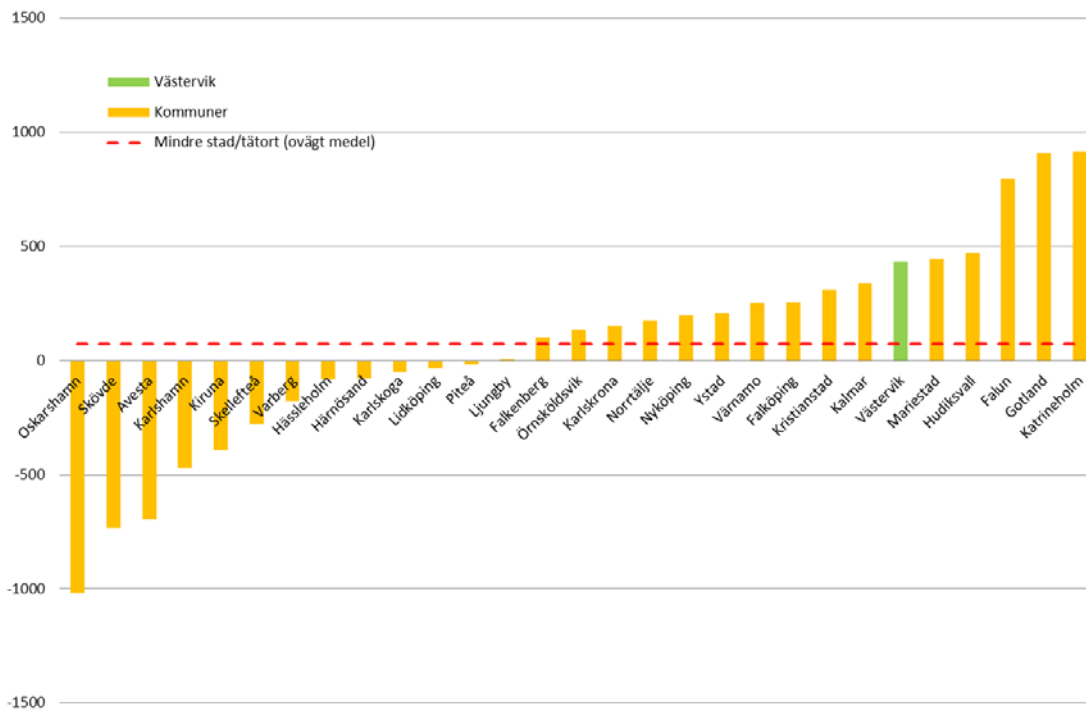
Avvikelser mot referenskostnad för Gymnasiet kr/inv



Avvikelser mot referenskostnad för Äldreomsorg kr/inv



Avvikelser mot referenskostnad för Individ och familjeomsorg kr/inv



Nettokostnad övrig verksamhet 2015 kr/inv

