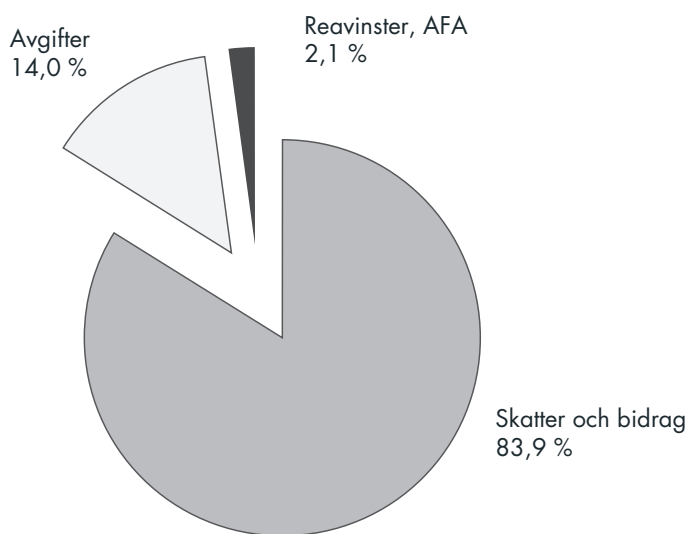


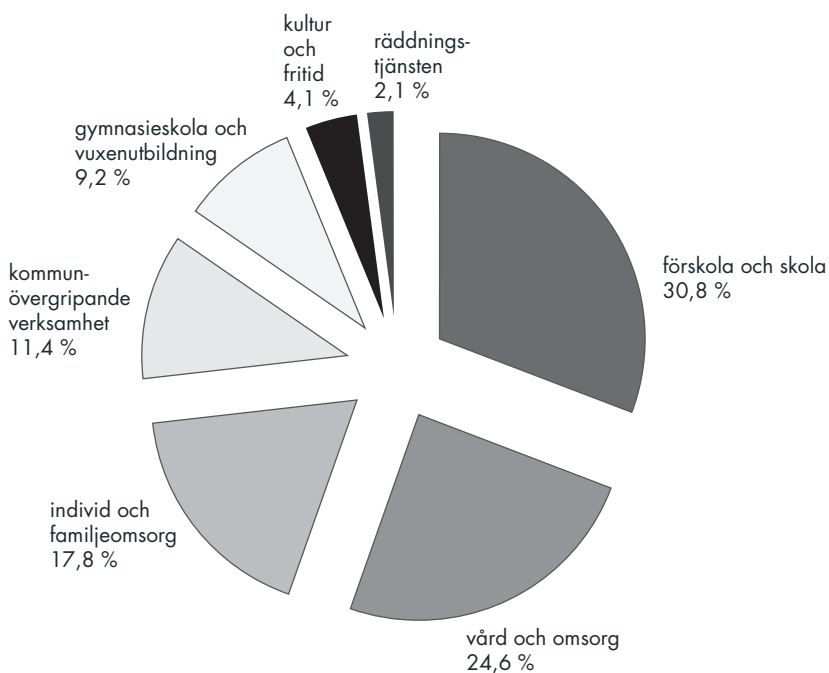
Västerviks kommun årsredovisning 2013



Intäkter



Så här används kommunens pengar



Snabbfakta	2013	2012	2011	2010	2009
Folkmängd 31/12	35 867	35 892	36 009	36 206	36 290
Skattesats (kr)	21,16	21,16	21,57	21,57	21,57
Årets resultat kommunen (mnkr)	108,9	67,9	-59,2	4,1	-10,8
Årets resultat koncernen (mnkr)	153,1	98,3	-65,5	7,3	14,7

År 2012 skatteväxlades 0,41 kr pga att kollektivtrafiken övergick till Landstinget.

Innehåll

Kommunstyrelsens ordförande har ordet.....	5
Organisation	6
Förvaltningsberättelse	7
Omvärldsanalys.....	8
Viktiga händelser	10
Måluppfyllelse	11
Finansiell analys	23
Väsentliga personalförhållanden	30
Förväntad utveckling och framtid.....	32
Räkenskaper.....	33
Investeringsredovisning	34
Driftsredovisning	35
Resultatutjämningsfond.....	36
Kassaflödesanalys.....	37
Resultaträkning, mnkr	38
Balansräkning, mnkr.....	39
Noter	40
Verksamhetsberättelser	45
Kommunstyrelse	46
Barn- och utbildningsnämnd	48
Miljö- och byggnadsnämnd	50
Socialnämnd	52
Överförmyndare	54
Västerviks Kommuns Förvaltnings AB	56
Västerviks Bostads AB.....	57
Västerviks Kraft Elnät AB	58
TjustFastigheter AB	59
Västervik Miljö & Energi AB	60
Västervik Biogas AB	62
Västervik Resort AB	63
Redovisningsprinciper.....	65
Revisionsberättelse	66
Korta fakta om kommunen.....	67

Målgrupp

Västerviks kommuns årsredovisning vänder sig till kommunens politiker och externa intressenter.

Förvaltningsberättelse

Enligt den kommunala redovisningslagen ska årsredovisningen innehålla en förvaltningsberättelse. Den ska redovisa en översikt över utvecklingen av kommunens verksamhet. Här tas viktiga händelser upp som inte redovisas i resultat- eller balansräkning men som är viktiga för bedömningen av kommunens ekonomi. Vidare redovisas i förvaltningsberättelsen väsentliga händelser under året, kommunens förväntade utveckling, drift- och investeringsredovisning samt andra förhållanden som är av betydelse för styrningen och uppföljningen av den kommunala verksamheten.

Kommunstyrelsens ordförande har ordet

Ett verkligen mycket gott arbetet har genomförts av kommunens medarbetare och chefer. Deras insats innebär att de ekonomiska målen för kommunen som fullmäktiges breda majoritet fastställde för året 2013 har uppnåtts.

Alldeles särskilt glädjande är att nämnderna, där kommunens huvudsakliga verksamhet finns, nu löpande visat god följsamhet mot budget under året. Nämndernas samlade resultat uppgår till plus 14,5 miljoner, motsvarande 0,8 procent av budget.

Kommunens resultat uppgår till 108,9 miljoner och skulle vi även ta in resultatet i de kommunala bolagen så är resultatet ännu bättre. Samtidigt, utan att på något sätt förminska den goda arbetsinsatsen under året, måste vi vara medvetna om att i de 108,9 mnkr ingår stora engångsposter, främst 34,8 mnkr i återbäring från AFA-försäkring.

Det goda resultatet är extra välkommet eftersom vi, enligt det lagstadgade balanskravet, under 2013 är tvingade att återställa tidigare års underskott på minus 44,5 mnkr. Årets resultat innebär att vi nu kunnat återställa balanskravet och avsätta 54,2 mnkr i resultatutjämningsreserv, och vi kan eliminera tidigare underskott i barn- och utbildningsnämndens verksamhet och inom kultur och fritid.

Utvecklingen innebär att Västervik är på god väg att få de årliga överskott som behövs för att kunna leva upp till kravet på god ekonomisk hushållning. Anledningarna till att vi behöver överskott är flera. Kommunen behöver genomföra framtida investeringar utan ökad upplåning. Vidare är delar av intjänade pensionsrättigheter inte finansierade. Slutligen behöver vi en beredskap inför framtida oförutsedda förändringar. För att hantera det sistnämnda bättre har vi avsatt drygt 40 mnkr till en resultatutjämningsfond. Bedömningen är att kommunens överskott behöver uppgå till två procent, vilket motsvarande 35 mnkr.

Trots den tuffa ekonomiska omställningen har till stora delar kvaliteten i verksamheterna kunnat behållas. Inom barn- och utbildningsverksamheten har exempelvis resultatet i grundskolan förbättrats, och andelen som når kravnivåerna i de nationella proven har ökat. Inom den sociala verksamheten ligger andelen nöjda brukare/kunder inom hemtjänst och särskilt boende över riksgenomsnittet. Det är dock viktigt att vi, när nu ekonomin verkar komma i ordning, intensifierar arbetet med att utveckla och förbättra kvaliteten i verksamheterna genom ett systematiskt förbättringsarbete. I det här sammanhanget är utvecklingsmöjligheter för våra ledare och medarbetare av strategisk betydelse.

När det gäller kommunens allmänna utveckling kan vi befolkningsmässigt notera ett positivt flyttningsnetto på +124 personer. För besöksnäringens utveckling har under året tagits beslut om flera strategiska investeringar som Slottsholmen, sommartrafik med båt mellan Gotland och Västervik och byggandet av äventyrsbad på Lysingsbadet. Kommunen har dessutom beslutat upphandla arbetet med turism- och destinationsutveckling och marknadsföring. Näringslivets bolag Västervik Framåt AB har nu det samlade ansvaret för näringslivsarbetet och arbetet med att utveckla destinationen och varumärket Västervik. Vi har också beslutat om en bredbandsstrategi innebärande att senast 2020 skall 90 procent av kommunens invånare ha tillgång till 100 Mbit fiberbredband.

Andra viktiga satsningar för kommunens utveckling är den så kallade Jobbkommissionen med fokus på att få ungdomar i arbete, praktik eller studier. Alla ungdomar från åk 9 i grundskolan till åk 3 i gymnasiet erbjuds feriepraktik och kommunen har tillskapat 55 så kallade ungdomsanställningar.

Kulturen kommer att få en allt större betydelse för kommunens utveckling. En särskild kulturenhet har bildats under kommunstyrelsen och kulturchef anställts. Det är nu angeläget att förbättra förutsättningarna för att utveckla barn- och ungdomskulturen och engagera föreningar och fria kulturutövare.

Stadsutveckling och centrumutveckling är en fråga som diskuterats livligt. Kommunen prioriterar ett nära samarbete med fastighetsägare och handlare i dessa frågor. Många nya handelsföretag har etablerat sig i kommunen och nu pågår ett engagerat arbete för att stärka centrumets attraktivitet.

Vi kan se tillbaka på ett ekonomiskt bra 2013. Kommunens finansiella stabilitet har stärkts och det finns utrymme, att inom de ekonomiska ramarna intensifiera kvalitetsarbetet liksom utvecklingen av medarbetare. Ett bra år innebär dock inte att vi kan slå oss till ro, utan framåt gäller det också att slå vakt om de goda resultat som uppnåtts.



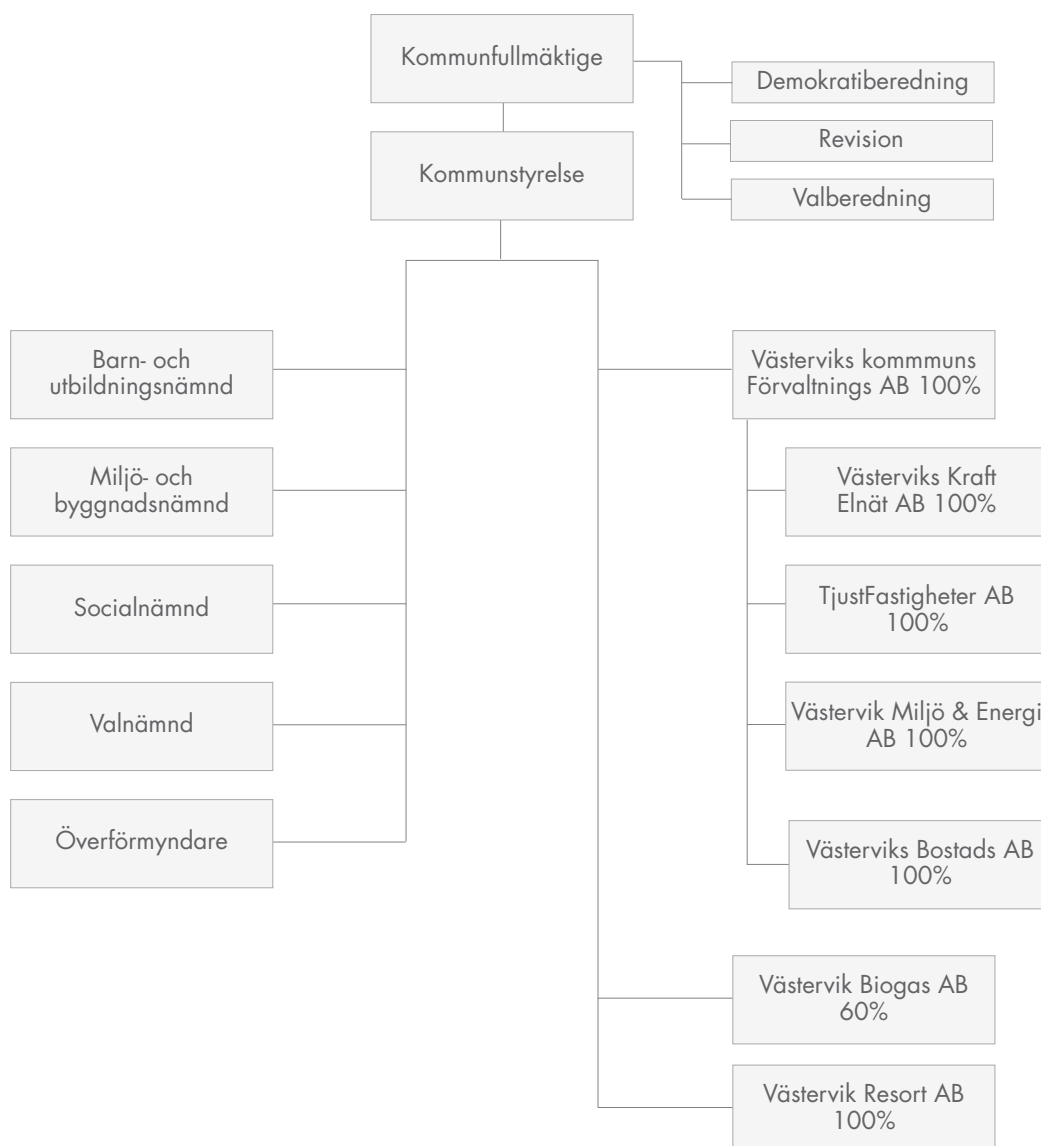
A handwritten signature in black ink, appearing to read 'Harald Hjalmarsson'. The signature is fluid and cursive, written over a light background.

Harald Hjalmarsson, Kommunstyrelsens ordförande

Organisation

Västerviks kommun bedriver verksamheten i både förvaltningsform och bolagsform. Under år 2013 har nedanstående organisation gällt.

Styrningen av bolagen sker främst med ägardirektiv, som fastläggs årligen genom beslut i kommunfullmäktige och på bolagsstämma. För de kommunala nämnderna och förvaltningarna sker styrningen genom riktlinjer och inriktning för verksamhet och ekonomi i strategisk plan inklusive budget samt policydokument som kommunfullmäktige fastställer.



Förvaltningsberättelse

Omvärldsanalys

Samhällsekonomin och kommunsektorn

Den ekonomiska utvecklingen har varit svag under årets början både i Sverige och internationellt. Enligt Sveriges Kommuner och Landstings (SKL) bedömning i augusti 2013 har dock konjunkturen i Europa börjat nå sin botten nu och en svag återhämtning förväntas påbörjas under hösten. Risk för ny finansiell oro kvarstår dock. Det som håller uppe svensk ekonomi är den inhemska efterfrågan, både konsumtion och investeringar. Den svenska exporten utvecklas dock svagt beroende på svag tillväxt i omvärlden, och då inte minst i Europa. För 2014 ser prognosen för Sveriges BNP bättre ut beroende på en något starkare internationell utveckling och en ökad tillförsikt hos svenska företag och hushåll. BNP-utvecklingen enligt SKL blev i år 0,9 procent och prognosen är 2,6 procent under nästa år. Under 2015–2017 spår SKL att svensk ekonomi får ytterligare fart och ytterligare återhämtning kan ske. Detta under förutsättning att tillväxten internationellt förstärks och att svensk ekonomi får fortsatt draghjälp från inhemsk efterfrågan, framförallt behöver hushållens konsumtionsutgifter växa i snabbare takt.

För kommunsektorns del beräknas resultatet för 2013 hamna på ett överskott på 5,3 miljarder. Trots överskott totalt sett för hela kommunsektorn spår SKL att många kommuner kommer att redovisa underskott både i år och nästa år. Enligt SKL:s ekonomirapport står kommunerna inför stora utmaningar framöver. Kommunernas kostnader kommer att öka till följd av befolkningsförändringar och ambitionshöjningar men det finns också ett stort investeringsbehov. Utvecklingen av skatteintäkterna ser relativt god ut med det räcker ändå inte till.

Befolkning

Den demografiska utvecklingen påverkar i hög grad den kommunala verksamheten.

Den stora utmaningen är den allt äldre befolkningen. Andelen äldre med behov av hemtjänst kommer att inom några år öka markant i vår kommun. Nu pågående effektiviseringsarbete med färre hemtjänststimmar per brukare är därför av stor betydelse för att kunna hantera ökade framtida kostnader på grund av fler brukare.

Det är också angeläget att få fler att flytta till Västerviks kommun. Det förutsätter insatser som ökar kommunens attraktivitet i form av bra kvalitet i de kommunala kärnverksamheterna, möjlighet till attraktivt boende och fritid och bra kommunikationer.

Under året minskade den samlade befolkningen med 25 personer. Vi har ett positivt flyttningsnetto på 124 personer.

Arbetsmarknad och kompetens

Arbetsmarknadspolitiken är inte primärt ett kommunalt ansvar. Kommunen har dock på ett medvetet sätt tagit aktiv

del i dessa frågor. Arbetsmarknadsåtgärder, högskoleutbildning, integration och försörjningsstöd organiseras i Enheten för arbete och kompetens för att ge ett tydligt fokus på målsättningen att få fler i arbete eller studier.

Kommunen har också tagit initiativ till bildandet av en så kallad Jobbkommision som inledningsvis fokuserar på att få fler ungdomar i arbete.

Arbetslösheten som andel av den registrerade arbetskraften ligger i Västervik på 10 procent (2012 10,9%). Riket ligger på 8,6 procent (2012 8,7%). Ungdomsarbetslösheten ligger på 23,6 procent (2012 28,3%). Riket ligger på 17,2 procent (2012 18,5%).

Mot bakgrund av att vi har färre människor i arbetslöshet har också den positiva trenden med minskade kostnader för försörjningsstödet fortsatt. Sedan 2010 har kostnaderna minskat med cirka 10 mnkr.

Vid Campus i Västervik erbjuds följande högskoleutbildningar på plats, men företrädesvis med distansteknik. Ambitionen är att kunna bredda utbudet ytterligare genom ett utvecklat samarbete med våra grannkommuner.

- Ekonom 180p,
- Elektroingenjör 180p
- Industriell ekonomi 180p
- Maskiningenjör 180p (två olika)
- Systemutveckling 180p
- Sjuksköterskeprogrammet 180p
- Lärarutbildningar 90–240p
- Förskolläroprogram 210p

Kommunstyrelsen har beslutat att öka antalet i flyktingmottagandet till 110 personer. Liksom tidigare år svarar Arbetsförmedlingen för arbetsmarknadsintroduktionen. I kommunens åtagande ligger själva mottagandet, bostadsförsörjningen och samhällsinformation.

Näringsliv

Sammantaget måste näringslivsutvecklingen ses som positiv. Det visas, inte minst i den så kallade Grufman Rejerapporten som Regionförbundet i Kalmar län tagit fram. Enligt rapporten har konkurrenskraften för kommunen utvecklats positivt sedan 2007. Förädlingsvärdet har ökat med 23 procent, antalet anställda har ökat med 9 procent och antalet företag har ökat med + 278 (nettoökning).

I riket har andelen nya företag minskat, i Västervik har det istället ökat i jämförelse med förra året. Antalet konkurser har minskat med 37 procent i Västerviks kommun jämfört med riket som ökat med 11 procent.

Det är fortfarande stort intresse för starta eget utbildningar och antalet nyföretagarrådgivningar ligger på en oförändrad hög nivå.

19 företag har etablerat sig i kommunen, företrädesvis

inom handel, med 60 nya arbetstillfällen.

SKL har lämnat sin rapport för företagsklimatet inom myndighetsutövningen i kommunen. Vi förbättrar på samtliga myndighetsområden men det finns fortfarande stor förbättringspotential vid en jämförelse med andra kommuner.

Svenskt Näringsliv har också lämnat sin klimatundersökning för 2013. Andelen nöjda företag minskar från 3,5 till 3,3 på en 5-gradig skala.

Viktiga händelser

Ett omfattande omställningsarbete har genomförts i kommunen med anledning av de ekonomiska förutsättningarna för budget 2013. Arbetet har genomförts enligt plan och inom de ekonomiska ramar som tilldelades.

Kultur- och fritidsverksamheten har fått ny organisatorisk hemvist i kommunstyrelsens förvaltning. En ny kulturenhet är bildad och fritidsfrågorna har samlats under samhällsbyggnadsenheten. Drift, underhåll och skötsel av fritidsanläggningar har förts över till Tjustfastigheter AB med kommunstyrelsen som beställare.

En samlad HR-funktion för samtliga förvaltningar har bildats med organisatorisk placering i kommunstyrelsens förvaltning.

Ett systematiskt förbättrings- och utvecklingsarbete har genomförts inom styrning och ledning av kommunens ekonomi och verksamhet. Detta arbete har haft sin utgångspunkt i de uppdrag som formulerades med anledning av revisionsrapporter lämnade under 2012 och samtliga uppdrag är i princip genomförda.

Planering för flera större skolbyggnationer pågår. Det avser dels Åbyängsskolan, F-6, i Gamleby, ny högstadieskola i Gamleby, ny skola i Kvinnarenområdet och ersättningslokaler för förskolan Arabia. Förskolelokaler i Ukna, Odensvi, Blankaholm och Totebo har anpassats utifrån att skolverksamhet inte bedrivs på dessa orter.

Beslut om ny kostöversyn har tagits med ambitionen att maten skall tillagas så nära brukaren som möjligt. Testverksamhet med egen tillagning av mat på några särskilda boenden har påbörjats.

Under våren har två viktiga detaljplaner i centrala Västervik med vattennära lägen fastställts. Det avser dels Slottsholmen, som möjliggör byggande av bostäder, hotell/restaurang och småbåtshamn och dels vid Pampas Marina som möjliggör flytande bostäder.

Kommunfullmäktige har också fastställt en Översiktsplan (ÖP) för Västerviks kommun i januari 2013.

Inom besöksnäringen pågår flera spännande projekt.

Förutom Slottsholmen kan även nämnas byggandet av ett äventyrsbad på Lysingsbadet, som ägs av det helägda kommunala bolaget Västervik Resort AB. Lokala entreprenörer på Gotland har beslutat att starta sommartrafik mellan Gotland och Västervik med start från 2014. Kommunstyrelsen har beslutat att upphandla tjänsterna att bedriva turismverksamhet och den så kallade breda marknadsföringen av Västervik Framåt AB. Beslut om tilldelning är fattad och förändringen genomförs från 1 januari 2014. Utgångspunkten är den av kommunstyrelsen beslutade Turismstrategin.

Kommunen har en fortsatt positiv utveckling inom handeln där området vid Ljungheden fortsätter att växa med nya starka varumärken. Utvecklingen av centrum och centrum handeln blir i det sammanhanget angeläget. Här pågår ett strategiskt samarbetsprojekt mellan kommun, handel och fastighetsägare. En viktig pusselbit i form av matvarubutik i centrum ser ut att falla på plats i första halvan av 2014. En särskild handelspolicy är under framtagande.

Inom infrastrukturområdet har beslut fattats om en bredbandsstrategi för 2020, med målet att 90 procent av kommunens befolkning skall ha möjlighet att ansluta sig till minst 100 megabits fiberkapacitet. Vidare har beslut fattats om att teckna genomförandeavtal med Trafikverket om en Södra Infart. Detta beslut innefattar även uppdraget att ta fram en arbetsplan för vägen under 2014.

Under våren 2013 påbörjades arbetet med den så kallade Jobbkommissionen, ett fokuserat arbete i samverkan med Arbetsförmedling, näringsliv och fackliga organisationer. Syftet är att inledningsvis få fler ungdomar i arbete. Initiativ har tagits beträffande ungdomsansättningar, feriepraktik och förstudier för ungdomsuppföljningen och vård- och omsorgscollege.

Tillsammans med Vimmerby kommun har SKL fått uppdraget att utreda ekonomiska effekter med mera om Västervik respektive Vimmerby kommun överförs till Östergötlands län och landsting. Rapport har lämnats som säger att ytterligare utredning måste göras kring landstingets verksamhet.

Måluppfyllelse

Nedanstående mål baserar sig på Budget 2013 ekonomisk planering 2014–2015 visioner, prioriteringar och resurser.

- ✓ Målet är uppfyllt
- Målet är delvis uppfyllt
- ✗ Målet är inte uppfyllt

Övergripande mål		
Övergripande mål/uppdrag	Måluppfyllelse	Målet uppfyllt
<p>Politisk organisation Uppdrag:</p> <p>– Kommunstyrelsen, barn- och utbildningsnämnden samt socialnämnden minskar antalet ledamöter från 15 ledamöter till 11. Ersättare utses till samma antal som ledamöter.</p>	Antalet ledamöter minskade enligt uppdrag i dessa nämnder.	Ja
<p>– Kultur- och fritidsnämnden avvecklas.</p>	<p>Kommunfullmäktige beslutade i juni 2013 att kultur- och fritidsfrågorna organisatoriskt tillhör kommunstyrelsens ansvarsområde.</p> <p>Kommunstyrelsen beslutade i juni 2013 att bilda en särskild kulturenhet (kulturskola, bibliotek, allmän kultur, Mejeriet och fritidsgårdar) i kommunstyrelsens förvaltning, samt att anläggningsfrågor, simhall och föreningsfrågor knyts till samhällsbyggnadsenheten. Kommunstyrelsen har vidare beslutat att Tjustfastigheter har det samlade ansvaret för drift, skötsel och underhåll av kommunens fritidsanläggningar, med samhällsbyggnadsenheten som beställaransvarig.</p> <p>Kommunstyrelsen beslutade i juni 2013 att ansvaret för samordning av barn- och ungdomsfrågor knyts till kommunstyrelsen och har utsett särskild tjänsteman (fritids- och folkhälsostrateg) som ansvarig för dessa frågor. Styrningen av arbetet bedrivs i första hand av särskilt utsedd styrgrupp bestående av berörda förvaltningschefer och enhetschef.</p>	Ja
<p>Ekonomiskt hållbar kommun Mål:</p> <p>– För 2013 är målsättningen att begränsa nettokostnaderna till högst 97% av skatteintäkter och kommunal utjämning.</p>	Per den 31/12-13 : 96%.	Ja
<p>– Att själv finansiera investeringarna till 100%. (årets resultat+avskrivningar+ förändring av pensionsskulden)</p>	Investeringsutrymmet per 2013-12-31 är 75,7 mnkr. Utnyttjat är 18,7 mnkr.	Ja
<p>Effektiv förvaltning Uppdrag:</p> <p>– Förbättrad och ökad service till kommuninvånarna genom synliggörande av resultat för att bidra till en öppen och tydlig bild av verksamheten</p> <p>– erbjuda e-förvaltning</p> <p>– utveckla en kundfokuserad hemsida.</p>	Den nya kundfokuserade hemsidan är klar. Planeringen med att samordna e-tjänster och synliggöra resultat har påbörjats under december 2013. Långsiktigheten är viktig.	Nej Ja
<p>– Ge ledare och chefer verktyg och förutsättningar för ett systematiskt förbättrings- och utvecklingsarbete i syfte att ta tillvara medarbetarnas engagemang och kompetens och därmed ge bättre service till kommuninvånarna.</p>	Plan för arbetet finns. Långsiktighet krävs	Nej

Övergripande mål		
Övergripande mål/uppdrag	Måluppfyllelse	Målet uppfyllt
<p>Effektiv förvaltning Uppdrag:</p> <p>– Den kommunala organisationen ska utvecklas så att medarbetarna upplever att det finns möjligheter att påverka sin arbetssituation. Det ger förutsättningar för en ansvarsfull personal som lägger stor vikt vid att utforma och utveckla sitt arbete för att finna nya och bättre lösningar.</p>	Plan för arbetet finns. Långsiktighet krävs.	Nej
<p>– Kommunen ska eftersträva en organisation som utifrån koncernnytta ger förutsättningar för stort eget ansvar på enhetsnivå så att medarbetarna känner delaktighet och kan bidra till utveckling och förbättring av verksamheten.</p>	Under året har implementering och utbildning av beslutsstödsystemet Hypergene genomförts. Ett dokument för Västerviks kommuns styrmodell har utarbetats och beslutats av kommunstyrelsen.	Ja
<p>– Samordnad styrning och ledning av verksamheter som arbetar med barn- och ungdomsfrågor bland annat innebärande att administrationen för kultur- och fritidsfrågor rationaliseras och förs över, dels till nuvarande barn- och utbildningsförvaltning och dels till kommunstyrelsens förvaltning.</p>	<p>Kommunfullmäktige beslutade i juni 2013 att kultur- och fritidsfrågorna organisatoriskt tillhör kommunstyrelsens ansvarsområde.</p> <p>Kommunstyrelsen beslutade i juni 2013 att bilda en särskild kulturenhet (kulturskola, bibliotek, allmän kultur, Mejeriet och fritidsgårdar) i kommunstyrelsens förvaltning, samt att anläggningsfrågor, simhall och föreningsfrågor knyts till samhällsbyggnadsenheten. Kommunstyrelsen har vidare beslutat att Tjustfastigheter har det samlade ansvaret för drift, skötsel och underhåll av kommunens fritidsanläggningar, med samhällsbyggnadsenheten som beställaransvarig.</p> <p>Kommunstyrelsen beslutade i juni 2013 att ansvaret för samordning av barn- och ungdomsfrågor knyts till kommunstyrelsen och har utsett särskild tjänsteman (fritids- och folkhälsosstrateg) som ansvarig för dessa frågor. Styrningen av arbetet bedrivs i första hand av särskilt utsedd styrgrupp bestående av berörda förvaltningschefer och enhetschef.</p>	Ja
<p>– Tydliggör roller och ansvar mellan tjänstemän och politiker och utveckla den koncernövergripande styrningen av kommunen.</p>	<p>I september 2013 presenteras förslag till upplägg av arbetet för presidierna i respektive nämnd och bolag.</p> <p>Första steget i arbetet blir att intervjua berörda politiker och chefstjänstemän utifrån hur man ser på varandras ledarskap och samarbete. Utifrån detta arbetar vi oss sedan fram till en gemensam plan för förbättringar.</p> <p>Nästa steg blir att utveckla och effektivisera koncernledningsgruppens arbete. Ett tredje steg kan vara att erbjuda mer individuell coaching och stöd för respektive förvaltningschef/bolagschef.</p> <p>Översyn av anställningsavtalen för förvaltningschefer påbörjas.</p> <p>Budget- och rapporteringsarbetet för kommunen och bolagen har samordnats. Mall för detaljbudget och verksamhetsplan samt styrmodell har utarbetats.</p>	Nej
<p>– Utveckla arbetet med och redovisningen av internkontroll.</p>	Samordnare har utsetts och mall för uppföljning har utarbetats	Ja
<p>– Utveckla system för mätning av kundnöjdhet internt.</p>	Beslut taget att via kommunens enkätssystem Esmaker inledningsvis göra mätningar inom kommunservice och fastighetsförsörjning.	Ja

Övergripande mål		
Övergripande mål/uppdrag	Måluppfyllelse	Målet uppfyllt
– Ökad samverkan med andra kommuner i syfte att effektivisera eller säkra kvalitét i verksamheten	Under 2013 har ett långsiktigt samarbete inom ramen för en sk inköpscentral etablerats mellan Västerviks kommun som ansvarig för inköpscentralen och Oskarshamn, Vimmerby, Hultsfred, Högsby och Mönsterås kommuner. Under 2013 har också ett förnyat samarbete påbörjats mellan Västervik, Vimmerby och Hultsfred kommuner avseende eftergymnasial utbildning. Särskild styrgrupp för samarbetet är utsedd och campuscheferna i respektive kommun har nu uppdraget att ta fram förslag på konkreta samverkansområden och en plan för det fortsatta samarbetet.	Ja
Effektiv förvaltning Uppdrag:		
– Kvarstående verksamheter i serviceförvaltningen bör inledningsvis överföras till en enhet inom kommunstyrelsens förvaltning som arbetar med kommunservice (internt i kommunkoncernen, till kommunstyrelsens förvaltning samt externt mot medborgare). Inom enheten ska verksamheten i nära dialog med sina kunder i förvaltningar och bolag ytterligare effektiviseras och förbättras (t.ex. decentralisering om det kan bli kostnadseffektivare med bibehållen kvalitet) och dessutom från effektivitetssynpunkt jämföras med liknande verksamheter i andra kommuner. Ambitionen är att verksamheten också ska kunna prövas för konkurrensutsättning.	Verksamheten har överförs till kommunstyrelsens förvaltning och i dialog med kunderna har förändringar skett i var olika arbetsuppgifter utförs. Avtal kring alla tjänster som utförs åt de kommunala bolagen har tecknats. Interna effektiviseringar har uppnåtts – vilket kan ses i det ekonomiska utfallet. Kostnadsjämförelser mot andra utförare görs. Införandet av E- portalen har ökat tillgängligheten till några av våra centrala system. Den senaste versionen av Serviceportalen innefattar även kostverksamheten, telefoni och tryckeri. Som en del av effektiviseringsarbetet kommer kommunens posthantering under början av 2014 att utföras av Posten. Det övergripande målet är klart men vi kommer ständigt att försöka bli effektivare.	Ja
– Samhällsbyggnadsenheten och miljö- och byggnadsförvaltningen får i uppdrag att redovisa hur man kan förbättra och utveckla sitt samarbete i syfte att utveckla kvalitet och effektivisera respektive verksamhet. I detta sammanhang ska för- och nackdelar med en sammanslagning av miljö- och byggnadskontoret och samhällsbyggnadsenheten belysas.	Kommundirektören har i samarbete med samhällsbyggnadschef och miljö- och byggnadschef tagit fram förslag till förbättrings- och utvecklingsområden. Några organisatoriska eller lokalmässiga förändringar har inte förslagits. Förslagen har godkänts av kommunstyrelsen. Parallellt med rubricerat uppdrag har kommundirektören gett uppdrag att utreda en sammanslagning av räddningstjänstenheten i kommunstyrelsens förvaltning och miljö- och byggnadsförvaltningen. Utgångspunkten är förbättrad service med mera till kommuninvånarna, möjlig samordning och effektivisering och utvecklad styrning och ledning. Detta uppdrag behandlades av kommunstyrelsen som beslutade att inte slå samman verksamheterna.	Ja
– Genomför åtgärder och utvecklingsinsatser i syfte att åstadkomma en ändamålsenlig styrning av kommunens ekonomi och verksamhet i linje med av revisionen lämnad rapport i april 2011.	Västerviks kommuns styrmodell behandlades av kommunfullmäktige i oktober 2013. Fr. o m budget 2013 finns principer för ekonomistyrning i kommunens budgetdokument. En mall för budgetarbetet har utarbetats under 2013.	Ja
– Samtliga beslut som fattas ska väga in barnperspektivet i syfte att skapa en hållbar framtid.	Kommunstyrelsen har 2012-10-01 beslutat en rutin för hur barnperspektivet ska vägas in.	Ja
– Kommunstyrelsen ska utarbeta en modell för redovisning av handläggningen och verkställandet av de ärenden som kommunfullmäktige beslutat och redovisa detta inför varje fullmäktigemöte.	En matris har utarbetats och kommer vara i bruk från KF 2013-10-28. I den första redovisningen kommer ärenden från 2012 och framåt att redovisas. I kommande uppställningar endast öppna ärenden. Redovisningen omfattar endast ärenden som ej ska redovisas på annat sätt t.ex. budgetuppföljningar.	Ja
Tillväxt och hållbar samhällsutveckling Mål:		
– Andelen sysselsatta i åldern 20–64 år ska öka.	Aktuell statistik finns ej tillgänglig på kommunnivå.	Nej
– Positivt flyttningsnetto.	+ 124 stycken per 2013-12-31.	Ja

Övergripande mål		
Övergripande mål/uppdrag	Måluppfyllelse	Målet uppfyllt
– Andelen företag som uttrycker sig positivt om näringslivsklimatet skall öka.	I Svenskt Näringslivs företagsklimatundersökning har det sammanfattande omdömet om företagsklimatet i Västerviks kommun sjunkit med 0,3 enheter från ett medelvärde på 3,8 till 3,5. Målet om ett förbättrat företagsklimat är därför inte uppnått i denna del. Sveriges Kommuner och Landsting (SKL) genomför vartannat år undersökning av kommunens myndighetsutövning (INSIKT). I år deltog 189 kommuner i undersökningen. Jämfört med tidigare undersökning från 2011 har kommunens Nöjd-Kund-Index förbättrats från 62 till 65. I denna del har kommunen alltså förbättrat sig i förhållande till tidigare mätning.	Nej
Tillväxt och hållbar samhällsutveckling Uppdrag: – Kommunen skall vara en aktiv part för att minska arbetslösheten och ge förutsättningar för att få fler i arbete.	Mål: 30% till arbete och utbildning Under året har 552 hushåll avslutats till egen försörjning. 35% till arbete eller utbildning. Mål: 100% genomförd introduktion Samtliga vuxna inom kommunens flyktingmottagning har genomfört eller deltar i introduktion. Mål: kostnader i nivå med jämförbara kommuner I jämförelse med andra kommuner har Västervik, Nybro, Norberg och Hofors jämförts utifrån variabel socioekonomisk risk 7 (där 10 är högst risk). Av de fyra kommunerna är Västervik den kommun som minskat andelen biståndstagare av befolkningen. Västervik och Hofors har båda minskat kostnaden för försörjningsstöd per invånare.	Ja
– Kommunen skall vara en aktiv aktör för att erbjuda goda utbildningsmöjligheter på alla nivåer.	Mål: Eftergymnasiala utbildningsnivån i kommunen ska öka med 0,5% samt 90% till arbete eller företagande 6 månader efter examen. Eftergymnasiala utbildningsnivån ökar med 0,6%. 96% till arbete eller företagande 6 månader efter examen.	Ja
– Regionförstoring genom stärkt infrastruktur och förbättrade kommunikationer. En särskild strategi för förbättrad infrastruktur i form av väg, järnväg, sjöfart, bredband med mera ska tas fram.	Pågår genom bland annat påverkansarbete, yttranden över transportplaner, genomförande av bredbandsstrategi, planering och anpassning inför start av sommartrafik till Gotland med mera.	Ja
– Detaljplanerna ska vara ett aktivt instrument för att förverkliga visioner och mål i kommunens översiktsplan och fördjupade översiktsplaner.	Kommunstyrelsen och planberedningen får regelbundet en redovisning över pågående planuppdrag och deras status. Det avser både detaljplaner och översiktsplaner. På så sätt kan kommunstyrelsen följa verkställigheten i de planuppdrag som kommunstyrelsen ger. Nätverket för fysisk planering, med deltagande från hela kommunkoncernen, är aktivt i planprocessen redan från initiala skeden.	Ja
– Västerviks kommun är en förutsättningsskapande och aktiv aktör inom besöksnäringen i nära samverkan med företagen och prioriterar en uppdragsgivande och medfinansierande roll.	Turismverksamheten och arbetet med den marknadsföringen har prövats för konkurrensutsättning och upphandlingen är slutförd. Uppdraget har tilldelats Västervik Framåt AB.	Ja

Övergripande mål		
Övergripande mål/uppdrag	Måluppfyllelse	Målet uppfyllt
<p>– Västerviks kommun ska skapa goda förutsättningar för näringslivets utveckling genom långsiktighet och förutsättningskapande insatser, nära samverka med näringslivet och fungera som en uppdragsgivande och medfinansierande aktör.</p>	<p>Arbetet med att utveckla den kommunala lotsfunktionen i samarbete med Västervik Framåt AB påbörjades under 2013. På grund av vd-byte i Västervik Framåt har inte arbetet fortskridit enligt plan. Ny inriktning av arbetet beslutat, nu i samarbete med SKL.</p> <p>Förberedelsearbete pågår avseende ett mer omfattande affärsutvecklingsprojekt som kan ersätta nuvarande arbete inom ramen för Idéförädling.</p> <p>Arbetet med att utveckla och förbättra den näringslivsrelaterade informationen på kommunens hemsida kan genomföras först under 2014 eftersom den nya hemsidan etablerades först i november 2013.</p> <p>Företagskontakter och dialogtillfällen med näringslivet upprätthålls framför allt genom personliga besök, regelbundna informationsmöten med de större arbetsgivarna och deltagande i den s k Morgonsoffan.</p> <p>Kommunstyrelsen har beslutat om att avsätta 0,5 mnkr 2014 för att stimulera föreningsliv och kulturliv att bidra till tillväxten. Riktlinjer och spelregler för dessa medels användande tas fram i början av 2014.</p>	Ja
<p>– Aktivt och samordnat arbete med hållbarhets- och miljöstrategiska frågor genom deltagande i nätverk för Sveriges Ekokommuner, medverkan i Uthållig kommun och uppstart av nya åtgärder och aktiviteter inom alla tre dimensioner i begreppet hållbar utveckling.</p>	<p>Aktivt hållbarhetsarbete återupptaget då hållbarhetsstrategen är tillbaka efter tjänstledighet. Exempel är projekt Dynestadssjön, biogas av spigg, hållbarhetsbokslut, planering för ny energi- och klimatstrategi, upphandling av lokaltrafiken med biogasbussar.</p> <p>Det samlade hållbarhetsarbetet inklusive arbete i hållbarhetsnätverket har hög aktivitet. Kommunen är mycket aktiv i flera av de grupper som finns inom Energimyndighetens program Uthållig kommun. Det kommuninterna organet Tema Vatten är en väl fungerande form för ömsesidig och övergripande information och diskussion. Stor fokus riktas f n mot övergödningsproblematiken vilket resulterat i flera relativt stora projektansökningar.</p>	Ja

Övergripande mål		
Övergripande mål/uppdrag	Måluppfyllelse	Målet uppfyllt
<p>– Minska antalet skador och olyckor genom systematiskt arbete med riskbedömningar och åtgärder för att bidra till en förbättrad ekonomi för samhället och en trygg och aktiv kommun att bo och verka i, samt att hålla en god beredskap för att hantera bränder, olyckor, störningar och kriser som uppstår.</p>	<p>Antalet trafikolyckor har ökat med cirka 20% och antalet bränder med cirka 9%.</p> <p>–Ständigt pågående uppdrag i en process att förbättra verksamheten genom planering, genomförande, utvärdering och förbättring.</p> <p>–Under våren och sommaren har räddningstjänsten informerat allmänheten om säsongsförekommande risker och förslag till åtgärder för att förebygga dessa.</p> <p>–Ett aktivt deltagande utifrån ett risk- och säkerhetsperspektiv pågår fortlöpande i samhällsplanering och byggprocess för att säkerställa ett långsiktigt och säkert byggande i kommunen.</p> <p>–Utbildning riktad till allmänhet, företag, förvaltningar och organisationer har genomförts i syfte att minska antalet olyckor och tillbud i samhället.</p> <p>–Ett flertal åtgärder har genomförts för att förebygga hot och våld.</p> <p>–Ett aktivt arbete tillsammans med polisen och andra myndigheter pågår i syfte att minska brottsligheten och öka tryggheten. Samverkansavtal är upprättat mellan polis och kommun.</p> <p>–Utbildning och övning har prioriterats för att säkerställa en god kunskap för att kunna möta den skadedrabbades hjälpbehov och för att kunna bemanna de specialfunktioner som krävs.</p> <p>–Säkerhetspolicy med tillhörande riktlinjer, krisplaner och säkerhetsnätverkets ansvar, befogenheter och uppgifter är uppdaterade och beslutade. Detta kommer i förlängningen leda till ett bättre systematiskt säkerhetsarbete inom hela kommunkoncernen.</p> <p>–Samverkansavtal med externa aktörer har skrivits.</p> <p>–Under året har stor vikt lagts på att samverka med andra myndigheter och organisationer för att tillsammans snabbt och på ett ännu bättre sätt kunna hantera de olyckor som sker.</p> <p>–Krisledningsnämnden (KsAu), krisledningsgruppen (Klg9), säkerhetsgruppen och andra nyckelfunktioner har utbildats och övats inom krisberedskapsområdet.</p>	Nej
<p>– Utred möjligheterna att påskynda byggnationen av en södra infart.</p>	<p>Överläggningar om ett samarbets- och samfinansieringsavtal pågår och ska presenteras under våren 2014. I budget 2014 finns 3 mnkr avsatta för att driva den fortsatta planeringsprocessen kring en södra infart vidare.</p>	Nej
<p>– I samverkan med regionala aktörer utreda och analysera konsekvenser av olika handlingsalternativ i regionfrågan</p>	<p>Under 2013 har Västervik och Vimmerby kommuner beslutat att utreda frågan om länsbyte till Östergötland. Rapport lämnad och godkänd i december 2013.</p>	Ja
<p>– Kommunen ska höja ambitionsnivån med avseende på behovet av extern kommunikation med kommuninvånare och omvärld</p>	<p>Upphandlingen av den sk breda marknadsföringen är klar. Västervik framåt AB fick uppdraget.</p>	Ja
<p>– Kommunen ska ta initiativ till överläggningar som syftar till att kollektivtrafik startas i skärgården fr.o.m. 2013 under sommarmånaderna = sommarlovet. (Västervik–Idö–Hasselö–Rågö–Loftahammar tur och retur).</p>	<p>Skärgårdstrafik har inarbetats i det nya regionala trafikförsörjningsprogrammet där ansvarsfrågan klarlagts. Finansieringsfrågan är ännu ej hanterad.</p>	Ja

Övergripande mål		
Övergripande mål/uppdrag	Måluppfyllelse	Målet uppfyllt
<p>Attraktiv arbetsgivare Mål:</p> <p>– Nöjd Medarbetarindex lägst 65.</p>	<p>Mäts inte 2013.</p> <p>Medarbetarundersökningen genomförs vart annat år. Nästa mätning sker 2014. Under 2013 genomförs olika aktiviteter för att förbättra de olika verksamheternas resultat.</p>	Nej
<p>– Sjukfrånvaron uppgår till högst 4%.</p>	2013-12-31: 5,0%	Nej
<p>Uppdrag:</p> <p>– Utveckla ledarskapet och medarbetarskapet.</p>	<p>Plan för arbetet är framtagen.</p> <p>En utbildning i arbetsrätt för kommunens chefer har genomförts under hösten.</p>	Nej
<p>– Ge ledare och chefer verktyg och förutsättningar för ett systematiskt förbättrings- och utvecklingsarbete i syfte att ta tillvara medarbetarnas engagemang och kompetens.</p>	Plan för arbetet är framtagen.	Ja
<p>– Utveckla och förstärk en koncerngemensam personalpolitik som bidrar till kompetensutveckling och kompetensförsörjning.</p>	Som ett led för att uppnå detta har en gemensam HR-funktion inrättats.	Ja
<p>– Behåll den låga sjukfrånvaron</p>	Kommunen har fortfarande en låg sjukfrånvaro jämfört med rikets kommuner.	Ja
<p>– Beakta jämställdhet och mångfaldsprogram i förvaltningarnas verksamhet och åtgärda eventuella osakliga löneskillnader på grund av kön.</p>	Jämställdhets- och mångfaldsplan är antagen.	Nej
<p>– En successiv förbättring av lärarlönerna ska påbörjas.</p>	I samband med årets lönerevision avsattes 1% högre löneutrymme jämfört med det avtalade	Ja
<p>– Beakta personalens önskemål om full sysselsättningsgrad, samtidigt som möjligheten till deltid ska finnas.</p>	Pilotprojekt inom socialförvaltningen är startat	Ja

Kommunstyrelsen		
Nämndernas mål/uppdrag	Måluppfyllelse	Målet uppfyllt
<p>Mål:</p> <p>– Att antalet deltagande barn och ungdomar inom kultur- och fritidsområdet ska bibehållas eller ökas.</p>	<p>Tidigare beslut har medfört att kultur- och fritidsenheter har reducerats och avvecklats. Befintliga verksamheter kommer framöver att förändras både avseende organisation och servicenivå.</p> <p>Ambitionen är dock att antalet deltagande barn och ungdomar ska bibehållas eller ökas. Mätbara indikatorer bör tas fram.</p>	Nej
<p>Uppdrag:</p> <p>– Ansvarig nämnd ska verka för kultur- och föreningsliv som tillväxtfaktor och medverka till att dessa frågor samordnas med övrigt tillväxtarbete i kommunledningen.</p>	<p>En positivare och generösare inställning till ideella krafters arbete bidrar till mervärde på flera olika sätt. Kommunstyrelsen har därför avsatt ytterligare medel inom ramen för den egna organisationen för att samordna och stödja arrangemang, evenemang, utställningar, produktioner med mera. Ett ständigt pågående arbete.</p>	Ja
<p>– Plan för hur kommunens anläggningar i större utsträckning kan ägas/drivas av föreningar.</p>	<p>Ej påbörjat.</p> <p>Diskussioner förs dock löpande med ett antal intresserade föreningar parallellt med arbetet att implementera och informera föreningslivet kring de nya riktlinjerna för föreningsstöd.</p>	Nej
<p>– Ansvarig nämnd ska särskilt följa jämställdheten (flickor pojkar) och redovisa en plan för hur denna kan förbättras inom de verksamheter man bedriver eller stödjer.</p>	<p>Smålandsidrotten och SISU Idrottsutbildarna kommer tillsammans med kommunen utbilda föreningarna i arbetet att ta fram en policy och plan för hur föreningarna förbättrar jämställdheten. Kommunen kommer därmed få en bättre insyn i föreningarnas verksamhet och de olika verksamheter man stödjer.</p>	Nej
<p>– Förenings- och verksamhetsbidragens storlek och fördelning ska ses över.</p>	<p>Genomfört. Nu återstår att implementera och informera föreningslivet kring de nya riktlinjerna för föreningsstöd.</p>	Ja
<p>– Anläggningsbidrag för anläggningar som sköts av föreningar ska ses över i syfte att få dem så rättvisa som möjligt.</p>	<p>Nya riktlinjer för Västerviks kommuns föreningsbidrag är beslutade. Nu återstår att implementera och informera föreningslivet om de nya riktlinjerna för föreningsstöd.</p>	Ja

Barn- och utbildningsnämnden		
Mål	Måluppfyllelse	
<p>Mål:</p> <p>– Generellt mål är 100% måluppfyllelse</p>	<p>Generellt mål är 100% måluppfyllelse Det är fortfarande en allt för stor andel av våra barn/elever som inte når målen. Utveckling har dock de senaste åren varit mycket positiv i ett helhetsperspektiv och förvaltningens resultat ligger bra i relation till andra jämförbara grupper.</p>	Nej
<p>– Andel elever som minst når kravnivåerna på de nationella proven i åk 3, 6, 9 ska öka.</p>	<p>– Andel elever som minst når kravnivåerna på de nationella proven i åk 3, 6, 9 ska öka. Den sammantagna bilden visar att nivåerna har ökat. Np3. Andelen elever som når kravnivåerna har ökat i samtliga ämnen. Np6. Andelen elever som når kravnivåerna har ökat i samtliga ämnen. Np9. Andelen elever som når kravnivåerna har ökat i matematik och engelska men minskat i svenska..</p>	Ja Ja Ja
<p>– Andelen elever i åk 9 som är behöriga till ett nationellt gymnasieprogram ska öka.</p>	<p>Andelen elever i åk 9 som är behöriga till ett nationellt gymnasieprogram ska öka. Andelen behöriga har ökat inom två behörighetskategorier och minskat i två.</p>	Nej
<p>– Genomsnittlig betygspoäng till gymnasiet ska öka</p>	<p>– Genomsnittlig betygspoäng till gymnasiet ska öka. Den genomsnittliga betygspoängen har minskat</p>	Nej
<p>Andelen elever som går ut grundskolan med betyg i alla ämnen ska öka.</p>	<p>Andelen har minskat men värdet är bättre än riksgenomsnittet.</p>	Nej
<p>– Genomsnittligt meritvärde för slutbetyget i åk 9 ska öka.</p>		Ja
<p>Uppdrag:</p> <p>– Anpassningen av gymnasieskolans utbud ska ta sin utgångspunkt i strategiska överväganden för vad som är bäst för kommunens utveckling och samverkan med närliggande kommuner.</p>	<p>I den uppdragsbeskrivning som skrivits fram för Västerviks Gymnasiums framtida målbild lyfts följande perspektiv fram som särskilt viktiga delar; Västerviks Gymnasiums inre pedagogiska arbete/pedagogiska organisation, elevers intresseval, den lokala arbetsmarknadens framtida behov av arbetskraft och utvidgad samverkan med Gymnasieregion Norra Kalmar län/kommuner i Östergötland. Inför läsåret 2013–2014 avvecklas följande program och inriktningar:</p> <ul style="list-style-type: none"> • Teknikprogrammet • Barn- och fritidsprogrammet • Inriktning Bild- och formgivning, Estetiska programmet <p>Inför läsåret 2013–2014 utvecklas följande profiler:</p> <ul style="list-style-type: none"> • Profil fotboll på Samhällsvetenskaps, Naturvetenskaps- och ekonomiprogrammen • Profil Teknik på Naturvetenskapsprogrammet • Profil Bild på Samhällsvetenskapsprogrammet 	Ja

Barn- och utbildningsnämnden		
Mål	Måluppfyllelse	
<p>– Utveckla samarbetet mellan skola och arbetsliv – en starkare koppling till arbetsmarknaden.</p>	<p>Kopplingen mellan skola och näringsliv regleras i de nationella styrdokumenterna.</p> <p>För gymnasieskolans del så kommer samarbetet med arbetsmarknaden säkerställas via de lokala programråd som ska finnas på yrkesprogrammen. Barn- och utbildningsförvaltningen har blivit beviljade projektmedel för två läsår i rad med inriktningen, Entreprenörskap i skolan. En stor del i detta projekt har varit ett samarbete med Framtidsfrön som har ordnat utbildningar och workshops inom området</p> <p>VFAB (Västervik framåt AB) har beviljats cirka 1,8 mnkr för projektet Skola/Näringsliv. Barn- och utbildningsförvaltningen tar en aktiv del i detta samarbete och en mängd olika aktiviteter som stödjer målet har genomförts och planeras framåt.</p> <p>Barn- och utbildningsförvaltningen har blivit beviljade projektmedel av Sparbankstiftelsen Tjustbygden för att under tre år driva projektet Kulturmiljöpedagogik NO och teknik ur ett genusperspektiv.</p> <p>NTA (Naturvetenskap och teknik för alla) inom förskolan är ett påbörjat projekt som har tydliga kopplingar till målbeskrivningen. Syftet är, bland annat, att tidigt ge barnen kunskaper och erfarenheter inom området. Det sker dock med andra pedagogiska metoder än för de äldre barnen.</p> <p>Ett arbete med praktiksamordning har genomförts med ledning av enheten för arbete och kompetens. Barn- och utbildningsförvaltningen har deltagit aktivt i dessa delar och resultat av arbetet har underlättat det praktiska med att få kontakterna mellan skola och näringsliv att fungera bättre.</p> <p>Under läsåret 2012–2013 har ytterligare steg tagits för att utvidga och fördjupa samarbetet mellan Västerviks Gymnasium och industrierna i Västerviks Kommun. Bland annat har en broschyr tagits fram som riktar sig till högstadieläver. Tanken är också att industriföretagen kommer att genomföra riktade informationer på de olika högstadieskolorna. De företag som deltar i samarbetsprojektet är Elfa, Plåtsvets AB, Ankarsrum Motors AB, 3M, Gunnebo industrier, Resinit, CNC Plåt, Richardssons verktygsservice, Överums Bruk, Saab Barracuda och Tjust Mekaniska.</p>	Ja
<p>– Effektivt resursutnyttjande och förutsättningar för bibehållen eller förbättrad kvalitet ska vara styrande för att uppnå skolans mål, innebärande att kommunens skolorganisation och skolenheter kontinuerligt måste omprövas för att säkra kvaliteten. Inom förskolan/ barnomsorg bör aspekter som näringslivets behov och en rimlig familjesituation beaktas.</p>	<p>Barn- och utbildningsförvaltningen har under de senaste åren genomgått en mängd olika strukturförändringar i syfte att skapa en resurseffektiv organisation som samtidigt når en hög måluppfyllelse. I samband med budgetprocessen 2013 genomförde förvaltningen en omfattande översyn av verksamheten</p>	Ja
<p>– Utredda hur samordningen/samarbetet mellan större och mindre skolor kan förbättras för att klara en uthållig skola i hela kommunen.</p>	<p>Det är rektor och förskolechef som enligt skollagen (2010:800 kap. 2,10§) beslutar om sin enhets inre organisation. Rektors ansvar och befogenheter har tydliggjorts i den nya skollagen och är långtgående. Det ligger i rektors och förskolechefens uppdrag att hitta så optimala lösningar som möjligt, varav samarbeten mellan enheter är en del, för att gynna elevernas optimala utveckling och lärande. Barn- och utbildningsnämndens beslut från 2004 om att utvecklas i riktning mot en lärande organisation och beslut om förvaltningens vision innehåller flera delar som ligger i linje med uppdraget som formulerats i Budget 2013. Exempelvis de delar som handlar om att skapa en samarbets- och lärandekultur. Det pågår idag en mängd olika samarbeten mellan skolenheter. Exempelvis samordnas lokaler, personalresurser, kompetensutveckling etc.</p>	Ja

Barn- och utbildningsnämnden																				
Mål	Måluppfyllelse																			
– Påbörja planeringen av barnomsorg på obekväma arbetstider för att svara upp mot arbetslivets behov.	Två förskolechefer har fått i uppdrag att utreda hur en verksamhet som erbjuder barnomsorg på obekvämt arbetstid kan se ut. Första steget i arbetet har slutförts.	Ja																		
– Ta fram en strategi för hur man ska lyckas öka antalet elever som är behöriga på gymnasienivå.	<p>I de pågående visions- och målbildsarbetet har följande stödprocesser identifierats som angelägna att arbeta vidare med för ökad måluppfyllelse:</p> <table border="0"> <tr> <td>Stödprocess:</td> <td>Exempel på tänkta aktiviteter:</td> </tr> <tr> <td>Medarbetarskap:</td> <td>kompetensutveckling med arbetslivet, andra utbildningsanordnare</td> </tr> <tr> <td>Samverkan:</td> <td>Framtida arbetskraftsbehov</td> </tr> <tr> <td>Omvärldsbevakning:</td> <td>Samlad skola</td> </tr> <tr> <td>Skolmiljö:</td> <td>Pedagogiskt ledarskap</td> </tr> <tr> <td>Ledarskap:</td> <td>optimalt resursnyttjande</td> </tr> <tr> <td>Ekonomi:</td> <td>långsiktig planering</td> </tr> <tr> <td>Organisation:</td> <td>elevs delaktighet och inflytande, plattform för lärande</td> </tr> <tr> <td>Pedagogik:</td> <td></td> </tr> </table> <p>Stödprocesserna och de tänkta aktiviteterna är i dagsläget fortfarande på idéstadiet och kommer att konkretiseras med mål och aktiviteter innan vision och målbilden kan fastställas.</p>	Stödprocess:	Exempel på tänkta aktiviteter:	Medarbetarskap:	kompetensutveckling med arbetslivet, andra utbildningsanordnare	Samverkan:	Framtida arbetskraftsbehov	Omvärldsbevakning:	Samlad skola	Skolmiljö:	Pedagogiskt ledarskap	Ledarskap:	optimalt resursnyttjande	Ekonomi:	långsiktig planering	Organisation:	elevs delaktighet och inflytande, plattform för lärande	Pedagogik:		Ja
Stödprocess:	Exempel på tänkta aktiviteter:																			
Medarbetarskap:	kompetensutveckling med arbetslivet, andra utbildningsanordnare																			
Samverkan:	Framtida arbetskraftsbehov																			
Omvärldsbevakning:	Samlad skola																			
Skolmiljö:	Pedagogiskt ledarskap																			
Ledarskap:	optimalt resursnyttjande																			
Ekonomi:	långsiktig planering																			
Organisation:	elevs delaktighet och inflytande, plattform för lärande																			
Pedagogik:																				
– Vårdnadsbidraget avvecklas från och med 2013.	Vårdnadsbidraget har avvecklats från och med 2013. Uppdraget är slutfört och återkopplat till barn- och utbildningsnämnden.	Ja																		

Socialnämnden		
Mål	Måluppfyllelse	
Mål: Äldreomsorg; – Procentandel äldre i särskilt boende som är mycket nöjda med omsorgen i sin helhet ska vara högre än snittet för riket och högre i kommunen jämfört med föregående år.	Målet är uppfyllt. Andel nöjda äldre som bor i särskilt boende i Västerviks kommun är 85%. I riket är siffran 83%.	Ja
– Procentandel äldre i hemtjänsten som är mycket nöjda med omsorgen i sin helhet ska vara högre än snittet för riket och högre i kommunen jämfört med föregående år.	Målet är uppfyllt. Andel nöjda äldre i Västerviks kommun som får hemtjänst är 92%. I riket är siffran 89%.	Ja
Hälso och sjukvård; – Procentandel av palliativa patienter i särskilt boende och hemsjukvård som vid dödsögonblicket haft mänsklig närvaro ska vara högre än snittet för riket.	Målet är uppfyllt. Det nationella målet är 90%. Riket ligger på 83,3% och Västerviks kommun ligger på 92,1%.	Ja
Individ- och familjeomsorg; – Procentandel i satsade medel på öppenvård i relation till slutenvård ska vara högre än föregående år både gällande barn- och ungdomsvård samt missbruksvård.	Målet har ej uppnåtts.	Nej
Uppdrag: – Strategi för hur man på ett kvalitativt och kostnadseffektivt sätt möter det ökade antalet äldre.	Uppdraget är slutfört och redovisat under hösten 2013 i socialnämnden samt under en utvecklingsdag med kommunstyrelsen.	Ja
– Verksamheten för omsorg och stöd till personer med funktionsnedsättning ska särskilt belysas med avseende på effektivitet och kostnadsnivåer.	Under året har verksamheten effektiviserats och kostnadsnivåerna har reducerats.	Ja
– Tydliggör gränsdragningsfrågor mellan kommunen och landstinget inom psykiatri och hemsjukvården	Uppdraget är slutfört av socialnämnden i Västervik. Frågan ligger nu hos Regionförbundet i Kalmar län.	Ja
– Fortsätta planeringen för att införa egna tillagningskök inom särskilt boende, där förutsättningar finns	Uppdraget är slutfört.	Ja
– Utred förutsättningarna, utifrån behov och efterfrågan, för att ha kvar särskilda boenden på de orter utanför centralorten där de finns idag.	Uppdraget är slutfört och redovisat under hösten 2013 i socialnämnden samt under en utvecklingsdag med kommunstyrelsen.	Ja

Miljö- och byggnadsnämnden		
Mål	Måluppfyllelse	
Mål: – Handläggningstid i miljö- och byggnadskontorets myndighetsärenden bygg- och strandskyddsdispenser ska minska och vara 8 veckor i genomsnitt.	Målet uppfylls på byggsidan. Medelhandläggningstiden är strax under 8 veckor. Tiden varierar från 10 till 56 dagar. För strandskyddsärenden är handläggningstiden 9 veckor, vilket beror av tjänstledighet för handläggare.	Nej
– Kundnöjdhet ska öka mot resultat i nuvarande mätningar.	Intern vykortsenkät och Insiktsmätning har visat ökad kundnöjdhet	Ja
Uppdrag: – Medverka till förbättrad service och ett förbättrat näringslivsklimat som del av tillväxten i Västerviks kommun.	Aktivt deltagande i kommunens utvecklande av lotsverksamhet. Handläggningstider för bygglov har minskat. Lotsprocess genomförs vid större om- och nybyggnader.	Ja
– Öka tillgängligheten genom att utveckla informationsvägar för rådgivning/information.	7 st informationsinsatser har genomförts.	Ja
– Att agera servicemyndighet för säkerställande av hållbara och attraktiva livs- och etableringsmiljöer över tid i Västerviks kommun för människor och miljöer.	Kompletta byggärenden hanteras inom 10 dagar vid besök av den sökande. Ny hemsida ger ökad tydlighet inom nämndens ansvarsområden. Kontoret driver utredning om det utvidgade strandskyddet, deltar i arbetet med fördjupade översiktsplaner med mera. Kontoret är en aktiv part i kommunens hållbarhetsnätverk.	Ja

Finansiell analys

Avsnittet ger en översiktlig och sammanfattande beskrivning av kommunens och kommunkoncernens finansiella ställning och utveckling. Beskrivningen speglar drift- och investeringsredovisningen, avstämning mot balanskrav med mera. Enligt Redovisningsrådets rekommendation 21 finns i år ett nytt, relativt omfattande avsnitt kring säkringsredovisning med.

Sammanställd redovisning för kommunkoncernen beskriver kommunens och de kommunägda bolagens totala ekonomi. Det ekonomiska balanskravet gäller endast den del av kommunens verksamhet som drivs i förvaltningsform. De kommunala bolagen berörs inte direkt av detta. Däremot gäller kravet på god ekonomisk hushållning även för den verksamhet som bedrivs genom kommunägda bolag. Begreppet god ekonomisk hushållning uttrycker en högre ambitionsnivå än balanskravet. Det finansiella perspektivet på god ekonomisk hushållning beskrivs för kommunkoncernen och kommunen utifrån aspekterna resultat och kapacitet samt risk och kontroll.

God ekonomisk hushållning

Kommunallagen ställer krav på att kommuner ska ha god ekonomisk hushållning, vilket betyder att det ekonomiska resultatet ska vara positivt sett över en längre period. Grundtanken är att dagens kommunmedborgare ska finansiera sin egen kommunala välfärd och inte förbruka vad tidigare generationer tjänat ihop, eller skjuta upp betalningen till framtida generationer. Varje kommun bestämmer själv de finansiella målen för att god ekonomisk hushållning ska uppnås.

Ett skäl för att överskott krävs, i den kommunala verksamheten likväl som i bolagen, är att kunna möta behovet av framtida investeringar och i samband med detta undvika ökad upplåning. Ett annat motiv är att de pensionsrättigheter som anställda tjänat in före 1998 inte är finansierade. Ett tredje motiv är att det bör finnas en buffert för att kunna möta oförutsedda händelser och för att inte få en ryckighet i ekonomin eller behöva vidta panikåtgärder.

Begreppet god ekonomisk hushållning har både ett finansiellt perspektiv och ett verksamhetsperspektiv. Det finansiella perspektivet tar sikte på kommunens finansiella ställning och utveckling. Verksamhetsperspektivet inriktas mot kommunens förmåga att bedriva verksamheten på ett kostnadseffektivt och ändamålsenligt sätt. Såväl verksamhetsmål som finansiella mål som är av betydelse för en god ekonomisk hushållning ska finnas i budgeten. Förvaltningsberättelsen ska innehålla en utvärdering av om målen uppnåtts. Revisorerna ska bedöma

om resultaten i delårsrapporten och årsredovisningen är förenliga med de mål fullmäktige beslutat om.

Balanskravet

Det lagstadgade balanskravet, som gäller från och med år 2000, innebär att om kostnaderna för ett verksamhetsår överstiger intäkterna ska det negativa resultatet regleras och det egna kapitalet i balansräkningen återställas under de närmast tre följande åren. Västerviks kommun klarade inte balanskravet för åren 2009–2011. Underskottet som uppkommer ett enskilt år ska hanteras inom tre år. Under 2012 återställdes underskottet på –23,9 mnkr från år 2009. Även underskottet från år 2010 på –33,8 mnkr återställdes i och med 2012 års resultat. För 2010 fanns alltså inget underskott att återställa år 2013. I och med årets resultat har även underskottet från 2011 återställts. Nedan anges resultat enligt balanskravet samt utgående balanskravsresultat.

Periodens resultat enligt balanskravet	2013	2012	2011	2010	2009	2008
Ingående balanskravsresultat	-44,5	-99,6	-33,8	-23,9	-9,6	0,0
Resultat enligt resultaträkning	108,9	67,9	-59,2	4,1	-10,8	1,8
Realisationsvinster	-10,5	-26,5	-0,3	-14,0	-3,5	-11,4
Synnerliga skäl (RIPS)	7,2	-	7,4	0,0	0,0	0,0
Återföring av VA-verksamheten		13,7	-13,7			
Resultat enligt balanskravet	105,6	55,1	-65,8	-9,9	-14,3	-9,6
RUR	-52,4					
Utgående balanskravsresultat	8,7	-44,5	-99,6	-33,8	-23,9	-9,6

Finansiell ställning

De kommunala bolagen utgör en betydande del av kommunens ekonomi. De viktigaste instrumenten för styrning av bolagen är bolagsordning och ägardirektiv.

Västerviks kommun äger 100 procent av aktierna i Västerviks kommuns Förvaltnings AB som utgör moderbolag i en aktiebolagsrättslig koncern där moderbolaget äger 100 procent av aktierna i dotterbolagen Västerviks Kraft Elnät AB, Västervik Miljö & Energi AB, Västerviks Bostadsbolag AB och TjustFastighets AB. Dessutom äger kommunen 100 procent av aktierna i Västerviks Resort AB och 60 procent av aktierna i Västervik Biogas AB. Kommunstyrelsens arbetsutskotts ledamöter utgör styrelsen i Västerviks Kommuns Förvaltnings AB. VD i förvaltningsbolaget är kommunens ekonomichef. Sammansättning av styrelsen och VD är ett viktigt led i arbetet med en samordnad koncern.

Den aktiebolagsrättsliga koncernen Västerviks kommuns Förvaltnings AB visar för 2013 ett positivt resultat med 37,4 mnkr efter bokslutsdispositioner och skatt jämfört med 24,2 mnkr år 2012. Resultatet före bokslutsdispositioner och skatt var 44,4 mnkr 2013 och 23,6 mnkr 2012.

Västerviks Resort AB visar ett positivt resultat med 3,4 mnkr före bokslutsdispositioner och skatt jämfört med 2,7 mnkr år 2012.

Västervik Biogas AB visar ett negativt resultat med -1,5 mnkr jämfört med -0,9 mnkr år 2012.

Den sammanställda redovisningen för koncernen visar ett positivt resultat på 153,1 mnkr att jämföras med 98,3 mnkr föregående år.

Kommunens resultat för perioden uppgår till 108,9 mnkr jämfört med 67,9 mnkr föregående år. I periodens resultat ingår jämförelsestörande poster i form av realisationsvinster med 10,5 mnkr samt RIPS-räntekostnad med 7,2 mnkr. Realisationsvinsterna utgörs av försäljning av tomträtter då kommunen under inledningen av året erbjudit tomträttsinnehavare att köpa sina hyrda tomter till ett rabatterat pris. Kommunens prognosticerade resultat avviker positivt med 97,9 mnkr från det budgeterade resultatet på 11 mnkr. Den positiva avvikelser mot budget förklaras i huvudsak av AFA-återbäring med 34,8 mnkr, de tidigare nämnda realisationsvinsterna, skatteintäkter 20,3 mnkr högre än budget och det finansiella nettot blev 6 mnkr bättre än budget. Nämnderna redovisar sammantaget en positiv avvikelse från budget med 14,5 mnkr.

Kommunen har investerat motsvarande 18,7 mnkr under perioden, jämfört med årsbudgeterade 47,1 mnkr.

Vid bedömning av resultatnivån utifrån perspektivet god ekonomisk hushållning bör beaktas att delar av kommunens åtagande för pensioner gentemot personalen redovisas som en ansvarsförbindelse och de årliga förändringarna påverkar därför inte resultatet enligt gällande regler för redovisningen (den s.k. blandmodellen).

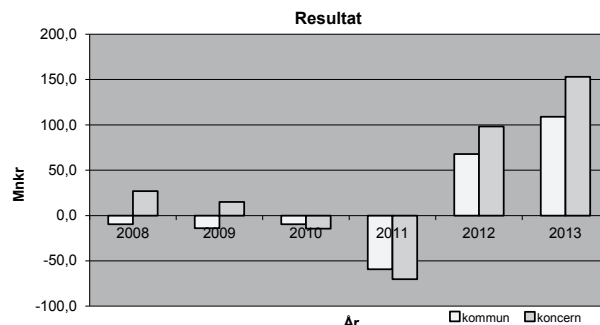
Den finansiella beskrivningen och analysen bygger på fyra aspekter – resultat och kapacitet samt risk och kontroll.

Resultat och kapacitet

Resultat och kapacitet visar vilken balans kommunen har haft mellan intäkter och kostnader under året och över tiden. Här beskrivs även den kapacitet kommunen har för att möta

finansiella svårigheter på kort och lång sikt. Investeringsutvecklingen belyses också.

Årets resultat i koncernen visar ett överskott med 153,1 mnkr jämfört med föregående års 98,3 mnkr. Resultatet de senaste åren framgår av diagrammet nedan uppdelat på kommunens del och hela koncernen.



Sammanställd redovisning

Enligt Rådet för kommunal redovisning (RKR) rekommendation 8.2 ska särskilda upplysningar lämnas om koncernföretagen i den gemensamma förvaltningsberättelsen. Detta kan ses i nedanstående tabeller.

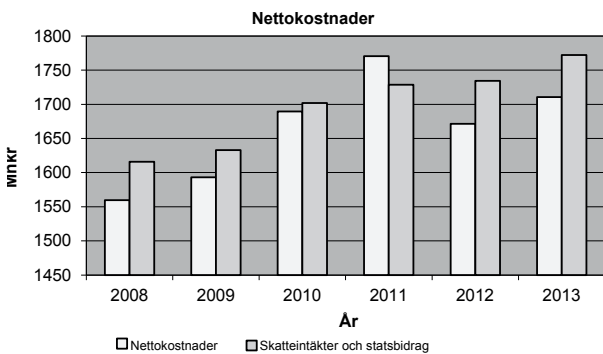
Anställda koncernen	2013	2012
Kommunen	2654	2784
Västerviks Kommuns Förvaltnings AB	0	0
Västerviks Bostads AB	118	110
TjustFastigheter AB	0	0
Västervik Miljö & Energi AB	142	136
Västervik Kraft Elnät AB	0	0
Västervik Resort AB	35	28
Västervik Biogas AB	0	0

Enhet	Ägar-tillskott Givna	Mot-tagna	Kon-cern-bi-drag Givna	Mot-tagna	Utdel-ning Givna	Mot-tagna
Kommunen	0,9					0,5
Västerviks Kommuns Förvaltnings AB				5,0		
Västerviks Bostads AB						
TjustFastigheter AB						
Västervik Miljö & Energi AB						
Västervik Kraft Elnät AB			5,0			
Västervik Resort AB					0,5	
Västervik Biogas AB		0,9				

Enhet	För- sälj- ning Köp- are	Sälj- are	Rän- tor kost- nader	In- täk- ter	Lån Givare	Mot- tag- are
Kommunen	268,0	23,3	0,4	58,6	400,0	
Västerviks Kommuns Förvaltnings AB	0,1		42,8	60,6	1812,5	
Västerviks Bostads AB	59,8	243,8	30,5			864,0
TjustFastigheter AB	144,4	135,8	22,1			566,3
Västervik Miljö & Energi AB	18,6	113,2	19,3	0,2		652,9
Västervik Kraft Elnät AB	24,0	6,9	2,8			74,0
Västervik Resort AB	7,1	0,2	1,0			42,5
Västervik Biogas AB	1,4	0,2	0,5			12,8

Nettokostnader

För att leva upp till god ekonomisk hushållning bör nettokostnaderna i kommunen inte öka i snabbare takt än skatteintäkterna. Utvecklingen av kommunens nettokostnader och skatteintäkter/statsbidrag de senaste åren framgår av diagrammet nedan.



Den finansiella målsättningen för 2013 var att begränsa nettokostnaderna till högst 97 procent av skatteintäkter och kommunal utjämningsbidrag. Nettokostnaden blev 96,5 procent och målet är uppnått.

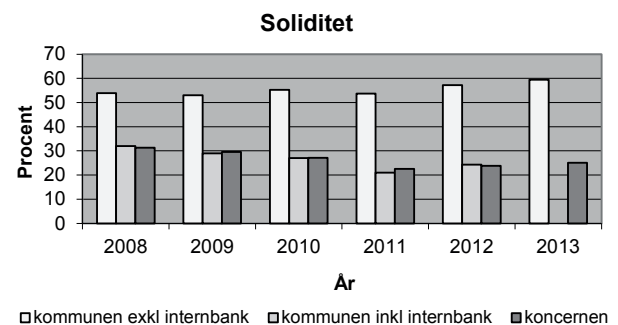
Investeringar i kommunen

Sedan 2012 har Västerviks kommun ett mål att kunna finansiera investeringar med egna medel (resultat + avskrivningar + förändringar av pensionsskulden). Årets nettoinvesteringar uppgår till 18,7 mnkr vilket är betydligt mindre investeringar än de senaste åren. Minskning av investeringarna under 2012 och 2013 är delvis en åtgärd för att konsolidera kommunens ekonomi, men beror också på att investeringsintensiva verksamheter alltmer lagts i kommunala bolag. Årets investering ryms inom investeringsutrymmet och målet är uppnått.

Soliditet

Med soliditet menas hur stor del av tillgångarna som finansierats med egna medel och vilken beredskap som finns för eventuella framtida resultatförsämringar, det vill säga den långsiktiga betalningsförmågan. Förändringar för soliditeten är direkt beroende av investeringstakt, nyupplåning, andra skuldförändringar och det ekonomiska resultatet.

Soliditeten för kommunkoncernen uppgår till 25,1 procent (föregående år 23,8%). I kommunen uppgår soliditeten till 59,5 procent (föregående år 57,2%). I balansräkningen tas inte den upparbetade pensionsskulden för de anställda före 1998 upp, utan den redovisas som ansvarsförbindelse utanför balansräkningen. Ansvarsförbindelse inklusive löneskatter uppgår för kommunen till 1028,5 mnkr (föregående år 922,7 mnkr). Nedan redovisas soliditeten för kommunen och koncernen per bokslutsdagen år 2008–2013. Observera att internbanken under 2013 flyttats från kommunen till Västerviks kommuns Förvaltnings AB varför ingen mätning visas för kommunen inklusive internbank för 2013.



Risk och kontroll

Risk och kontroll visar vilka risker som kan påverka kommunens resultat och kapacitet samt vilken kontroll kommunen har över den ekonomiska utvecklingen. Här belyses låneskuld, borgensåtaganden och pensionsåtaganden. Ett tecken på god kontroll är att upprättade planer och budgetar följs.

Kommunen och bolagen har en garanterad långfristig kreditlimit på sina konton i koncernkontosystemet, en checkräkningskredit. Krediten är alltid lika med den från tid till annan gällande låneram som Kommunfullmäktige beslutar om. För att ge rättvisande bild av kommunens finansiella ställning och utveckling har fordringar och skulder för internbanksverksamheten gentemot bolagen eliminerats.

Ränte- och valutarisk

Räntesättningen grundas på kostnaden för den totala finansieringen och överförs proportionellt på låntagarna inom koncernkontosystemet. Med ränterisk avses risken för att förändringar i räntenivån påverkar kommunkoncernens finansnetto negativt genom ökade upplåningskostnader.

Riskhantering är en väsentlig del av finansverksamheten och syftar till att begränsa såväl negativ resultateffekt som försvagad betalningsförmåga på kort och lång sikt. Målsättningen är att begränsa resultateffekterna av kraftiga ränterörelser. Ränterisken hanteras genom att reglera strukturen på ränteförfallen i skuldportföljen. Den genomsnittliga löptiden på räntebindningen i skuldportföljen ska vid varje tidpunkt

överstiga ett år och får maximalt vara fem år. Den genomsnittliga löptiden på räntebindningen i skuldportföljen mäts inklusive samtliga derivatkontrakt.

Kommunkoncernen

Ränte- och valutarisk %	2013	2012	2011	2010	2009
Periodens snittlåneränta	3,0	3,2	3,61	3,57	3,74
Räntebindning löptid					
0-1 år	63	48	63	58	58
1-5 år	36	13	20	27	20
6-10 år	1	39	17	15	22
0-5 år	13,0	20,0	27,0	20,0	19,0
5-10 år	39,0	17,0	15,0	22,0	16,0

Redovisad genomsnittlig räntekostnad och löptidsintervall för räntebindning avser kommunkoncernens totala lånevolym.

Den samordnade finansverksamheten omfattar kommunen och de kommunägda företagen. Verksamheten styrs av en gemensam övergripande policy och riktlinjer för samtliga juridiska enheter. Med enheter inom finanshanteringen avses koncernen Västerviks kommuns Förvaltnings AB, Västervik Resort AB, Västerviks Biogas AB och kommunen.

Varje enhet ansvarar var för sig för resultatet av den finansiella verksamheten och sin egen lånevolym. Kommunens finansfunktion svarar för den operativa verksamheten. Genomsnittliga räntebindningstiden är 4,8 år. Kommunkoncernen har inga utlandslån.

Likviditet

Här ingår saldo från särskilda för verksamheten nödvändiga bankkonton vid sidan om centralkontot.

Enligt gällande policy för finansverksamheten ska kommunens finansfunktion sträva efter att hålla så små likvida tillgångar som möjligt. Överskottslikviditet ska i första hand användas för att lösa räntebärande lån.

Likviditetsreserven utgörs av kreditlöften kopplade till centralkontot. Den ska enligt gällande policy ha tillräckliga likvida medel tillgängliga som täcker utbetalningarna vid varje tillfälle. Inom ram för internbanksverksamheten har kommunen under vissa tidsperioder likviditet för utlåning till de olika enheterna. Kommunen har genom koncernvalutakontot ett likviditetsöverskott uppgående till 79,3 mnkr per 2013-12-31. Dessa medel används i koncernvalutakontot för att minska koncernens externa upplåning i enlighet med gällande finanspolicy.

Kommunen

Likviditet exkl. internbank Mnkr	2013	2012	2011	2010	2009
Kassa och bank kommunkoncernen	0,4	0,4	0,6	0,2	1,0
varav					
Kommunen	0,3	0,4	0,6	0,2	0,2

Internbank och borgen

Det ekonomiska åtagandet för bolagen prövas i kommunens årliga planerings- och budgetprocess och fastläggs i form av en ram för lån och borgen. Denna finansiella ram tillsammans med andra direktiv och riktlinjer ingår i särskilda ägardirektiv som fastställs vid de årliga bolagsstämmorna.

Per 2013-12-31 uppgick kommunkoncernens långfristiga skulder till totalt 1 873,0 mnkr, varav hela beloppet upplånades för bolagens räkning, dessutom lånar kommunen ut 79,3 mnkr till bolagen genom koncernvalutakontot. Föregående års långfristiga skuld uppgick totalt till med 1732 mnkr vid utgången av år 2012. Kommunkoncernens krediter från finansinstitut och banker kommer från Kommuninvest (82%) och Nordea (18%). Av tabellen nedan framgår lånens fördelning inom koncernen.

Mnkr	Skuld 2013-12-31
Västerviks kommuns Förvaltnings AB	- 139,8
Västervik Resort AB	- 42,5
Västervik Biogas AB	-12,8
Västervik Miljö & Energi AB	-652,9
Västervik Kraft Elnät AB	-74,0
Västervik Bostads AB	-464,0
TjustFastigheter AB	-566,3
Västerviks kommun	+79,3
Totalt	-1 873,0

Borgen avser borgensåtagande till Västerviks kommuns Förvaltnings AB där internbanken från och med maj 2013 finns för låneskulden i sin helhet uppgående till 1 873,0 mnkr samt Västerviks Miljö & Energi AB avseende tillstånd för avfallsanläggning 40 mnkr. Borgensansvaret i övrigt avser kvarstående äldre åtaganden för föreningar samt egna hem och småhus totalt 3,4 mnkr.

När det gäller kommunens borgensåtaganden bedöms risken som låg för att åtagandet ska behöva infrias. Den absolut största delen avser kommunens egna bolag där kommunen kontinuerligt följer utveckling och verksamhet. Bedömningen är att bolagens resultatnivåer är betryggande.

En genomgång av kommunens hyresavtal överstigande 36 månader har gjorts. Alla hyreskontrakt avser koncernbolag. Vid beräkningen diskonteringsräntan 2 procent använts. Avtalen har ej tagits upp under ansvarsförbindelser då kommunen borgar för bolagens samtliga lån via internbanken.

Fastigheter, nuvärde minimileasavg. mnkr	975,6
- Varav förfall inom 1 år	113,3
- Varav förfall inom 1-5 år	359,4
- Varav förfall senare än 5 år	502,9

Säkringsdokumentation för Västerviks kommun

I enlighet med Rådet för kommunal redovisnings Rekommendation 21 Redovisning av derivat och säkringsredovisning avser denna säkringsdokumentation att redogöra för Kommunens syfte med säkringen, vilken som är den säkrade risken och den säkrade posten samt de säkringsinstrument som används. Vidare beskrivs säkringsförhållandet mel-

lan den säkrade posten och säkringsinstrumenten samt en beskrivning av hur Kommunen avser bedöma säkringsförhållandets effektivitet. Som en del av Västerviks kommun ränteriskhantering ingår att säkringsinstrumenten kan ersättas eller överflyttas till andra säkringsinstrument med syfte att åstadkomma en jämn och stabil räntekostnad över tiden.

Syfte med säkringen

Upplåningen i kommunkoncernen görs genom internbanken i Västerviks Kommuns Förvaltnings AB regi. Med bakgrund av det uppbär bolaget en skuld. Denna består bland annat av ett flertal lån som löper med rörlig ränta. Kommunkoncernen vill begränsa exponeringen mot risken i rörlig ränta. Räntesäkringen sker i kommunen genom ingångna ränteswappar. Genom ränteswapparna betalar kommunen en fast ränta och erhåller 3M Stibor. Att delvis ta bort denna risk överensstämmer med kommunens målsättning om en jämn och stabil räntekostnad över tiden. De räntebetalningar som uppstår genom ingångna ränteswappar överförs genom särskilt avtal till Västerviks Kommuns Förvaltnings AB och kommunkoncernens internbank.

Säkrad risk

Den säkrade risken utgörs av variabiliteten i framtida räntebetalningar på grund av förändringar i marknadsräntan.

Säkrad post

Framtida betalningar av rörlig ränta hänförliga till: befintlig skuld enligt nedan tabell. Skulden är upptagen i Västerviks Kommuns Förvaltnings AB.

Lån (ref nr)	Belopp	Förfall	Kommentar
Rörligt 60787	217 000	2014-05-05	1)
Rörligt 62797	100 000	2017-08-12	
Rörligt 62799	130 000	2014-09-11	
Rörligt 62804	70 000	2014-06-08	
Rörligt 62795	20 000	Tills vidare	
Rörligt 64320	200 000	2015-08-12	
Rörligt 64430	110 000	2014-06-11	
Rörligt 66324	130 000	2014-12-11	
Rörligt lån juni	100 000	2015-06-01	2)
Checkräkning	340 008	2014-12-31	

1) Lånet löper till fast ränta tom 2014-05-05 men kommer därefter troligtvis att omsättas till rörlig ränta. Lånet räknas därför som underlag för säkringsredovisningen.

2) Beräknad nyupplåning till rörlig ränta i juni ingår i underlaget för säkringsredovisning.

Mycket sannolika framtida betalningar av rörlig ränta, under perioden från och med lånens förfalldag (ovan) till och med ränteswapparnas förfall (nedan), som uppstår vid refinansiering av ovan skuld.

Säkringsinstrument

Nedanstående säkringsinstrument har Kommunen ingått för att hantera risken i den säkrade posten ovan.

Ränteswap

Nedan ränteswappar genom vilken Kommunen erhåller

Stibor 3M och betalar fast ränta. Kommunen betalar fast ränta på olika löptider. Detta sprider kommunens ränterisk över tiden. Säkringsinstrumentet säkrar en del (496 MSEK/1 096 MSEK) av den säkrade posten.

Be- lopp (mnkr)	Start	Förfall	Betalar (%)	Marknads- värde
IRS 200168 169 200169 6				
20	2006-05-24	2014-05-26	4,000	-697 653
IRS 200130 131 200130 6				
50	2004-12-13	2014-12-15	4,250	-1 605 443
IRS Nordea 581742 200138 6				
20	2005-05-02	2015-05-04	3,650	-1 121 464
IRS SEB 200276				
80	2011-07-12	2018-10-03	3,430	-5 470 846
IRS 986230 200274				
50	2013-05-28	2018-05-28	3,550	-3 484 583
IRS 1030679 10				
56	2011-08-15	2021-08-16	3,840	-5 203 898
IRS 1121597				
100	2012-06-07	2022-06-07	2,000	5 141 233
050309.014.0				
20	2005-03-11	2015-03-11	4,048	-1 260 287
135009				
100	2013-10-29	2023-10-13	2,695	473 300

Förlängningsbar swap

Nedan förlängningsbara ränteswappar genom vilken Kommunen erhåller Stibor 3M och betalar fast ränta. Kommunen betalar fast ränta på olika löptider. Detta sprider kommunens ränterisk över tiden. Säkringsinstrumentet säkrar en del (230 MSEK/1 096 MSEK) av den säkrade posten. Om löptiden på swapparna förlängs görs detta till en känd räntenivå enligt tabellen nedan. Om den förlängningsbara swappen blir förlängd kommer detta inte att resultera i förväg ökanda och för Kommunen negativa marknadsvärdesförändringar.

Be- lopp (mnkr)	Start	Förfall	Betalar (%)	Marknads- värde
Förlängningsbar. IRS +10Y 200269/ 200268				
100	2010-04-16	2014-10-08	3,53	-7 255 977
Förlängningsbar +10y SEB 4496051				
100	2012-08-13	2021-08-11	2,68	-3 320 196
1260348/1684708				
30	2013-09-13	2022-05-23	4,28	-4 594 664

Tröskelswap

Nedan tröskelswappar genom vilken Kommunen erhåller Stibor 3M och betalar fast ränta. Säkringsinstrumentet säkrar en del (120 MSEK/1 096 MSEK) av den säkrade posten. Om Stibor 3M överstiger barriären betalar Kommunen

under detta kvartal Stibor 3M. Om Stibor 3M överstiger barriären kommer detta inte att resultera i förväg ökända och för kommunen negativa marknadsvärdesförändringar.

Be- lopp (mnkr)	Start	Förfall	Be- talar (%)	Barr- iär (%)	Marknads- värde
200154 155 200154 6					
20	2005-11-16	2016-09-12	4,50	4,75	-1 638 001
IRS 200130 131 200130 6					
100	2011-10-06	2020-10-06	3,48	4,75	-9 222 643

Stängningsbar swap

Kommunen har ingått stängningsbara ränteswappar som motparten har rätt att stänga under swappens löptid. Detta gjordes mot bakgrund av att den fasta räntan var låg i förhållande till marknadsräntan då swapavtalet ingicks, vilket hade en positiv effekt på kommunens räntekostnad. Genom den stängningsbara ränteswappen betalar kommunen en fast ränta och erhåller 3M Stibor.

Be- lopp (mnkr)	Start	Förfall	Be- talar (%)	Marknads- värde
Stängningsbar IRS 200202 203 (19/06/2018)				
150	2008-06-19	2018-06-19	4,19%	-16 968 020
30028/SDID5994				
80	2011-07-12	2031-04-07	4,07%	-15 846 817

De stängningsbara ränteswapparna avser en del (230 MSEK/1 096 MSEK) av den säkrade posten. Swappen kan stängas vid stigande ränteläge. Om swappen stängs kommer Kommunen att betala Stibor 3M. Stängning av swappen från motpartens sida kommer inte att resultera i förväg ökända och för kommunen negativa marknadsvärdesförändringar.

Dokumentation av fasträntelån och swappar

Syfte med säkringen

Kommunkoncernen har en skuld. Denna består bland annat av ett antal lån som löper med fast ränta. Kommunkoncernen har önskat att uppnå en längre räntebindning än kapitalbindning i ett av de lånen. Kommunen har därför ingått en ränteswap där kommunen erhåller en fast ränta och en där man betalar en fast ränta. På detta sätt tar kommunen bort risken för variabilitet i Stibor 3M under en längre period än lånets löptid, vilket överensstämmer med kommunens målsättning om en jämn och stabil räntekostnad över tiden. Kommunen överför sedan dessa räntebetalningar på Västerviks Kommuns Förvaltnings AB internbank genom särskilt avtal.

Säkrad risk

Den säkrade risken utgörs av variabiliteten i framtida räntebetalningar på grund av förändringar i marknadsräntan.

Säkrad post

Framtida betalningar av ränta hänförliga till:
befintlig skuld enligt nedan tabell

Belopp (mnkr)	Förfall	Fast ränta (%)
Fixed 100 195		
200	2015-12-08	3,06

1. mycket sannolika framtida betalningar av rörlig ränta, under perioden från och med lånens förfalldag (ovan) till och med 2015-08-12, som uppstår vid refinansiering av ovan skuld.

Säkringsinstrument

Nedan ränteswappar genom vilken Kommunen erhåller en fast ränta och betalar Stibor 3M och ränteswappar där kommunen betalar fast ränta och erhåller Stibor 3M.

Be- lopp (mnkr)	Start	Förfall	Betalar (%)	Marknads- värde
Erhåll IRS 972329 200271				
200	2010-12-22	2015-08-12	3,1	8 192 153
IRS 906613 200265 6				
100	2010-04-20	2020-04-20	3,29	-5 498 700
IRS 939028 200284				
100	2011-09-02	2020-09-02	2,65	-1 365 755

Dokumentation av fasträntelån och swappar

Syfte med säkringen

Kommunkoncernen har en skuld. Denna består bland annat av ett antal lån som löper med fast ränta. Kommunkoncernen har önskat att uppnå en längre räntebindning än kapitalbindning i ett av de lånen. Kommunen har därför ingått en ränteswap där kommunen erhåller en fast ränta och en där man betalar en fast ränta. På detta sätt tar kommunen bort risken för variabilitet i Stibor 3M under en längre period än lånets löptid, vilket överensstämmer med kommunens målsättning om en jämn och stabil räntekostnad över tiden. Kommunen överför sedan dessa räntebetalningar på Västerviks Kommuns Förvaltnings AB internbank genom särskilt avtal.

Säkrad risk

Den säkrade risken utgörs av variabiliteten i framtida räntebetalningar på grund av förändringar i marknadsräntan.

Säkrad post

Framtida betalningar av ränta hänförliga till:
befintlig skuld enligt nedan tabell

Belopp (mnkr)	Förfall	Fast ränta (%)
Fast 100 205		
231	2015-08-12	1,61
Fast 100 206		
125	2015-08-12	1,25

1. mycket sannolika framtida betalningar av rörlig ränta, under perioden från och med lånens förfalldag (ovan) till och

med 2015-08-12, som uppstår vid refinansiering av ovan skuld.

Säkringsinstrument

2. Nedan ränteswappar genom vilken Kommunen erhåller en fast ränta och betalar Stibor 3M och ränteswappar där kommunen och betalar fast ränta och erhåller Stibor 3M.

Be- lopp (mnkr)	Start	Förfall	Ränta (%)	Erhåller/ betalar
Erhåll IRS 1303565 Nordea				
231	2014-01-29	2015-08-12	1,35	Erhåller
Erhåll IRS 1303569 Nordea				
125	2010-12-22	2015-08-12	1,19	Erhåller
IRS 1303598				
231	2014-01-29	2024-01-29	2,725	Betalar

3. Nedan ränteswap erhåller kommunen och samtidigt betalar kommunen rörlig ränta, banken har rättighet att från tid till annan erhålla fast ränta 1,92 procent.

Be- lopp (mnkr)	Start	Förfall	Betalar (%)	Mark- nads- värde
Flipp swap 33386				
100	2011-08-30	2014-02-27	0,892	50 167

Nedan ränteswappar erhåller kommunen rörlig ränta och betalar fast och erhåller fast och betalar rörlig.

Be- lopp (mnkr)	Start	Förfall	Betalar (%)	Mark- nads- värde
IRS Nordea 611 605				
21	2005-12-06	2016-12-06	2,523	-902 484
Erh. IRS 611642 6				
21	2008-06-06	2016-12-06	4,5	1 866 498

Bedömning av säkringsförhållandets effektivitet

Den säkrade posten består av lån med basränta Stibor 3M plus en separat specificerad kreditmarginal och lån där marknadsränta och kreditmarginal inte specificeras separat. Det senare kan vara lån från t.ex. Kommuninvest, s.k. KI-ränta, eller bankers korta låneräntor. I dessa fall avser säkringen förhållandet mellan den del av räntan som påverkas av förändringar i marknadsräntan och Stibor 3M i swappen. Ränteomsättningarna på säkrad post kommer alltid att väljas med ett intervall om maximalt 3 månades avvikelse (i normalfallet ingen avvikelse) från den rörliga ränta som erhålls i säkringsinstrumentet.

Förhållandet mellan marknadsräntan i de säkrade posterna och Stibor 3M i swappen är således den ekonomiska relationen mellan säkringsinstrumentet och den säkrade posten. Att ta bort denna risk genom att betala en fast ränta i swappen överensstämmer med Kommunens målsättning om en jämn och stabil räntekostnad över tiden.

Kommunen kommer att bedöma säkringsförhållandets effektivitet per varje balansdag genom att jämföra de

huvudsakliga villkoren för säkringsinstrumentet med de huvudsakliga villkoren för den säkrade posten. De kritiska villkoren utgörs av nominella belopp, löptid, samt räntebas. Säkringsförhållandet anses vara effektivt så länge det inte sker någon väsentlig förändring av de huvudsakliga villkoren för antingen säkringsinstrumentet eller den säkrade posten.

Redovisning

Räntekupongerna på swappen redovisas löpande i resultaträkningen som en del av Kommunens räntekostnader med hänsyn tagen till periodisering av upplupen ränta på swappen. Dessutom redovisas de ränteintäkter och räntekostnader som genom avtal överförs till Västerviks Kommun Förvaltnings AB.

Pensionsförpliktelser

Kommunkoncernens samlade avsättningar för pensioner i balansräkningen och pensionsförpliktelser redovisade inom linjen avser kommunen. Värderingen av pensionsförpliktelserna har gjorts med tillämpning av RIPS 07. Bolagen har valt försäkringslösning för sina pensionsåtaganden.

Från och med 1998 redovisas kommunens pensionsförpliktelser enligt den så kallade blandmodellen. Det innebär att pensionsrättigheter som har intjänats före 1998 redovisas som ansvarsförbindelse inom linjen. I balansräkningen under avsättningar redovisas endast pensionsutfästelser kommunen har gjort från och med 1998. Hela den individuella delen av premien enligt det pensionsavtalet – PFA 98 – utbetalas till enskild förvaltning. Den redovisas såsom kortfristig skuld.

Kommunens totala pensionsförpliktelser inklusive löneskatt uppgår till 1 139,6 mnkr per 2013-12-31. Vid samma tidpunkt föregående år var beloppet 1 019,6 mnkr.

Kommunens pensionsmedel är inte placerade i finansiella instrument. Medlen återlänas och används för att finansiera investeringar. Under året har kommunen bytt pensionsbolag från SPP till Skandia.

Budget och prognos

En väsentlig förutsättning för att uppnå en ekonomi i balans är att budgeten följs. Kommunstyrelsen och nämnderna följer den ekonomiska utvecklingen genom rapport varje månad och fullmäktige två gånger under löpande år. Nämnderna ansvarar för att hålla budget och vid befarade avvikelser ska nämnden tillsammans med kommunstyrelsen vidta åtgärder. För jämförelse tidigare år se tabell nedan.

Kommunen

Budgetföljsamhet och prognossäkerhet					
Mnkr	2013	2012	2011	2010	2009
Budgetavvikelse nämnderna, mnkr	14,5	4,3	-21,0	-4,1	-25,1
Prognosavvikelse augusti, mnkr	-10,1	-15,2	-3,8	5,8	-18
Budgetavvikelse/ budget, %	0,8	0,3	1,2	0,2	1,5

Väsentliga personalförhållanden

Avsnittet beskriver väsentliga personalförhållanden med utgångspunkt ur personalstatistik.

Antalet årsarbetare

Det finns flera sätt att beräkna antalet medarbetare. Ett sätt är att räkna så kallade årsarbetare. En årsarbetare är i regel en heltids-tjänst på fyrtio timmar per vecka och måttet för ett årsarbete är 1 700 timmar. Två halvtidstjänster blir följaktligen en årsarbetare och timanställda medarbetares arbetade tid räknas om till heltidstjänster. Detta mått utgör den faktiska volymen tillgänglig personal – hur mycket arbetstid som finns till förfogande. Siffrorna ger en situationsbild per den 1 november varje år.

2013	2012	2011	2010	2009
2654	2784	3024	3013	3078

Av tabellen ovan framgår att antalet årsarbetare har minskat med 130 sedan 2012 och med hela 370 årsarbetare sedan 2011. Förklaringen är framför allt fortsatt omstrukturering och effektivisering av verksamheter.

Antalet tillsvidareanställda

Med tillsvidareanställda avses medarbetare med så kallad fast anställning utan begränsning i tid såsom heltids- och deltidstjänst. I beräkningen ingår även tillsvidareanställda som är tjänstlediga.

2013	2012	2011	2010	2009
2720	2829	3109	3028	3115

Även antalet tillsvidareanställda har minskat betydligt (109 personer) sedan 2012. Sedan 2011 har antalet tillsvidareanställda minskat med 389 personer.

Visstidsanställda

Med visstidsanställda avses medarbetare där kommunen upprättar tidsbegränsade anställningsavtal. Det kan vara vikariatsanställning eller så kallad allmän visstidsanställning.

2013	2012	2011	2010	2009
168	170	130	241	231

Antalet visstidsanställda medarbetare har minskat med 2 personer sedan 2012 men ökat med 38 personer sedan 2011.

Timanställda

Siffrorna nedan anger tiden som timavlönad personal arbetade omräknat till heltid (årsarbeten). Timanställningar är i regel aktuella i samband med kortare vikariat eller tillfällig arbetsbelastning.

2013	2012	2011	2010	2009
236	283	349	388	268

Antalet årsarbeten gällande timavlönad personal har minskat med 47 stycken sedan 2012. Sedan 2011 är minskningen 113 stycken.

Könsfördelning

Könsfördelningen bland kommunens anställda är 82 procent kvinnor och 18 procent män. Vi kan se en liten ökning av andelen kvinnor. Denna fördelning har varit mer eller mindre konstant över tid och motsvarar könsfördelningen i Sveriges kommuner.

Åldersstruktur

Åldersstrukturen har under 5-årsperioden varit stabil. Medelåldern ligger på 48 år. Cirka 7 procent av medarbetarna är 29 år eller yngre, 45 procent är mellan 30 och 49 år och 48 procent är 50 år eller äldre.

Under 2014 beräknas cirka 55 medarbetare gå i pension. Då pensionsåldern idag är flexibel, 61 – 67 år, är pensionsavgångarna svåra att prognostisera. Siffran anger antalet medarbetare som under året uppnår 65 års ålder. De största pensionsavgångarna finns bland pedagogisk personal och personal inom vård och omsorg.

Sjukfrånvaro

Sjukfrånvaro i kommunen är förhållandevis låg jämfört med kommunerna i länet.

2013	2012	2011	2010	2009
5,0%	4,7%	4,3%	4,0%	4,1%

Den totala sjukfrånvaron har ökat något jämfört med 2012.

Sjukfrånvaro fördelad på kvinnor och män:					
%	2013	2012	2011	2010	2009
Kvinnor	5,4	5,1	4,7	4,4	4,6
Män	2,9	3,4	2,9	2,6	2,0

Sjukfrånvaro fördelad på åldersgrupper:					
%	2013	2012	2011	2010	2009
- 29 år	3,1	4,8	3,6	3,2	4,5
30 - 49 år	4,6	3,9	3,5	3,5	3,7
50 år -	5,6	5,4	5,0	4,6	4,3

Sjukfrånvaron har minskat mest i åldersgruppen - 29 år sedan 2012 medan den har ökat i de andra åldersgrupperna. Den största ökningen är i åldersgruppen 30 - 49 år men är fortfarande högst i gruppen 50 år och äldre.

Sjukfrånvaro överstigande 60 dagar uttryckt i %:					
	2013	2012	2011	2010	2009
	33,6	48,0	49,7	49,7	55,6

Långtidssjukskrivningar överstigande 60 dagar har minskat markant sedan 2012.

Personalstrategiska frågor

För att kunna lösa nyckelfrågan att i hård konkurrens kunna rekrytera och behålla framtidens medarbetare är det nödvän-

digt att kommunen uppfattas som en attraktiv arbetsgivare.

De senaste åren har präglats av betydande förändrings- och omstruktureringsarbete i verksamheterna med bland annat uppsägningar och omreglering av tjänster till lägre sysselsättningsgrader som följd.

För att utveckla och förstärka koncerngemensam personalpolitik har en samlad HR-funktion startats upp under sommaren 2013. Syftet med en sådan är att ytterligare höja den samlade kompetensen inom området för att bättre kunna stödja verksamheternas ledare och chefer i deras arbetsgivarroll.

Under 2013 genomfördes bland annat en arbetsmiljöutbildning för chefer och skyddsombud samt en omfattande utbildning i praktisk arbetsrätt för chefer. I den senare deltog ett 80-tal chefer.

Ett omfattande arbete för att förbättra löneprocessen har genomförts och det finns en allt bättre planering inför de kommande lönerevisionerna.

Under 2013 har hälsopolicy med riktlinjer utarbetats för kommunkoncernen. Även en jämställdhets- och mångfaldsplan har tagits fram. Dessa dokument kommer att implementeras bland annat i samband med ledarutbildning.

Personalredovisning 2013

Mer detaljerade uppgifter och analyser rörande kommunens och bolagens personal beskrivs i dokumentet Personalredovisning 2013.

Förväntad utveckling och framtid

De viktigaste faktorerna för en positiv utveckling av kommunen är

- att förutsättningarna för en regionförstoring, d v s bättre infrastruktur och kommunikationer och därmed en minskad sårbarhet utifrån att vi är en egen arbetsmarknadsregion
- att fler arbetstillfällen kan skapas i det lokala näringslivet och att landstingets verksamhet ges långsiktiga förutsättningar att finnas i kommunen
- att kommunen lyckas i arbetet med att skapa en långsiktigt hållbar ekonomi där tillräckliga resultatnivåer långsiktigt säkras
- att nya satsningar kan komma till som stärker kommunens attraktivitet och varumärke
- att vi lyckas med den stora omställningen inom arbetsmarknaden den närmaste 10-årsperioden då minst 2000 personer går i pension
- att arbetslösheten kan minska och att fler ungdomar kan erbjudas studier eller arbete.

Ovanstående faktorer kräver en aktiv kommunledning och engagerade medarbetare.

Regionförstoring är ett långsiktigt arbete som bygger på samverkan, goda argument och analyser, en tydlig strategi, bra kommunikation och goda kontakter med beslutsfattare.

Näringslivets utveckling är starkt förknippat med infra-

struktur och kommunikationer, men också förutsättningarna att kompetensförsörja näringslivet med rätt arbetskraft. Då gäller det både vilka utbildningar som erbjuds i kommunen och kommunens attraktivitet för inflyttning.

Landstingets förutsättningar i Västerviks kommun är dels kopplat till regionfrågan och dels till förutsättningarna att kompetensförsörja.

Detaljplaner och ett aktivt och strategiskt arbete med etableringar är viktiga förutsättningar för att öka kommunens attraktivitet. Kompetensförsörjning och attraktiva lägen är i detta sammanhang avgörande.

För den kommunala verksamhetens utveckling är förmågan att utveckla våra ledare och medarbetare av mycket stor betydelse. Med tanke på de stora pensionsavgångarna måste kommunen uppfattas som en attraktiv arbetsgivare, samtidigt som vi har förmågan att effektivisera verksamheten där så erfordras.

Vi måste också förbättra informationen till och dialogen med kommuninvånare och anställda. Bilden av kommunen måste förbättras. Det krävs ett engagerat och systematiskt arbete med stor öppenhet för att förbättra bilden av kommunen.

En långsiktigt hållbar ekonomi med tillräckliga överskott är viktigaste faktorn för att vi ska kunna erbjuda våra kommuninvånare en bra kommunal service. Ett målmedvetet arbete har inletts och vi har på kort tid kommit mycket långt i detta arbete.

Räkenskaper

Investeringsredovisning

Mnkr	bruttoinvestering 2013	budget 2013	total bruttoinvestering	totala intäkter
Kommunen				
Lavstigen	0,4	0,0	4,1	2,2
Didrikslund	0,8	3,0	3,0	0,0
Husvagnen (handelsområde)	4,3	3,3	4,3	0,0
Sjöstaden 2 Riksbyggen	1,0	1,4	-	-
Övrigt	0,4	0,5	-	-
Exploateringsverksamhet	5,5	8,2	-	-

Investeringsredovisning

Mnkr	nettoinvestering 2013	budget 2013	total nettoinvestering	total budget
Kommunen				
Slottsholmen (gc väg + soldäck)	0,0	2,0	0,0	2,0
Sjöstaden dp3 (Aquavilla, kaj+väg)	1,0	2,0	1,0	2,0
Kulbacken (gc tunnel)	0,0	6,5	0,0	6,5
Strömsholmen	1,3	1,3	1,3	1,3
GC-väg till hållplats Ankarsrum	0,6	1,5	0,6	1,5
Lilla strömmen (Gradängar)	0,0	0,4	0,0	0,4
GC-väg Ljungheden industriområde	0,0	2,5	0,0	2,5
Rivn fast. Överum/Ankarsrum	1,6	3,6	2,0	3,6
Toppbeläggningar gator	1,2	2,4	-	-
Övrigt	0,8	3,3	-	-
Gator/fastighetsinvesteringar	6,5	25,5	-	-
Mindre investeringar	2,0	5,0	-	-
Räddningstjänsten investeringsram	2,9	2,9	-	-
Övriga inventarieinvesteringar	1,8	5,5	-	-
Övr. skattefin. investeringar	6,7	13,4	-	-
Summa skattefinansierade investeringar	13,2	38,9	-	-
Summa investeringsverksamheten	18,7	47,1	-	-

Budgetuppföljning

Didrikslund: Projektet forgår under 2014

Husvagnen: I budget 2014 finns 2 mnkr avsatta till projektets fortsättning.

Sjöstaden 2: Bland annat anläggning av parkeringsytor kvarstår. Beroende av exploatörens tidsplan.

Slottsholmen: Fördröjning av projektet, beräknas påbörjas under 2014.

Sjöstaden dp3: Fortsatt projektkostnad under 2014, fördröjt och beroende av privat exploatör.

GC-Väg hållplats Ankarsrum: Befintlig infrastruktur nyttjades varvid en mindre sträcka än beräknat behövs anläggas. Avslutat.

Rivn fastighet Överum/Ankarsrum: Projektet fortgår under 2014.

Kulbacken: Projektet ej påbörjat under 2014. Med anledning av att man tagit ett större helhetsgrepp av Slottsholmen mellan Kulbacken och Strömsholmen (detaljplan Slottsholmen och idéstudie över Slottsholmen) har vi avvaktat med påbörjandet av gång-/cykeltunneln. Detta helhetsgrepp innebär att det kan finnas skäl att ompröva trafiklösningen med tunneln och istället se om det finns andra lösningar som ger önskvärd effekt och är mer kostnadseffektiva. Samhällsbyggnadsenheten vill därmed avvakta med byggandet av gång-/cykeltunneln och istället göra en detaljstudie över trafiksituationen i området avseende biltrafik, fotgängare och cyklister. Beroende på vad studien visar kan ett reviderat investeringsbeslut vara aktuellt. Bedömd kostnad för detaljstudien 2014: 300 000 kr. Kvarstående budgeterade medel: 6 200 000 kr

Driftsredovisning

Mnkr	Intäkter	Kostnader	Netto- kostnad	Budget 2013	Avvikelse mot budget 2013
Kommunen					
Kommunstyrelse	218,0	-504,9	-286,9	-289,2	2,3
Politisk verksamhet	0,0	-10,3	-10,3	-10,0	-0,3
Ledning	12,1	-47,6	-35,5	-35,2	-0,3
Samhällsbyggnad	30,0	-82,5	-52,5	-48,2	-4,3
Arbete o kompetens	17,2	-77,2	-60,0	-62,7	2,7
Kommunservice	133,8	-146,1	-12,3	-15,9	3,6
Räddningstjänst	7,2	-42,7	-35,5	-36,8	1,3
KS, prioriteringar för syssels. o tillväxt		-11,2	-11,2	-11,4	0,2
Enheten för kultur och fritid	17,2	-87,3	-70,1	-69,0	-1,1
Barn- och utbildningsnämnd	64,3	-743,9	-679,6	-682,1	2,5
Gemensam verksamhet	0,7	-9,1	-8,4	-8,2	-0,2
Förskola och familjedaghem	25,3	-180,5	-155,2	-152,9	-2,3
Fritidshem	10,3	-30,0	-19,8	-25,4	5,6
Obligatorisk skola och fritidshem	13,2	-355,1	-341,8	-342,8	1,0
Gymnasieskola	9,2	-135,2	-126,0	-121,7	-4,3
Gymnasiesärskola	0,9	-15,0	-14,1	-15,0	0,9
Komvux	3,0	-13,8	-10,9	-12,6	1,7
SFI	1,8	-5,2	-3,3	-3,4	0,1
Uppdragsutbildning	0,0	0,0	0,0	0,0	0,0
Socialnämnd	148,8	-870,5	-721,7	-730,1	8,4
Äldreomsorg	81,9	-420,3	-338,4	-335,5	-3,0
Individ- och familjeomsorg	29,4	-108,9	-79,5	-76,3	-3,2
OF, omsorg & stöd, funktionsneds.	32,0	-240,4	-208,4	-218,7	10,3
Hälso- och sjukvårdsverksamhet	4,6	-80,6	-76,0	-78,3	2,2
Förvaltningsstab och SN	1,0	-20,3	-19,3	-21,5	2,2
Miljö- och byggnadsnämnd	12,9	-21,9	-9,0	-9,2	0,2
Överförmyndare	0,3	-3,0	-2,7	-2,6	-0,1
AFA återbetalning	0,5	-3,2	-2,7	-2,3	-0,4
Revision	0,5	-0,8	-0,3	-1,7	1,4
Summa nämnder	445,0	-2 145,1	-1 700,1	-1 714,6	14,5
Personalpolitiska satsningar	0,0	0,0	-0,2	-1,0	0,8
Summa internredovisning			-1 700,4	-1 715,6	15,2
Justering för externredovisning:			-7,7	-19,7	12,0
Resultat före avskrivningar			-1 708,1	-1 735,3	27,2
Avskrivningar			-19,0	-20,6	1,6
Verksamhetens nettokostnader exkl reavinster			-1 727,1	-1 755,9	28,8
Realisationsvinster			10,5	0,0	10,5
Verksamhetens nettokostnader inkl reavinster			-1 716,6	-1 755,9	39,3
Skatteintäkter och statsbidrag			1 772,2	1 751,9	20,3
Finansiella intäkter			59,8	67,0	-7,2

Driftsredovisning

Mnkr	Intäkter	Kostnader	Netto- kostnad	Budget 2013	Avvikelse mot budget 2013
Finansiella kostnader			-38,8	-52,0	13,2
AFA (ej fördelad)			32,3	0,0	32,3
Resultat			108,9	11,0	97,9

Driftsredovisning

Kommunägda företag			
<i>Resultat efter finansiella poster</i>			
Mnkr	Intäkter	Kostnader	Resultat
Västerviks Bostads AB	412,1	-393,5	18,6
Västervik Miljö & Energi AB	349,2	-329,3	19,9
Västerviks Kraft Elnät AB	56,8	-47,1	9,7
Västervik Resort AB	46,9	-43,5	3,4
Västervik Biogas AB	3,0	-4,5	-1,5
TjustFastigheter AB	141,9	-139,9	2,0
Västerviks kommuns förvaltnings AB	0,1	-3,6	-3,5

Resultatutjämningsfond

Resultatutjämningsfond	2012	justering	UB 2012- 12-31	2013	justering	UB 2013- 12-31
Kommunstyrelsen	5,0		5,0	4,7		9,7
Socialförvaltningen	16,0	4,0	20,0	8,4		28,4
Barn- och utbildningsförvaltningen	-17,2	2,5	-14,7	2,5	12,2	0,0
Kultur- och fritidsförvaltningen	-1,3		-1,3	-2,4	3,7	0,0
Miljö- och byggnadsförvaltningen	0,5		0,5	0,2		0,7
Revisionen	0,9		0,9	1,4		2,3
Överförmyndaren	-0,1		-0,1	-0,4	0,5	0,0
Totalt	3,8	6,5	10,3	14,5	16,4	41,1

Resultatöverföring i samband med bokslut fr.o.m 2012

Fr.o.m 2012 infördes regler kring att överskott eller underskott mot driftbudget ska regleras mot en resultatutjämningsfond.

Kommunfullmäktige kan senast i samband med fastställandet av årsredovisningen justera det belopp som ska regleras mot resultatutjämningsfonden. Nämnd kan föreslå disponering av medel från resultatutjämningsfonden. Förslaget får inte innebära utökad verksamhet på längre sikt. Ett sådant förslag ska lämnas senast 30 november och ska behandlas av kommunfullmäktige. När ett underskott regleras mot resultatutjämningsfonden ska det täckas av motsvarande överskott de närmast tre följande åren. Nämnden ska löpande i årsrapport, delårsrapport och budgetuppföljningar redovisa vilka åtgärder som kommer vidtas för att återställa resultatutjämningsfonden.

Kassaflödesanalys

	Not	Kommunen		Kommunkoncernen	
		Bokslut 2013	Bokslut 2012	Bokslut 2013	Bokslut 2012
DEN LÖPANDE VERKSAMHETEN					
Årets resultat före skatt		108,9	67,9	153,1	100,6
Justering för av- och nedskrivningar	3	19,0	21,4	122,2	120,4
Justering för gjorda avsättningar	16,17	44,1	4,4	43,0	7,6
Justering för övr. poster som ej ingår i kassaflödet		-36,7		-36,7	
Reavinster hänförligt till investeringsverksamheten				-10,5	
Reaförluster				2,1	
Betald skatt				-4,4	-6,9
Kassaflöde före förändring av rörelsekapital		135,3	93,7	268,8	221,7
Ökning (-)/minskning (+) förråd och varulager		0,1	0,1	2,3	-1,8
Ökning (-)/minskning (+) kortfristiga fordringar		-12,1	31,2	36,0	-9,9
Ökning (+)/minskning (-) kortfristiga skulder		-29,3	8,8	-27,6	17,6
Kassaflöde från den löpande verksamheten		94,0	133,8	279,5	227,6
INVESTERINGSVERKSAMHETEN					
Förvärv av immateriella anläggningstillgångar		0,0		-1,9	-0,7
Avyttring av immateriella anläggningstillgångar	8	0,0	2,8		
Förvärv av materiella anläggningstillgångar	9,10,11	-18,7	-42,9	-458,5	-387,7
Avyttring av materiella anläggningstillgångar		12,8	318,1	40,5	15,5
Avyttring av finansiella anläggningstillgångar	12				
Förändring av finansiella anläggningstillgångar		1 426,6	-318,7	-8,2	2,7
Investeringsbidrag		0,6	1,2	0,6	1,2
Försäljning av investeringsbidrag					
Kassaflöde från investeringsverksamheten		1 421,3	-39,5	-425,6	-368,3
FINANSIERINGSVERKSAMHETEN					
Upptagna lån (+) och amortering av skuld (-)		-1 515,4	-94,5	146,0	122,0
Övriga finansiella poster					19,2
Kassaflöde från finansieringsverksamheten		-1 515,4	-94,5	146,0	141,2
ÅRETS KASSAFLÖDE		-0,1	-0,2	-0,1	0,5
Likvida medel					
Likvida medel vid periodens början		0,4	0,6	0,4	0,6
Likvida medel vid periodens slut		0,3	0,4	0,3	1,1

Resultaträkning, mnkr

Kommunen	Not	Kommunen		Kommunkoncernen	
		Bokslut 2013	Bokslut 2012	Bokslut 2013	Bokslut 2012
Verksamhetens intäkter	1	295,9	308,3	781,4	861,2
Jämförelsestörande intäkt	1	45,3	63,3	45,3	63,4
Verksamhetens kostnader	2	-2 006,5	-2 043,2	-2 259,1	-2 386,1
Avskrivningar	3	-19,0	-21,4	-122,2	-120,4
Verksamhetens nettokostnader		-1 729,6	-1 756,3	-1 599,9	-1 645,3
Skatteintäkter	4	1 336,4	1 309,7	1 336,4	1 309,7
Generella statsbidrag och utjämning	5	435,8	424,6	435,8	424,6
Finansiella intäkter	6	59,8	81,9	16,8	1,6
Finansiella kostnader	7	-38,8	-55,3	-72,0	-53,4
Resultat före extraordinära poster		63,6	4,6	117,1	37,2
Skatt	2			-9,3	-2,3
Årets resultat		108,9	67,9	153,1	98,3

Balansräkning, mnkr

	Not	Kommunen		Kommunkoncernen	
		Bokslut 2013	Bokslut 2012	Bokslut 2013	Bokslut 2012
TILLGÅNGAR					
Anläggningstillgångar		957,0	2 397,5	3 121,8	2 799,8
Immateriella anläggningstillgångar					
Koncessioner, patent, licenser	8	0,0	0,0	5,5	4,8
Materiella anläggningstillgångar					
Mark, byggnader, tekn. anläggningstillg.	9	302,0	308,6	2 988,3	2 682,8
Maskiner och inventarier	10	32,3	39,5	88,2	80,7
Finansiella anläggningstillgångar	11	622,7	2 049,3	39,8	31,5
Omsättningstillgångar		231,8	219,8	288,5	336,0
Förråd och lager		0,0	0,1	13,1	15,4
Fordringar	12	231,5	219,4	275,0	320,2
Likvida medel (Kassa/Bank)	13	0,3	0,4	0,4	0,4
SUMMA TILLGÅNGAR		1 188,9	2 617,3	3 410,3	3 135,8
EGET KAPITAL, AVSÄTTNINGAR OCH SKULDER					
Eget kapital	14	707,7	635,5	854,7	746,1
varav årets resultat		108,9	67,9	153,1	98,3
– varav årets RUR		52,4			
Avsättningar		153,0	108,9	211,6	163,4
Avsättningar för pensioner	15	111,1	96,9	111,1	96,9
Avsättningar för skatter		–	–	55,9	50,7
Andra avsättningar	16	41,9	12,0	44,6	15,8
Skulder		328,2	1 872,9	2 344,0	2 205,8
Långfristiga skulder	17	0,0	1 515,4	1 873,0	1 732,3
Övriga långfristiga skulder				25,8	20,5
Kortfristiga skulder	18	328,2	357,5	445,2	473,5
SUMMA EGET KAPITAL AVS. O SKULDER		1 188,9	2 617,3	3 410,3	3 115,3
Panter och ansvarsförbindelser					
Pensionsförpliktelser utanför balansräkningen	19	1 028,5	922,7	1 028,5	922,7
Övriga ansvarsförbindelser	20	2 618,4	587,4	2 618,4	588,1

Noter

Mnkr	Kommunen		Kommunkoncernen	
	13-12-31	12-12-31	13-12-31	12-12-31
1 VERKSAMHETENS INTÄKTER				
Försäljningsintäkter	25,5	26,8	25,4	26,8
Taxor och avgifter	97,9	92,0	281,3	94,2
Hyror och arrenden	58,6	58,9	178,0	54,4
Bidrag	90,4	98,1	90,4	98,1
Försäljning av verksamhet o konsulttjänster	23,6	32,5	17,0	32,5
Realisationsvinstervinster	10,5	26,5	10,5	26,5
AFA-återbetalning	34,8	36,9	34,8	36,9
Övriga intäkter			189,3	555,2
Summa	341,2	371,7	826,7	924,6
2 VERKSAMHETENS KOSTNADER				
Löner och sociala avgifter	1 125,0	1 168,2	1 265,9	1 292,9
Pensionskostnader	110,4	114,2	119,9	123,0
Inköp av anläggnings- och underhållsmaterial	3,9	4,6	2,6	4,3
Bränsle, energi och vatten	14,2	13,8	10,7	10,0
Köp av huvudverksamhet	282,0	251,7	246,1	234,0
Lokal- och markhyror	218,3	217,7	14,2	22,2
Övriga tjänster	68,9	74,8		
Lämnade bidrag	91,3	99,6	90,8	99,6
Realisationsförluster och utrangeringar			2,8	
Bolagsskatt			9,3	
Övriga kostnader	92,5	98,6	486,7	600,1
Summa verksamhetens kostnader	2006,5	2 043,2	2259,1	2 386,1
3 AVSKRIVNINGAR				
Avskrivning immateriella tillgångar	-	-	1,2	1,1
Avskrivning byggnader och anläggningar	10,3	10,3	103,4	102,7
Avskrivning maskiner och inventarier	8,7	11,0	17,6	16,6
Nedskrivningar	-	-		
Summa	19,0	21,4	122,2	120,4
4 SKATTEINTÄKTER				
Årets preliminära skattebetalningar	1344,3	1293,2	1344,3	1293,2
Prognos slutavräkning innevarande år	-8,8	16,2	-8,8	16,2
Slutavräkningsdiff föregående år	0,9	0,3	0,9	0,3
Summa	1336,4	1309,7	1336,4	1309,7
5 STATS BIDRAG/UTJÄMNING				
Inkomstutjämningsbidrag	335,5	314,4	335,5	314,4
Kommunal fastighetsavgift	68,8	67,8	68,8	67,8
Bidrag för LSS-utjämning	53,6	47,9	53,6	47,9
Kostnadsutjämning	-38,3	-21,9	-38,3	-21,9
Regleringsbidrag	16,4	17,7	16,4	17,7
Mellankommunal avgift	-0,3	-1,3	-0,3	-1,3
Summa	435,8	424,6	435,8	424,6

Mnkr	Kommunen		Kommunkoncernen	
	13-12-31	12-12-31	13-12-31	12-12-31
6 FINANSIELLA INTÄKTER				
Räntor från koncernföretag	47,8	81,1		
Borgensavgift	10,7			
Utdelning på aktier och andelar	0,8	0,3	0,3	
Övriga finansiella intäkter	0,5	0,5	1,5	1,6
Summa	59,8	81,9	1,8	1,6
7 FINANSIELLA KOSTNADER				
Låneräntor	28,1	54,7	48,0	52,8
Ränta på pensionsavsättningar	1,8		1,8	
RIPS-räntekostnad	7,2		7,2	
Aktieägartillskott Biogas	1,0			
Bankavgifter	0,8	0,6		0,6
Summa	38,8	55,3	57,0	53,4
8 IMMATERIELLA TILLGÅNGAR				
Ingående bokfört värde	0,0	2,8	4,8	2,4
Årets investeringar		0,0	1,9	3,5
Årets avskrivningar		0,0	-1,2	-1,1
Utrang./försäljning/nedskrivning		-2,8	0,0	0,0
Överföring från/till annat slag av tillgång		0,0	0,0	0,0
Utgående bokfört värde	0,0	0,0	5,5	4,8
<i>Linjär avskrivning tillämpas. Avskrivningstider 10 år.</i>				
9 MARK, BYGGNADER, TEKNISKA ANLÄGGNINGAR				
Ingående bokfört värde	308,6	562,4	2 682,8	2 399,5
Årets investeringar	15,6	34,4	430,3	359,7
Årets investeringsbidrag		-	0,0	0,0
Årets avskrivningar	-10,3	-10,3	-92,1	-85,2
Realisationsvinst				
Försäljningar/utrangeringar/nedskrivning	-10,2	-276,7	-31,1	-29,7
Överföring från/till annat slag av tillgång	-1,7	-1,2	-1,7	38,5
Utgående bokfört värde	302,0	308,6	2 988,2	2 682,8
Anskaffningsvärden	905,4	903,0	3356,0	3 222,9
Ackumulerade av- och nedskrivningar	-603,4	-594,3	-357,7	-540,1
Redovisat värde	302,0	308,6	2 998,3	2 682,8
<i>Linjär avskrivning tillämpas. Avskrivningstider 15–33 år.</i>				
10 MASKINER OCH INVENTARIER				
Ingående bokfört värde	39,5	100,3	80,7	129,0
Årets investeringar	3,1	8,5	27,9	28,1
Årets avskrivningar	-8,7	-11,0	-18,8	-19,1
Statsbidrag/EU-bidrag	-0,6		-0,6	
Finansiell leasing	0,0	-16,9	0,0	-16,9
Utrang./försäljning/nedskrivning	-2,6	-42,6	-2,8	-1,9
Överföring från/till annat slag av tillgång	1,6	1,2	1,7	-38,5
Utgående bokfört värde	32,3	39,5	88,1	80,7
Anskaffningsvärden	110,2	110,8	119,1	105,7
Ackumulerade av- och nedskrivningar	-77,9	-71,3	-31,0	-25,0
Redovisat värde	32,3	39,5	88,1	80,7
<i>Linjär avskrivning tillämpas. Avskrivningstider 3–10 år.</i>				

Mnkr	Kommunen		Kommunkoncernen	
	13-12-31	12-12-31	13-12-31	12-12-31
11 FINANSIELLA ANLÄGGNINGSTILLGÅNGAR				
	org.nr	röstandel %	kommunen	
Aktier koncernbolag			13-12-31	12-12-31
Västervik Resort AB	556735-7727	100	30,0	30,0
Västerviks Kommuns Förvaltnings AB	556528-1416	100	102,6	102,6
Västervik Biogas AB	556751-2941	60	3,9	3,9
Övriga aktier/andelar				
Andelskapital Kommuninvest			1,5	1,5
Övriga aktier/andelar			0,0	0,0
Lån Västerviks Kommuns Förvaltnings AB			79,3	1 458,7
Västerviks Bostads AB			400,0	–
Lån TjustFastigheter AB			0,0	399,4
Lån Västervik Resort AB			0,0	34,6
Lån Västervik Biogas AB			0,0	13,2
Övriga externa lån (Kommun Invest)			5,4	5,4
Redovisat värde vid årets slut			622,7	2 049,3
12 FORDRINGAR				
Kundfordringar	21,6	19,9	39,9	32,1
Statsbidrag/EU-bidrag	3,5	5,7	3,5	5,7
Skattefordringar	8,3	42,9	8,3	42,9
Förskottsbet.kostnader,upplupna intäkter	149,1	111,3	167,6	142,4
Övriga kortfristiga fordringar	49,0	39,7	55,7	97,1
Summa fordringar	231,5	219,4	275,0	320,2
13 LIKVIDA MEDEL				
Kassa	0,2	0,4	0,3	0,4
Bank	0,1	–	0,1	–
Summa likvida medel	0,3	0,4	0,4	0,4
14 EGET KAPITAL				
Ingående eget kapital enl fastställd BR	635,5	567,6	746,1	647,2
Effekt av byte av redovisningsprincip/rättelse	–36,7	–	–45,4	–
Aktieägartillskott	–	–	0,9	0,5
Årets resultat	108,9	67,9	153,1	98,3
– Varav årets avsättning RUR	52,4			
Utgående eget kapital	707,7	635,5	854,7	746,1

Mnkr	Kommunen		Kommunkoncernen	
	13-12-31	12-12-31	13-12-31	12-12-31
15 AVSÄTTNINGAR TILL PENSIONER				
intjänade fr.o.m 1998-01-01				
KAP-KL och PFA aktiv		32,0		
KAP-KL och PFA pensionärer		30,7		
PA-KL aktiva		0,7		
PA-KL pension.inkl garantipension		14,7		
FÅP/KÅP	69,8			
EB/BP	2,3			
SAP/SÅP	9,1			
VP/SAPök	8,2			
Avsättning för särskild löneskatt	21,7	18,9		
Summa	111,1	96,9		
Aktualiseringsgrad	95%	77%		
<p><i>Kommunen tillämpar KPRF 1983 med begränsningen att visstidspension utgår först fr.o.m 55 års ålder. För hel pension är erforderlig tjänstetid 12 år. Kommunen har pensionsåtaganden för två tidigare kommunalråd med 3/12 av full tjänstetid efter en mandatperiod vardera. Dessutom föreligger treårigt åtagande om visstidspension enligt särskilt avtal för en anställd i kommunen. Under året har kommunen bytt försäkringsbolag från SPP till Skandia.</i></p>				
16 ANDRA AVSÄTTNINGAR				
Deponiavsättning vid årets början	12,0	16,1	12,0	16,1
avsättningar under perioden	37,0	3,1	37,0	3,1
ianspråkstagna belopp under perioden	-7,0	-7,2	-7,0	-7,2
outnyttjat, återfört under perioden	0,0		0,0	
förändring av nuvärdet	0,0		0,0	
Utgående avsättning	41,9	12,0	41,9	12,0
<p>Avsättningen avser kostnader för återställande av den gamla deponin på Målserum. Tillstånd att deponera på den gamla deponin på Målserum upphörde 2008-12-31. Kostnaderna omfattar bland annat planering, projektering och sluttäckning av den gamla deponin, åtgärdande av skador i mark och grundvatten, övervakning och efterkontroll av den sluttäckta deponin, omhändertagande av lakvatten samt andra ev. miljörelaterade skador orsakade av den gamla deponin. Uttag görs löpande från fonden för de åtgärder som behöver vidtas. Under 2009 startades två nya konton för avsättning som avser de två deponier som nu är i drift:</p> <p>Avsättning deponi klass 1 under perioden (farligt avfall) 0 kr.</p> <p>Avsättning deponi klass 2 (icke farligt avfall) 0 kr.</p> <p>Våren 2013 gjordes en revidering av den uppskattade totalkostnaden. Därefter gjordes en avsättning motsvarande den diskonterade beräknade kvarvarande kostnaden.</p>				
17 LÅNGFRISTIGA SKULDER				
Checkkredit	0,0	399,4	0,0	399,4
Nordea	0,0	130,0	340,0	130,0
Kommuninvest	0,0	986,0	1533,0	1223,4
Summa	0,0	1 515,4	1 873,0	1 752,8
Genomsnittlig räntebindningstid				
Lån som förfaller inom				
upp till 1 år	-		64%	40%
1-5 år	-		35%	21%
över 5 år	-		1%	38%

Mnkr	Kommunen		Kommunkoncernen	
	13-12-31	12-12-31	13-12-31	12-12-31
18 KORTFRISTIGA SKULDER				
Leverantörsskulder	75,3	95,4	148,5	147,7
Kortfristiga skulder till kreditinstitut	8,0	14,3		
Moms och punktskatter	4,2	2,6		
Personalens skatter, avgifter och löneavdrag	39,5	43,9		
Upplupna kostnader förutbetalda intäkter	201,4	201,4	296,7	325,8
Summa kortfristiga skulder	328,2	357,5	445,2	473,5
19 ANSVARFÖRBINDELSER				
KAP-KL och PFA aktiva	–	363,4	–	363,4
KAP-KL och PFA pensionärer	–	230,7	–	230,7
PA-KL pensionärer	–	127,2	–	127,2
PA-KL aktiva	–	20,8	–	20,8
Pensionsutfäst. Visstidsförordnande	–	0,4	–	0,4
IPR97	640,2	–	640,2	–
ÅP/LR	132,0	–	132,0	–
EP/BP	21,4	–	21,4	–
SAP/SÅP	5,1	–	5,1	–
VP/GP	4,1	–	4,1	–
Särskild löneskatt på pensioner	225,7	180,1	225,7	180,1
Summa	1028,5	922,7	1028,5	922,7
<i>Under året har kommunen bytt försäkringsbolag från SPP till Skandia.</i>				
20 ÖVRIGA ANSVARFÖRBINDELSER				
Värdegaranti TjustFastigheter AB	0	543,1	0	543,1
21 BORGENSÅTAGANDEN				
Kommunägda företag	2615,0	257,0	2615,0	257,0
Enskilda egnahem och småhus	0,7	0,8	0,7	0,8
Ideella fören. o ekonomiska stiftelser	2,7	2,7	2,7	2,7
Summa borgensåtaganden	2618,4	260,5	2618,4	260,5
<p>Västerviks kommun har i januari 1994 ingått en solidarisk borgen såsom för egen skuld för Kommuninvest i Sverige AB:s samtliga nuvarande och framtida förpliktelser. Samtliga 278 kommuner som per 2013-12-31 var medlemmar i Kommuninvest ekonomisk förening har ingått likalydande borgensförbindelser. Mellan samtliga medlemmar i Kommuninvest ekonomisk förening har ingåtts ett regressavtal som reglerar fördelningen av ansvaret mellan medlemskommunerna vid ett eventuellt ianspråktagande av ovan nämnda borgensförbindelse. Enligt regressavtalet ska ansvaret fördelas dels i förhållande till storleken på de medel som respektive medlemskommun lånat av Kommuninvest i Sverige AB, dels i förhållande till storleken på medlemskommunernas respektive insatskapital i Kommuninvest ekonomisk förening. Vid en uppskattning av den finansiella effekten av Västerviks kommuns ansvar enligt ovan nämnd borgensförbindelse, kan noteras att per 2013-12-31 uppgick Kommuninvest i Sverige AB:s totala förpliktelser till 269 401 727 843 kr och totala tillgångar till 271 338 145 992 kr.</p> <p>Kommunens andel av de totala förpliktelserna uppgick till 1 849 091 725 kr och andelen av de totala tillgångarna uppgick till 1 864 860 609 kr.</p>				

Verksamhetsberättelser

Kommunstyrelse

Kommunstyrelsen ansvarar för ledning, samordning och utveckling av kommunens hela verksamhet.

Verksamheten omfattar politisk verksamhet, ledningskontor, samhällsbyggnad, arbete och kompetens, kultur- och fritidsverksamhet, kommunservice samt räddningstjänst.

Omvärldsanalys

Fortsatt hög arbetslöshet, företrädesvis bland ungdomar ställer krav på utökade insatser från kommunen i samverkan med Arbetsförmedlingen. Samtidigt är behovet av att kompetensförsörja det lokala arbetslivet alltmer påtagligt.

Efterfrågan på samhällsbyggnadstjänster är fortsatt hög. Många av samhällsbyggnadsenhetens funktioner får ett extra högt tryck efter vintern då såväl externa som interna investeringar och byggnationer ska startas och genomföras. Intresset för kommunal tomtmark, såväl för bostäder som för verksamheter, är stort.

Samverkan med andra kommuner är ett viktigt utvecklingsområde. För kommunens del är fokus i första hand inom utbildnings- och inköpsområdet.

Väsentliga händelser

Arbetet med att utveckla styrning och ledning av den kommunala ekonomin har varit framgångsrik och det finns förutsättningar att nå de ekonomiska målen. Samtliga uppdrag med anledning av revisionsrapporten om ekonomi och styrning/ledning är genomförda.

Turismverksamheten och den breda marknadsföringen upphandlas från januari 2014 med Västervik Framåt AB som uppdragstagare.

Under hösten 2013 beslutade ett antal entreprenörer på Gotland att starta sommartrafik mellan Västervik och Visby sommaren 2014.

Regionförbundet har i slutet av året presenterat en näringslivsrapport från Grufman Reje. Undersökningen visar att under åren 2007 till 2012 har förädlingsvärdet i kommunens företag förbättrats med 23 procent, antalet anställda i företagen har blivit 9 procent fler och nettoökningen av antalet företag är + 278.

I riket har andelen nya företag minskat, i Västervik har det istället ökat i jämförelse med förra året. Antalet konkurser har minskat med 37 procent i Västerviks kommun jämfört med riket som ökat med 11 procent. 19 företag har etablerat sig i kommunen, företrädesvis inom handel, med 60 nya arbetstillfällen.

Under året bildades den så kallade Jobbkommisionen med ledande politiker, chefstjänstemän, politiker, fack och näringsliv. Syftet är att få ner arbetslösheten, med fokus på ungdomsarbetslösheten. Under året var det kursstart vid Campus för nya utbildningar inom högre vårdutbildning, industriteknik och lärarutbildningar. Campus har nu uppdrag att undersöka förutsättningarna för vidareutbildning av sjuksköterskor.

Det framgångsrika arbetet med att sänka kostnaderna för försörjningsstödet har fortsatt genom ett systematiskt och välorganiserat arbete med fokus på individen.

I januari behandlade kommunfullmäktige översiktplanen inkl fem tematiska tillägg. Nya detaljplaner har bland annat antagits för bostäder och hotell vid Slottsholmen och för flytande hus vid Skeppsbron.

I början av året inträffade en stor brand i företagshotellet Järnet.

En kulturenhet har bildats inom kommunstyrelsens förvaltning bestående av allmänkulturell verksamhet, biblioteksverksamhet, fritidsgårdsverksamhet och kulturskola och i samband därmed inrättades en tjänst som kulturchef och ansvarig för enheten.

Arbetet med övrigt föreningsliv och utveckling av nya och befintliga fritidsanläggningar (beställarfunktion) samt simhallsverksamheten knyts organisatoriskt till enheten för samhällsbyggnad. Även det fortsatta arbetet med barn/ungdoms- och folkhälsofrågor (inkl ANDT-frågor) knyts till enheten.

Förväntad utveckling/framtid

Fortsatt fokus på ekonomistyrning och uppföljning.

HR-funktionens viktiga roll för utvecklingen av kommunen som arbetsgivare med fokus på ledar- och medarbetarutveckling betonas ytterligare. Arbetet med information och kommunikation till kommuninvånare och medarbetare utvecklas ytterligare.

Genom förändringar i socialtjänstlagen planeras för ett ökat behov av aktiviteter även för personer från 25 år och

äldre. Bedömningen är att enheten för arbete och kompetens i nuläget kan tillgodose behovet av aktiviteter. Förändringen förväntas aktivera flera personer med behov av försörjningsstöd vilket kan resultera i högre andel till egen försörjning. Genom Jobbkommissionen har initiativ tagits till ungdoms- anställningar under 2013/2014 .

Ett utvecklat samarbete formas mellan kommunerna i norra länet för högre utbildning vilket förväntas bredda utbildningsutbudet.

Inom samhällsbyggnadsområdet intensifieras arbetet med att omarbota otidsenliga detaljplaner.

En kostöversyn påbörjas med den uttalade ambitionen att maten skall tillagas så nära brukarna som möjligt.

Under 2014 fortsätter arbetet med att ytterligare försöka minska tiden för första insats vid en olycka eller annan önskad händelse. Uppdrag finns att utreda en bil med en person i som åker direkt till olycksplatsen från arbete eller hem, en så kallad "FIB" Första Insats Bil/Befäl.

Ekonomisk redovisning

Verksamheten i ett ekonomiskt perspektiv

Inom samhällsbyggnad följer verksamheterna budget. Skillnader finns i ej kompenserat bortfall av tomträtsavgälder, engångskostnader för bland annat asfaltering i hamnen, planläggning av Slottsholmen och Skeppsbrokajen, anslutning av flygplatsen till kommunalt va samt förskjutning av kostnader/intäkter för kartsystem mellan 2013 och 2014.

Arbete o kompetens har under året haft lägre utbetalningar av försörjningsstöd motsvarande cirka 3 mnkr i förhållande till budget.

Kommunservice överskott är ett resultat av de organisationsförändringar och besparingar som gjorts under perioden

2012–2013 och som nu slagit fullt ut. Det finns dock stora variationer inom de administrativa delarna. Detta delvis till följd av nya interna rutiner. En del av överskottet är av engångskaraktär, t.ex. omförhandlade samtalsavgifter samt långvariga sjukskrivningar där inte ersättare anställts utan där vi istället har skjutit arbete framför oss. Som en följd av det positiva resultatet kommer vi, ytterligare, att sänka de avgifter övriga verksamheter betalar för våra tjänster t.ex. inom telefoni och kost.

Inom Kultur o fritid är det främst två orsaker till över- skridandet, dels kostnaden för de lokaler man lämnat samt driften och omställningen kring idrottsanläggningar.

Räddningstjänsten har under året haft vakanser samt att brandsituationen under sommaren varit gynnsam.

Mnkr	Netto- kostnad 2013	Budget 2013	Avvikelse mot budget 2013
Totalt	286,9	289,2	2,3
varav:			
Politisk verksamhet	10,3	10,0	-0,3
Ledning	35,5	35,2	-0,3
Samhällsbyggnad	52,0	48,2	-3,8
Arbete o Kompetens	60,0	62,7	2,7
Kommunservice	12,3	15,9	3,6
Kultur- och fritid	70,1	69,0	-1,1
Räddningstjänst och samhällsskydd	35,5	36,8	1,3
Prioriterade områden	11,2	11,4	0,2

Barn- och utbildningsnämnd

Barn- och utbildningsnämnden ansvarar för förskola, förskoleklass, grundskola, grundsärskola, fritidshem, gymnasieskola, gymnasiesärskola, kommunal vuxenutbildning, särskild utbildning för vuxna, svenska för invandrare och annan pedagogisk verksamhet.

Omvärldsanalys

Skolinspektionens regelbundna tillsyn i Västerviks kommun pågår under hösten 2013 och en bit in på 2014. Det innebär att barn- och utbildningsnämnden kommer att få ett beslut från Skolinspektionen under våren 2014. Erfarenheterna från tidigare inspektion samt Skolinspektionens beslut till andra kommuner tyder på att barn- och utbildningsnämnden behöver ha en beredskap för att på ett snabbt och effektivt sätt kunna arbeta med att åtgärda eventuella brister.

Regeringen har avsatt pengar för karriärtjänster för lärare i grundskolan och gymnasieskolan och reformen gäller från 1 juli 2013. Regeringen har i september 2013 lämnat förslag om att kraftigt öka antalet förstelärare vilket sammantaget ger 17 000 förstelärare då reformen är fullt utbyggd. Det skulle kunna innebära att Västervik får närmare 50 karriärtjänster under 2014.

Den som har anställts före den 1 juli 2011 och därefter inte bytt anställning får undervisa och självständigt sätta betyg utan legitimation fram till den 30 juni 2015. I annat fall krävs lärarlegitimation från och med den 1 december 2013. Den nya lagstiftningen i kombination med att förvaltningen ser risker i att vissa kompetenser kommer att vara svåra att rekrytera framöver gör att förvaltningen behöver skapa en bättre och mer detaljerad bild av kompetensförsörjningen 2014 och framåt. I dagsläget erbjuder Skolverket möjlighet för pedagoger att komplettera sin behörighet via lärarlyftet II. Det är en satsning som barn- och utbildningsförvaltningen har haft mycket begränsade möjligheter att delta i under 2013, på grund av de ekonomiska förutsättningarna, men som kan vara en möjlighet för att göra särskilda satsningar inom områden där kompetens saknas eller kommer att saknas.

Västerviks kommun har under 2013 tagit emot ett stort antal asylsökande i ett tillfälligt boende i Västerviks kommun. De barn och ungdomar som kommer skall erbjudas skola precis som alla andra barn och ungdomar i kommunen. Detta ställer stora krav på förvaltningen att på bästa sätt möta dessa barn och elevers olika förutsättningar och behov i förskola eller skola. Det finns inget som tyder på att antalet

nyanlända barn och elever kommer att minska under 2014.

Det finns inget tillstånd för fristående skolor som innebär att de kan starta verksamhet under 2014.

Under 2013 har förvaltningen inte kunnat prioritera deltagande i flera viktiga statligt anordnade skolutvecklingsinsatser på grund av de ekonomiska förutsättningarna. Exempel på det är både SKLs PRIO och Skolverkets Matematiklyft. Det blir viktigt för barn- och utbildningsförvaltningen att kunna skapa utrymme i ekonomin för att delta i viktiga utvecklingsinsatser framöver.

Väsentliga händelser

Just nu pågår flera viktiga processer som kommer att få betydelse för den fortsatta utvecklingen av verksamheten. Exempelvis arbetet med vision och verksamhetsidé och Skolinspektionens regelbundna tillsyn. Var båda dessa processer landar kommer att påverka riktningen av verksamhetens utveckling de närmaste åren.

Trots att förvaltningen som helhet har genomfört stora ekonomiska omställningar och har ett flertal stora utmaningar att möta så är grundförutsättningarna goda. Barn- och utbildningsförvaltningen har haft en mycket positiv utveckling av måluppfyllelsen sedan ett antal år tillbaka. Det finns en stor kompetens i organisationen av att genomföra större förändringar med en hög professionalism och hög kvalitet. Det visar inte minst resultaten av de stora omorganiseringar som ägt rum till följd av skolöversynen. Några av de utmaningar förvaltningen har att möta som både är viktiga på kort sikt men inte minst i ett strategiskt långsiktigt perspektiv är de uppdrag som formulerats i Budget 2014. En annan avgörande fråga för förvaltningens förutsättningar de kommande åren är de ökade hyreskostnader som är på gång till följd av byggnationerna i Gamleby, Kvännarskolan, Näktergalen samt Arabia. Hyrorna kommer att öka med cirka 15 mnkr fram till 2017.

Inför 2014 kommer barn- och utbildningskontorets bemanning att förstärkas med en biträdande förvaltningschef med ett särskilt verksamhetsansvar för förskolan.

Under hösten 2013 påbörjades ett visionsarbete i förvaltningen. Arbetet sker i en process som till sin början kommer att drivas i ledningsorganisationen och i ett nära samarbete med barn- och utbildningsnämnden. Arbetet startade i september 2013 och beräknas vara klart i början av 2014.

Barn- och utbildningsförvaltningens resultat från betyg och nationella prov för år 2013 har nu publicerats. Sammanställningarna visar att den positiva trenden med en högre måluppfyllelse håller i sig.

I takt med att beslutet om att avveckla de särskilda undervisningsgrupperna verkställs pågår ett parallellt arbete med att följa utvecklingen av förändringen men också ett utvecklingsprojekt under arbetsnamnet "Mobilt team". Syftet med det mobila teamet är att det ska kunna vara ett stöd till enskilda enheters arbete när de hamnar i mycket svåra situationer.

Förvaltningen har under 2014 en rad viktiga lokalförändringar på gång. Det gäller både anpassningar av befintliga lokaler men också planering och genomförande av nybyggnation.

Ekonomisk redovisning

Mnkr	Nettokostnad 2013	Budget 2013	Avvikelse mot budget 2013
Totalt	679,6	682,1	2,5
Gemensam verksamhet	8,4	8,2	-0,2
Förskola o familjedaghem	155,2	152,9	-2,3
Fritidshem	19,8	25,4	5,6
Obligatorisk skola	341,8	342,8	1,0
Gymnasieskola	126,0	121,7	-4,3
Gymnasiesärskola	14,1	15,0	0,9
Komvux	10,8	12,6	1,7
SFI	3,3	3,4	0,1
Uppdragsutbildning	0,0	0,0	0,0

Kommentarer till driftsredovisningen
Kommunbidraget för samtliga verksamheter år 2013 var

682,1 mnkr att jämföras med år 2012 då kommunbidraget var 671,1 mnkr. Barn- och utbildningsförvaltningens bokslut visar ett överskott på 2,5 mnkr. Förändringen av semesterlöneskulden påverkar resultatet positivt med 2,1 mnkr.

Förvaltningens bruttokostnader har sedan föregående år minskat från 764,2 mnkr till 743,9 mnkr år 2013. Förvaltningens nettokostnader uppgår till 679,6 mnkr år 2013.

Den största delen av förvaltningens kostnader utgör personalkostnader. Därefter följer lokalkostnader, interkommunala kostnader, kost, elevresor samt läromedel. Övriga poster fördelar sig på ett antal kostnadsaktiviteter där IT och administrativt stöd är de största posterna.

Förvaltningens totala lönekostnader år 2013 var 460,0 mnkr, att jämföra med år 2012 då lönekostnaden uppgick till 479,3 mnkr, en minskning med 19,3 mnkr. Gemensam verksamhet redovisar ett underskott på -0,2 mnkr och beror på löner i samband med avveckling av personal.

Förskoleverksamheten redovisar ett underskott på -2,3 mnkr. Främsta orsaken till detta underskott är det i verksamheten höga barnantalet i förhållande till prognos samt underskott på löner. Obligatorisk skola (grundskola och sarskola) inklusive fritidsverksamheten redovisar ett överskott på 6,6 mnkr. Den enskilt största kostnadsposten är personalkostnader som minskat från 241,3 mnkr år 2012 till 235,4 mnkr år 2013. Elevresor ökade med 0,7 mnkr och hamnade på 20,0 mnkr. Kostnaderna för växelvis boende uppgår till 2,0 mnkr år 2013 att jämföras med år 2012 då dessa kostnader uppgick till 1,5 mnkr. Fritidsverksamheten redovisar ett överskott på 5,6 mnkr. Det största överskottet finns på undervisning. Negativa avvikelser återfinns bland annat på kost och lokaler.

Obligatorisk skola redovisar ett överskott på 1,0 mnkr. De största överskotten finns på interkommunal ersättning, bibliotek, samt särskilda undervisningsgrupper. Negativa avvikelser återfinns bland annat på elevresor och läromedel samt lokaler. Gymnasieskolan och gymnasiesärskolan redovisar tillsammans ett underskott på -3,4 mnkr. De största negativa avvikelserna återfinns på undervisning samt interkommunala ersättningar. De interkommunala nettokostnaderna på gymnasieskolan har sedan förra året ökat med 2,0 mnkr. Komvuxverksamheten har under året fått extra tilldelning av statsbidrag. Svenska för invandrare redovisar ett överskott, 0,1 mnkr.

Miljö- och byggnadsnämnd

Miljö- och byggnadsnämnden ansvarar för kommunens tillstånds- och tillsynsverksamhet inom miljö- och hälsoskydd, livsmedel, bygglov, teknisk granskning inom byggverksamheten, brandfarliga varor, servering av alkohol samt tobak. Dessutom svarar nämnden för naturvårdsfrågor och miljöövervakning i kommunen.

Omvärldsanalys

Bygg

Den nya lagstiftningen som började gälla 2011, har givit ökad administration och därmed ett hårdare tryck på den administrativa personalen. Synpunkter har framförts på att hela processen från idé till byggande tar lång tid, samspelet mellan lokala intressen sker inte i ändamålsenliga former. Nuvarande fokusering på detaljplaneringen försvårar en bebyggelseutveckling.

Detta har resulterat i att en utredning tagits fram "En effektivare plan- och bygglovsprocess" på uppdrag av regeringen. Denna har varit ute på remiss. Förslaget föreslås träda ikraft 1 juli 2014. Om förslaget antas i sin helhet innebär detta en helt ny arbetsprocess.

I budget 2014 finns ett uppdrag att kartlägga och inventera behovet av förnyelse av äldre detaljplaner. Detta arbete har påbörjats inom kommunstyrelsens enhet för samhällsbyggnad.

Miljö

De nationella miljömålen har inte uppnåtts trots internationella, nationella och lokala insatser. Situationen ser allvarlig ut, och lokalt bör en kraftfull organisation i förändring lyfta fram dessa frågor.

Väsentliga händelser

Bygg

Trycket på byggenheten har varit högt, och den resursförstärkning som varit 2012–2013, har permanentats 2014 efter en resursbehovsutredning. En ökning på 27 procent kan konstateras. Kommuner med en samordning av plan- och bygglovsarbete uppnår en högre effektivitet i arbetet.

Miljö

Vi ser en ökning av antalet inkomna anmälningar/ansökningar i förhållande till förra året samma period med 24 procent. Här står avloppsärenden samt ärenden hanterade utifrån renhållningsordningen för den stora ökningen. In-

venteringsarbeten för avlopp har varit mer omfattande än tidigare år. Antalet inspektioner och besök har ökat i förhållande till förra året samma period med 40 procent. Framför allt är det livsmedelsenheten som står för ökningen men även avloppssidan är bidragande.

Utöver de regelbundna tillsynsaktiviteterna har fokus lagts på det fortsatta arbetet med MIFO (Metodik för Inventering av Föreordnade Områden) där arbetet handlar dels om granskning av inkomna inventeringar men även egna riskklassningar av pågående verksamheter.

De insatser genom extramedel som avsatts har givit effekter och möjliggjort insatser inom områden som PCB, inventering av marinor och ökad satsning inom övriga miljöområden samt insatser inom enskilda avlopp och avslut av cisternärenden.

Förväntad utveckling/framtid

Bygg

Den positiva utökningen av personal kräver en stor utbildningsinsats, vilket belastar övrig personal. På sikt ger utökningen kortare handläggningstider och bättre arbetsmiljö. Bygglovchef är rekryterad och finns på plats från januari månad 2014. En eventuell reviderad plan- och bygglag kommer att kräva en massiv utbildningsinsats för tjänstemän och politiker. Antalet ärenden förväntas ligga kvar på nuvarande höga nivå.

Miljö

Ärendeökningen (anmälan och ansökan) behöver bevakas för att bedöma resursbehovet framåt.

Arbete efter tillsynsplanen för VA kommer innebära mer men samtidigt prioriterat arbete under flera år framöver.

Tillsyn på hälsoskyddsverksamheter behöver ta större utrymme framgent då det har varit nedprioriterat lite för länge.

Arbetet med klassning av föreordnade områden (MIFO) kommer att fortsätta in i nästa fas och kräva en hel del arbete.

Ekonomisk redovisning

Prognosen har under året pekat mot ett nollresultat men

vid årets slut hamnar resultatet något under budgeterat. En förklaring till det är utfakturering av avslutade miljöprojekt som har varit svår att bedöma nivån på tidigare på året. För den normala verksamheten har nämndverksamheten även i år dragit över budgeten kraftigt. Att totalen för verksamheten ligger under budgeterad nivå kommer av att både byggverksamheten och miljöverksamheten dragit in mer intäkter under året än mot det som var budgeterat. På byggverksamheten har de ökade intäkterna mötts upp med en nästan

lika stor ökning av personalkostnaderna. Personalkostnaden på miljösidan är på lägre nivå än budgeterat medan intäkterna ökat väsentligt. I år tilldelades miljö- och byggnadsnämnden inga intäkter vid återbetalningen av AFA-medel.

Mnkr	Netto- kostnad 2013	Budget 2013	Avvikelse mot budget
Totalt	8 987	9 200	213

Socialnämnd

Socialnämnden ansvarar för omsorg om äldre och funktionshindrade, hemsjukvård, hembesök och medicintekniska produkter i det ordinära boendet samt stöd, rådgivning och övriga insatser till barn, ungdom och vuxna. Nämnden ansvarar även för den kommunala hälso- och sjukvården.

Väsentliga händelser

Socialnämnden har under 2013 haft ett uppdrag att minska sina kostnader med 27 mnkr. Detta innebär att uppdraget att anpassa verksamheterna utifrån den budget som kommunfullmäktige givit till socialnämnden 2013 har varit i fokus i alla socialnämndens verksamheter under året. Genom ett strukturerat och målmedvetet arbete så har socialnämnden lyckats att anpassa sin verksamhet till de ekonomiska ramar som tilldelats socialnämnden. Utifrån de ekonomiska förutsättningar som socialnämnden haft 2012 och 2013 så är det mycket positivt att socialnämnden lyckats uppnå målen när det gäller brukarnas nöjdhet inom äldreomsorgens särskilda boende och ordinära boende.

I januari verkställdes omorganisationen inom äldreomsorgen och omsorg om funktionsnedsatta. Från 1 januari så är äldreomsorgen indelad i fyra områden och omsorg om funktionsnedsatta i tre områden. Tid har under året gått åt till att strukturera verksamheten i områdena både på ledningsnivå och ute i verksamheten.

Ett nytt särskilt boende med sju lägenheter för yngre personer med funktionsnedsättning har startat under året.

Ombyggnationen av Nynäsgården och Ekhamra blev klar i början på året och inflyttning har skett som planerat.

Vapengränds tillagningskök är i full drift och verksamheten finansieras med de intäkter som brukarna betalar för heldygnskost. Efter en försöksverksamhet så är det beslutat att Vapengränds tillagningskök skall drivas av socialnämnden. Under året har det även beslutats att socialnämnden under en försöksperiod skall få laga mat på Sundsgården i Hjorted och Ekhamra i Överum

Under året har hälso- och sjukvårdsverksamheten och äldreomsorgen tillsammans med landstinget arbetat med de mest sjuka äldre. Utifrån detta arbete så har Västerviks kommun fått prestationsersättning på 4,6 mnkr.

Riktlinjer för hemteam och hemrehabilitering har tagits fram.

Förväntad utveckling/framtid

Kommunfullmäktige gav socialnämnden i uppdrag under

året att redovisa en strategi för hur man på ett kvalitativt och kostnadseffektivt sätt möter det ökade antal äldre. Detta uppdrag visar att det kommer att ske en markant ökning av antalet 80 år och äldre under de närmaste åren i Västerviks kommun och att vi redan nu och de närmaste åren måste förbereda oss och planera för denna ökning som kommer om några år. Detta gäller både planering för hemtjänst och särskilt boende. När det gäller hemtjänst så kommer antal medborgare som behöver hemtjänst med all säkerhet att öka redan de närmaste åren och då måste kommunen avsätta medel för detta. När det gäller antalet särskilda boendeplatser i framtiden så är det avhängigt om man anpassar redan befintliga lägenheter genom att göra dessa tillgängliga och/eller bygger trygghetsboenden. Skulle inte detta ske så måste kommunen utöka sina särskilda boendeplatser under åren 2020 till 2030.

Ett mycket gott exempel på en bra planering för framtiden är bostäderna i form av trygghetsboende på Rosavilla. Detta innebär att tillgängliga bostäder för äldre i Västerviks centralort ökar vilket är positivt ur både mänskliga och samhällsekonomiska aspekter.

Hälsoutvecklingen bland äldre är positiv men de ungas hälsoutveckling är oroande. Vård för depressioner, ångesttillstånd och självmordsförsök ökar bland unga, liksom vård av alkoholrelaterade diagnoser. Personer med psykiska och neuropsykiatriska funktionshinder har svårt att få sina behov tillgodosedda. Det är svårt att hitta rätt sysselsättningsformer och rätt boendeformer för denna målgrupp. Det måste i framtiden ske en utveckling både när det gäller boende och sysselsättningsformer för denna målgrupp.

Ekonomisk redovisning

Kommentarer till driftsredovisningen

Socialnämnden redovisar ett positivt driftsresultat för 2013. Nämnden har under året succesivt förbättrat prognosen då personalkostnaderna legat kvar på en jämn nivå i förhållande till 2012 samt att vårdbehovet varit lägre än

budgeterat. Fokus har liksom föregående år legat på att effektivisera verksamheten, vilket har resulterat i att kostnaderna blivit lägre.

Det positiva resultatet 2013 kommer av minskade kostnader på grund av uteblivet vårdbehov samt lägre förbrukningskostnader vilket täcker det underskott som uppstår då personalkostnaderna inte är i linje med budget.

Verksamheten i ett ekonomiskt perspektiv

Socialnämnden hade inför 2013 ett sparbeting, vilket innebar att fortsatt effektivisering krävdes. Vid årsskiftet genomfördes därför en omorganisation av de största verksamheterna med syftet att minska personalkostnaderna genom en mer dynamisk och flexibel arbetsform. Personalkostnaderna inom socialnämnden har minskat jämfört med föregående år, dock har enheterna haft svårigheter att anpassa personalstyrkan efter vårdbehovet. Fortsatt fokus

på uppföljningar ute i verksamheten gäller även för 2014 och under året kommer mer av prognosansvaret ligga hos respektive budgetansvarig.

Mnkr	Netto- kostnad 2013	Budget 2013	Avvikelse mot budget
Totalt	721,7	-730,1	8,4
Äldreomsorg	338,7	335,5	-3,2
Omsorg och stöd för funktionsnedsatta	208	218,7	10,7
Individ- och familjeomsorg	79,3	76,3	-3
Hälsa- och sjukvårdsverksamhet	76,2	78,3	2,1
Förvaltningsstab och nämnd inkl. administration	19,5	21,5	1,9

Överförmyndare

Överförmyndaren är en kommunal tillsynsmyndighet som utövar tillsyn över gode mäns, förvaltares och förmyndares förvaltning av huvudmannens/omyndiges egendom samt fullgör de övriga uppgifter som enligt lag eller författning åligger överförmyndaren. Överförmyndaren står under Länsstyrelsens tillsyn.

Omvärldsanalys

De mer komplexa ärendena fortsätter att öka vilket innebär att det ställs större krav på ställföreträdarna, då dessa ärenden kräver mer kunskap och tar längre tid i anspråk. Komplexiteten består i att antalet ärenden med olika psykiska utmaningar ökar och att omfattningen därmed ökar. Det ställs även större krav på ställföreträdarna vad gäller kunskaper hur de på bästa sätt kan bevaka huvudmannens intressen. Sannolikt innebär detta att kostnaden för arvoden kommer att öka under 2014 och likaså att kraven på handläggarnas kunskap om tillämpliga lagrum ökar. Ovanstående medför sannolikt även att det kan bli svårare att finna lämpliga ställföreträdare.

För att få personer att vilja åta sig uppdrag som ställföreträdare krävs att statusen höjs och uppdraget görs mer attraktivt. Detta kan exempelvis ske genom bra utbildningar men framförallt genom att förbättra arvodesnivåerna. Regeringen lade i maj 2013, SOU 2013:27, fram ett betänkande av Utredningen om bättre förutsättningar för gode män och förvaltare. Vad det kommer att innebära för verksamheten och för ställföreträdarna återstår att se.

Väsentliga händelser

Kansliet har under perioden februari till mars ägnat den mesta tiden till att granska årsredovisningar. För att uppfylla verksamhetens mål vad gäller granskningen av årsräkningar har, liksom tidigare år, extra personal tagits in för att bistå i granskningen utöver de två handläggare som är anställda. Den sista juli hade samtliga redovisningar granskats och arvoden till ställföreträdarna betalats ut. Totalt granskades 334 redovisningar av dessa var 275 granskade 2013-05-31 det vill säga 82 procent.

För övrigt löper verksamheten på enligt plan och några nyheter eller förändringar har inte skett under våren. Under hösten har verksamhetsansvarig och tillika Överförmyndare varit tjänstledig och ersatts av vikarierande handläggare. Vikaren har förordnats tillfälligt, jml. 19:10 FB, av Länsstyrelsen att fullgöra Överförmyndarens uppgifter under den tid Överförmyndaren är förhindrad.

Förväntad utveckling/framtid

Flera nya gode män och förvaltare kommer att behövas då vi ständigt får in nya anmälningar om behov av god man eller förvaltare och då framförallt till de mer komplexa uppdragen som ökar i antal. Vi kommer, som tidigare, att fortsätta annonsera i tidning och på kommunen hemsida. För närvarande har kansliet 396 aktiva ärenden där merparten är godmanskap enligt 11 kap 4 § föräldrabalken.

Under hösten genomfördes den årliga utbildningen i Möns-terås. Utbildningen sker i samarbete med övriga kommuner i Kalmar län. Ett tiotal ställföreträdare brukar vara med på denna utbildning. Vi planerar också att ha en större utbildningsinsats för samtliga ställföreträdare under våren 2014.

Arvodesnivåerna behöver ses över så att arvoderingen kommer upp i en likvärdig nivå som övriga kommuner i Kalmar län och harmoniserar på ett bättre sätt med de rekommendationer som Sveriges Kommuner och Landstings (SKL) har tagit fram som vägledning. Detta för att det, även i framtiden, ska vara attraktivt att åta sig uppdrag som ställföreträdare samt för att behålla befintliga ställföreträdare.

Kommentarer till driftsredovisningen

Överförmyndarens verksamhet är till stor del styrd av lagar och föreskrifter och de flesta kostnader är sådana som inte går att påverka eller endast går att påverka i mindre utsträckning. Det gäller kostnader i form av arvoden till ställföreträdarna, storlek på prisbasbelopp som påverkar arvodenas storlek och kostnader för handläggning och arvodering av ensamkommande barnverksamheten.

Under året har det tillkommit oväntade utgiftsposter på grund av att en god man avled samt att en annan på grund av flytt begärde entledigande från sina uppdrag. Dessa utgiftsposter uppvägs till viss del av de medel vi fått in genom återsökning från Migrationsverket. Vi har även återsökt medel från socialförvaltningen för de ensamkommande barn som fått permanent uppehållstillstånd, där god man fått kvarstå i väntan på att socialnämnden utsett en förmyndare. Vi avvaktar svar från socialnämnden.

Verksamheten i ett ekonomiskt perspektiv

Mnkr	Netto- kostnad 2013	Budget 2013	Avvikelse mot budget 2013
Totalt	2,7	2,3	-0,4

Västerviks Kommuns Förvaltnings AB

Bolaget förvaltar aktier i bolagskoncernen som omfattar de helägda bolagen Västerviks Kraft Elnät AB, Västervik Miljö & Energi AB, Västerviks Bostads AB och TjustFastigheter AB. Bolaget ansvarar även för internbanken.

Omvärldsanalys

Bokföringsnämnden har tagit fram nya regelverk för redovisningen K3 som börjar gälla från och med 2014. Bolaget kommer att behöva samordna redovisningen inom koncernen för att koncernmässigt kunna hantera de förändringar som det nya regelverket får på bolagskoncernens redovisning. Samordnade redovisningsprinciper möjliggör en effektiv och korrekt koncernredovisning inom det nya regelverket.

Väsentliga händelser

Under året har kommunkoncernens internbank övergått i bolagets regi. Upplåning sker inom ramen för gällande finanspolicy genom Kommuninvest och Nordea. Kommunkoncernens derivat återfinns fortfarande i kommunens engagemang. Under våren 2013 tog bolaget beslut om att publicera styrelseprotokollen på respektive bolags hemsida. Bolaget har därefter anordnat utbildning i offentlighet och sekretess för att skapa förutsättningar för det nya arbetssättet.

Förväntad utveckling/framtid

Övertagandet av internbanken innebär en möjlighet för moderbolaget att förbättra uppföljning och service till dotterbolagen och kommunen i form av framtagande koncernövergripande prognoser och prognosunderlag. Internbankens analysarbete intensifieras i form av förändrade prognosverktyg vilket gör det möjligt att med ännu större precision prognostisera risker och förväntad utveckling av finansieringskostnader och lånenivåer. Detta möjliggör ännu bättre ekonomiska underlag i samband med investeringskalkyler etc.

Arbetet med att övergripande följa upp och utveckla bolagskoncernen fortsätter, bland annat genom framtagande

av årliga ägardirektiv, avkastningskrav och tillsammans med dotterbolagen utarbeta mål för verksamheterna. Koncernens verksamhet följs upp månadsvis med koncernövergripande rapporter, tertialrapporter per april och augusti samt årsrapporten.

Ekonomisk redovisning

–kommentarer till driftsredovisningen

Gynnsammare ränteläge och minskade skattekostnader bidrar till ett bättre prognostiserat resultat än budget.

Mnkr	2013-12-31	Budget 2013	Avvikelse mot budget 2013
Omsättning	0,2	0	0,2
Resultat efter finansiellt netto	-3,5	-6,0	2,5
Årets resultat	-2,9	-8,1	5,2
Eget kapital	102,6	78,6	24,0
Balansomslutning	2135,8	2178,6	-42,8
Soliditet i %	4,8	3,6	1,2

Västerviks Bostads AB

Västerviks Bostads AB äger och förvaltar cirka 3 100 lägenheter och cirka 200 lokaler inom Västerviks kommun. Bolaget utför även teknisk och ekonomisk förvaltning av fastigheter som ägs av TjustFastigheter AB och kommunen.

Omvärldsanalys

En viss avmattning av efterfrågan på bostäder har märkts. Kommunen fortsätter att tappa invånare. Konjunkturen på orten försvagas.

Ränteutvecklingen håller sig på en låg nivå.

Väsentliga händelser

Den ekonomiska uthyrningsgraden är fortfarande hög, 99,1 procent.

Under våren påbörjades byggnationen av vårt första trygghetsboende i Rosavillaområdet och inflyttning är planerad till hösten 2014. Vi färdigställde vårt första studentboende under året då delar av Annagården iordningsställdes för detta ändamål. Ombyggnaden av Åbyhöjden 3 slutfördes under våren 2013 och ombyggnation av Åbyhöjden 4 påbörjades i oktober 2013. På Nynäsgården i Hjorted har 13 lägenheter byggts om efter dagens regler för särskilt boende. I det särskilda boendet vid Vapengränd har ett tillagningskök byggts och boendet har utrustats med ytterligare en hiss. Stamrening av området Markörgatan är slutfört. PCB-sanering i mark har färdigställts på Midgård och på Viborgsgatan. Projektering och projektledning av ett omfattande investeringsprogram inom skolans område pågår. Den 1 april tog bolaget över verksamheten i Bryggaren Teater & Konferens och den 1 oktober övertogs driften av idrottsanläggningarna, Bökensved, Tjustvallen med flera av kommunen.

Förväntad utveckling/framtid

På bostadsområdet Midgård har projekteringen av ett trygghetsboende påbörjats. Planen är att ett befintligt hus, Midgård 1, byggs om till trygghetsboende.

För att uppnå vårt mål om 65 procent tillgänglighet har installation av hissar på Långrevsgatan påbörjats.

Detaljplanarbete för byggande av bostäder på Centrumgården och Hasselö pågår.

Ekonomisk redovisning

En ökning av hyresintäkterna och en effektivare förvaltning bidrar till det förbättrade resultatet i år. Jämfört med budget är omsättningen lägre men det beror framförallt på att budgeterade investeringar för TjustFastigheter AB senarelagts.

Mnkr	20131231	Budget 2013	Avvikelse mot budget 2013
Omsättning	412,1	473,4	-61,3
Resultat efter finansiellt netto	18,6	19,9	-1,3
Årets resultat	10,8	8,1	2,8
Eget kapital	119,5	111,0	8,5
Balansomslutning	1 077,0	1 073,5	3,5
Soliditet i %	11,1	10,3	0,8

Västerviks Kraft Elnät AB

Bolaget är dotterbolag till Västerviks kommuns Förvaltnings AB. Verksamheten består av distribution av elenergi samt därmed förenlig verksamhet.

Omvärldsanalys

Bolaget har nätkoncession och övervakas av energimarknadsinspektionen.

Väsentliga händelser

I fördelningsstation F2 Bråten har nollpunktsutrustning för ett driftsäkrare elnät installerats. En större nätstation har genomgått en total förnyelse med nytt ställverk för både hög- och lågspänning. Stora insatser har lagts på drift och underhållsarbete under året.

Förväntad utveckling/framtid

Ett ännu större fokus på drift och underhåll är av största vikt då kraven på tillgängligheten i nätet hela tiden ökar. Under året har ett projekt påbörjats att inom en treårsperiod vädersäkra de delar av nätet som ej kan kablifieras.

Ekonomisk redovisning

Skötseln av nätet har utökats med flera timmar, cirka en årsarbetstid. Detta får anses vara en mer långsiktigt hållbar nivå för att kunna upprätthålla en god elnätsservice för bolagets räkning.

Årets investeringar uppgår till 9,1 mnkr (8,5), där de största posterna utgörs av anskaffning av nollpunktsutrustning och modernisering av en transformatorstation.

Rörelseintäkterna uppgår till 56,9 mnkr (53,4).
Årets rörelseresultat uppgår till 12,4 mnkr (8,8).

Verksamheten i ett ekonomiskt perspektiv
Verksamhetens intäkter styrs till största delen av de intäktsramar som tilldelats av energimarknadsinspektionen.

Resultatposter, mnkr	20131231	Budget 2013	Avvikelse mot budget 2013
Omsättning	56,9	54,1	2,8
Resultat efter finansiellt netto	9,7	4,3	5,4
Årets resultat	6,6	4,3	2,3
Eget kapital	15,9	17,3	-1,4
Balansomslutning*	186,6	114,3	73,0
Soliditet i %*/**	38,9	-	-

*Under föregående år nettoredovisades fordringar och skulder gentemot koncernföretag. I år bruttoredovisas dessa vilket bidrar till ökningen av balansomslutningen, vilket även påverkar nyckeltalen negativt.

**Definierat som (EK+kapitalandel av obeskattade reserver)/Balansomslutning

TjustFastigheter AB

Bolaget är dotterbolag till Västerviks Förvaltnings AB. Bolaget ska inom kommunkoncernen medverka till ett effektivt lokalutnyttjande genom lokalsamordning av nuvarande och kommande lokalbehov med befintliga lokalresurser.

Omvärldsanalys

Många förvaltningar i kommunen har förändrade lokalbehov. I centralorten är det ett ökat behov medan det i ytterområdena finns ett minskat behov av lokaler.

Kommunen har beslutat att bygga en ny skola i Kvennarområdet och att högstadiet i norra kommundelen ska lokaliseras till Kunskapsskolans lokaler i Hammarområdet i Gamleby.

Väsentliga händelser

En ny förskola med 10 avdelningar och tillagningskök byggs på Ernebergsskolans tomt i Gamleby. Större delen av Ernebergsskolan har rivits och paviljonger har uppförts och eleverna har flyttats till dessa. Ombyggnaden av Fågelbärets skola har slutförts under året. En om/till- och nybyggnad av Näktergalens skola har utförts under året. Kommunen har gjort en förtidsinlösen av hyreskontrakten för skoldelen i Odensvi, Ukna, Blankaholm och Totebo. Prospekt har tagits fram på dessa skolor för att kunna hyra ut de lediga lokalerna alternativt bjuda ut fastigheterna till försäljning. I marken vid Ludvigsborgsskolan har PCB-sanering genomförts. Kultur och fritidsverksamhet på idrottsanläggningarna övertogs från kommunen den 1 oktober. Verksamheten sköts av personal från Västerviks Bostads AB genom ett förvaltningsavtal.

Förväntad utveckling/framtid

Projektering av en ny skola i Kvennarområdet och i Hammarområdet i Gamleby pågår. Om- och tillbyggnad av

Åbyängsskolan har startats. Byggnationen av en sporthall i Totebo ska upphandlas.

Ekonomisk redovisning

Resultatet för i år är bättre än budgeterat. Kommunens förtidsinlösen av hyror på ovannämnda skolor, mindre utfört underhåll än budgeterat samt en gynnsam utveckling av förvaltningsavtalet har bidragit till det förbättrade resultatet.

Mnkr	20131231	Budget 2013	Avvikelse mot budget 2013
Omsättning	141,9	130,1	11,8
Resultat efter finansiellt netto	2,0	-5,3	9,8
Årets resultat	0,8	-4,0	6,7
Eget kapital	116,6	111,2	7,3
Balansomslutning	717,5	759,5	-39,5
Soliditet i %	16,2	14,6	1,9

Västervik Miljö & Energi AB

Bolaget är ett dotterbolag till Västerviks Kommuns Förvaltnings AB. Bolaget har till föremål för sin verksamhet att inköpa, producera och distribuera energi, värme och el, samt producera orenad biogas. Bolaget ska också tillhandahålla dricksvatten, avleda och rena avloppsvatten, samt insamla, transportera, återvinna och bortskafta avfall. Bolaget har även till föremål för sin verksamhet att äga och förvalta fast egendom, gatubelysningsanläggningar samt infrastruktur för IT-kommunikation. Bolaget ska tillhandahålla konsult- och entreprenadtjänster inom verksamhetsområdet samt har också rätt att idka med ovanstående förenlig verksamhet. Bolaget ska på uppdrag av Västerviks kommun driva, förvalta och utveckla gatu-, park- och transportverksamheten.

Omvärldsanalys

Energibranschen står inför stora utmaningar framöver. Att kunna utnyttja energin på ett optimalt sätt blir avgörande framöver. Myndigheternas krav kommer under kommande år att klargöra hur vi användare ska förhålla oss till det nya regelverket. Att arbeta mot ett hållbart samhälle är ett naturligt steg i utvecklingsarbetet. Vi tvingas hela tiden förfina våra anläggningar för att minska påverkan på naturen. Trenden är att fler anläggningar kommer att regleras och kontrolleras av myndigheten.

Väsentliga händelser

Under hösten fick Västervik Miljö & Energi AB ett under-tecknat certifikat där det framgår att bolaget uppfyller kraven enligt ISO 9001:2008 (kvalitet), ISO 14001:2004 (miljö) och OHSAS 18001:2007 (arbetsmiljö). Alla har arbetat hårt för att uppnå målet att certifiera bolaget under 2013 och alla medarbetare är oerhört stolta över denna utmärkelse.

Kraftvärmeprojektet på Stegeholmsverket med en ny avfallspanna och ångturbin är nästan avslutat. Provkörning av avfallspannan och elturbinen har skett under december månad med goda resultat. Det återstår endast en del tilläggsarbeten som ska vara avklarade i början av 2014. Samtidigt pågår ombyggnad av mottagningshall och krossutrustning på Målserum. Vi kommer att förbehandla cirka 85 000 ton avfall per år i den nya anläggningen, som är en viktig komponent för de tre avfallspannorna som finns på Stegeholmsverket. Anläggningen kommer att vara i full drift under februari 2014.

Under våren kom domen från Mark- och miljööverdomstolen angående fortsatt drift av Gamleby reningsverk. Domstolen gav oss rätt i samtliga frågor. Nu kan vi fokusera på att bygga om Gamleby reningsverk till en bra fungerande anläggning till en rimlig kostnad. Om vi hade förlorat skulle det ha inneburit en kostnad på drygt 200 mnkr för att bygga en överföringsledning för avloppsvatten till Västervik.

Arbetet med utbyggnad av vatten och avlopp på Hornslandet fortlöper. Första etappen avverkades 2013. Projekteringen

för resterande del är avklarad och redo för en upphandling av entreprenaden under 2014. Samtidigt som arbetet pågår väntar vi på VA-nämndens utlåtande om sårtaans lämplighet. De boende på Hornslandet har överklagat kommunfullmäktiges beslut om sårtaans. Vi räknar med att VA-nämnden kommer att fatta beslut i frågan under 2014.

Förväntad utveckling/framtid

Under 2014 kommer flera av våra stora projekt att avslutas. Vi kommer att arbeta med förbättringar av vårt verksamhets-system. Ett nytt kundsystem kommer att tas i bruk och vi kommer att lansera ett projekt som handlar om kommunikation mellan kunder och medarbetare. Allt för att uppnå en ännu bättre servicegrad.

Vår affärsidé är ”att förenkla vardagen för våra kunder”.

Ekonomisk redovisning

Vatten

Försäljningen av vatten visar på en långsiktig svag nedgång och intäkterna ligger något under budget för året. En återhållsam ekonomisk hållning och fortsatt strävan efter en ekonomi och budget i balans har ändå resulterat i ett positivt ekonomiskt utfall. Rörelseresultat 12,0 mnkr (budget 9,9 mnkr), investeringar 15,5 mnkr.

Fjärrvärme

Totalt levererades 217 GWh fjärrvärme vilket är något mer än det som budgeterats. På grund av höga marginalkostnader för produktionen av fjärrvärme under kalla perioder resulterade inte merförsäljningen i ett förbättrat resultat. Projektet med den nya kraftvärmepannan vid Stegeholmsverket har medfört en del omställningskostnader som har påverkat driftresultatet negativt, bland annat ökade personalkostnader. Rörelseresultat 19,1 mnkr (budget 20,7 mnkr), investeringar 189,3 mnkr.

Avfall & Återvinning

Verksamhetsgrenen Hushållsavfall har sedan föregående år ett negativt eget kapital som ska vara återställt senast 2015. Under 2013 uppvisas ett rörelseresultat som är något bättre än förväntat och därmed kan kapitalet stärkas redan i år. Rörelseresultat 0,6 mnkr (budget 0,1 mnkr), investeringar 2,2 mnkr.

Verksamhetsgrenen Verksamhetsavfall har haft ett motigt ekonomiskt år. I den ordinarie verksamheten har man emottagit betydligt lägre volymer än förväntat av deponerat avfall. Den nya krossanläggningen skulle enligt plan ha tagits i drift under den senare delen av 2013, och förseningen av uppstarten har kraftigt påverkat årets resultat. Rörelseresultat -1,3 (budget +1,2 mnkr), investeringar 38,1 mnkr.

Elnät

Verksamheten har under året förstärkts med två tjänster vilket har gjort att såld entreprenad till Västerviks Kraft Elnät AB har intagit en mer normal nivå än föregående år. Ett flertal investeringar i fordons- och maskinparken har enligt plan gjorts under året. På gatljusnätet har ett större seriebyte genomförts i de centrala delarna av Västervik samt i de norra delarna av kommunen. Rörelseresultat 5,2 mnkr (budget 2,3 mnkr), investeringar 2,5 mnkr.

Stadsnät

Under andra halvåret 2013 startades pilotprojekt del 1 av projekt TjustNet, i vilket Stadsnät ska samordna kommunens fibersatsning. Förutom fibernät till flera företag och hyresfastigheter på uppdrag av operatörer, byggdes också fibernät till kommunala fastigheter. Investeringskostnaden steg på grund av längre schaktavstånd och högre asfaltåterställningskostnader. Rörelseresultat 1,4 mnkr (budget 1,8 mnkr), investeringar 2,5 mnkr.

Entreprenad

Uppdraget att samordna schakt- och transportverksamheten har genomförts under 2013 och får full effekt under 2014. Under året har dessutom delar av Kultur- och fritidsförvaltningens verksamhet överförts till bolaget och affärsområde Entreprenad. Entreprenadverksamheten har utvecklats positivt och affärsområdet har bland annat fått ett flertal beställningar på entreprenadarbeten från Västerviks kommun. Många snöfall och en kall vår medför emellertid ett negativt

rörelseresultat. Rörelseresultat -5,8 mnkr, investeringar 4,5 mnkr.

Totalt

Bolaget har totalt investerat 254,9 mnkr (226,0) under året. Rörelseresultatet uppgår till 31,0 mnkr (28,7), vilket är -5,4 mot budget. Den enskilt största avvikelsen kan hänföras till vinterväghållningen, vilken överskred budgeten med -6,6 mnkr.

Mnkr	20131231	Budget 2013	Avvikelse mot budget 2013
Omsättning	349,2	347,0	+2,2
Resultat efter finansiellt netto	19,9	16,9	+3,0
Årets resultat	15,5	16,9	-1,4
Eget kapital*	55,3	65,3	-10,0
Balansomslutning**	1 054,7	919,0	+135,7
Soliditet i %**/**	17	-	-
*I 2012 års årsredovisning redovisades förlusterna (15,6 mnkr) för verksamheterna Vatten och Hushållsavfall endast i balansräkningen. Posterna har i 2013 års årsredovisning rättats mot eget kapital. **Under föregående år netto redovisades fordringar och skulder gentemot koncernföretag. I år bruttoredovisas dessa vilket bidrar till ökningen av balansomslutningen och påverkar nyckeltalen negativt. ***Definierat som (EK+kapitaldel av obeskattade reserver)/ Balansomslutning			

Västervik Biogas AB

Bolaget har till föremål för sin verksamhet att inom Västerviks kommun framställa, distribuera och sälja biogas.

Omvärldsanalys

Omställningen till ett fossilfritt samhälle när det gäller val av drivmedel befinner sig fortfarande i ett inledande skede. I det omställningsarbetet spelar det offentliga samhället som kommuner och landsting en viktig roll som såväl konsumenter som producenter. Västervik Biogas AB är i det perspektivet en lokalt och regionalt viktig aktör. Efter flera års tålmodigt arbete börjar nu användandet av biogas få ett tydligare fotfäste som fordonsbränsle. I december 2013 startade en ny stadstrafik i Västervik. Den nya stadstrafiken innebär en ökad trafik och den bedrivs med tre nya biogasdrivna bussar. För att hantera den ökade efterfrågan har bolagets anläggningar anpassats till att ta emot ett nytt substrat; slurry från organiskt hushållsavfall. Slurryn är en viktig pusselbit i arbetet med att möta framtiden i form av ytterligare ökad efterfrågan.

2013 var också året då Västervik Biogas AB försåg Oskarshamn Energi med biogas på helårsbasis. Leveranserna fungerar väl och innebär en tydlig ökning av försäljningen.

Den månadsvisa försäljningen har ökat under året med en toppnotering i juli med en försäljning på cirka 35 000 Nm³. Den sammanlagda försålda volymen biogas uppgick under 2013 till cirka 300 000 Nm³, en ökning med 40 procent jämfört med året innan.

Väsentliga händelser

- Start i december av ny stadstrafik i Västervik med biogasdrivna bussar.
- Kollektivtrafikens länshuvudman Kalmar Länstrafik genomförde under året en upphandling av vissa samhällsbetalda resor. Upphandlingen resulterade i att ett antal taxifordon kommer att ha biogas som drivmedel. Den upphandlade trafiken startar januari 2015.
- Förberedelserna inför Kalmar Länstrafiks stora upphandling av kollektivtrafik, med trafikstart augusti 2017, har inletts. Biogas har pekats ut som ett högprioriterat drivmedel och Västervik Biogas AB deltar aktivt i det arbetet.
- Bolagets ägare beviljade ett villkorat aktieägartillskott på sammanlagt 1,6 mnkr.

Förväntad utveckling/framtid

Biogas bedöms i många undersökningar som ett fordonsbränsle med mycket goda miljöprestanda. Bolaget har därmed en viktig roll i kommunens och regionens arbete med att reducera användandet av fossila fordonsbränslen, ett arbete som i Kalmar län går under namnet Nooil 2030. Vidare spelar bolaget en roll i länstrafikhuvudmannens arbete med att skapa en fossiloberoende kollektivtrafik 2020.

Med 2013 års verksamhet och händelser som utgångspunkt kommer Västervik Biogas AB enligt planerna att vända det ekonomiska resultatet till ett överskott under 2014. En utveckling som förutses fortsätta och förstärkas under 2015 och framåt. Stadstrafik med biogasbussar, biogasdrivna taxifordon, fortsatt byte till biogasdrivna fordon i den kommunala verksamheten och så vidare är faktorer som direkt kommer att återspeglas i kommande års positiva utveckling av det ekonomiska resultatet.

En stor möjlighet och utmaning är den kommande kollektivtrafikupphandlingen med trafikstart augusti 2017. För att möta den mycket stora efterfrågeökningen 2017 måste investeringar ske inom i stort sett samtliga delar av bolagets verksamhet; mottagning, lagring, rötning, uppgradering, komprimering med mera. Dessutom måste frågor kring substrat och hantering av rötrest aktualiseras i ännu större omfattning.

Ekonomisk redovisning

Verksamheten i ett ekonomiskt perspektiv

Mnkr	2013-12-31	Budget 2013	Avvikelse mot budget 2013
Omsättning	3,0	4,1	-1,1
Resultat efter finansiellt netto	-1,5	-0,2	-1,3
Årets resultat	-1,5	-0,2	-1,3
Eget kapital	1,7		
Balansomslutning	15,1		
Soliditet i %	11,3		

Västervik Resort AB

Bolaget äger, driver och utvecklar Västervik Resort. Västervik Resort har över 200 000 gästnätter och målet är att Västervik Resort ska bli en anläggning med ökad verksamhet under fler säsonger och vara marknadsledande i Sverige.

Omvärldsanalys

Den starka kronkursen har gjort att ökningen av utländska gäster har avstannat i Sverige och Västervik. Västervik Resort har bara marginellt påverkats av utvecklingen. Utvecklingen av anläggningen till en resort har gjort anläggningen mindre väderkänslig genom fler aktiviteter och events både inom- och utomhus. Det är anläggningar som förnyar och satsar som klarat sig bäst under de senaste åren med lågkonjunktur. Årets fina sommarväder gjorde att våra svenska gäster ökade i antal.

Väsentliga händelser

Under 2013 ökade antalet tyska gäster trots en fortsatt kronkurs. Vårsäsongen blev sämre än väntat på grund av det kalla vädret. Detta kompensades dock mer än väl av det fina sommarvädret.

Avtalet med migrationsverket har möjliggjort ett fortsatt förstärkt underhåll av stugor och ett bättre resultat än väntat. Avtalet är ett avropsavtal som löper under 3 år.

Den viktigaste händelsen är dock beslutet att bygga upplevelsebadet. Ett beslut som gör att beläggningen kommer att öka redan 2014 och att vi får en betydligt bättre höstsäsong.

Förväntad utveckling/framtid

Framtiden ser positiv ut för branschen och särskilt för anläggningar som satsat på kvalitet och förnyelse vilket Västervik resort gjort under många år. Pågående investeringar och nya aktiviteter gör att vi kan se framtiden an med tillförsikt. Det är dock viktigt att vi inte slår oss till ro och är nöjda. Det sker en snabb utveckling hos våra konkurrenter och vi måste ständigt förnya oss för att behålla vår position

Ekonomisk redovisning

Omsättningen ökade från 42 mnkr till knappt 47 mnkr. Resultatet efter finansiellt netto ökar från 2,7 mnkr till 3,4 mnkr. Avskrivningarna uppgår till 3,7 mnkr. Årets vinst balanseras i ny räkning.

Badet

Badet omsätter 1,3 mnkr kronor. Vilket är en ökning med

0,3 mnkr. Camping- och stuggäster betalar ingen entré utan avgiften ingår i hyran/avgiften för boendet.

Äventyrsgolf

Drygt 16 000 spel omsatte drygt 1 mnkr och många fler besökte trädgården utan att spela.

Camping

Campingen omsatte 14,2 mnkr vilket är högsta någonsin. Tyskland och Danmark svarade för 12 procent av omsättningen. Sverige svarar för 83 procent av omsättningen

Stugor

En bra säsong och omsättning på 11,7 mnkr med i princip oförändrade priser. Holland, Tyskland och Danmark är de största utlandsmarknaderna.

Golf

Antalet medlemmar och greenfeegäster behöver öka. Banan omsätter 0,8 mnkr och behöver öka omsättningen till 1,5 mnkr de närmaste åren. En satsning på konstgräs och bättre försäljning och lägre driftskostnader under 2014 ska vända utvecklingen.

Konferenser

Under 2013 omsatte konferenser och events 3,0 mnkr, vilket är något mindre än året innan.

Investeringar

Under 2013 har vi fortsatt upprustningen av Lysingsbadet till en modern Resort. Under 2012 har en del av det äldre stugbeståndet upprustats och ett äldre servicehus renoverats. En stor av upprustningen har gjorts genom utökat underhåll. Drygt 19 mnkr är nyinvesteringar. Totalt har anläggningarna rustats upp för drygt 23 mnkr. En stor del av upprustningen kan göras utan någon större ökning av den långsiktiga upplåningen eller resultatförsämring tack vare det tillfälliga avtal som bolaget tecknat med Migrationsverket.

Nyckeltal

Soliditeten minskade från 44,9 procent 2012 till 40,5 procent 2013

Kassalikviditeten minskade från 149,0 procent 2012 till 86,5 procent 2013

Avkastning, eget kapital ökade från 7,7 procent 2012 till 9,1 procent 2013

Mnkr	20131231	Budget 2013	Avvikelse mot budget 2013
Omsättning	46,9	36,7	10,2
Resultat efter finansiellt netto	3,4	1,5	1,9
Årets resultat	1,7		
Eget kapital	33,3		
Balansomslutning	91,5		
Soliditet i %	40,5		

Redovisningsprinciper

Kommunal redovisning

Den kommunala redovisningen regleras av Kommunallagens kapitel åtta samt Lag om kommunal redovisning. Därutöver lämnar Rådet för kommunal redovisning (RKR) rekommendationer för kommunsektorns redovisning.

Tillämpade uppställningar och redovisningsprinciper överensstämmer med den kommunala redovisningslagen.

Kommunen följer de rekommendationer som lämnats av Rådet för kommunal redovisning.

Jämförelsestörande poster

I årsredovisningen återfinns några jämförelsestörande poster som avser realisationsvinster vid försäljning av tomträtter samt AFA-återbäring. För att en post ska betraktas som jämförelsestörande ska posten uppgå till väsentligt belopp och vara av ett sådant slag att den inte förväntas inträffa ofta eller regelbundet. Se not 1.

Skatteintäkter

Skatteintäkterna har periodiserats i enlighet med rekommendation nr 4.2 från RKR. Enligt rekommendationen ska kommunalskatten periodiseras och redovisas det inkomstår då den beskattningsbara inkomsten intjänats. Den preliminära slutavräkningen för skatteintäkter baseras på SKL:s senaste prognos.

Pensionsskulden

Kommunens pensionsskuld redovisas enligt den sk ”blandmodellen”, vilket innebär att all pension som intjänats före år 1998 inte tas upp som avsättning utan redovisas som ansvarsförbindelse inom linjen. Inom linjen tas också upp framtida förväntad särskild löneskatt motsvarande 24,26 procent. Utbetalningar avseende pensionsförmåner som intjänats före år 1998 redovisas som kostnad i resultaträkningen.

Pensionsförmåner inklusive särskild löneskatt intjänade i pensionsavtal från och med år 1998 redovisas som en kostnad i resultaträkningen. Den del av pensionen som kan hänföras till det individuella valet har klassificerats som kortfristig skuld i balansräkningen. Pension på löneandelar över 7,5 basbelopp redovisas under avsättningar i balansräkningen.

Tillgångar, avsättningar och skulder

Tillgångar, avsättningar och skulder värderas till anskaffningsvärdet om inte annat anges.

Anläggningstillgångar

Rådets rekommendation nr. 11.4 om redovisning av materiella tillgångar tillämpas men med vissa undantag.

För att det ska vara fråga om en anläggningstillgång har tidigare gällt att anskaffningsvärdet överstiger 0,5 basbelopp och livslängden är minst tre år. Från och med år 2012 gäller att anskaffningsvärdet ska vara minst två prisbasbelopp och livslängden minst tre år.

Anläggningstillgångar har i balansräkningen upptagits till anskaffningsvärdet efter avdrag för planenliga avskrivningar.

Avskrivningar för större fastighets- och anläggnings-

projekt påbörjas när anläggningarna tas i bruk. För övriga anläggningar och inventarier påbörjas avskrivningarna vid påföljande månadsskifte. De planenliga avskrivningarna har inte omprövats under 2013. Kommunen tillämpar huvudmetoden och kostnadsför räntan för anläggningstillgångarna direkt. En samlad bedömning av nyttjandeperioden för respektive tillgång görs. För gator och vägar görs så kallad komponentavskrivning då toppbeläggningen har kortare nyttjandeperiod. Anskaffning av inventarier i samband med ny-, till- och ombyggnad av fastigheter och anläggningar bokförs som tillgångar.

Sammanställd redovisning

Den sammanställda redovisningen för kommunkoncernen upprättas enligt den kommunala redovisningslagen kap 8 och utformas enligt god redovisningssed och rådets rekommendation 8.2. Tillämpade redovisnings- och värderingsprinciper i bolagen överensstämmer med årsredovisningslagen och bokföringsnämndens allmänna råd.

I den sammanställda redovisningen för kommunkoncernen ingår kommunen och de bolag i vilka kommunen direkt eller indirekt har en röstandel överstigande 20 procent, nämligen Västerviks kommuns Förvaltnings AB med dotterbolag, Västervik Resort AB samt Västervik Biogas AB. Den sammanställda redovisningen har upprättats enligt förvärvsmetoden med proportionell konsolidering. Förvärvsmetoden innebär att eget kapital i kommunkoncernen utgör del av eget kapital i kommunen och dels av dotterbolagens egna kapital som har upparbetats efter förvärvstidpunkten. Med proportionell konsolidering avses att endast ägda andelar av dotterbolagens resultat- och balansräkning tas in i koncernredovisningen. Koncerninterna mellanhavanden såsom fordringar och skulder samt köp och försäljning har eliminerats. Obeskattade reserver har efter avdrag för uppskjuten skatt hänförs till eget kapital. Den uppskjutna skatteskulden redovisas under avsättningar.

Avskrivningar beräknas på anläggningarnas ursprungliga anskaffningsvärden. Avskrivningsprinciperna inom kommunkoncernen är inte helt samordnade. Avskrivningarna på investeringar redovisas i bolagen den månad de tas i bruk.

Säkringsredovisning

Redovisningsrådets har lämnat rekommendation om derivat och säkringsredovisning (Rekommendation 21). Under avsnittet Finansiell analys finns en sammanställning över kommunens säkringsredovisning som följer denna rekommendation.

Ändrade redovisningsprinciper

Under året har avsättning gjorts för Deponin på Målserums avfallsanläggning. Avsättningen görs som rättelse av väsentligt fel enl RKR:s rekommendation 10.2 Avsättningar och ansvarsförbindelser samt rekommendation 14.1 Byte av redovisningsprinciper, ändringar i uppskattningar och bedömningar samt rättelser av fel.

Revisionsberättelse

Korta fakta om kommunen

Här förenas den vidsträckta kusten och Tjust skärgård med det omväxlande och sjörika inlandet. Vi är en del av Sveriges nya spännande framsida.

Vi är en stor kommun, sydsveriges till ytan största. Idag bor här knappt 36 000 människor, mer än hälften av oss hittar du i den gamla sjöfarts- och skeppsbyggeristaden Västervik.

I Västerviks kommun finns natur, kultur och en miljö som passar de flesta. Allt från skogs- och landsbygd, levande småorter till den charmiga staden Västervik med ett rikt utbud av affärer och restauranger.

Livskvalitet är en ledstjärna för kommunen och i det ligger vår styrka. Närheten till arbete, service och fritid i kombination med möjlighet till boende i vacker miljö är något av det vi vill locka med.

Sommaren är årets höjdpunkt men vi är i allra högsta grad en kommun som lever året om. Vi satsar nu offensivt på att skapa förutsättningar för framtida tillväxt genom:

- Ett livskraftigt och varierat näringsliv.
- Attraktiva boendemiljöer både på landsbygden och i Västerviks stad.
- Skola med hög kvalitet. Gymnasieskolorna ska ses som en resurs för samverkan med näringslivet.
- God tillgång på eftergymnasial utbildning och kompetensutveckling.
- Ett brett kultur- och fritidsutbud med inriktning mot besöksnäringen.
- Goda möjligheter att snabbt, säkert och enkelt ta sig till och från kommunens alla delar.
- En god miljö med stor omsorg om mark, luft och vatten.
- Hög servicenivå i den kommunala verksamheten.

Västerviks kommun, 593 80 Västervik

Besök: Fabriksgatan 21
Tfn: 0490-25 40 00
Fax: 0490-25 40 61
E-post: vasterviks.kommun@vastervik.se
Hemsida: www.vastervik.se

Årsredovisning 2013

Ansvarig: Anders Björnin, ekonomichef, Västerviks kommun
Layout: Phia Bergdahl, kommunstyrelsens förvaltning
Foto: Omslag: Mia Pettersson
Sidan 3: Fotograf Johnny Franzén



Folkmängd 31/12 2013	35 867
Landareal i km ²	1 874
Invånare per km ²	19

Stora arbetsgivare i kommunen
Ankarstrum Industries AB
Gunnebo Industrier AB
Elfa Sweden AB
DuPont Powder Coatings Scandinavia AB
Findus Sverige AB Wienerbagarn
Överums Bruk AB
SlipNaxos AB
Akzo Nobel Nippon Paint AB
Saab Barracuda AB
Totebo AB
Pentronic AB
ICA Maxi
Tjustbygdens Sparbank
Skatteverket
Kronofogden
Kriminalvården
Västerviks kommun
Landstinget i Kalmar län

Kommunalskatt 2013	
Kommunalskatt	21,16%
Landstingsskatt	10,87%
Begravningsavgift (genomsnitt)	0,46%
Kyrkoavgift (genomsnitt)	1,36%

Mandatfördelning, kommunfullmäktige 2013	
Moderata Samlingspartiet (M)	21
Arbetarpartiet Socialdemokraterna (S)	21
Kristdemokraterna (KD)	1
Vänsterpartiet (V)	2
Centerpartiet (C)	4
Miljöpartiet de Gröna (MP)	2
Folkpartiet liberalerna (FP)	2
Kommunpartiet VDM (VDM)	1
Socialistiska Partiet (SP)	1
Sverigedemokraterna (SD)	2
Totalt	57

Kommun råd: Harald Hjalmarsson (M)



Västerviks Kommun