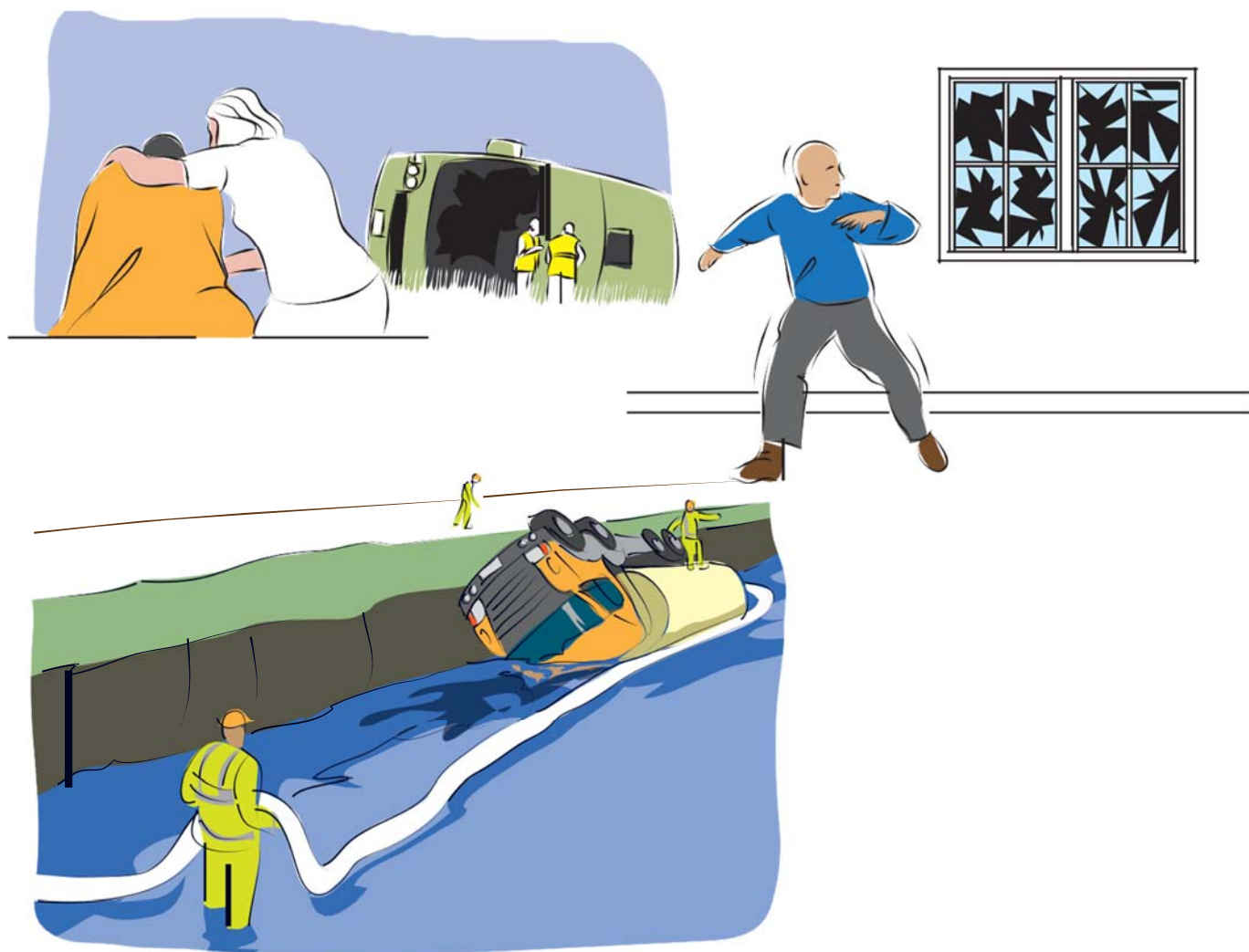


Handlingsprogram

trygghet och säkerhet 2019–2022



VÄSTERVIKS
KOMMUN

Vision 2030



Vår vision om framtiden är ett samhälle där livskvalitet står i fokus varje dag. Ett samhälle där medborgarna känner glädje, tillhörighet och stolthet över att leva, arbeta och bo, gamla som unga.”

Inledning

Trygghet och säkerhet är ord som ofta används tillsammans. Tolkningen av begreppen är många. I det här handlingsprogrammet menas med säkerhet frånvaro av oönskade händelser, skador eller konsekvenser. Med trygghet menas frånvaro av upplevd oro.

De flesta olyckor eller yttringar för medborgarnas otrygghet får på något sätt efterverkningar i kommunens verksamheter.

Trygghet och säkerhet i Västerviks kommun uppnås genom en strategisk inriktning med övergripande mål.

Barn, unga och äldre står i särskilt fokus för satsningarna och arbetet ska tillgodose allas behov av skydd, säkerhet och trygghet, oavsett ålder och kön. Allas behov ska tillgodoses på ett likvärdigt sätt och arbetet ska bidra till de jämställdhetspolitiska målen i samhället. Ett bättre skydd mot olyckor ger färre olyckor och skador, vilket i sin tur bidrar till att öka tryggheten i samhället för alla.

ÖVERGRIPANDE MÅLSÄTTNING

- Antalet olyckor och andra oönskade händelser ska minska.
- Den upplevda tryggheten ska öka.
- Kommunkoncernen ska upprätthålla en god förmåga att hantera inträffade olyckor och kriser.

STRATEGISK INRIKTNING

- Den enskildes egen förmåga ska stärkas genom utbildning och information.
- Kommunkoncernen ska arbeta brett och samordnat med förebyggande arbete mot brott, olyckor och kriser.
- Kommunkoncernen ska verka för en god samverkan med andra myndigheter och organisationer.
- Kommunkoncernen ska upprätthålla en god beredskap och förmåga för att effektivt kunna hantera oönskade händelser, olyckor och kriser.
- Kommunkoncernen ska efter en olycka eller krishändelse verka för ett gott krisstödsarbete.
- Kommunkoncernen ska kontinuerligt och systematiskt arbeta med uppföljning, analys och förbättring.

Innehåll

Handlingsprogram	1
trygghet och säkerhet 2019–2022	1
Vision 2030	2
Inledning	3
Innehåll.....	4
Bakgrund	6
Ansvarsfördelning	7
Riskbild utifrån kommunens risk- och sårbarhetsanalyser	8
Trygg och säker i Västerviks kommun	9
Inledning	10
Internt skydd	11
Informationssäkerhet	12
Olycks- och brottsförebyggande arbete	13
Fallolyckor	14
Suicid	16
Trafiksäkerhet	17
Vattensäkerhet.....	18
Våld i offentlig miljö	19
Organiserad brottslighet	20
Förebyggande verksamhet	21
Inledning	22
Information och rådgivning	24
Aktiv medverkan i samhällsplaneringen.....	25
Utbildning.....	26
Tillsyn	27
Bostadstillsyner Hembesök	28
Bostadsanpassning	29
Brandlarm kopplat till trygghetslarm	30
Sotning och brandskydds kontroll	31
Systematiskt brandskyddsarbete – SBA	32
Samverkan.....	33
Räddningstjänst Skadeavhjälpanse insatser	34
Inledning	35
Förmåga	39
Räddningstjänstens förmåga.....	40
Förmåga till räddningsinsatser	41
Planering av räddningsinsats.....	50
Samarbete med andra kommuner, myndigheter och organisationer	52
Alarmering, varning och information	54

Handlingsprogram – trygghet och säkerhet 2019–2022

Olycksundersökning och utvärdering av insats.....	55
Kommunala hamnar vattenområde	58
Västerviks kommuns förväntningar på kommuninvånarna.....	60
Krisberedskap, krislednings-förmåga och krisstöd	61
Inledning	62
Risk- och sårbarhetsanalys	65
Planering	66
Utbildning och övning	67
Samverkan och geografiskt områdesansvar	68
Rapportering	69
Höjd beredskap	70
Civilt försvar & säkerhetsskydd	71
Inledning	72
Samverkan	74
Ordlista.....	76

Bakgrund

Västerviks kommun ska vara en trygg och säker plats att bo, verka och vistas i. Vi vill skapa goda och säkra miljöer i ett samhälle som står emot yttre och inre påfrestningar.

Det här dokumentet utgör Västerviks kommunkoncerns handlingsprogram för trygghet och säkerhet 2019-2022. Kommunkoncernens risk- och sårbarhetsanalys ligger som grund för koncernens arbete och innehåll i handlingsprogrammet.

Handlingsprogrammet beskriver kommunkoncernens arbete och mål för att skapa en trygg och säker kommun.

Handlingsprogrammet utgör det handlingsprogram som föreskrivs i lagen om skydd mot olyckor (LSO 2003:778). Det utgör även styrdokument enligt MSB:s överenskommelse om kommunernas krisberedskap (MSB DNR 2018-09779) och överenskommelse om kommunernas arbete med civilt försvar (MSB DNR 2018-05681).

Underlag till handlingsprogrammet är bland annat

- Lagen om skydd och olyckor 2003:778 (LSO).
- Lagen om kommuners och regioners åtgärder inför och vid extraordinära händelser i fredstid och höjd beredskap, 2006:544 (LEH).
- Förordning (2006:637) om kommuners och regioners åtgärder inför och vid extraordinära händelser i fredstid och höjd beredskap (FEH)
- Säkerhetsskyddslag (2018:585).
- Säkerhetsskyddsförordning (2018:658)
- Västerviks kommuns säkerhetspolicy.
- Västerviks kommuns Risk- och sårbarhetsanalys.
- MSB:s överenskommelse med kommunerna för krisberedskap (MSB DNR 2018-09779) och civilt försvar (MSB DNR 2018-05681).

För att lyckas krävs ett helhetsgrepp kring områdena i programmet och samverkan med övriga aktörer både på lokal, regional och nationell nivå. En önskad händelse har ett före-, under- och efterperspektiv och kommunkoncernen ska arbeta aktivt och effektivt i dessa skeden.

Framgångsfaktorerna utgör samhällets samlade insatser och ansvar. Ansvaret ligger ofta på den enskilde. Det vill säga individer, fastighetsägare, verksamhetsutövare och organisationer.

Handlingsprogrammet är uppdelat i områdena

- Vision och övergripande målsättning.
- Trygg och säker i Västerviks kommun.
- Förebyggande verksamhet.
- Räddningstjänst skadeavhjälpande insatser
- Krisberedskap, krisledningsförmåga och krisstöd.
- Civilt försvar och säkerhetsskydd.
- Samverkan.

Uppföljning sker genom en årlig verksamhetsberättelse för det samlade arbetet med trygghet och säkerhet samt genom fortlöpande uppföljning och utvärdering inom respektive ansvarig organisation.

Handlingsprogrammet är framtaget av enheten för räddningstjänst och samhällsskydd gemensamt med kommunkoncernens säkerhetsnätverk och i samverkan med berörda myndigheter.

Ansvarsfördelning

Kommunfullmäktige

Kommunfullmäktige fastställer kommunkoncernens handlingsprogram för skydd och säkerhet.

Kommunstyrelsen

Kommunstyrelsen har det övergripande ansvaret för trygghets-, säkerhets- och samhällsskyddsarbetets ledning, styrning och genomförande. Kommunstyrelsen har ansvar för att fortlöpande följa upp måluppfyllelse och resultat samt att det finns underställda styrande dokument enligt gällande lagstiftning.

Nämnder och styrelser

Nämnder och styrelser har inom sitt verksamhetsområde ansvar för trygghets-, säkerhets- och samhällsskyddsarbetets ledning, styrning och genomförande.

Förvaltningar och bolag inom kommunkoncernen

Varje förvaltning och bolag som ingår i kommunkoncernen har huvudansvaret för skydd och säkerhet inom sitt verksamhetsområde och ska delta med nödvändiga resurser samt följa det som beslutats i detta handlingsprogram.

Alla anställda i kommunkoncernen ska vara delaktiga i skydds- och säkerhetsarbetet. Arbetet ska inriktas på att samtliga medarbetare genom ökad riskmedvetenhet och kunskap själv i hög grad tar ansvar för sin egen och verksamhetens säkerhet. Förvaltningschef och VD har det operativa ledningsansvaret för arbetets genomförande och uppföljning inom sin verksamhet.

Enheten för räddningstjänst och samhällsskydd

Inom kommunkoncernen har enheten för räddningstjänst och samhällsskydd ett tydligt uppdrag att leda och samordna trygghets-, säkerhets- och samhällsskyddsarbetet inom Västerviks kommun.

Samverkan i kommunkoncernen

Inom kommunkoncernen ska ett säkerhetsnätverk vara organiserat för samordning av det olycks- och skadeförebyggande arbetet, interna skyddet, för planering inför extraordinära händelser och för det civila försvaret. Samtliga kommunkoncernens förvaltningar och bolag ska vara representerade i säkerhetsnätverket.

Vid olyckor och krishändelser är det viktigt att det finns fungerande kommunikationsvägar för samverkan och ledning.

Varje förvaltning och bolag ska inom sin verksamhet skapa en god samverkan för att nå en trygg och säker kommun, både inom sin verksamhet och med berörda parter inom och utom kommunkoncernen, samt bidra till samverkan innan, under och efter en oönskad händelse.

Uppföljning sker inom varje område utifrån uppsatta målsättningar samt genom en årlig verksamhetsberättelse.

Kommunkoncernens förvaltningar och bolag ska årligen följa upp den egna verksamhetens olycks- och skadeförebyggande arbete.

Den enskildes ansvar

I Lagen om skydd mot olyckor betonas att den enskilde, fysisk eller juridisk person – har ett primärt ansvar för att skydda sitt liv och sin egendom samt att inte orsaka olyckor. I första hand är det den enskildes skyldighet att själv vidta och bekosta åtgärder för att förhindra och begränsa olyckor. Först när en olycka inträffat eller det finns en överhängande fara för en olycka, och den enskilde själv eller genom att anlita någon annan inte kan klara av situationen, är det samhällets skyldighet att ingripa. Vilka förväntningar Västerviks kommun har på dig som enskild kommuninvånare framgår under avsnittet om skadeavhjälpanse insatser - räddningstjänst.

Riskbild utifrån kommunens risk- och sårbarhetsanalyser

Västerviks kommuns risk- och sårbarhetsanalyser ligger till grund för trygghets- och säkerhetsarbetet i Västerviks kommun. Resultaten ger en samlad bild av kommunkoncernens förmåga att bedriva samhällsviktig verksamhet och att motstå och hantera risker som kan leda till en extraordinär händelse.

Risk- och sårbarhetsanalyserna är framtagna av säkerhetsnätverket som kontinuerligt arbetar med risk- och säkerhetsfrågor. Medlemmarna i säkerhetsnätverket har en god kännedom om verksamheterna och vad som krävs för att upprätthålla dess funktioner.

Begreppet risk är en funktion av sannolikheten för att en viss händelse inträffar och konsekvensen av att denna händelse inträffar.

Här presenteras ett urval av identifierade typhändelser som kan komma inträffa utan rangordning.

Naturolyckor

- Extrema väderhändelser
- Större Skogsbränder

Andra olyckor

- Trafikolyckor
- Drunkningsolyckor
- Fallolyckor
- Kärnteknisk olycka

- CBRNE olycka
- Oljeutsläpp till havs
- Omfattande brand i byggnad/industri

Teknisk infrastruktur och försörjningssystem

- Störningar i elförsörjningen
- Störningar i elektroniska kommunikationer och IT-angrepp
- Störningar i vattenförsörjningen

Antagonistiska hot och sociala risker

- Sociala risker
- Terrorism, pågående dödligt våld eller annan omfattande antagonistisk handling

Sjukdomar

- Pandemi

Andra risker

- Publika evenemang
- Höjd beredskap
- Elektromagnetiska hot



Trygg och säker i Västerviks kommun



Vårt mål är att skapa en trygg och säker kommun och det kan vi uppnå om vi aktivt och systematiskt arbetar olycks- och brottsförebyggande, med informationssäkerhet och stärker samhällets krisberedskapsförmåga

Joakim Jansson, räddnings- och säkerhetschef

Inledning

Västerviks kommun upplevs som en trygg och säker kommun att bo i, vilket visas i de trygghetsundersökningar som kontinuerligt genomförs.

Målen för säkerhetsarbetet är att:

- Västerviks kommun ska vara en trygg och säker kommun för alla som bor, verkar och vistas i kommunen.
- Vi ska säkerställa en väl fungerande verksamhet inom kommunkoncernen med så få störningar och egendomsförluster som möjligt.

Genom samordning och att aktivt driva kommunens trygghetsarbete kan kommunkoncernen på ett effektivt sätt skapa samverkansvinster och säkerställa en trygg och säker miljö för medborgare, besökare och verksamheter. Arbetet ska både vara förebyggande och situationsanpassat utifrån rådande risk- och problembild.

Inom trygg och säker arbetar vi bland annat inom följande områden:

- Internt skydd
- Informationssäkerhet
- Olycks- och brottsförebyggande arbete
- Fallolyckor
- Suicid
- Trafiksäkerhet
- Vattensäkerhet
- Våld i offentlig miljö
- Organiserad brottslighet

Samverkansforum inom trygghet och säkerhet

I trygghets- och säkerhetsarbetet är samverkan med andra myndigheter, organisationer, föreningsliv, föräldrar med flera viktigt.

Flera samverkande forum är etablerade, bland annat:

- Kommunkoncernens säkerhetsnätverk som består av representanter från kommunkoncernens förvaltningar och bolag.
- Olycks- och brottsförebyggande rådet som består av representanter från skolan, socialtjänsten, enheten för räddningstjänst och samhällsskydd, enheten för samhällsbyggnad, kulturenheten, politiken, Regionen, polisen och näringslivet.
- Samverkan mot grov/organiserad brottslighet som består av representanter från polisen, skattemyndigheten, arbetsförmedlingen, kronofogden, försäkringskassan och kommunen.
- PSUCK, stad, Söder och Norr består av polis, räddningstjänst, kuratorer, skolsköterskor och fritidspersonal.

Internt skydd

Inom området internt skydd hanteras kommunens interna risker. Ett aktivt arbete ska bedrivas för att skydda kommunens personal, egendom och information så att skador till följd av hot, brand, inbrott, stöld, vattenskador, skadegörelse, IT-intrång med mera minimeras.

Ansvar för skyddet åligger varje nämnd, förvaltning, styrelse och bolag, men enheten för räddningstjänst och samhällsskydd har ett samordningsansvar för skyddet och samordnar även kommunkoncernens försäkringsfrågor.

För att lyckas med detta krävs ett aktivt förebyggande arbete där lärdomar av tidigare inträffade

händelser dras. En noggrann rapportering av tillbud och inträffade skador ger ett underlag till att identifiera och analysera risker i kommunens verksamheter. Förebyggande åtgärder kan därefter sättas in på utsatta områden och på sikt kan både skadorna och kostnaderna minska.

Säkerhetsmål

- Skapa en trygg och säker arbetsplats.
- Minska antalet tillbud, skador, olyckor och kostnader.
- Minska riskerna för avbrott och störningar.
- Säkerställa en hög kontinuitet i kommunkoncernens verksamheter.

Prestationsmål

MÅL	UPPFÖLJNINGANSVAR
Förebygga fysisk och psykisk ohälsa.	Ledningskontoret - HR och kommunikation.
Följa upp säkerhetspolicy och riktlinjer.	Enheten för räddningstjänst och samhällsskydd.
Kommunkoncernens förvaltningar och bolag ska systematiskt rapportera tillbud och skador.	Enheten för räddningstjänst och samhällsskydd.
Utbilda kommunens medarbetare i försäkringsfrågor minste en gång per år.	Enheten för räddningstjänst och samhällsskydd.
Utbilda och/eller samordna utbildningar i hot och våld utifrån behov i respektive verksamhet.	Enheten för räddningstjänst och samhällsskydd.
Upphandla nya försäkringar utifrån behov och ändrade risker och hot.	Enheten för räddningstjänst och samhällsskydd.
Kommunens verksamheter ska genomföra kontinuitetsplanering för att kunna hantera avbrott och störningar i sin verksamhet.	Enheten för räddningstjänst och samhällsskydd.
Bedriva ett aktivt förebyggande arbete för att motverka skador på kommunkoncernens fordon, byggnader och tillhörigheter.	Enheten för räddningstjänst och samhällsskydd.

Informationssäkerhet

Informationssäkerhet handlar om att skapa och upprätthålla lämpligt skydd av all information, oavsett form. Information är en av kommunens mest strategiska resurser.

Bristande informationssäkerhetsarbete kan få konsekvenser i form av att verksamheter inte kan bedrivas på ett ändamålsenligt och effektivt sätt, bristande skydd för den personliga integriteten samt störningar i samhällsviktig verksamhet. För att skydda informationen krävs säkerhetsmedvetenhet i verksamheterna. Hantering av information ska vara säker och effektiv. Det ska bidra till ökat skydd och stöd för medborgare, medarbetare,

samverkande externa parter och andra huvudmän men också skapa tillit till kommunens arbetssätt med information.

Säkerhetsmål

Ett aktivt arbete kring informationssäkerhet ska genomföras.

Enheten för räddningstjänst och samhällsskydd ska samordna, leda, utveckla och följa upp arbetet med informationssäkerhet.

Prestationsmål

MÅL	UPPFÖLJNINGANSVAR
Ta fram en handlingsplan för informations-säkerhetsarbetet innefattande lång- och kortsiktiga åtgärder. Åtgärderna ska ta sin utgångspunkt i standarden för informationssäkerhet ISO 27 000.	Enheten för räddningstjänst och samhällsskydd.
Genomföra minst en utbildningsinsats under 2020 samt minst tre riktade informations-insatser.	Enheten för räddningstjänst och samhällsskydd.
Ta fram målgruppsanpassade instruktioner för informationssäkerhet.	Enheten för räddningstjänst och samhällsskydd.
Formalisera en arbetsgrupp för informationssäkerhet.	Enheten för räddningstjänst och samhällsskydd.
Påbörja arbetet med processorienterad informationskartläggning i kommun-koncernen i syfte att ta fram en informationshanteringsplan som beslutas och blir en del i arbetet med Evolution samt kommande E-arkiv.	Enheten för räddningstjänst och samhällsskydd.
Utreda möjligheterna för att implementera ett ledningssystem för informationssäkerhet, i ett koncernperspektiv, enligt ISO 27 000.	Enheten för räddningstjänst och samhällsskydd.
Se till att det finns ett system för hantering av informationssäkerhetsincidenter. Antingen genom samordning av övriga behov av incidentrapportering och befintliga tekniska lösningar eller genom ett eget avgränsat område.	Enheten för räddningstjänst och samhällsskydd.
Ta fram en metod för uppföljning av policy och riktlinjer för informationssäkerhet.	Enheten för räddningstjänst och samhällsskydd.

Olycks- och brottsförebyggande arbete

I Västerviks kommun drivs ett aktivt olycks- och brottsförebyggande arbete där styrgruppen prioriterar vilka aktiviteter som ska genomföras och vilka områden som det ska fokuseras på.

I det arbetet ingår bland annat att skapa ett engagemang och en delaktighet bland privatpersoner, föreningar, myndigheter, näringsliv och andra organisationer.

Enheten för räddningstjänst och samhällsskydd samordnar det olycks- och brottsförebyggande arbetet, men ansvaret för genomförande av kommunens aktiviteter ligger på olika nämnder, förvaltningar, myndigheter och organisationer.

Ju fler som samverkar och samarbetar desto bättre resultat kommer det olycks- och brottsförebyggande arbetet att ge.

Prestationsmål

Syftet att arbeta olycks- och brottsförebyggande är att:

Prestationsmål

MÅL	UPPFÖLJNINGANSVAR
Utpökade verksamheter ska delta på O&BRÅs styrgruppsmöten 4ggr/år.	Samtliga berörda förvaltningar. Enheten för räddningstjänst och samhällsskydd.
Följa de överenskommelser som tagits fram inom ramen för det olycks- och brottsförebyggande arbetet.	Samtliga berörda förvaltningar. Enheten för räddningstjänst och samhällsskydd.
Erbjuda goda alternativ för en meningsfull fritidssysselsättning för våra barn och ungdomar.	Enheten för samhällsbyggnad och kulturenheten.
Bedriva en aktiv fältarverksamhet.	Socialförvaltningen.
Ta fram en handlingsplan för arbetet mot våld i nära relationer.	Socialförvaltningen.
Genomföra förebyggande aktiviteter mot missbruk av alkohol och droger enligt kommunkoncernens alkohol- och drogpolicy.	Enheten för samhällsbyggnad.
Bedriva ett aktivt förebyggande arbete för att motverka brottsliga handlingar och skadegörelse inom kommunkoncernen.	Samtliga förvaltningar och bolag. Enheten för räddningstjänst och samhällsskydd.
Ny överenskommelse mellan kommunkoncernen och polisen ska tas fram.	Enheten för räddningstjänst och samhällsskydd.
Handlingsplan för arbetet mot våldsbejakande extremism inklusive all form av terrorism ska revideras.	Enheten för räddningstjänst och samhällsskydd.

- Olyckorna och brottsligheten i kommunens ska minska.
- Känslan av trygghet ska öka bland invånare och besökare.
- Fler ska känna delaktighet och ansvar i de förebyggande frågorna.

Att motverka att unga människor hamnar i kriminella miljöer och brottsliga verksamheter är en angelägen brottsförebyggande uppgift. Inte bara i det kortsiktiga perspektivet att minska ungdomsbrott, utan även för att förhindra en vidare kriminell bana i livet och eventuellt framtida drogberoende.

Säkerhetsmål

I Västerviks kommun ska alla kunna känna sig säkra och trygga, oavsett tid, plats och personliga omständigheter

Fallolyckor

Fallolyckor är en av de vanligaste olyckstyperna och det är framför allt äldre i den egna bostaden som drabbas.

Fallskador framförallt bland äldre är ett stort folkhälsoproblem då de ofta leder till nedsatt fysisk rörlighet, ett ökat beroende av andra, livskvalitetsförsämringar, många dödsfall och stora kostnader för samhället.

Det finns flera orsaker till att fallolyckor sker:

- Nedsatt balans
- Nedsatt muskelstyrka
- Medicinering
- Nedsatt syn och hörsel
- Dålig nutrition
- Nedsatta reflexer
- Den omgivande miljön

När det gäller förebyggande insatser finns två generella lösningar:

- Minska risken för fall.
- Minska risken för skada vid fall.

Prestationsmål

Kommunkoncernen ska aktivt arbeta för att minska antalet fallolyckor för att minska det mänskliga lidandet samt för att minska kostnaderna som dessa orsakar kommunen och samhället.

Säkerhetsmål

Minska antalet fallolyckor och de kostnader som dessa orsakar kommunen och samhället.



Prestationsmål

MÅL	UPPFÖLJNINGANSVAR
Arbeta utifrån befintlig handlingsplan för det förebyggande arbetet gällande fallskador.	Socialförvaltningen.
Genomföra bostadsanpassning.	Socialförvaltningen.
Arbeta aktivt med trygga och säkra boenden för äldre och funktionsnedsatta.	Socialförvaltningen/Västerviks Bostads AB.
Genomföra fallpreventiva insatser i särskilda boenden.	Socialförvaltningen.
Genomföra bostadstillsyner och då vid behov informera om fallolyckor och förebyggande åtgärder.	Enheten för räddningstjänst och samhällsskydd.

Informera om riskerna för fallolyckor och förebyggande insatser.	Enheten för räddningstjänst och samhällsskydd.
Fixartjänst ska finnas som hjälper äldre och funktionsnedsatta med riskuppgifter (byte av glödlampor, batterier i brandvarnare, gardiner med mera.	Västerviks Bostads AB/socialförvaltningen.
Halkbekämpning av trottoarer och cykelbanor.	Västervik Miljö & Energi AB.

Suicid

Suicid och suicidförsök (självordsförsök) är ett stort folkhälsoproblem där suicid är den vanligaste dödsorsaken i åldersgruppen 15-44 år i Sverige. Varje år väljer ca 1 500 personer att ta sitt liv, vilket innebär att var sjätte timma väljer någon att ta sitt liv. Det är ungefär sex gånger fler än de som dör i vägtrafiken varje år.

I vår kommun tar mellan 6-13 personer sitt liv varje år och siffran för suicidförsöken är betydligt högre.

Målet är att antalet suicid och suicidförsök ska minska i Västerviks kommun. Under mandatperioden ska en handlingsplan i samverkan med andra myndigheter och organisationer tas fram som beskriver de åtgärder som bör genomföras för att nå detta mål om minskade suicid och suicidförsök.

Handlingsplanen ska både beskriva det förebyggande arbetet och hur vi ska agera vid ett pågående suicidförsök.

Det är viktigt att utveckla rutiner för att tidigt upptäcka psykisk ohälsa och i samverkan med andra aktörer öka tillgängligheten till hjälp.

Säkerhetsmål

Målet är att antalet suicid och suicidförsök ska minska i vår kommun. Försöker någon ta sitt liv ska det finnas rutiner för att bryta handlingen och ge det stöd som behövs till berörda personer.



Prestationsmål

MÅL	UPPFÖLJNINGANSVAR
Starta upp ett nätverk för att förebygga suicid och suicidförsök.	Socialförvaltningen
Utbilda personal och sprida kunskap om metoder för att minska suicid och suicidförsök.	Socialförvaltningen
Samverka med frivilligorganisationer som kan hjälpa och stödja.	Enheten för räddningstjänst och samhällsskydd.
Identifiera "hotspots" för suicid och suicidförsök i kommunen.	Enheten för räddningstjänst och samhällsskydd.
Rutiner för hur räddningstjänsten ska agera vid pågående suicid samt utbildning av personal.	Enheten för räddningstjänst och samhällsskydd.

Trafiksäkerhet

Trafikolyckor är en av de vanligaste oönskade händelserna i Västerviks kommun, med ungefär 75 stycken trafikolyckor per år som föranleder en räddningsinsats. Det statliga vägnätet dominerar när det gäller dödsolyckorna där hastigheterna är högre. Men även på kommunens vägnät inträffar flera olyckor med svårt skadade varje år.

Sveriges riksdag har beslutat om en nollvision för döda i trafiken, vilket ställer krav på att kommunerna bedriver ett systematiskt och effektivt trafiksäkerhetsarbete.

Säkerhetsmål

Västerviks kommun ska arbeta med trafiksäkerhetshöjande åtgärder för att skapa en säker och trygg miljö för gående, cyklister och fordonstrafikanter.

Verka för trafiksäkerhetshöjande åtgärder genomförs på statliga vägar och järnvägs korsningar.

Extra vikt ska läggas på trafikmiljön där barn och unga vistas, exempelvis runt skolor, skolbarnomsorg och förskolor.



Prestationsmål

MÅL	UPPFÖLJNINGANSVAR
Trafikundervisning ska bedrivas i grundskolan.	Barn- och utbildningskontoret.
Säkerställa att rådande föreskrifter för skolskjutsar och hållplatser följs.	Barn- och utbildningskontoret.
Kontinuerliga åtgärder för ökad säkerheten kring parkeringsplatser, cykel- och gångvägar.	Enheten för samhällsbyggnad.
Trafiksäkerhet ska beaktas i planering och utförande av trafiksystemen i kommunen.	Enheten för samhällsbyggnad.
Riskhänsyn ska tas vid fysisk planering för att förebygga allvarliga konsekvenser till följd av olyckor i samband med transport av farligt gods.	Enheten för samhällsbyggnad.
Ta fram handlingsplan underhåll, halkbekämpning och drift av det kommunala vägnätet för att förebygga olyckor.	Enheten för samhällsbyggnad.
Halkbekämpning och gatuunderhåll enligt fastställda planer.	Västervik Miljö & Energi AB.

Vattensäkerhet

Västerviks kommun har en lång kuststräcka, många insjöar och en omfattande skärgård. Varje år sker drunkningstillbud i vår kommun.

Simkunnigheten är en viktig faktor för god vattensäkerhet. Säkerhetsmedvetenhet och rätt utrustning i samband med aktiviteter på is är också en viktig faktor liksom risken för drunkning då alkohol har intagits.

Säkerhetsmål

Västerviks kommunkoncern ska arbeta med systematiskt vattensäkerhetsarbete där anläggningssäkerhet, information och utbildning ska prioriteras.

När människor är vid kommunala badplatser, kajer och bryggor ska de ha möjlighet att utföra en livräddande insats.



Prestationsmål

MÅL	UPPFÖLJNINGANSVAR
Simundervisning ska genomföras så att alla elever kan nå simkunnighetsmålen i läroplanen.	Barn- och utbildningskontoret.
I kommunen ska finnas minst en säkerhetsdepå för utlåning eller uthyrning av vattensäkerhetsutrustning såsom flytvästar till allmänheten.	Ledningskontoret.
Kommunala kajer, bryggor, simhallar och badplatser ska ha livräddningsutrustning.	Enheten för samhällsbyggnad.
Samtliga kommunala badplatser ska skyltas med badplatsens namn, eventuella risker och förbud, kontaktuppgifter för felanmälan och larmning.	Enheten för samhällsbyggnad.
Säkra att alla kommunala brunnslöck är säkra.	Västervik Miljö & Energi AB.

Våld i offentlig miljö

Våld i offentlig miljö handlar i stor utsträckning om så kallade nöjesrelaterade misshandelsbrott. Den stora majoriteten av både gärningspersoner och offer är unga män som befinner sig i eller i anslutning till krogmiljö och som ofta är påverkade av alkohol eller andra droger.

Våld i offentlig miljö kan även innebära ett pågående dödligt våld och kan exempelvis handla om att någon med kniv, annat tillhygge eller vapen ger sig på människor i offentlig miljö.

Säkerhetsmål

Västerviks kommun ska aktivt arbeta för att minimera risken för våld i offentlig miljö och med sin synlighet skapa trygghet. Riskbedömningar och planer för hur personalen ska agera om en våldssituation uppstår ska arbetas fram.



Prestationsmål

MÅL	UPPFÖLJNINGANSVAR
Genomföra utbildning av berörd personal hur man ska agera vid pågående dödligt våld i offentlig miljö.	Enheten för räddningstjänst och samhällsskydd.
Ta fram handlingsplaner hur respektive skola ska agera och hantera en hot- och våldssituation.	Barn- och utbildningskontoret.
Genomföra trygghetsvandringar.	Kulturenheten.
Erbjuda utbildning till krögare i ansvarsfull alkoholserving.	Miljö- och byggnadskontoret.

Organiserad brottslighet

Det är angeläget att arbetet mot den organiserade brottsligheten sker på ett strukturerat sätt där samhällets nyckelfunktioner samverkar. Arbetet måste hela tiden anpassas till rådande förhållanden och omständigheter, det kräver ständig utveckling.

I det nationella brottsförebyggande programmet Allas vårt ansvar (Ds 1996:59) tydliggör regeringen att kommunerna i samverkan med andra myndigheter har en tydlig roll i kampen mot den organiserade brottsligheten.

En av de stora riskerna med organiserad brottslighet är nyrekrytering av ungdomar till kriminalitet och droganvändning.

Representanter från Västerviks kommun, Polismyndigheten, Skatteverket, Kronofogdemyndigheten, Försäkringskassan och Arbetsförmedlingen ingår i nätverket mot grov och organiserad brottslighet som samverkar mot den organiserade brottsligheten.

Säkerhetsmål

Nätverket mot grov och organiserad brottslighet ska arbeta för att

- försvåra att brott begås
- göra det mer riskfyllt att begå brott
- göra det olönsamt att begå brott
- förebygga rekrytering av ungdomar att starta en kriminell bana



Prestationsmål

MÅL	UPPFÖLJNINGANSVAR
Aktivt delta i lokala, regionala och nationella nätverk som motverkar grov och organiserad brottslighet.	Enheten för räddningstjänst och samhällsskydd.
Vid misstanke om kriminell verksamhet ska tillsyn och prövning av ärenden kopplade till miljö- och hälsoskyddslagstiftningen prioriteras.	Miljö- och byggnadskontoret.
Kontroll av utbetalningar inom ramen för kommunens försörjningsstöd till personer som misstänks vara knutna till kriminella organisationer ska prövas noggrant.	Enheten för arbete- och kompetens.
Vid misstanke om kriminell verksamhet ska tillsyn enligt lagen om skydd mot olyckor prioriteras.	Enheten för räddningstjänst och samhällsskydd.
Genomföra insatser för att förebygga rekrytering av ungdomar att starta en kriminell bana.	Enheten för räddningstjänst och samhällsskydd i samverkan med socialförvaltningen, barn- och utbildningskontoret och polisen.

Förebyggande verksamhet



Den viktigaste åtgärden för att minska antalet omkomna och skadade i olyckor och bränder är att öka den enskildes förmåga att själv förebygga och hantera olyckan.

Jakob Dahlquist, verksamhetsansvarig för Västerviks kommuns brandförebyggande verksamhet.

Inledning

Den bästa olyckan är den som aldrig inträffar. Det bästa för alla i samhället, både för enskilda och verksamheter, är att det inte inträffar några olyckor alls. Att undvika negativa konsekvenser på människors liv, hälsa och miljö är viktigast, samtidigt som det ekonomiska perspektivet inte är försumbart.

Att förebygga bränder och olyckor är oerhört mycket mer kostnadseffektivt än att hantera en uppkommen brand eller olyckshändelse. Ett längre produktionsbortfall på grund av en brand kan få ödesdigra konsekvenser för en verksamhet.

När det gäller brandskydd är det räddningstjänstens mål att samtliga bostäder och platser där människor övernattar i Västerviks kommun ska ha tillräckligt med fungerande brandvarnare.

Fungerande brandvarnare och en tidig upptäckt av brand är tillsammans med fysisk och byggnadsteknisk möjlighet att utrymma och korrekt agerande av den drabbade de viktigaste förutsättningarna för att inte omkomma i brand. Det är ett lagkrav enligt lagen om skydd mot olyckor att upprätthålla ett skäligt brandskydd. Räddningstjänsten bedömer att tillräckligt med fungerande brandvarnare i våra

bostäder och platser där människor övernattar faller inom ramen för lagstiftningen.

Tyvärr vet vi att olyckor ändå sker, och då är det viktigt att någon i närheten agerar på rätt sätt så att konsekvenserna av en olycka minimeras. För detta krävs rätt kompetens, kunskap och utrustning hos den drabbade. Räddningstjänsten arbetar aktivt för att öka förmågan hos den enskilde att förebygga och hantera bränder och andra olyckor.

Verksamhetens vision och mål

Räddningstjänstens vision är att ingen ska omkomma eller skadas allvarligt till följd av bränder eller andra olyckor.

Räddningstjänstens verksamheter strävar efter att uppnå visionen. Inom de områden kommunkoncernen beslutar ska visionen eftersträvas. Inom områden där kommunkoncernen inte har direkt påverkansmöjlighet ska beslutande organ påverkas i möjligaste mån.

För att nå visionen har verksamheten följande säkerhetsmål:

- Den enskildes förmåga att förebygga och hantera en oönskad händelse ska öka.

- Det ska finnas tillräckligt med fungerande brandvarnare i varje hem.
- Antalet döda och svårt skadade i bränder per 1000 invånare ska minska i förhållande till ett genomsnitt (0,103) mellan åren 2000-2018, under planperioden.
- Antalet utvecklade bränder i byggnad per 1000 invånare ska minska i förhållande till ett genomsnitt mellan åren 2000-2018, 0,37, under planperioden.
- På räddningstjänsten i Västervik är det förebyggande brandskyddsarbetet en naturlig del och en självklarhet för samtliga anställda. Vi finns till för att skapa ett säkrare samhälle. För att uppnå vår vision är samtliga medarbetare aktivt involverade i verksamhetens olycks- och brandförebyggande arbete.

Ansvar och planering

Enheten för räddningstjänst och samhällsskydd är den enhet som ansvarar för ledning och samordning av det förebyggande arbetet i kommunkoncernen.

Huvudinriktning och prioritering för de förebyggande insatserna fastställs i detta dokument. Mer detaljerad inriktning och planering redovisas årligen i verksamhetsplanering för räddningstjänstens förebyggande arbete.

Verksamhetsplaneringen revideras årligen och vid behov.

Planeringen för den förebyggande verksamheten baseras på de risker och sårbarheter som finns i kommunen, erfarenheter från genomförda räddningsinsatser, omvärldsbevakning, initiativ och direktiv från Myndigheten för samhällsskydd och beredskap och branschen samt erfarenheter från tidigare genomförda förebyggande insatser. Den vision och de mål som räddningstjänsten sätter upp i detta handlingsprogram motsvarar de mål som myndigheten för samhällsskydd och beredskap har formulerat i sin nationella strategi för brandskyddsområdet.

Mål och vision, nationell strategi (myndigheten för samhällskydd och beredskap)

Den vision för brandskyddsområdet som formulerats i strategin lyder "Ingen ska omkomma eller skadas allvarligt till följd av brand." Målen är en utgångspunkt för arbetet både på lång och kort sikt.

De mål som gäller fram till 2020 är: ¹

- Antalet döda och svårt skadade vid bränder i bostadsmiljö ska minskas med minst en tredjedel till år 2020.
- Medvetenheten hos enskilda om brandrisker och hur man ska agera i händelse av brand ska öka.
- Andelen fungerande brandvarnare och brandskyddsutrustning i bostäder ska öka.

1 MSBs dokument En nationell strategi för att stärka brandskyddet genom stöd till enskilda, med tillhörande mål och vision.

Information och rådgivning

Räddningstjänsten lägger stort fokus på att stärka brandskyddet i samhället. En oerhört viktig del i detta är att förbättra den enskildes förmåga att förebygga bränder, vilket gäller samtliga aktörer i samhället, privatpersoner, företag och organisationer.

För att uppnå detta arbetar räddningstjänsten aktivt och uppsökande med att sprida brand- och olycksförebyggande information. Strategin går ut på att räddningstjänsten öppet och förutsättningslöst ska möta, interagera med och informera allmänheten om brandskydd i de olika forum och arenor som finns tillgängliga i kommunen.

Rådande lagstiftning LSO (2003:778) ”syftar till att i hela landet bereda människors liv och hälsa samt egendom och miljö ett med hänsyn till de lokala förhållandena tillfredsställande och likvärdigt skydd mot olyckor”.

Västerviks geografiska förutsättningar innebär att boende och verksamheter i vissa delar av kommunen får vänta längre till dess att skadeavhjälpare från räddningstjänsten anländer i händelse av brand eller olycka.

För att möta detta och skapa ett likvärdigt skydd mot olyckor i kommunen ska räddningstjänsten erbjuda information särskilt riktad till de invånare där första räddningsenhet inte förväntas vara på plats inom 10 minuter efter larm.

Informationsspridningen ut i samhället ska kontinuerligt utvecklas, effektiviseras och förbättras för att möta behovet i dagens föränderliga samhälle.



Prestationsmål

MÅL	UPPFÖLJNINGANSVAR
Information och rådgivning riktad till allmänhet, företag, förvaltningar och organisationer ska tillhandahållas.	Enheten för räddningstjänst och samhällsskydd.
Boende i kommunen där första räddningsenhet inte är på plats inom 10 min ska av kommunen erbjudas brand-skyddsinformation.	Enheten för räddningstjänst och samhällsskydd.
Fortlöpande lägga ut information på hemsida och i sociala medier för att på olika sätt verka för att minska antalet olyckor och dess konsekvenser.	Enheten för räddningstjänst och samhällsskydd.

Aktiv medverkan i samhällsplaneringen

”Kommunens planarbete säkerställer genom god planering att det i kommunen finns områden för nutida och för framtida behov. Att skapa ett samhälle som är hållbart för kommande generationer är också av stor vikt”¹.

Räddningstjänsten ska aktivt medverka i kommunens samhällsplanering och byggprocess för att säkerställa ett långsiktigt och säkert byggande i kommunen.

Samtliga förvaltningar har ett stort eget ansvar i dessa

frågor, men räddningstjänsten är kommunens sakkunnige och stöttar de andra förvaltningarna i arbetet.

Räddningstjänsten utgör även remissinstans i brand- skydds- och säkerhetsfrågor. Exempel på förfrågningar om remissyttranden är tillståndsärenden om allmän sammankomst eller offentlig tillställning från polis, yttrande gällande serveringstillstånd samt markupplåtelser i kommunen.

Prestationsmål

MÅL	UPPFÖLJNINGANSVAR
Räddningstjänsten ska medverka i samhällsplanering och byggprocess för att verka för ett långsiktigt och säkert byggande i kommunen för ett hållbart samhälle.	Enheten för räddningstjänst och samhällsskydd.
Räddningstjänsten ska utgöra remissinstans i brandskydds- och säkerhetsfrågor.	Enheten för räddningstjänst och samhällsskydd.

1 vastervik.se/Bygga-bo-och-miljo/Kommunens-planarbete

Utbildning

Räddningstjänstens utbildningsverksamhet vilar på samma grunder som information- och rådgivningsverksamheten, den enskildes förmåga att förebygga olyckor och hantera uppkomna oönskade händelser ska förbättras.

Räddningstjänsten har en traditionellt väl fungerande utbildningsverksamhet där årligen cirka 10% av kommuninvånarna utbildas.

I kommunens säkerhetspolicy är det fastslaget att samtliga anställda i kommunen ska utbildas i brandskydd och HLR minst vart fjärde år.

Elever i Västerviks grundskolor utbildas i brandskydd och säkerhet vid flera tillfällen och i olika årskurser.

En stor utmaning för utbildningsverksamheten ligger i att vi ska försöka hitta vägar att nå de grupper i samhället som vi historiskt sett har haft svårt att nå med våra utbildningar.

Räddningstjänsten erbjuder även utbildning av räddningstjänstpersonal.



Prestationsmål

MÅL	UPPFÖLJNINGANSVAR
Erbjuda utbildningar anpassade för att minska antalet bränder, olyckor, störningar och kriser i Västerviks kommun. Utbildningarna riktas mot allmänhet, företag, organisationer samt kommunkoncernen.	Enheten för räddningstjänst och samhällsskydd. Samtliga berörda förvaltningar och bolag.
Anställda i kommunkoncernen ska regelbundet (minst var fjärde år) genomgå brandskyddsutbildning	Samtliga berörda förvaltningar och bolag.
Anställda i kommunkoncernen ska regelbundet (minst var fjärde år) ha genomgått HLR utbildning.	Samtliga berörda förvaltningar och bolag.
Grundskolans elever ska utbildas i brandskydd och säkerhet vid flera tillfällen och i olika årskurser.	Enheten för räddningstjänst och samhällsskydd. Samtliga berörda förvaltningar.

Tillsyn

Räddningstjänsten genomför tillsyner för att säkerställa att ett skäligt brandskydd upprätthålls i kommunen och att lagen om skydd mot olyckor följs.

Tillsyn sker enligt Lag om skydd mot olyckor (2003:789) och Lag (2010:1011) om brandfarliga och explosiva varor.

Tillsynerna utförs enligt särskild tillsynsplanering. Den revideras årligen baserat på en sammanvägning av erfarenheter från dels genomförda tillsyner och räddningsinsatser, men även initiativ och direktiv

från både aktörer i branschen och myndigheten för samhällsskydd och beredskap.

Prestationsmålet på minst 30 tillsyner årligen baseras på antalet tillsynsobjekt i kommunen och en uppskattning av deras tillståndsfrieter.



Prestationsmål

MÅL	UPPFÖLJNINGANSVAR
Räddningstjänsten ska genomföra minst 30 tillsyner årligen.	Enheten för räddningstjänst och samhällsskydd.

Bostadstillsyner Hembesök

När det gäller brandskydd är det räddningstjänstens mål att samtliga bostäder ska ha tillräckligt med fungerande brandvarnare.

De flesta som skadas eller omkommer till följd av brand gör det i sitt eget hem. En fungerande brandvarnare samt kunskap om hur man ska agera när det brinner hade kunnat rädda majoriteten av dessa. Många av kommunens bostäder saknar tyvärr fungerande brandvarnare.

Ovanstående är kända fakta för räddningstjänsten och för att nå vår vision om att ingen ska omkomma eller skadas allvarligt i brand i vår kommun är det nödvändigt att räddningstjänsten aktivt agerar för att

förbättra situationen.

Boendes kunskaper och beteende har stor betydelse för konsekvenserna av en brand i hemmiljö och kan tillsammans med fungerande brandvarnare vara skillnaden mellan liv och död.

Ett hembesök är ett personligt möte som genomförs av räddningstjänsten för att öka människors kunskap om brandskydd i hemmet. Det ger oss också möjlighet att samla in statistik som är värdefull för vårt fortsatta förebyggande arbete.

I samverkan med fastighetsägare erbjuder räddningstjänsten kostnadsfria hembesök för att informera om brandskydd i hemmet och hjälpa till med funktionskontroll av brandvarnare.

Prestationsmål

MÅL	UPPFÖLJNINGANSVAR
Räddningstjänsten ska erbjuda hembesök enligt fastställd plan.	Enheten för räddningstjänst och samhällsskydd.

Bostadsanpassning

Enklare bostadsanpassningsåtgärder utförs i Västerviks kommun av enheten för räddningstjänst och samhällsskydd på uppdrag av socialförvaltningen. Med enklare åtgärder menas anpassning av trösklar, montering av handtag och installation av spisvakter.

Genom att räddningstjänsten hanterar dessa åtgärder så kan kommunen för samma arbetskostnad även fallrisksäkra den enskildes hem, och därmed minska risken för fallskador, samt kontrollera brandvarnare.

Fallskador är ett mycket stort folkhälsoproblem, då de ofta leder till nedsatt fysisk rörlighet, ett ökat beroende av andra och livskvalitetsförsämringar. Varje år är det cirka 1500 äldre människor som omkommer i fallolyckor och cirka 30 ggr fler skadas så pass allvarligt att de måste läggas in på sjukhus. Fallolyckorna står för en väldigt stor del av alla skador hos våra äldre och om utvecklingen fortsätter i samma takt beräknas kostnaderna för detta öka till nästan 22 miljarder år 2050, om inte effektiva förebyggande åtgärder genomförs. Således innebär det med största sannolikhet en väldigt effektiv åtgärd att räddningstjänsten fallrisksäkrar våra äldres hem, och nyttan kan antas bli ännu mer effektiv på lång sikt.

En annan fördel med detta upplägg är att räddningstjänsten

kan utföra de enklare åtgärderna snabbare än vad en hantverkare har möjlighet till, vilket kan innebära att den enskilde kan komma hem till sitt ordinära boende snabbare samt att hemrehabiliteringen kan komma igång snabbare.

Detta upplägg, där räddningstjänsten utför bostadsanpassningarna, sparar socialförvaltningen stora summor varje år dels via minskade antal vårdtygn eftersom den enskilde kan komma hem till sitt ordinära boende istället för att vänta kvar på vårdboende till dess att bostadsanpassningen är genomförd, men även en enklare administration sparar resurser.

Oavsett hur man räknar kan man konstatera att fallskador medför stora kostnader för socialförvaltningen. Ett överslag visar att det inträffar omkring 170 fall per år i Västerviks kommun som leder till sjukhusvistelse. Om ett initierat samarbete med räddningstjänsten, där de fallrisksäkrar de äldres hem, kan leda till att vissa fall förhindras leder det till stora vinster för brukarna i form av uteblivet lidande och för socialförvaltningen i form av uteblivna kostnader. Förenklad bostadsanpassning i kombination med fallförebyggande arbete är således till fördel för både brukare och verksamhet.

Prestationsmål

MÅL	UPPFÖLJNINGANSVAR
Räddningstjänsten genomför förenklade bostadsanpassningar åt socialförvaltningen.	Socialförvaltningen och enheten för räddningstjänst och samhällsskydd.
I samband med bostadsanpassningsbesöken genomförs en säkerhetskontroll av bostaden med fokus på brandskydd och förebyggande av fallolyckor.	Socialförvaltningen och enheten för räddningstjänst och samhällsskydd.

Brandlarm kopplat till trygghetslarm

De av våra kommuninvånare som har trygghetslarm är en riskgrupp som har både större risk att drabbas av bränder och att skadas i bränder. Generellt kan man också anta att denna grupp har svårare att själva bekämpa en uppkommen brand med brandsläckare eller annan släckutrustning jämfört med personer som inte har behov av trygghetslarm.

Den i särklass viktigaste säkerhetsanordningen för att inte omkomma i brand är fungerande detektion av brand. Tyvärr visar både våra egna undersökningar och andra räddningstjänsters att andelen brandvarnare som fungerar ute i samhället inte är tillfredsställande.

Med ett brandlarm kopplat till trygghetslarmet så får vi en övervakad detektion av brand vilket ju också är ett lagkrav.

Vidare så får räddningstjänsten ett tidigt larm och kan åka direkt till platsen för att påbörja livräddande insatser och bekämpa en eventuell brand på ett tidigt stadie. Vilket ju är

oerhört effektivt både sett till skadeperspektiv och ur ett samhällsekonomiskt perspektiv

Det är också så att trygghetslarmet kombinerat med ett automatiskt brandlarm blir en effektiv larmlösning som hela tiden följer den avsedda riskgruppen och inte bara en individ eller en byggnad. Detta eftersom när behovet av trygghetslarm inte finns längre hos en individ, så följer ju brandlarmet med till nästa person som då tar över det unika trygghetslarmet. Detta till skillnad om man skulle installera individuella automatiska brandlarm som ju då istället följer de specifika byggnaderna, vilket ur ett riskperspektiv inte alls är lika effektivt.

Räddningstjänsten och Socialtjänsten kommer därför under 2019-2020 förse kommunens trygghetslarm med branddetektion. Räddningstjänsten kommer på uppdrag av socialtjänsten att installera dessa detektorer för att säkerställa en korrekt installation

Prestationsmål

MÅL	UPPFÖLJNINGANSVAR
Socialförvaltningen förser sina trygghetslarm med branddetektion.	Socialförvaltningen
Räddningstjänsten kommer på uppdrag av socialförvaltningen att installera dessa detektorer.	Enheten för räddningstjänst och samhällsskydd.

Sotning och brandskyddskontroll

En stor del av alla bränder i villa, par- och radhus och fritidshus är eldstadsrelaterade. Sotning är därmed en viktig del i arbetet med att förebygga bränder i bostäder.

Sotningsverksamheten är uppdelad i två separata uppdrag – sotning som är själva rengöringen av förbränningsanläggningen och brandskyddskontroll.

Vid sotning tas brandfarliga beläggningar bort för att minska risken för brand.

Brandskyddskontrollen ska upptäcka fel och brister i anläggningen för att undvika skador till följd av brand. Kontrollen innebär en prövning av att den enskilda anläggningens funktion och egenskaper från brandskyddssynpunkt i huvudsak överensstämmer med de krav som gällde när anläggningen togs i bruk.

Vid brandskyddskontroll i Västerviks kommun ska

tillgång och funktion av brandvarnare kontrolleras.

Under planperioden ska möjligheterna för direkta åtgärder i de fall det inte finns tillräckligt med fungerande brandvarnare utredas. Även möjligheterna till brandvarnarkontroll och direkta åtgärder vid sotning ska utredas.

Både sotning och brandskyddskontroll bedrivs för närvarande på entreprenad i kommunen. Det är en entreprenör som genomför sotning och annan som utför brandskyddskontroll. Räddningstjänsten följer upp och ansvarar för att sotning och brandskyddskontroll bedrivs i enlighet med gällande lagstiftning och föreskrifter.

Räddningstjänsten ska även fortlöpande behandla ansökningar med begäran om egensotning och begäran om att annan ska få sota samt de övriga arbetsuppgifter som uppkommer med anledning av sotning i kommunen.

Prestationsmål

MÅL	UPPFÖLJNINGANSVAR
Sotning och brandskyddskontroll ska bedrivas i enlighet med gällande lagstiftning och föreskrifter.	Enheten för räddningstjänst och samhällsskydd.
Vid brandskyddskontroll i Västerviks kommun ska tillgång och funktion av brandvarnare kontrolleras.	Enheten för räddningstjänst och samhällsskydd.
Under planperioden ska möjligheterna för direkta åtgärder i de fall det inte finns tillräckligt med fungerande brandvarnare utredas.	Enheten för räddningstjänst och samhällsskydd.

Systematiskt brandskyddsarbete – SBA

Systematiskt brandskyddsarbete är ett planerat sätt att se till att det egna brandskyddet fungerar. Syftet med SBA är att förebygga och minska konsekvenserna vid en brand.

I gällande lagstiftning är det verksamhetsutövare och nyttjanderättshavare som är ansvariga för brandskyddet i sina verksamheter. Rådande lagstiftning påtalar skäligheten av att varje verksamhet bedriver ett systematiskt

brandskyddsarbete och att detta dokumenteras.

Att skapa ett effektivt och verksamhetsanpassat arbetsätt för SBA samt vid behov utveckla och effektivisera befintliga arbetsmetoder och dokumentation för verksamhetens SBA.

Räddningstjänsten finns tillhands för att ge stöd och information i detta arbete.



Prestationsmål

MÅL	UPPFÖLJNINGANSVAR
Enheten för räddningstjänst och samhällsskydd ska bidra med stöd och hjälp till kommunkoncernens förvaltningar och bolag i deras arbete att bedriva systematiskt brandskyddsarbete i enlighet med aktuell lagstiftning.	Samtliga berörda förvaltningar. Enheten för räddningstjänst och samhällsskydd.
Kommunkoncernens förvaltningar och bolag ska uppfylla lagens krav på dokumentation av det systematiska brandskyddsarbetet och skriftlig redogörelse för brandskyddet.	Samtliga berörda förvaltningar och bolag.
Räddningstjänsten ska vid behov vara behjälplig med att granska och utveckla välfungerande strategier i händelse av brand eller annan olycka.	Samtliga berörda förvaltningar och bolag. Enheten för räddningstjänst och samhällsskydd.

Samverkan

I det förebyggande arbetet är samverkan med andra myndigheter, organisationer, föreningsliv, föräldrar med flera viktig. Flera samverkanforum är etablerade, bland annat:

- Säkerhetsnätverket (samtliga kommunala förvaltningar, bolag, IT och krisinformation)
Länsrisk
- Purple flag (kommunala förvaltningar, bolag, näringslivet)
- Samverkan vid tillsyner: polis, skattemyndighet
- Samverkan med övriga länet, AG-förebyggande
- Samverkan vid samhällsplanering, fysisk planering



Räddningstjänst Skadeavhjälpande insatser



När vi larmas ska vi så effektivt som möjligt hindra och begränsa skador på människor, egendom och miljö och den hjälpsökande ska känna en trygghet.

Peter Helge, verksamhetsansvarig för den operativa verksamheten.

Inledning

Syfte

Denna del av handlingsprogrammet ska beskriva hur räddningstjänsten i Västerviks kommun ska genomföras och utvecklas. Det ska vara ett underlag för politiken och ställningstagandet vad gäller skydd mot olyckor inom Västerviks kommun samt utgöra ett:

- Underlag för länsstyrelsens tillsyn av räddningstjänsten.
- Instrument för redovisning, utvärdering och uppföljning.
- Underlag vid information till allmänheten.

Kommunens skyldigheter

LSO (Lag (2003:778) om skydd mot olyckor) reglerar enskildas, kommunernas och statens ansvar inom området skydd mot olyckor. Nedan beskrivs de skyldigheter som kommunen har enligt LSO. Sjukvårdsinsatser som omfattas av hälso- och sjukvårdslagen (1982:763) ingår inte i räddningstjänst begreppet

Lag (2003:778) om skydd mot olyckor

§ Med räddningstjänst avses i lagen de räddningsinsatser som staten eller kommunerna ska ansvara för vid olyckor och överhängande fara för olyckor för att hindra och begränsa skador på människor, egendom eller miljön.

§ Räddningstjänsten ska planeras och organiseras så att räddningsinsatserna kan påbörjas inom godtagbar tid och genomföras på ett effektivt sätt.

Räddningstjänst

Den enskilde har ett primärt ansvar för att skydda sitt liv och sin egendom samt att inte orsaka olyckor. Det är den enskilde som i skäligen omfattning vidtar och bekostar åtgärder för att förhindra och begränsa olyckor. Först när den enskilde eller med anlitande av någon annan inte kan klara av situationen, är det samhällets skyldighet att ingripa. Kostnader för räddningstjänst bekostas av stat eller kommun och får inte belasta den enskilde.

Skyldigheten finns vid olyckor eller överhängande fara för olyckor för att hindra och begränsa skador på människor, egendom och miljö. Detta ansvar gäller dock endast om det är rimligt, det vill säga om det är motiverat med hänsyn till

- behovet av ett snabbt ingripande
- Det hotade intressets vikt
- kostnaderna för insatsen
- Omständigheterna i övrigt (exempelvis att ägaren eller den enskilde inte själv kan åtgärda det som skett).

Alla dessa fyra kriterier måste vara uppfyllda för att kommunens ansvar ska gälla.

För varje enskild räddningsinsats ska det finnas en räddningsledare som ansvarar för insatsen och dess genomförande.

Kommunen är ansvarig för räddningstjänst inom sitt geografiska område om inte annat följer av 4 kapitlet 1–6 § LSO.

Det finns dock vissa undantag där det är staten som ansvarar för räddningstjänst, dessa är:

- Flygräddning med Sjöfartsverket som ansvarig myndighet.
- Sjöräddning med Sjöfartsverket som ansvarig myndighet.
- Miljöräddning till sjöss, med Kustbevakningen som ansvarig myndighet.
- Fjällräddning, med Polismyndigheten som ansvarig.
- Efterforskning av försvunna personer, med Polismyndigheten som ansvarig samt
- Räddningstjänst vid utsläpp av radioaktiva ämnen, med Länsstyrelsen som ansvarig myndighet i respektive län.

I kommunal räddningstjänst utgörs räddningsledaren av räddningschefen eller annat befäl som denne delegerar uppgiften till. Vid statlig räddningstjänst utses räddningsledaren av den ansvariga myndigheten.

Vid omfattande kommunala räddningsinsatser kan aktuell länsstyrelse ta över ansvaret för all räddningstjänst i den eller de kommuner som berörs.

De flesta kommunala räddningsinsatser sker parallellt med insatser av andra aktörer, exempelvis polis och sjukvård. Varje aktör utför uppgifter utifrån sitt eget lagstöd.

Beslut under räddningsinsats

Beslut om tjänsteplikt enligt LSO kapitel 6 § 1, ingrepp i annans rätt enligt LSO kapitel 6 § 2, och räddningstjänstens avslut enligt LSO kapitel 3 § 9 ska dokumenteras av räddningsledaren.

Avslut av räddningsinsats

Räddningsledaren ska avsluta räddningstjänst-insatsen. Motivet till beslutet skall redovisas i skriftlig form. När en räddningsinsats är avslutad skall räddningsledaren, om det är möjligt meddela ägaren eller nyttjanderättshavaren vad som

hämt och eventuella åtgärder som behöver vidtas. Vidare skall, när en räddningsinsats är avslutad, kommunen se till att olyckan undersöks för att i skäligen omfattning klarlägga orsakerna till olyckan, olycksförloppet och hur insatsen har genomförts.

Den enskildes skyldigheter

Den enda skyldighet enligt lag som ställs på privatpersoner i samband med olyckor är skyldigheten att varna och tillkalla hjälp (LSO 2 kap. 1§).

Den som äger eller nyttjar en byggnad är bland annat skyldig att vidta de åtgärder som behövs för att hindra eller begränsa skador till följd av brand (LSO 2 kap. 2§).

Enskilda i form av företag som bedriver farlig verksamhet enligt LSO 2 kap. 4 har fler skyldigheter, bland annat att hålla och bekosta beredskap (LSO 2 kap. 4§) samt att informera länsstyrelsen, polisen och kommunen vid utsläpp av giftiga eller skadliga ämnen (LSO 2 kap. 5§).

Övergripande mål för räddningstjänstens verksamhet

Nationella mål

I 1 kap. 1 och 3§ LSO anges de nationella målen och syftet med den verksamhet som ska bedrivas enligt lagen:

- Bestämmelserna i denna lag syftar till att i hela landet bereda människors liv och hälsa samt egendom och miljö ett med hänsyn till de lokala förhållandena tillfredsställande och likvärdigt skydd mot olyckor.
- Räddningstjänsten skall planeras och organiseras så att räddningsinsatserna kan påbörjas inom godtagbar tid och genomföras på ett effektivt sätt.

Lokala mål

I Västerviks kommun skall olyckorna över tid minska.

Det skadeavhjälpande arbetet ska fokusera mot att minska lidandet för de drabbade samt för att minska skadornas omfattning på egendom och miljö. Detta sker bland annat genom effektivare räddningsinsatser, kortare insatstider och effektiv ledning av räddningsarbetet.

Särskild vikt läggs vid att efter olyckor låta erfarenhetsåterföring bidra till ständiga förbättringar av räddningsinsatserna.

Med utgångspunkt från detta ska årliga verksamhetsmål upprättas. Uppföljning och måluppfyllnad av verksamhetsplanen sker årsvis.

Fyra huvudmål finns att utläsa:

1. Effektivare räddningsinsatser
2. Kortare insatstider
3. Bättre räddningsledning
4. Bättre lärande av erfarenheter

1.5 Mångfald

Med en ökad olikhet i personalgrupperna sker också en ökad kompetens för att möta framtida behov inom räddningstjänstssammanhang.

Kommunens avsikt är att öka mångfalden så att personalens samlade kompetens bättre avspeglar samhällets strukturer kring kön, etnicitet och minoriteter i samhället.

Detta kan ske bland annat genom riktade informationsinsatser och möjligheter för olika grupper att prova på arbetet, till exempelvis kvinnor och personer med utländsk bakgrund. Under innevarande handlingsprogramsperiod ska det göras ansträngningar i samarbete andra organisationer för att öka mångfalden inom räddningstjänsten i Västerviks kommun.

Prioriterade olyckstyper

Skadebilden och riskerna ger sex prioriterade insatstyper, de prioriterade olyckstyperna är:

- Trafikolycka
- Brand i byggnad
- Drunkning
- Nödställd person/suicidhot
- Brand utomhus/ skogsbrand
- Utsläpp farligt ämne
- PDV (Pågående Dödligt Våld)
- Hjärtstoppslarm/ sjukvård

En del av dessa olyckor är så pass ovanliga, men de kan ändå kräva att räddningstjänsten är förberedd på dessa då konsekvenserna kan bli stora.

Trafikolycka

Trafikolyckor är en vanlig olyckstyp och det inträffar årligen olyckor med svåra personskador och dödsfall inom kommunen.

Det är väl motiverat att trafikolyckor får vara starkt dimensionerande för räddningstjänsten och räddningsinsatser på grund av antalet och konsekvenserna vid dessa olyckor. Även hänsyn till de risker som finns med modernare fordon, ny teknik som alternativa bränslen måste göras.

Brand i byggnad

Brand i byggnad är en kategori med väldigt olika scenarier. En del av räddningsinsatserna påverkar inte olycksförloppet i och med att branden har nästan självlocknat eller släckts av personer på platsen innan räddningstjänstens framkomst. Dock säkerställs ofta att spridning inte skett till byggnadskonstruktion eller omgivning vid räddningstjänstens framkomst.

Bostadsbränder är ofta begränsade till insatser där snabbheten kan vara avgörande för en livräddande insats eller en begränsning av en brand.

Ibland sprider sig branden vidare vilket kan medföra behov av stora resurser framförallt i form av personal.

Brand i byggnad och då inte bara för bränder i bostäder bör vara starkt dimensionerande för kommunens räddningstjänst och det ska beakta snabbhet, uthållighet, effektiv ledning och modern teknik/utrustning för personalen.

Drunkning

Drunkning är en olyckskategori som har fler omkomna än allvarligt skadade. Antalet är mycket lågt men dödstalet per insats är det överlägset högsta av alla insatstyper. Insatsernas snabbhet är viktig.

Med den kust och skärgård som också finns ska räddningstjänsten i Västerviks kommun vara dimensionerad/utrustad för drunkningslarm oavsett om de inträffar på statligt eller kommunalt område. Därför måste ytlivräddning kunna bedrivas på alla stationer samt tillgång till räddningsdykningsdykare ska finnas i Västerviks tätort.

Brand utomhus

Brand utomhus rör sig oftast om enkla insatser som räddningstjänsten kan hantera utan större problem. Bränder i fordon har dock blivit mer komplicerade på grund av modernare bilar med ny teknik.

Detta medför mer komplexa arbetsmiljörisiker, ökade krav och ambitioner på arbetsmiljö och ökade krav på miljöhänsyn.

Mark/skogsbränder har de senaste åren ökat p.g.a. klimatförändringar med varmare och torrare sommarmånader.

Vid dessa bränder finns det ibland risk för att de kan sprida sig till byggnader och kan kräva snabba insatser för att begränsa egendomsskador. Vid Skogsbränder finns det stor risk för att de sprider sig och blir ”stora” och långdragna. Skogsbränderna kräver då stora resurser, uthållighet, effektiv ledning och en bra samverkan med andra myndigheter och organisationer.

Mark/Skogsbränder är tillsammans med brand i byggnad den insatskategori som mest sannolikt kan leda till mycket stora insatser för räddningstjänsten i kommunen.

Brand utomhus är också en olyckstyp som bör vara dimensionerande för kommunens räddningstjänst när det gäller personal och utrustning.

Nödställd person

Olyckskategorin nödställd person omfattar nödlägen som inte har en tydlig ansvarstillhörighet någon annanstans och hamnar då ofta under kommunens ansvar för räddningsinsatser.

I många av fallen handlar det inte sällan om ensamma äldre som ramlat i sitt hem och inte kan ta sig upp själva. Andra insatser i kategorin är suicidförsök.

Dessa händelser är ett gränsfall var de egentligen hör hemma (ansvarig myndighet) men samhällsnyttan är väldigt hög och därför är denna olyckskategori något som räddningstjänsten måste fortsätta att utföra.

Utsläpp farligt ämne

Utsläpp farligt ämne förekommer regelbundet, men då oftast i form av mindre spill av drivmedel, hydraulolja eller liknande. I likhet med brand utomhus har kraven på insatsförmåga ökat något på grund av ökade krav på miljöhänsyn. Dessutom så har vi vår fina skärgård där ett oljeutsläpp skulle få stora konsekvenser. År 2018 fick vi tyvärr erfara detta då vi hade ett fartyg som gick på grund i vår kommun och som läckte ut relativt stora mängder olja vilket gjorde att vi fick använda mycket resurser och genomföra ett tidsödande saneringsarbete. Med dessa färsk erfarenheter så är vi väl medvetna om att vi måste ha en beredskap för dessa händelser

Inom kategorin utsläpp farligt ämne finns dessutom allvarligare händelser inom det område som kallas CBRNE (kemiska, biologiska, radiologiska, nukleära och explosiva ämnen.) Dessa händelser ställer krav på att räddningstjänsten har en förmåga att hantera farliga ämnen samt att det sker i en samverkan med polismyndigheten och sjukvården

PDV (pågående dödligt våld)

Tyvärr så utförs sådana här handlingar i samhället av en eller flera personer där syftet är att skada och döda många människor. Det kan ske genom skjutningar, påkörning med fordon eller andra fruktansvärda metoder.

Risken för att det ska ske är inte bara ett

”storstadsproblem” utan dessa handlingar kan ske var som helst, när som helst i vårt land. Detta har medfört att alla blåljusorganisationer måste ha en beredskap, vara förberedda och övade för eventuella PDV-händelser.

Hjärtstoppslarm/Sjukvård

Hjärtstoppslarm/sjukvård ingår inte i kommunens skyldigheter att bedriva räddningsinsatser. Räddningstjänsten har en sådan geografisk täckning och resurser i form av fordon, teknik och personal att det lämpar sig väl att uppdraget utförs och därför finns ett avtal på dessa uppdrag mellan kommunen och region Kalmar län.

Trots att de inte är räddningsinsatser enligt lagens mening bör de i tillämpliga fall få vara dimensionerande för räddningstjänstens verksamhet på grund av den höga samhällsnyttan.

Farliga verksamheter

Vid vissa anläggningar bedrivs verksamhet som innebär fara för att en olycka ska orsaka allvarliga skador på människor eller miljön. Sådana anläggningar omfattas av skyldigheterna i 2 kap. 4§ i lagen om skydd mot olyckor och kallas ibland för 2 kap 4-anläggningar eller farlig verksamhet. En del av dessa anläggningar omfattas även av bestämmelser i Sevesolagstiftningen och klassas i en lägre eller en högre kravnivå.

Objekt	Ort	Seveso	Risker i huvudsak
OkQ8 Depån	Västervik	Högre	Hantering/lagring av stora mängder brandfarlig vara
Skanska Industrial Solutions AB	Heda Gamleby	Lägre	Hantering/användning av sprängmedel och eldningsolja.
Berg Grus Sand Småland AB	Vråka Edsbruk	Lägre	Hantering/användning av sprängmedel och diesel/eldningsolja.
Berg Grus Sand Småland AB	Hörtingerum Västervik	Lägre	Hantering/användning av sprängmedel och diesel/eldningsolja.
Flygplats	Mommehål Västervik		Flygplanshaveri/olycka och närheten till huvudvattentäkt.
Sweden Pelagic AB	Västervik		Hantering/användning ammoniak
Findus Wienerbagaren	Loftahammar		Hantering/användning ammoniak

Tabell . Farliga verksamheter enligt LSO i Västerviks kommun. De anläggningar som även omfattas av bestämmelser i Sevesolagstiftningen är angivna med högre eller lägre beroende på vilken kravnivå de omfattas av.

Förmåga

Samhällets förmåga

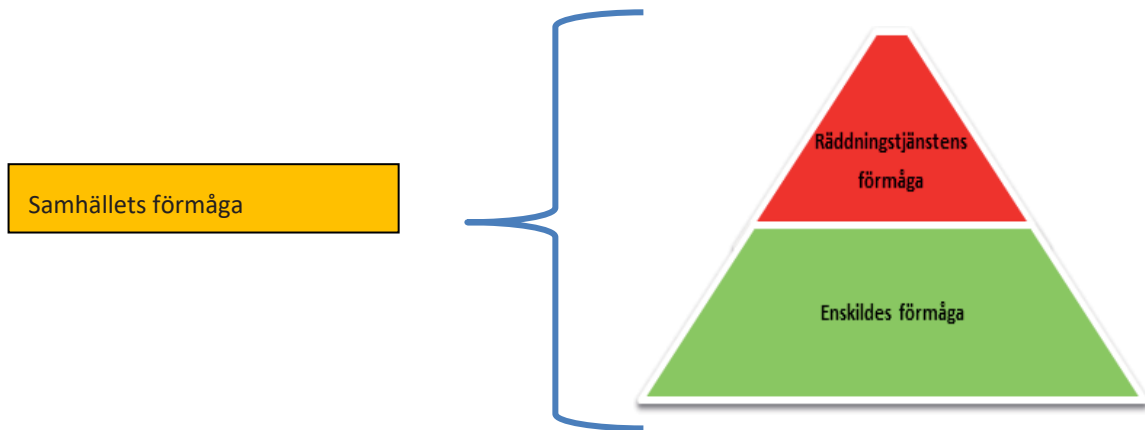
Samhällets skadeavhjälpanne förmåga är den enskildes och räddningstjänstens förmåga tillsammans. Vid stora eller komplexa olyckor samverkar organisationer och myndigheter för att upprätthålla en effektiv förmåga i samhället.

Enskildes förmåga

Vid en önskad händelse har den enskildes förmåga stor betydelse. Både för att kunna förebygga, hantera och minska konsekvensen av en händelse. Det kan innebära allt från att ha en brandvarnare i hemmet, kunna hantera släckutrustning till att göra hjärt- och lungräddning.

Stärka den enskildes förmåga

Förmågan hos den enskilde kan stärkas i ett initialläge genom utbildning. Exempel på utbildning kan vara brandskyddsutbildning och sjukvårdsutbildning **IVPR** – I Väntan På Räddningstjänst kan vara andra aktörer som med kort responstid kan larmas för att hjälpa till och som har tillgång till exempelvis släckutrustning och hjärtstartare. Exempel på aktörer kan vara CIP (Civila Insats Personer) som har fått viss utrustning och utbildning t.ex. hemtjänstpersonal, väktare, fastighetsskötare med flera



Räddningstjänstens förmåga

Bakgrund

Kommunens RSA, risk och sårbarhetsanalys för LSO, och hjälpbehovet hos den drabbade styr utformandet av räddningstjänstens skadeavhjälpande verksamhet.

Räddningstjänstens förmåga till skadeavhjälpande insatser kan delas in i två delar - ledningsförmåga och insatsförmåga.

Kommunen ska ha en förmåga att hantera oönskade händelser. Räddningsstyrkorna ska vara dimensionerade och utrustade för de mest frekventa händelserna, de så kallade typolyckorna.

Vid stora och komplexa händelser sker samverkan med andra organisationer, kommuner och myndigheter.

Räddningstjänsten insatsförmåga består av fler delar:

- Service/täckningsförmåga
- Inledande Insatsförmåga
- Basförmåga
- Utökad förmåga
- Särskild förmåga.

Service/täckningsförmåga

- Service- och täckningsförmåga är tiden från larm tills någon är på plats och kan påbörja enklare skadeavhjälpande åtgärd.
- Tiden det tar för räddningsstyrkan att komma på plats när något har inträffat har stor betydelse för skadeutfallet. En brand som startar i ett rum hinner på 5-6 min utvecklas till ett övertänt rum om ingen åtgärd görs, som till exempel att stänga en dörr.
- För att kunna genomföra effektiva räddningsinsatser finns räddningsstyrkorna

vid normalberedskap placerade på orterna: Västervik, Gamleby, Ankarsrum, Överum, Hjorted och Loftahammar.

- I Västerviks kommun har vi 28 räddningspersonal som är tillgängliga dygnet runt. Avvikelser från normalberedskapen förutom vid räddningsinsatser, kan ske i samband verksamhetsprioriteringar eller andra särskilda omständigheter. I samtliga fall ska detta ha beslutats av räddningschef eller räddningschef i beredskap.

Inledande insatsförmåga

Samtliga räddningsstyrkor i kommunen ska ha en inledande insatsförmåga, detta kan också utgöras av en FIP-enhet, det vill säga en första insatsperson eller en ledningsenhet med en person.

Inledande insatsförmåga kan vara livräddande åtgärder eller livsupprätthållande åtgärder med hjärtstartare och HLR, avspärrning, inledande brandsläckning med släckutrustning m.m.

Basförmåga

Samtliga räddningsstyrkor i kommunen ska ha en basförmåga för mest frekventa händelserna vid fara för liv, egendom och miljö. Bemanningen är minst 1 brandbefäl och 2 brandmän (1+2) och de ska kunna starta upp en räddningsinsats.





För händelser som:

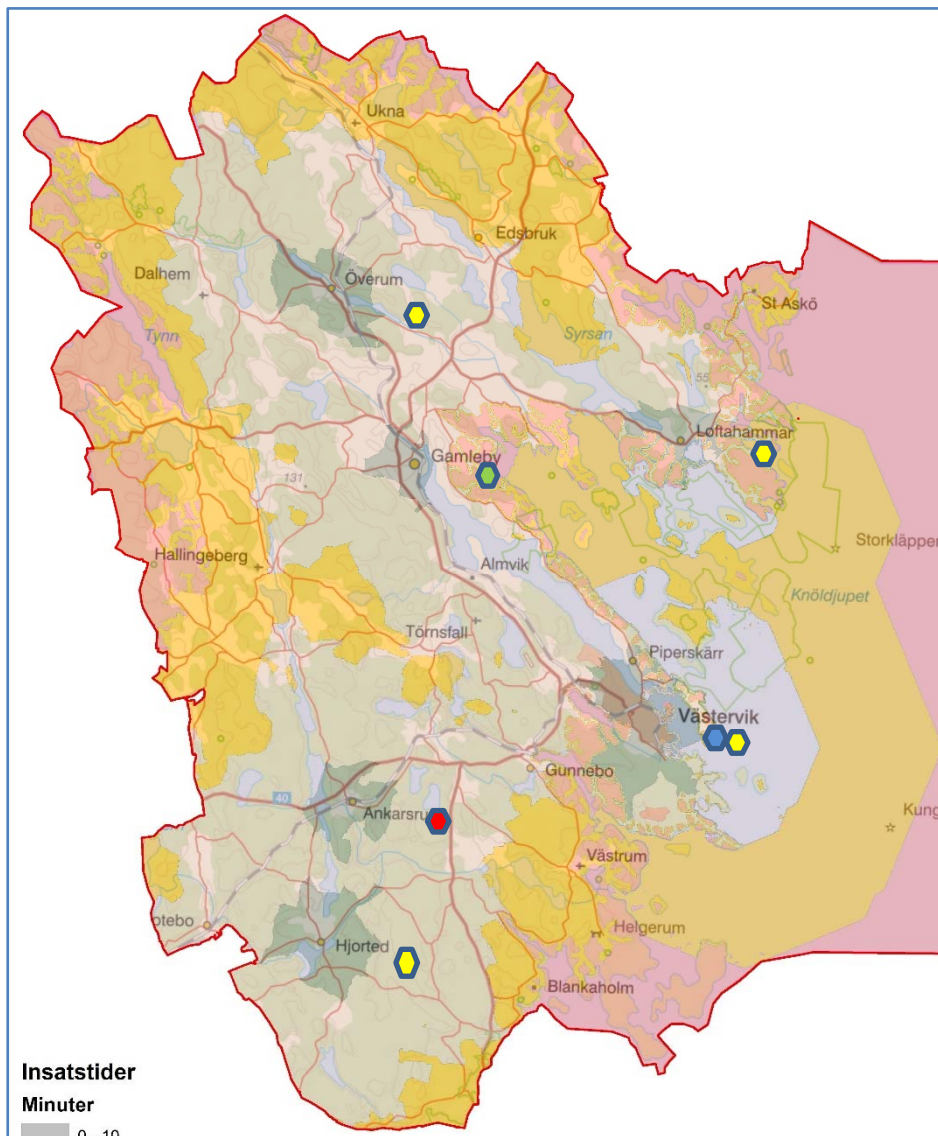
- SAMS (hjärtstopps uppdrag åt Region Kalmar län),
- trafikolyckor,
- brand i byggnad,
- brand ej i byggnad,
- drunkning,
- nödställdperson/suicidförsök.

Förmåga till räddningsinsatser

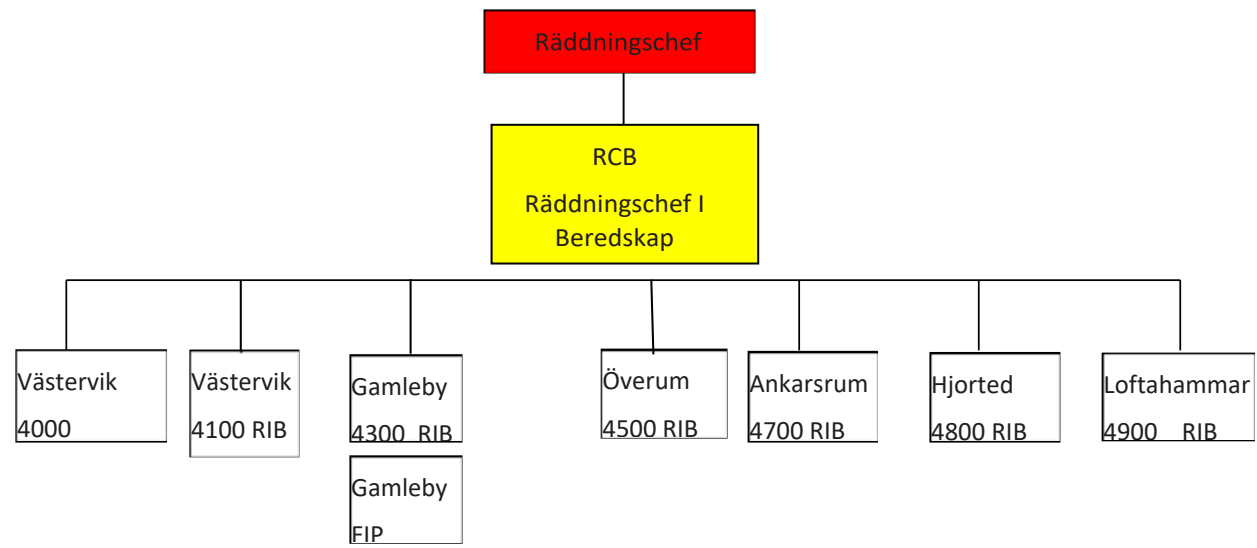
För att kunna genomföra en snabb och effektiv räddningsinsats krävs förberedelser gällande exempelvis kompetens, dimensionering och placering. Vid en räddningsinsats krävs också omfattande samverkan med andra räddningstjänster och organisationer. Inom räddningstjänsten definieras begreppet förmåga som ett samlingsnamn på hur personal och personalgrupper hanterar teoretiska kunskaper, praktiska färdigheter samt personella och materiella resurser för att få en positiv och effektiv effekt i arbetet.

Placering av räddningsstyrkor

-  Heltidsstation med 1 styrkeledare och 4 brandmän med anspänningstid på 90 sek
-  RIB, beredskapsstation med 1 styrkeledare och 2 brandmän med anspänningstid 5 min
-  RIB, beredskapsstation med 1 styrkeledare och 4 brandmän med anspänningstid 5 min
-  RIB, beredskapsstation med 1 styrkeledare och 3 brandmän med anspänningstid 5 min samt en 1 brandman i FIP funktion d.v.s. Första Insats Person (brandman som har mindre utryckningsfordon med sig under beredskapen och kan åka direkt till olycksplats)



Räddningsstyrkor Västerviks kommun



UPPGIFT	BENÄMNING	ANTAL I JOUR /BEREDSKAP	ANSPÄNNINGSTID
Ledning	Räddningschef i beredskap RCB (Kan även utgöra FIP)	1	Omgående svara på radio/telefonanrop
Räddningssstyrkor	Västervik Heltid	1+4	90 sek
	Västervik RIB	1+2	5 min
	Gamleby	1 FIP*+1+3	90 sek 5 min
	Ankarsrum	1+4	5 min
	Överum	1+2 (1+3 sommartid vid risk förskogsbrand)	5 min
	Hjorted	1+2	5 min
	Loftahammar	1+2	5 min
Totalt		28 stycken	

FIP = första insatsperson med mindre utryckningsfordon som har beredskap i hemmet

Förmågor

Förmåga	Stn 4000 Heltid	Stn 4100 RIB	Stn 4300 RIB	Stn 4500 RIB	Stn 4700 RIB	Stn 4800 RIB	Stn 4900 RIB
	Väster vik	Väster vik	Gamle by	Över um	A- rum	Hjort ed	L- hamm ar
Inledande insatsförmåga							
Brand i byggnad, Brand ej i byggnad, Drunkningsolycka, Nödstålldperson, Sjukvård.							
Rökdykning (Livräddning)							
Vattentransport/ tankfordon							
Vattenlivräddning							
Kemdykning							
Trafikolycka personbil							
Trafikolycka tunga fordon (lastbil, buss, tåg)							
Skogsbrand							
Terrängtransportfo rdon							
Livräddning via stege max 11 m över mark							
Livräddning maskinstege max 23 m över mark							
Insats i skärgården med båt							
Insats i skärgården med svävare							
Basförmåga Krav som är liknande på alla stationer och utgår från 1 befäl och 2 brandmän.	Utökad basförmåga Mer fördjupad basförmåga med kompetens, bemanning och utrustning utifrån riskbilden.			Skärskild förmåga Taktiska enheter med special/specifikförmåga			Förmå ga saknas

Insatstider för att nå med basförmåga

Tabellen nedan beskriver tiden från larm till dess att en räddningsstyrka med basförmåga är på plats och kan påbörja skadeavhjälpande åtgärd. Tiderna är baserade på gällande hastighetsbegränsning.

PLATS:	Insatstid Räddningsstyrka med basförmåga, inom:
Västervik tätort	10 min
Gunnebo	20 min
Ankarsrum	10 min
Blankaholm	30 min
Hjorted	10 min
Totebo	20 min
Almvik	20 min
Gamleby	10 min
Blackstad	30 min
Odensvi	30 min
Överum	10 min
Edsbruk	25 min
Loftahammar	10 min
Ukna	30 min
Idö	20 min (Båt)
Hasselö	30 min (Båt)
V. Eknö	35 min (Båt)
Väderskär	50 min (Båt)

Räddningsledning

Räddningschefen / RCB

Räddningschefen ansvarar för ledning av räddningstjänstens operativa organisation och att räddningstjänsten är ändamålsenlig enligt lagen om skydd mot olyckor (LSO). Uppdraget är delegerat till en operativ ledningsorganisation. Räddningschef i beredskap är ställföreträdande räddningschef.

Räddningschef i beredskap svarar även för att:

- Uppmärksamma behov av krisstöd och krisledning inom kommunen
- Samordna mellan andra organisationer och myndigheter.
- Arbetsmiljön säkerställs inom räddningstjänstens verksamhet
- Vid behov fungera som Tjänsteman i beredskap (TIB) åt andra förvaltningar inom kommunen.

Funktionen ska normalt vid sin beredskap vistas inom kommunens geografiska område. Målet för räddningschef i beredskap är att uppfylla följande krav. (responstid).

- Omgående kunna besvara medlyssning från 112, radioanrop-telefonsamtal
- Omgående vid behov kunna påbörja bakre ledningsstöd
- Inom 40 min kunna upprätta bakre ledningsstöd på ledningscentralen brandstationen i Västervik
- Inom 40 min kunna infinna sig på kommunens krisledningsplats

Ledningsfunktioner

Inom räddningstjänsten i Västerviks kommun finns följande operativa ledningsfunktioner:

- RCB Räddningschef i beredskap Denne ska kunna svara omedelbart på telefonsamtal och radioanrop samt kunna inställa sig på ledningscentral inom 45 minuter. Färd mot

ledningscentral i ledningsfordon ska kunna påbörjas inom 90 sekunder efter larm.

- SL H Styrkeledare Heltid i jour dygnet runt med anspänningstid 90 sekunder, åker tillsammans med styrkan de leder.
- SL RIB Beredskap i hemmet, har samma anspänningstid som styrkan de leder.

Samtliga befattningar ovan skall ha kompetens och delegation att kunna agera i funktionen som Räddningsledare. Räddningsledaren utses av räddningschefen. Arbetsledare som används vid tillfällig befälsbrist på RIB stationer har inte räddningsledardelegation och myndighetsbeslut måste då fatta av en behörig räddningsledare.

Systemledning

Ansvarar för den samlade utryckningsverksamheten inom Västerviks kommun. Detta innebär att ha omvärldsbevakning, överblick över samtliga pågående insatser samt framförhållning och beredskap för eventuella kommande insatser. Systemledningen hanteras normalt av RCB på uppdrag av Räddningschefen. Vid större händelser där RCB hanterar insatsledning måste annan person kallas in alt. organisation för att överta RCB systemledningen.

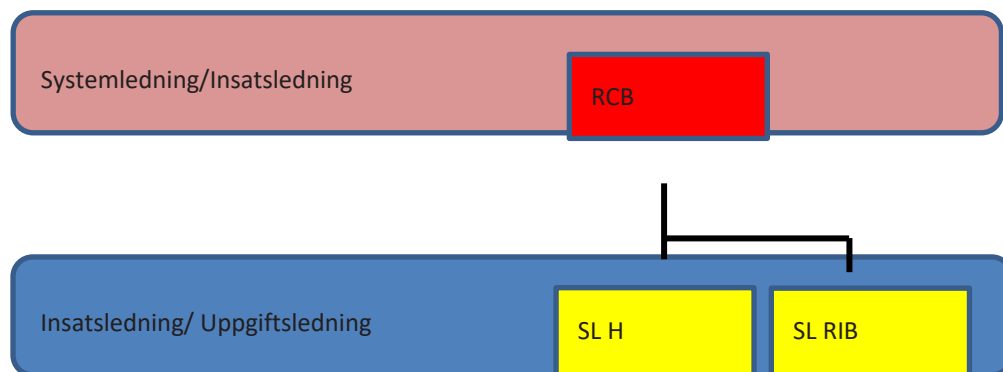
Insatsledning

Ansvarar för att leda en insats så att hjälpbehovet inom en händelse tillgodoses. Insatsledning hanteras vid mindre insatser av en styrkeledare och vid större insatser kan detta övertas av högre ledningsnivå.

Uppgiftsledning

Ansvarar för att leda och genomföra enskilda, tilldelade arbetsuppgifter och för att delar av det totala hjälpbehovet tillgodoses. Uppgiftsledning hanteras normalt av en styrkeledare men kan också i vissa fall hanteras av annan personal.

Vid mindre insatser kan flera beslutsdomäner hanteras av samma ledningsfunktion. Vid större insatser fördelas domänerna på flera funktioner.



Beskrivning av beslutsdomäner och vilka befälsroller som bemannar dessa.

Ledningsstöd

Ett ledningsstöd utgör stöd till någon av ledningsnivåerna. Ledningsstödet utgörs ibland av en enskild person, eller en stab.

Ledningsstöd kan utgöras av såväl utryckningspersonal som övrig personal vid räddningstjänsten eller i samverkan inom Kalmar län. Ingen personal för ledningsstöd finns i beredskap. Vid behov måste därför ledig personal ringas in.

De olika ledningsfunktionerna har tillgång till tekniskt ledningsstöd, stabsutrymmen och ledningssläp.

I Kalmar län finns en gemensam ledningsresurs i form av en mobil lednings- och sambandscentral (8080) som är placerad i Oskarshamn.

Ledningsresursen bemannas initialt av personal från räddningstjänsten i Oskarshamn. Vid behov kan en regional stabsresurs med brandbefäl från

Kalmar län larmas via SOS.

Kommunikation

Räddningstjänsten i Västervik använder Rakel (Radiokommunikation för effektiv ledning) vid samverkan med andra organisationer och myndigheter.

Rakel är ett tekniskt stödsystem för ledning och samverkan med nationell utbredning som hela krisberedskapssystemet har tillgång till. När en kris eller olycka inträffar kan de organisationer som använder Rakel därför leda insatserna tillsammans, och även se till att samhällsviktiga aktörer kommunicera säkert och effektivt, något som är särskilt viktigt vid olyckor och kriser.

Vid användning av Rakel så följer man de "Riktlinjer för samband via Rakel vid regional samverkan och ledning i Kalmar län" som är framtagna i Kalmar län

På skadeplats kan även användning eget analogt radiosystem användas samt mobilnätet.

Räddningstjänstens förmåga till insats

Räddningstjänstens förmåga till insats utgörs av service- och täckningsförmåga, räddningsstyrkornas inledande insatsförmåga, basförmåga, särskilda förmåga och ledningsförmåga.

En räddningsstyrka kan bestå av en eller flera enheter som finns vid normal beredskap placerade på respektive räddningsstation i kommunen. Enheter som FIP och RCB kan utgå från bostaden, arbetsplats eller annan plats.



En beskrivning av respektive enheters förmåga

Civil insatsperson (CIP)

Civila personer/medborgare som har utbildats av räddningstjänsten 8 tim. (brand+sjukvård) och som får larm via en app till sin mobiltelefon om man är närheten av en olycka/händelsetyp. (brand i byggnad, hjärtstoppslarm, drunkning).

Den som är CIP kan då frivilligt bege sig till platsen för att göra inledande åtgärder i väntan på räddningstjänst.

Första Insats Person (FIP)

Räddningspersonal som är utbildad och förfogar över eget mindre fordon under beredskapstiden. FIP ska normalt kunna bege sig vid larm direkt till olycksplatsen utan dröjsmål för att göra en inledande insats.

Mindre släckenheter

Utgörs av en släckbil med normalt 1+2 personers bemanning, dessa enheter har en basförmåga. De finns på orterna Västervik (RIB), Överum, Hjorted och Loftahammar.

Släckenheter

Släckbil med normalt 4 till 5 personers bemanning, dessa enheter klarar självständigt inledande livräddning med rökdykning i bostäder och skadebegränsning vid de flesta olyckor. Finns på orterna Västervik, Gamleby och Ankarsrum.

Tankenhet

Vatten för brandsläckning finns och används normalt inledningsvis från brandpostsystemet. Utöver detta finns också tankenheter som utgörs av tankbilar, alt. lastväxlarmoduler.

Västervik 2 st tank/lastväxlare på å 10 000 liter.
Gamleby Överum och Ankarsrum har varsin mindre tankbil å 6000 liter.

Specialenheter

Inom kommunen finns även ett antal specialenheter.

Höjdfordon

Höjdfordon för livräddning ska användas i första hand för livräddning från bostäder upp till åttonde våningen, men kan också användas som arbetsfordon vid andra insatser. Höjdfordonet finns placerat i Västervik.

Räddningsdykare

Vid normalberedskap finns alltid en dykorganisation med två räddningsdykare tillgängliga inom normal insatstid på brandstationen i Västervik.

De har förmågan i första hand att kunna utföra de livräddande insatserna på kommunalt vatten och i insjöar.

Ibland kan det under en kortare tid (max 6 tim) inträffa att endast en dykare finns i beredskap (vid sjukdom m.m.) och då finns endast begränsad dykberedskap med då begränsad dykförmåga. (se riktlinjer för vattendykning Västerviks kommun)

Vid statliga räddningstjänstinsatser och andra vattendykaruppdrag genomförs om det bedöms att dykorganisationen har den förmågan.

Räddningsbåt/svävare/ vattenskoter

Kommunens räddningstjänst har en större båt och en svävare i sin organisation för att kunna genomföra i första hand kommunala räddningsinsatser inom kommunens geografiska område på sommar och vinter.

Vid normalberedskap ska det finnas en skeppare och båtförare i tjänst på brandstationen i Västervik. De ska ha förmågan att kunna i första hand utföra de livräddande räddningsinsatser som är kommunens ansvar. Men vissa perioder, vid semestrar och sjukdom, kan ibland den kompetensen saknas. Situationer som uppstår får lösas genom att ledig personal rings in eller genom samverkan med andra organisationer och myndigheter, såsom sjöräddningen och kustbevakningen.

Båten och svävaren används också enligt samverkansavtal med region Kalmar vid ambulanstransporter i skärgården.

Det finns även en vattenskoter (Rescuerunner) placerad på brandstationen i Västervik för att snabbt kunna användas vid insatser på kommunalt vatten.

I Loftahammar finns också en mindre båt för att genomföra kommunala räddningsinsatser i norra skärgården som bemannas av räddningsstyrkan i Loftahammar

Även statliga räddningsinsatser som sjöräddning och andra uppdrag kan utföras av alla dessa resurser om det bedöms att möjlighet finns och att räddningstjänsten har den förmågan.

Skogsbrandsläp

För att öka förmågan vid skogsbränder finns det tre

skogsbrandsläp. De är utrustade med utrustning för skogsbränder (slang, vattenspridare m.m.).

De är placerade i Västervik, Gamleby och Ankarsrum

Terrängfordon

För att klara av att ta oss fram snabbare under svåra terrängförhållande så finns terrängfordon i form av en sex-hjuling (motorcykel) och två äldre bandvagnar.

Dessa terrängfordon går även att använda när det kommit stora mängder snö.

Kemdykning

I Västervik har räddningsstyrkan förmåga att genomföra kemdykning med syfte att kunna begränsa/stoppa ett eventuellt utsläpp av farligt ämne.

Tider för att nå en räddningstjänstförmåga till insats

För att få en räddningstjänstförmåga till insats vid de mest frekventa händelserna, våra typolyckor, så måste räddningseenheterna samverka på vissa orter. I tabellen

nedan redovisas insatstider som kan förväntas på olika platser inom kommunen. Insatstiden är tiden från larm tills insatsförmågan finns på plats. Tiderna är avrundade och baserade på gällande hastighetsbegränsning.

PLATS	LIVRÄDDANDE INSATS RÖKDYKNING INOM/MIN	BRAND I BYGGNAD, BOSTAD. INOM/MIN	LIVRÄDDNING HÖJD FORDON, INOM/MIN
Västervik tätort	10	25	15
Gunnebo	20	25	20
Ankarsrum	10	25	25
Blankaholm	35	35	35
Hjorted	25	35	35
Totebo	30	45	45
Almvik	20	25	20
Gamleby	10	20	25
Blackstad	30	30	30
Odensvi	30	40	40
Överum	20	35	35
Edsbruk	20	35	35
Loftahammar	35	40	55
Ukna	35	45	45
Idö	20	50	ej aktuellt
Hasselö	30	60	ej aktuellt
V. Eknö	35	70	ej aktuellt
Väderskär	50	70	ej aktuellt

Livräddning med hjälp av räddningstjänstens stegutrustning

Inom Västerviks tätort finns alltid vid normalberedskap inom 15 minuter möjlighet till nödutrymning via ett höjdfordon (hävare) från fönster eller balkong högst 23 meter ovan mark på de byggnader som inte förväntas klara av utrymningen själva.

Nödutrymning kan även ske med bärbara stegar från högst

11 m (tredje våningen) från fönsterkarm eller balkong på de byggnader som inte förväntas klara av utrymningen själva.

Orter inom kommunen där man kan förvänta sig livräddning från bärbar stege inom 10 min är i Västervik, Gamleby, Ankarsrum, Överum, Hjorted, Loftahammar.

Planering av räddningsinsats

För att nå angivna förmågor och kunna genomföra effektiva räddningsinsatser är det en rad åtgärder som måste genomföras inom verksamheten.

En del av åtgärderna måste bedrivas enskilt inom vår egen verksamhet eller tillsammans inom kommunen.

Andra åtgärder med verksamheter, företag, organisationer och myndigheter som finns utanför kommunen.

Kompetens och övningsverksamhet

Räddningstjänstens personal ska ha erforderlig utbildning och kompetens utifrån kommunens riskbild och ansvar

Räddningstjänsten bedriver planerad övningsverksamhet för att säkerställa att personalen kan genomföra räddningsinsatser på ett säkert och effektivt sätt. Övningsverksamheten bedrivs enligt en fastställd plan.

Insatsplaner

Räddningstjänsten ska hålla en uppdaterad sammanställning över kommunens risk- och skyddsobjekt, och i samverkan med verksamheter ta fram erforderliga insatsplaner så beslutsstöd finns vid behov.

Uthållighet

Statistik från myndigheten för samhällsskydd och beredskap "Räddningstjänst i siffror" visar att räddningsinsatserna i snitt varar:

- **45%** av insatserna är kortare än 30 min
- **35%** av insatserna mellan 30 min och 1 tim.
- **15%** mellan 1 och 2 tim.
- **5%** längre än 2 tim.



Insatsförmåga vid stora olyckor och katastrofer

Stora olyckor kräver förmåga till samverkan och ledning av räddningsinsatser. Genom att samverka med andra kommuner, myndigheter och organisationer finns en förmåga och uthållighet att klara av både större olyckor och flera olyckor som hanteras samtidigt. Samverkan ger också möjlighet till en större uthållighet vid långvariga insatser.

Olyckor med katastrofala följder inträffar mycket sällan men har så stora konsekvenser att samhället måste ha en viss förmåga att klara främst livräddning.

Vid denna typ av olyckor kan även nationella och internationella resurser krävas. För att ha en beredskap för detta så har fem län tillsammans, Kalmar län, Jönköpings län, Östra Götaland, Kronoberg och Blekinge kommit överens om och inrättat en resurssamordnande funktion.

Funktionens uppgift är att öka möjligheterna till ett effektivt samarbete mellan räddningstjänsterna genom att på ett effektivt sätt fördela tillförda resurser.

Funktionen fördelar resurser som tillförs området nationellt, internationellt, från kommunal räddningstjänst eller annan aktör som kan bidra med resurser. Funktionen kan också samordna länets resurser om hjälp också begärs nationellt eller internationellt.

Inom respektive län (ovan) finns sen också en liknande samordnande funktion.

Räddningstjänst vid förhöjd beredskap

Räddningstjänsten ska ha förmåga till räddningsinsats under höjd beredskap. Höjd beredskap är antingen skärpt eller högsta beredskap. Det är Regeringen som beslutar om förhöjd beredskap.

Vid förhöjdberedskap ska samhällsviktiga verksamheter prioriteras och skyddas.

Räddningstjänsten i Västerviks kommun har inte någon särskild utrustning i dagsläget för detta ändamål.

Brandvattenförsörjning

Förutom dricksvatten förser det kommunala vattenledningsnätet på flera platser i kommunen räddningstjänsten med brandvatten.

I områden med få brandposter, saknas helt eller där brandposterna har ett begränsat flöde måste tankfordon användas för brandvattenförsörjning.

En tydlig ansvarsfördelning mellan primär kommun och Västerviks Miljö Energi AB måste tas fram och som innehåller

- Underhåll av brandpostnät
- Kontroller av brandpostnät
- Utbyggnad av framtida brandpostnät
- Strategi för användandet av dricksvatten som brandvatten

Samarbete med andra kommuner, myndigheter och organisationer

För att hålla en hög servicenivå till våra kommuninvånare, besökare och de som bedriver verksamhet i vår kommun så finns avtal och överenskommelser med andra aktörer inom våra verksamhetsområden.

Grannkommuner

Normalt finns ett samarbete inom landet att vid räddningsinsatser tas ingen hänsyn till kommungränser. Vilket betyder att den räddningsstyrka som är närmast olycksplatsen larmas vid en inträffad olycka, oberoende av i vilken kommun en olycka inträffar.

Ett avtal om denna samverkan finns med grannkommuner.

Räddningsregion Sydöstra Sverige, RSÖS

Räddningstjänsterna i Östergötland, Kalmar, Kronoberg, Blekinge och Jönköpings län har inlett ett samarbete som benämns Räddningsregion Sydöstra Sverige, RSÖS.

De fem länen ingår i ett samarbete runt förstärkningsresurser i södra Sverige tillsammans med Skåne, Västra Götalands län, Stockholmsregionen samt Bergslagen.

Inom RSÖS finns en beredskapsfunktion för inriktning och prioritering av resurser mellan de ingående länen samt gentemot övriga delar av Sverige.

Övriga myndigheter och organisationer

Organisation	Omfattning
Jönköpings län, Kronoberg, Östra Götaland, Blekinge och Jönköpings län.	Samverkansavtal omfattande Kommunal räddningstjänst och ledningsstöd
Övriga kommuner i Kalmar län	Samverkansavtal omfattande ledningsfordon och ledningsstöd
Kustbevakningen	Samverkan, utbildning, lokaler och lån av utrustning.
SOS Alarm	Avtal gällande att kommunen får larm från allmänheten via 112 och automatiska brandlarm förmedlade till sig.
Försäkringsbranschens restvärdesräddning	Avtal har tecknats där räddningstjänsten förbinder sig att utföra restvärdesräddningsarbete, akut begränsande insatser för att förhindra och begränsa skador på försäkrad egendom. Avtalet omfattar även andra delar som utrymning av tåg, räddningsfrånkoppling, sanering av vägbana m.m.
Region Kalmar	Att vid vissa typer av sjukvårdslarm åka till angiven adress och påbörja första hjälpen. Vid behov även kunna larma ut räddningstjänst vid lyfthjälp och hjälp med transporter
Securitas	IVPR (I väntan På Räddningstjänst) Larmas vid vissa händelser och har då möjlighet att åka till platsen och hjälpa till
Bostadsbolaget Västerviks kommun	Hantera, larmas ut på inbrottslarm på byggnader där det finns kommunala verksamheter.
Socialförvaltningen Västerviks kommun	Kunna larmas ut och hjälpa hemtjänsten vid akuta lyfthjälpuppdrag. Att RCB (räddningschef i beredskap) kan fungera som funktionen TIB (tjänsteman i beredskap) under icke kontorstid (kvällar, nätter och helger).
FRG (Frivillig Resursgrupp)	Personal
Länsstyrelsen	Avtal om brandflyg, räddningsinsatser och räddningsledare vid kärnkraftsteknisk händelse.

Alarmering, varning och information

Alarmering

Larmning av räddningstjänsten sker via nödnumret 112. utlarmning av räddningstjänsten verkställs av SOS Alarm AB genom förutbestämda larmplaner. Utgående alarmering till respektive brandstation sker på två av varandra oberoende kommunikationsvägar (Kommunen datanät och Raket)

Räddningstjänstens räddningsstyrkor larmas på personsökare.

Utlarmningssystemet är övervakat och båda larmvägarna provas av varje vecka.

Vid störningar i elförsörjningen ska batteribackup finnas för att säkerställa alarmering och reservkraft för uthållighet vid långvariga strömbortfall.

Vid omfattande störningar i mobil och fast telefoni kan berörda räddningsstationer eller andra strategiska platser bemannas för larmmöjlighet.

Varning och information till allmänheten

Vid behov av information eller varning till allmänheten vid större olyckor, överhängande fara för olyckor kan det göras på beslut av räddningsledaren.

Räddningsledaren har då möjlighet att sända tre olika typer av myndighetsmeddelande genom radio och television som:

- VMA, (viktigt meddelande till allmänheten),

- Myndighetsmeddelande
- Servicemeddelande.

Allmänhetens uppmärksamhet kan också påkallas med tyfoner. Tyfoner finns på flera platser i Västerviks tätort, på fritidsgården i Gamleby och på brandstationen i Loftahammar.

Tyfonerna kan utlösas från brandstationen i Västervik.

När signalen hörs ska allmänheten bege sig inomhus, stänga fönster, dörrar och ventiler samt lyssna på riks- eller lokalradion.

Räddningstjänsten kan även informera allmänheten via det nationella informationsnumret **113 13**.

Dit kan allmänheten då ringa om man vill ha information om allvarliga olyckor eller vid kriser som exempelvis större bränder, stormar och översvämningar.

Larmhantering

Räddningstjänsten i kommunen samordnar och har teknisk utrustning för direkt mottagning av automatiska brandlarm, inbrottslarm, överfallslarm och andra driftlarm från kommunkoncernens ägda fastigheter.

Det finns möjlighet för direkt mottagning av automatiska brandlarm från externa kunder.

Olycksundersökning och utvärdering av insats

Olycksundersökning och utvärdering av insatsen är naturliga delar av insatsen och ska prioriteras.

Olycksundersökningar

Olycksundersökningar kan göras i tre nivåer.

Nivå 1

Efter varje räddningsinsats utreds alla olyckor i mindre omfattning genom att en Händelserapport skrivs.

Nivå 2

Vid behov kan också en mer utökad och omfattad olycksutredning göras, till exempel en brandorsaksutredning. Olycksundersökning genomförs oftast av

personal inom egna organisationen och i samverkan med andra myndigheter.

Nivå 3

Vid större eller allvarigare händelser kan en fördjupad olycksundersökning göras. Den fördjupade olycksundersökningen ska då genomföras av en extern aktör.

Utvärdering av insats

Utöver den händelserapportering finns också möjligheten att fyll i insatsutvärdering.. Syftet med den utvärderingen är att utvärdera insatsen utifrån att ytterligare förbättra och utveckla räddningstjänsten mot tredje man och personalens arbetsmiljö.



Säkerhetsmål

Säkerhetsmålen strävar mot att uppnå en ökad trygghet för medborgare och besökare i kommunen. Konsekvenserna av olyckor ska fortlöpande minskas.

- Vid normalberedskap ska räddningstjänstens styrkor vara placerade så att första enhet med basförmåga kan nå 80% av alla hushållen inom 10 min och 90% av hushållen inom 20 min.
- Kommunens räddningstjänst ska vara dimensionerad och har förmåga för att klara två samtidigt mindre typolyckor (trafikolycka, brand eller drunkning) eller en större typolycka (trafikolycka, brand i byggnad eller skogsbrand) inom kommunens geografiska område.
- Den enskilde ska få snabb och effektiv hjälp i samband med bränder och andra olyckor.
- Effektiviteten vid räddningsinsatser ska öka.
- Tiden från larm till påbörjad insats ska minska.
- Förmågan att hantera de mest frekventa olyckorna ska öka.
- Förmåga att i samverkan med andra räddningstjänster och organisationer hantera större olyckor och samhällsstörningar.
- Förmåga att vid behov ge stöd efter avslutad räddningsinsats.
- Övnings- och insatsverksamheten ska utföras på ett sätt som innebär minsta möjliga risk och hälsopåverkan på räddningspersonal och miljö.
- Vid räddningsinsatser och övning ska stor hänsyn tas vid användning av dricksvatten som släckvatten från brandposter.

Prestationsmål

MÅLSÄTTNING	AKTIVITET	ANSVAR	GENOMFÖRT
1 Nå hushållen inom tidsmål.	1 Att ha att ha en normalberedskap för service- och täckningsförmåga enligt tabell.	Enheten för räddningstjänst och samhällsskydd.	Fortlöpande
2 Dimension på räddningstjänst	1 Ha förmåga och bemanning enligt de risker som finns.	Enheten för räddningstjänst och samhällsskydd	
3 Snabb och effektiv hjälp	1 Att införa CIP Civila Insats Personer på platser som räddningstjänsten har lång framkörningstid. 2 Den enskilde ska informeras om vilken förmåga och vilka insatstider räddningstjänsten har och vilket egenansvar det innebär.	Enheten för räddningstjänst och samhällsskydd.	
4 Effektivitet vid räddningsinsatser	1 Övning och utbildning av räddningspersonal ska genomföras enligt fastställd plan. 2 Aktuella insatsplaner för större eller komplicerade objekt ska finnas.	Enheten för räddningstjänst och samhällsskydd.	

	3	Ett dokument "operativa riktlinjer" ska tas fram som beskriver mer i detalj de olika räddningsavdelningarnas förmågor samt förväntningar på dem.		
5 Tiden från larm till påbörjad insats ska minska.	1	Införa Dynamisk Resurs Hantering för snabbare/effektivare utlarmning	Enheten för räddningstjänst och samhällsskydd.	
	2	Aktivt samverka med SOS alarm för att förkorta larmbehandlingstiden och effektivisera utlarmningen av räddningsstyrkor.		
6 Förmågan att hantera de mest frekventa ska öka	1	Alla insatser ska dokumenteras i händelserapporteringsprogram.	Enheten för räddningstjänst och samhällsskydd.	
	2	Genomförda räddningsinsatser ska utvärderas.		
7 Öka förmågan att hantera större händelser och kriser	1	Inventera samhällsviktiga verksamheter för skydd vid förhöjdberedskap.	Enheten för räddningstjänst och samhällsskydd.	
8 Den drabbade ska vid behov ges stöd efter avslutad räddningsinsats, tex RVR och krisstöd.	1	Ta fram broschyr för att kunna lämna över efter avslutad räddningsinsats.	Enheten för räddningstjänst och samhällsskydd.	
9 Miljö och hälsorisk på räddningspersonal	1	Rutiner, arbetssätt och utrustning ska utgå ifrån konceptet "friska brandmän" för all personal vid insatser och övning.	Enheten för räddningstjänst och samhällsskydd.	
10 Brandvatten	1	Förtydliga ansvarsfördelningen och användandet av brandvatten.	Kommunen/VMEAB	

Kommunala hamnar vattenområde

Livräddningsinsatser i Östersjön är ett statligt ansvar förutom inom vissa hamnområden där ansvaret för räddningsinsatserna är kommunalt. Beskrivning av

gränser för kommunalt hamnområde inom Västerviks kommun (Västervik och Gamleby) finns redovisat i kartor nedan.

Västervik



Gamleby



Västerviks kommuns förväntningar på kommuninvånarna

I inledningen redovisas vilka skyldigheter du som kommuninvånare och enskild har. Utifrån dessa skyldigheter beskrivs nedan vilka förväntningar Västerviks kommun har på dig och vad du kan förvänta dig av räddningstjänsten.

Förebygga olycka

Ta kontakt med räddningstjänsten om du känner dig osäker på vad du kan göra för att förbättra din trygghet. Vi hjälper dig att förebygga olyckor, men det är du som har ansvaret. Vi kan bistå med utbildning, information och rådgivning. I vissa lokaler och verksamheter, exempelvis skolor, restauranger och industrier, kontrollerar vi att ägaren och nyttjanderättshavare sköter sitt brandskydd.

Brand

Du ska ha minst en fungerande brandvarnare i din bostad för att kunna upptäcka en brand i tid och kunna sätt dig/er i säkerhet och har en klar bild över hur du tar dig ut på ett säkert sätt **vid brand**.

Du bör också ha någon form av släckutrustning för att kunna göra ett första ingripande i väntan på vår ankomst. Om en brand skulle uppstå ska du försöka rädda och varna de som eventuellt är i fara, larma räddningstjänsten via 112 samt försöka släcka branden, om du kan göra det utan fara.

Stäng dörren till rummet som det brinner i så minskar risken för att branden sprider sig till andra rum innan vi är framme. Om du inte stängt dörren kan branden sprida sig till flera rum, vilket kan leda till stora skador.

Möt upp oss och berätta om det finns personer kvar inne i byggnaden.

Om du bor ett lägenhetshus med trapphus så gå aldrig ut i trapphuset om det är rökfyllt, utan stanna i din lägenhet och larma.

Trafikolycka

Du är skyldig att stanna och hjälpa till vid en trafikolycka. Varna de som kan vara i omedelbar fara, vid behov tillkalla hjälp genom att larma 112.

Om du själv är oskadd kan du hjälpa andra skadade och utföra första hjälpen. Din insats kan vara livsavgörande!

Hjärtstillestånd

Det är oerhört viktigt att du eller någon annan har påbörjat hjärt- och lungräddning före vår eller ambulansens ankomst.

Tidsfaktorn är livsavgörande!

Larma 112

Vatten- och isolyckor

Du har vattenvana och grundläggande kunskaper om is-, bad- och båtvetet och kan hantera nödsituationer på vatten eller is.

Du bör ha en flytväst på dig när du vistats på sjön.

Bada aldrig ensam, ha barn under uppsikt.

Eldning

Om du ska elda i din trädgård eller på din mark. Det finns regler för vad som gäller vid eldning.

Ta reda på vad som gäller för dig i kommunens lokala föreskrifter samt om det råder eldningsförbud.

Efter olyckan

Du känner till att människor som drabbats av en olycka eller kris behöver stöd. Kan du inte ge den själv så sök professionell hjälp. Västerviks kommun räddningstjänsten kan hjälpa dig på vägen.

Räddningstjänsten undersöker alla olyckor, detta för att se att räddningsinsatsen varit effektiv och för att förhindra liknande olyckor i framtiden.

Krisberedskap, krislednings- förmåga och krisstöd

//

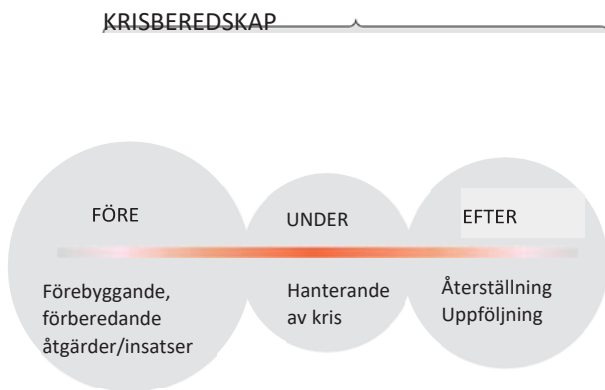
Vid en händelse ska hela kommunkoncernens resurser kunna användas och vara tillgängliga där de bäst behövs.”

Joakim Jansson, räddnings- och säkerhetschef

Inledning

Samhällets krishantering består av att upprätthålla de grundläggande och samhällsviktiga funktionerna vid en samhällsstörning eller kris.

Krisberedskapsarbetet tar sikte på att säkerställa krisledningsförmåga och verksamheters funktionalitet. Perspektiven före, under och efter allvarliga störningar behöver ingå i arbetet för att kommunen ska kunna motstå, hantera, återhämta sig, lära och utvecklas.



Enligt "Lagen för extra ordinära händelser (2006:544) (LEH) om kommuners och regioners åtgärder inför och vid extraordinära händelser i fredstid och höjd beredskap" ska kommuner och regioner minska sårbarheten i sin verksamhet och ha en god förmåga att hantera krissituationer i fred.

Målen för samhällets krishantering är att:

- skydda människors liv och hälsa
- värna samhällets funktionalitet
- upprätthålla grundläggande värderingar, demokrati, rättssäkerhet samt mänskliga fri- och rättigheter.

2013 kom Myndigheten för samhällsskydd och beredskap (MSB) och kommunerna genom Sveriges Kommuner och Regioner (SKR) överens om en ny överenskommelse om kommunernas krisberedskap (SKL 12/6159, MSB 2012-5541).

Överenskommelsen preciserar mål och

ersättning

för utförda uppgifter inom Lagen för extra ordinära händelser (2006:544) (LEH) där bland annat följande uppgifter åligger kommunerna att genomföra:

- Åtgärderna som finns beskrivna till uppgifterna i kap. 2 och 3 i LEH som består av risk- och sårbarhetsanalyser, planering, geografiskt områdesansvar, övning, utbildning, rapportering och höjd beredskap.
- Åtgärder ska avse förberedande och förebyggande arbete.
- De vidtagna åtgärderna ska öka förmågan att kontinuerligt bedriva samhällsviktig verksamhet samt stärka förmågan att hantera extraordinära händelser.

Ansvar att hantera innebörden enligt LEH berör samtliga förvaltningar och bolag inom kommunkoncernen.

Kommunen har i dessa frågor ansvar för sina egna sårbarheter och sin förmåga, men även för att samordna frågorna i kommunens geografiska område.

Områdesansvaret innebär att samordna olika myndigheters verksamheter på lokal nivå. Ledningsorganisationen ska kunna arbeta situationsanpassat i förhållande till den händelse som ska hanteras.

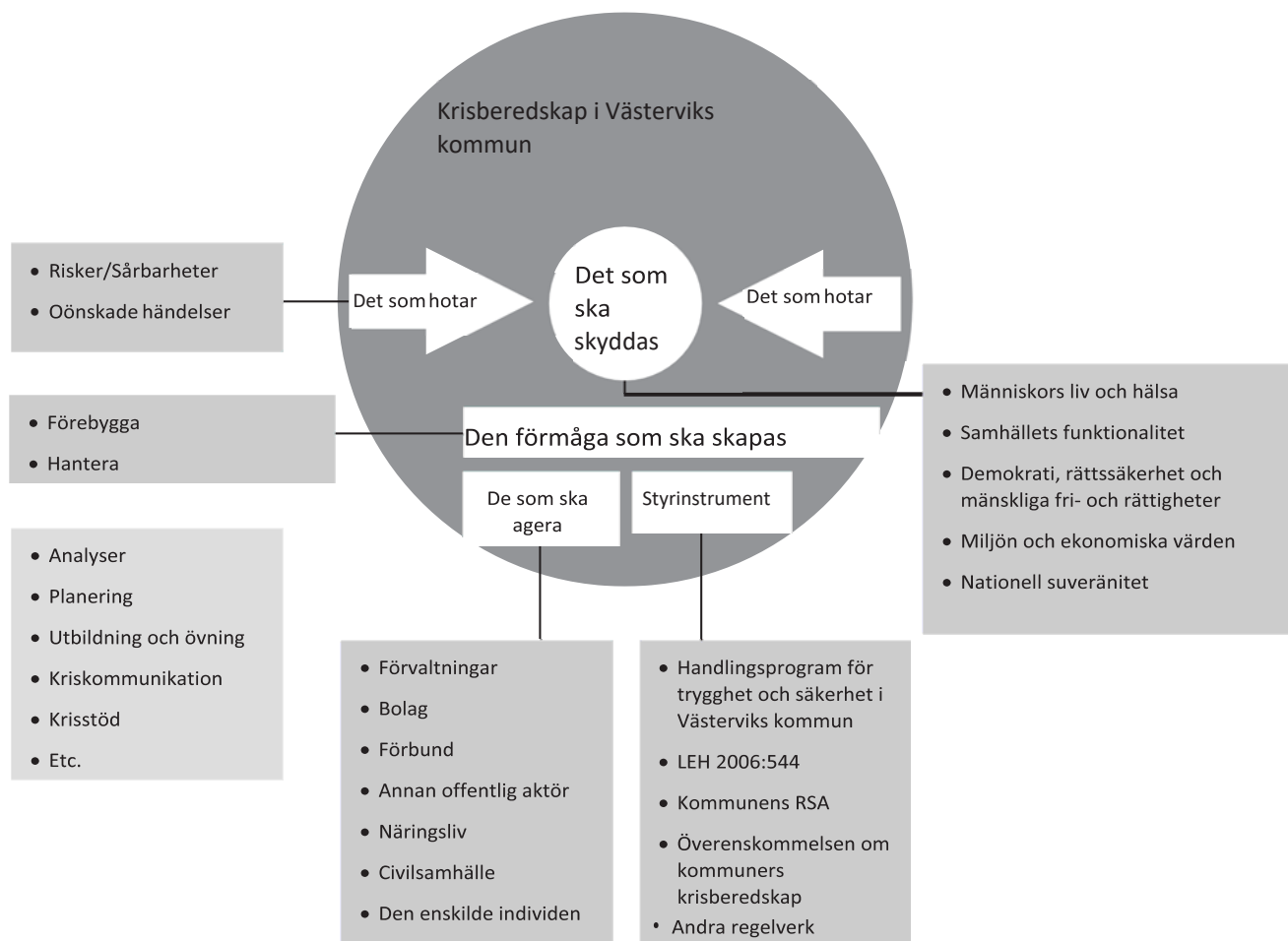
För att upprätthålla god krisledningsförmåga ska det finnas en ledningsplan, informationsplan, plan för kommunalt krisstöd, planer som anpassats för risker inom respektive nämnds ansvarsområde samt regelbundna övningar.

Kommunernas ansvar delas in i sex områden:

- Risk- och sårbarhetsanalyser
- Planering
- Utbildning och övning
- Samverkan och geografiskt områdesansvar
- Rapportering
- Höjd beredskap

För varje område finns målbeskrivningar där statens förväntningar preciseras om hur uppgifterna ska genomföras för att uppnå syftet i LEH.

Utifrån nämnda överenskommelse och gällande lagstiftning beskrivs i detta dokument hur vi arbetar för att uppnå tänkta syftet i LEH gällande krisberedskap.



Bilden beskriver Västerviks kommunkoncerns krisberedskap.

När en önskad händelse blir en kris

En kris ska för vår krisberedskap förstås som ett tillstånd orsakat av en önskad händelse där en eller flera verksamheter är utsatta för sådana påfrestningar att dessa inte kan bedrivas med normala resurser och organisation.

Detta innebär att det är fullt rimligt att det inträffar oönskade händelser som förvisso innebär påfrestningar för en eller flera verksamheter men om de kan hanteras med normala resurser och organisation klassas de inte som en kris.

En kris kräver alltid särskild hantering, ofta i form av en anpassad organisation. Den anpassade organisationen, krisledningen, ska så långt som möjligt efterlikna ordinarie organisation, men förstärks med relevanta resurser för att öka förmågan att hantera den uppkomna krisen.

Krisberedskapens grundprinciper

När en önskad händelse inträffar, inträffar den alltid inom en kommuns geografiska område, vilket ställer höga krav på kommunens krisberedskap.

I enlighet med det svenska systemet för samhällsskydd och beredskap utgår vår krisberedskap från tre grundprinciper:¹

Ansvarsprincipen - den som har ansvar för en verksamhet under normala förhållanden har motsvarande ansvar vid kris. Ansvarsprincipen innebär

också ett ansvar för varje aktör att samverka med andra.

Närhetsprincipen - en kris ska, så långt det är möjligt, hanteras där den inträffar och av dem som är närmast berörda och ansvariga.

Likhetsprincipen - organisationen som hanterar krisen ska, så långt det är möjligt, efterlikna ordinarie organisation.

Utöver dessa grundprinciper finns en fjärde och femte "princip" som är betydande för krisberedskapen.²

Geografiskt områdesansvar – vilket innefattar ansvar att verka för att samordningen fungerar mellan alla som är inblandade i krisberedskapen på lokal, regional respektive central nivå. Kommunerna har det geografiska områdesansvaret i kommunen, länsstyrelserna i länet och regeringen för hela landet.

Sektorsansvar - är det ansvar statliga myndigheter har för sina sakfrågor av nationell karaktär, oavsett frågornas geografiska anknytning. Sektorsansvaret ser olika ut beroende på vilken sektor som avses. Vid en händelse innebär detta bland annat att myndigheten lämnar expert- och resursstöd till olika aktörer (t.ex. en kommun).

Grundprinciperna innebär att samtliga aktörer i samhället i stort och att samtliga aktörer tar ansvar för upprätthållande av verksamhet inom sitt ansvarsområde, såväl före som under och efter en önskad händelse som kan föranleda samhällsstörning och/eller kris för organisationen.

Varje aktör har att förhålla sig till andra aktörers ansvar parallellt med det egna ansvaret. Vid en önskad händelse ansvarar alla berörda aktörer för hanteringen av den eventuella krisen enligt de bestämmelser som gäller respektive aktör. Flera aktörer kan alltså samtidigt inneha ansvar, vilket ställer höga krav på samverkan.

¹ MSB (2014) Övergripande inriktning för samhällsskydd och beredskap MSB708

² MSB (2014) Gemensamma grunder för samverkan och ledning vid samhällsstörningar MSB 777

Risk- och sårbarhetsanalys

Kommunen ska analysera vilka extraordinära händelser i fredstid som kan inträffa i kommunen och hur dessa händelser kan påverka den egna verksamheten. Resultatet av arbetet ska värderas och sammanställas i en risk- och sårbarhetsanalys. Kommunen ska, med beaktande av risk- och sårbarhetsanalysen, för varje ny mandatperiod fastställa en ledningsplan för hur extraordinära händelser

hanteras, organiseras och samordnas inom och utanför den egna organisationen. Västerviks kommuns concerns Risk- och Sårbarhetsanalys (RSA) antogs i kommunfullmäktige 17 juni 2019 och är ett av underlagen för detta handlingsprogram. RSA:n är framtagna av enheten för räddningstjänst och samhällsskydd tillsammans med concernens säkerhetsnätverk och krishanteringsråd.



Planering

Varje förvaltning och bolag ansvarar för sitt eget krisberedskapsarbete. Enheten för räddningstjänst och samhällsskydd som har ett utpekat ansvar och en kommunövergripande samordningsfunktion som fungerar som stöd och svarar för det kungemensamma krisledningsarbetet såväl i planeringsprocessen som under pågående kris.

Krisledningsplaner ska finnas i varje verksamhet, hos förvaltningsledning och för central kommunledning. Planerna ska harmonisera mellan dessa överliggande och underliggande nivåer. Krisledningsplan ska vara känd och övad i respektive nivå. Planen uppdateras inför varje ny mandatperiod eller senast vid väsentliga förändringar.

I det regionala perspektivet samverkar och samarbetar kommunen bland annat med andra kommuner, länsstyrelsen, polis, regioner, försvarsmakt, frivilliga organisationer och andra verksamheter för att uppnå ett geografiskt områdesperspektiv.

Räddningschef i beredskap (RCB) har en tillika uppgift att utgöra kommunens tjänsteman i beredskap (TIB). TIB:en ansvarar för att kommunens ledningsorganisation kan nås dygnet runt, året om och ska även kunna agera som stabschef för den centrala krisledningen.

I Västerviks kommuns "Ledningsplan för extraordinära händelser" beskrivs hur kommunen organiserar, leder, samordnar och samverkar under en extraordinär händelse. I planen finns även beskrivet vilka lokaler som är särskilt utrustade och tänkta att använda vid en extraordinär händelse.

Utbildning och övning

Enheten för räddningstjänst och samhällsskydd ansvarar för att förtroendevalda och personal som ingår i den centrala krisledningen får den utbildning och övning som behövs för att de ska kunna lösa sina uppgifter vid extraordinära händelser i fredstid. Genom utbildning och övning stärks förmågan att leda och i samverkan med andra aktörer lindra konsekvenserna av inträffade oönskade händelser.

En övergripande övnings- och utbildningsplan för krisorganisationen är beslutad i kommunfullmäktige tillsammans med RSA:n 27 april 2015. Planen bryts sedan ner i en detaljplan för de olika grupperna inom krisorganisationen.

Utvärdering av övningar och utbildningar sker kontinuerligt i direkt anslutning till genomförd övning/ utbildning. Förbättringar som framkommer efter övning, utbildning eller skarp händelse ska kontinuerligt föras in i planer och rutiner.

Samverkan vid övning och utbildning sker på både lokal, regional och nationell nivå. På regional nivå ingår vi i flera nätverk som syftar till samverkan.

Utbildningsmål

- Svårigheter som kan uppstå under en kris uppmärksammas
- Styrkor och svagheter i ledarskap, kommunikation och samarbete klarläggs
- Ansvars- och rollfördelning inom förvaltningar och mellan förvaltningar samt vid utökad samverkan med central krisledning förtydligas
- Personer ingående i krisledningsorganisation har god kännedom om krishanteringssystemet, kommunens styr- och stöddokument, sin egen uppgift
- Krisledningsgrupper är tränade att självständigt eller i samverkan hantera kriser

Funktioner som omfattas

- Krisledningsnämnd
- Krisledningsgrupp
- Förvaltningars och bolags krisledningsgrupper
- Stabsfunktioner: kommunikation, dokumentation, upplysning, personal, IT, ekonomi.



Samverkan och geografiskt områdesansvar

Geografiskt områdesansvar

Västerviks kommun har inom kommunens geografiska yta ett områdesansvar och ska inom det geografiska området i fråga om extraordinära händelser i fredstid verka för:

- Att olika aktörer i kommunen samverkar och uppnår samordning i planerings- och förberedelsearbetet.
- Att de krishanteringsåtgärder som vidtas av olika aktörer under en sådan händelse samordnas.
- Att informationen till allmänheten samordnas.

Att utöva ett geografiskt områdesansvar innebär samverkan med och samordning av privata och offentliga aktörer i kommunen. Där det är möjligt ska gemensam planering inför händelser ske och förberedda former för samverkan vara etablerad så att kommunen snabbt kan koordinera insatser när en händelse inträffar. Kommunen ska ha en beredskap för hur ledning, samverkan och kommunikation ska komma till stånd inom området.

För att uppnå det geografiska områdesansvaret finns ett krishanteringsråd som träffas kontinuerligt samt ett samverkansarbete kring kriskommunikation både inom kommunkoncernen och tillsammans med andra aktörer i kommunen och länet.

Samverkan i det geografiska området

Förmåga till samverkan och samordning inför och vid kriser mellan kommunen och andra aktörer är etablerad och grundläggs genom vardagliga samarbeten och forum. Exempelen här nedan beskriver sådana samarbeten och forum samt visar viktiga aktörer som deltar

- Kommunalt krisstöd (kommunala förvaltningar, svenska kyrkan, polisen, Regionen).
- Lokal Samverkans Grupp LSG (räddningstjänsten, polisen, ambulansen, akutsjukvården, Regionens krishanteringsfunktion, kustbevakningen).

- Säkerhetsnätverket (samtliga kommunala förvaltningar, bolag, IT och krisinformation).
- Länsstyrelsen (ITA, Området, Länsrisk, Kärn- sam, TIB-möte).
- Exsam (nätverk för säkerhetssamordnarna i Kalmar län).
- Krishanteringsråd (räddningstjänsten, polisen, ambulansen, akutsjukvården, Regionens krishanteringsfunktion, kustbevakningen, kriminal- vården, näringslivet).
- Nätverk för Kommunal Krisberedskap NKK (Västervik deltar i detta nätverk som leds av Sveriges kommuner och regioner SKR).
- Räddsam Nätverk för räddningscheferna i länet (samtliga kommuners räddningschefer).
- OBRÅ (Kommunens förvaltningar, bolag, polisen, Regionen).
- Gränslös samverkan (avtal med räddningstjänsterna vi gränsar till).
- Samverkan kring den organiserade brottsligheten (polisen, kommunen, försäkringskassan, skattemyndigheten, arbetsförmedlingen, kronofogden).

Gemensam planering

Gemensam förberedande planering sker kring ovädersrelaterade situationer och elförsörjning.

Genom omvärldsbevakning och trender kan nya uppgifter inom ramen för det geografiska områdesansvaret tillkomma. Här beskrivs några kända och redan återkommande aktiviteter;

- Inför oväderstider (snö- och stormmöten). berörda förvaltningar, polisen, kollektivtrafik, kustbevakning, Regionen).
- Styrel (planeringsprocess för prioritering av samhällsviktiga elanvändare).
- Flyktingfrågor (länsstyrelsen, migrationsverket, berörda förvaltningar).

Rapportering

Västerviks kommun ska hålla staten underrättad om sina förberedelser för krishantering och om beredskapsläget.

Vid en extraordinär händelse ska kommunen ge staten lägesrapporter om:

- Inträffad händelse.
- Tillståndet och förväntad utveckling.
- Vidtagna och planerade åtgärder.

Inom kommunkoncernen finns upparbetade rutiner och utbildad personal för att rapportera läget

till staten och andra verksamheter som kan vara i behov av information. Samverkan för rapportering på regional nivå är framtagen i befintliga nätverk tillsammans med Länsstyrelsen där både offentliga och privata aktörer ingår.

Rapportering sker i huvudsak genom det webbaserade kommunikationssystemet WIS, Rakel, e-post och telefon.

Höjd beredskap

Utomhusvarning genom VMA (Viktigt meddelande till allmänheten) finns inom Västerviks tätort, Gamleby och Loftahammar. Anläggningar provlarmas och underhålls enligt särskild plan.

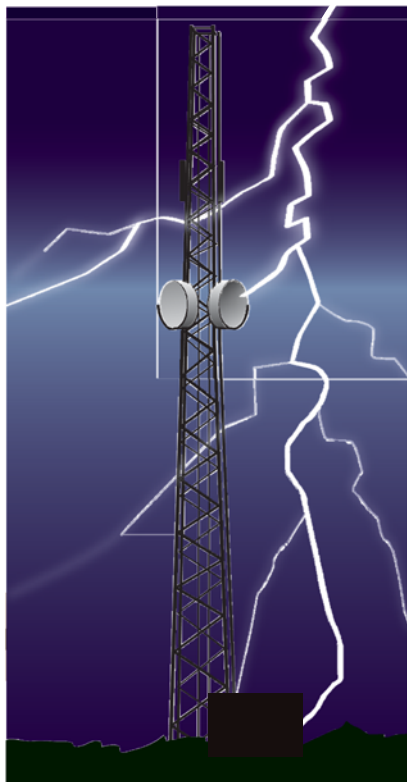
Genom VMA-systemet kan varnings- och informationsmeddelanden ges och meddelandena nås av en stor del av kommuninvånarna.

Från och med den 1 februari 2015 är det möjligt för

allmänheten att få Viktigt meddelande till allmänheten, VMA, som SMS till mobiltelefoner som är registrerade på en adress i ett drabbat område.

I grundutbildningen vid varje ny mandatperiod för krisledningen inom kommunen ingår kommunens uppgifter vid höjd beredskap.

Räddningstjänsten ska ha förmåga till räddningsinsatser under höjd beredskap. De insatsförmågor som anges i detta handlingsprogram gäller även under höjd beredskap.



Civilt försvar & säkerhetsskydd



Det civila försvaret med ett starkt säkerhetsskydd är en viktig del i vårt totalförsvar. Det handlar om att skydda våra svenska fri- och rättigheter, att skydda det som är skyddsvärt – vårt samhälles grundläggande värderingar.”

Andrea Brändström, säkerhetsskyddschef

Inledning

Omvärldsbevakning

I Sverige finns det mycket som är värt att skydda, till exempel demokrati, rättsväsende, åsiktsfrihet, liv och hälsa samt mänskliga rättigheter. Samtidigt finns många typer av hot i form av främmande stater, organisationer och personer som är beredda att använda våld, spionera eller begå andra brott för att orsaka stora skador på det som är skyddsvärt och för att komma över känsliga uppgifter.

Säkerhetsskydd är skydd av säkerhetskänslig verksamhet mot denna typ av antagonistiska handlingar och skydd i andra fall av säkerhetsskyddsklassificerade uppgifter.

Säkerhetsskydd kan övergripande beskrivas som ett system av samverkande åtgärder som syftar till att skapa ett heltäckande skydd. Förutsättningarna varierar för olika typer av verksamheter därför finns ingen standardlösning att tillämpa på all säkerhetskänslig verksamhet.

NCT, Nationellt centrum för terrorhotbedömningar gör varje år en bedömning utifrån en sammanvägning av tillgänglig information. Resultatet är en strategiska bedömning över aktörers avsikt och förmåga att begå terroristattentat mot Sverige. NCTs bedömning är att vi idag befinner oss på nivå tre – förhöjt hot - på en femgradig hotnivåskala.

Säkerhetspolisen redogjorde i sin årsrapport 2018 över sju hot mot Sverige

- Myndigheternas säkerhetsskydd är inte tillräckligt för att skydda mot andra staters angrepp.
- Det blir allt enklare att bedriva påverkans- och propagandakampanjer mot demokratin.
- Det internationella systemet är mer instabilt och oförutsägbart, inte minst på grund av USA:s ändrade politik och att andra länder flyttar fram sina positioner.
- Ryssland har fortsatt att använda militära och icke-militära maktmedel.
- Kinas position som global supermakt hotar omvärlden.
- Terrorhotet mot Sverige från islamistiskt motiverade aktörer ligger kvar på samma nivå, det vill säga 3 på en 5-gradig skala. Sverige har fler våldsbejakande islamister än någonsin tidigare.

- Främlingsfientliga och radikalnationalistiska stämningar ökar i samhället.

Civilt försvar

Det civila försvaret är en del av Sveriges totalförsvar. I överenskommelsen om kommunernas arbete med civilt försvar beskrivs mål och kommunernas prioritering för åren 2018-2020.

Målet för civilt försvar är att

- Värna civilbefolkningen
- Säkerställa de viktigaste samhällsfunktionerna
- Bidra till Försvarsmaktens förmåga vid ett väpnat angrepp eller krig i vår omvärld

Kommunens prioritering för 2018-2020

- Kompetenshöjning gällande totalförsvar
- Säkerhetsskydd
- Krigsorganisation och krigsplacering

Kommunernas uppdrag 2018-2020

- Kunskapsuppbyggnad för nyckelfunktioner
- Egen ledningsförmåga i höjd beredskap och krig
- Egen krigsorganisation
- Kontinuitetsplanera inför höjd beredskap
- Drivmedel, livsmedel, vatten, värme, ransonering, kommunikation, infrastruktur, personal med mera
- Krigsplacera personal
- Identifiera vilka som kan vara nya samverkansparter som vi behöver mer eller djupare samverkan med.
- Frivilliga och Frivilliga resursgrupper (FRG) grupper organiseras.
- Säkerhetsskyddslag (2018:585) men tillhörande förordning



Säkerhetsskydd

I april 2019 trädde den nya säkerhetsskyddslagen (2018:585) med tillhörande säkerhetsskyddsförordning (2018:658) i kraft. Lagstiftningarna gäller nu även kommunerna.

Säkerhetsskyddet är ett system av åtgärder som ska förebygga

..att hemliga uppgifter inte röjs, ändras eller förstörs

..att obehöriga får tillträde till platser/uppgifter som är av betydelse för rikets säkerhet

..att personer som inte är pålitliga deltar i verksamhet av betydelse för rikets säkerhet

..terrorangrepp mot skyddsvärd verksamhet

Kommunens uppdrag Säkerhetsskydd

2018-2020 innebär

- Genomföra en analys enligt säkerhetsskyddslagen.
- Ha en rutin för säkerhetsprövning samt dokumentera vilken personal som ska inneha säkerhetsklass.
- Kommunen ska ha rutiner/materiel för hantering

av sekretess och ett kommunikationssystem för säker kommunikation.

- Stärka vårt arbete och kommunkoncernens samlade kunskap kring informationssäkerhet och dataskydd.
- Förbättra vårt fysiska och tekniska skydd för prioriterade verksamheter/system.
- Kommunen ska ha en säkerhetsskyddschef.

Samverkan

Samverkan och ledning är en gemensam grund för att kunna öka förmågan att hantera samhällsstörningar. Samordning handlar om att aktörer inte ska vara i vägen för varandra, och hjälpa varandra där det går. Aktiviteter ska anpassas så att tillgängliga resurser kommer till största möjliga nytta.

Västerviks kommun strävar efter att hitta olika samverkansformer inom samtliga områden i handlingsprogrammet. MSB:s framtagna arbetssätt "Gemensamma grunder för samverkan och ledning vid samhällsstörningar" ligger som grund för arbetet med samverkan.

Nedan följer exempel på olika nätverk, forum och avtalspartners vi i dag samverkar med.

Samverkansforum inom trygghet och säkerhet

I trygghets- och säkerhetsarbetet är samverkan med andra myndigheter, organisationer, föreningsliv, föräldrar med flera viktig. Flera samverkande forum är etablerade, bland annat:

- Kommunkoncernens säkerhetsnätverk som består av representanter från kommunkoncernens förvaltningar och bolag.
- Olycks- och brottsförebyggande rådet som består av representanter från skolan, socialtjänsten, enheten för räddningstjänst och samhällsskydd, enheten för samhällsbyggnad, kulturenheten, politiken, Regionen, polisen och näringslivet.
- Samverkan mot grov/organiserad brottslighet som består av representanter från polisen, skattemyndigheten, arbetsförmedlingen, kronofogden, försäkringskassan och kommunen.
- Samsgruppen för tidig konflikthantering i skolan..

Förebyggande verksamhet

I det förebyggande arbetet är samverkan med andra myndigheter, organisationer, föreningsliv, föräldrar med flera viktig. Flera samverkanforum är etablerade, bland annat:

- Säkerhetsnätverket (samtliga kommunala förvaltningar, bolag, IT och krisinformation)
- Länsrisk
- Purple flag (kommunala förvaltningar, bolag, näringslivet)
- Samverkan vid tillsyner: polis, skattemyndighet
- Samverkan med övriga länet, AG-förebyggande
- Samverkan vid samhällsplanering, fysisk planering



Räddningstjänst

För att hålla en hög servicenivå till våra kommuninvånare, besökare och de som bedriver verksamheter vår kommun har enheten för räddningstjänstoch samhällsskydd avtal med övriga aktörer inom våra verksamhetsområden.

Gränslös samverkan, syftet med dessa avtal om hjälp vid kommunal räddningstjänst är attsäkerställa att närmsta räddningsstyrka larmas och att kunna förbättra förmågan och uthålligheten vid större händelser.

Avtal finns med:

- RTÖG, Räddningstjänsten Östra Götaland, avtal omfattande Kommunal räddningstjänst och ledningsstöd.
- Vimmerby kommun, Oskarhamns kommun, Högsby kommun och Hultsfreds kommun, Avtal omfattande Kommunal räddningstjänst, saneringsresurser, ledningsfordon och ledningsstöd
- Kustbevakningen, Avtal omfattande samverkan, utbildning, lokaler och lån av utrustning.
- Lokal Samverkans Grupp LSG (räddningstjänsten, polisen, ambulansen, akutsjukvården, Regionens krishanteringsfunktion, kustbevakningen).
- SOS Alarm, Avtal gällande att kommunen får larm från allmänheten via 112 och automatiska brandlarm förmedlade till sig.
- Räddsam Nätverk för räddningscheferna i länet (samtliga kommuners räddningschefer).
- Restvärdesräddning

Avtal har tecknats med försäkringsbranschens restvärdesräddning där räddningstjänsten förbinder sig att utföra restvärdesräddningsarbete, akut begränsande insatser för att förhindra och begränsa skador på försäkrad egendom.

Avtalet omfattar även andra delar som utrymning av tåg, räddningsfrånkoppling, sanering av vägbanor m.m.

- Regionen

Avtal gällande SAMS och IVPA, att vid vissa typer av sjukvårdslarm åka till angiven adress och påbörja första hjälpen.

Avtal om att vid behov bistå med transporter och

lyfthjälp.

- Kommunens förvaltningar och bolag, avtal om att åka med personal på tekniska larm och inbrottslarm från anslutna objekt.
- Securitas, avtal om att personal från Securitas kan larmas som IVPR-resurs (I Väntan På Räddningstjänst) och göra inledande åtgärder.
- Socialförvaltningen, avtal om att vid behov utföra lyfthjälp beställd av hemtjänst eller annan akut uppkommen situation. Avtal om att RCB, Räddningschef i beredskap också kan fungera som TIB Tjänsteman i beredskap under icke kontorstid. Kvällar, nätter och helger.
- Länsstyrelsen, avtal om brandflyg, räddningsinsatser och räddningsledare vid kärnkraftsteknisk händelse.

Krisberedskap

Förmåga till samverkan och samordning inför och vid kriser mellan kommunen och andra aktörer är etablerad och grundläggs genom vardagliga samarbeten och forum. Exemplet här nedan beskriver sådana samarbeten och forum samt visar viktiga aktörer som deltar

- Kommunalt krisstöd (kommunala förvaltningar, svenska kyrkan, polisen, Regionen).
- Säkerhetsnätverket (samtliga kommunala förvaltningar, bolag, IT och krisinformation)
- Länsstyrelsen (ITA – Information Till Allmänheten, samverkan mellan länets kommuner och myndigheter, Området – länsgemensamt risk- och krishanteringsråd med länets kommuner och myndigheter, Länsrisk – riskhantering inför evenemang, länets kommuner och myndigheter, Kärnsam – kärnkraftsberedskap, länets kommuner och myndigheter, TIB-möte – lägesbedömning av aktuell risk och hotbild, en gång i veckan).
- Exsam (nätverk för säkerhetssamordnarna i Kalmar län).
- Krishanteringsråd (räddningstjänsten, polisen, ambulansen, akutsjukvården, Regionens krishanteringsfunktion, kustbevakningen, kriminal- vården, näringslivet).
- Nätverk för Kommunal Krisberedskap NKK (Västervik deltar i detta nätverk som leds av Sveriges kommuner och regioner SKR).

Ordlista

Extraordinär händelse - med begreppet avses (i enlighet med LEH (2006:544) en händelse som avviker från det normala, innebär en allvarlig störning eller överhängande risk för en allvarlig störning i viktiga samhällsfunktioner och kräver skyndsamma insatser av en kommun.

Kontinuitet - att upprätthålla verksamhet på en acceptabel nivå, oavsett vilka händelser som drabbar organisationen.

Kris - ska inom ramen för Västerviks kommuns krisberedskap förstås som ett tillstånd orsakat av en oönskad händelse där en eller flera verksamheter inom kommunen är utsatta för sådana påfrestningar att dessa inte kan bedrivas med normala resurser och organisation.

Oönskad händelse - händelse som inträffar eller uppstår alternativt hotar att inträffa eller uppstå och som på något sätt utmanar och negativt påverkar det som Västerviks kommun värdesätter.

Risk - en sammanvägning av sannolikheten för att en händelse ska inträffa och de konsekvenser händelsen kan leda till.

Samhällsstörning - en samhällsstörning ger skadeverkningar på det som ska skyddas i samhället. En samhällsstörning drabbar många människor och har inverkan på samhället. En samhällsstörning kan orsakas av olika typer av oönskade händelser och allt mellan olyckor och krig.

Samhällsviktig verksamhet - verksamhet som uppfyller det ena eller båda av följande villkor:

- Ett bortfall av eller en svår störning i verksamheten kan ensamt eller tillsammans med motsvarande händelser i andra verksamheter på kort tid leda till att en

allvarlig kris inträffar i samhället.

- Verksamheten är nödvändig eller mycket väsentlig för att en redan inträffad allvarlig kris i samhället ska kunna hanteras så att skadeverkningarna blir så små som möjligt.

Samhällsviktig verksamhet är vidare ur ett krisberedskapsperspektiv verksamhet som också uppfyller ett av eller båda följande villkor:

- Verksamheten är av sådan betydelse för befolkningens liv och hälsa, samhällets funktionalitet, våra grundläggande värden samt egendom och miljö
- att den måste kunna bedrivas även vid en allvarlig händelse eller kris.
- Verksamheten är av särskild betydelse för att en pågående allvarlig händelse eller kris ska kunna hanteras med så små skadeverkningar som möjligt

Sårbarhet - de egenskaper eller förhållanden som gör ett samhälle, ett system, eller egendom mottagligt för de skadliga effekterna av en händelse.

Särskilt viktig verksamhet - med begreppet avses verksamhet inom det geografiska området som är samhällsviktig, riskobjekt och/eller skyddsobjekt eller annan verksamhet som är av särskild vikt för kommunens funktionalitet och upprätthållandet av det skyddsvärda i samhället.

Verksamhetskritisk process - innefattar åtaganden som är av stor betydelse för att förvaltningen/bolaget verksamhet ska kunna upprätthållas.

Aktör – Formell organisation, antingen offentlig, privat eller ideell, eller ett spontant socialt nätverk, som har betydelse för hanteringen av samhällsstörning