



Planarkitekt
Fanny Hansson
0490-254084
fanny.hansson@vastervik.se

Kommunstyrelsen

Inriktningsbeslut NATURRESERVAT FÖR TÄNDSTICKSBERGET, LÖGAREBERGEN OCH KULBACKEN M.M.

Västervik, Västerviks kommun, Kalmar län



Figur 1. Översiktskarta: utredningsområdets avgränsning.



Sammanfattning

Kommunfullmäktige beslutade 2020-02-24, § 48 att ge kommunstyrelsen i uppdrag att i samarbete med miljö- och byggnadsförvaltningen projektleda ett förslag till naturreservat vid Lögarbergen, Kulbacken och Tändsticksberget. En utredning av förslag till reservatsavgränsning har tagits fram.

Projektgruppen har med utredningen som underlag gjort en sammanvägd bedömning utifrån ett samhällsplaneringsperspektiv. Ett inriktningsbeslut föreslås som innebär att naturreservat inrättas för Tändsticksberget och att övriga delar av utredningsområdet behandlas vidare i ett större sammanhang med intresseavvägningar i samband med framtagandet av FÖP Västervik.

Bakgrund och syfte

Kommunfullmäktige beslutade 2020-02-24, § 48 att ge kommunstyrelsen i uppdrag att i samarbete med miljö- och byggnadsförvaltningen projektleda ett förslag till naturreservat vid Lögarbergen, Kulbacken och Tändsticksberget. Beslutet fattades i samband med beslut om en motion om ett stadsnära kommunalt naturreservat.

Syftet med uppdraget är att ta fram en lämplig avgränsning för naturreservatet samt att ta fram ett förslag till skötselplan för utvald reservatavgränsning. Skötselplanen ska tas fram med en tydlig inriktning mot att tillgängliggöra och utveckla närrecreationen i området i samspel med bevarandet och utvecklandet av områdets naturvärden.

I samband med tilldelningen av uppdraget ansökte enheten för samhällsbyggnad om LONA-bidrag för att finansiera en konsultutredning för uppdraget. Konsultutredningen indelades i två deluppdrag:

- Deluppdrag 1 – utredning av lämpliga avgränsningsförslag för naturreservat samt möjliga finansieringsalternativ
- Deluppdrag 2 – framtagande av skötselplan

Konsultutredningen handlades upp och tilldelades naturmiljökonsultfirman Calluna AB som under hösten 2020 genomfört deluppdrag 1. Calluna AB har i uppdrag att genomföra deluppdrag 2 förutsatt att beslut fattas om reservatsavgränsning samt att gå vidare med framtagande av en skötselplan.

Konsultutredningen har granskats av en projektgrupp med kompetenser från enheten för samhällsbyggnad och miljökontoret; miljöchef, kommunekolog, hållbarhetsstrateg, mark- och exploateringsingenjör samt planarkitekter. Dialog har även förts med Västerviks museum, Natrum Västervik samt berörda markägare inom utredningsområdet.

Utredningsområdet

Utredningen omfattar ett område som innefattar flera delområden: Lögarbergen, Norrlandskullen, Ekhamnen, Kulbacken, Notholmen och Tändsticksberget (*se figur 1*). Utredningsområdets avgränsning har tagits fram av projektgruppen och bygger i huvudsak på de utpekade områdena i uppdraget från kommunfullmäktige; Lögarbergen, Kulbacken och Tändsticksberget. Tillägg har gjorts av omkringliggande naturområden som i andra utredningar, underlag och processer identifierats ha viktiga natur-, rekreations och friluftsvärden med koppling till de utpekade områdena.



Utredningsområdet är stort och inrymmer en mängd olika markanvändningar och funktioner. Områdets terräng, flora och fauna varierar mycket, från löv- och barrskog till ängs- och våtmarker. Utöver naturområdena finns även golfbana, badplats och besöksverksamhet m.m. inom området. Området används för närrekreation idag, men har stor potential att utvecklas och tillgängliggöras för rekreation, friluftsliv, upplevelser och lärande m.m.



Figur 2. Översiktskarta: utredningsområdets lokalisering.

Deluppdrag 1: Rapport - utredning av avgränsningsförslag för naturreservat samt finansieringsmöjligheter

Rapporten presenterar resultaten av deluppdrag 1 i form av tre förslag på reservatsavgränsning: ett minimumförslag, ett medelförslag och ett maximumförslag, samt motiveringar och resonemang kring de olika förslagen. Därtill presenteras vilka olika finansieringsmöjligheter som finns för kommunen i processen att inrätta ett kommunalt naturreservat.

Avgränsningsförslag

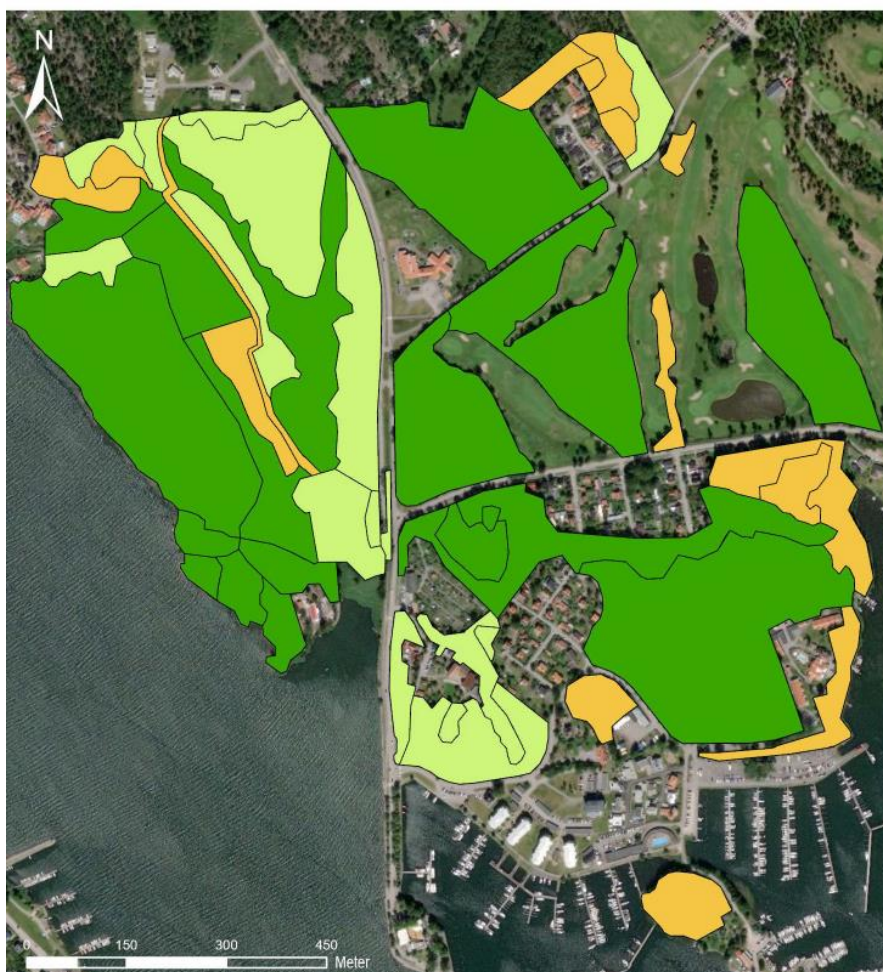
Till grund för avgränsningsförslagen har Calluna AB haft framtagna naturvärdesinventeringar, marina inventeringar, inventering av naturstigar, fördjupad översiktsplan för Södra Norrlandet, samrådshandling för planprogram Tändstickan m.m. samt övrig information på artportalen m.m. Enheten för samhällsbyggnad har även

tillhandahållit information om kända friluftsvärden och rekreativa stråk i området. I samband med uppdraget har även platsbesök genomförts.

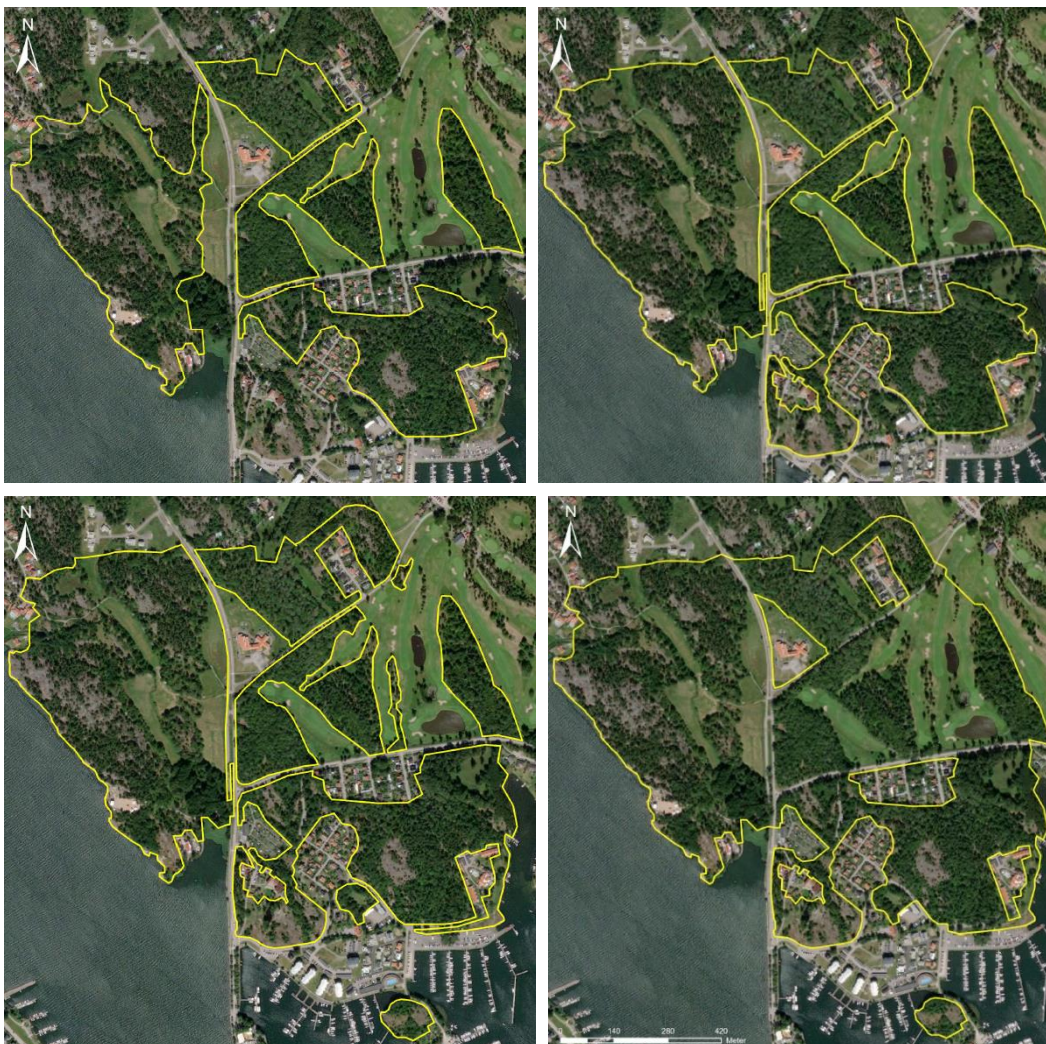
Utifrån alla ovan angivna underlag och platsbesök har Calluna AB gjort en samlad bedömning och sammanställt en karta som visar på olika områdens prioritet att ingå i naturreservatet; låg, medel, hög (se figur 3). Varje område är avgränsat utifrån naturtyp. Utifrån prioritetskartan har sedan de tre avgränsningsförslagen tagits fram.

De tre avgränsningsförslagen som utredningen utmynnat i är uppbyggda på följande sätt:

- Minimiförslaget: innehåller bara de mest värdefulla områdena (d.v.s. de som har hög prioritet) och några arronderingsytor
- Meldelförslaget: innehåller områdena med hög- och medelprioritet samt några arronderingsytor.
- Maximumförslaget: innehåller alla områden (se figur 4)



Figur 3. Översiktskarta: områdesvis prioritering att ingå i naturreservat.



Figur 4. Avgränsningsalternativ: ö.t.v. minsta alternativet, ö.t.h. medelalternativet, n.t.v. största alternativet, n.t.h. största alternativet (sammanhängande variant).

Förutsättningar ur ett samhällsplaneringsperspektiv

Utredningen av lämpliga avgränsningsalternativ för naturreservatet utgår från uppsatta värderingskriterier kopplade till natur-, rekreations- och friluftsvärden och ger en övergripande bild av vilka områden som utifrån detta perspektiv är särskilt viktiga att bibehålla och utveckla. För att landa i ett lämpligt förslag till reservatsavgränsning behöver perspektivet breddas och alla planeringsaspekter beaktas, så att det blir tydligt vad som möjliggörs och vad som väljs bort, beroende på vilken avgränsning som beslutas för naturreservatet.

Långsiktig strategisk planering för Västerviks stad

Utredningsområdet för naturreservatet ligger inom ett strategiskt område sett ur ett samhällsbyggnadsperspektiv. Området ligger mellan utkanten av Västerviks stad och Piperskärr och dess utvecklingsinriktning påverkar stadens utvecklingsmöjligheter som helhet. I området finns intressen av att bibehålla och utveckla naturområden, samtidigt som det också finns exploateringsintressen. Avvägningar kommer att behöva göras mellan intressena för att åstadkomma en ändamålsenlig planering av utredningsområdet där ett

samspel mellan natur och exploatering kan uppnås. För att avgöra den mest lämpade användningen för respektive del av utredningsområdet bedömer enheten för samhällsbyggnad att det krävs ett brett planeringsperspektiv som behandlas i den strategiska planeringen i kommunens fördjupade översiktsplaner och program.

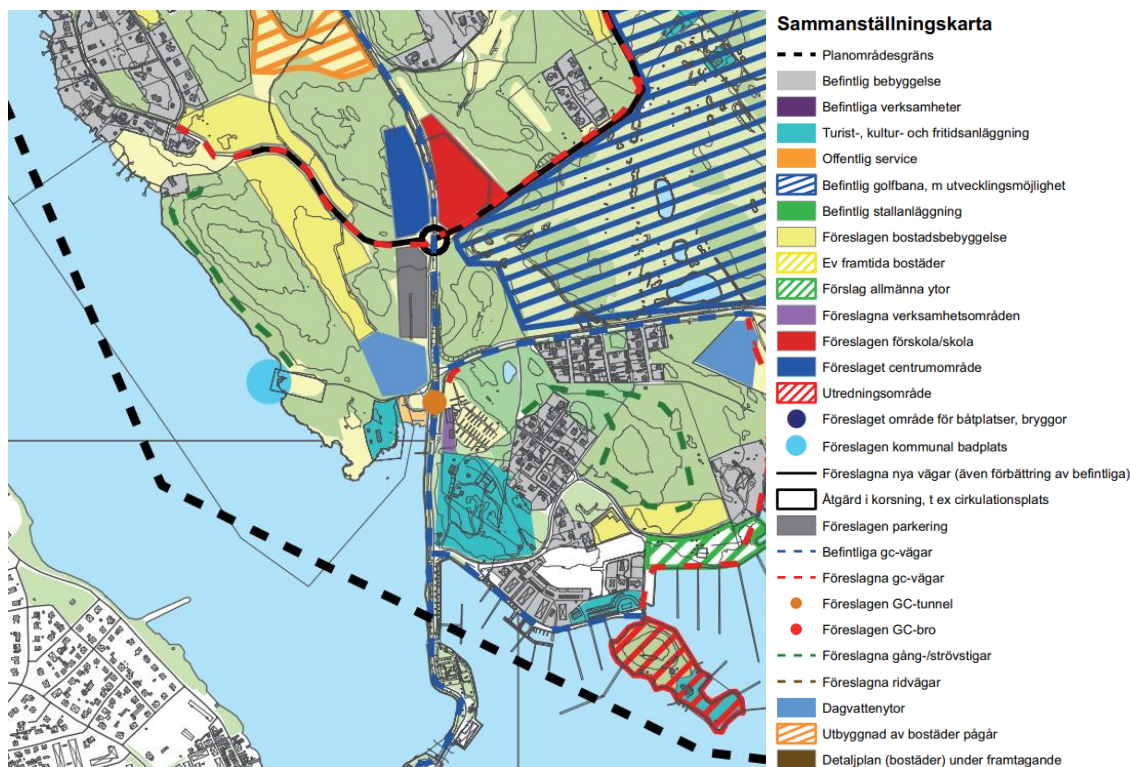
FÖP Södra Norrlandet

För Lögarebergen norr om badplatsen och volleybollplanerna samt Ekhagen-området finns äldre planeringsunderlag i form av den fördjupade översiktsplanen (FÖP) för södra Norrlandet. För området mellan Lögarebergen och Norrlandsvägen föreslås bostadsbebyggelse (gula ytor) som binder samman Piperskärr med Västervik stad. Närmast Norrlandsvägen föreslås centrumfunktioner (blå yta) och parkering (grå yta) som har potential att betjäna södra Norrlandet som idag helt saknar service som dagligvaruhandel m.m. (se figur 5).

Området som föreslås för bostäder mellan Lögarebergen och Norrlandsvägen är i reservatsutredningen utpekade som områden av låg- och medelprioritet att ingå i naturreservat. Ytorna som föreslås för centrumfunktioner och parkering har inte pekats ut som prioriterade att ingå i naturreservat i utredningen.

Övriga delar av utredningsområdet för naturreservat omfattas av planprogrammet för Tändstickan som fördjupar och i vissa fall ersätter ställningstagandena i FÖP:en.

För området som föreslås för bostäder finns motstående intressen där en intresseavvägning mellan naturreservat och exploatering behöver göras i ett större planeringssammanhang i kommande arbete med FÖP Västervik.



Figur 5. Utsnitt ur FÖP för Södra Norrlandets markanvändningskarta.



Planprogram för Tändstickan m.m.

För Tändstickan, Kulbacken, Notholmen och södra delen av Lögarebergen har ett planprogram tagits fram där olika planeringsaspekter lyfts och olika utvecklingsmöjligheter vägts mot varandra för att slutligen mynna ut i förslag till lämplig markanvändning.

Kulbackens och Notholmens naturområden föreslås utvecklas i samklang med utbyggnad och nyexploatering. Kulbackens naturområden är utpekade med medelprioritet att ingå i naturreservat och Notholmens naturområde är utpekade med låg prioritet. Planprogrammet föreslår inte naturreservat i dessa områden, men inriktningen för områdenas markanvändning är att allmänhetens tillgänglighet och möjligheter för rekreation och fritid ska tillvaratas och utvecklas i berörda naturområden.

Tändsticksberget ligger strategiskt lokaliserat som tätortsnära natur- och rekreations- och friluftsområde som kompletterar bebyggelsen och bidrar med värden till stadsstrukturen som helhet. Tändsticksberget är en del av en större spridningskorridor som binder samman angränsande naturområden till sammanhängande stråk och får sin naturliga avgränsning mot omkringliggande bebyggelse. Reservatsutredningen pekar ut Tändsticksberget som av högsta prioritet att ingå i naturreservat. Intresseavvägningen är gjord och området föreslås bli naturreservat i programförslaget.

Lögarebergens södra delar kopplade till badplatsen och volleybollplanerna m.m. har en viktig och över tid etablerad roll som tätortsnära offentlig plats för fritid- och evenemangsupplevelser för Västerviks invånare och besökare. Programförslaget föreslår att platsen ska fortsätta utvecklas utifrån dessa funktioner, men det slutliga ställningstagandet kring om området ska ingå i ett naturreservat eller inte bedöms bäst behandlas i ett större sammanhang med hela Lögarebergen i kommande arbete med FÖP Västervik. Lögarebergen som helhet är utpekade som område av högsta prioritet att ingå i ett naturreservat i reservatsutredningen.

FÖP Västervik

Kommunstyrelsens förvaltning har i uppdrag att ta fram en fördjupad översiktsplan (FÖP) för Västerviks stad.

FÖP:en ska föreslå lämplig markanvändning för Västervik med utgångspunkt i intresseavvägningar utifrån ett brett samhällsplaneringsperspektiv där alla planeringsfaktorer ska lyftas och behandlas i ett större sammanhang. Genom att planera hela stadens markanvändning i en samlad process kan prioriteringar mellan olika markanvändningar göras ur ett helhetsperspektiv och alla intressen belysas och vägas emot varandra. Detta ger också förutsättningar för att tydligt redovisa för- och nackdelar samt konsekvenser av olika markanvändningsförslag för att slutligen landa i övergripande ställningstaganden för Västerviks markanvändning.

FÖP-arbetet innefattar en rad olika utredningar som ska ge kunskapsunderlag inför kommande beslut om Västerviks markanvändning, exempelvis: lokaliseringsutredningar för bostäder och verksamheter, dagvattenutredning, grön- och blåstrukturplan m.fl. När alla utredningar genomförts kan de tillsammans med den framtagna reservatsutredningen bedömas och intressena avvägas mot varandra för ett slutligt ställningstagande kring eventuell naturreservatsbildning utöver Tändsticksberget.

Ställningstagande

Projektgruppen har med utredningen som underlag gjort en sammanvägd bedömning utifrån ett samhällsplaneringsperspektiv. Ett inriktningsbeslut föreslås som innebär att naturreservat inrättas för Tändsticksberget (se figur 6) och att övriga delar av utredningsområdet behandlas vidare i ett större sammanhang med intresseavvägningar i samband med framtagandet av FÖP Västervik.



Figur 6. Förslag reservatsavgränsning.

Förslag till beslut

Kommunstyrelsens förvaltning föreslår kommunstyrelsen besluta

- att ge kommunstyrelsens förvaltning i uppdrag att i samarbete med miljö- och byggnadsförvaltningen projektleda framtagandet av en skötselplan samt inrättandet av ett naturreservat för Tändsticksberget
- att ge kommunstyrelsens förvaltning i uppdrag att vidare utreda lämplig avgränsning i övriga delar av utredningsområdet i samband med arbetet med FÖP Västervik



Kommunstyrelsens förvaltning

Ulf Kullin
Förvaltningsledare

Fanny Hansson
Planarkitekt

Daniel Niklasson
Samhällsbyggnadschef

Bilagor

Lögarebergen-Ekhagen-Kulbacken-Tänsticksbergets naturreservat – Förslag på avgränsning av ett nytt naturreservat på Norrlandet i Västerviks kommun (Rapport, Calluna AB)

Beslutet skickas till

Marcus Åberg, enheten för samhällsbyggnad
Fanny Hansson, enheten för samhällsbyggnad
Lars Kåremyr, miljö- och byggnadsförvaltningen