



CALLUNA



Lögarebergen-Ekhagen-Kulbacken- Tändsticksbergets naturreservat

Förslag på avgränsning av ett nytt naturreservat på
Norlandet i Västerviks kommun

OM RAPPORTEN:

Titel: Lögarebergen-Ekhagen-Kulbacken-Tändsticksbergets naturreservat: Förslag på avgränsning av ett nytt naturreservat på Norrlandet i Västerviks kommun

Version/datum: 2021-04-06

Rapporten bör citeras enligt följande: Palmqvist, G. & Kühn, B. (2020). *Lögarebergen-Ekhagen-Kulbacken-Tändsticksbergets naturreservat: Förslag på avgränsning av ett nytt naturreservat på Norrlandet i Västerviks kommun*. Calluna AB.

Foton i rapporten: © Calluna AB där inget annat anges.

Omslag: några miljöbilder från Lögarebergen.

OM UPPDRAGET:

På uppdrag av: Västerviks kommun (Adress: Fabriksgatan 21, 593 80, Västervik).

Uppdragsgivarens kontaktperson: Fanny Hansson, kommunstyrelsens förvaltning.

Utfört av: Calluna AB (organisationsnummer: 556575-0675)
Adress huvudkontor: Linköpings slott, 582 28 Linköping
Hemsida: www.calluna.se
Telefon (växel): +46 13-12 25 75

Projektledare: Gustav Palmqvist (Calluna AB).

Rapportförfattare: Gustav Palmqvist (Calluna AB).

Fältarbete: Gustav Palmqvist och Barbara Kühn (Calluna AB).

GIS och kartor: Gustav Palmqvist (Calluna AB).

Kvalitetssäkring: Marie Björklund (Calluna AB).

Callunas interna projektkod: MBD0038.

Innehåll

Uppdraget	4
Tillvägagångssätt	5
Resultat	6
Översiktlig beskrivning av området	6
Naturvärden.....	9
Friluftslivsvärden	14
Helhetsbedömning	16
Områdesbeskrivningar och motiveringar till prioritering	22
Lögarebergen	22
Norrlandskullen-Ekhagen	27
Tändsticksberget-Kulbacken	30
Finansieringsmöjligheter	33
Markåtkomstbidrag	33
LONA-bidraget	34
Referenser	34

Uppdraget

Naturmiljökonsultfirman Calluna AB fick i oktober 2020 i uppdrag av Västerviks kommun att föreslå avgränsning för ett nytt naturreservat på Norrlandet strax norr om Västerviks stad. I utredningsområdet ingår flera delområden: Lögarebergen, Norrlandskullen, Ekhagen, Kulbacken och Tändsticksberget. Föreliggande rapport presenterar resultaten av detta uppdrag, i form av tre förslag på avgränsning: ett minimumförslag, ett medelförslag och ett maximumförslag, samt motiveringar och resonemang kring de olika förslagen. Se Figur 1 för en översiktsskarta av utredningsområdet.

Det ingick också i uppdraget att redogöra för vilka olika finansieringsmöjligheter som finns för kommunen, i form av t.ex. bidrag från staten. Detta presenteras i ett separat kapitel i rapporten.



Figur 1. Utredningsområdet. Centrala Västerviks stad i söder i kartan.

Tillvägagångssätt

Tillgängliga kunskapsunderlag rörande biologisk mångfald har studerats noggrant, se tabell 1 för en sammanställning.

Tabell 1. Kunskapsunderlag rörande biologisk mångfald i området.

Beskrivning	Referens
Naturvärdesinventering vid Piperskärr och Lögarebergen.	Sweco (2017)
Naturvärdesinventering vid Kulbacken och Tändsticksberget.	Sundh Miljö (2018)
Inventering av jätteträd kring Gamlebyviken.	Västerviks kommun (2004)
Inventering av tallskogar och ädellövskogar i Fliseryd, Västervik och Ukna i Kalmar län 2018.	Länsstyrelsen i Kalmar län (opublicerat a)
Marina inventeringar i Kalmar län 2020 - Kustnära miljöer i Västerviks kommun.	Länsstyrelsen i Kalmar län (opublicerat b)
Utsök av sällsynta och naturvärdsintressanta arter i Artportalen.	ArtDatabanken (2020)

Genom dialog i projektgruppen har värdefulla stråk och platser för friluftslivet identifierats. En inventering av stigar utförd på uppdrag av Naturum Västervik har också använts som underlag. I projektgruppen ingick Gustav Palmqvist och Barbara Kühn från Calluna AB, och Fanny Hansson, Rickard Ljunggren, Marcus Åberg, Lars Kåremyr och Gun Lindberg från Västerviks kommun.

Därefter genomförde Gustav Palmqvist och Barbara Kühn ett två dagars fältbesök, 27–28 oktober 2020, där naturtyper kartlades och hela området bedömdes utifrån värden för biologisk mångfald, värden för friluftsliv och skötselriktning. Observera att Calluna genomförde *inte* en naturvärdesinventering (NVI) enligt SIS-standard vid fältbesöket. För att undvika begreppsförvirring beskriver vi därför naturvärden med andra ord än de som används i standarden.

Materialet sammanställdes och de olika värdena vägdes samman till en helhetsbedömning av hur prioriterade olika delar av området är att ingå i ett framtida naturreservat. Prioriteringsklassningen resulterade i sin tur i tre förslag på avgränsning.

Observera att denna rapport syftar till att föreslå avgränsning för ett naturreservat och det är inte i sig en naturvärdesinventering eller artskyddsutredning. Rapportens användningsområde inom fysisk planering är mycket begränsad.

Resultat




Översiktlig beskrivning av området

Området karaktäriseras dels av gamla betesmarker med grova ekar och hassel, betet har dock upphört sedan länge och området växer nu igen, och dels karaktäriseras det av tallskogar med inslag av ek och hållmarker. Enstaka ytor betas idag men även de är delvis under igenväxning. Därutöver finns ett par områden med f.d. åkermark, varav några är betesmark idag och några är under igenväxning. Vidare finns ett par alsumpskogar och mindre våtmarker. Se Figur 2 för en karta över områdets naturtyper.

Figur 3–5 redovisar områdets naturvärden på land. I Figur 3 har områdets naturvärdesinventeringar (Sweco 2017, Sundh Miljö 2018) slagits samman till en karta.

Skogsstyrelsens skogliga värden

TECKENFÖRKLARING:

-  Nyckelbiotop
-  Naturvärde
-  Sumpskog



Kartproduktion: Calluna AB 2021-03-31 Koordinatsystem: SWEREF99 TM Copyright bakgrundskarta: Världsbakande bilder, Maxar, Microsoft

Figur 4 redovisar Skogsstyrelsens skogliga naturvärden och Figur 5 är ett urklipp från inventeringen av jätteträd kring Gamlebyviken (Västerviks kommun 2004). Notera att även materialet i Länsstyrelsen i Kalmar län (opublicerat a) har använts för att bedöma områdets naturvärden, men att detta material inte illustreras i någon figur.

Alla observationer av rödlistade arter i området enligt Artportalen från de senaste 20 åren har sammanställts nedan i Tabell 2 (ArtDatabanken, 2020).

Genom att skyddas som naturreservat skyddas området från exploatering och området kan få korrekt skötsel vilket behövs för att naturvärdena ska bestå. I dagsläget riskerar många naturvärden att försvinna på sikt på grund av igenväxning. Som naturreservat skyddas även området för Västerviksbornas friluftsliv, och attraktiviteten och tillgängligheten kan skötas bättre och utvecklas, till exempel med skyltning, parkeringsplatser, markerade promenadslingor, spänger, trappor, vindskydd, grillplatser, soptunnor, dass, med mera.



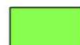




Tabell 2. Alla observationer av rödlistade arter i området enligt Artportalen från de senaste 20 åren (ArtDatabanken, 2020).

Artgrupp	Art	Rödlistning
Svamp	Oxtungssvamp	NT
Svamp	Ekticka	NT
Svamp	Tallticka	NT
Svamp	Blekticka	NT
Svamp	Vintertagging	NT
Svamp	Korallticka	NT
Svamp	Motaggsvamp	NT
Svamp	Tårticka	VU
Lav	Rosa skärelav	NT
Lav	Gammelekslav	NT
Lav	Skuggoranglav	NT
Lav	Gul dropplav	NT
Lav	Hjälmbrosklav	NT
Lav	Parknål	NT
Lav	Parasitotlav	VU
Kärlväxt	Korskovall	NT
Kärlväxt	Rödlånke	NT
Kärlväxt	Åkerkulla	NT
Kärlväxt	Solvända	NT
Kärlväxt	Ask	EN
Kärlväxt	Åkerklätt	EN
Kärlväxt	Skogsalm	CR
Kräldjur	Hasselnok	VU
Insekt	Apollofjäril	NT
Insekt	Ekglasvinge	NT
Insekt	Reliktbock	NT
Insekt	Skeppsvarvsfluga	NT
Insekt	Mindre purpurmätare	NT
Insekt	Ångsmetallvinge	NT
Insekt	Sexfläckig bastardsvärmare	NT
Insekt	Mulmknäppare	VU
Insekt	Läderbagge	VU
Fågel	Svartvit flugsnappare	NT
Fågel	Kråka	NT
Fågel	Svart röstjärt	NT

Fågel	Fiskmåås	NT
Fågel	Strandskata	NT
Fågel	Skrattmåås	NT
Fågel	Mindre hackspett	NT
Fågel	Gulspurv	NT
Fågel	Björktrast	NT
Fågel	Entita	NT
Fågel	Havsörn	NT
Fågel	Årtsångare	NT
Fågel	Talltita	NT
Fågel	Spillkråka	NT
Fågel	Fjällvråk	NT
Fågel	Drillsnäppa	NT
Fågel	Buskskvätta	NT
Fågel	Skräntärna	NT
Fågel	Duvhöök	NT
Fågel	Rörsångare	NT
Fågel	Smådopping	NT
Fågel	Pilgrimsfalk	NT
Fågel	Skedand	NT
Fågel	Sävsparv	NT
Fågel	Grönsångare	NT
Fågel	Rödvingetrast	NT
Fågel	Alfågel	NT
Fågel	Stenfalk	NT
Fågel	Hornuggla	NT
Fågel	Stare	VU
Fågel	Kricka	VU
Fågel	Gråtrut	VU
Fågel	Havstrut	VU
Fågel	Hussvala	VU
Fågel	Vinterhämling	VU
Fågel	Ejder	EN
Fågel	Grönfink	EN
Fågel	Tornseglare	EN
Fågel	Bergand	EN
Fågel	Brunand	EN
Däggdjur	Nordfladdermus	NT

Naturtyper

TECKENFÖRKLARING:

 Alsumpskog	 Hassel	 Tall
 Ek-hassel	 Hällmark	 Triviallöv
 Ek-tall	 Igenväxningsmark	 Vattendrag
 Gräsmark	 Park	 Våtmark
		 Vatten



Kartproduktion: Calluna AB 2021-03-31 Koordinatsystem: SWEREF99 Tm Copyright bakgrundskarta: Världskända bilder: Maxar, Microsoft, CHES/Airbus DS

Figur 2. Områdets indelning i naturtyper.

Naturvärden




Två naturvärdesinventeringar har genomförts i området, i Piperskärr (inklusive Lögarebergen) av Sweco (2017) och på Tändsticksberget, Notholmen, Kulbacken och södra Lögarebergen av Sundh Miljö (2018). Se Figur 3 för en sammanslagen bild över båda inventeringarnas resultat. Observera att inventeringarna överlappar i södra Lögarebergen. Att separera inventeringarna i linje med Norrlandsvägen bedömdes vara enklast och därför är det Swecos (2017) inventeringsresultat som syns i södra Lögarebergen.

Norrlandskullen-Ekhagenområdet har inte inventerats med naturvärdesinventering (NVI)-metodiken. Det har däremot inventerats av Skogsstyrelsen och klassats som nyckelbiotop, vilket är en klassning som säger att det finns höga eller mycket höga naturvärden där. Callunas eget fältbesök bekräftade att hela det området har stora naturvärden. Enligt Skogsstyrelsen är även ekmiljöerna och den västliga hällmarkstallskogen vid Lögarebergen,

samt ekmiljöerna och tallskogen på Tändsticksberget nyckelbiotoper. Se Skogsstyrelsens skogliga värden

TECKENFÖRKLARING:



-  Nyckelbiotop
-  Naturvärde
-  Sumpskog



Figur 4.

Öster om Norrlandskullen finns två ekmiljöer, ute på golfbanan, (södra delen av E3 och hela E4, se nedan) som varken har inventerats med NVI eller har klassats enligt Skogsstyrelsen. Dessa områden har däremot inventerats av Länsstyrelsen 2018 (Länsstyrelsen i Kalmar län, opublicerat a). Södra delen av E3 bedömdes då ha samma värden som Skogsstyrelsens ”Naturvärde” och E4 bedömdes ha samma värden som Skogsstyrelsens ”Nyckelbiotop”. Även här är naturvärdena stora alltså.

Jätteträdsinventeringen (Västerviks kommun, 2004) visar att gamla träd med håligheter finns spritt i princip i hela området, se Figur 5. Läderbagge förekommer rikligt, utspritt på Lögarebergen, Ekhagen och Tändsticksberget (ArtDatabanken, 2020).

Områdets främsta naturvärden utgörs av en stor mängd gamla, grova ekar som hyser en mycket hög biologisk mångfald, särskilt för insekter, lavar och svampar. Många sällsynta och hotade arter förekommer rikligt i området, t.ex. läderbagge, ekoxe, mulmknäppare, ekticka, blekticka, oxtungsvamp, gammelekslav, hjälmbrosklav, skuggorangelav och rosa skärelav. Dessa arter vittnar om en stor tillgång på och lång kontinuitet av gamla ekar. I området finns inte bara gamla, ihåliga ekar (över 200 år) utan även god tillgång på lite yngre ekar (cirka 50–150 år), vilket behövs för att områdets naturvärden ska bestå långsiktigt. Under ekarna finns gott om hassel samt en, slån, björnbär, rönn, oxel m.m.

Läderbagge är en av få insektsarter som är prioriterade för skydd enligt EU:s art- och habitatdirektiv, vilket innebär att Natura 2000-områden ska inrättas för skydd av dess livsmiljöer och den skyddas av artskyddsförordningen. Sverige har troligen Europas största population av gamla jätteekar vilket innebär att vi har ett särskilt ansvar för bevarandet av naturtypen. Eklandskapet är mycket artrikt och läderbaggen är en bra indikator för ett artrikt och värdefullt eklandskap. Västerviks kommun (2004) tar specifikt upp ”Ekhagen, Kulbacken” som ett mycket värdefullt område med en livskraftig läderbaggspopulation, som kommunen har ett ansvar att bibehålla och stärka.

Det finns även en stor mängd gamla tallar, med rik förekomst av rödlistade arter knutna till tall som tallticka, reliktböck, vintertagging och motaggsvamp. En rödlistad art, som också är skyddad enligt artskyddsförordningen, som är knuten till hållmarker är apollofjäril. Den har observerats på Kulbacken och Lögarebergen, samt strax utanför utredningsområdet vid Piperskärr och Grantorpet (ArtDatabanken, 2020) och det är sannolikt att den finns på fler ställen inom utredningsområdet också då passande livsmiljöer finns på flera platser. Likaså hasselnoken är rödlistad och skyddad enligt artskyddsförordningen. Den har observerats på Tändsticksberget men det är troligt att även den finns på fler ställen. Hasselnok är mycket svårinventerad men på många håll i utredningsområdet är marken blockig, snårig och gynnsam för arten.

Ekarnas håligheter och döda ved ger upphov till en stor insektsproduktion, och på sina håll finns rikligt med blommande snår och buskar som utgör en värdefull nektarresurs för många insekter. Den rika insektsproduktionen gör ekmiljöerna till gynnsamma häcknings- och födosökslokaler för bl.a. göktyta, gröngöling och många tättingar. Hållmarkstallskogarna är värdefulla livsmiljöer för bl.a. spillkråka och nattskärre och i alsumpskogen och strandlövskogen har mindre hackspett observerats.

De marina miljöerna karaktäriseras vid Lögarebergen av en brant klippstrand med ett smalt vegetationsbälte som domineras av blåstång. Grantorpsviken är grund med sandbotten, och är kraftigt påverkad av mänsklig aktivitet i form av bebyggelse, bryggor och båttrafik. Vegetationen domineras av borstnate och hårsärv, två vanliga söt- och brackvattensväxter. Samtliga inventerade marina miljöer i området klassades med Visst naturvärde (2 på en 5-gradig skala där 5 är högsta värdet) (Länsstyrelsen i Kalmar län, opublicerat b).

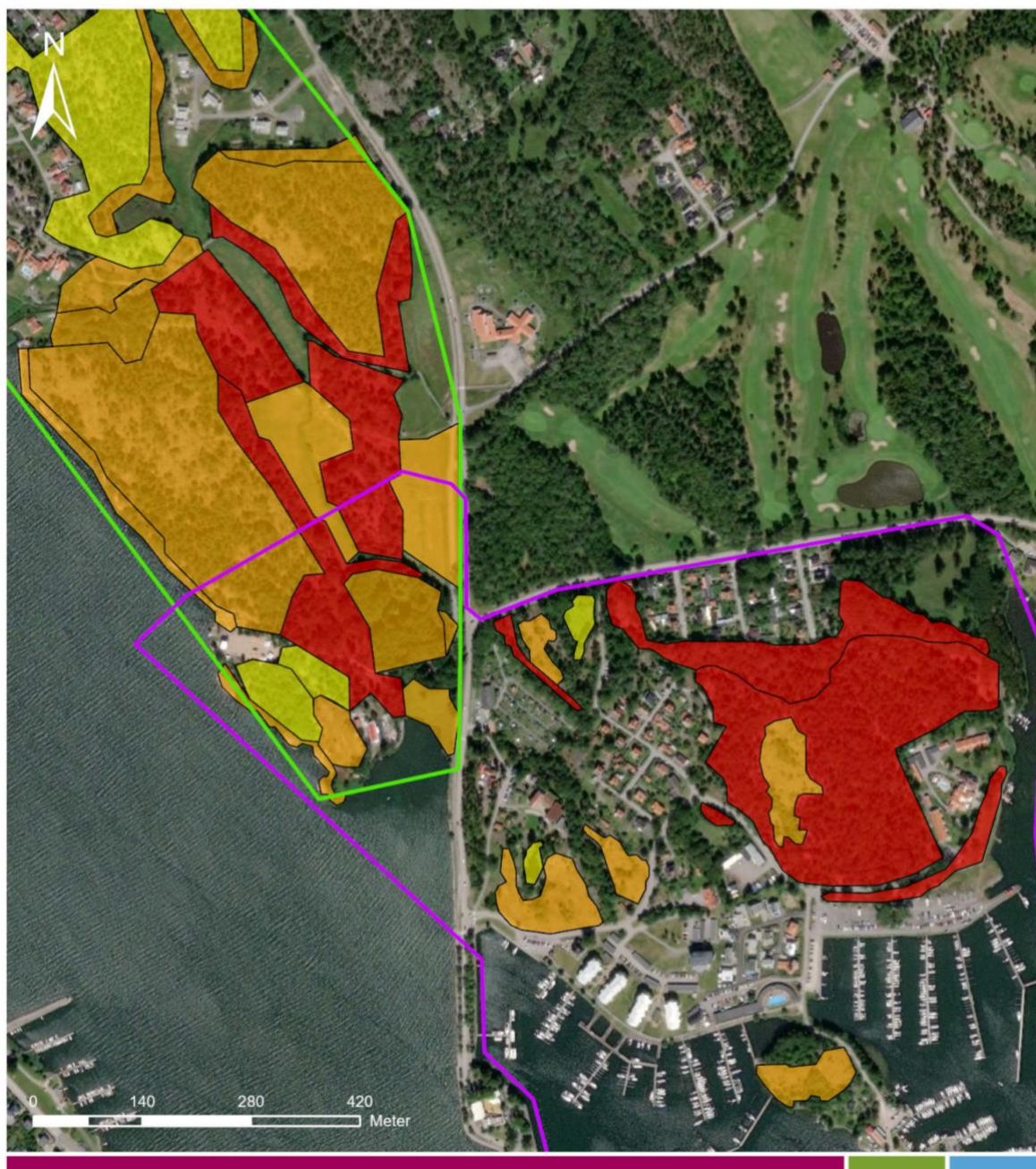
Ejder (EN) med ungar ses regelbundet födosöka i området men projektgruppen bedömer inte att ejder häckar inom utredningsområdet. Däremot är Kålgårdsviken känd för en stor mängd häckande skäggdoppingar med mer än 20 häckande par samtidigt (Tjust fågelklubb, 2020). I Kålgårdsviken ingår därför en bit vatten i reservatsförslaget men på grund av att de marina miljöerna i övrigt inte uppvisar några särskilda naturvärden, har inget mer vatten inkluderats.

Naturvärdesinventeringar



Naturvärde

- | | | | |
|---|---------------|---|---------------------------------|
|  | 2 - Högt |  | Piperskärr (Sweco, 2017) |
|  | 3 - Påtagligt |  | Tändstickan (Sundh Miljö, 2018) |
|  | 4 - Visst | | |



Figur 3. Naturvärdesinventeringar som genomförts i området och naturvärdesobjekt. Observera att inventeringarna överlappar i södra Lögarebergen. Det är Swecos (2017) inventeringsresultat som syns där.

Skogsstyrelsens skogliga värden

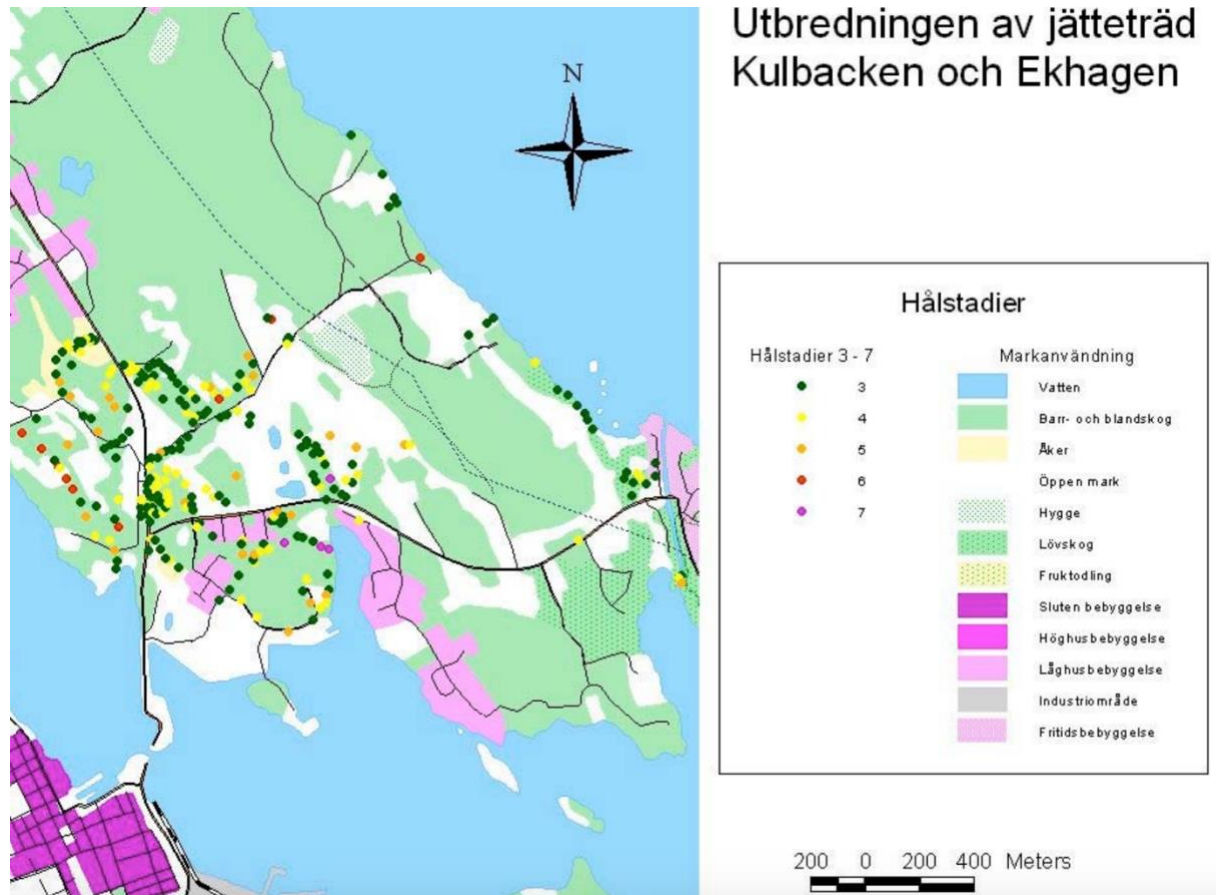
TECKENFÖRKLARING:



-  Nyckelbiotop
-  Naturvärde
-  Sumpskog



Figur 4. Skogliga naturvärden i området enligt Skogsstyrelsen.



Figur 5. Förekomst av jätteträd i området, enligt Västerviks kommun (2004).

Friluftslivsvärden

Hela området är tätortsnära och har högt värde för Västerviksbornas friluftsliv, genom att erbjuda sammanhängande natursköna miljöer att ströva, motionera, bada, picknicken och leka i med mera. Tack vare det korta avståndet från staden är området lättillgängligt för väldigt många människor, vilket gör det extra värdefullt. Det finns många stigar i området och extra besökta målpunkter finns i form av Lögarebergens badplats (som dock inte är en kommunal badplats) och närliggande badklippor och volleybollplan, Västerviks museum och Naturum på Kulbacken och Västerviks golfklubb.

Viktiga stråk och områden för friluftslivet har identifierats i dialog med kommunens projektgrupp. En karta över befintliga och planerade stigar och GC-vägar har tillhandahållits av kommunen och en inventering av stigar som tagits fram på uppdrag av Naturum Västervik har också använts som underlag.

En karta har tagits fram för att visualisera de befintliga friluftslivsvärdena i området, se Värden för friluftslivet

TECKENFÖRKLARING:

- | | |
|---|---|
|  Befintlig GC-väg |  Planerad stig |
|  Befintlig större stig |  Befintlig mindre stig |
|  Planerad GC-väg |  Friluftsvärden |



Figur 6. Kartan är tillverkad med ”bredare penseldrag” och ska tolkas som mer ungefärlig, jämfört med kartorna över naturtyper och naturvärden, eftersom friluftslivsvärde är ett svårdefinierat begrepp som skiljer sig från person till person.

Följande faktorer har inkluderats i värderingen av friluftsliv:

- Befintliga stigar.
- Badplats.
- Volleybollplan.
- Fotbollsplan.
- Klippor för bad, sol och picknick med mera.
- Klippor med fin utsikt.
- Skog i anslutning till förskola. Värdefull för lek, fysisk aktivitet och pedagogik.
- Skog i anslutning till golfbana. Höjer naturupplevelsen och kvalitén för många golfare.

- Befintliga GC-vägar är markerade men har inte klassats som ”friluftsvärde” i Värden för friluftslivet

TECKENFÖRKLARING:

	Befintlig GC-väg		Planerad stig
	Befintlig större stig		Befintlig mindre stig
	Planerad GC-väg		Friluftsvärden



Figur 6. Detta p.g.a. att GC-vägar inte är anlagda med samma uttalade syfte för friluftsliv i naturen som t.ex. en vandringsled. Detta ska dock inte tolkas som att GC-

vägarna saknar friluftsvärde helt, utan tolka istället att de är markerade som att de har ett visst värde. De är värdefulla för att ta sig till och från och runt i området och för att området ska vara lättillgängligt med bl.a. rullstol och barnvagn.

- Planerade stigar och GC-vägar är markerade men har inte klassats som ”friluftsvärde” i nuläget. Detta ska dock inte tolkas som att de saknar värde, utan tolka istället att de är markerade på kartan som ett potentiellt framtida värde.

Värden för friluftslivet

TECKENFÖRKLARING:

-  Befintlig GC-väg
-  Planerad GC-väg
-  Befintlig större stig
-  Befintlig mindre stig
-  Planerad stig
-  Friluftsvärden



Figur 6. Värden för friluftslivet i området.

Helhetsbedömning

I detta kapitel presenteras alla områden (samma områden som i Figur 2), med en klassning baserad på prioritet att ingå i naturreservatet. Se Figur 7 för resultatet.

Prioriteringsklassningen är baserad på en sammanvägning av värdena för biologisk mångfald och värdena för friluftsliv. Prioriteringen har i viss mån gjorts i relation till de andra områdena i utredningen, och konkurrensen är hårt med tanke på de stora värdena. Att ett område har klassats som medel eller låg prioritet innebär inte att området saknar värden. Observera också att områdenas beskrivna värden och den resulterande prioriteringen är en generalisering av området som helhet. Inuti ett område kan det finnas ytor eller objekt med med högre värden.

I nästa kapitel motiveras varje område var för sig.

Tre avgränsningsförslag presenteras nedan i Figur 8–10. Avgränsningsförslagen är uppbyggda på följande sätt:

- Det minsta förslaget innehåller bara de mest värdefulla områdena (d.v.s. de som har hög prioritet) och några arronderingsytor.
- Det mellanstora förslaget innehåller områdena med hög- och medelprioritet samt några arronderingsytor.
- Det största förslaget innehåller alla områden.

Arronderingsytor är områden som inte har lika hög prio men som inkluderas för att avgränsningen ska bli sammanhängande och praktisk, t.ex. för att undvika ”hål” eller överdrivet komplicerad gränsdragning.

Calluna vill understryka att kommunen inte behöver välja ett av avgränsningsförslagen utan kan hitta på sin alldeles egna avgränsning. Generellt så rekommenderar vi att skydda så mycket mark som möjligt. Därför vore det olyckligt om kommunen till exempel valde det mellanstora förslaget fastän det bara var något enstaka område i det största alternativet som var problematiskt. I ett sådant scenario är vår rekommendation inte att kommunen väljer det mindre alternativet utan att kommunen väljer det stora alternativet och sedan endast klipper bort de problematiska ytorna själva. Använd prioriteringsklassningen (Figur 7) som stöd vid behov.

Samtliga av de tre avgränsningsförslagen i Figur 8–10 exkluderar helt bilvägar och golfbana. Detta leder till ett naturreservat som är uppdelat i flera delområden, och som bitvis har ganska komplexa, ”slingrande” gränser. Calluna ser inte detta som något problem, men om kommunen önskar en enklare och sammanhängande avgränsning, så föreslår vi en variant i Figur 11. En fördel med ett sammanhängande reservat är att det inte behövs lika mycket gränsmarkering. Observera att Figur 11 endast är en alternativ version av det största avgränsningsförslaget, men att samma princip för att göra avgränsningen sammanhängande kan appliceras på det medelstora och det minsta förslaget också.

Prioritet att ingå i naturreservat - samlad bedömning

TECKENFÖRKLARING:



Hög



Medel



Låg



Kartproduktion: Calluna AB 2021-03-31. Koordinatssystem: SWEREF99. TM Copyright bakgrundskarta: Verifäskande bilder: Häxer, Microsoft

Figur 7. Områdets indelning i prioritet att ingå i det framtida naturreservatet.

Avgränsningsförslag - minsta



Figur 8. Callunas minsta förslag på avgränsning av det nya naturreservatet. Här ingår bara de mest värdefulla områdena, d.v.s. de områden som har hög prio enligt Figur 7, samt några arronderingsytor.

Avgränsningsförslag - medel



Kartproduktion: Calluna AB 2020-11-20 Koordinatsystem: SWEREF99 TM. Copyright bakgrundskarta: Världstackande bilder: Maxar, Microsoft

Figur 9. Callunas mellanstora förslag på avgränsning av det nya naturreservatet. Här ingår de områden som har hög- och medelprio enligt Figur 7, och några arronderingsytor.

Avgränsningsförslag - största



Figur 10. Callunas största förslag på avgränsning av det nya naturreservatet. Här ingår alla områden.

Avgränsningsförslag - största, sammanhängande variant



Figur 11. En mer sammanhängande variant av Callunas största förslag på avgränsning av det nya naturreservatet. Här ingår alla områden samt en del vägar och golfbana.

Områdesbeskrivningar och motiveringar till prioritering

I detta kapitel beskrivs kortfattat varje område, med en motivering till prioriteringsklassningen.

Lögarebergen

TECKENFÖRKLARING:



Kartproduktion: Calluna AB 2021-03-31 Koordinatsystem: SWEREF99 TM Copyright bakgrundskarta: Världstackande bilder: Maxar, Microsoft

Figur 12. Lögarebergen med prioriteringsklassning och områdesnumrering.

L1

Hällmarkstallskog med stort inslag av gamla tallar och öppna hällar. Påtagligt naturvärde, klass 3 enligt Sweco (2017). Området bör därför få medelprio med tanke på biologisk mångfald, men Calluna bedömer att denna skog är betydligt äldre än L15 som Sweco (2017) också gav NVI-klass 3. L1 är också nyckelbiotopklassad av Skogsstyrelsen och därför bör prioriteten höjas. Detta stöds av Sundh Miljö (2018) som gav området NVI-klass 2. I området finns många gamla tallar och de rödlistade arterna tallticka, reliktböck, motaggsvamp, vintertagging, spillkråka och apollofjäril.

Området ligger i anslutning till badplats, är stort, naturskönt och strövvänligt, har en vacker kustremsa med fina badklippor och vacker utsikt från toppen. Området har stora värden för friluftsliv. Helhetsbedömningen blir därför att området har hög prio.

L2

Badplats och volleybollplan. Området är mycket populärt och har stort värde för friluftsliv. Det får därför hög prio.

L3

Ek- och tallblandskog på bergig mark. Området har naturvärdesklass 4 (Sweco, 2017) men är välbesökt med fina badklippor och har stort värde för friluftslivet. Området har därför hög prio. Området är också en potentiell livsmiljö för apollofjäril med öppna hällar och kärleksört.

L4

En klubbalskog med naturvärdesklass 4 (Sweco, 2017). Området ligger precis intill populära badklippor. Klubbalskogen i sig är nog inte så välbesökt av badgäster eller andra, men en stor del av badklippornas attraktivitet ligger i det faktum att de finns i en naturskön, obebyggd miljö. Därför har även detta område hög prioritet att bevaras och ingå i naturreservatet.

L5

Öppen hällmark med påtagligt naturvärde, klass 3 (Sweco, 2017). Här finns fina och välbesökta badklippor och området har stort värde för friluftslivet och därför hög prio. Området är också en potentiell livsmiljö för apollofjäril med öppna hällar och kärleksört.

L6

Ek- och tallblandskog med inslag av både gamla ekar (med bl.a. oxtungssvamp) och gamla tallar. Den östra delen av området har naturvärdesklass 2 och den västra klass 4 enligt Sweco (2017), men större delen av området är nyckelbiotop enligt Skogsstyrelsen. Calluna gjorde bedömningen att slå ihop områdena och ge det medel- eller hög prio för biologisk mångfald. Stigen till och från badplatsen går också genom området, vilket ger det ett stort värde för friluftslivet och den sammanvägda bedömningen är därför att området har hög prio.

L7

Igenväxningsmark med stora och små busksnår av slån, björnbär, nypon, en, ung ek, oxel, rönn m.m. med påtagligt naturvärde, klass 3 (Sweco 2017). Området hyser en stor mängd blommande, bärande buskar med värden för fåglar och insekter och har ett karaktäristiskt och naturskönt utseende och en stig som går genom området. Området är också en potentiell livsmiljö för apollofjäril med inslag av öppna hällar, värdväxten kärleksört och den viktiga nektarväxten åkervädd. Området har medel- eller hög prio för biologisk mångfald men sammanvägt med stigen får området hög prio.

L8

Ett omväxlande område, som dels hyser stora ekar och hasselbuketter, dels igenväxning med busksnår och triviallöv och dels öppna betade ytor. Området betas. I området finns bl.a. läderbagge, ekticka och rosa skärelav, och naturvärdet är högt, klass 2 (Sweco 2017). Det är en nyckelbiotop och naturskönt med en stig genom området och området får därför hög prio.

L9

Området består av gamla ekar och hassel. Det har högt naturvärde, klass 2 (Sweco 2017), det är en nyckelbiotop och får därför hög prio. I området finns bl.a. läderbagge, ekticka, oxtungssvamp, gammelekslav, skuggorangelav och rosa skärelav. Området är naturskönt men ganska igenvuxet.

L10

Området består av gamla ekar och hassel. Det har högt naturvärde, klass 2 (Sweco 2017), det är en nyckelbiotop och får därför hög prio. I området finns bl.a. läderbagge, ekticka, blekticka, gammelekslav, skuggorangelav och rosa skärelav. Området är naturskönt men ganska igenvuxet. En stig går genom områdets västra och centrala del och det är därför även värdefullt för friluftslivet. Området hyser också potentiella livsmiljöer för apollofjäril med inslag av öppna hållar, värdväxten kärleksört och den viktiga nektarväxten åkervädd.

L11

En ganska ung, tät triviallövskog med låga värden för biologisk mångfald. En planerad stig löper dock genom områdets västra del vilket ger området medelprio. Området ingår även som arronderingsyta i det minsta avgränsningsförslaget.

L12

Området består av ekar och hassel. Det är dock inte nyckelbiotop och har lite lägre naturvärde, klass 3 (Sweco 2017). Det får därför medelprio.

L13

Gammal åkermark som nu är öppen gräsmark under kraftig igenväxning av hallon och björnbär. Området har låga värden för biologisk mångfald men en stig går genom området och området har därför medelprio.

L14

Gammal åkermark som nu är betesmark. Området har låga värden för biologisk mångfald, men en stig går precis intill i L10 och området får därför medelprio. Det ingår också som arronderingsyta i det minsta avgränsningsförslaget.

L15

Tallskog med inslag av ung ek och öppna hållar. Tallskogen är medelålders och har NVI-klass 3 enligt Sweco (2017). Området har medelprio.

L16

En liten grupp med ekar av blandade åldrar, enstaka är gamla och grova. Området har en osäker prioriteringsklassning. Det skulle kunna få hög prio då det liknar L9 och L10 mycket och ingår i samma nyckelbiotop som L10, men det har fått medelprio därför att Sweco (2017) gav området en lägre NVI-klass (klass 3) och för att det är litet till ytan, lite avsides placerat och skapar problem i gränsdragningen. Skulle detta område ha hög prio skulle hela L15 bli ”omringat” och därför klassas som arronderingsyta i det största avgränsningsförslaget. En ek i

området hyser läderbagge och den eken har hög prio att bevara, men den eken har redan ett starkt skydd genom artskyddsförordningen. Förutom just den eken så har området medelstora naturvärden. Helhetsbedömningen är att området har medelprio.

L17

Alsumpskog med påtagligt naturvärde, klass 3 (Sweco, 2017). Mindre hackspett har observerats i området. Träden är dock ganska jämngamla, mängden död ved är liten och alarna har inte utvecklat några tydliga socklar (som annars är ett bra tecken på lång trädkontinuitet). Därför bedömer vi att området har medelprio för biologisk mångfald. Det har också ett visst värde för friluftslivet då stigen till och från badplatsen går precis söder om området. Helhetsbedömningen är att området har medelprio.

För fördröjning, rening och omhändertagande av näringsämnen i vatten som rinner till Gamlebyviken har dock alsumpskogen en mycket viktig roll. Detta har dock inte vägts in i bedömningen om prioritet att ingå i naturreservatet.

L18

Gammal åkermark som nu är betesmark. Området har låga värden för biologisk mångfald, men en stig går genom området och en GC-väg går längs dess östra sida, området får därför medelprio.

L19

En liten dunge som domineras helt av hassel, ett så kallat hässle, med påtagligt naturvärde, klass 3 (Sweco, 2017). Området har medelprio för biologisk mångfald, och ett visst värde för friluftslivet då stigen till och från badplatsen går precis söder om området och en GC-väg precis öster om det. Helhetsbedömningen är att området har medelprio.

L20

En liten grupp samt en rad med ekar, cirka tio stycken, cirka 100–150 år gamla, mellan bilvägen och GC-vägen. Området har inte kartlagts alls av Sweco (2017). Ekarna växer i en kraftigt mänskligt påverkad miljö, och är för unga för att ha utvecklat några stora naturvärden ännu. Men alla ersättare i den här åldersgruppen är värdefulla för eklandskapets långsiktighet och ekarna ger en pampig, lummig och naturskön inramning åt GC-vägen och stigen som leder till och från badplatsen. Området får därför medelprio.

L21

Dels gles hållmarkstallskog med medelålders tallar, dels igenväxningsmark där täta dungar av ung tall, asp och björk har vuxit upp i sänkorna mellan berghällarna där jorden är djupare. Det växer även bitvis tätt med en. Området har låga värden och låg prio, men ingår som arronderingsyta i det mellanstora avgränsningsförslaget.

L22

En fuktig gräsmark med stora grästuvor, starr och små videsnår. Området har låga värden men ingår som arronderingsyta i det mellanstora avgränsningsförslaget.

L23

Uträtat vattendrag. Bitvis med en smal bård av klibbal, men till största delen helt öppet. Området har låga värden men ingår som arronderingsyta i alla avgränsningsförslag.

L24

Gammal åkermark som nu är betesmark. Området har låga värden men ingår som arronderingsyta i alla avgränsningsförslag.

L25

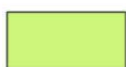
Kålgårdsviken. Områdets främsta värde är det stora antalet häckande skäggdoppingar, 20 par eller fler samtidigt, som lockar många besökare (Tjust Fågelklubb, 2020). Det stora antalet är anmärkningsvärt och viken har ett friluftslivsvärde åtminstone under häckningsperioden. Men skäggdopping är en ganska vanlig fågel, med en stabil eller t.o.m. uppåtgående trend (Wirdheim, 2019). Vidare kan vi inte se några direkt uppenbara hot mot viken som häckningslokal, förutsatt att landmiljöerna runt omkring bevaras. Området har därför låg prio. Men det vore ändå positivt att inkludera viken i naturreservatet, som en markering och för att ha möjligheten att förbjuda båttrafik och andra störningar under häckningsperioden.

Norrlandskullen-Ekhagen

TECKENFÖRKLARING:



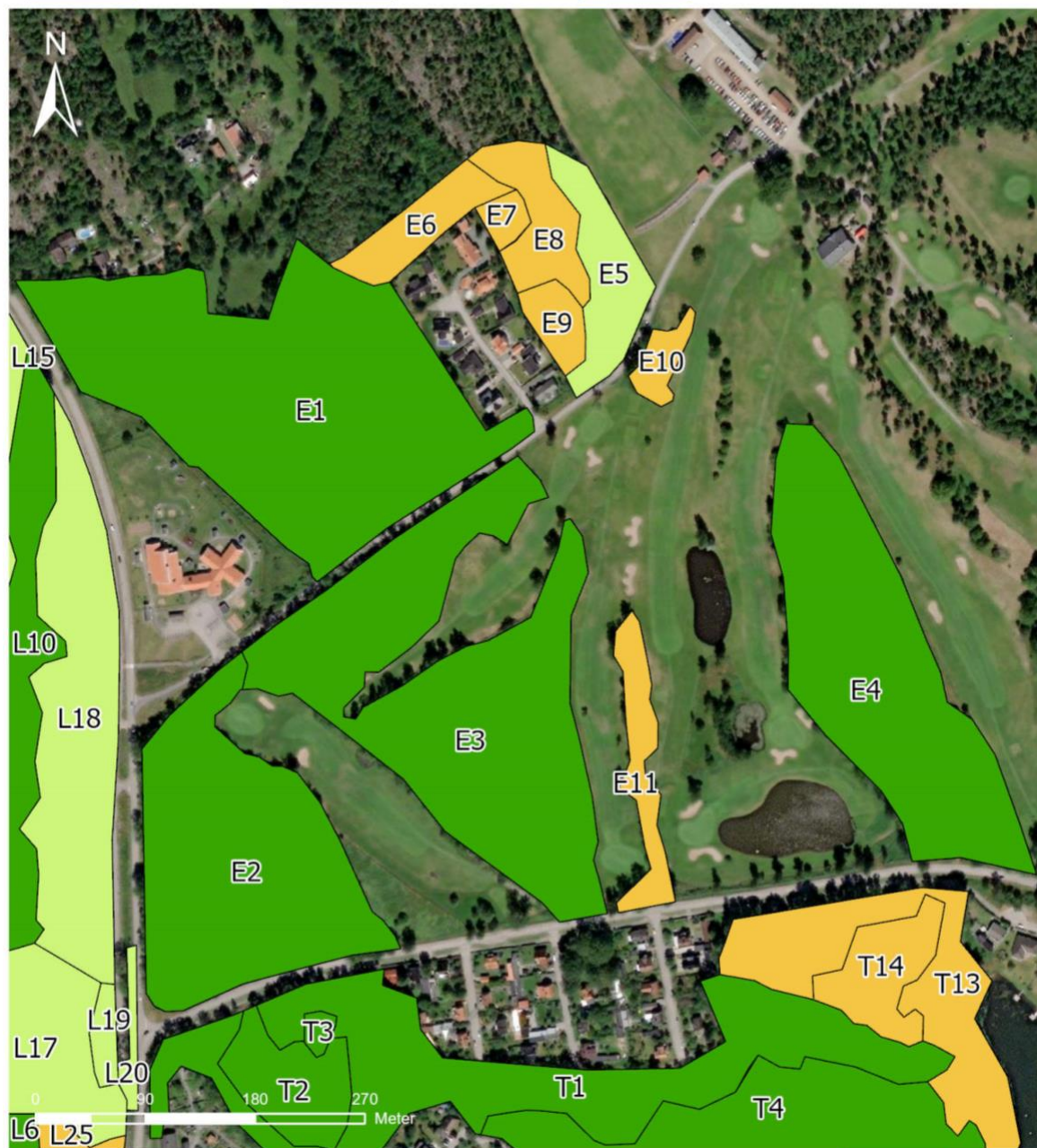
Hög



Medel



Låg



Kartproduktion: Calluna AB 2021-03-31 Koordinatsystem: SWEREF99 TM Copyright bakgrundskarta: Världstäckande bilder: Maxar, Microsoft

Figur 13. Norrlandskullen-Ekhagen med prioriteringsklassning och områdesnumrering.

E1

Gammal igenväxande ekhage med grova ekar och rikligt med hassel. Under ekarna växer också rönn, oxel, slån, en, björnbär, med mera. Ekarna är av blandade åldrar, många är gamla (200–300 år eller mer) med inslag av död ved i kronorna och håligheter, men många är lite yngre (50–150 år). Det förekommer stående och liggande döda ekar men mängden död ved är

överlag ganska sparsam. Det finns också ett litet inslag av gamla tallar. På många håll är marken blockig och på några höjdparter är inslaget av tall större. I östra delen finns ett litet f.d. åkerskifte som nu är en öppen gräsmark. Brynen mellan ekhage och gräsmark är bitvis komplexa med olika blommande buskar och träd, som slån, nypon, hagtorn, björnbär, fågelbär, vildapel, rönn med mera. Sådana komplexa bryn är värdefulla strukturer för bl.a. pollinerande insekter och fåglar. Naturvärdena är stora och hela området är klassat som nyckelbiotop enligt Skogsstyrelsen. I området finns bl.a. läderbagge, ekticka, oxtungssvamp, blekticka, gammelekslav och skuggorangelav.

Området är naturskönt och strövvänligt. I området finns dock inga större stigar men en ny GC-väg planeras söder om området och alldeles intill ligger förskolan Ekbacken. Natur i anslutning till förskolor har ett särskilt värde för friluftslivet, genom att naturen är så värdefull för barnens lek och lärande. Extra värdefullt är det att man inte behöver passera någon väg för att gå mellan förskolan och skogen. Området har hög prio både för biologisk mångfald och friluftsliv.

E2

Norrlandskullen. Gammal igenväxande betad ekhage med ek och rikligt med hassel. Till största delen samma typ av miljö som E1.

Brynet som vetter mot golfbanan och en liten bit in i skogen sköts av golfklubben så att det hålls öppet. I områdets nordöstra del gör det att området har parkkaraktär med glest spridda ekar och med klippt gräsmatta under.

Naturvärdena är stora och hela området är klassat som nyckelbiotop enligt Skogsstyrelsen. I området finns bl.a. ekticka, oxtungssvamp, gammelekslav, skuggorangelav och rosa skärelav. Det finns också en potentiell livsmiljö för apollofjäril i väster i området med öppna hällar och kärleksört. Området är naturskönt och strövvänligt och är värdefullt för friluftslivet. Genom området går en stig, väster om området finns en GC-väg längs Norrlandsvägen och norr om området planeras en ny GC-väg längs Ekhagsvägen. Området omgärdar en del av Västerviks golfklubbs bana, och att denna värdefulla natur finns här höjer kvalitén och naturupplevelsen för de som spelar golf. Området har hög prio både för biologisk mångfald och friluftsliv.

E3

Gammal igenväxande betad ekhage med ek och rikligt med hassel. Till största delen samma typ av miljö som E1-E2. Södra delen har dock större inslag av tall. Området har stora naturvärden och är klassat som nyckelbiotop (norra delen) enligt Skogsstyrelsen och naturvärde (södra delen) enligt Länsstyrelsen i Kalmar län (opublicerat a). I området finns bl.a. ekticka, oxtungssvamp och rosa skärelav.

Brynet som vetter mot golfbanan och en liten bit in i skogen sköts av golfklubben så att det hålls öppet. Bitvis gör det att området har parkkaraktär med glest spridda ekar och med klippt gräsmatta under.

Området omgärdar en del av Västerviks golfklubbs bana, och att denna värdefulla natur finns här höjer kvalitén och naturupplevelsen för de som spelar golf. Inga stigar finns dock i området och som besökare påverkas naturens karaktär mycket av närheten till golfbanan. Området har hög prio för biologisk mångfald men bara ett visst värde för friluftslivet. Helhetsbedömningen är ändå att området har hög prio.

E4

Gammal igenväxande betad ekhage med ek och rikligt med hassel. Till största delen samma typ av miljö som E1-E3. Området har stora naturvärden och är klassat som nyckelbiotop enligt Länsstyrelsen i Kalmar län (opublicerat a).

Området omgärdar en del av Västerviks golfklubbs bana, och att denna värdefulla natur finns här höjer kvalitén och naturupplevelsen för de som spelar golf. Inga stigar finns dock i området och det ligger lite avsides. Området har hög prio för biologisk mångfald men bara ett visst värde för friluftslivet. Helhetsbedömningen är ändå att området har hög prio.

E5

Ek- och tallblandskog. Skogen i allmänhet är medelålders och med ganska små värden men det finns några enstaka gamla ekar i området som höjer värdet. I några av dessa gamla ekar finns läderbagge samt arter som gammelekslav, hjälmborkslav och ekticka. De ekarna har hög prio att bevara men de har redan starkt skydd genom artskyddsförordningen. Det rör sig om enstaka träd, och som helhetsbedömning har området därför medelprio för biologisk mångfald. Området ligger ganska avsides men har ändå ett visst värde för friluftslivet tack vare närheten till golfbanan. Helhetsbedömningen är att området har medelprio.

E6

Ung, tät triviallövskog med asp och björk. Området har låga värden och låg prio.

E7

Område som nyligen avverkats och som nu är en ung slyskog med stubbskott av nästan uteslutande ek. Även stubbarna är ganska kläna så området verkar röjas regelbundet. Området har låga värden och låg prio.

E8

Hällmarkstallskog med en del förekomst av gammal tall och senvuxen gammal ek. Det finns vissa naturvärden i området, men området är litet, avsides och saknar värden för friluftslivet. Det har därför klassats som låg prioritet.

E9

Likadan miljö som E7. Området har låga värden och låg prio.

E10

Liten dunge med ekar, cirka 50–150 år, i golfbanan. Hela området sköts av golfklubben vilket gör att det har en parkkaraktär med klippt gräsmatta under ekarna. Ekarna är för unga för att ha utvecklat några stora naturvärden ännu, men alla ersättare i den här åldersgruppen är värdefulla för eklandskapets långsiktighet. Området har också vissa värden för friluftslivet i och med att de bidrar till att skapa en naturskön miljö runt golfbanan. Värdena är ändå jämförelsevis ganska små, vilket gör att prioriteten är låg.

E11

Avlång dunge med ek, björk och hassel i golfbanan. Några enstaka ekar är ca 100–200 år. Hela området sköts av golfklubben vilket gör att det har en parkkaraktär med klippt gräsmatta under ekarna. Ekarna är för unga för att ha utvecklat några stora naturvärden ännu, men alla ersättare i den här åldersgruppen är värdefulla för eklandskapets långsiktighet. Området har också vissa värden för friluftslivet i och med att de bidrar till att skapa en naturskön miljö runt golfbanan. Värdena är ändå jämförelsevis ganska små, vilket gör att prioriteten är låg.

Tändsticksberget-Kulbacken

TECKENFÖRKLARING:



Hög



Medel



Låg



Kartproduktion: Calluna AB 2021-03-31 Koordinatsystem: SWEREF99 TM Copyright bakgrundskarta: Världskända bilder: Maxar, Microsoft

Figur 14. Tändsticksberget-Kulbacken med prioriteringsklassning och områdesnumrering.

T1

Gammal igenväxande ekhage med grova ekar och rikligt med hassel. Till största delen samma typ av miljö som E1-E4. Området har stora naturvärden och är klassat som nyckelbiotop enligt Skogsstyrelsen och naturvärdesklass 2 enligt Sundh Miljö (2018). I området finns bl.a. läderbagge, ekticka, blekticka, oxtungssvamp, gammelekslav, hjämbrosklav, skuggorangelay och rosa skärelav. Det går dessutom en stig genom området vilket gör det värdefullt för friluftslivet. Området har hög prio för både biologisk mångfald och friluftsliv.

Observera att i områdets västra del finns flera gamla värdefulla ekar innanför koloniområdets stängsel. Dessa ekar har inkluderats i området, trots stängslet. Calluna rekommenderar att inte lita på stängslet utan vidare utan att utreda fastighetsgränsen noggrant. Terrängen är oländig och det är möjligt att man satte stängslet där det var praktiskt och inte exakt i fastighetsgräns. Om ekarna är inom koloniområdets område rekommenderar vi att förhandla med koloniföreningen och att ändå försöka inkludera ekarna i reservatet.

T2

Tallskog med inslag av ek. Träden är medelålders och har klassats som naturvärdesklass 3 av Sundh Miljö (2018). Prio för biologisk mångfald är medel. Det går en stig genom området vilket gör det värdefullt för friluftslivet och helhetsbedömningen är därför att området har hög prio.

T3

En liten kaveldunsbevuxen våtmark omgärdad av videsnår. Vide och kaveldun hade nyligen röjts vid platsbesöket vilket gjorde våtmarken öppen för tillfället men den kommer växa igen snabbt igen om den inte sköts med täta intervall. Våtmarken har klassats som naturvärdesklass 4 av Sundh Miljö (2018). Prio för biologisk mångfald är låg. Det går en stig precis intill vilket gör området värdefullt för friluftslivet. Området är dessutom så litet till ytan och omringat av andra högprioriterade områden att det vore mycket opraktiskt att utesluta området ur något avgränsningsförslag. Helhetsbedömningen är därför att området har hög prio.

T4

Mestadels talldominerad skog med gamla tallar men inslaget av ek är bitvis stort och många ekar är gamla och grova. Området har stora naturvärden och är klassat som nyckelbiotop enligt Skogsstyrelsen och naturvärdesklass 2 enligt Sundh Miljö (2018). I området finns bl.a. läderbagge, ekticka, blekticka, oxtungssvamp, gammelekslav, hjämbrosklav, skuggorangelay och rosa skärelav, samt talticka och reliktböck. Vidare har hasselnok observerats i området och det finns potentiella livsmiljöer för apollofjäril med öppna hållar och kärleksört.

Det går flera stigar genom området och hållmarken centralt i området har fin utsikt, vilket gör det värdefullt för friluftslivet. Området har hög prio för både biologisk mångfald och friluftsliv.

T5

Sluttning mellan Kulbackens hållmarker och Norrlandsvägen, bevuxen med unga-medelålders tallar. Området är välgallrat och välröjt, vilket ger det ett ljus och öppet men samtidigt onaturligt utseende. Området saknar i princip naturvärden och har låg prio för biologisk mångfald.

Kulbacken (T5-T8) är ett populärt strövområde och besöksmål i och med Västerviks museum och Naturum, den fina utsikten och promenadstråk vidare in i skogen eller längs vattnet.

Kulbacken är en naturlig ”entré” för det framtida naturreservatet. Att Kulbacken omges av skog och natur förhöjer dess kvalitet som friluftsområde och entré till naturreservatet. Därför blir den sammanvägda bedömningen att området har medelprio att ingå i naturreservatet.

T6

Öppen hållmark på Kulbacken. Området har klassats som naturvärdesklass 3 enligt Sundh Miljö (2018) och det har medelprio för biologisk mångfald. Kulbacken är ett värdefullt friluftsområde och naturlig entré till det framtida naturreservatet. Den sammanvägda bedömningen är att området har medelprio att ingå i naturreservatet.

T7

En kaveldunsbevuxen våtmark. Kaveldun hade nyligen röjts vid platsbesöket vilket gjorde våtmarken öppen för tillfället. Våtmarken har klassats som naturvärdesklass 4 av Sundh Miljö (2018). Prio för biologisk mångfald är låg. Kulbacken (T5-T8) är ett värdefullt friluftsområde och naturlig entré till det framtida naturreservatet. Den sammanvägda bedömningen är att området har medelprio att ingå i naturreservatet.

T8

Ek- och tallblandskog. Träden är runt 100 år gamla och är för unga för att ha utvecklat några stora naturvärden ännu. Bitvis är skogen också tät med ask- och lönnslå och slånsnår. Intill Naturum växer ett bestånd med parkslide. Området har ganska låga naturvärden men en stig går genom området vilket gör det värdefullt för friluftslivet. Området har medelprio att ingå i naturreservatet.

T9

Öppen hållmark utan några särskilda naturvärden. En stig går dock precis intill vilket gör det värdefullt för friluftslivet. Området har medelprio att ingå i naturreservatet.

T10

Litet område med medelålders ekar, hassel, slån och björnbär, i en hästskoform runt en liten fotbollsplan. Ekarna är för unga för att ha utvecklat stora naturvärden ännu. Det finns enstaka äldre ekar som höjer värdet, men för få för att höja prioriteringen. Prio för biologisk mångfald är låg. Området är litet och inklämt mellan bebyggelse och vägar, vilket gör att det inte är något direkt strövområde. Lokalt har fotbollsplanen dock ett värde för friluftslivet, och träden och buskarna runt fotbollsplanen har ett upplevelsevärde genom att de skapar en lummig grönska runt fotbollsplanen. Den sammanvägda bedömningen är ändå att området har låg prio att ingå i naturreservatet.

T11

Notholmen. Öppna hållmarker med en, och trädklädda partier med senvuxen ek och ask. Området har naturvärdesklass 3 enligt Sundh Miljö (2018) och ett visst värde för friluftslivet i och med att det finns klippor med fin utsikt och lämningar efter en gammal skans. Området är dock avsides placerat, litet och inklämt i en kraftigt människopåverkad miljö med bebyggelse och hamn. Därför är den sammanvägda bedömningen att området har låg prio att ingå i naturreservatet.

T12

Ett smalt parkstråk med ekar mellan båtuppställningsplats, Tuvan och Grantorpsviken. De flesta ekar i detta område är medelålders och har inte utvecklat stora naturvärden än, men enstaka ekar är gamla och grova. I de grova ekarna har läderbagge samt arter som

oxtungssvamp, ekticka och hjämbrosklav. De värden för biologisk mångfald som finns i området är knutna till just dessa specifika ekar, och de har redan ett starkt skydd tack vare läderbaggen och artskyddsförordningen. Förutom just dessa ekar har området inte så stora naturvärden och området kraftigt människopåverkat. Ett visst värde för friluftslivet finns tack vare att stråket ger grönska och inslag av mäktiga träd åt ett promenadstråk längs vattnet. Den sammanvägda bedömningen är ändå att området har låg prio att ingå i naturreservatet.

T13

Tät, ung-medelålders triviallövskog med björk, asp och sälk på gammal åkermark. Området har låga naturvärden och inga direkta värden för friluftslivet heller. Området har låg prio att ingå i naturreservatet.

T14

Gammal åkermark som nu är öppen gräsmark. Området är näringspåverkat och uppvisar ingen värdefull kärlväxtflora. Området har låga naturvärden och inga direkta värden för friluftslivet heller. Området har låg prio att ingå i naturreservatet.

Finansieringsmöjligheter

Markåtkomstbidrag

Om all mark i ett tilltänkt naturreservat inte ägs av kommunen, ingår det i reservatsbildningsprocessen att informera och förhandla med berörda markägare. Med markägarens godkännande är det möjligt för kommunen att bilda naturreservat på dennes mark och markägaren förbinder sig då att följa reservatsföreskrifterna (inklusive att överlåta skötsel och förvaltning till kommunen). I dessa fall har markägare rätt att kräva kommunen på så kallad intrångsersättning, motsvarande 125 % av den berörda markens marknadsvärdeminskning (d.v.s. hela marknadsvärdeminskningen plus ytterligare 25 %).

I andra fall kan det bli aktuellt för kommunen att köpa mark från en markägare, för att sedan ha möjlighet att bilda naturreservatet.

Oavsett om kommunen nyligen köpt marken eller bildar naturreservat på sedan tidigare kommunägd mark, så kommer kommunen i samband med bildandet tvingas skriva ner marknadsvärdet på marken, p.g.a. uteblivna möjligheter till skogsbruk.

Naturvårdsverket kan ge så kallat markåtkomstbidrag på upp till 50 % av kostnaderna, för både intrångsersättning till annan markägare, markköp och marknadsvärdeminskning.

Om det gäller intrångsersättning till annan markägare, kan bidraget uppgå till 50 % av 125 % av marknadsvärdeminskningen. Om det gäller marknadsvärdeminskning av kommunens egen mark, kan bidraget bara uppgå till 50 % av marknadsvärdeminskningen (utan 25 % påslag).

Markåtkomstbidraget söks genom att kommunen först skickar in en ansökan om förhandsbesked till Länsstyrelsen. Marken behöver *inte* vara värderad och förhandlingarna med markägare behöver *inte* vara färdiga när denna ansökan skickas in. Här ska kartmaterial och alla relevanta kunskapsunderlag bifogas, då Länsstyrelsen granskar om området har sådana värden att det är motiverat att skydda det som naturreservat.

Om kommunen erhåller positivt förhandsbesked kan kommunen beställa värdering och förhandlingshjälp av fristående konsulter som har ramavtal med Naturvårdsverket. Naturvårdsverket betalar alla kostnader för dessa konsulter arbete.

Efter att naturreservatets bildande har vunnit laga kraft och Länsstyrelsen har registrerat det i naturvårdsregistret, intrångsersättningsavtal har upprättats och signerats av båda parter, och/eller lagfarter för markinköp har erhållits av kommunen, skickar kommunen en hemställan om utbetalning av bidraget till Naturvårdsverket.

Läs mer om markåtkomstbidraget här: <https://www.naturvardsverket.se/Stod-i-miljoarbetet/Vagledning/Skyddad-natur/Naturreservat/Inratta-kommunala-naturreservat/>

LONA-bidraget

LONA (Lokala Naturvårdssatsningen) -bidraget söks av kommunen hos Länsstyrelsen och kan ge upp till 50 % bidrag för i princip alla åtgärder som gynnar lokal naturvård och/eller friluftsliv. Det kan handla om inventeringar, utredningar, naturvårdande skötselåtgärder, byggande av friluftsanordningar, informationskampanjer, guidningar, med mera. En kostnadsuppskattning ska finnas innan bidraget söks så att bidragsnivån kan sättas. Finansieringen som inte täcks av bidraget måste inte komma från kommunen utan kan komma från privatpersoner, företag, ideella föreningar m.fl., eller från flera parter i samarbete, men bidraget söks alltid av kommunen.

Vid naturreservatsbildning kan LONA-bidraget t.ex. användas för utredningar och inventeringar, framtagande av skötselplan och beslutshandlingar. Och efter att reservatet har bildats kan bidraget användas för gränsmarkering, skyltar, information, stigmarkeringar, friluftsanordningar, skötselåtgärder, uppföljande inventeringar, med mera.

Läs mer om LONA-bidraget här: <https://www.naturvardsverket.se/lona>

Referenser

ArtDatabanken (2020). Artportalen. URL: <https://www.artportalen.se/ViewSighting/SearchSighting>

Länsstyrelsen i Kalmar län (opublicerat a) *Inventering av tallskogar och ädellövskogar i Fliseryd, Västervik och Ukna i Kalmar län 2018*. Granskningsversion 2019-02-01. Naturcentrum AB (Niklas Franc, Håkan Lundkvist, Jan Henriksson, Andreas Malmqvist och Per Saarinen).

Länsstyrelsen i Kalmar län (opublicerat b) *Marina inventeringar i Kalmar län 2020 – kustnära miljöer i Västerviks kommun*. Susanna Fredriksson och Jonas Nilsson. I samarbete med Linnéuniversitetet, institutionen för biologi och miljövetenskap.

Sundh Miljö (2018). *Naturvärdesinventering av Tändstickan, Västerviks kommun*. Lennart Sundh. 2018-04-10.

Tjust Fågelklubb (2020). *Yttrande över planprogram för Tändstickan m.fl.* 2020-08-12.

Sweco (2017). *Naturvärdesinventering, Piperskärr, Västerviks kommun*. Sandra Nordquist. 2017-09-12.

Västerviks kommun (2004). *Jätteträd kring Gamlebyviken*. Projekt Framtid Gamlebyviken.

Wirdheim, A. (2019). *Sveriges Fåglar 2019*. BirdLife Sverige. ISBN 978-91-88124-67-8



Hemsida: www.calluna.se • E-post: info@calluna.se • Telefon växel: 013-12 25 75

Huvudkontor: Calluna AB, Linköpings slott, 582 28 Linköping