



Arkeologisk utredning för planprogram Tändstickan i Västervik

*Arkeologisk utredning inom Västervik 4:30 m.fl., Västerviks stad
och kommun, Kalmar län, Småland.*

Veronica Palm

Rapport november 2020
Stiftelsen Västerviks museum

Omslagsbild: 1828 års karta över Kronoparken Norrlandet (akt 08-LOF-254).

INNEHÅLL

Sammanfattning	3
Inledning	4
Historiska kartor	6
Fältinventering	11
Sammanfattande kommentar	26
Administrativa uppgifter	27
Referenser	27

Bilaga I – Anläggningslista

Sammanfattning

Västerviks kommun arbetar med att upprätta ett planprogram för områdena Tändstickan, Kulbacken, Notholmen och Lögarebergen i Västervik. Planhandlingarna skall fungera som underlag för fortsatt detaljplaneläggning.

En arkeologisk utredning i form av inventering och kartstudier genomfördes i oktober 2020. Inom området noterades bland annat stengrunder, små stenbrott, en skans och flera sentida ristningar. Någon avsökning i vattenområdet har inte gjorts men här finns flera kända odaterade vraklämningar och potentialen för ytterligare marina fynd är mycket stor.



Fig. 1. Utredningsområdet markeras med gul färg. Ortofoto från Lantmäteriet.

Inledning

Den arkeologiska utredningen föranleddes av att Västerviks kommuns arbete med att upprätta ett planprogram för Tändstickan, Kulbacken, Notholmen och Lögarebergen i Västervik. Området omfattar ca 82 ha och flera olika typer av miljöer, från villabebyggelser till skogsmark, men också en viss del vattenområde (se fig.1).

Syftet med utredningen var att genom inventering och kartstudier beskriva fornlämningsbilden inom området och klargöra vilka lämningar som finns inom programområdet samt bedöma fornlämningsstatus. Vad gäller vattenområdet har endast en bedömning om fornlämningspotentialen gjorts. Utredningen genomfördes i oktober och november 2020, efter beslut från Länsstyrelsen (Lst dnr: 431-7943-2020) i form av en fältinventering samt kartstudier.

Följande rapport är en redogörelse för den arkeologiska utredningens resultat vilket ligger till grund för Västerviks Museums åtgärdsförslag vid eventuell framtida exploatering och Länsstyrelsens fortsatta handläggning och beslut i ärendet enligt KML.

Utredningen har bestått av arkivstudier och fältinventering. Arkivstudierna har omfattat fornminnesregistret (Fornsök), rapporter och litteratur samt historiska kartor via Lantmäteriets digitala söktjänst. Även en beräkning av strandlinjen har gjorts via Sveriges Geologiska Undersöknings digitala karttjänst. Fältinventeringen har omfattat samtliga ytor utom villatomter.



Fig. 2. Vy mot stadskärnan från hällmarken på Tändsticksberget, områdets högsta punkt. Foto: Västerviks Museum.

Det aktuella området ligger i ett landskapsrum med relativt få kända fornlämningar. Stora delar av planområdet utgörs av ganska låglänta skogs- och hällmarker. Områdets högsta punkter hittas på Tändsticksberget och Kulbacken och når 18 respektive 16 m över havet. Av det vi känner idag utifrån matematiska modeller ligger den yngre stenålderns och bronsålderns strandnivåer mellan 20 och 10 m över havet. Vid vikingatidens slut, för 1 000 år sedan, stod vattnet ca 2 m högre än idag. Markslaget och landhöjningsförloppet indikerar att få platser inom utredningsområdet har kunnat nyttjas för verksamheter som efterlämnat spår under förhistorisk tid.

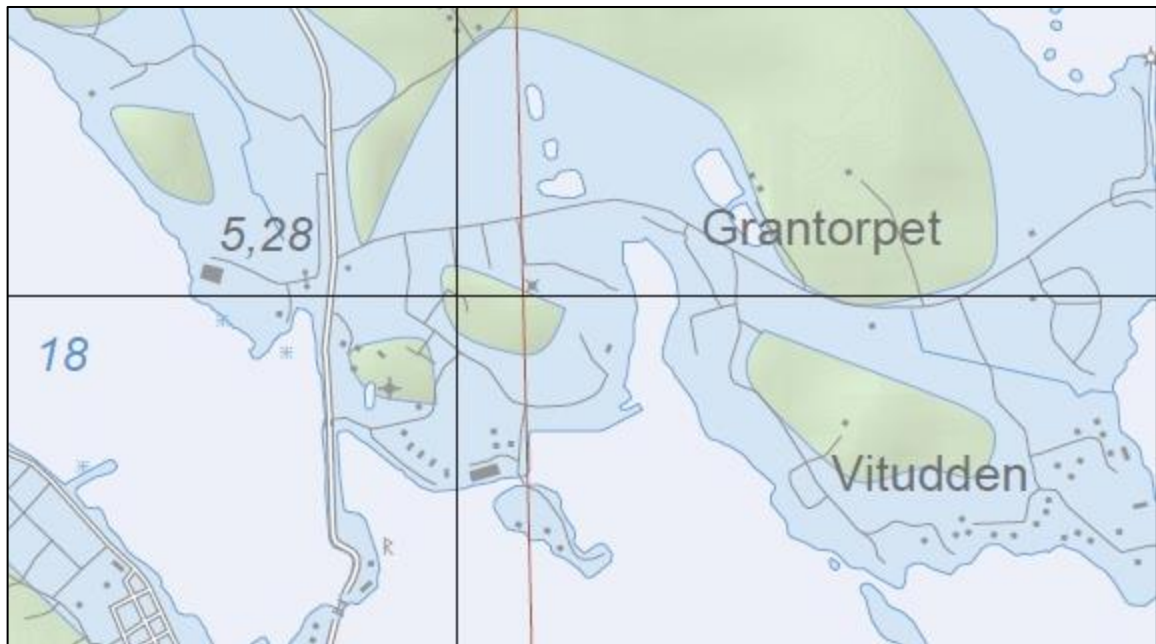
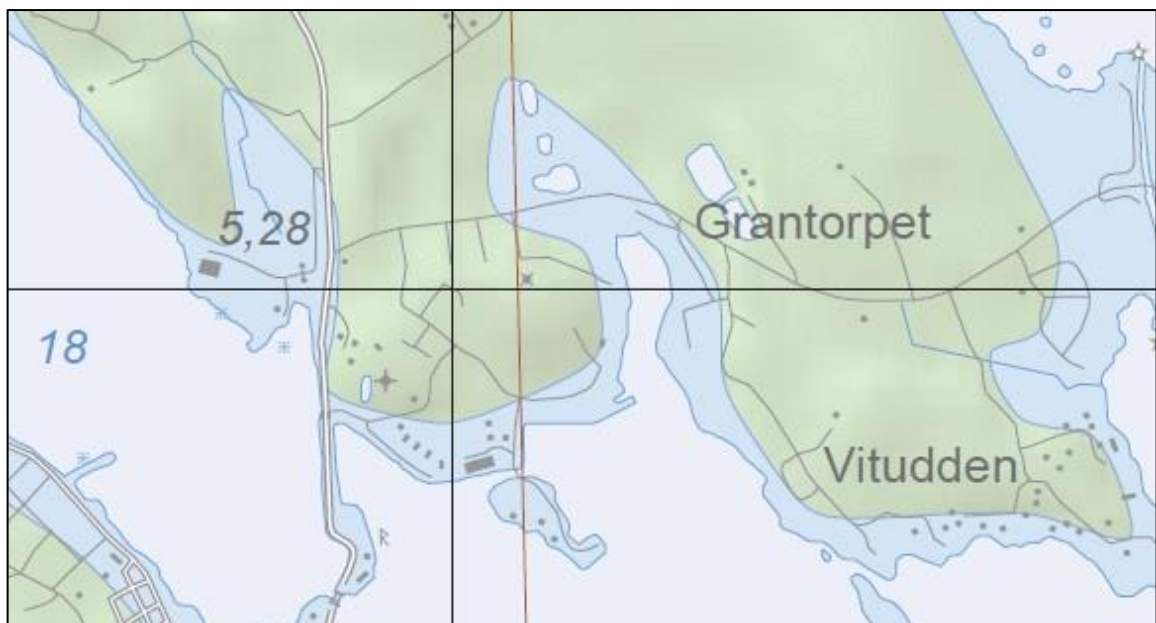


Fig. 3-4. Karta över strandnivån för 4 000 respektive 2 000 år sedan. Karta från Sveriges Geologiska Undersökning, SGU.



Före utredningen fanns en knapp handfull kända lämningar i området. Flest bekräftade finns vid Slottsholmen och borgruinen Stäkeholm i form av fartyglämningar, hamnanläggningar och kulturlager. Ett par vrak är registrerade vid Notholmen och på Kulbacken är två anläggningar registrerade som övriga kulturhistoriska lämningar i form av två stensättningsliknande anläggningar.

Historiska kartor

Södra Norrlandet har historiskt sett hört till Stuverum och Kronoparken Norrlandet (statligt ägd mark) och har räknats under Lofta socken, men området längst i syd, det vill säga hela utredningsområdet, nyttjades för borgen Stegeholms räkning, men övergick först under 1800-talet till staden (Akt 08-LOF-683). Sockengränsen går idag mitt i Grantorpsviken, följer Gränsövägen och går ner i Kålgårdsviken. Lögarebergen ligger kvar i Lofta socken.

Den äldsta kartan från år 1646 är en geometrisk karta med rubriken *Stegeholms tomt och underliggande ägor, H K Maj:t och Sveriges kronas ladugård*. Vid den här tiden och fram till dess att borgen eldhärjades för sista gången 1677, utgjorde Stegeholm huvudsäte i ett nytt grevskap tilldelat fältmarsken Hans Christoph von Königsmarck och sedermera hans söner. Inom utredningsområdet fanns då en äldre "ladugårds stugu" (F), fähus (G) och stall (H) samt öde åkrar (I) och det stora gårdet "Totviksängen" (N). "Kålgårdswijkan" tangerar de gamla åkerytorna och lär ha fått sitt namn utifrån odlingarna där. Viken vi idag kallar

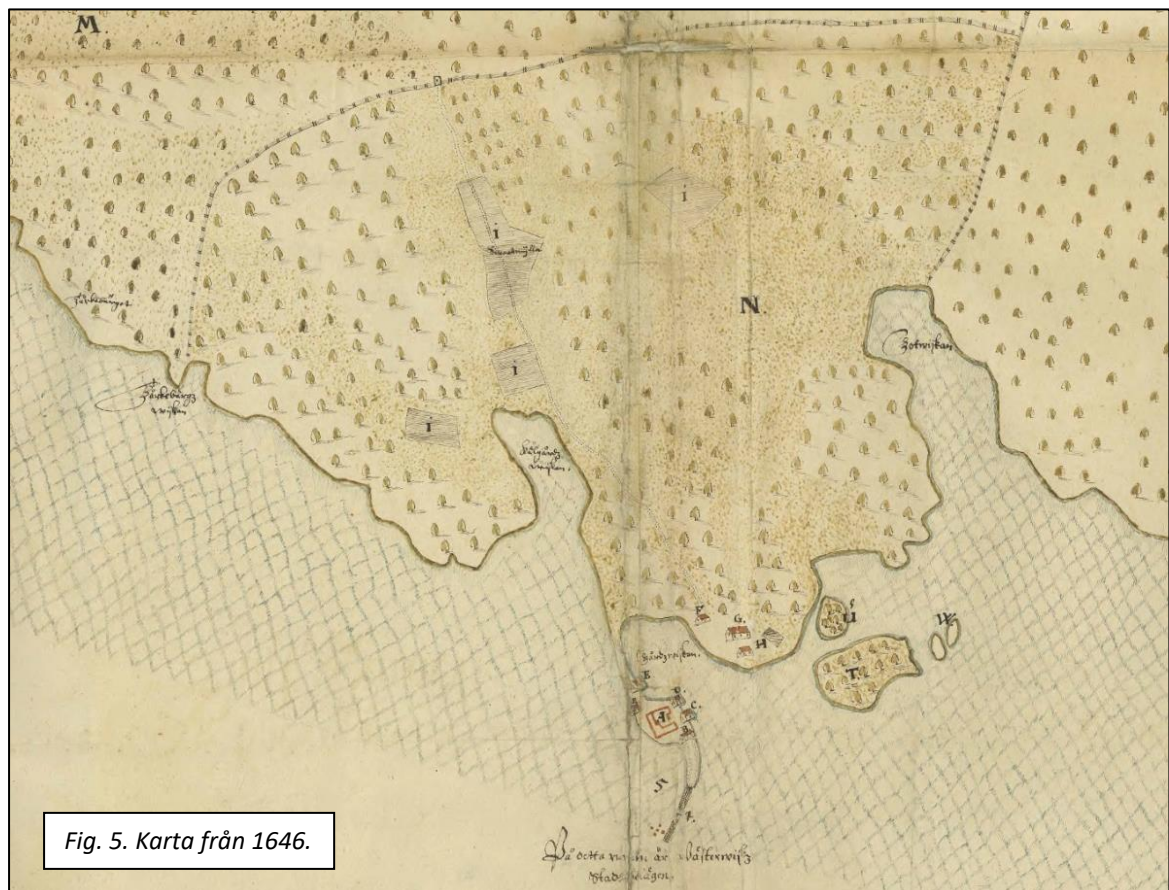


Fig. 5. Karta från 1646.

Grantorpsviken markeras som "Totwijkan" på denna karta och holmarna som idag utgör Notholmen består av fyra små öar och kobbar vid namn Juteklubben (T), Lilla Juteklubben (W) och Bockholmen (U). I övrigt syns en hägnad som inramar den stora "Slåttsängen".

Nästa karta från 1750 (Akt 08-LOF-683) är något förändrad vad gäller namnformerna. Stegehalm har sedan länge övergått i ruin, men Ladugården finns fortfarande kvar, nu benämnd som ett torp. Totviken har fått byta namn till Grantorpsviken efter torpet på vikens östra sida och ett torp finns även utmärkt på Notholmen. På denna karta har ön samma namn som idag. Den lilla Juteklubben har dock fått det enklare namnet Utklubben, som den också fortsätter att heta tills den inkorporeras i Notholmen genom utfyllnader på 1960-70-talen.



Fig. 6. Karta från 1750 (Akt 08-LOF-683; G/56 522).

1828 upprättades ännu en karta över Kronoparken Norrlandet. På denna syns ett mycket uppsplittrat område, där varje odlingsbar plätt har tagits i anspråk. Här finns också inhägnade lyckor, trädor, vallar och hagar. Stora delar benämns som bergig mark och de mer låglänta åkrarna och ängarna är ofta sank. Här kan nämnas ängen vid Grantorpsviken som anges som mycket besvärlig vid högvatten, liksom de till Ladugården hörande vallarna

innanför Kålgårdsviken. Här nämns även avsöndringsjord, det vill säga en form av avstyckad mark till de nya fastigheter som växte fram. I kartans listor ses hur olika markslag fördelades mellan nyligen tillkomna torp och hemman. Torpet Ladugården har fortfarande en hel del mark runt Kulbacken, en namnform som nu dyker upp. Här nämns en grus- och sandås i väster medan resterande delar av Kulbacken och det vi idag kallar Tändsticksberget utritas som bergig och skoglös terräng. Mitt på Kulbacken finns en mosse utan avlopp, dagens damm framför museibygnaden. Ännu en intressant iakttagelse är en fyrkantig ruddamm någonstans mellan dagens koloniträdgårdar och Gränsövägen. Fiskdammar till borgens ladugård nämns när Stegeholm var i bruk men det är oklart var dessa låg.

När det gäller vägar finns en mindre väg längs vattnet liksom idag, men den slutade då strax norr om Kålgårdsviken. Huvudvägen gick över Kulbacken och delade sig ungefär där dagens Splintgatan kommer ut på Gränsövägen. Här viker en väg vidare norr ut på Norrlandet och en väg svänger mot Gränsö med snarlik sträckning som idag.



Fig. 7. 1828 års karta (Akt 08-LOF-254).

Framme i det sena 1800-talet och sekelskiftet börjar större förändringar att synas. Vägsträckningen var fortfarande densamma och först på 1930-talet byggdes Norrlandsvägen om, vilket skapade ytterligare expansionsmöjligheter i stadens utkant.

Torpet Ladugården nedanför Kulbacken försvinner och Västerviks Tändsticksfabrik anläggs och driver verksamhet åren 1857–1968. Även på Grantorpsidan byggs en tändsticksfabrik år 1897 med verksamhet fram till 1923. Under tidigt 1900-tal började bostadsområden att växa upp i anslutning till fabrikena, till exempel villabebyggelsen som går under namnet Tändsticksvillorna. Kulbackens koloniträdgårdar anlades 1917 och på 1920-talet överläts en del av Kulbacken av staden till Tjustbygdens Kulturhistoriska Förening att nyttja som museiområde. 1933 invigdes museibygnaden. 1946 invigdes ett nytt klubbhus för segelsällskapet Vikingarna på Notholmen.

Det stora fabrikskomplexet vid Tändstickan revs 2002, bortsett från vaktkurerna, kontorsvillan och smedjan och industribyggnaden på Grantorpet revs 2007 till förmån för flerfamiljshus och villor. Av de gamla hagmarkerna och åkrarna finns idag ytterst få spår, med undantag av de nordvästra och nordöstra delarna av utredningsområdet.



Fig. 8. Flygbild från tidigt 1960-tal. Lantmäteriet.



Fig. 9-10. Ovan: 1828 års karta med dagens strandlinje vägar och brukade åkrar. Nedan: Flygfoto från idag. Lantmäteriet.



Fältinventering

Utredningsområdet har delats in i fyra områden i redovisningen nedan, Lögarebergen, Kulbacken - Tändstickan, Notholmen och vattenområdet. Det senare omfattar Grantorpsviken, Notviken och den norra delen av Skeppsbrofjärden till Slottsholmen.

Nedan presenteras resultaten av fältinventeringen område för område. En fullständig anläggningslista samt åtgärdsförslag finns i bilaga 1.

Lögarebergen



Fig. 11. Registrerade lämningar på Lögarebergen. Blå stjärnor = övrig kulturhistorisk lämning. Röda stjärnor = fornlämning. Orange streckad linje = utredningsområdet.

På Lögarebergens sydöstra hällar finns flera ristningar varav två dateras till år 1843 (L2020:9329). Längre åt nordväst, strax utanför utredningsområdet, finns ytterligare ristningar, dock ej daterade (L2020:9330 och 9332). I skogsmarken mot norr har en stengrund (L2020:9333) samt två stenbrott (L2020:9880) registrerats.

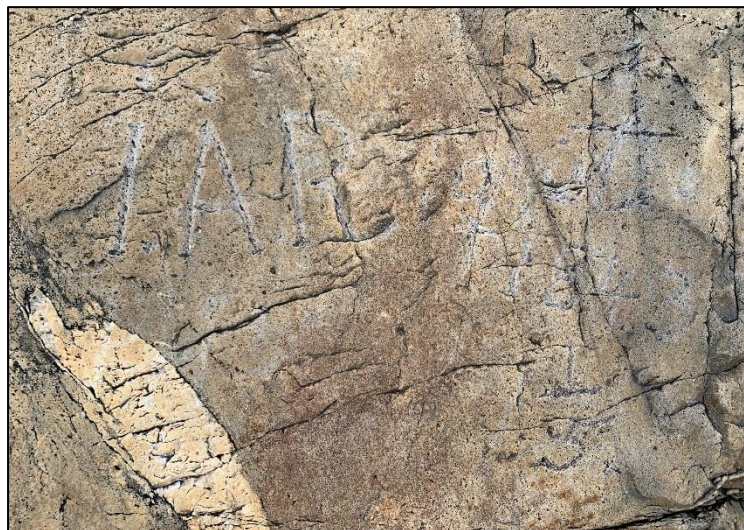


Fig. 12-14. Ristningar på Lögarebergen (L2020:9329).
Foto: Västerviks Museum.

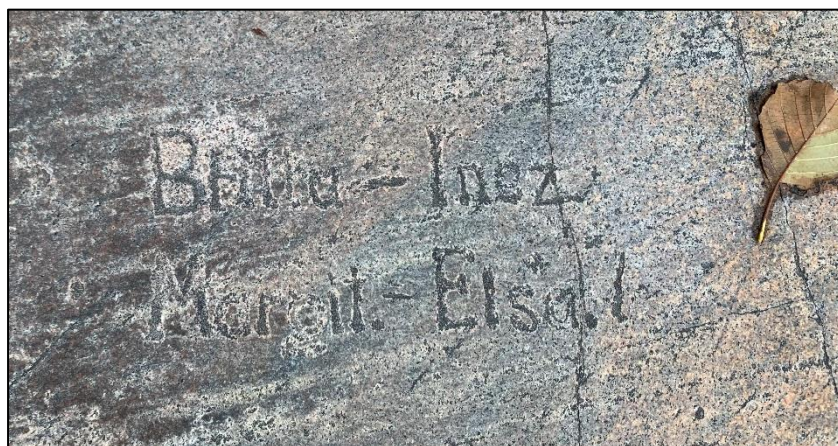


Fig. 15. Ristningar på Lögarebergen (L2020:9330).
Foto: Västerviks Museum.



Fig. 16-17. Ovan: Stengrund registrerad som skåre/jaktvärn (L2020:9333). Nedan: Ett av två stenbrott på bergshöjden i skogsmarken (L2020:9880). Foto: Västerviks Museum.



Kulbacken och Tändstickan

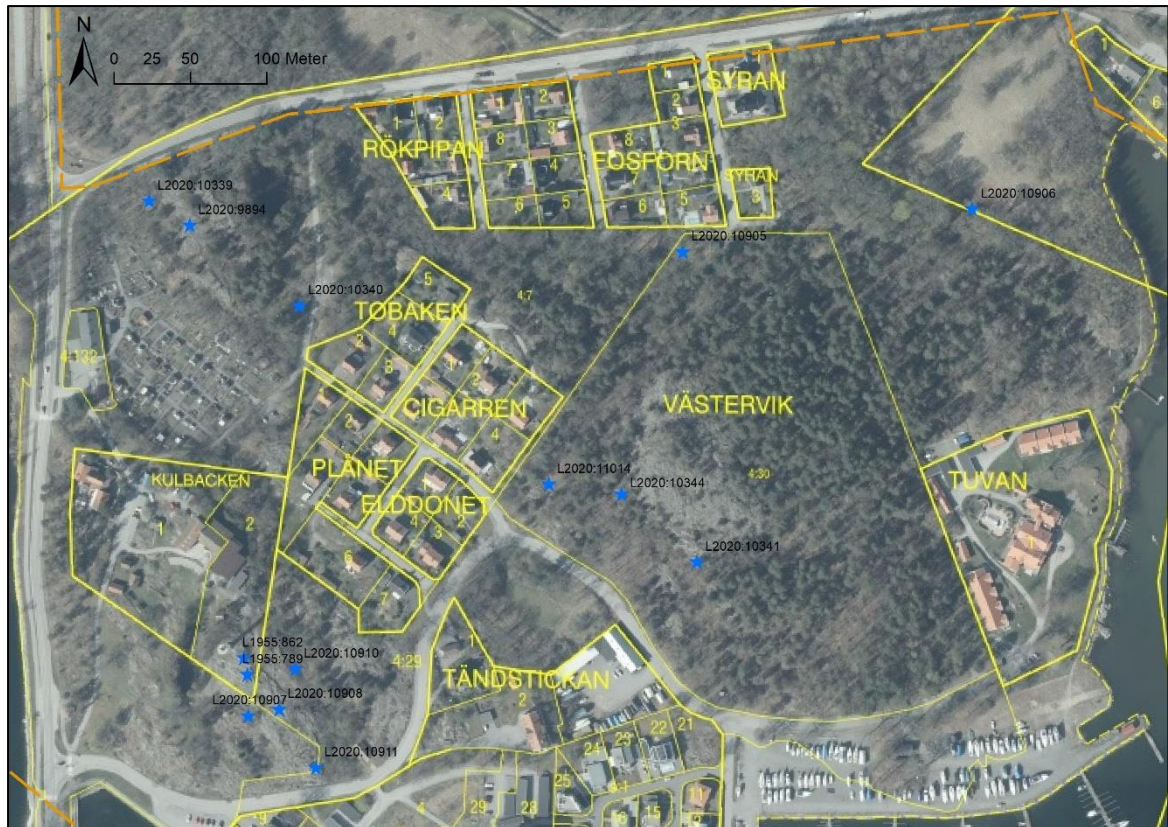


Fig. 18. Lämningar i området Kulbacken-Tändstickan. Blå stjärnor = övrig kulturhistorisk lämning. Orange streckad linje = utredningsområdet.

Stora delar av området utgörs av skogsklädd eller bar hållmark och resterande delar av olika typer av bebyggelse. Den gamla åkermarken i norr har bebyggts med villor, området där odlingslyckor och ruddamm tidigare fanns har tagits i anspråk för koloniträdgården och de södra delarna har omformats av fabriksbyggnader, utfyllnader och bostadsbebyggelse.

De lämningar som påträffats har registrerats som övriga kulturhistoriska lämningar (se nedan). I nordväst finns tre stengrunder, varav två är sentida (L2020:10339 och 10340). Den tredje utgörs av en källargrund av äldre karaktär (L2020:9894) och kan möjligen ha en koppling till den tidigare odlingen och ruddammen intill.

Vid Tändsticksberget har tre stenbrott registrerats (L2020:10341, 10344 och 11014). De kan inte okulärt dateras närmare än att det i de synliga delarna inte finns några maskinborrhål. De bör därför kunna föras till Västerviks tidiga stenhuggerihistoria, då man öppnade små provbrytningar och stenbrott på en rad platser på fastlandet och i skärgården. Norr om berget finns en mindre stengrund (L2020:10905), i det närmaste helt överväxt och med oklar funktion och ålder. I nordost finns en ristning, ett gränsmärke och en referenspunkt för sockengränsen (L2020:10906).

På Kulbacken fanns sedan tidigare två lämningar registrerade som fornlämningsliknande bildningar (L1955:789 och 862). Den ena kunde identifieras och beskrivningen kvarstår medan den andra (L1955:789) inte kunde återfinnas och bör därför utgå från registret. Intill dessa finns också två stenbrott (L2020:10907 och 10908). I den östra delen av Kulbackens berg är en observationsplats och ett skyddrum hörande till civilförsvaret insprängda (L2020:10910 och 10911). De anlades 1971 och är idag plomberade och låsta.



Fig. 19 (t v). Källargrund (L2020:9894). Foto: Västerviks Museum.

Fig. 20-21 (ovan och nedan). Sentida husgrundsterass intill Gränsövägen (L2020:10339). Foto: Västerviks Museum.





Fig. 22-25. Stenbrott i Tändsticksbergets sydvästra del. Ovan t v: stenbrott och skrotsten (L2020:10341). Ovan t h: stenbrott i flera nivåer med övertorvad skrotsten (L2020:10344). Nedan: stenbrott med kvarliggande block med tydliga kilmärken (L2020:11014). Foto: Västerviks Museum.





Fig. 26. Stengrund (L2020:10905) mellan Tändsticksberget och Tändsticksvillorna. Foto: Västerviks Museum.



Fig. 27-28. Gränsmärke (L2020:10906) i form av en ristning vid sockengränsen mellan Västerviks stad och Lofta socken. Foto: Anna-Maria Jakobsson.





*Fig. 30. Stenbrott på Kulbacken
(L2020:10907).
Foto: Västerviks Museum.*

*Fig. 31. Nedan: stenbrott med
övertovad skrotsten vid blocket
(L2020:10908).
Foto: Västerviks Museum.*





Fig. 32-33. På Kulbacken syns spår av civilförsvarets observationsplats i form av ett utkikstorn och ingången till ett skyddsrum tillkomna 1971 (L2020:10910 och 10911). Foto: Västerviks Museum.



Notholmen



Fig. 34. Lämning på Notholmen registrerad som fornlämning.

Notholmen utgjordes från början av fyra små öar och kobbar kallade Juteklubben, Lilla Juteklubben och Bockholmen. Under 1900-talets andra hälft har segelsällskapets båthamn expanderat och utfyllnadsarbeten har fogat samman ön med de små holmarna.

Mitt på ön finns en sedan länge känd men oregistrerad anläggning av klumpstenar och block i form av en enkel skans. Många har spekulerat i hur gammal skansen kan vara. En tidigare boende på Notholmen har berättat att landstormstrupper förskansade sig på ön 1914. Den jordvall som finns utanför stenarna på den södra sidan kan mycket väl vara en rest av förstärkningsarbeten utförda av trupperna detta år, men själva stenmuren kan också ha tillkommit långt tidigare.

Notholmen ligger strategiskt placerad endast 300 m från Stegeholms borg och som ett skydd för borgens ladugård vid Kulbacken. Om fiendeflottor lyckades passera Skansholmen och Blockholmshålet kunde Notholmen fungera som ytterligare ett värn. Förleden i den tidigare namnform som anges på 1646 års karta, Juteklubben, brukar enligt tradition (här och på andra håll i landet) föras till strider mellan svenskar och danskar. Västerviks stad och Stegeholm blev också anfallna flera gånger från 1400-talet och fram till det sista nederlaget 1677 då stad och borg brändes. Skansen får ses som odaterad i nuläget.

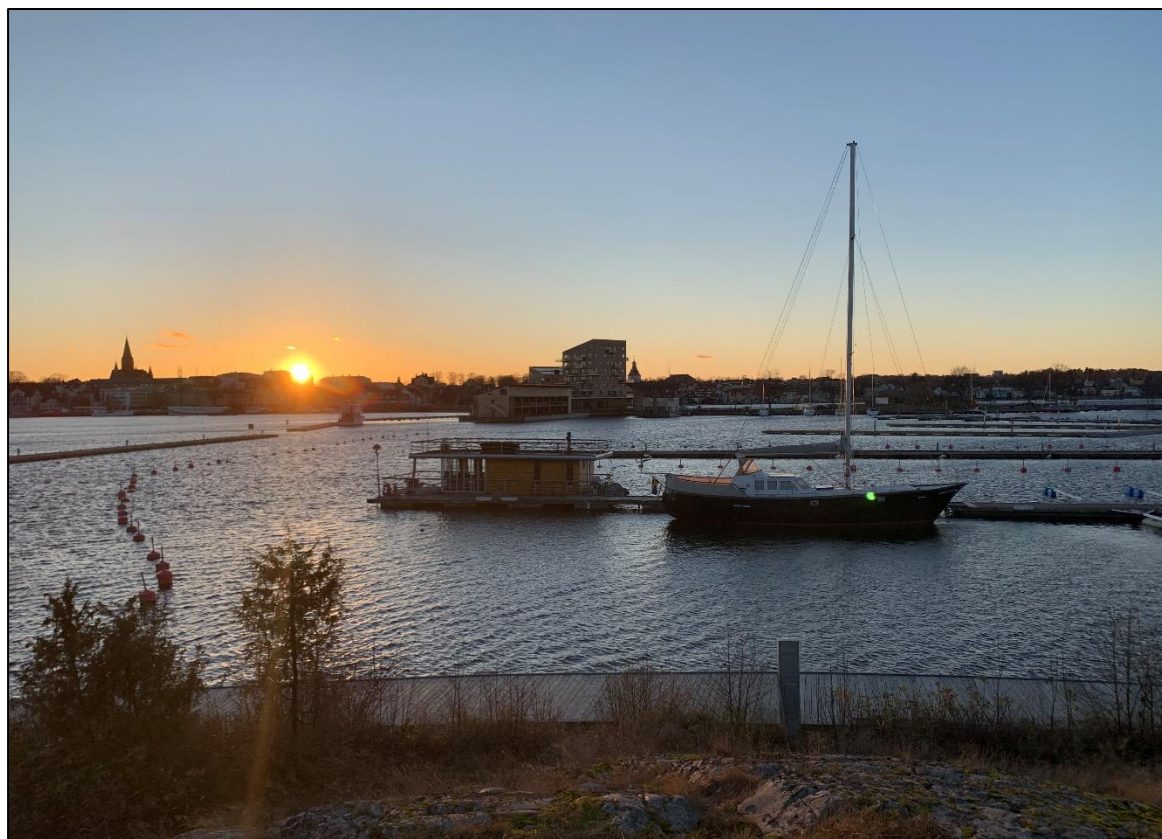


Fig. 35-36. Ovan: vy mot staden från Notholmen. T h ses Stegeholms ruin, i centrum skymtar S:ta Gertruds kyrka från 1400-talet bakom Nya Slottsholmen. Nedan: Vy mot inloppet vid Blockholmshålet. Även på denna sida finns en stenmur, dock nedanför stenkanten och inte synlig på bilden. Foto: Västerviks Museum.





*Fig. 37-38. Del av skansens nordöstra mur från sydöst resp. nordväst (L2020:109012).
Foto: Västerviks Museum.*





Fig. 39-41. Delar av skansens södra mur. Denna mur skiljer sig mot övriga då den har en förstärkning i form av en jordvall på stenmurens utsida. Den är också flerskiktad. Den är svår att följa i sin helhet då den är överväxt med mossa, sly och mindre träd. I den västra änden (se nedan) är den konstruerad av stora uppresta naturstensblock. Foto: Västerviks Museum.





Fig. 42-43. Ovan: del av insidan av skansens södra mur i bakgrunden och i förgrunden den nordvästra muren. Den senare är enkelt konstruerad av en rad stenblock. Nedan: den nordvästra murens insida och en utblick mot Stegeholms ruin. Foto: Västerviks Museum.



Vattenområdet



Fig. 44. Utredningsområdet berör också Grantorpsviken, Notviken och den norra delen av Skeppsbrofjärden fram till Slottsholmen.

Utredningsområdet tangerar Slottsholmen och strömmarna men i denna rapport beskrivs inte holmens eller Stegeholms historia närmare, eftersom det redan finns arkeologiska rapporter och annan litteratur skriven om platsen och dess närområdet (se litteraturlistan). I uppdraget har endast ingått att bedöma potentialen för marina lämningar inom vattenområdet. Några karteringar av havsbotten har alltså inte gjorts.

Vad som är registrerat i dagsläget är, förutom konstruktioner närmast Slottsholmen, tre fartygslämningar (L1955:2261, 2455 och 2456). Två av vraken (L1955:2455 och 2456) faller under kategorin *Fornlämning*, men det finns behov av att dokumentera och datera samtliga vraklämningar.

Även om inte några heltäckande bottenkarteringar gjorts i området har ytterligare vrak påträffats i Skeppsbrofjärden på senare år, vilket visar på potentialen för nyfynd. Dels vid Sjöfartsverkets uppmätningar år 2000 och dels vid förberedelsearbeten inför ledningsdragning mellan Lucerna och Grantorpet 2017. Den senare omfattade endast en smal korridor, men två vrak (ännu oregistrerade) observerades med side scan sonar vid Lucerna och en mängd timmer observerades i Grantorpsviken (muntlig uppgift F Skoog, 2020). Vid en mindre bottenkartering mellan Stora Strömmen och Lögarebergen 2018 syntes också två små vrak (ännu oregistrerade). Vid Slottsholmen och Strömmarna har tidigare löst liggande skeppstimmer, kulturlager och föremål observerats.

Potentialen för marina lämningar får anses som hög i området. Det är därför av vikt att bottenkarteringar företas som ett första steg före exploateringar av vattenmiljön. Idag finns tids- och kostnadseffektiva metoder för detta.

Sammanfattande kommentar

Det historiska kartmaterialet påvisar ett område som har brukats under lång tid, men framför allt från medeltid till sen historisk tid. Till en början som statligt ägd och brukad mark hörande till Kronoparken Norrlandet och Stegeholms ladugård genom skogsbruk, jakt, odlingar, bete och jordbruk. Med tiden har marken splittrats upp när nya torp och ägor utsöndrats. Den största omdaning sker under sent 1800-tal och tidigt 1900-tal då industrier och villor tillkommer. Under 1900-talets andra hälft fylls strandlinjer ut och marinor anläggs. När industrierna spelat ut sin roll tar ytterligare bostadsbebyggelse dess plats.

Idag finns i fastlandsdelen få spår kvar från äldre tiders bruk och endast en anläggning som möjligen, med stor tveksamhet, kan föras till förhistorisk tid. Nästan alla lämningar faller inom kategorin *Övrig kulturhistorisk lämning*, som till exempel sentida husgrunder, stenbrott och ristningar. Ett par av fartygslämningarna har, som nämnts, även dom förts till denna kategori, förmodligen för att de ännu inte daterats, medan ett av dem registrerats inom kategorin *Fornlämning*.

Fornlämning är lämningar som vid registreringstillfället bedömdes som fornlämningar och är skyddade av 2 kap i kulturmiljölagen. Fornlämningar har röd markering i kartmaterialet. *Övrig kulturhistorisk lämning* är en lämning som inte uppfyller lagens rekvisit eller krav för att kunna vara en fornlämning, men som ändå bedöms ha ett kulturhistoriskt värde eller som behöver utredas vidare. Även övriga kulturhistoriska lämningar har blå markering i kartan.



Fig. 46-47. Boningshuset Gustafsberg på Notholmen tidigt 1900-tal och nu-tid. Foto: Erikséns samling Västerviks Museum och Veronica Palm.

Administrativa uppgifter

Länsstyrelsens dnr:	431-7943-2020
Västerviks Museums dnr:	ARK4/20
Fornreg ref nr:	202001377
Landskap:	Småland
Kommun:	Västervik
Socken:	Västervik
Fastighet:	Västervik 30:1 m.fl.
Koordinater:	6403905, 598136 (SWEREF 99 TM; N,E)
M ö h:	0-20 m ö h
Personal i fält:	Veronica Palm, Västerviks Museum
Dokumentation:	All dokumentation förvaras på Västerviks Museum.

Referenser

- **RAÄ Fornreg, fornlämningsregistret.**
- **Lantmäteriets karttjänster, historiska kartor.**
 - Avmätningsskarta Kronoparken Norrlandet 1646.
 - Akt 08-LOF-683 Karta över Kronoparken Norrlandet 1750 med handlingar 1941.
 - Ekonomiska kartor 1945 samt 1977.
 - Akt 08-LOF-254 Karta Kronoparken Norrlandet 1828 med handlingar.
- **SGU kartgenerator, strandnivå.**
- **Lantmäteriets karttjänst Min Karta, flygfoton.**
- **Fördjupad översiktsplan Södra Norrlandet, Västerviks kommun 2010.**
- **Litteratur:**
 - Einarsson, L., Olofsson, V. & Palm, V. 2010. *Slottsholmen i Västervik. Kulturhistorisk utredning 2010. Slottsholmen, Västerviks stad och kommun, Kalmar län*. Rapport Kalmar läns museum kulturhistorisk rapport, oktober 2010. Kalmar.
 - Hjord, B. 2001. *Stegeholm i Västervik*. Oskarshamn.
 - Palm, V. & Ring, C. 2016. *Arkeologi på Slottsholmen. Arkeologiska undersökningar 2014-2015. Slottsholmen 1 och Västervik 4:7, 4:28 och 3:5 i Västerviks stad, Kalmar län, Småland*. Kalmar läns museum, arkeologisk rapport 2016:10. Kalmar.
 - Palm, V. (red.) 2017. Det ruinerade Schlottet Stegeholm. Arkeologi på Slottsholmen. Tjustbygdens Kulturhistoriska Förening Meddelande nr 73. Kalmar.
 - Palmblad, S. 2017. Dolda minnen: på vakt mot supermakt. Kalmar län 2016-2017, meddelande från Kalmar läns hembygdsförbund & Stiftelsen Kalmar läns museum. Kalmar.
 - Sandell, J. 1988. *Gamleby/Västervik*. Medeltidsstaden 68. Stockholm.

Fornl. nr./obj. nr.	Lämningstyp	Beskrivning	Antikvarisk bedömning	Åtgärdsförslag
L1955:789	Fornlämningsliknande lämning	Plats för tidigare registrerad stensättningsliknande lämning. Den beskrevs vid registreringen som stensättningsliknande lämning, rund, 2,5 m diam och 0,3 m h. Övertorvad med i ytan talrika stenar 0,1-0,2 m st. Vid besiktning kunde lämningen, som tidigare angetts som osäker och otydlig, inte återfinnas utöver enstaka spridda stenar och tegelbitar.	Utgår. Övrig kulturhistorisk lämning	Ingen åtgärd
L1955:862	Fornlämningsliknande lämning	Stensättningsliknande lämning, närmast rund, 4 m diam och 0,2 m h. Övertorvad med i ytan måttligt med stenar, 0,2-0,4 m st. Tegelskärvor i kanten. Begränsning oklar.	Övrig kulturhistorisk lämning	Arkeologisk förundersökning
L1955:2261	Fartygs-/båtlämning	Data har konverterats till Fornreg från Statens maritima museers databas SjöMIS. Inrapporterad av Sjöfartsverket år 2000. Inga uppgifter om vrakets storlek eller status finns i Fornreg.	Övrig kulturhistorisk lämning	Arkeologisk förundersökning
L1955:2455	Fartygs-båtlämning	Status 1975: Pumpränna och lagerblock påträffade, men inga daterande detaljer eller rigg funna. Virkets tillstånd är relativt gott. Vrakets längd är 18,5 m långt, ca 5 m brett och ca 2 m högt.	Fornlämning	Arkeologisk förundersökning
L1955:2456	Fartygs-/båtlämning	Status 1968: Vrakets utsträckning sönderfallet. Det är ca 18 m långt. Skrovet saknar helt överbyggnad men en anhopning lösa bräder vid aktern tyder på att något slag av överbyggnad har funnits. Skrovet är sammanfogat med dymlingar, men även spår av järnbult finns. Bräda med dymling bärgad av sportdykare 1968. Plankan överlämnades till Östergötlands läns museum för datering men försvann. Not 2020-12-03: Ingen dokumentation om plankan eller ev. datering finns på ÖLM.	Fornlämning	Arkeologisk förundersökning
L2020:9329	Ristning, medeltid/historisk tid	Ristningar i fast håll bestående av 1) I.Å.R. -qvist 1/5 1843 belägen ca 2,5 m från strandkanten. Ca 2 m Ö om är 2) CPF BAN.L Ca 1,5 m från 1 är 3) 1843 samt delvis bortvittrat namn ca 1 m från strandkanten. Ca 4 m NNV om är 4) N FLINK ca 3,5 m från strandkanten.	Fornlämning	Detaljerad dokumentation
L2020:9330	Ristning, medeltid/historisk tid	Ristningar bestående av namn, initialer och symboler inom ett ca 15x3 m (NV-SÖ) st område på strandnära håll. Flera otydliga på grund grunda ristningar, slitage och vittringsskador. Läsbara är bl.a. namnen Britta-Inez-Margit-Elsa.I. Oklar ålder.	Övrig kulturhistorisk lämning	Obs! Strax utanför utredningsområdet
L2020:9332	Ristning, medeltid/historisk tid	Ristningar inom ett ca 5x2 m stort område (NV-SÖ) på hållmark i strandkant. Inom ytan syns flera initialer och symboler, dock mycket vittrade och svårtydda. Oklar ålder.	Övrig kulturhistorisk lämning	Obs! Strax utanför utredningsområdet
L2020:9333	Skåre/jaktvärn	Stengrund 4x3,7-4,5 m st (NV-SÖ) och 0,4-0,7 m h av 0,2-0,7 m st stenar i 2-4 skift. Oklar funktion och ålder men registreras som skåre/jaktvärn.	Övrig kulturhistorisk lämning	Obs! Strax utanför utredningsområdet
L2020:9880	Brott/täkt	Stenbrott bestående av 2 skärpningar. 1) 3,5x2,5 m st (SV-NÖ) och 1,2 m dj i fast klyft (kvartsit). Skrotsten i dess mitt samt upplagd i kanten. Ca 6 m S om 1 är 2) 3,5 x 2,5 m st (SÖ-NV) och 0,5 m dj. Skrotsten 0,1-0,4 m st upplagd i 2-3 skift i södra delen. Oklar ålder.	Övrig kulturhistorisk lämning	Detaljerad dokumentation

L2020:9894	Husgrund, historisk tid	Husgrund, trol. källargrund, 5x4 m st (NNV-SSÖ) av en 0,7-1,2 m br mur av 0,5-0,8 m st stenar och småsten i 1-2 skift i kallmur. Inre mått ca 3x2,5 m och 0,85 m dj. Öppning mot V. Oklar ålder.	Övrig kulturhistorisk lämning	Arkeologisk förundersökning
L2020:10339	Husgrund, historisk tid	Husgrundsterass, 16x6 m (NNV-ÖSÖ) bestående av en uppbyggd platå med mur i 3-4 skift av 0,8-1,2 m st stenar. Ingen uppgift finns om huset men det verkar finnas på flygfoto från 1950-talets slut.	Övrig kulturhistorisk lämning	Ingen åtgärd
L2020:10340	Husgrund, historisk tid	Husgrund, 10x10 m (SV-NÖ) uppbyggd av huggna granitblock. F d museiområde och uppställningsplats för Vråstugan med ladugård och loftbod, flyttade och numera placerade på Kulbacken, Västerviks Museum. Sen tid.	Övrig kulturhistorisk lämning	Ingen åtgärd
L2020:10341	Brott/täkt	Stenbrott i fast klyft, 15x10 m (NV-SÖ). En ca 15 m lång brottyta i kvartsitiskt berg. Skrotsten 0,1-0,4 m st i stensamling intill brottkanten. Oklar ålder.	Övrig kulturhistorisk lämning	Detaljerad dokumentation
L2020:10344	Brott/täkt	Stenbrott i fast klyft i två nivåer, 15x15 m (NV-SÖ). En ca 15 m lång brottyta i kvartsitiskt berg. Skrotsten i S 0,1-0,4 m st inom en ca 15x8 m st yta intill brottkanterna. Oklar ålder.	Övrig kulturhistorisk lämning	Detaljerad dokumentation
L2020:10905	Husgrund, historisk tid	Stengrund 5x4 m st (N-S) och 0,3-0,5 m h av 0,3-0,5 m st stenar i 1 skift. Oklar funktion och ålder.	Övrig kulturhistorisk lämning	Arkeologisk förundersökning
L2020:10906	Gränsmärke	Ristning på fast håll bestående av en ca 0,2 m i diam stor ringfigur med ett X i. I krönläge på håll och sammanfaller med gränsen mellan två fastigheter samt gränsen mellan Lofta socken och Västerviks stadsmark. Troligen använd som riktmärke vid uppmätning. Registreras som övrig kulturhistorisk lämning då den är av ålderdomlig typ.	Övrig kulturhistorisk lämning	Detaljerad dokumentation
L2020:10907	Brott/täkt	Stenbrott i fast klyft, 6x2 m (N-S). Mindre brottytor inom en ca 20 m lång sträcka mot S. En handfull lossbrutna block ca 1 m st intill brottkanten. Oklar ålder.	Övrig kulturhistorisk lämning	Detaljerad dokumentation
L2020:10908	Brott/täkt	Stenbrott i fast klyft, 12x6 m (N-S). Skrotsten (övertorvad) inom ett ca 5 m st område intill brottet. På skrotstenen ett ca 1,5x1 m st stenblock (natursten). Oklar ålder.	Övrig kulturhistorisk lämning	Detaljerad dokumentation
L2020:10910	Stridsvärn	Bunker, insprängd i berget. Synligt ovan mark endast genom ingången mot NÖ. Anlagd 2:a världskriget.	Övrig kulturhistorisk lämning	Detaljerad dokumentation
L2020:10911	Stridsvärn	Bunker med observationstorn i betong. Insprängd i berget. Synligt endast genom observationstornet samt övertorvad sprängsten intill detta.	Övrig kulturhistorisk lämning	Detaljerad dokumentation
L2020:10912	Fästning/skans	Skans bestående av fyra bevarade murpartier inom en ca 55x45 m st yta. Murarna ligger något neddraget på bergsplatåer direkt nedanför högsta punkten så att ett mellanrum mellan mur och berg skapats likt skyttevärn. Murarna är enkla, oftast av block i 1 skift. NÖ muren utgörs av en ca 25 m l sträcka av upplagda naturstensblock ca 0,6-1,2 m st i 1-2 skift. S muren utgörs av en mer välbyggd valliknande mur ca 40 m l, 1,5-2 m br och 0,8-1 m h av sten i storleksordningen småsten till 1 m st block i flera skift, i NV uppresta. Utsidan har förstärkts med jord och småsten. Överväxt mot SÖ och svår att följa i mittpartiet. V muren utgörs av en ca 10 m l, 1 m br och 0,4-0,8 m h enklare stenrad av 0,5-1,1 m st naturstenar. NV muren i det närmaste överväxt men kan följas i en ca 14 m l sträcka där stora naturstensblock är synliga, vilka förstärks naturligt av en	Fornlämning	Arkeologisk förundersökning

		stenig rasbrant. Oklar datering. Det går inte att utesluta att den har ett ursprung i en kontext hörande till borgen Stegeholm i SV samt borgens ladugård i NV.		
L2020:11014	Brott/täkt	Stenbrott fast klyft, 6x6 m st och 0,7 m h. I 5 7 st lossbrutna block, 0,8 m st. Synliga mejselmärken.	Övrig kulturhistorisk lämning	Detaljerad dokumentation