

## ÖP 2025

### Sammanfattning av Västerviks kommuns översiktsplan,

som antogs av kommunfullmäktige den 28 januari 2013



# Innehållsförteckning

INLEDNING .....	2
VISION 2025 .....	3
TRENDER.....	5
HUVUDDOKUMENTET.....	6
STRATEGI FÖR KLIMATANPASSNING.....	13
VA-ÖVERSIKT/VA-POLICY.....	14
TRAFIKSTRATEGI .....	17
BEBYGGELSE PÅ LANDSBYGD.....	19
VINDBRUKSPLAN.....	22

## Inledning

Detta är en kortversion av de sex dokument som ÖP 2025 består av och som antogs av kommunfullmäktige den 28 januari 2013. I kortversionen har vi samlat de mål och ställningstaganden som finns i vart och ett av dokumenten, alltså det som kommunen vill.

Dokumenterna är:

- ❖ Huvuddokument
- ❖ Strategi för klimatanpassning
- ❖ VA-översikt/VA-policy
- ❖ Trafikstrategi
- ❖ Bebyggelse på landsbygd
- ❖ Vindbruksplan

De finns att läsa i sin helhet på kommunens hemsida [www.vastervik.se](http://www.vastervik.se).

### Vad är en översiktsplan?

Kommunerna har planmonopol då de äger den suveräna rätten att anta fysiska planer. En översiktsplan (ÖP) ger vägledning för hur mark- och vattenområden är avsedda att användas och hur bebyggelseutvecklingen bör ske i hela kommunen. Översiktsplanen är avsedd att ha ett långt tidsperspektiv – 10 till 20 år och bör därför endast ta upp de större och strukturellt betydelsefulla dragen i mark- och vattenanvändningen i kommunen. Översiktsplanen ska även innehålla och följa kommunens långsiktiga visioner. Översiktsplanen ska fungera både som vision, och beslutsunderlag för kommunen och andra myndigheter i frågor som rör planering, bygglov och resurshushållning. Översiktsplanen riktar sig således såväl till tjänstemän, exploitörer, markägare, medborgare och beslutsfattare.

Översiktsplaner, eller markanvändningsplanering behövs för att undvika oseriösa spekulationer om vad som kommer att byggas var i framtiden. Genom en god planering med en framåtblickande strategi där varje lösning blir en del av att nå ett större mål är det lättare att undvika tillfälliga lösningar som passar just för stunden. Om företag, organisationer, eller enskilda planerar enbart för sin egen nytta så kan negativa effekter uppstå som är till nackdel för det allmännas bästa. Markanvändningsplanering är ett sätt att samordna olika intressen i samhället för att uppnå en större nytta och en bättre samhällsekonomisk effekt i resursutnyttjandet. Styrplaneringen av enbart marknadskrafterna kan rättvisaspekten komma på skam.



Kommunens översiktliga planering är en ständigt pågående process där mål och strategier successivt stäms av mot den pågående utvecklingen. Verkligheten runt omkring oss förändras ständigt vilket gör det viktigt för kommunen att som det står i Plan- och bygglagen ha en aktuell översiktsplan.

# Vision 2025

I Vision 2025 presenteras fem visionsmeningar för en hållbar utveckling för Västerviks kommun. Visionen är framtagen i dialog med medborgare och förtroendevalda.



## **Västervik växer med stolthet och äkthet och har utvecklats till en hållbar kommun**

*”Att ha en historia är lika viktigt som att ha en framtid. Att förändra ett samhälle utan att göra avkall på äkthet och hållbarhet är en självklarhet. I Västervik värnar vi om att få en hållbar tillväxt som vi hanterar professionellt och med känsla. Vi vill bli fler. Att bli fler är viktigare ju längre bort från storstadsregionerna man finns. Det krävs insatser i infrastruktur och samhällsbyggnad för att attrahera inflyttare. Vi tar klimatförändringarna på stort allvar. Arbete med att analysera konsekvenserna och hållbarheten i våra projekt visar positiva resultat i samhället, naturen och i våra vattenmiljöer.”*

## **Vi har jobb, känner oss friska och är trygga**

*”Vi har hög sysselsättning i kommunen. Antalet människor som arbetar ligger över riksgenomsnittet. Det gäller framför allt våra*

*ungdomar. Vi har stor tillgång till utbildningar för alla åldrar. De är anpassade till människors personliga utveckling samt de behov som finns inom den offentliga sektorn och näringslivet. Det är tryggt att växa upp i Västervik. Vi har hälsosamma levnadsvanor samt sunda, säkra och tillgängliga livsmiljöer där möjligheterna till fysisk aktivitet är stora. Förutsättningar att känna välbefinnande och att leva det goda livet här är de allra bästa. Vår skola och vår omsorg tillhör landets bästa. Demokrati och delaktighet är viktiga nyckelord för allas rätt till påverkan. Kommuninvånarna känner stolthet över utvecklingen och de har stora möjligheter att påverka politiska beslut.”*

## **Vi bor bra, har korta restider och en rik och varierad fritid**

*”Ett bra boende betyder olika saker för olika människor. För en del handlar det om sjönära läge och för andra om att det finns tillgång till hiss och service. Alla kan hitta sitt drömboende i kommunen. Det finns ett stort utbud av olika boendeformer med trygga bostadsmiljöer och hög servicegrad, både på landsbygden och i staden. Det kommersiella utbudet är stort och varierat, både i stadens centrum och i våra övriga handelsområden i kommunen. Staden Västervik har kvar sin småstadscharm, har utvecklats och har en berikad, sevärd stadskärna. Västervik är en del i en stor region. Det finns goda möjligheter att nå arbete och studier på andra orter genom dagspendling. Kollektivtrafiken är väl utbyggd inom kommunen, i regionen och även skärgården. Vi har öppet för turister hela året med moderna anläggningar och populära evenemang. Kulturen, föreningslivet och idrotten är viktig för kommunens invånare med också för våra besökare. Musiklivet har en lång tradition och mer än hälften av ungdomarna i kommunen har regelbundna musikaktiviteter. Våra fritids- och idrottsanläggningar är moderna och kan användas av alla.”*

## **Vår skärgård och våra naturområden är öppna för alla**

*"Tjust skärgård med över 5 000 öar är Västerviks största tillgång. Vi bevarar, men använder också våra naturmiljöer, på ett klokt och hållbart sätt. Naturen är speciell och ger en tydlig bild av kontrasterna i vår kommun. Inlandet är typiskt småländsk med skogar, ängar och sjöar medan kustlandet har sina lummiga öar, klippor och skär. Västerviks är en etablerad året-runt-destination och ett naturligt val för människor som söker upplevelse och välbefinnande. Kommunens rika natur- och kulturhistoria är tillgänglig och uppskattas av våra kommuninvånare och besökare. Kommunikationerna och servicen är väl utvecklade utan att göra avkall på den orörda naturen och den genuina skärgårdsmiljön. Den marina näringen och hantverkstraditionen har i århundraden varit stark och det märks i såväl skärgården som på fastlandet."*

## **Det är enkelt, roligt och lönsamt att driva företag i Västervik**

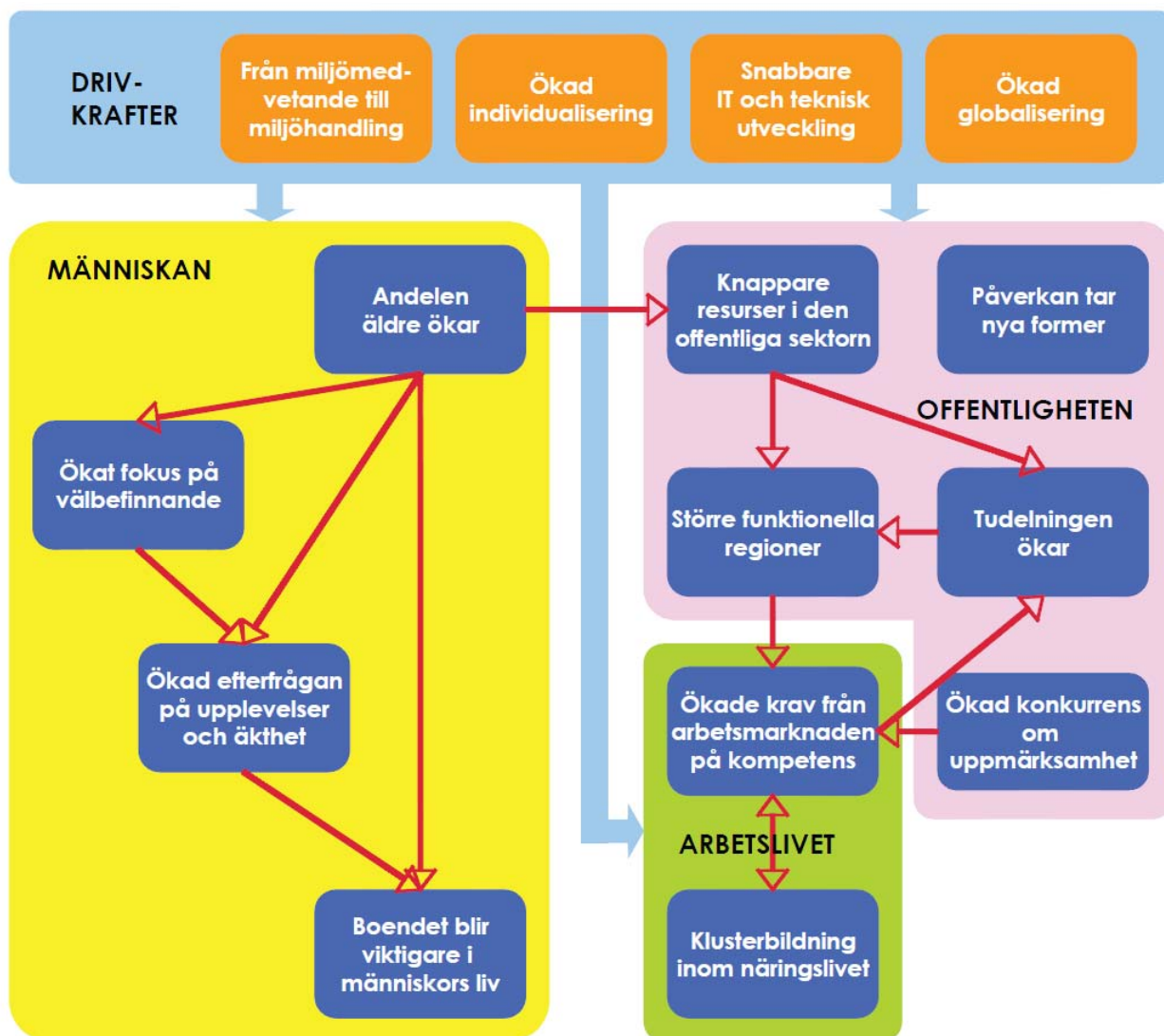
*"Näringslivet i Västervik får god service för att starta, driva och utveckla sina företag. Näringslivsklimatet är ett av landets bästa och företagarna bildar olika nätverk och kluster för att skapa ytterligare tillväxt. Bra kommunikationer gör det möjligt för fler företag att etablera sig i kommunen. Vi har rätt utbildningsutbud och kompetens för näringslivets behov och har klarat av generationsväxlingarna i företagen på ett klokt och hållbart sätt. Kommunen har etablerat en samlingspunkt för näringslivet och för andra aktörer på arbetsmarknaden. Samverkan, kompetensutveckling och nytänkande genomsyrar näringslivsutvecklingen vilket leder till regional utveckling, företagande och arbete."*

# Trender

2008 genomfördes ett arbete med att ta fram en vision för Västervik där framtidstrender presenterades. I den framkom fyra starka drivkrafter som kommer att påverka Västerviks kommun och som styr trenderna i vår omvärld och framtiden. Dessa är:

- ❖ att vi går från miljömedvetenhet till miljöhandling
- ❖ att vi ser en ökad individualisering
- ❖ att vi får en snabbare IT- och teknisk utveckling
- ❖ att vi ser en ökad globalisering

I trendanalysen identifierades de 15 viktigaste trenderna som påverkar Västervik. Tillsammans ger de en bild av den långsiktiga utvecklingen som vi har att förhålla oss till. Trenderna påverkas av varandra. Figuren här nedan sammanfattar det kraftfält som trenderna bildar och hur de samspelar. De övergripande drivkrafterna driver Västerviks trender inom tre områden: Näringslivet, människan och offentligheten. Pilarna visar i grova drag hur trendområdena påverkar varandra. Ju högre upp en trend finns, desto mer påverkar den utvecklingen av andra trender.



Figur1. Sammanfattning trendanalysen som visar de viktigaste trenderna, det kraftfält som trenderna bildar och hur de samspelar.

# Huvuddokumentet

## Befolkning

### Mål

- ❖ Befolkningen i Västerviks kommun ska öka och nettoinflyttningen ska långsiktigt vara minst +100/år.
- ❖ Regionförstoring för en större arbetsmarknad och ökade möjligheter till studier på annan ort genom dagspendling.

### Ställningstagande för Befolkning

- ◆ Genom ett aktivt planarbete samt god markberedskap skapa attraktiva och lättillgängliga lägen och miljöer för bostäder, service och verksamheter.
- ◆ Västervik ska förstärka sin ställning som mellanregionalt centrum och tillväxtmotor genom nya företags- och handelsetableringar och ses som en viktig servicenod inte bara för Västerviks kommun utan för nordöstra Småland. Genom att utveckla Västervik som mellanregionalt centrum så stärks såväl centralorten som kommunen.
- ◆ Genom stärkt infrastruktur och utvecklad kollektivtrafik ska restiderna inom kommunen samt till kompletterande arbetsmarknader och studieorter underlättas och stimuleras.
- ◆ Kommunen vill skapa förutsättningar för att landsbygd inklusive kust och skärgård ges möjlighet till en god utveckling innebärande exempelvis hög tillgänglighet, boende, utövande och etablerande av verksamheter.

## Näringsliv

### Mål

- ❖ Västerviks kommun ska tillhöra de 10% främsta i landet, vad avser näringslivsklimatet.
- ❖ Andelen företagare som uttrycker sig positivt om företagsklimatet ska öka.
- ❖ Besöksnäringen har utvecklats i hela kommunen.



### Ställningstagande för Näringsliv

- ◆ Kommunen ska med bred delaktighet från näringslivet arbeta långsiktigt med samhällsbyggnad (fysisk planering, mark och exploatering, infrastruktur, kommunikationer, offentliga rummet med mera) för att hjälpa till att stimulera näringslivets utveckling.
- ◆ Förbättrade kommunikationer och regionförstoring är nyckelfrågor för kommunens utveckling.
- ◆ Tjänste- och servicenäringen lokaliseras med fördel i närheten av service, bostäder och infrastruktur.
- ◆ Kommunen är restriktiv mot externa köpcentrum utanför befintliga orter.
- ◆ Västerviks och Gamleby's centrumkärnor ska vara kommunens shoppingcentra.
- ◆ Kommunen ska verka för att tillskapa attraktiva boendemöjligheter som underlättar rekrytering av arbetskraft.

## Attraktiva livsmiljöer

### Mål

- ❖ Västervik ska kunna erbjuda attraktiva livsmiljöer som attraherar och behåller fler invånare.

### Ställningstagande för Attraktiva livsmiljöer

- ◆ Utbudet på bostadsmarknaden ska vara en lämplig variation av upplåtelseformer, bebyggelsestruktur som passar människor i olika livssituationer, ålder, och med skilda ekonomiska förutsättningar och egna personliga uppfattningar om livskvalitet.
- ◆ Bebyggelse ska i första hand utvecklas i anslutning till befintliga tätorter eller genom förtätning.
- ◆ Grönområdets styrkor lyftes och värnas gentemot andra exploateringsintressen, vilket förtydligas i framtida grön- och blåstrukturplaner.
- ◆ I den fysiska planeringen är det viktigt att arbeta med enkelt avhjälpna hinder, det vill säga åtgärder som kan underlätta för framkomligheten och tillgängligheten i den offentliga miljön för människor med funktions- och orienteringsnedsättningar.

- ◆ I den fysiska planeringen är det viktigt att bidra till att minska rädslan för att bli utsatt för brott. Alla kommunens invånare oavsett kön, ålder, socioekonomisk och etniska tillhörighet ska känna sig trygga i det offentliga rummet.
- ◆ Det är viktigt att säkerhetsaspekter tas med i den fysiska planeringen för att minska olycksrisken i offentliga miljöer.
- ◆ Det är viktigt att offentliga mötesplatser behålls och tillskapas.
- ◆ Västerviks kommun ska i samband med planläggning av nya bostadsområden engagera sig för att försöka åstadkomma ”gröna stadsdelar” eller åtminstone ett ”grönt flerbostadshus/bostadsområde”.
- ◆ Västerviks kommun främjar klimatneutrala detaljplaner och byggnationer. Vid nybyggnation av lokaler och byggnader (inom kommunkoncernen) ställs krav på att de ska vara energieffektiva och fossilbränslefria.
- ◆ Bostäder ska med fördel lokaliseras i närheten av service och kommunikationer.
- ◆ Tillskott av nya bostäder ska utgå från lokala förutsättningar och ta hänsyn till orternas olika karaktär, skala och identitet.
- ◆ I samband med detaljplanering, alternativ bygglov vid mindre byggnation ska kommunen medverka till att uppnå en ändamålsenlig källsortering och hantering av avfall.
- ◆ Avfallsfrågorna ska införas i detaljplanearbetet och bygglovprövningen, så att områden och lokaler anpassas till källsortering av hushållsavfall vid ombyggnad och nyproduktion. Det betyder bland annat att utrymme för sorteringsplatser ska planeras in i bebyggelsemiljöer. Hänsyn bör tas till transportvägar, trafiksäkerhet, barnsäkerhet, arbetsmiljö och lämplig servicenivå för kommuninvånarna.
- ◆ Gällande bebyggelse inom kulturmiljöområde – se kommunens ställningstagande under rubriken ”Kulturmiljö” i huvuddokumentet.

## Naturvärden

### Mål

- ❖ Den fysiska planeringen i Västerviks kommun möjliggör en rik variation av naturtyper och biotoper med en mångfald av växt- och djurarter.
- ❖ Den fysiska planeringen i Västerviks kommun ska bidra till god ekologisk status i kommunens sjöar, vattendrag och kustvatten.

## Ställningstagande för Naturvärden

- ◆ Naturvärden beaktas i all planering med kommunens naturvårdsprogram som underlag.
- ◆ Ny bebyggelse bör främst tillkomma i anslutning till eller som en förtätning av redan bebyggda områden på ett sådant sätt att unik kultur- och naturmiljö skyddas och att hänsyn tas till grön- och blåtytor för de boende.
- ◆ Förutsättningar för biologisk mångfald utvecklas och förbättras. Genom att bevara en stor andel gröna ytor med naturlig vegetation, inklusive våtmarker och skogsvegetation gynnas en naturlig ekosystemdynamik.
- ◆ Skogliga nyckelbiotoper, värdefulla ängs- och betesmarker och jätteträd har högsta prioritet för bevarande.
- ◆ All vattenförvaltning ska ske utifrån ett avrinningsområdesperspektiv.

## Kultur, fritid och friluftsliv

### Mål

- ❖ Den fysiska planeringen ska bibehålla och skapa långsiktiga förutsättningar för ett rikt kulturliv, en aktiv fritid och möjlighet till ett rörligt friluftsliv.
- ❖ Kultur- och fritidsanläggningar ska vara tillgängliga för alla oavsett kön, ålder, socioekonomisk och etnisk tillhörighet, eller funktionsnedsättning.
- ❖ Det lokala kultur-, fritid- och friluftslivet ska bidra till landsbygdsutveckling och regional tillväxt.



## Ställningstagande för Kultur, fritid och friluftsliv

- ◆ Utpekade friluftsområden och skyddsvärda områden som naturreservat ska bibehållas och stärkas i såväl tillgänglighet som upplevelse utifrån allemansrättens intentioner.
- ◆ Mötesplatser för kultur- och fritidsaktiviteter ska ha god tillgänglighet, vara kända användas och uppskattas av kommunens innevånare och besökare samt bidrar till hela kommunens tillväxt.

## Kulturmiljö

### Mål

- ❖ Vi ska värna om kulturhistoriska byggnader, bebyggelse- och kulturmiljöer och kommunens rika natur- och kulturarv.
- ❖ Den fysiska planeringen ska verka för en utveckling där det nya kan integreras med det gamla.
- ❖ Kulturarvet ska lyftas fram för besöksmässiga ändamål.

### Ställningstagande för Kulturmiljö

- ◆ Byggnader och miljöer av industrihistoriskt värde bör bevaras och får inte förvanskas.
- ◆ Parkernas och torgens kulturhistoriska värden ska respekteras.
- ◆ Stor restriktivitet ska tillämpas vid bygglovprövning för ny bebyggelse och anläggningar i det öppna jordbrukslandskapet.
- ◆ Alla kyrkbyar/kyrkomiljöer ska skyddas mot åtgärder som förvanskar deras kulturhistoriska värden.
- ◆ När det upprättas nya detaljplaner eller områdesbestämmelser ska kulturhistoriska värden preciseras och skyddas genom Q/q-märkning eller varsamhetsbestämmelser.
- ◆ För de särskilt värdefulla bebyggelsemiljöerna ska värden preciseras och skyddas samt bygglovsplikten utvidgas genom upprättandet av detaljplan eller områdesbestämmelser.
- ◆ Ny bebyggelse kan endast tillkomma i en omfattning som är lämplig med hänsyn till kulturmiljön. Vid utformning av ny bebyggelse bör hänsyn tas till områdets egenart. Den bör placeras så att den följer det närliggande bebyggelsemönstret, eller i lägen som liknar de traditionella tomtplatserna.
- ◆ Kulturvärden beaktas i all fysisk planering med kommunens kulturminnesvårdsprogram som underlag.
- ◆ Oavsett om en kulturmiljö eller byggnad är utpekad i kommunens kulturmiljöprogram eller inte ska samma avvägning göras vid förändringar.
- ◆ Bygglov ska krävas för förändringar av befintlig bebyggelse som har betydelse för kulturmiljön.
- ◆ Fornlämningar och fornlämningsmiljöer ska skyddas och beaktas tidigt inom planprocessen.
- ◆ Ett nytt kulturmiljöprogram ska tas fram.

## Areella näringar på land

### Mål

- ❖ Ett levande jordbruk för en lokal produktion och lokal vidareförädling av livsmedelsråvaror och energi.
- ❖ Ett levande jordbruk som bidrar till ett öppet landskap med dess kulturella och biologiska värden.
- ❖ Ett levande jordbruk som skapar attraktiva boende- och rekreativmiljöer.



### Ställningstagande för Areella näringar på land

- ◆ Det jordbruk som idag finns inom kommunen måste ges förutsättningar att fortbestå och utvecklas.
- ◆ Värdefull odlingsmark bör inte tas i anspråk för bebyggelse eller anläggningar, annat än för att tillgodose väsentliga samhällsintressen och i anslutning till befintlig bebyggelse. Konsekvensutredning skall göras innan odlingsmark tas i anspråk för ändrad användning.
- ◆ Matjord ska i fortsättningen tillverkas utan att nya matjordstäckter öppnas.
- ◆ I mellanbygderna präglade av djurhållning och jordbruk är det viktigt att djurhållningen kan behållas som en integrerad del i den boendemiljön, något som ska vara vägledande vid planer på förtätningsbebyggelse i många områden.

### Avstånd till nya bostäder – riktlinjer:

- ◆ till åkermark och spridningsareal av gödsel 50 m
- ◆ till stall 200 m
- ◆ till ladugård 300-500 m

Lämpliga avstånd till nya bostäder måste avgöras från fall till fall. Terrängförhållanden, förhärskande vindriktning, typ av jordbruksproduktion med mera påverkar avståndet.



## Areella näringar i vatten

### Mål

- ❖ En långsiktigt hållbar fiskereproduktion för en tryggad fiskpopulation, friska havsmiljöer, en levande fiskerinäring, långsiktigt och hållbart vattenbruk och en hållbar fisketurism.

### Ställningstagande för Areella näringar i vatten

- ◆ Den fysiska planeringen ska bidra till minskning av övergödning och utsläpp av kemikalier i natur- och vattenmiljöer.
- ◆ Genom fysisk planering säkra framtida fiskehamnar.
- ◆ Vid fysisk planering ska hänsyn tas till områden som är känsliga för reproduktion av fisk.

## Geologi

### Mål

- ❖ Uttaget av naturgrus i Kalmar län ska vara högst 390 000 ton per år. Uttag sker bara för oundgängliga behov och i områden där de motstående intressena i form av dricksvattenbehov, natur- och kulturvärden är begränsade. (Regionaliserat miljömål.)

### Ställningstagande för Geologi

- ◆ Täkter av naturgrus bör endast beviljas för kvalificerade ändamål där alternativt material saknas. I första hand bör bergkross eller morän användas.
- ◆ Täkter bör inte förekomma inom områden av riksintresse för naturvård, friluftsliv, kulturminnesvård eller andra motstridiga intressen som exempelvis vattenförsörjning.
- ◆ För ställningstaganden gällande områden med risk för ras- och skred – se tematiskt tillägg ”Strategi för klimatanpassning”.

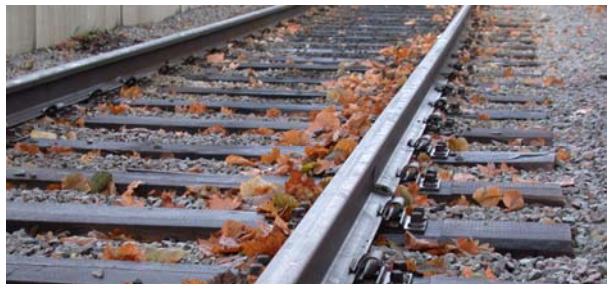
## Infrastruktur och kommunikationer

### Mål

- ❖ Den funktionella arbetsmarknadsregion där Västerviks kommun ingår ska geografiskt öka i omfattning så att det blir lättare för allt fler att tillgodose sitt behov av arbete och studier.
- ❖ En heltäckande IT-infrastruktur i kommunen som svarar upp mot morgondagens teknik, krav och förväntningar.

### Ställningstagande för Infrastruktur och kommunikationer

- ◆ Västerviks kommun ska fortsätta verka för en snabb, säker, frekvent och energieffektiv kollektivtrafik med tåg, buss och båt. Speciellt viktigt är möjligheten till daglig pendling inom kommunen samt till näraliggande arbetsmarknader och kommuner som Linköping, Norrköping, Vimmerby, Hultsfred, Åtvidaberg och Oskarshamn.
- ◆ Västerviks kommun ska själv och i samarbete med andra kommuner samt regionala och nationella aktörer verka för utbyggnad av snabbare, säkrare och mer tillgängliga vägar och järnvägar som stimulerar och möjliggör daglig pendling till angränsande kommuner och arbetsmarknader.
- ◆ Kommunen ska ha en god planberedskap samt säkra tillgången på mark för infrastrukturella satsningar i järnväg, väg, hamn och flyg, vilket i sin förlängning skapar goda förutsättningar för tillväxt.
- ◆ Tjustbanan, E22 samt riksvägarna 35 och 40 är viktiga regionala stråk för Västerviks kommun.



### Ställningstagande för Informations- och kommunikationsteknik

- ◆ Kommunen ska genom den fysiska planeringen möjliggöra att alla delar av kommunen har tillgång till en god digital infrastruktur.

Utbyggnad och modernisering av IT-infrastrukturen måste:

- ◆ beaktas i all samhällsutvecklande verksamhet,
- ◆ beaktas vid planläggning av nya bostads- och verksamhetsområden,
- ◆ ske med så små intrång i natur- och kulturmiljöer som möjligt,
- ◆ ske på ett kostnadseffektivt sätt genom bland annat samutnyttjande av olika IT-infrastrukturkomponenter som kanalisationer och master.

## Miljöfarliga verksamheter

### Mål

- ❖ En fysisk planering som beaktar rekommenderade skyddsavstånd för olika typer av verksamheter.

### Ställningstagande för Miljöfarliga verksamheter

- ♦ Vid all planläggning ska hänsyn tas till rekommenderade skyddsavstånd.
- ♦ Lämpliga skyddsavstånd ska utredas innan etablering av verksamheter som inte står definierat i lag men som med sin produktion utgör en risk för att vid en eventuell brand, eller annan olycka orsaka omfattande skador eller hälsovådliga utsläpp till luft och vatten.
- ♦ Långsiktigt säkra tillgången på industri- respektive verksamhetsmark i lämpliga lägen.

## Buller och vibrationer

### Mål

- ❖ Antalet människor som utsätts för trafikbullerstörningar överstigande de riktvärden som riksdagen ställt sig bakom för buller i bostäder ska minska med 5 procent jämfört med år 1998. (Delmål till det nationella miljökvalitetsmålet God bebyggd miljö)
- ❖ Den fysiska planeringen ska verka för att det tillskapas varierande, attraktiva och trygga bostadsområden som tillgodoser människors behov oavsett ålder och livssituation.

### Ställningstagande för Buller och vibrationer

- ♦ Ny bebyggelse lokaliseras till områden med buller under rekommenderade riktvärden, eller att bullerdämpande åtgärder utförs inomhus och utomhus, så att man hamnar under riktvärdena för nybyggnation.
- ♦ Ovanstående riktvärden ska även stegvis eftersträvas för trafikbuller vid befintlig bebyggelse (I en första etapp bör 65 dBA ekvivalentnivå utomhus gälla) för såväl det statliga som kommunala vägnätet.
- ♦ Riktvärden för buller bör i redan befintlig plan inte överskridas vid nybyggnation eller ändrad användning av bebyggelse eller anläggningar.

- ♦ Skydds-zoner kring vägar, industri, motorbåtar, vindkraftverk och annan bullrande verksamhet ska tillämpas och anges i detaljplaner.
- ♦ Bullerutredningar längs transportleder i tätorten bör tas fram och ligga till grund för en strategi och åtgärdsplan för befintliga bostäder som utsätts för bullerstörningar.
- ♦ För buller från industrier och andra verksamheter ska samma riktvärden eftersträvas för befintliga industrier och bostäder som vid nyetableringar.

## Förorenad mark

### Mål

- ❖ Under perioden år 2000-2020 ska Kalmar län 30 högst prioriterade förorenade områden vara åtgärdade. Allra senast år 2050 ska det inte återstå några förorenade områden som enligt dagens kriterier motsvarar riskklass 1. (Regionalt Miljömål)

### Ställningstagande för Förorenad mark

- ♦ Misstänkt förorenade områden ska undersökas miljötekniskt i samband med att de planläggs. Undersökning ska ske i tillräcklig omfattning för att åtgärdsbehovet ska kunna bedömas. Innan bygglov ges så ska området vara sanerat.
- ♦ Sanering eller andra nödvändiga åtgärder ska ske innan någon ny eller ändrad markanvändning eller markarbeten tillåts.
- ♦ Det förorenade området ska undersökas, bedömas och åtgärdas som en helhet.
- ♦ Ansvariga förorenare, fastighetsägare och exploaterer ska ta sitt ansvar för undersökning och efterbehandling av förorenade områden.
- ♦ Kommunen ska medverka till att prioriterade förorenade områden, där ansvarig enligt miljöbalken saknas, undersöks och vid behov efterbehandlas med statliga medel.

## Radon

### Mål

- ❖ Radonhalten ska ej överstiga 200 Bq/m<sup>3</sup> i byggnader där människor vistas mer än tillfälligt.

### Ställningstagande för Radon

- ◆ Förekomst av markradon ska uppmärksammas i detaljplaner.
- ◆ Vid nybyggnation ska mätprotokoll från radonmätning inomhus med årsmedelvärde redovisas innan byggärendet kan avslutas.
- ◆ Granskning vad gäller radonsäkert byggande ska ske i detaljplanearbete och vid bygglovsgivning.

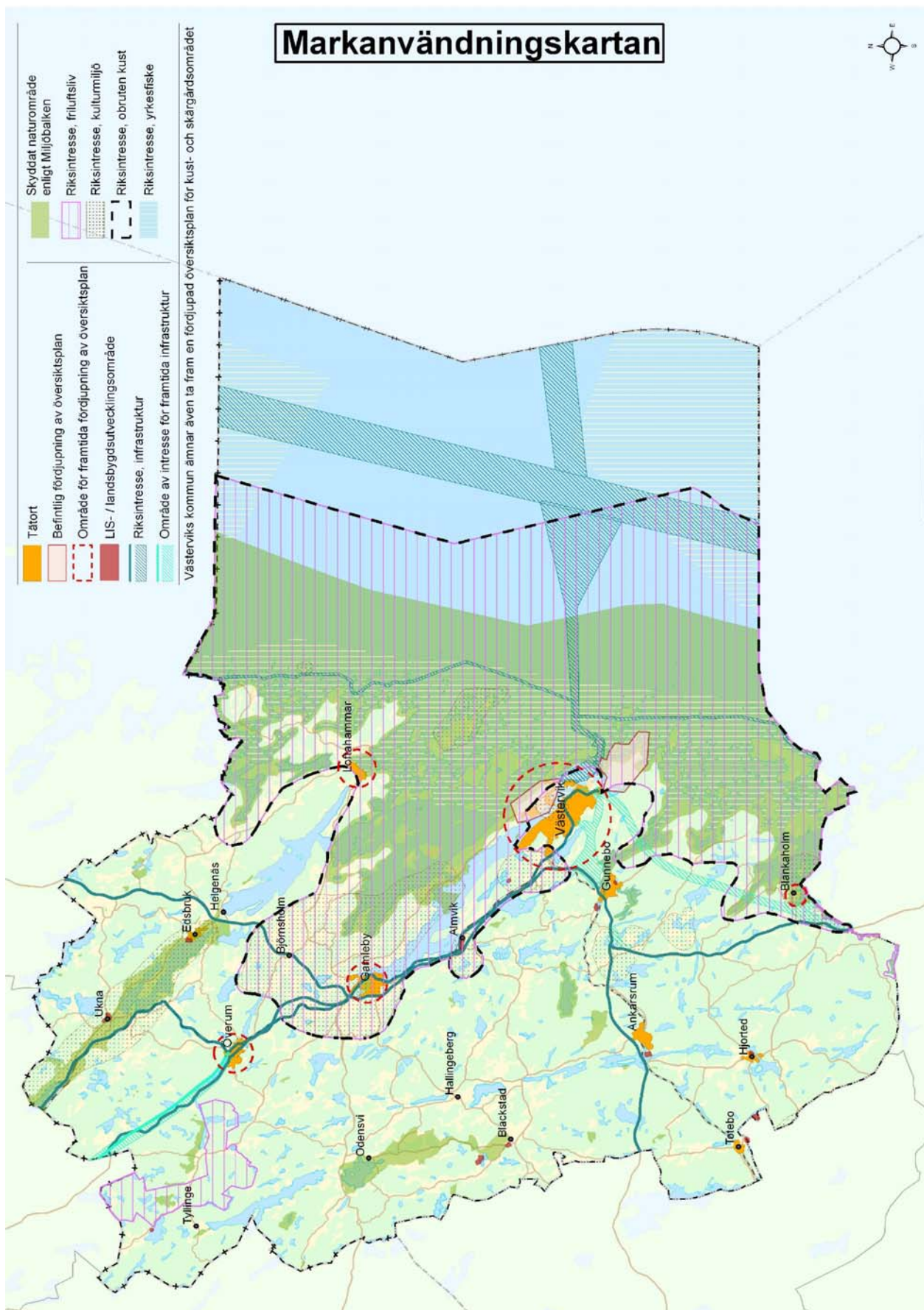
## Samhällsskydd och beredskap

### Mål

- ❖ Trygg och säker kommun.

### Ställningstagande för Samhällsskydd och beredskap

- ◆ Samhällsskydd ska beaktas i all planering och tillståndsgivning.
- ◆ För farligt godstransporter, farligt godsleder ska rekommenderade skyddsavstånd gälla enligt Länsstyrelserna i Kalmar och Stockholm samt Västerviks kommuns utredning.
- ◆ Samverkan och samarbetet med andra kommuner ska utvecklas.



Figur 2. Markanvändningskartan. Visar översiktligt bevarandevärden och kommunens utbyggnadsplaner.

# Strategi för klimatanpassning

## Mål

- ❖ Klimat- och sårbarhetsaspekter beaktas i all planering och samhällsbyggande
- ❖ Problematiken med stigande havsnivåer ska bli belyst och en lägsta möjlig nivå för nybyggnation ska säkerställas



Exempel på skred (SGI).



Scenario för extremvattenstånd inom den närmsta 100-årsperioden i Gamleby.

## Ställningstagande för Klimatanpassning

- ◆ Ta fram ett handlingsplan för klimatanpassning inom samtliga förvaltningar, kommunala bolag och interna verksamheter – prioritera arbetet med att förebygga och hantera extraordinära händelser som håftiga regn, översvämningar, skred och höga dagvattenflöden och dess påverkan på förorenade områden, deponier, miljöfarlig verksamhet, kommunaltekniska anläggningar.
- ◆ Kartlägg alltid klimatrelaterade risker vid planering av ny bebyggelse. Utveckla checklisten för behovsbedömning och miljöbedömning av detaljplan för att få med alla aspekter av framtida klimatpåverkan i planen.
- ◆ I samband med detaljplaneläggning, reservera ytor för att skapa bättre förutsättningar för lokalt omhändertagande av dagvatten och byggande av fördröjningsmagasin.
- ◆ Bygg bort de delar av ledningsnätet för spillvatten som har regnvatten in på spillvattenledningarna
- ◆ Säkra grönstrukturen genom att införa generellt marklov för att ta ned grova träd i stadsmiljön och upprätta en kommunal trädnorm. När ett stort träd tas ned skall två nya planteras.
- ◆ Lägsta grundläggningsnivå vid detaljplanering och bygglovgivning fastställs till 3,0 meter över havet för samhällsviktig bebyggelse och till 2.5 meter för bostäder.
- ◆ Planlägg ras- skred och erosionskänslig mark på ett sätt som förhindrar och inte ökar den risk som redan finns. Ställ fördjupande krav på utredning i samband med fördjupade ÖP och detaljplaner i de områden som utpekats som skredriskområden.

# VA-översikt/VA-policy

## VA-planering

VA-översikt/VA-policy är en del av kommunens VA-planering. VA-översikten är en beskrivning av dricksvatten och avloppsförsörjning, både enskilt och i kommunens regi. VA-policyn anger riktlinjerna för kommunens arbete och med stöd av denna fastställs VA-utvecklingsplan som består av tre delar – Kommunledningens VA-utvecklingsplan, Väster- vik Miljö & Energis plan för den allmänna anläggningen och Miljö- och byggnadsnämndens tillsynsplan.

## Mål

- ❖ Policyn ska vara vägledande mot långsiktigt hållbar vattenförsörjning och avloppsbehandling
- ❖ VA-policyn ska ange riktlinjer för kommunens VA-planering och förvaltningarnas och bolagens hantering av vatten och avloppsfrågor
- ❖ Policyn ska bidra till att skydda miljö och hälsa men samtidigt ge möjlighet till tillväxt och byg- gande

## Inriktningsmål

- ❖ Planera för en robust och energieffektiv teknisk försörjning
- ❖ Reservera mark för ny bebyggelse i anslutning till kommunens verksamhetsområde för vatten- och avlopp framför områden där varje hushåll har egen anläggning
- ❖ Arbeta fram utvecklingsplan för framtida VA-anslutningar
- ❖ Kartera särskilt utsatta områden för saltvatteninträngning och sötvattenbrist
- ❖ Möjliggör återföring av växtnäringsämnen från allmänna, privata och enskilda avlopp

## VA-policy för Västerviks kommun

Kommunen ska

- ◆ Vid all bebyggelseplanering och bebyggelselokalisering eftersträva en klimat- anpassad och långsiktigt hållbar dricksvatten- försörjning, spillvattenhantering och dag- vattenhantering.
- ◆ Se till att långsiktig och förvaltnings- och koncern- övergripande VA-planering sker, innanför och utanför det kommunala verk- samhetsområdet.

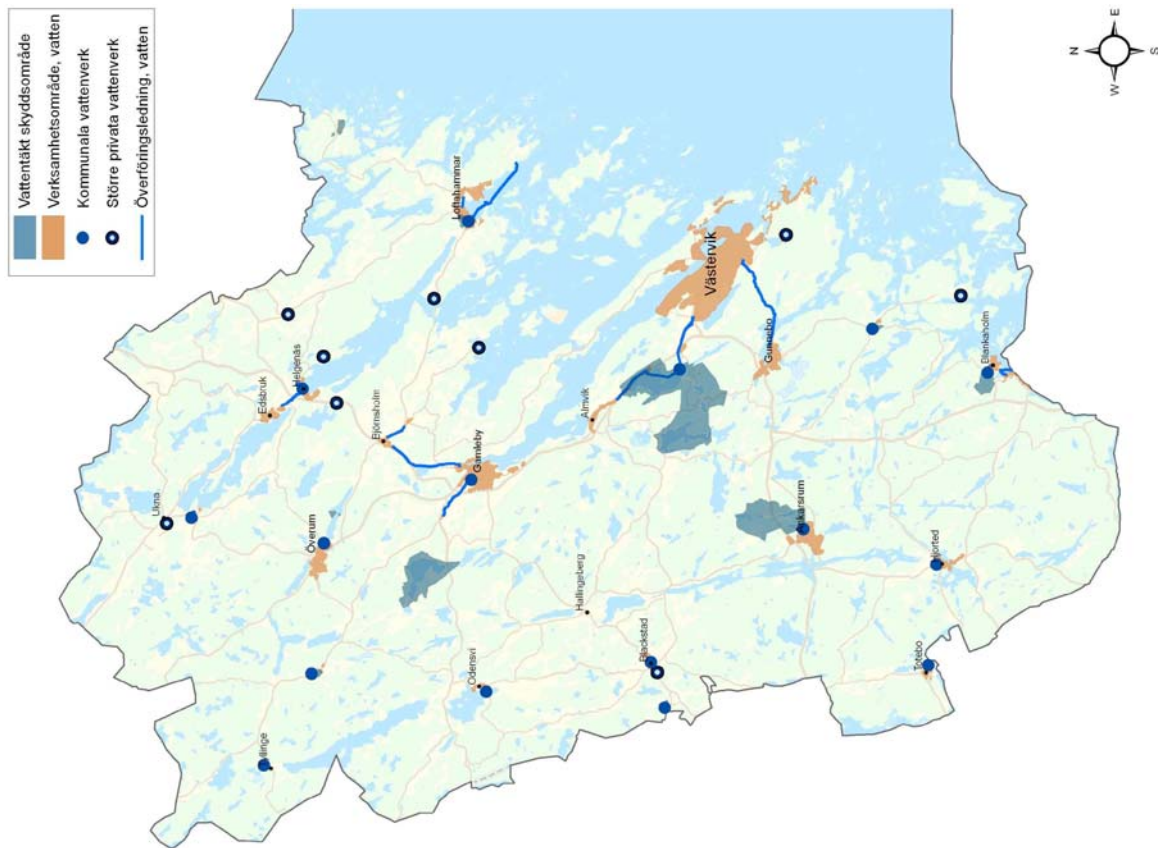
- ◆ Bedöma behov av allmän VA-anläggning enligt Lagen om allmänna vattentjänster i samverkan mellan kommunstyrelsen, Miljö- och byggnadsnämnden och Huvudmannen för den allmänna vatten- och avloppsanlägg- ningen (VMEAB).
- ◆ Verka för återföring av näringsämnen.

VA-försörjning inom kommunalt verksamhets- område

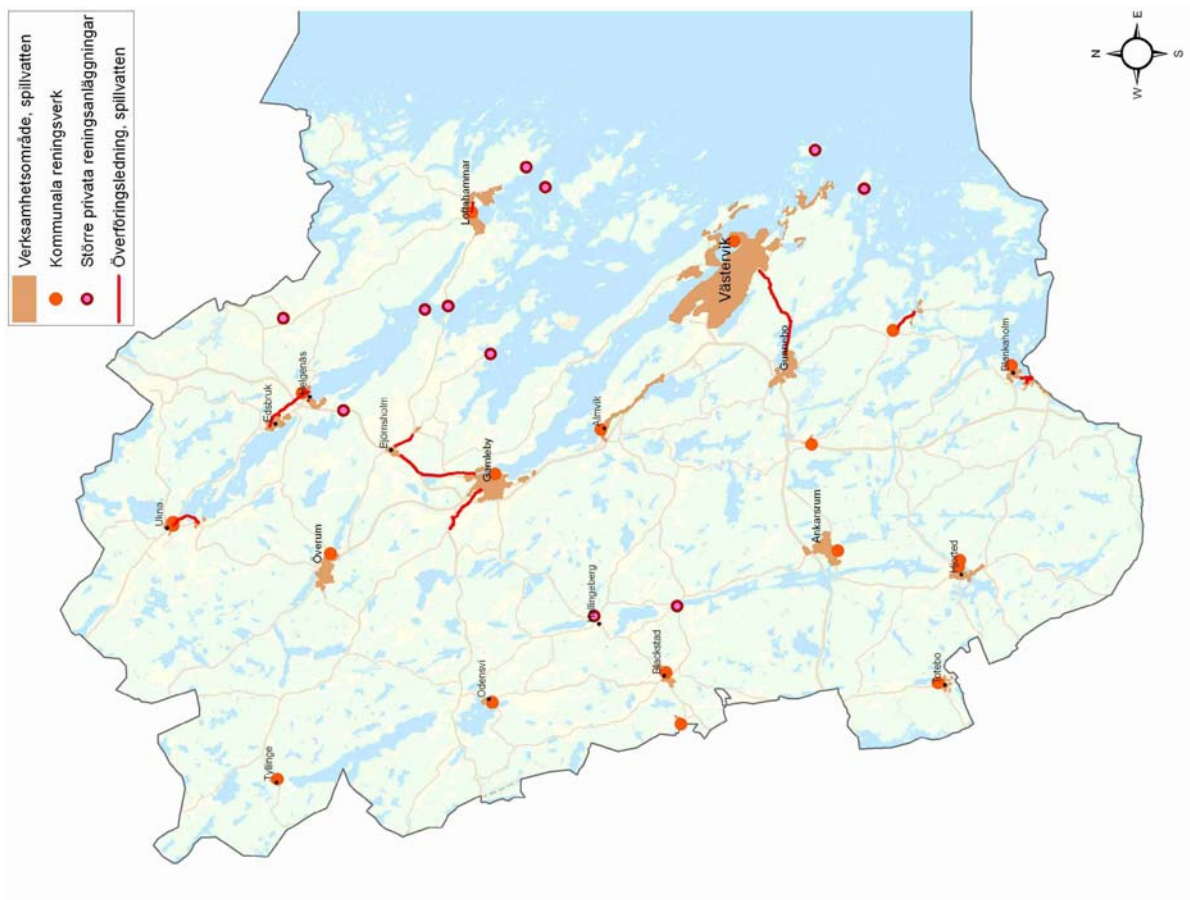
- ◆ Huvudmannen ska sträva mot en långsiktigt hållbar vatten- och avloppshantering genom att satsa på ekonomiskt och miljömässigt hållbara åtgärder.
- ◆ Huvudmannen ska trygga långsiktig vattenförsörjning ur ett flergenerationsper- spektiv.
- ◆ Huvudmannen ska underhålla och förnya ledningsnätet på ett hållbart sätt, för att minska förlusten av renvatten på väg till kund, minska mängden oönskat tillskotts- vatten till spillvattennätet, verka för att minska förekomst av bräddningar och före- bygga källaröversvämningar.

VA-försörjning utanför kommunalt verksam- hetsområde

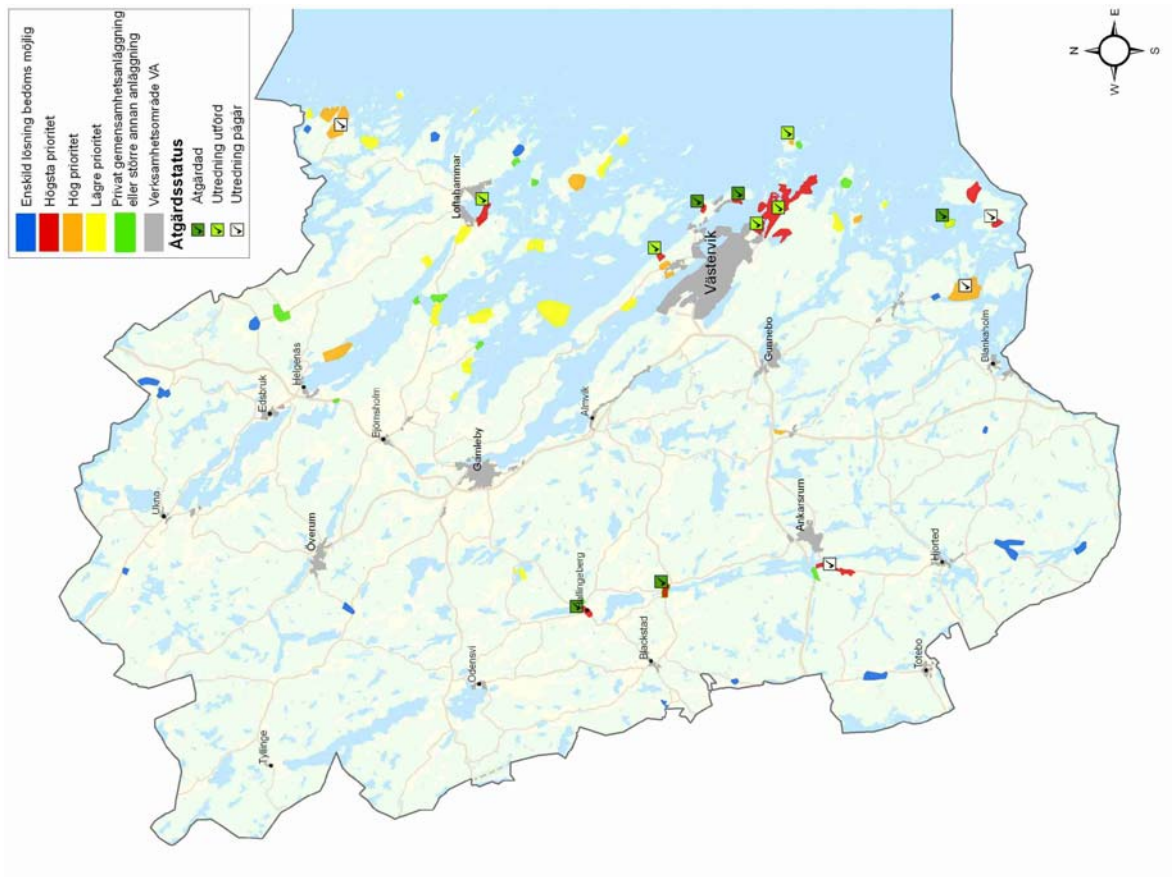
- ◆ Kommunstyrelsen ska stimulera tillskapan- det av samordnade VA-lösningar i tätbe- byggda områden.
- ◆ Miljö- och byggnadsnämnden ska via en tillsynsplan löpande ställa krav på anpassning av små avloppsanläggningar till lagstiftning- ens krav och verka för återföring av näring från hushållsavlopp enligt lagstiftningens in- tentioner.
- ◆ Om dricksvatten erbjuds via den allmänna anläggningen ska detta ske efter samråd med tillsynsmyndigheten och redovisning av god- känd långsiktig avloppslösning.
- ◆ VMEAB, AO Renhållning ska upprätta plan för långsiktigt omhändertagande av fraktio- ner som uppstår vid enskild avloppshantering.



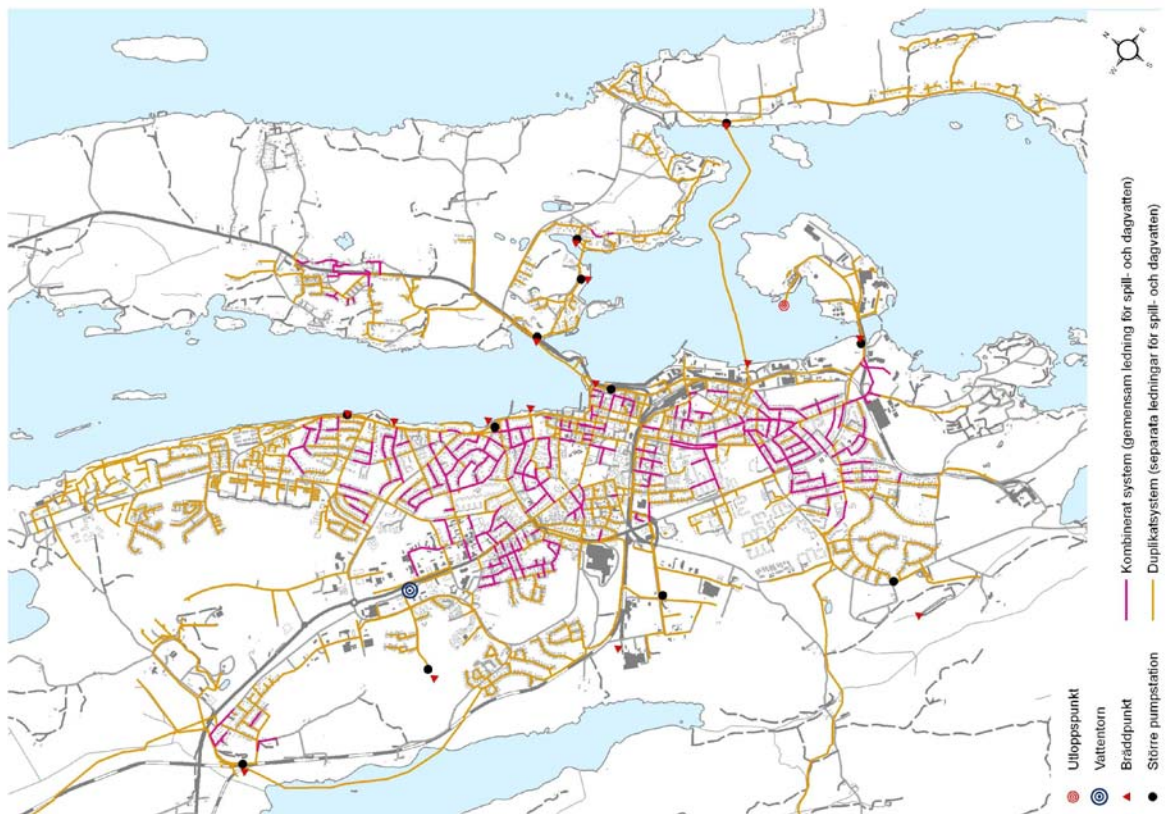
Figur 3. Karta över vattenverk, skyddsområden för vattentäkt, verksamhetsområden för vatten.



Figur 4. Karta över avlopp – kommunala och privata anläggningar.



Figur 5. Karta över prioritering av behov av gemensamhetslösning, Tätbebyggda områden utan gemensamt eller allmänt VA. För större karta med möjlighet att skriva ut i A3 hänvisas till bilaga 8, till VA-översikt/VA-policy.



Figur 6. Karta över ledningar för spill- och dagvatten i Västervik stad.



# Trafikstrategi

## Mål för Transportsystem

- ❖ Cykelnätet ska vara sammanhängande, säkert, gent och med god ytstandard och med god belysning
- ❖ Drift och underhåll av gång- och cykelvägnätet ska förbättras
- ❖ Biltrafikens hastighet ska vara väl avvägd med andra trafikslag och stadsbyggnadskvaliteter
- ❖ Möjligheten att pendla med kollektivtrafik till arbete och studier i andra kommuner ska öka
- ❖ Antal farligt gods-transporter som passerar tät kontorsbebyggelse närmare än 40 m och/eller bostadsbebyggelse inom 75 m ska minska
- ❖ Restiden mellan Västervik och Linköping ska minska till mindre än 1 timme
- ❖ Västerviks flygplats ska som en del i ett attraktivt och effektivt transportsystem stärkas

### Indikatorer för uppföljning av målet Transportsystem

Andel av gångnät som har god ytbeläggningsstandard.

Andel av cykelnät som har god ytbeläggningsstandard.

Andelen separerad cykelväg av huvudtrafiknätet för cykel.

Andel av biltrafiknätet som har en hastighetsnivå som överensstämmer med en systemanpassad hastighetsplan gjord enligt Rätt fart i staden.

Restid Västervik-Linköping Tåg 1:45, Bil01:32

Restid Västervik-Kalmar Buss 2:35, Bil 1:44

Restid Västervik-Norrköping Tåg från 2:17, Bil 1:23

Västervik-Oskarshamn Buss 1:05, Bil 0:56

Västervik-Hultsfred Buss och tåg från 1:29, Bil 1:10

Västervik-Vimmerby Buss 1:00, Bil 0:53

Antal farligt gods-transporter passerande genom bostadsområden. 30 transporter/dygn

Antal flygrörelser

## Mål för Trafikens omfattning/resor och transporter

- ❖ Cykeltrafiken per invånare ska öka
- ❖ Antalet korta resor med bil per invånare ska minska
- ❖ Antalet godstransporter till centrum ska minska
- ❖ Antalet resor med kollektivtrafik ska öka

### Indikatorer för uppföljning av målet Trafikens omfattning/resor och transporter

Antal cykelresor per invånare.

Antal resor med kollektivtrafiken

Biltrafikens andel av korta resor <5km.

Bilnehav 481/1000 invånare

Antal godstransporter till centrum.

Antal kommunala tjänsteresor med bil

## Mål för Tillgänglighet

- ❖ Tillgängligheten för gång- och cykeltrafiken till viktiga målpunkter ska öka
- ❖ Det ska vara enkelt att hitta en parkeringsplats vid centrala målpunkter och vid kollektivtrafik
- ❖ Tillgängligheten för räddningstjänsten ska vara god
- ❖ Tillgängligheten till knutpunkter för kollektivtrafik ska vara god

### Indikatorer för uppföljning av målet Tillgänglighet

Antal pendelparkeringar

Antal tillgänglighetsanpassade hållplatser

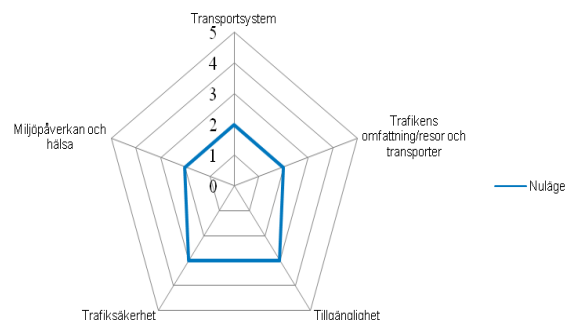
Andel av gångpassagerarna som är tillgänglighetsanpassade enligt ALM. Inventering

Avstånd till cykelparkeringar vid viktiga målpunkter. Inventering

Antal allmänna parkeringsplatser i stadskärnan. 1100 st

Beläggingsgrad på allmänt tillgängliga parkeringsplatser i stadskärnan. Centrum 82 %, Centrumnära 60 %, Yttre centrum 63 %, privata p-hus 4

Räddningstjänstens insatstid till olika kommundelar, ≤10 min, ≤ 20 min, ≤ 30 min samt > 30 min



Figur 7. Värderos som visar måluppfyllelse i nuläget.

## Trafiksäkerhet

- ❖ Kunskapen om trafiksäkerhetsfrågor hos barn och ungdomar ska öka
- ❖ Ökad efterlevnad av föreskriven hastighet i tätort
- ❖ Trafiksäkerheten hos kommunens interna fordonspark ska öka
- ❖ Trafiksäkerheten på viktiga hållplatser ska öka

Indikatorer för uppföljning av målet Trafiksäkerhet	
Antal döda och svårt skadade	Snitt 2008-2010 – 3d/år, 20 ss/år
Antal elever som fått trafikundervisning	-
Andel bilister som använder bälte.	95,8 % NTF
Andel kommunala bilar med alkylås och/eller hastighetspåminnare (ISA).	-
Andel hastighetsöverträdelser i tätorter.	-
Antal hållplatser som gjorts mer trafiksäkra	-
Andel av utandningsproven som visar att föraren är rattfull eller drograttfull	0,93% (98 av 10 585 prov)

## Miljöpåverkan och hälsa

- ❖ Transportsystemet ska vara fossilbränslefritt år 2030
- ❖ Antal boende som drabbas av överskridande av miljökvalitetsnormen för utomhusbuller ska minska
- ❖ Luftkvaliteten ska vara god och understiga kommunens gränsvärden

Indikatorer för uppföljning av målet Miljöpåverkan och hälsa	
Andel miljöbilar registrerade i kommunen.	3,5 % (el, etanol, hybrid, gas)
Andel "miljöbilar" i Västerviks kommuns personbilspark	41 %/22 % beroende på definition
Utsläpp av fossil koldioxid från kommunala tjänsteresor med bil	-
Antal boende som drabbas av överskridande av miljökvalitetsnormen för utomhusbuller.	-
PM 2,5 i tätortsluft - årsmedelvärde och dygnsmedelvärde i mikrogram/m3	-
Bensenhalt i mikrogram/m3	-

Värdena för indikatorerna uppdateras en gång per år eller när data finns tillgängliga.



Figur 8. Starka kollektivtrafikstråk. Källa: Trafikförsörjningsprogram för Kalmar län 2013 – 2021 (Landstinget i Kalmar län)

**Vid planering, utformning och drift av trafiknäten ska trafikslagets behov normalt prioriteras i följande ordning:**

1. Gångtrafik
2. Cykeltrafik
3. Kollektivtrafik
4. Biltrafik

# Bebyggelse på landsbygd

## Bebyggelse utanför detaljplan och på landsbygden

### Mål

- ❖ En bebyggelse som är estetiskt tilltalande och lämplig med tanke miljö- och klimataspekter samt med tanke på landskapsbilden och natur- och kulturvärdena på platsen.

### Kommunens ställningstagande

- ◆ Ny bebyggelse (även fritidshus) ska betraktas som åretruntbebyggelse vid lokalisering. Med tanke på eventuell permanentning bör det vid lovgivning samt tillståndsgivning för enskild VA- anläggning inte göras någon skillnad för fritidshus större än 50 m<sup>2</sup> när det gäller energihushållning, tillgänglighet och VA kontra permanentbostäder.
- ◆ Grundläggningsnivå för ny bostadsbyggnad ska ske enligt de riktlinjer som står i översiktsplanens tematiska tillägg ”Strategi för klimatanpassning”.
- ◆ På landsbygden kan viss ny bebyggelse prövas som smärre komplettering företrädesvis i anslutning till befintlig bebyggelse, anpassad till bebyggelsemiljön och till landskapet. Smärre komplettering innebär inte att en grupp bostäder successivt får byggas upp utan planläggning (jfr PBL 4 kap 2 §).
- ◆ Gällande bebyggelse inom kulturmiljöområde – se kommunens ställningstagande under rubriken ”Kulturmiljö” i Huvuddokumentet.
- ◆ En utveckling av landsbygden, kust- och skärgården är viktig för Västerviks kommun och där är möjligheten att bo och bygga en väsentlig förutsättning.
- ◆ För ställningstaganden gällande områden med risk för ras- och skred – se tematiskt tillägg ”Strategi för klimatanpassning”. För ställningstagande gällande radon – se avsnittet Radon i ”Huvuddokumentet”.



## Riktlinje för områden med sammanhållen bebyggelse enligt plan- och bygglagen (2010:900)

### Kommunens ställningstagande

- ◆ Bygglov ska krävas för åtgärder enligt 9 kap 6 § plan- och bygglagen i de områden som är utpekade att utgöra sammanhållen bebyggelse.

## LIS och landsbygdsutveckling i Västerviks kommun

I det tematiska tillägget Bebyggelse på landsbygd utser Västerviks kommun LIS-områden (Landsbygdsutveckling i strandnära läge) och områden för landsbygdsutveckling. Nedan sammanfattas riktlinjerna.

### Mål

- ❖ Västervik ska kunna erbjuda attraktiva livsmiljöer som attraherar och behåller fler invånare.
- ❖ Besöksnäringen ska kunna utvecklas i hela kommunen.

### Kommunens ställningstagande

- ◆ Kommunen ska vara aktiv till att stimulera tillkomsten av ytterligare LIS- och landsbygdsutvecklingsområden. Prioritet ska ges till områden med potential till inflyttning och arbetstillfällen.

## Nationella riktlinjer

LIS är tillämpligt för:

- ❖ Permanent och fritidsboende som kan ge underlag för lokal service, exempelvis:
  - ◆ Butiker
  - ◆ Skolor
  - ◆ Kollektivtrafik
  - ◆ Attraktiva boendemiljöer som även kan bidra till företagsetableringar.
- ❖ Positiva sysselsättningseffekter som kan skapas genom olika typer av verksamheter, exempelvis:
  - ◆ Turistanläggningar

- ◆ Småskalig livsmedelsförädling (exempel fiskeodling och –förädling)
- ❖ Det ska alltid finnas ett område som säkerställer en fri passage mellan strandlinjen och byggnaderna eller anläggningen. Detta gäller dock inte om en sådan användning av området närmast strandlinjen är omöjlig med hänsyn till de planerade byggnadernas eller anläggningarnas funktion. LIS-områdena bör därför sammantaget inte omfatta mer än en begränsad del av de strandområden som finns inom en kommun. God tillgång till stränder bör inte enbart handla om hur många meter strand som finns i kommunen eller länet.
- ❖ En stor del av strändernas attraktivitet förblir obebyggda. Strandområden, som är tillgängliga för allmänheten, kan genom sina natur- och kulturkvaliteter erbjuda en mångfald upplevelser och möjlighet till strandnära rekreation.
- ❖ I gleset befolkade områden kan kombinationer av verksamheter behövas för att täcka upp säsongen och få bättre lönsamhet. Det kan även gälla bostäder för permanent- och fritidsboende för att upprätthålla ett ekonomiskt och personellt underlag för olika former av kommersiell och offentlig service.
- ❖ Hushållningsbestämmelserna – När LIS-området pekas ut ska också bestämmelserna om hushållning med mark- och vattenområden i 3 och 4 kap. miljöbalken tillämpas. Detta innebär att man i planeringen ska ta tillvara de värden som finns och använda marken och vattnet till det som de är mest lämpade för.
- ❖ När kommunen pekar ut lämpliga LIS-områden i översiktsplanen ska den också beakta behovet av skydd mot olyckor, översvämning och erosion enligt 2 kap 5 § punkt 5 Plan- och bygglagen. Det är kommunens ansvar att se till att det finns ett tillräckligt underlag för att bedöma risken för översvämning med mera.
- ❖ Behovet av att stimulera utveckling finns främst i landsbygdsområden som inte ligger i närheten av stora tätorter.

### Lokala kriterier för alla typer av LIS och Landsbygdsutvecklingsområden

- ❖ Att på lång sikt hjälpa till att upprätthålla serviceunderlaget för:
  - ◆ Skola
  - ◆ Butik
  - ◆ Drivmedelsstation
  - ◆ Sophämtning
  - ◆ Postgång
  - ◆ Kollektivtrafik
  - ◆ G/C-vägar

- ◆ Fjärrvärme
- ◆ VA
- ◆ Elnät
- ◆ Fibernät
- ◆ Bibliotek
- ❖ Nya områden bör bidra till utveckling eller förstärkning av befintligt alternativt ny näringsverksamhet.
- ❖ I kulturhistoriskt värdefulla områden ska den tillkommande bebyggelsen integreras på ett sätt som ansluter till lokala bebyggelsemönster.
- ❖ De i naturvårdsprogrammet utpekade områden ska undantas.
- ❖ Områden med rödlistade arter ska undvikas.
- ❖ Områden med radonrisk bör undvikas eller undersökas närmare.
- ❖ Områden med översvämningsrisk (100-årslinje, se klimatanpassningsplan) får ej byggas.
- ❖ Skyddsområden för vattentäkt får ej byggas.
- ❖ Vid planering av nya områden ska hänsyn tas till social, ekonomisk och ekologisk hållbarhet.

I samband med detaljplanering, alternativt bygglov vid mindre byggnation så ska erforderliga utredningar genomföras samt erforderliga samråd genomföras med grannkommuner.

### Lokala kriterier för LIS och Landsbygdsutvecklingsområden för bostäder

I Västerviks kommun gäller följande vid skapande av LIS eller områden för bostäder:

- ❖ Nya boendekområden planeras i första hand som en förtätning eller utvidgning av befintliga samhällen för att öka eller bibehålla underlaget för service och infrastruktur.
- ❖ Oexploaterade områden ska företrädesvis förbli oexploaterade.
- ❖ Nya boendekområden bör ha tillgång till någon form av ”gemensamhetslokal” och/eller fri-luftssysselsättning.

### Lokala kriterier för LIS- och Landsbygdsutvecklingsområden för turismutveckling

Västerviks kommun gör bedömningen att en del av attraktiviteten för turismen i Västerviks kommun är det ostörda läget. I Västervik gäller följande vid skapande av LIS eller områden för turismutveckling:

Nya verksamheter samt utveckling av sidoverksamheter kan skapa underlag för boende på landsbygden och möjliggöra generationsskiften, vilket förhindrar utflyttning. Nyetableringar kan skapas via nya

turismområden vilket ger nya arbetstillfällen och fler invånare på landsbygden. Det är påfallande ofta som en turist får upp ögonen för Västervik som boendeort och besöket här blir första steget i en process att på lång sikt flytta till kommunen. På så sätt kan ett ökat antal besökare på lång sikt hjälpa till att upprätthålla serviceunderlaget för service.

### **Lokala kriterier för alla typer av LIS-områden**

- ❖ För bebyggelse som kräver lokala lösningar för vatten och avlopp ska krav ställas på dess ut-

formning så att de håller en hög säkerhet mot riskerna för näringsläckage och förorening av vattnet (se VA-policy och VA-översikt).

- ❖ Sträckor med sandstrand ska som regel undantas.

I samband med detaljplanering, alternativt bygglov vid mindre byggnation så ska erforderliga utredningar genomföras för att dispens från strandskydd ska kunna beviljas samt erforderliga samråd genomföras med grannkommuner.

# Vindbruksplan

## Syfte med vindbruksplanen

Syftet med vindkraftsplanen är att utreda och klargöra förutsättningar för framtida vindkraftsetableringar i Västerviks kommun. Vindkraftsplanen ska därmed vara en hjälp för politiker och tjänstemän i handläggning av vindkraftsärenden, samt fungera som information till vindkraftsintressenter och allmänheten.

## Mål med vindbruksplanen

- ❖ Ta tillvara den miljövänliga resurs som vinden utgör och utnyttja vindenergin optimalt,
- ❖ Skydda andra värden och möjligheter i landskapet så att dessa inte påverkas negativt av vindkraften,
- ❖ Undersöka vilket utrymme som finns för utbyggnad av vindkraft i kommunen,
- ❖ Utpeka områden olämpliga för etableringar av vindkraft,
- ❖ Ge riktlinjer för hur etableringar kan utformas.

## Nationella, regionala och kommunala utbyggnadsmål för vindkraften

Vad gäller nationella, regionala och kommunala energimål och mål för utbyggnad för vindkraften så uppdateras dessa kontinuerligt. Se även vindbruksplanen sidan 4 – 7.

## Landskapsanalys

Landskapsanalysen är kunskap, framtagen speciellt för vindbruksplanen. Syftet med landskapsanalysen är att analysera de visuella egenskaper och värden som kommunens landskap uppvisar, samt att ge ett underlag inför bedömningen av i vilken grad landskapet visuellt tål olika former av förändringar, specifikt vindkraftsetableringar. I någon mån berörs även kulturhistoriska värden samt sociala och funktionella värden i form kulturhistoriska värden, rekreation och turism.

### Kommunens ställningstagande

- ◆ Grupper om minst 3 verk är att föredra framför enstaka verk.
- ◆ Avstånd mellan grupper bör inte understiga 3 km.
- ◆ Grupper bör ordnas utifrån det specifika landskapssammanhanget. Geometriska mönster kan underlätta hur man läser och uppfattar gruppens idé.

- ◆ De landskapskaraktistika som utmärker Västerviks kommun värnas bl a genom att de gränser, rum och riktningar som topografi, skogsvolymer och infrastruktur ger upphov till, följs. Grupper bör placeras i sin helhet inom ett och samma landskapsrum.
- ◆ Vid addering av nya verk till en befintlig grupp, skall de nya verken inordna sig i de befintliga verkens struktur. Om möjligt bör verk av samma storlek och typ väljas.
- ◆ Vindkraftverk inom en grupp bör vara lika; d v s vara av samma typ, ha samma höjd, samma färgsättning samt rotera åt samma håll. Färgsättning av vindkraftverk bör ske med försiktighet. Svagt gråtonade eller ”smutsvita” kulörer är att föredra.
- ◆ Det är en fördel om vindkraftsaggregatets transformatorstation är placerad inne i turbin- eller tornhuset och inte som fristående enhet.
- ◆ Reklam på verken tillåts ej.
- ◆ Vindkraftverk som är beläget nära sjö som kalkas från flygplan, skall på begäran stängas av i samband med kalkning.
- ◆ Avstånd mellan bostadsbebyggelse och vindkraftverk skall vara sådant att följande ljudnivåer inte överskrids: Invid fasad på bostadshus 40 dB(A). Likaså vid områden för rörligt friluftsliv definierat i figur 10 ”Sammanställning av områden av betydelse för turismen och friluftslivet”. Vid arbetslokaler: 50 dB(A). Bullernivåerna gäller även för detaljplanelagda områden och utvecklingsområden i översiktsplanen, se aktuella tematiskt tillägg ”Bebyggelse på landsbygd”, fördjupade översiktsplaner och detaljplaner. Dessutom bör man, enligt rekommendationer från Naturvårdsverket, beakta risken med störningar från lågfrekvent ljud.
- ◆ Vid etablering bör eftersträvas att vindkraftverk inte placeras så att Boverkets riktvärde, om en faktisk skuggtid på max 8 timmar per år respektive beräknad skuggtid på 30 timmar per år eller 30 minuter faktisk skuggtid per dag, överskrids vid bostadsbebyggelse.
- ◆ För havsörn och berguv krävs en generell skyddszon om minst 2 km runt boplatssområdet. Exakt hur skyddszonen ska utformas måste utredas i varje etableringsärende och ska baseras på hur fåglarna rör sig i terrängen kring det aktuella boet.

- ◆ Inte fler än två vindkraftverk får placeras närmare än 3 km från häckningsplatser för berguv eller havsörn.
- ◆ Det är rimligt att exploitören ska redovisa vindkraftverkens eventuella påverkan på närliggande miljöer med formella skydd.
- ◆ Lokalisering av vindkraftverk områden av betydelse för turismen och friluftslivet, enligt figur 10 i vindbruksplanen och i områden av riksintresse för friluftsliv enligt 3 och 4 kap MB samt i visuellt känsliga områden enligt figur 9 i vindbruksplanen ska behandlas på samma sätt dvs att exploitören om möjligt försöker anpassa ingreppet så att det understryker landskapets befintliga strukturer, inte förtar dem. Det kan t.ex. handla om att följa riktningar i landskapet, eller att understryka rumssammanhang.
- ◆ Vindkraftverk bör inte visuellt konkurrera med fasta, synliga fornlämningar eller värdefulla kulturelement, exempelvis kyrkobyggnader och väderkvarnar. Ett rimligt skyddsavstånd till kyrkobyggnader är 1000 meter. Lämpligt avstånd till fasta fornlämningar kan variera, beroende på fornlämningens art. Om de är framträdande eller betydande bör fornlämningarna omkring sig ha en påverkansfri zon.
- ◆ Skyddsavståndet gällande väg räknas från vägområdet och ska vara minst vindkraftverkets totalhöjd (tornhöjd + halva rotorbladdiametern), dock minst 50 meter. 350 meter till allmän väg om det finns risk för iskast.
- ◆ Skyddsavståndet gällande järnväg räknas från närmaste spårmitt och ska vara vindkraftverkets totalhöjd (tornhöjd + halva rotorbladdiametern) utökad med ett avstånd på 20 meter, dvs totalhöjden + 20 meter. Avståndet ska dock alltid vara minst 50 meter. Skyddsavståndet gäller även för planerad infrastruktur.
- ◆ Master och vindkraftverk placeras minst 100 meter från kraftledning vid en totalhöjd under 50 meter och minst 200 meter från kraftledning vid en totalhöjd över 50 meter. Avståndet för vindkraftverk beräknas med utgångspunkt från kraftverksrotorns periferi. Detta anser Transportstyrelsen som önskvärt ur flygsäkerhetssynpunkt vid besiktning av luftledning.
- ◆ När det gäller mindre master och vindkraftverk med en totalhöjd mellan 15 och 25 meter anser Transportstyrelsen att minsta avstånd mellan kraftledning och vindkraftverk bör vara vindkraftverkets totalhöjd x 1,5.

- ◆ Restriktioner med hänsyn till sjöfart, flyg, teletrafik och totalförsvaret låter sig inte här närmare specificeras, varför berörda myndigheter får inkomma med synpunkter i samband med varje enskild bygglovsprövning/tillståndsprövning.
- ◆ Vindkraftverk som tjänat ut eller av annan anledning inte är i regelbundet bruk, skall monteras ned och bortfraktas av vindkraftverkets ägare, och platsen skall herefter återställas till ursprungligt skick.

## Områdesindelning avseende lämplighet för vindkraftsutbyggnad

### Olämpliga områden för vindkraft

De områden som är lilamarkerade tillhör någon av nedanstående kategorier och bedöms därför av Västerviks kommun som olämpliga för vindkraftsetableringar:

- ◆ Natura 2000-områden
- ◆ Riksintresse för naturvård
- ◆ Riksintresse kulturmiljö
- ◆ Riksintresse för friluftsliv (Miljöbalken 3 kap)
- ◆ Riksintresse för rörligt friluftsliv (Miljöbalken 4 kap, geografiskt riksintresse och prioriteras högre än riksintressen 3 kap)
- ◆ Riksintresse för obruten kust
- ◆ Riksintresse för totalförsvaret
- ◆ Stoppområde väderadar
- ◆ Djurskyddsområden
- ◆ Naturreservat
- ◆ Biotopskyddsområden

Kommunen kommer att vara ytterst restriktiv när det gäller att tillstyrka ansökningar i områden klassade som olämpliga. För eventuella etableringar som trots allt kommer till stånd skall vindbruksplanens restriktioner beaktas.

Olämpliga områden för vindkraft är lilamarkerade i Lämplighetskartan sist i dokumentet.

### Övriga områden

**Övriga områden (omarkerade i Lämplighetskartan).** Vissa ytor inom övriga områden har mycket goda förutsättningar för att härbärgera vindkraft, medan det inom vissa ytor finns motstående intressen som omöjliggör vindkraftsetableringar. Bedömning måste alltid ske för varje enskilt fall OAVSETT föreslagen lokalisering.

Det finns också ytor inom övriga områden som inte är formellt skyddade, men som har någon form av visuella värden, känslig landskapsbild, eller turistiska och rekreativa värden vilket gör dem diskutabla för uppförande av vindkraftverk. Det kan exempelvis röra sig om ytor som direkt angränsar till ett område som i vindbruksplanen klassats som olämpligt för vindkraft (lilamarkerat i Lämplighetskartan sist i dokumentet), eller ytor som finns i, respektive angränsar till områden av betydelse för turismen och friluftslivet enligt figur 10, eller visuellt känsliga områden enligt figur 9 i vindbruksplanen. Sådana områden bedöms ha en stor visuell känslighet, eller ha turistiska intressen som är känsliga för vindkraftsetableringar. Eftersom dessa områden är känsliga för påverkan av exploateringar är det av stor vikt att eventuella etableringar tar hänsyn till den känslighet som råder på respektive plats. Även vindbruksplanens restriktioner och föreskrifter ska beaktas, som exempelvis skyddsavstånd till bebyggelse och känsliga bevarandevärden. Även andra faktorer kan tillkomma som kan göra en placering olämplig, varför bedömning måste alltid ske för varje enskilt fall.

Inom övriga områden kan det finnas motstående intressen till vindkraft som exempelvis nyckelbiotoper, fornlämningar, biotopskydd och naturvårdsavtal. Det kan även finnas andra intressekonflikter som får utredas i varje enskilt fall. Sådana intressekonflikter kan vara luftfartens eller försvarets restriktioner. Vindkraftsetablering kan också stå i strid med god resurshushållning, exempelvis riksintressen för höga naturvärden, kulturmiljön, eller friluftslivet. I dessa områden kan också finnas andra regionala och kommunala intressen, exempelvis att de ingår i regionala bevarandeplaner, eller i kommunens naturvårdsplan.

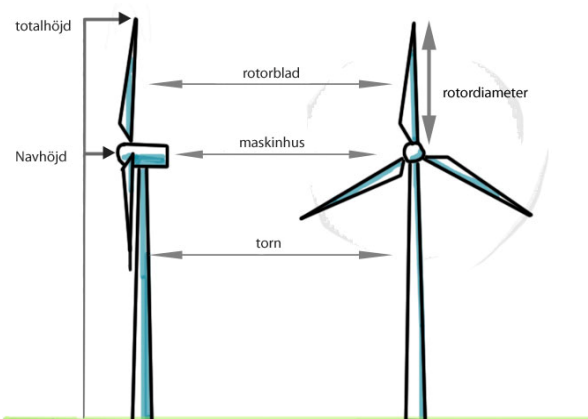
Särskild hänsyn bör tas till fågellivet och man bör vara restriktiv med vindkraftsetableringar i områden som är värdefulla för fågellivet och till de flygriktlinjer i landskapet som fåglarna följer, även om dessa områden är inte formellt skyddade.

Vid ansökan om att få uppföra vindkraftverk inom övriga områden skall en bedömning göras i varje enskilt fall så att de motstående intressen undviks

och vindbruksplanens restriktioner och föreskrifter beaktas, som exempelvis skyddsavstånd till bebyggelse och känsliga bevarandevärden. Även andra faktorer kan tillkomma som kan göra en placering olämplig.

För intressen som kan finnas inom övriga områden, se kaptiel 5, tabell på sidan 42 samt i Intressekartan sist i dokumentet. För utbredningen av övriga områden, se Lämplighetskartan sist i dokumentet – de områden som inte är lilamarkerade.

I samband med planering av vindkraft i ett område ska erforderliga utredningar göras av exploatören.



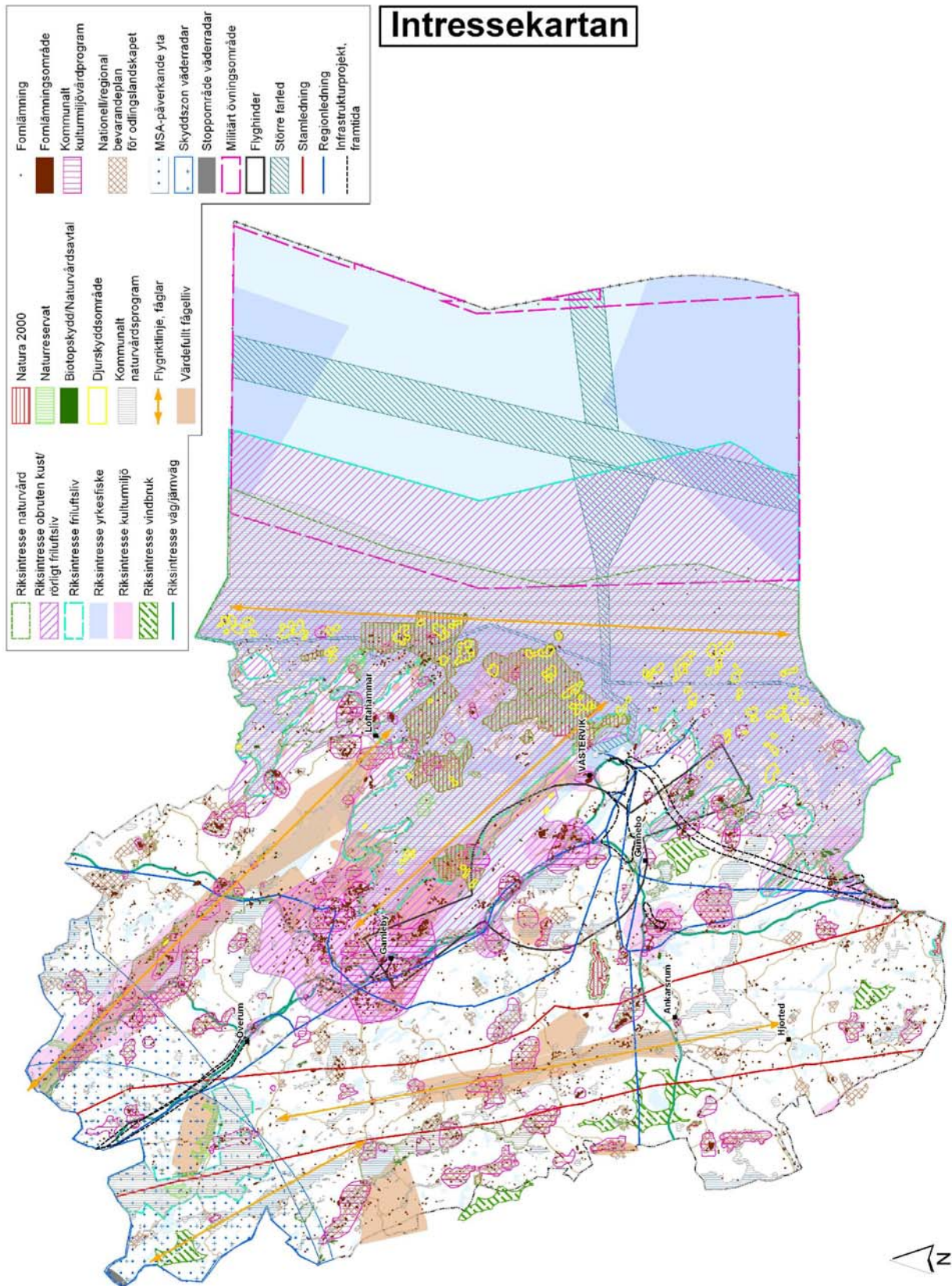
Figur 9. De olika komponenterna på den idag vanligast förekommande typen av vindkraftverk.

## Full utbyggnad av övriga områden

Byggs alla områden ut som klassats som övriga områden och som har en årsmedelvind om minst 6,5 m/s på 72 meters höjd över nollplaneförskjutningen till sin fulla potential fram till 2030, medan ingen utbyggnad sker i de områden som klassats som olämpliga för vindkraftsetableringar resulterar detta i:

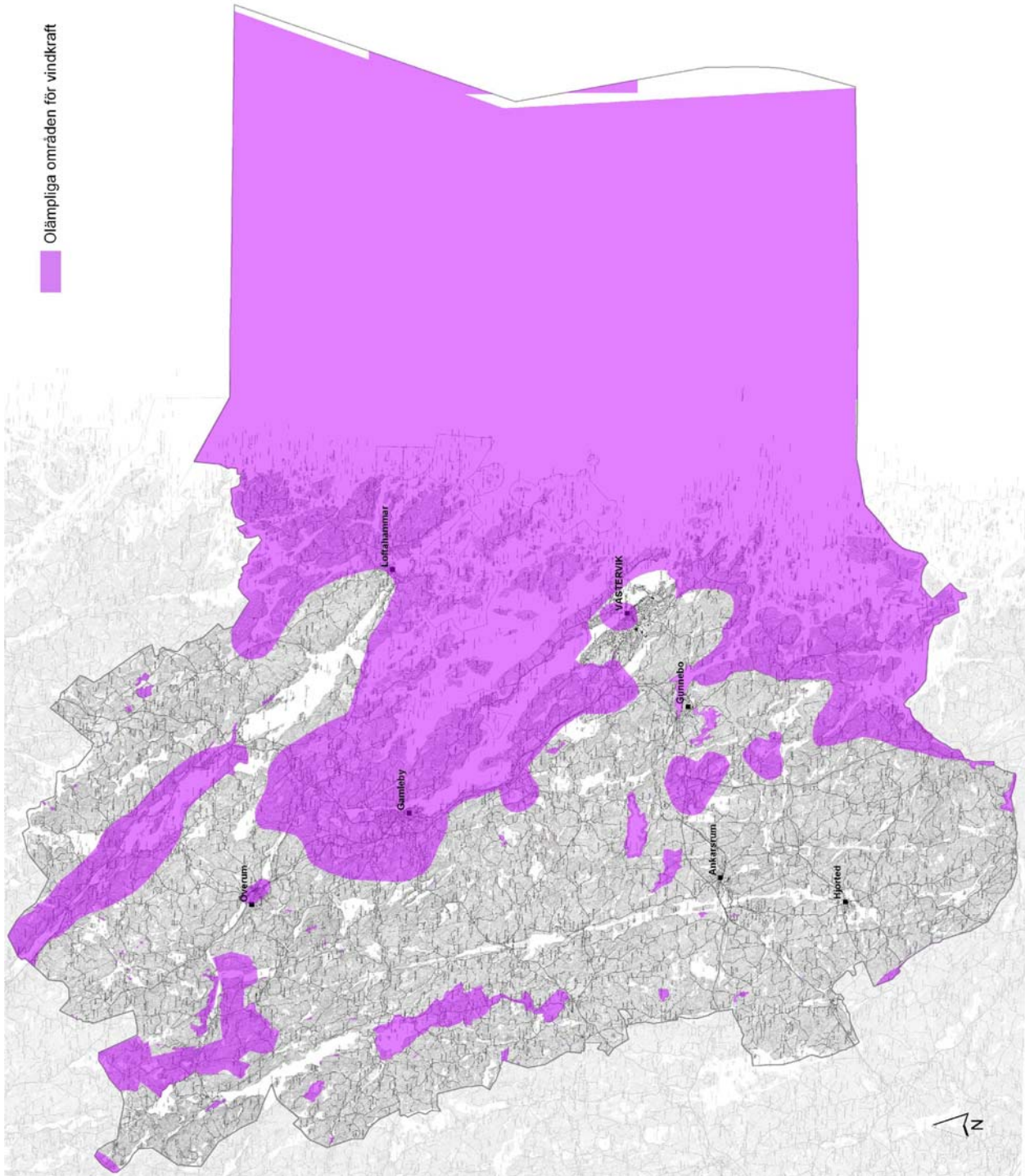
- ◆ Totalt antal verk som kan komma till stånd: ca 400 stycken verk á 1-3 MW.
- ◆ Elproduktion: kring 1680 GWh/år
- ◆ Del av uppsatt mål till 2030 (d v s 370 GWh/år): ca 4,5 ggr målet
- ◆ Måluppfyllelse i förhållande till kommunal del av regionalt mål om ca 80GWh/år: ca 20 ggr målet





Figur 10. Intressekartan. Några intressen av betydelse vid etablering av vindkraft.

# Lämplighetskartan



Figur 11. Lämplighetskartan. Olämpliga områden för vindkraft samt övriga områden.