

7 GÄLLANDE REGLERINGAR

I denna huvudgrupp redovisas områden som berörs av Plan och bygglagen (PBL 1987:10) och Miljöbalken (MB 1999:808). samt bestämmelser enligt olika speciallagar och förordningar.

Uppgifterna skall tjäna som beslutsunderlag i ärenden om planer, lov och förhandsbesked.

Områdena redovisas samlade på karta ÖP 2000 – Gällande planer och förbud

7.1 Planlagda områden

7.2 Samlad bebyggelse

7.3 Utanför planlagda områden och samlad bebyggelse

7.4 Miljöbalken

7.5 Naturresevat

7.6 Kulturresevat

7.7 Naturminne

7.8 Biotopskyddsområde

7.9 Djur och växtskyddsområde

7.10 Strandskydd

7.11 Landskapsbildskydd

7.12 Vattenskyddsområden

7.13 Natura 2000 - Särskilda skydds- eller bevarandeområden

7.14 Miljökvalitetsnormer

7.15 Byggnadsförbud utmed allmänna vägar

7.16 Byggnadsförbud utmed kraftledningar

7.17 Kulturmiljö

7.1 PLANLAGDA OMRÅDEN

Område med detaljplan

- Bygglov och bygganmälan erfordras generellt för ny- och tillbyggnad samt ändring av byggnader.
- Eventuell bygglovbefrielse regleras i respektive detaljplan.

Områden med områdesbestämmelser.

- Bygglov och bygganmälan erfordras generellt för ny- och tillbyggnad samt ändring av byggnader.
- Eventuell bygglovbefrielse regleras i respektive områdesbestämmelse.

7.2 SAMLAD BEBYGGELSE

Område med samlad bebyggelse, (PBL 8 kap 4 §)

- Bygglov och bygganmälan erfordras generellt för ny- och tillbyggnad samt ändring av byggnader.
- Kommunens tolkning av vad som är samlad bebyggelse finns redovisat i ett separat dokument , 1987-05-20, rev 1993-04-01, 1997-05-07 och revideras fortlöpande. Definition av samlad bebyggelse är:
 1. utanför detaljplan (men kan ansluta till med bebyggelsen inom detaljplan);
 2. bebyggelsegrupp om minst 10-20 hus (ej hus som utgör komplementbyggnader eller jordbrukets ekonomibygnader);
 3. de bebyggda tomterna gränsar till varandra eller åtskiljs endast av väg, parkmark o dyl;
 4. fastigheten utgör tomt om den inte överstiger 20.000 kvm.
- Kommunen kan genom införande av områdesbestämmelser höja bygglovsplikten bl a inom områden där kulturmiljön motiverar särskild hänsyn.

7.3 UTANFÖR PLANLAGDA OMRÅDEN OCH SAMLAD BEBYGGELSE

Utanför detaljplan och områden med samlad bebyggelse gäller vissa lättnader i bygglovsplikten för en- och tvåbostadshus och till dem hörande fristående uthus, garage och andra mindre byggnader (komplementbyggnader). Bygglov krävs inte om följande villkor beaktas:

- mindre tillbyggnad som ej dominerar över det befintliga huset.
- uppföra komplementbyggnader, murar eller plank i omedelbar närhet av bostadshuset.
- Tillskottet av byggnader får inte vara så betydande att det kommer att dominera över det tidigare byggnadsbeståndet.
- Kommer någon del av tillbyggnaden eller komplementbyggnaden, närmare tomtgräns än 4,5 meter skall placeringen först ha godkänts av grannen för att bygglovbefrielse ska gälla.

Referensmateria: Plan & bygglagen

OBSERVERA!

Till följd av andra lagstiftningar kan ytterligare byggnadsreglerande bestämmelser gälla, exempelvis:

- strandskydd
- landskapsbildsskydd
- fornlämningar
- byggnadsförbud utmed väg
- byggnadsförbud utmed kraftledning
- skyddsområde för vattentäkt

Prövning skall även göras mot dessa bestämmelser. Dessa beslut fattas i huvudsak av annan myndighet.

7.4 MILJÖBALKEN

Miljöbalken kap 1 § 1

Miljöbalken skall tillämpas så att

- 1. människors hälsa och miljön skyddas mot skador och olägenheter, oavsett om dessa orsakas av föroreningar eller annan påverkan,*
- 2. värdefulla natur- och kulturmiljöer skyddas och vårdas,*
- 3. den biologiska mångfalden bevaras,*
- 4. mark, vatten och fysisk miljö i övrigt används så att en från ekologisk, social, kulturell och samhällsekonomisk synpunkt*
- 5. långsiktigt god hushållning tryggas, och återanvändning och återvinning liksom annan hushållning med material, råvaror och energi främjas så att ett kretslopp uppnås.*

Miljöbalkens tillämpningsområde är direkt kopplat till målet om en hållbar utveckling. I miljöbalkens andra kapitel finns ett antal allmänna hänsynsregler som ger uttryck för bl.a.;

- **Principer om hushållning**, innebär att all verksamhet skall drivas och alla åtgärder ske på ett sådant sätt att råvaror och energi används så effektivt som möjligt samt att förbrukningen och avfallet minimeras.
- **Kretsloppsprincipen**; bygger på att det som utvinns ur naturen ska kunna användas, återanvändas, återvinnas och bortskaffas på ett uthålligt sätt med minsta möjliga resursförbrukning och utan att naturen skadas.
- **Lokaliseringsprincipen** som bygger på det faktum att platsvalet har stor betydelse för miljöeffekterna och att man genom att välja rätt plats kan minimera olägenheter för både miljö och människors hälsa.

7.5 NATURRESERVAT

Gäller områden med bestämmelser enligt Miljöbalken (MB 1999:808).

Miljöbalken 7 kap 4 §

Ett mark- eller vattenområde får av länsstyrelsen eller kommunen förklaras som naturreservat i syfte att bevara biologisk mångfald, vårda och bevara värdefulla naturmiljöer eller tillgodose behov av områden för friluftslivet. Ett område som behövs för att skydda, återställa eller nyskapa värdefulla naturmiljöer eller livsmiljöer för skyddsvärda arter får också förklaras som naturreservat.

Bestämmelserna täcker in båda de tidigare skyddsformerna naturreservat och naturvårdsområde enligt gamla naturvårdslagen (NVL). Numera har både länsstyrelserna och kommunerna befogenhet att skydda ett område som naturreservat. Ett naturreservat får inte bildas eller ändras om det strider mot detaljplan eller områdesbestämmelser enligt plan- och bygglagen.

I kommunen finns för närvarande 24 naturreservat varav ett kommunalt; Gränsö. För information och beskrivning av respektive område hänvisas till kommunens naturvårdsprogram. Länsstyrelsen arbetar för närvarande med reservatsbildning för ytterligare några områden i kommunen.

Referensmaterial: Västerviks kommuns Naturvårdsprogram, Länsstyrelsen

7.6 KULTURRESERVAT

I samband med miljöbalkens införande tillkom ett nytt skyddsinstitut, kulturresevat som komplement till naturreservaten. Om syftet med att skydda ett område är att bevara värdefulla kulturpräglade landskap kan ett område förklaras som kulturresevat enligt Miljöbalken.

Miljöbalken 7 kap 8 §

Ett mark- eller vattenområde får förklaras som kulturresevat i syfte att bevara värdefulla kulturpräglade landskap. På ett sådant område skall bestämmelserna i 4-6 §§ tillämpas. Att det inom ett område finns en byggnad eller anläggning som är skyddad som byggnadsminne, kyrkligt kulturminne eller fast fornlämning enligt lagen (1988:950) om kulturminnen m.m. hindrar inte att området förklaras som kulturresevat. I fråga om beslut enligt denna paragraf gäller också 7 och 8 §

För närvarande finns inga kulturresevat i Västerviks kommun.

7.7 NATURMINNEN

Särpräglade naturföremål som t.ex. stora träd, raukar, flyttblock och jättegrytor kan skyddas som naturminnen. Numera har både länsstyrelserna och kommunerna befogenhet att skydda ett område som naturminne. De naturminnen som finns i kommunen skyddas enligt 7 kap miljöbalken.

Miljöbalken 7 kap 10 §

Ett särpräglat naturföremål får av länsstyrelsen eller kommunen förklaras som naturminne, om det behöver skyddas eller vårdas särskilt. Förklaringen får omfatta även det område på marken som krävs för att bevara naturföremålet och ge det behövt utrymme. Vad som i 5-8 §§ föreskrivs om naturreservat skall gälla även för naturminnen.

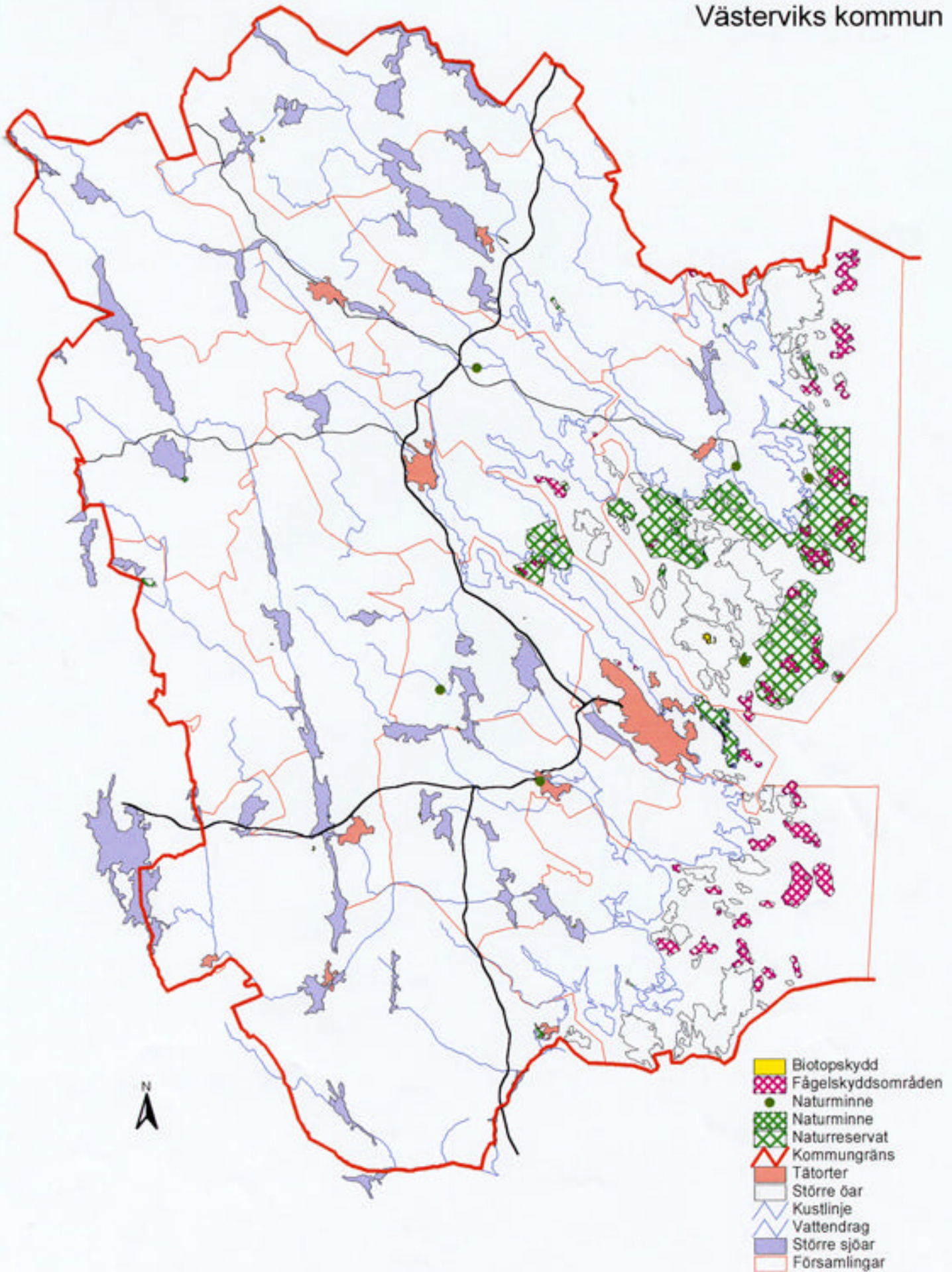
Fridlysningen gäller:

Dröppshult	en ek
Vivelsjö 2:3	en tall
Kårö 1:14	en ek
Skvagerfall 4:1	mindre ängsområde, bevuxet med ängs bollar.
Flatholmen	ett idegransbestånd på ön
Aleglo 3:8	en stor och mycket vid gran 20-25 m hög
Verkeback 1:7	en tall

Karta: Naturreservat, naturminnen, fågelskydd och biotopskydd

Naturresevat, naturminnen, fågelskydd och biotopskydd

Västerviks kommun



7.8 BIOTOPSKYDDSOMRÅDE

Miljöbalken 7 kap 11 § Miljöbalken

Mindre mark- eller vattenområden som utgör livsmiljö för hotade djur- eller växtarter eller som annars är särskilt skyddsvärda får av regeringen eller den myndighet som regeringen bestämmer förklaras som biotopskyddsområde.

Biotopskydd innebär skydd av olika typer av små biotoper som man vet har stor betydelse för den biologiska mångfalden. Inom ett biotopskyddsområde får man inte bedriva verksamhet eller vidta åtgärder som kan skada naturmiljön. Vissa av dessa småbiotoper har generellt ansetts ha sådana värden att alla sådana biotoper ska omfattas av biotopskyddet, andra biotoper kan skyddas genom särskilda beslut av länsstyrelsen eller skogsvårdsstyrelsen.

Generellt biotopskydd

Följande typer av mark- och vattenområden omfattas av generellt biotopskydd:

- Alléer
- Källor med omgivande våtmark i jordbruksmark
- Odlingsrösen i jordbruksmark
- Pilevallar
- Småvatten och våtmarker i jordbruksmark
- Stenmurar i jordbruksmark
- Åkerholmar

Utöver ovanstående generella områden finns 18 avgränsade områden som skyddas genom biotopskydd. Framgår av karta – biotopskydd.

7.9 DJUR- OCH VÄXTSKYDDSOMRÅDEN

Hotade djur- och växtarter kan skyddas med stöd av fridlysningsbestämmelser enligt kap 8 i miljöbalken. I vissa fall är det inte tillräckligt att skydda enskilda arter. Det kan finnas behov av att låta en eller flera arter inom ett visst område vara i fred under hela eller delar av året för att arterna ska kunna fortsätta att leva där. Om det behövs ett sådant särskilt skydd för en djur- eller växtart inom ett visst område, får därför länsstyrelsen eller kommunen meddela föreskrifter för området som inskränker rätten till jakt eller fiske eller allmänhetens eller markägarens rätt att uppehålla sig inom området.

Miljöbalken 7 kap 12 §

Om det utöver förbud enligt 8 kap. 1 och 2 §§ eller förbud och begränsningar enligt jakt- och fiskelagstiftningen behövs särskilt skydd för en djur- eller växtart inom ett visst område, får länsstyrelsen eller kommunen meddela föreskrifter som inskränker rätten till jakt eller fiske eller allmänhetens eller markägarens rätt att uppehålla sig inom området. Är fara att växtart försvinner eller utsättes för plundring, äger regeringen eller myndighet som regeringen bestämmer meddela förbud att inom landet eller del därav borttaga eller skada växt av den arten där den växer vilt.

I kommunen finns 45 st. fågelskyddsområden. Flertalet av dessa ligger inom naturreservaten Jutskär, Rågö, Björkö, Sladö-Åskeskär, Städsholmen och Stora Grindö.

7.10 STRANDSKYDDSOMRÅDEN

Det land- och vattenområde som ligger inom 100 meters avstånd från strandlinjen vid normalt medelvattenstånd omfattas av strandskydd. Strandskydd råder vid havet och vid insjöar och vattendrag. Strandskyddet är avsett både för att trygga förutsättningarna för allmänhetens friluftsliv, d v s möjlighet att utnyttja allemansrätten inom strandområdet och för att bevara goda livsvillkor på land och i vatten för djur- och växtlivet. Strandskyddet regleras i Miljöbalken 7 kap 13-17 §§,

Undantagna är strandområden som den 30 juni 1975 ingick i fastställd generalplan, stadsplan eller byggnadsplan och i sådana planlagda områden som länsstyrelsen i särskild ordning beslutat ska undantas. För upphävande av strandskydd i samband med antagande av detaljplan krävs beslut av länsstyrelsen. Länsstyrelsen kan utvidga strandskyddsområdet till högst 300 meter från strandlinjen om det behövs för att tillgodose något av strandskyddets syften.

Inom strandskyddsområde får man inte utföra följande åtgärder:

- Uppföra nya byggnader. Även byggnader som inte är fasta, t.ex. husbåtar och husvagnar som finns inom området under en betydligt längre tid än en normal semesterperiod, omfattas av förbudet.
- Ändra byggnader så att de kan användas till ett väsentligen annat ändamål. I utföra grävningsarbeten eller andra arbeten för att förbereda bebyggelse.
- Utföra anläggningar eller anordningar som stänger ute allmänheten från ett område dit allmänheten annars skulle ha haft tillträde, t.ex. bryggor, flaggstänger, staket, bersåer, grillplatser, lekplatser, golfbanor, bryggor och pirar.
- Vidta andra åtgärder som väsentligt kan försämra livsvillkoren för djur – eller växtarter. Sådana åtgärder kan t.ex. vara att sprida gödsel, att fälla träd eller att gräva.

Ovanstående förbud gäller inte byggnader eller åtgärder som behövs för jordbruket, fisket, skogsbruket eller renskötseln.

För Västerviks kommun har länsstyrelsen 1975-07-01 beslutat om utökat strandskydd i följande områden

Östersjön

Kustlinjen	300 meter
Öar	- " -

Insjöar och vattendrag

Fälgaren	200 meter
Frisksjön	- " -
Storsjön (Vd)	- " -

Från strandskyddet undantages

1. Uppförande av komplementbyggnad till befintlig bebyggelse, dock ej närmare stranden men i omedelbar närhet till befintligt bostadshus
2. Fastighet med landareal av högst 2000 kvm bebyggda med bostadshus, dock ej om fastigheten gränsar till eller innefattar vattenområde där strandskydd gäller.

7.11 LANDSKAPSBILDSSKYDD

Förutom strandskyddet har vissa områden i kommunen även skydd för landskapsbilden. Skyddet omfattar land- och vattenområdet intill angivna avstånd från strandlinjen vid normalt medelvattenstånd. Skyddet gäller områden som avsatts med stöd av gamla NVL § 19. I och med införandet av miljöbalken (MB) kan inte nya landskapsbildsskyddsområden inrättas

Östersjön

Kustlinjen	300 meter
Öar	Hela ytan över vattnet gäller 300 meter

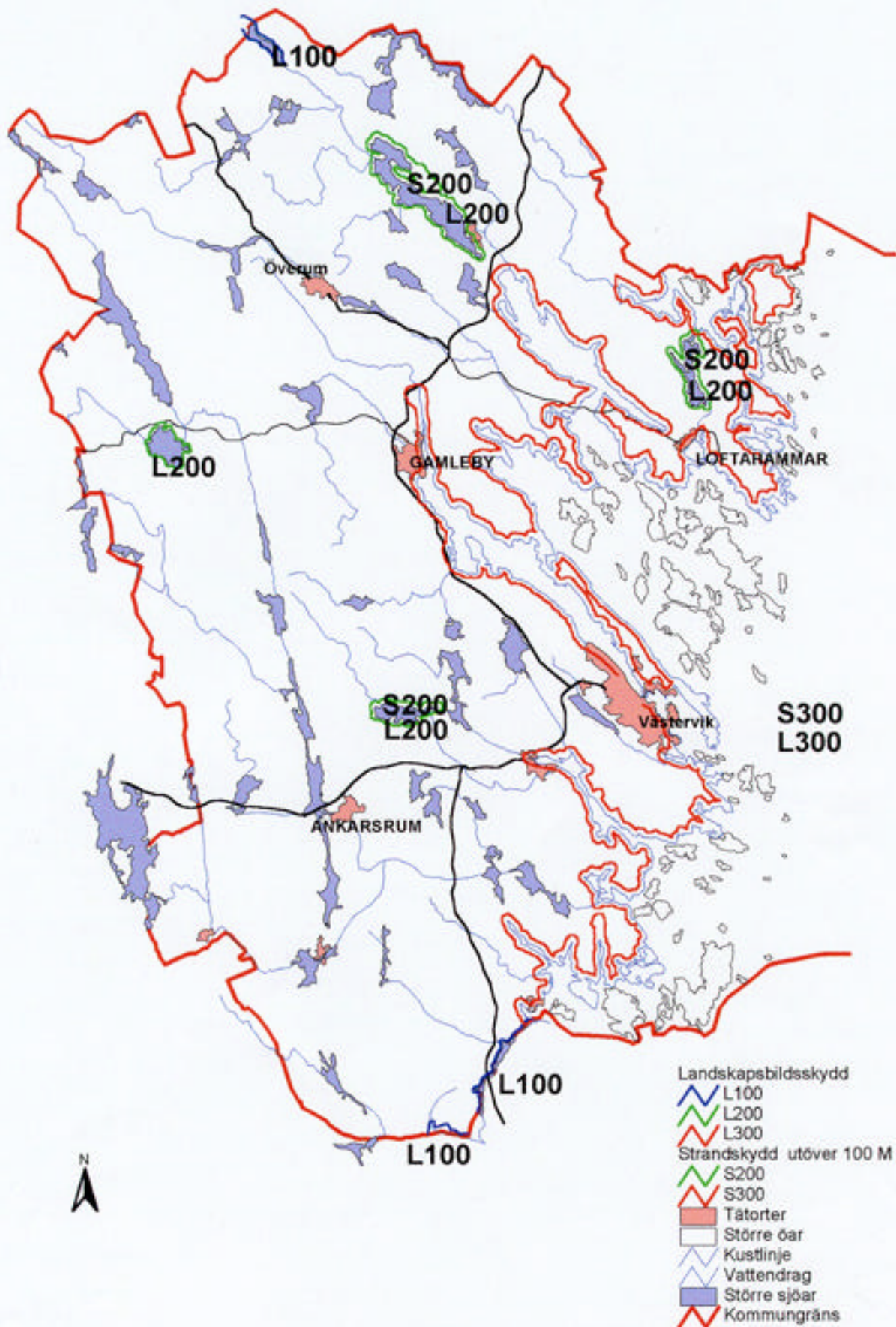
Insjöar och vattendrag

Fälgaren	200 meter
Frisksjön	- " -
Storsjön (Vd)	- " -
Kyrksjön	- " -
Stora Ramm	100 meter
Marströmmen och Maren	- " -
Åkervristen	- " -

Undantag: Förordningarna gäller ej fastigheter på mindre än 3000 m² som är bebyggda med bostadshus.

Karta: Strand- och landskapsbildsskydd

Strand- och landskapsbildsskydd Västerviks kommun



7.12 SKYDDAT VATTEN

Ett mark- eller vattenområde som utnyttjas eller som kan antas komma att utnyttjas för vattentäkt får med stöd av miljöbalken (7 kap 21-22 §§) förklaras som vattenskyddsområde av länsstyrelsen eller kommunen. Med vattentäkt avses bortledning av yt- eller grundvatten för vattenförsörjning, värmeutvinning eller bevattning. Vattenskyddsområdet bör omfatta ett område som är tillräckligt stort för att råvattnet efter ett normalt reningsförfarande ska kunna användas för sitt ändamål. Området kan därför vara avsevärt mycket större än själva vattentäkten.

Länsstyrelsen eller kommunen ska meddela särskilda skyddsföreskrifter för vattenskyddsområdet för att vattentillgången inte ska förstöras. Skyddsföreskrifterna, som medför inskränkningar i rätten att förfoga över fastigheter inom området, kan t.ex. omfatta förbud eller särskilda regler för hantering av petroleumprodukter, spridning av bekämpningsmedel och gödsel, infiltration av avloppsvatten, transport av farligt gods, bad samt anläggningsarbeten inom området. Skyddsföreskrifterna kan medföra att markägare har rätt till intrångsersättning.

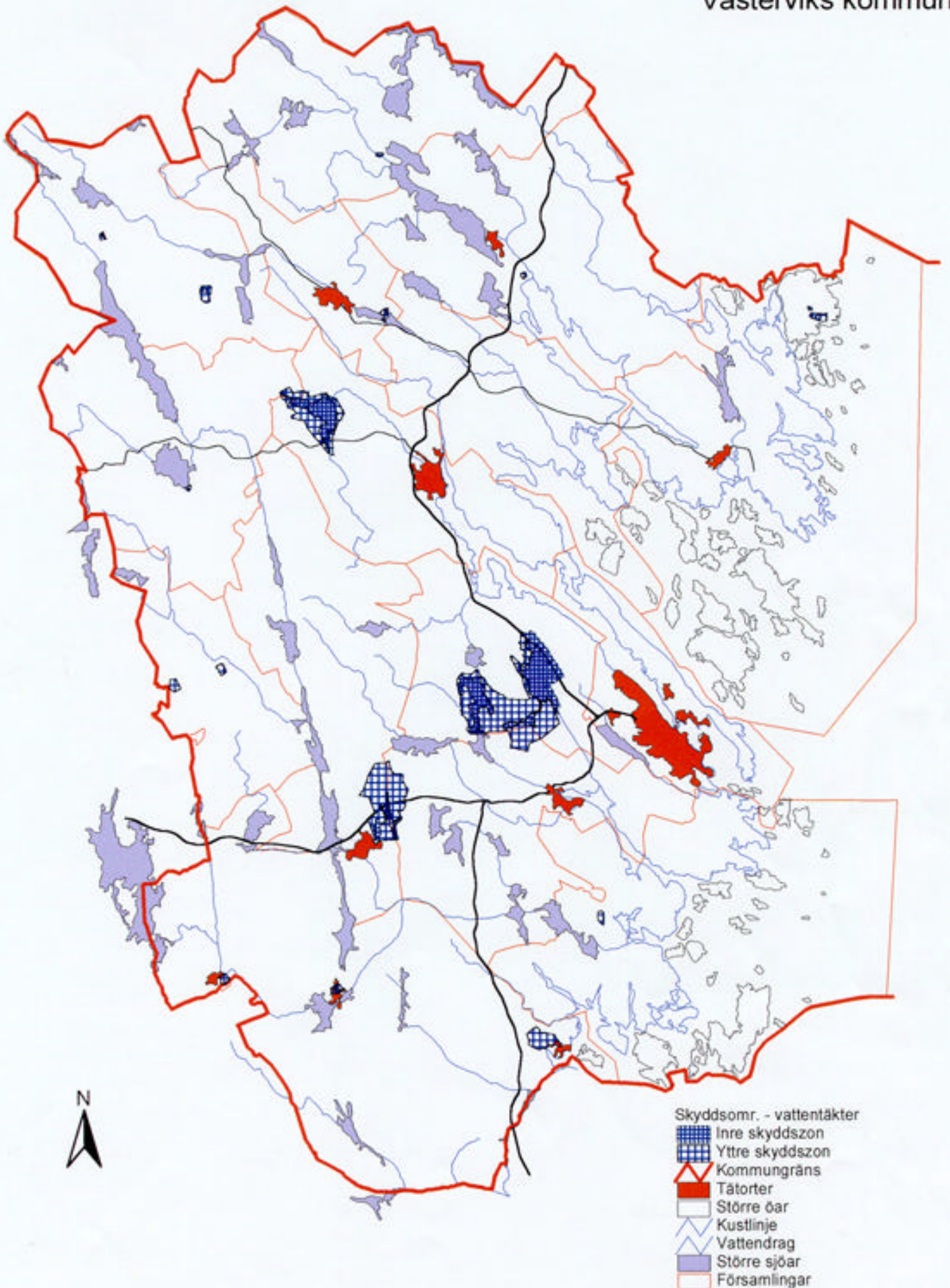
I Västerviks kommun finns för närvarande 17 fastställda skyddsområden för vattentäkter. Inom varje skyddsområde gäller särskilda skyddsföreskrifter. Av dessa framgår närmare vad man är skyldig att iaktta till skydd för vattentäkten.

Skyddsföreskrifterna kan variera för de olika områdena beroende på lokala omständigheter. Närmare upplysningar om vad som gäller för varje enskilt skyddsområde kan fås hos kommunen eller hos länsstyrelsen.

Karta: Skyddat vatten

Skyddat vatten

Västerviks kommun



7.13 NATURA 2000 - SÄRSKILT SKYDDS- ELLER BEVARANDEOMRÅDE

Natura 2000 är ett nätverk av värdefulla naturområden som håller på att byggas upp inom EU. De områden som ingår i nätverket ska bestå av olika typer opåverkad natur eller hysa skyddsvärda arter. Skapandet av Natura 2000 är en av EU:s viktigaste åtgärder för att bevara biologisk mångfald.

Nätverket styrs av två direktiv: fågeldirektivet (79/409/EEG) och art- och habitatdirektivet (92/43/EEG). Natura 2000 är under uppbyggnad och EU-kommissionen ska fatta beslut om hur nätverket ska se ut under 2004. Natura 2000 har tillkommit med stöd av EG:s habitat- och fågeldirektiv som medlemsstaterna är skyldiga att tillämpa på nationell nivå. Direktiven binder medlemsstaterna till ett visst mål men ger de nationella myndigheterna rätt att välja hur målen ska uppnås. Varje land föreslår vilka områden som ska ingå i Natura 2000. Områden som enligt beslut av EU-kommissionen ska ingå i Natura 2000, ska av Naturvårdsverket för regeringen föreslås som särskilda skydds- eller bevarandeområden. Regeringen ska sedan förklara dessa områden som särskilt skydds- eller bevarandeområde.

Att ett område är förklarat som ett särskilt skydds- eller bevarandeområde innebär inte att det skyddas. För att området ska vara skyddat måste det ges särskilt skydd som t.ex. naturreservat. I praktiken är de flesta områdena som hittills föreslagits att ingå i Natura 2000 skyddade. Om ett område har förklarats som särskilt skydds- eller bevarandeområde får inte ett gällande områdesskydd ändras eller upphävas utan att regeringen tillåtit det. Dispenser från skyddsföreskrifter måste också först tillåtas av regeringen. Regeringens tillåtelse behövs inte om det är fråga om en åtgärd eller verksamhet som uppenbarligen bara kan orsaka obetydlig skada på området naturvärden.

Miljöbalken 7 kap 28 §

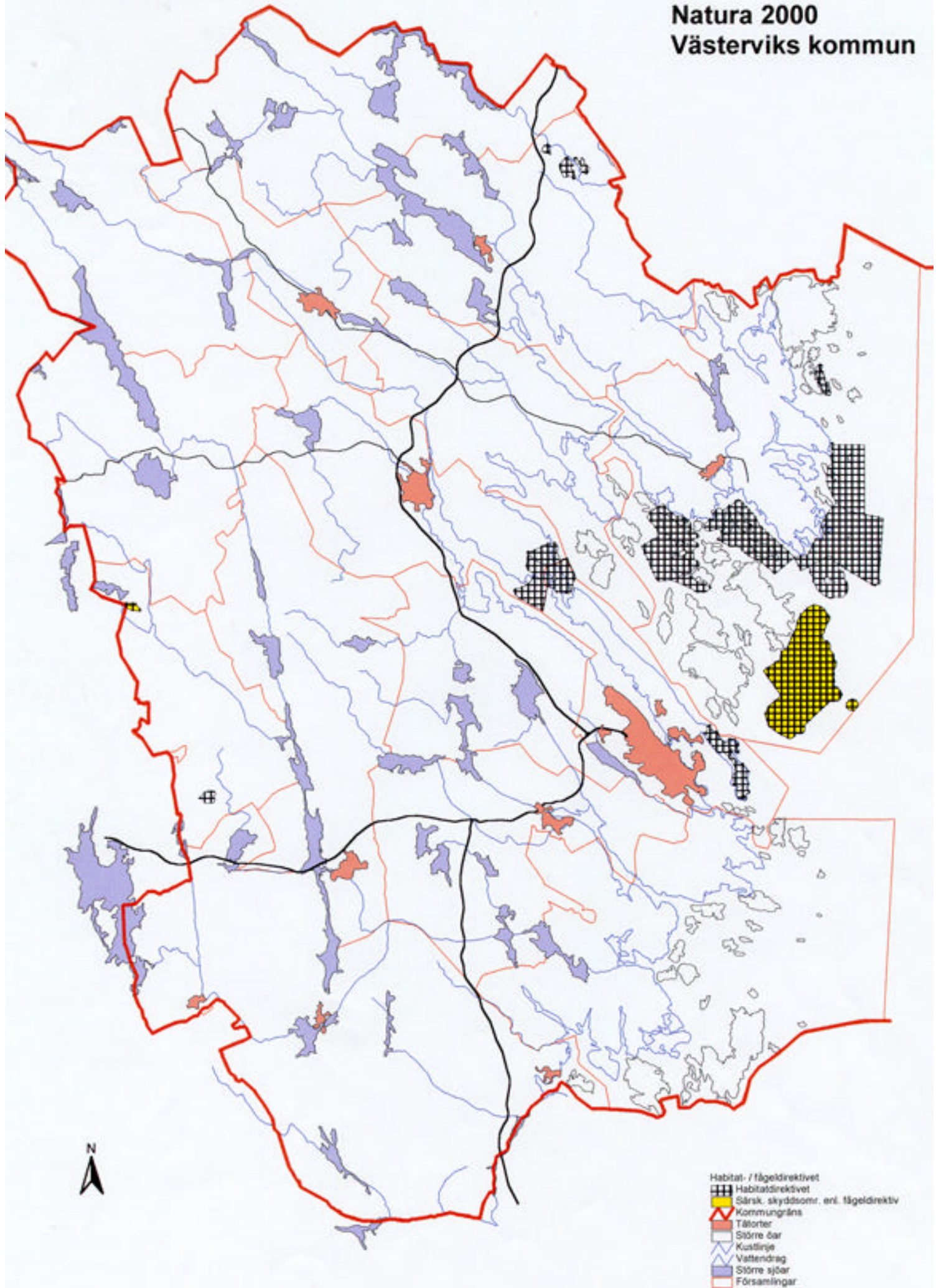
Regeringen får förklara ett naturområde som särskilt skyddsområde om området enligt rådets direktiv 79/409/EEG av den 2 april 1979 om bevarande av vilda fåglar, senast ändrat genom kommissionens direktiv 97/49/EG4 är särskilt betydelsefullt för skyddet av sådana fåglar. Ett område som av Europeiska gemenskapernas kommission har utpekats som ett område av intresse för gemenskapen skall av regeringen förklaras som särskilt bevarandeområde enligt rådets direktiv 92/43/EEG av den 21 maj 1992 om bevarande av livsmiljöer samt vilda djur och växter, senast ändrat genom rådets direktiv 97/62/EG6.

Följande områden i kommunen är föreslagna av regeringen att ingå i Natura 2000:

Björkö, Jutskär, Gränsö, Kvarntorpet	habitatdirektivet (NR)
Segersgårde, Stora Grindö, Städsholmen	habitatdirektivet (NR)
Trässö, Rågö	habitatdirektivet (NR)
Sladö-Åskeskär, Ålhults urskog	habitatdirektivet/fågeldirektivet (NR)
Forsby, Hultserum	habitatdirektiv (NR under bildande)

Karta: Natura 2000

Natura 2000 Västerviks kommun



7.14 MILJÖKVALITETSNORMER

Miljö kvalitetsnormer anger den lägsta acceptabla miljö kvaliteten för mark, vatten, luft eller miljön i övrigt. Normerna är kopplade till miljöbalken 5 kap och är juridiskt bindande. De reglerar inte vad som är tillåtet att släppa ut, utan anger den lägsta godtagbara miljö kvaliteten som ska finnas eller uppnås. Nivåerna fastställs normalt av regeringen utifrån vetenskapliga kriterier. Miljö kvalitetsnormer har hittills meddelats för halterna i utomhusluft av kvävedioxid, svaveldioxid och bly. Kommuner ska ta hänsyn till miljö kvalitetsnormerna i sitt planeringsarbete.

Miljö kvalitetsnormer har meddelats för halterna i utomhusluft av;

- kvävedioxid,
- svaveldioxid och
- bly

Kvävedioxid i utomhusluft

I tätorter med fler än 200 innevånare

Medelvärde stid	Värde $\mu\text{g}/\text{m}^3$	Anmärkning
1 timme	90	Får ej överskridas mer än 175 timmar/år
1 dygn	60	Får ej överskridas mer än 7 dygn/år
1 år	40	Aritmetiskt medelvärde

För skydd av vegetation utanför orter

Medelvärde stid	Värde $\mu\text{g}/\text{m}^3$	Anmärkning
1 år	30	Aritmetiskt medelvärde

Svaveldioxid i utomhusluft

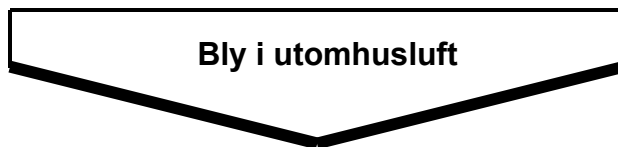
I tätorter med fler än 200 innevånare

Medelvärdetid	Värde $\mu\text{g}/\text{m}^3$	Anmärkning
1 timme	200	Får ej överskridas mer än 175 timmar/år
1 dygn	100	Får ej överskridas mer än 7 dygn/år
oktober-mars	50	Aritmetiskt medelvärde
1 år	50	Aritmetiskt medelvärde

För skydd av ekosystem utanför orter

Medelvärdetid	Värde $\mu\text{g}/\text{m}^3$	Anmärkning
---------------	--------------------------------	------------

Oktober -mars	20	Aritmetiskt medelvärde
1 år	20	Aritmetiskt medelvärde



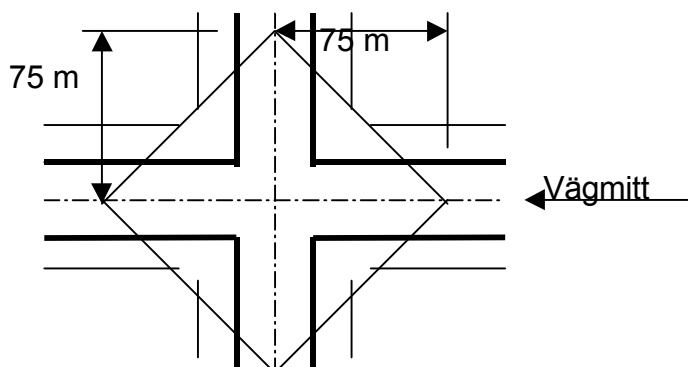
Medelvärdestid	Värde $\mu\text{g}/\text{m}^3$	Anmärkning
1 år	0,5	Aritmetiskt medelvärde

Enligt de mätningar som genomförts i kommunen under perioden 1988-98 har halterna av såväl svaveldioxid som kväveoxider varit betydligt lägre än miljökvalitetsnormen både inom och utanför tätorterna. Vad gäller blyhalt saknas uppgifter.

7.15 BYGGNADSFÖRBUD UTMED ALLMÄNNA VÄGAR

Områden med bestämmelser jämligt väglagen (VL 1971:948).

På bild nedan redovisas den zon utmed allmän väg, som ej får bebyggas utan länsstyrelsens tillstånd. Zonens bredd räknas från vägområde, vilket normalt omfattar diken, släntkrön och bankfot. I vägkorsningar och vägkorsning med järnväg råder byggnadsförbud inom en utökad zon enligt nedanstående figur.



Byggnadsförbudet har utfärdats av länsstyrelsen med stöd av 47 § väglagen.

Utdrag ur väglagen 47 §

Inom ett avstånd av tolv meter från vägområde får utan länsstyrelsens tillstånd ej uppföras byggnad och ej heller förekomma annan anordning, som kan inverka menligt på trafiksäkerheten. Om det är nödvändigt av hänsyn till trafiksäkerheten, kan länsstyrelsen förskriva ökning av avståndet, dock högst till 50 meter. Vid korsning i samma plan mellan allmänna vägar, mellan allmän väg och enskild väg och järnväg eller spårväg får ej utan länsstyrelsens tillstånd byggnad uppföras eller annan för trafiksäkerheten menlig anordning förekomma intill vägområde innanför räta linjer mellan punkter, som är belägna i de korsande vägarnas mittlinjer 15 meter från korsningen. Stängsel, som kan förorsaka snösamling på väg, får ej förekomma intill vägområde utan länsstyrelsens tillstånd.

I samband med tillstånd enligt första eller andra stycket meddelar länsstyrelsen de föreskrifter som behövs med hänsyn till trafiksäkerheten.

I kommunen har riksvägarna 33 och 35 samt europaväg 22 utökat byggnadsförbud till 30 meter.

Beträffande anslutning av enskild väg till allmän väg samt gällande bestämmelser avseende vägområden hänvisas till väglagen §§ 39, 43, 45 och 46. Utfartsförbud gäller mot allmän väg.

7.16 BYGGNADSFÖRBUD UTMED KRAFTLEDNINGAR

Områden med bestämmelser jämlikt ellagen (1902:71).

Byggnadsförbud råder med stöd av 15 § ellagen. Denna paragraf ger rätt att bemyndiga förvaltningsmyndighet utfärda föreskrifter "som angår elektrisk anläggning". Nu gällande föreskrifter är statens energiverks författning STEV-FS 1988:1.

De byggnadsfria zoner som gäller i kommunen är följande:

400 kV systemspänning	40 meter
130 kV "	30 meter
40, 20, 10 kV "	10 meter.

7.17 KULTURMILJÖ

Kulturminneslagen (SFS 1988:950)

1 kap. Inledande bestämmelser, utdrag

§ 1

Det är en nationell angelägenhet att skydda och vårda vår kulturmiljö. Ansvaret för detta delas av alla. Såväl enskilda som myndigheter skall visa hänsyn och aktsamhet mot kulturmiljön. Den som planerar eller utför ett arbete skall se till att skador på kulturmiljön såvitt möjligt undviks eller begränsas.

§ 2

I denna lag finns bestämmelser om fornminnen, byggnadsminnen och kyrkliga kulturminnen samt om utförelse av kulturföremål ur landet. Länsstyrelsen har tillsyn över kulturminnesvården i länet.

2 kap. Fornminnen

Fornlämningar av alla slag är väl representerade i kommunen. De är alltid skyddade, vare sig de är kända eller okända, synliga eller inte synliga ovan mark.

Fasta fornlämningar och fornynd

§ 1

Fasta fornlämningar är skyddade enligt denna lag. Fasta fornlämningar är följande lämningar efter människors verksamhet under forna tider, som har tillkommit genom äldre tiders bruk och som är varaktigt övergivna.

- 1. gravar, gravbyggnader och gravfält samt kyrkogårdar och andra begravningsplatser,*
- 2. resta stenar samt stenar och bergytor med inskrifter, symboler, märken och bilder samt andra ristningar eller målningar,*
- 3. kors och minnesvårdar,*
- 4. samlingsplatser för rättskipning, kult, handel och andra allmänna ändamål,*
- 5. lämningar av bostäder, boplatser och arbetsplatser samt kulturlager som uppkommit vid bruket av sådana bostäder eller platser, liksom lämningar efter arbetsliv och näringsfång,*
- 6. ruiner av borgar, slott, kloster, kyrkobyggnader och försvarsanläggningar samt av andra märkliga byggnader och byggnadsverk,*
- 7. färdvägar och broar, hamnanläggningar, vårdkasar, vägmärken, sjömärken och likartade anläggningar för samfärdsel samt gränsmärken och labyrinter,*
- 8. skeppsvrak, om minst etthundra år kan antas ha gått sedan skeppet blev vrak.*

Fasta fornlämningar är också naturbildningar till vilka ålderdomliga bruk, sägner eller märkliga historiska minnen är knutna liksom lämningar efter äldre folklig kult.

§ 2

Till en fast fornlämning hör ett så stort område på marken eller på sjöbotten som behövs för att bevara fornlämningen och ge den ett tillräckligt utrymme med hänsyn till dess art och betydelse. Detta område benämns fornlämningsområde. När fråga uppkommer om fastställelse av gränserna för ett fornlämningsområde, prövas frågan av länsstyrelsen. Då ett ärende om fastställelse av gränser tas upp av någon annan än ägaren av området, skall denne underrättas om ärendet och ges tillfälle att yttra sig i saken. Underrättelse skall ske genom delgivning.

§ 3

Fornfynd är föremål som saknar ägare när de hittas och som

- 1. påträffas i eller vid en fast fornlämning och har samband med denna eller*
- 2. påträffas under andra omständigheter och kan antas vara minst etthundra år gamla.*

§ 6

Det är förbjudet att utan tillstånd enligt detta kapitel rubba, ta bort, gräva ut, täcka över eller genom bebyggelse, plantering eller på annat sätt ändra eller skada en fast fornlämning.

§ 10

Den som avser att uppföra en byggnad eller en anläggning eller genomföra ett annat arbetsföretag bör i god tid ta reda på om någon fast fornlämning kan beröras av företaget och i så fall snarast samråda med länsstyrelsen. Om en fornlämning påträffas under grävning eller annat arbete, skall arbetet omedelbart avbrytas till den del fornlämningen berörs. Den som leder arbetet skall omedelbart anmäla förhållandet hos länsstyrelsen.

§ 18

Apparat som kan användas för att på elektronisk väg spåra metallföremål under markytan (metallsökare) får inte användas om inte annat anges i 19 eller 20 §.

3 kap. Byggnadsminnen, utdrag

1 §

En byggnad som är synnerligen märklig genom sitt kulturhistoriska värde eller som ingår i ett kulturhistoriskt synnerligen märkligt bebyggelseområde får förklaras för byggnadsminne av länsstyrelsen. Bestämmelserna om byggnadsminnen enligt detta kapitel får också tillämpas på park, trädgård eller annan anläggning av kulturhistoriskt värde.

Bestämmelserna i detta kapitel gäller inte en byggnad som är fast fornlämning eller kyrkobyggnad enligt denna lag.

Det finns ett relativt stort antal byggnadsminnen i kommunen. Majoriteten ligger i Västerviks tätort. Förutom dessa (se förteckning nedan) är Lunds by, kapellet på Väderskär, Överums herrgård och Gamleby tingshus byggnadsminnen.

Byggnadsminnen i Västerviks kommun, 2000-02-09

Gäddan 1	1974
Gäddan 2	1974
Basaren 5	1986
Briggen 10	1979
Båtsmannen 7-11, 14-19	1974-75
Helgerum 1:16	1985
Hjälparen 1	1968
Hushållet 3	1988
Lunden 1:2, 1:6, 1:7, 1:13 1:37, 1:40,1:41, 3:1	1975
Prosten 11	1985
Ravenäs 1:1	1980
Rådhuset 1	1974
Sjökaptenen 13	1974
Skonaren 1	1980
Skonaren 3	1976
Smalspåret Verkeback-Totebo	1998
Smalspåret Totebo-Hultsfred	1999
Smugglaren 1	1979, -84, -89
Stg 107, Gamleby	1960
Torsken 1	1974
Torsken 2	1985
Torsken 3	1985
Torsken 5	1974
Torsken 6	1974
Väderskär 1:2	1980
Västervik 4:15-16	1974
Västervik 2:1, stationshuset	1986
Åkerholm 1:1	1994
Överum 1:266	1980

Om statliga byggnadsminnen (SFS 1988:1229)

Beteckningen statligt byggnadsminne ges till skyddsvärda byggnader i statlig ägo. I Västervik har stationsbyggnaden jämte sidobyggnader och Spårö båk fått den beteckningen.

För samtliga byggnader i statlig ägo gäller Kungl. Maj:ts kungörelse den 26 november 1920 med föreskrifter rörande det offentliga byggnadsväsendet.

§ 1

En byggnad som tillhör staten får förklaras för statligt byggnadsminne, om den är synnerligen märklig genom sitt kulturhistoriska värde eller ingår i ett kulturhistoriskt synnerligen märkligt bebyggelseområde. Bestämmelserna om statliga byggnadsminnen i denna förordning får också tillämpas på park, trädgård eller annan anläggning av kulturhistoriskt värde.

§ 3

När en byggnad förklaras för statligt byggnadsminne anger regeringen genom skyddsföreskrifter på vilket sätt byggnaden skall vårdas och underhållas samt i vilka avseenden den inte får ändras. Skyddsföreskrifterna kan innehålla bestämmelser om att ett område kring byggnaden skall hållas i sådant skick att byggnadsminnets utseende och karaktär inte förvanskas.

Statliga byggnadsminnen:

Västervik 4:108, Spårö Båk

1935