

5 RIKSINTRESSEN

Alla mark- och vattenområden av riksintresse har sammanställts under denna huvudgrupp. Centrala statliga myndigheter har angett, var och en för sin sektor, de områden och företeelser som är av riksintresse.

Riksintressen enl. Miljöbalken kap 4 kan inte ändras på annat sätt än genom riksdagsbeslut. Prövningsmyndigheten kan bedöma om den tänkta exploateringen inte påtagligt skadar eller i övrigt motverkar syftet med riksintressena. Länsstyrelsen kan med stöd av PBL 12:1 ingripa mot plan- och lovbeslut meddelade enligt PBL, som innebär att riksintressen inte tillgodoses. Med stöd av 6 kap 13 § kan regeringen i ett visst fall och för ett visst område besluta att en eller flera kommuner ska redovisa hur riksintressen tas tillvara i den kommunala planeringen. Riksintressen som omfattas av 4 kap 2-7 §§ MB (områden med geografiska bestämmelser) anges direkt i lagen, men har preciserats i samråd med länsstyrelsen.

Kommunen har ansvaret för den lokala miljön, den lokala utvecklingen, skyddet av naturreservat och avvägningen mellan olika intressen.

Under respektive avsnitt framgår hur kommunen avser tillgodose riksintressena. Områdena återges samlade på karta nr 2. Avgränsningarna är relativt schablonartade och kan i vissa fall kräva fördjupade studier för närmare precisering av områdesavgränsningen.

OMRÅDE	KARTA
5.1 Naturvård	x
5.2 Kulturmiljövård	x
5.3 Friluftsliv	x
5.4 Yrkesfisket	x
5.5 Vägar	
5.6 Järnvägar	
5.7 Telekommunikation	
5.8 Energidistribution	
5.9 Värdefulla ämnen och mineral	x
5.10 Totalförsvaret	
5.11 Särskilda bestämmelser enl. MB 4 kap	

5.1 NATURVÅRD

Områden av riksintresse för naturvården representerar huvuddragen i den svenska naturen och utgör de mest värdefulla områdena i ett nationellt perspektiv. Naturresurslagens Bestämmelser om områden av riksintresse återfinns i kapitel 3 och 4 i miljöbalken.

Under 1999 har en ny översyn av naturvårdens områden av riksintresse genomförts. Syftet med denna översyn har varit att lyfta in den nya kunskap som kommit fram genom de riksomfattande inventeringarna av våtmarker samt ängs- och hagmarker, inklusive de bevarandeplaner som knutits till inventeringarna. Beträffande Västerviks kommun har naturvårdsverket angivit 8 nya områden, som redovisas i översiktsplanen.

Miljöbalken 3 kap. 6 §

Mark och vattenområden samt fysisk miljö i övrigt som har betydelse från allmän synpunkt på grund av dess naturvärden eller kulturvärden eller med hänsyn till friluftslivet skall så långt möjligt skyddas mot åtgärder som kan påtagligt skada natur- eller kulturmiljön. Behovet av grönområden i tätorter eller i närheten av tätorter skall särskilt beaktas. Områden som är av riksintresse för naturvården, kulturvården eller friluftslivet skall skyddas mot åtgärder som avses i första stycket.

OMRÅDEN AV RIKSINTRESSE:

N 1 UKNADALEN, Areal: 3.652 ha

Beskrivning: Uknadalen är länets mest imponerande sprickdalgång med branta sidor. Dalen är till största delen uppodlad, med gammal bebyggelse koncentrerad till dalsidorna och höjdområdena. Sprickdalen är formad av en istida smältvattenflod.

Värdeomdöme: Mycket välutbildad och vacker sprickdal. Dalgången är till större delen uppodlad medan omgivande bergryggar är tallskogsbevuxna. Längs dalen löper en rullstensås.

Förutsättningar för bevarande: Värdet kan påverkas negativt av bl.a. grustäkter, skogsavverkning, skogsplantering, bebyggelse, kraftledning och anläggningar.

Säkerställande: Landskapsbildsskydd gäller för Storsjön 200 m och Åkervristen 100 m. Strandskydd gäller för Storsjön (200 m landområde och 100 m vattenområde) och Storån 100 m.

Övrigt: Området ingår även i E-län

N 3 FRISKSJÖN, Areal: 628 ha

Beskrivning: Frisksjön är en av de få större sjöarna inom den naturgeografiska underregionen "Sörmlands och norra Götalands skärgårdar". Sjön har i geologiskt sett sen tid avsnörts från havet.

Den är även anförd som presumtiv ytvattentäkt för Loftahammars samhälle.

Värdeomdöme: Sent avsnörd klippbäckensjö som däms av en isälvsavlagring. En av få stora sjöar i regionen.

Förutsättningar för bevarande: Värdet kan påverkas negativt av utsläpp av föroreningar, reglering, vattenuttag m.m.

Säkerställande: Frisksjön omfattas av strandskydd 200 m landområde och 100 m vattenområde samt landskapsbildsskydd 200 m.

Övrigt: Sjön är mycket bristfälligt undersökt (geologi, vattenkemi och vattenbiologi). Speciellt dess bildning bör utredas närmare.

N 4 ALLGJUTTEN, Areal: 117 ha

Beskrivning: Allgjutten ligger i ett barrskogsdominerat sprickdalslandskap i Botorpsströmmens vattensystem. Sjön har ett stort djup i förhållande till sjöytan, eftersom den är bildad i en smal och djup sprickdal.

Värdeomdöme: Allgjutten är en typisk och representativ sjö för sprickdalslandskapet i norra länet, belägen i omedelbar anslutning till högsta kustlinjen. Djupet (max 40 m) är mycket stort i förhållande till sjöytan (18 ha). Rik förekomst av relikta kräftdjur.

Förutsättningar för bevarande: Värdet kan påverkas negativt av dikning, storskaligt skogsbruk, inplantering av främmande växt- och djurarter.

Säkerställande: Allgjutten omfattas av strandskydd 100 m.

Övrigt: Såväl fysikalisk-kemiska som biologiska undersökningar (växtplankton, fisk- och bottenfauna) har under de senaste åren utförts i sjön som en del av naturvårdsverkets uppföljning av referenssjöar för kalkningsverksamheten.

N 5 KARRUM-ODENSVI, Areal: 2.082 ha

Beskrivning: Sprickdalgången mellan Odensvi och Blackstad är relativt flack. Åssystemet i dalgången är ett av de största i länet. Systemet har en mycket särpräglad uppbyggnad och är av stort vetenskapligt intresse.

Värdeomdöme: Representativ sprickdalgång med barrskogsbevuxna grusavlagringar och ett representativt odlingslandskap med lång kontinuitet och stort inslag av naturbetesmarker.

Förutsättningar för bevarande: Fortsatt jordbruk med åkerbruk, naturvårdsinriktad betesdrift och skötsel av landskapselement.

Säkerställande: Landskapsbildsskydd gäller för ett större område runt Kyrksjön. Möckelkullen är avsett som naturreservat.

Övrigt: Flera områden ingår helt eller delvis i länsstyrelsens program för bevarande av natur- och kulturmiljövärden i odlingslandskapet. Karrum ingår i den nationella bevarandeplanen för odlingslandskapet.

N 7 ÅLHULTS URSKOG, Areal: 27,4 ha

Beskrivning: Nordväst om Ålhult finns en urskogsartad granskog och barrblandskog på starkt kuperad och blockig mark.

Värdeomdöme: Urskogsartad granskog och barrblandskog på starkt kuperad och blockig mark. Ställvis är granskogen av örtrik typ. Artrik kryptogamflora och insektsfauna med bl.a. flera sällsynta skalbaggar. Synnerligen stort vetenskapligt värde ur entomologiska aspekter

Förutsättningar för bevarande: Skötsel enligt fastställd skötselplan.

Säkerställande: Ålhults urskog är avsatt som naturreservat. Området är föreslaget att ingå som särskilda bevarandeområde i Natura 2000 och ingår som särskilt skyddsområde i Natura 2000.

N 10 FÄLGAREN , Areal: 485 ha

Beskrivning: Fälgaren är länets djupaste sjö med sina 65 meter och utgör en del av Gunneboåns vattensystem. Sjön ligger under högsta kustlinjen, 41 m.ö.h. Sjön är oligotrof och ligger i en gravsänka. Fem ishavrelikter har påträffats i sjön.

Värdeomdöme: Mycket djup (60 m) oligotrof sprickdalssjö. Representativ för sjöarna i länets norra del. Sjön är bildad i en gravsänka och är relativt opåverkad av mänskliga aktiviteter.

Förutsättningar för bevarande: Värdet kan påverkas negativt av försurning, tillförsel av organiska gifter, tungmetallnedfall eller utsläpp, inplantering av laxfisk, vattenreglering.

Säkerställande: Strandskydd 200 m landområde och 100 m vattenområde. Landskapsbildsskydd på 200 m gäller runt sjön.

N 11 LJUNGÅSEN, Areal: 3,3 ha

Beskrivning: Ljungåsen är ett långsmalt klapperfält eller stentorg, omgivet av en gles hedtallskog.

Värdeomdöme: Framstående exempel på klapperfält som fått sin utformning vid stranden av Ancylussjön.

Förutsättningar för bevarande: Skötsel enligt fastställd skötselplan.

Säkerställande: Området är avsatt som naturreservat

N 13 STORA RAMM OCH MARSTRÖMMEN, Areal: 865 ha

Beskrivning: Området består av två korsande sprickdalar. Den nordsydliga sprickdalen utgör huvudfåra i Marströmmens avrinningsområde. Ån rinner ut i Östersjön.

Värdeomdöme: Området karakteriseras av ett korsande sprickdalssystem. Representativa klippbäcksjöar med max. djup på ca 30 m. Marströmmen är lek- och uppväxtområde för havsvandrande öring och sik. Fyra glacialrelikta kräftdjursarter har påträffats i Stora Ramm. Nissöga förekommer i systemets sjöar.

Förutsättningar för bevarande: Bibehållande av minst nuvarande lågvattenföring samt fortsatta fiskevårdsinsatser. Värdet kan påverkas negativt av inplantering, vattenreglering, ökad minkförekomst, kräftpest, omföring av ekskog till barrskog.

Säkerställande: Stora Ramm och Marströmmen ingår i ett område som är av riksintresse för friluftslivet. Maren, Lilla och Stora Ramm omfattas av landskapsbildsskydd 100 m. Marströmmen från Lilla Ramm till Gåsfjärden omfattas av strandskydd 100 m.

Anmärkningar: Den vattenberoende biologin i Göten, Lilla Ramm och Maren är så gott som okänd. I Stora Ramm bör kompletterande undersökningar göras av fisk- och bottenfauna.

N 2 VÄSTERVIKS OCH OSKARSHAMNS SKÄRGÅRDAR

Beskrivning: Området omfattar hela urbergsskärgården i Kalmar län från länsgränsen mot Östergötland i norr till Oskarshamn i söder. Skärgården är till stora delar fri från fritidsbebyggelse förutom i anslutning till de större öarna med fast boende befolkning.

Många havsvikar i skärgården har en tydlig tröskel i inloppet från öppna havet. Dessa så kallade tröskelvikar är extra känsliga för övergödning och andra föroreningar, eftersom vattenomsättningen är liten.

Värdeomdöme: Mycket välutbildad urbergsskärgård med stora geologiska och biologiska värden. Stor mångformighet i den marina topografin och det marina växt- och djurlivet.

Förutsättningar för bevarande: Områdets karaktär av oexploaterad skärgård bör bibehållas. Fortsatt jordbruk med åkerbruk, naturvårdsinriktad betesdrift och skötsel av landskapselement. Restaurering av igenvuxna ängar och naturbetesmarker. Naturvårdsinriktade skogsbruksplaner bör upprättas för väsentliga delar. Områdets värden kan påverkas negativt av: Minskad eller upphörd jordbruks-/betesdrift skogsplantering på jordbruksmark, energiskogsodling, mm.

Säkerställande: Stora delar av skärgården är avsatta som naturreservat inom respektive kommun. För övrigt omfattas skärgården av strandskydd (300 m) samt landskapsbildsskydd. I området finns ett stort antal fågel/sälskyddsområden. Gränsö, Kvarntorpet, Rågö, Segersgårde, Sladö - Åskeskär är föreslagna att ingå som särskilda bevarandeområden i Natura 2000. Sladö -Åskeskär ingår som särskilt skyddsområde i Natura 2000.

Övrigt: Ett stort antal öar och kustnära områden ingår i länsstyrelsens program för bevarande av natur- och kulturmiljövärden i odlingslandskapet, nationella bevarandeplanen för odlingslandskapet, riksintresse för friluftslivet och kulturminnesvård. Hela skärgårdsavsnittet bör översiktligt inventeras avseende naturförhållandena samt mer ingående beträffande vissa naturtyper exempelvis skärgårdsskog, våtmarker, insektsliv, algvegetationen, bottentyper (hård- och mjukbottnar) m.m.

Referensmaterial: Riksintressen för naturvård - länsstyrelse rapport

N 84 ANLEDEBO, Area: 19 ha

Beskrivning: Nordväst om sjön Svinnaren finns en stor öppen hage som sambetas av häst och nötkreatur. Området ligger i ett flackt skogslandskap och sluttar svagt mot sjön. Förutom några stora ekar är området helt öppet. Hagmarksområdet är till större delen helt opåverkat av gödsel.

Värdeomdöme: Representativ och mångformig naturbetesmark med art- och individrika växtsamhällen. Utmed sjön finns inslag av sötvattenstrandäng. Har finns en av länets största förekomster av tidigblommande fältgentiana.

Förutsättningar för bevarande: Fortsatt jordbruk med åkerbruk, naturvårdsinriktad betesdrift och skötsel av landskapselement. Restaurering av igenvuxna ängar och naturbetesmarker. Områdets värden kan påverkas negativt av: Minskad eller upphörd jordbruks-/betesdrift skogsplantering på jordbruksmark, energiskogsodling, spridning av gifter eller gödselmedel, bebyggelse, nydikningar, täkt, luftledning, vägdragningar.

Säkerställande: --

Övrigt Ingår i länsstyrelsens program för bevarande av natur- och kulturmiljövärden i odlingslandskapet och i nationell bevarandeplan för odlingslandskapet

N 85 STORMANDEBO, Area: 292 ha

Beskrivning: I odlingslandskapet vid Stormandebo finns ett stort hagmarksområde i ett småkuperat, öppet odlingslandskap. I området finns anmärkningsvärt många rösen och stensättningar.

Värdeomdöme: Representativt och mångformigt odlingslandskap med stort antal hävdgynnade arter och vegetationstyper. Området tillhör kommunens formrikaste agrara miljö med bl.a. tätt liggande odlingsrösen.

Förutsättningar för bevarande: Fortsatt jordbruk med åkerbruk, naturvårdsinriktad betesdrift och skötsel av landskapselement. Restaurering av igenvuxna ängar och naturbetesmarker. Områdets värden kan påverkas negativt av: Minskad eller upphörd jordbruks-/betesdrift skogsplantering på jordbruksmark, energiskogsodling, spridning av gifter eller gödselmedel, bebyggelse, nydikningar, täkt, luftledning, vägdragningar.

Säkerställande: --

Övrigt; Ingår i länsstyrelsens program för bevarande av natur- och kulturmiljövärden i odlingslandskapet och i nationell bevarandeplan för odlingslandskapet

N 86 DYNESTAD, Area: 15 ha

Beskrivning: Vid Dynestad finns naturbetesmarker i form av ekhage och öppen hagmark som är helt opåverkad av gödsel.

Värdeomdöme: Representativ och mångformig naturbetesmark med art- och individrika växtsamhällen.

Förutsättningar för bevarande: Fortsatt jordbruk med åkerbruk, naturvårdsinriktad betesdrift och skötsel av landskapselement. Restaurering av igenvuxna ängar och naturbetesmarker. Områdets värden kan påverkas negativt av: Minskad eller upphörd jordbruks-/betesdrift skogsplantering på jordbruksmark, energiskogsodling, spridning av gifter eller gödselmedel, bebyggelse, nydikningar, täkt, luftledning, vägdragningar.

Säkerställande: --

Övrigt: Ingår i länsstyrelsens program för bevarande av natur- och kulturmiljövärden i odlingslandskapet och i nationell bevarandeplan för odlingslandskapet .

N 87 MALMMOSSEN, Area: 28 ha

Beskrivning: Malm mossen består av mosse och kärr som gränsar till en rullstensås i nordost. Myren är ostörd och representativ och har stort botaniskt intresse.

Värdeomdöme: Mångformigt och ostört myrkomplex med representativa myrtyper. Botaniskt intressant med förekomst av flera rikindikerande arter.

Förutsättningar för bevarande: Bevarande av våtmarkernas värde kräver att områdets hydrologi skyddas mot dränering, vattenreglering, dämning, torvtäkt. Avverkning av sumpskogar på fastmarksholmar och i kantzoner bör ej utföras.

Säkerställande: --

Övrigt: Ingår i Myrskyddsplan för Sverige. Klass 1 i länets våtmarksinventering

N 88 VENERNA, Area: 216 ha

Beskrivning: Venerna är ett stort och mångformigt våtmarksområde bestående av en grund, igenväxande sjö, kärr och stora mossar. I den östra delen finns sammanhängande öppna vattenytor. I den centrala delen återstår endast en smal öppen vattenfåra. Strövstigar finns i anslutning till området och en liten träbro gör området tillgängligt för friluftsliv.

Värdeomdöme: Stort, mångformigt våtmarksområde bestående av en grund, igenväxande sjö, kärr och stora mossar. Området är en betydande rastlokal för sträckande änder och gäss.

Förutsättningar för bevarande: Bevarande av våtmarkernas värde kräver att områdets hydrologi skyddas mot dränering, vattenreglering, dämning, torvtäkt. Avverkning av sumpskogar på fastmarksholmar och i kantzoner bör ej utföras.

Säkerställande: --

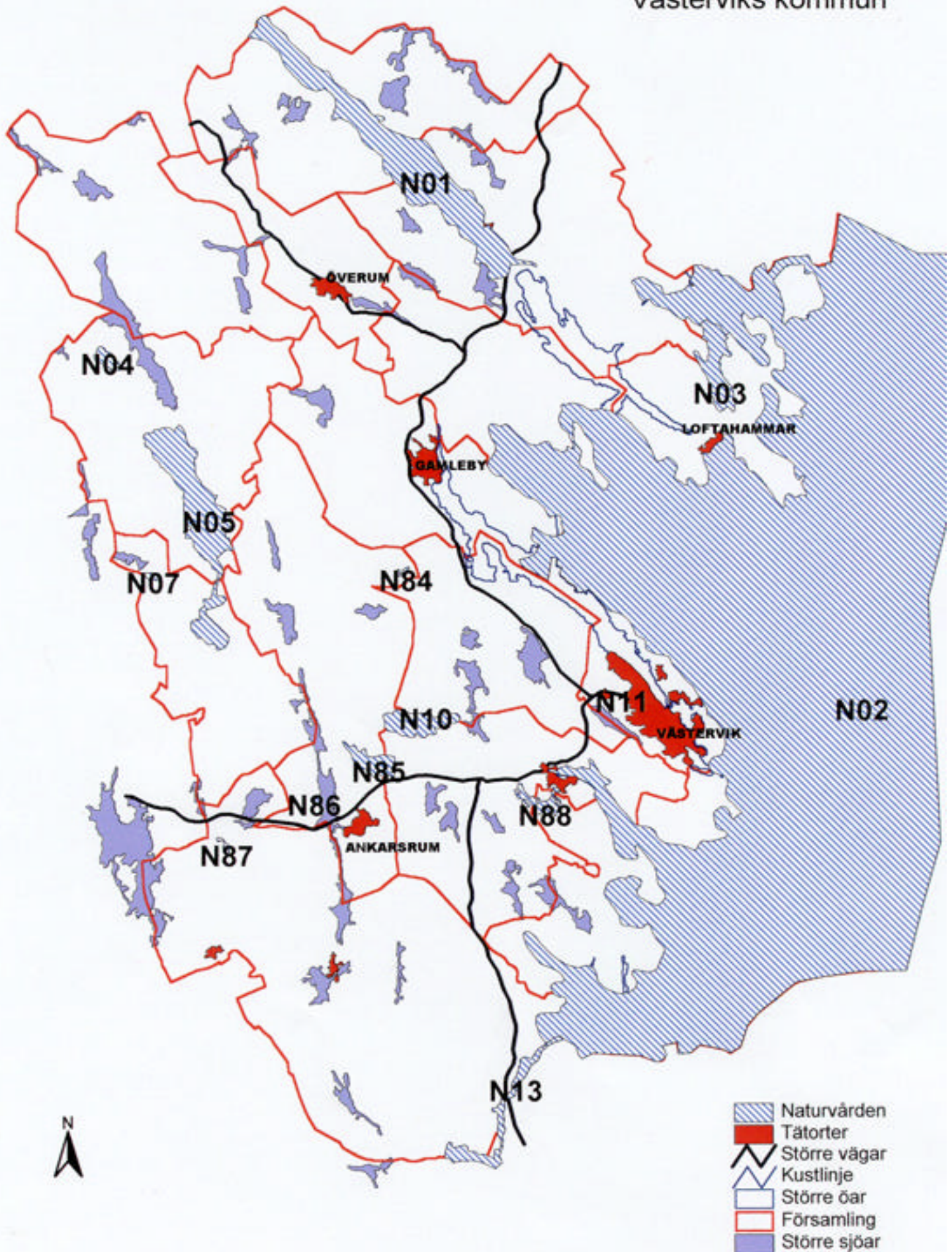
Övrigt: Klass 1 i länets våtmarksinventering

Referensmaterial: Naturvårdsverkets beslut 2000-02-07

Karta: Riksintressen - Naturvård

Översiktsplan 2000
Riksintressen - Naturvård

Västerviks kommun



5.2 KULTURMILJÖVÅRD

Miljöbalken 3 kap 6 §:

Mark och vattenområden som har betydelse från allmän synpunkt på grund av områdenas naturvärden eller kulturvärden eller med hänsyn till friluftslivet skall så långt möjligt skyddas mot åtgärder som kan påtagligt skada natur- eller kulturmiljön.

Områden som är av riksintresse för naturvärden, kulturmiljövården eller friluftslivet skall skyddas mot åtgärder som avses i första stycket.

Tjust är folklandsbeteckningen på den slutna bygden i norra Kalmar län. Genom sin skärgårdskust, de väl avgränsade dalgångarna och de omgivande moränområdena har Tjust i topografiskt avseende stora likheter med delar av Mälardalskapen och östra Götaland. Detta förhållande avspeglas också i fornlämningsbilderna.

För närmare redovisning av nedan angivna områden hänvisas till länsstyrelsens underlagsmaterial 1988:19 *Kulturmiljövårdens riksintressen*.

I kommunens skärgård pågår för närvarande en byggnadsinventering.

K 78 Gåsefall - Pipetorp, Västerviks och Vimmerbys kommuner

Allmänt: Området är typiskt för det småländska inlandet med små brukningsenheter, ålderdomligt kulturlandskap och välbevarad torpbebyggelse. Värdet förstärks av den långa bebyggelsekontinuitet som fornlämningarna ger vid handen.

Uttryck för riksintresset: Små brukningsenheter och mycket välbevarad torpbebyggelse. Fornlämningar främst från järnålder.

Skydd: KML. Landskapet hålls öppet genom fortsatt hävd.

Övrigt: Kulturhistorisk inventering önskvärd.

K 87 Solstadström - Blankaholm, Västerviks och Oskarshamns kommuner

Allmänt: Kuperat moränbundet kustlandskap med stora inslag av berg i dagen och uppodlade dalgångar.

I området finns en ovanligt markant koncentration av stensättningar och rösen. Här finns över mer än 200 fornlämningar företrädesvis från bronsålderns och möjligen även den äldre järnålderns kustbosättningar.

Lämningar efter Solstads gamla tomt liksom en trolig medeltida vallanläggning på Blanka holme visar på en långvarig bosättning.

Solstads koppargruva började bearbetas redan på 1400-talet. På 1740-talet anlades ett kopparverk i Mörtfors. Under 1860-talet återupptogs driften efter ett längre uppehåll. Ett nytt kopparverk anlades vid Saltvikens innersta del. Driften nedlades vid slutet av 1800-talet. Solstad är tillsammans med Falun och Bersbo de tre största svenska koppargruvorna.

Solstadström har även haft betydelse som vattenled och lastageplats tillsammans med Blankaholm.

Uttryck för riksintresset: Fornlämningarnas typfördelning och belägenhet i terrängen (ett kustområde) ger miljön ett mycket stort vetenskapligt värde. Området rymmer också lämningar efter brytning och förädling av koppar från verksamheten under fem sekler.

Skydd: KML

Åtgärdsförslag: Landskapet hålls öppet. Ursprungligt vägsystem bibehålls i huvudsak. Arbetarbostäder vid Glasbacken och Höjden samt kvarvarande byggnader vid Solstadströms gruvområde bevaras. Inventering av de medeltida lämningarna i området.

K 88 Sundsholm (Gr)

Allmänt: Området utgörs av Brunnsö bebyggelse- och anläggningsmiljö, Sundsholm gods och omgivande fornlämningsområde.

Brunnsö. Området utgörs av Brunnsö kanal med tillhörande vattenkraftberoende verksamhet. Kanalen grävdes på initiativ bl.a. av Emil Key.

Sundsholm. Godset bildades på den avhysta byns Maråkers marker. Huvudbyggnaden representerar de mindre hus av enklare typ, som växte upp under inflytande av empirens större byggen.

Öster om Maren, kring Rössle gård, finns ett odlingslandskap med ålderdomliga drag, åkerpartier och annan hävdad mark.

Fornlämningarna finns dels söder om godset i form av ett gravfält, som indikerar bosättning under bronsålder och äldre järnålder, dels nordost därom två gravfält av yngre järnålderskaraktär.

Uttryck för riksintresset: Området rymmer en i det närmaste unik sammansättning kulturelement som pedagogiskt belyser dess långa historia. I området ingår fornlämningar från bronsålder, äldre och yngre järnålder, vilket belyser en lång markanvändningshistoria. Herrgårdsanläggningen med huvudbyggnad, alléer, park, ekonomibygnader och skola på Sundsholm är ett av de bästa exemplen på tjustempir.

Skydd: KML.

Åtgärdsförslag: Landskapet hålls öppet, fornlämningarna röjs, bebyggelsen får ej ändras.

K 89 Gladhammar (Gr)

Allmänt: Större uppodlat moränområde, omgivet av skogrik och bergig terräng med flera sammanhållna miljöer och mellanliggande jordbruksmark

Gladhammar. Kyrkan byggdes 1886 som centralkyrka i nygotik, varvid man rev den timrade 1300-talskyrkan. En kopia av den har uppförts och används som kapell. I kyrkomiljön finns byggnader för både världslig och kyrklig administration, lärarbostad, ålderdomshem och kyrkskola, som också användes som sockenstuga och i kommunala sammanhang. Idag använd som församlingshem.

Lunds by är en unikt formad släktby, vars ursprung går tillbaka till bondeståndets talman i slutet av 1600-talet, Per Olsson i Lunden. Hans ättlingar bor fortfarande i byn.

Byggnaderna utgörs av 8 tvåvånings bostadshus, samlade kring ett torg, där två huvudvägar korsar varandra. Den nord-sydliga vägen är rester av den gamla riksvägen från 1600-talet. Nedervåningarna är troligen från 1700-talet

medan övervåningarna är påbyggda under 1800-talet. Runt husen finns ekonomibyggnaderna. Byn har varit oskiftad fram till 1915-17.

Kärringryggen och Hyttan. Gruvområdet vid Kärringryggen utgörs av flera gruvor, varav de största är Holländargruvan, Meijersgruvan och Ryssgruvan. Området är känt åtminstone sedan tidigt 1500-tal och gick då under namnet järnberget i Westervik

Fornlämningarna ligger på impedimenten i anslutning till Gladhammars kyrka och utgörs av stensättningar och rösen, varav några är monumentala. De kan hänföras till bronsålder och äldre järnålder.

Uttryck för riksintresset. Fornlämningarna från främst bronsålder och äldre järnålder har en variationsrik typsammansättning med bl.a. monumentala rösen. Den väl sammanhållna miljön kring kyrkan med kyrkliga och administrativa byggnader och Lunds unika släktby visar äldre tiders bebyggelse utan nämnvärda förändringar.

Vid Kärringryggens gruvor ges exempel på äldre tiders gruvdrift och de ansträngningar som gjordes för att skapa en lönsam bergslag utanför de traditionella områdena.

Skydd. Byggnadsminne (Lunds by), KML (Fornlämningar och gruvområde)
Åtgärdsförslag Bebyggelsen får ej ändras. Landskapet hålles öppet. Skötsel av fornlämningsområdena. Bibehållen Kyrkomiljö. Utökning av riksintresset till att omfatta även Hyttan pga. malmen efterbearbetats där. Specialinventering av området vid Hyttan.

K 90 Västerviks stad

Området omfattar Västerviks centrum, Slottsholmen samt strandområden vid Lögarbergen, Kulbacken och Notholmen. En särskild byggnadsinventering har utförts 1990 för Västerviks stad.

Västervik är ett av de få exemplen som finns vid östersjökusten på en flyttad stad. Flyttningen skedde omkring 1433, då den anlades i skydd av 1300-talsfästningen Stegeholm. Tidigare bebyggelse har funnits på åsryggen vid nuvarande Strömögatan.

Den äldsta staden omfattade området kring S:ta Gertruds kyrka och området ned mot stranden. Vid mitten av 1500-talet anlades en ny hamn vid nuvarande Skeppsbron.

Efter den sista branden 1677, då staden och Stegeholms borg förstördes helt, förutom kyrkan och den gamla skolan, återuppbyggdes staden efter renässansplanens idé med regelbundna kvarter och breda gator.

I Västervik finns den förindustriella stadens, småskaliga träbebyggelse och bebyggelsestruktur samt inslag av mer storstadsmässig karaktär från tiden kring sekelskiftet 1900.

Uttryck för riksintresset. Den i huvudsak rätvinkliga rutnätsplanen från 1600-talet med bevarad tomtstruktur och bebyggelse ända ner till vattnet, trästadsbebyggelsen med köpmangårdar, fiskarstugor, båtsmanstorp, ekonomibyggnader och gårdsmiljöer. Stadens silhuett med Stegeholms borgruin som minner om stadens grundläggning och medeltida strategiska läge och lås vid Gamlebyviken.

Skydd. Byggnadsminneslagen, KML, PBL, fastställda detaljplaner.

Åtgärdsförslag. Stadsplanemönster och ursprunglig tomtstruktur bibehålles. Bebyggelsens huvudkaraktär förändras ej. Bibehållande av

gatunivåer. Ingrepp i medeltida kulturlager fordrar tillstånd. Skyltning av byggnadsminnen. Byggnadsinventeringar i kransområdena.

K 91 Källsåker (TI)

Miljön utmed E22 nordväst om Västervik är en av länets fornminnesrikaste. Den representerar ett långt tidsavsnitt under förhistorisk tid där tyngdpunkten ligger på bronsålder och äldsta järnålder. Yngre järnålder är representerad genom höggravfälten vid Källsåker, där människor bor och verkar än idag.

Uttryck för riksintresset. En av länets fornminnesrikaste miljöer som representerar ett långt tidsavsnitt under förhistorisk tid. Fornlämningarna i området är särskilt sevärda genom sin monumentalitet och variationsrikedom.

Skydd. Kulturminneslagen.

Åtgärdsförslag. Fortsatt betesdrift. Vård av fornlämningsområdena.

K 92 Almvik - Blekhem (TI)

I området finns flera gravfält och ensamt liggande fornlämningar i form av rösen, stensättningar och skärvestenshögar samt en fornborg. På Almviksnäs finns också skålgropar och hållristningar.

Blekhem är ett sällsynt gott exempel på en välbevarad herrgårdsmiljö. Herrgården uppfördes i tjustempir 1838-44 med slottet Rosendal som förebild. Almviks tegelbruk är ett sällsynt välbevarat exempel på industrimiljö. Dess representativa värde torde ha få motsvarigheter. Vid Tegeltorp har också funnits skeppsbyggnadsverksamhet, bryggeri och bränneri. Almvik var utskeppningshamn för trävaror och tjära från 1600-talet.

Uttryck för riksintresset. Fornlämningarna är av varierande typer och är karakteristiskt belägna i ett för regionen typiskt kulturlandskap.

Blekhem är ett sällsynt gott exempel på en välbevarad herrgårdsmiljö, som genom sin mångfald byggnader representerar sina tidsförhållanden, stilideal och samhälle. Byggnaderna har ett högt konstnärligt och arkitektoniskt värde.

Tegelbruket är ett sällsynt välbevarat exempel på 1800-talets industrimiljöer. Hela området med tegelbruk, såg, kvarn och handelsbod har ett högt miljövärde.

Skydd. Miljöbalken (Strandskydd). KML.

Åtgärdsförslag. Huvudkaraktär på bebyggelsen bibehålls. Fortsatt utveckling av tegelbruket till en kulturturismmiljö.

K 93 Hasselö – Sladö

Skogrika ö(ar) i ytterskärgården med små uppodlade partier kring de ursprungliga byarna., karakteristiska för norra Tjust skärgård.

Hasselö åskådliggör väldigt tydligt den funktionella skiktningen i bebyggelsen samtidigt som dess ursprungliga karaktär är tämligen påtaglig. Värdet förstärks ytterligare av att det avgränsade området inte på något avgörande sätt störs av sentida fritidsbebyggelse

På Sladö har om- och tillbyggnaderna i regel anpassats väl till den gamla bebyggelsen. Liksom för Hasselö ligger ett stort värde i den ännu påtagliga funktionella skiktningen av bebyggelsen. Nuvarande bebyggelse är troligen från början av 1800-talet. Sladö skiftades 1877-78. Var styrmansort 1601.

Skydd. Miljöbalken (Strandskydd)

Åtgärdsförslag. Bebyggelsen får ej omvandlas eller förvanskas. Eventuell nybebyggelse anpassas.

K 94 Väderskär (Lr)

Området utgörs av Väderskärs fiskeläge och kapell. Ön var troligen från början en säsongsfiskeboplats för fastlandsbönder och stadsborgare. Ön är fortfarande oskiftad. Nuvarande bebyggelse sträcker sig tillbaka till åtminstone 1700-talet och början av 1800-talet.

Kapellet, kallat Korumhuset, är knuttimrat med klädda knutar och från 1600-talet.

Uttryck för riksintresset. Väderskär är en god representant för ytterskärgårdens kärva betingelser. Den relativt enkla bebyggelsen visar på ytterskärgårdens små möjligheter. Den samlade bebyggelsen och den karga naturen har ett högt miljövärde. Kapellet är utan motsvarighet i länet.

Skydd. Byggnadsminne (kapellet). Miljöbalken (strandskydd).

Åtgärdsförslag. Bebyggelsen får ej förvanskas eller omvandlas.

K 95 Gamleby - Lofta (Gy, La)

I området finns 65 gravfält innefattande rösen, stensättningar, domarringar, skeppssättningar, resta stenar och högar. Förutom gravfälten finns ca 400 enstaka eller i små grupper belägna gravar. I området kring Gamleby finns ca 30 lokaler med skärvstenshögar, 110 lokaler med skålgropar och 15 med hållristningar. Området Gamleby - Lofta är ett av landets fornlämningstätaste områden.

Västervik/Gamleby. Den äldsta staden Västerviks grundläggning går inte att spåra i de skriftliga källorna. I den första kända skriftliga urkunden från 1275 framträder Västervik redan som stad. Det äldsta kända privilegiebrevet är från 1421, strax före flyttningen.

Gamleby är unikt med sin bevarade flerhundraåriga stadsplan, sina tidstypiska byggnader och fascinerande historia. Den oreglerade och fritt framväxta bebyggelsen som trängs runt torget och mot ån återspeglar en situation som sannolikt varit rådande sedan medeltid.

Tjustempiren har flera goda exempel i området, t.ex. Ottinge herrgård, en vitputsad tvåvåningsbyggnad uppförd 1846-50.

I området finns flera gårdar med dokumenterat medeltida anor, Åkerholm (Bokalla), Nygård (Lungheharg) och Casimirsborg (Mem).

Uttryck för riksintresset Området kring Gamleby - Lofta är ett av de fornlämningstätaste områdena i Sverige. Här finns lämningar från stenålder till yngsta järnålder. Här finns en möjlig kontinuitet i framväxten av ett vikingatida samhälle med hamn på platsen för nuvarande Gamleby. Ortnamnen i området tyder på en centralstyrning från det framväxande sveariket.

Skydd. Kulturminneslagen, byggnadsminneslagen, PBL.

Åtgärdsförslag. Bebyggelsen får ej ändras. Eventuell nybebyggelse anpassas. Landskapet hålles öppet.

K 96 Överum (Öm)

Överums bruk startades 1655 av tre bröder de Besche samt Henrik de Trij och Gillis Willemoth. Fram till 1788 svarade Överum för en betydande produktion av kanoner och kanonkulor. Under 1800-talets bruksdöd utvecklades bruket till ett modernt bolag med tillverkning av maskiner och redskap för jordbruket.

I Skarpenshage finns 8 bostadshus och 2 större dassbyggnader, uppförda under tidigt 1800-tal. Järnvägsstationen uppfördes under byggandet av järnvägen Ätvidaberg - Västervik i slutet på 1870-talet. Järnvägsbyggnaden är den enda kvarvarande järnvägsbyggnad i Västerviks kommun på sträckan förutom stationsbyggnaden inne i Västervik.

Uttryck för riksintresset. Överum är ett exempel på en bruksorts framväxt från 1600-tal till 1900-tal. Här finns inslag av tidstypisk bebyggelse från olika perioder där byggnaderna i sig själva utgör betydande exempel på respektive periods byggnadsskick. Bruksgatan och herrgårdsbyggnaderna utgör ett exempel på Adelswärdiska baroniets möjligheter att skapa uttryck för den rådande tidsandan.

Skydd. Byggnadsminne(herrgården). PBL.

Åtgärdsförslag. Utökad byggnadsminne(bruksgatan). Bebyggelsen får ej förvanskas. Eventuell ny bebyggelse anpassas. Underhåll av överloppsbyggnader.

K 97 Ukna - Västra Ed (Ua, Vd)

Uknadalen - Vinäs. Uknadalen är länets mest storslagna sprickdalgång. Den är till större delen uppodlad och har gammal bybebyggelse längs dalsidor och på höjdområden.

I området finns talrika fornlämningar i form av gravfält och enstaka rösen och stensättningar. Kulturlandskapet har ålderdomliga inslag och här finns välbevarade radbyar som Kolsebro och Blidstena med typisk lokalisering.

Vinäs gods har anor sedan Bo Jonsson Grip. Ute på en holme i Storsjön finns rester av ett fast hus med vallgrav, vilket sägs vara hans. Nuvarande herrgård har källare och en första våning, som är byggda ca 1400 under sonen Knut Bossons tid. Byggnaden är påbyggd under 1500- och 1800-talen.

Ukna kyrkby är välbevarad med byggnader efter kyrkskola, kantorsbostad och fattighus. Norr om nuvarande kyrka ligger ruinen av den medeltida kyrkan, som troligen byggdes strax före år 1300.

Edsbruk. Bruket anlades på 1670-talet av bl.a. Abraham Parment, och drevs som järnbruk fram till 1889, då driften lades om till sulfatcellulosafabrik.

Sydost om brukssamhället ligger ruinen av den tidigmedeltida kyrkan, vars äldsta delar kan vara från 1100-talet. Den är ombyggd till korskyrka under 1200-talet.

Uttryck för riksintresset Sprickdal med sjösystem. Bymiljöer och herrgårdar med välbevarade byggnader från 1800-talets början. Variationsrikt fornlämningsområde från bronsålder till yngsta järnålder. Tidig medeltida maktsfär med två husruiner från medeltid. Ny huvudbyggnad från början av 1900-talet. Västra Eds och Ukna medeltida kyrkoruiner. Edsbruk med välbevarad bruksherrgård och arbetarkaserner i tjustempir samt masugngrund och smedja. I Edsbruk villabebyggelse, som till stor del behållit sin ursprungliga karaktär.

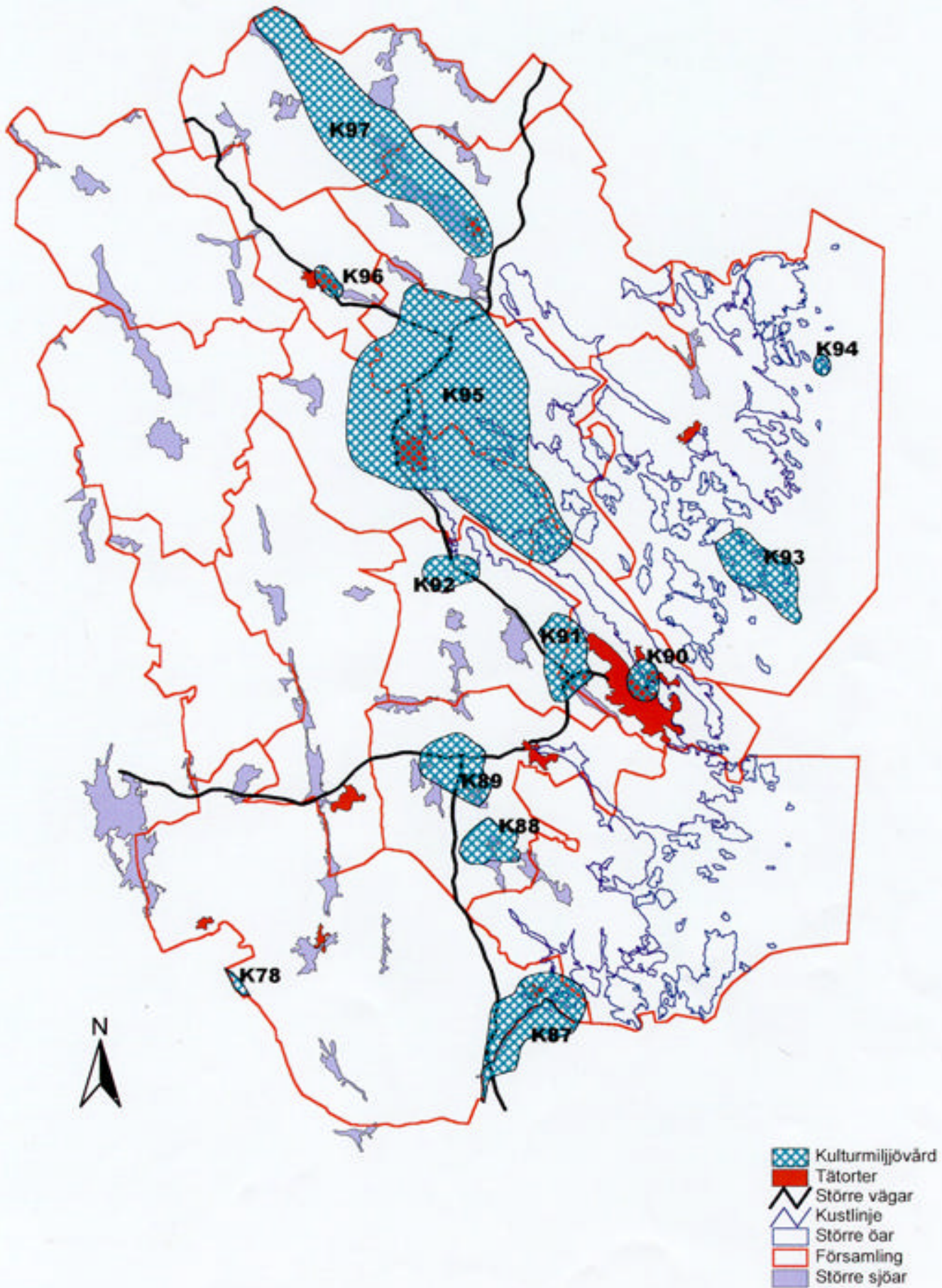
Skydd. Kulturminneslagen. PBL. Miljöbalken.

Åtgärdsförslag. Landskapet hålles öppet. Underhåll av brukets överloppsbyggnader. Ev. nybebyggelse anpassas.

Referensmaterial: Kulturvårdens riksintressen –länsstyrelsen 1988:19

Karta: Riksintressen - Kulturmiljövård

Översiktsplan 2000
Riksintressen - Kulturmiljövård
Västerviks kommun



5.3 FRILUFTSLIV

Miljöbalken kap 3 § 6

Mark- och vattenområden som har betydelse från allmän synpunkt på grund av områdenas naturvärden eller kulturvärden eller med hänsyn till friluftslivet skall så långt möjligt skyddas mot åtgärder som kan påtagligt skada natur- eller kulturmiljön. Behovet av områden för friluftsliv i närheten av tätorter skall särskilt beaktas.

Områden som är av riksintresse för naturvården, kulturminnesvården eller friluftslivet skall skyddas mot åtgärder som avses i första stycket.

Enligt miljöbalken är bestämmelserna till skydd för friluftslivet även tillämpliga för områden av intresse för fritidsfisket.

F 1 Risebo (Dm)

Attraktivt område för jakt och fritidsfiske. Området innehåller ett tjugotal sjöar, varav femton är upplåtna för kortfiske. Det finns även möjligheter till "put and takefiske" av ädelfisk. Servicen är omfattande med bl a båt- uthyrning, uthyrningsstugor och fiskeservice. Skogarna inbjuder till strövande och svamp- och bärplockning.

F 2 Norra Smålands skärgård

Skärgården är mycket mångformig och variationsrik, naturskön och attraktiv med utsökta tillfällen till båtsport, bad, kanoting och fiske, natur- och kulturstudier. Den besöks av tiotusentals båtfarare, särskilt utmed den mycket trafikerade båtleden längs östersjökusten. Det finns goda replipunkter även för landbaserat friluftsliv. Vägförbindelserna till fastlandsområdet är goda. De kollektiva förbindelserna är dock förhållandevis utvecklade.

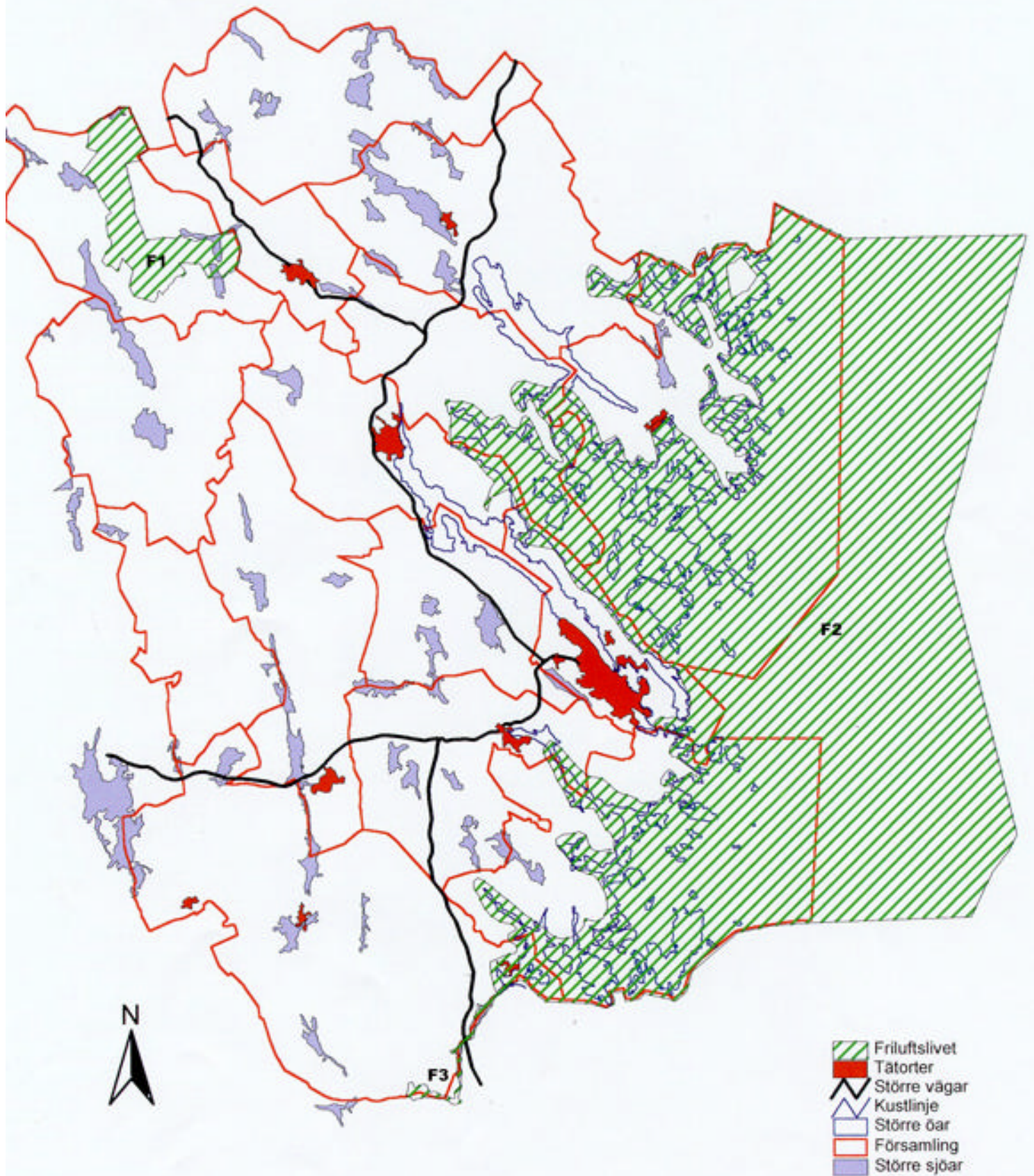
F 3 Stora Ramm - Marströmmen, Västerviks och Oskarshamns kommuner

Området karakteriseras av ett korsande sprickdalssystem med ca 10 långsträckta sjöar av varierande storlek. Sjöarna sammanbinds av Marströmmen. Fiskfaunan är rik. Området utgör reproduktionsområde för havsvandrande öring och sik. Fisket är upplåtet som kortfiske. Vandringsleder och strövstigar gör området lättillgängligt. Fiskevårdsområdet är även populärt bland utländska fritidsfiskare. Övernattning är möjlig. Området nås med bil. Rekreativsvärdet är högt, speciellt för fritidsfiske samt vandring och strövning.

Karta: Riksintresse – Friluftsliv

Översiktsplan 2000
Riksintressen - Friluftsliv

Västerviks kommun



5.4 YRKESFISKET

Mark- och vattenområden som har betydelse för yrkesfisket eller för vattenbruk skall så långt möjligt skyddas mot åtgärder som kan påtagligt försvåra näringarnas bedrivande.

Områden som är av riksintresse yrkesfisket skall skyddas mot åtgärder som avses i första stycket.

Yrkesfiske av riksintresse förekommer endast i Östersjön, där fiskeristyrelsen anser att följande områden samt landningshamn är av riksintresse.

Kalmar läns norra skärgård

- alla grundområden inom djupintervallet 0-6 m med undantag för de områden som genom någon verksamhet är exploaterade;
- områden härutöver ner till 20 m djup där ålfiske bedrivs;
- områden där trålfiske kan bedrivas från länsgränsen i norr ner till en linje i söder i höjd med Västervik.

Landningshamn är Västervik.

Karta: Riksintresse – Yrkesfisket

5.5 VÄGAR

Miljöbalken kap 3 § 8

Mark- & vattenområden som är särskilt lämpliga för anläggningar för industriell produktion, energiproduktion, energidistribution, kommunikationer, vattenförsörjning eller avfallshantering skall så långt möjligt skyddas mot åtgärder som kan påtagligt försvåra tillkomsten eller utnyttjandet av sådana anläggningar.

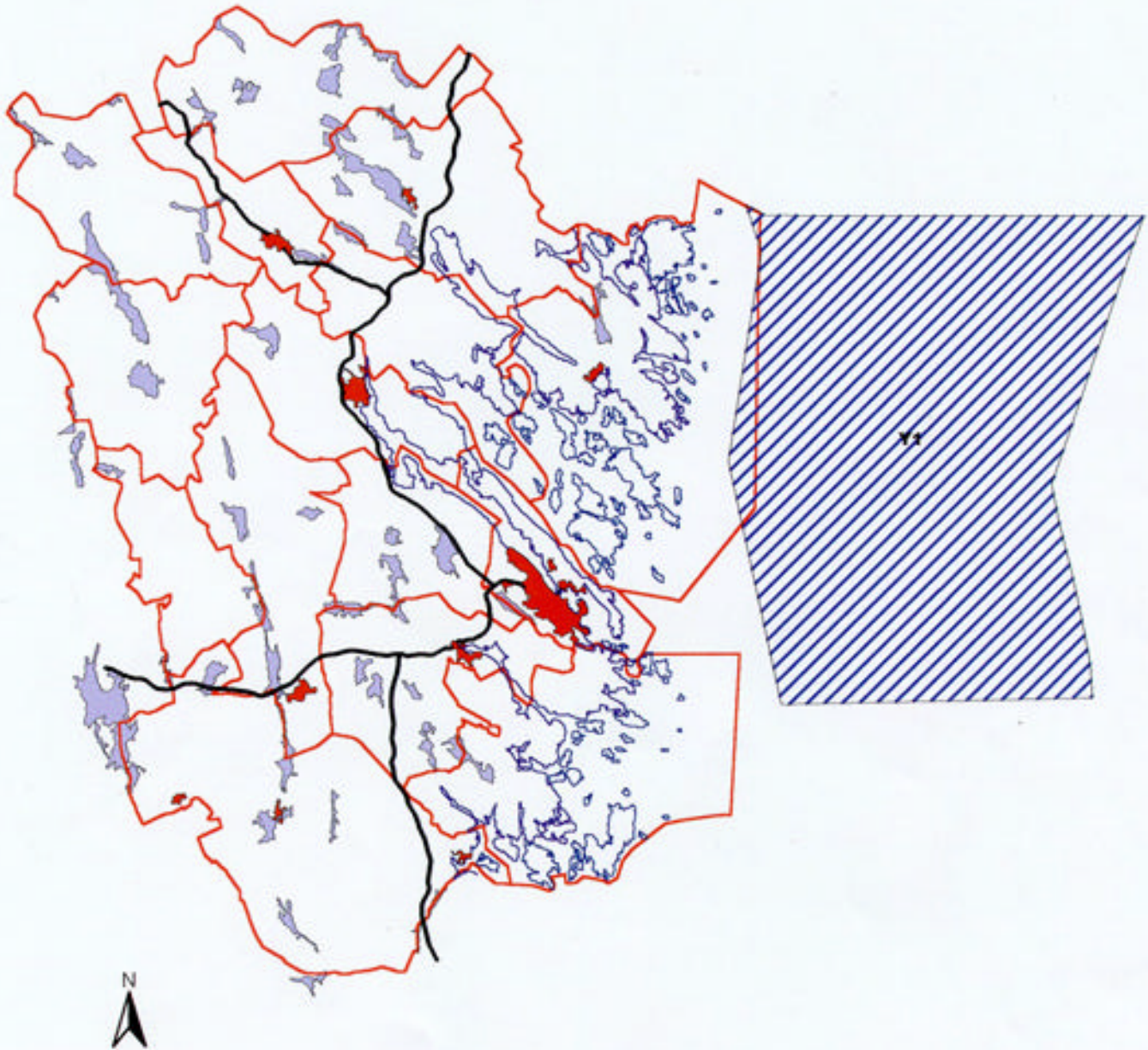
Områden som är av riksintresse för anläggningar som avses i första stycket skall skyddas mot åtgärder som kan påtagligt försvåra tillkomsten eller utnyttjandet av anläggningarna.

Ur ett övergripande perspektiv berörs Västerviks kommun av två stamvägar (E22, riksväg 33) samt en riksväg (35). Dessutom finns en mängd andra vägar som har stor betydelse för transporter framför allt inom kommunen. I det senare fallet finns skäl att speciellt nämna planerna på en södra infart, länsväg 135 från Gamleby och västerut samt länsväg 213 Björnsholm - Loftahammar.

Inom Västerviks kommun är följande vägar av riksintresse:

- Europaväg 22 & riksväg 33.
- Planerad ny vägsträckning av europaväg 22.

Översiktsplan 2000
Riksintressen - Yrkesfisket
Västerviks kommun



-  Yrkesfiske
-  Tätorter
-  Större vägar
-  Kustlinje
-  Större öar
-  Församling
-  Större sjöar

5.6 JÄRNVÄGAR

Miljöbalken kap 3 § 8

Mark- & vattenområden som är särskilt lämpliga för anläggningar för industriell produktion, energiproduktion, energidistribution, kommunikationer, vattenförsörjning eller avfallshantering skall så långt möjligt skyddas mot åtgärder som kan påtagligt försvåra tillkomsten eller utnyttjandet av sådana anläggningar.

Områden som är av riksintresse för anläggningar som avses i första stycket skall skyddas mot åtgärder som kan påtagligt försvåra tillkomsten eller utnyttjandet av anläggningarna.

Västerviks kommun berörs inte av någon järnväg av riksintresse.

5.7 TELEKOMMUNIKATIONER

Miljöbalken kap 3 § 8

Mark- och vattenområden som är särskilt lämpliga för anläggningar för industriell produktion, energiproduktion, energidistribution, kommunikationer, vattenförsörjning eller avfallshantering skall så långt möjligt skyddas mot åtgärder som kan påtagligt försvåra tillkomsten eller utnyttjandet av sådana anläggningar.

Områden som är av riksintresse för anläggningar som avses i första stycket skall skyddas mot åtgärder som kan påtagligt försvåra tillkomsten eller utnyttjandet av anläggningarna.

Inom telekommunikationsområdet ingår bl a distribution av radio- och tv-program, radiolänkförbindelser för telefon- och dataöverföring, landmobilradio, fartygs- och kustradio, data-, tele- och tv-överföring via satellit, navigations- och kommunikationsutrustningar för civilflyget samt det allmänna telenätet.

P g a sekretessbestämmelser kan inte anläggningar av riksintresse redovisas på kartmaterial.

Kommunen har ansvar för att telekommunikationsintressen beaktas i den kommunala planeringen.

5.9 ENERGIDISTRIBUTION

Miljöbalken kap 3 § 8

Mark- och vattenområden som är särskilt lämpliga för anläggningar för energiproduktion och energidistribution skall så långt möjligt skyddas mot åtgärder som kan påtagligt försvåra tillkomsten eller utnyttjandet av sådana anläggningar.

Områden som är av riksintresse för anläggningar som avses i första stycket skall skyddas mot åtgärder som kan påtagligt försvåra tillkomsten eller utnyttjandet av anläggningarna.

Eldistribution

Högspänningsledningar över 200 kV är av riksintresse.

Högspänningsledningar inom kommunen finns redovisade på karta ÖP 2000 – Grunddragen i mark & vattenanvändning.

5.9 VÄRDEFULLA ÄMNEN OCH MATERIAL

Miljöbalken kap 3 § 7

Mark- och vattenområden som innehåller värdefulla ämnen och material skall så långt möjligt skyddas mot åtgärder som kan påtagligt försvåra utvinningen av dessa.

Områden som innehåller fyndigheter av ämnen eller material som är av riksintresse skall skyddas mot åtgärder som avses i första stycket.

Det bedöms inte nödvändigt med ett ställningstagande i översiktsplan. En avvägning får ske när konfliktsituation uppstår.

Karta: Riksintressen – Mineraler

5.10 TOTALFÖRSVARET

Miljöbalken kap 3 § 9

Mark- och vattenområden som har betydelse för totalförsvaret skall så långt möjligt skyddas mot åtgärder som kan påtagligt motverka totalförsvarets intressen.

Områden som är av riksintresse på grund av att de behövs för totalförsvarets anläggningar skall skyddas mot åtgärder som kan påtagligt försvåra tillkomsten eller utnyttjandet av anläggningarna.

Begreppet totalförsvaret innefattar såväl militärt som civilt försvar.

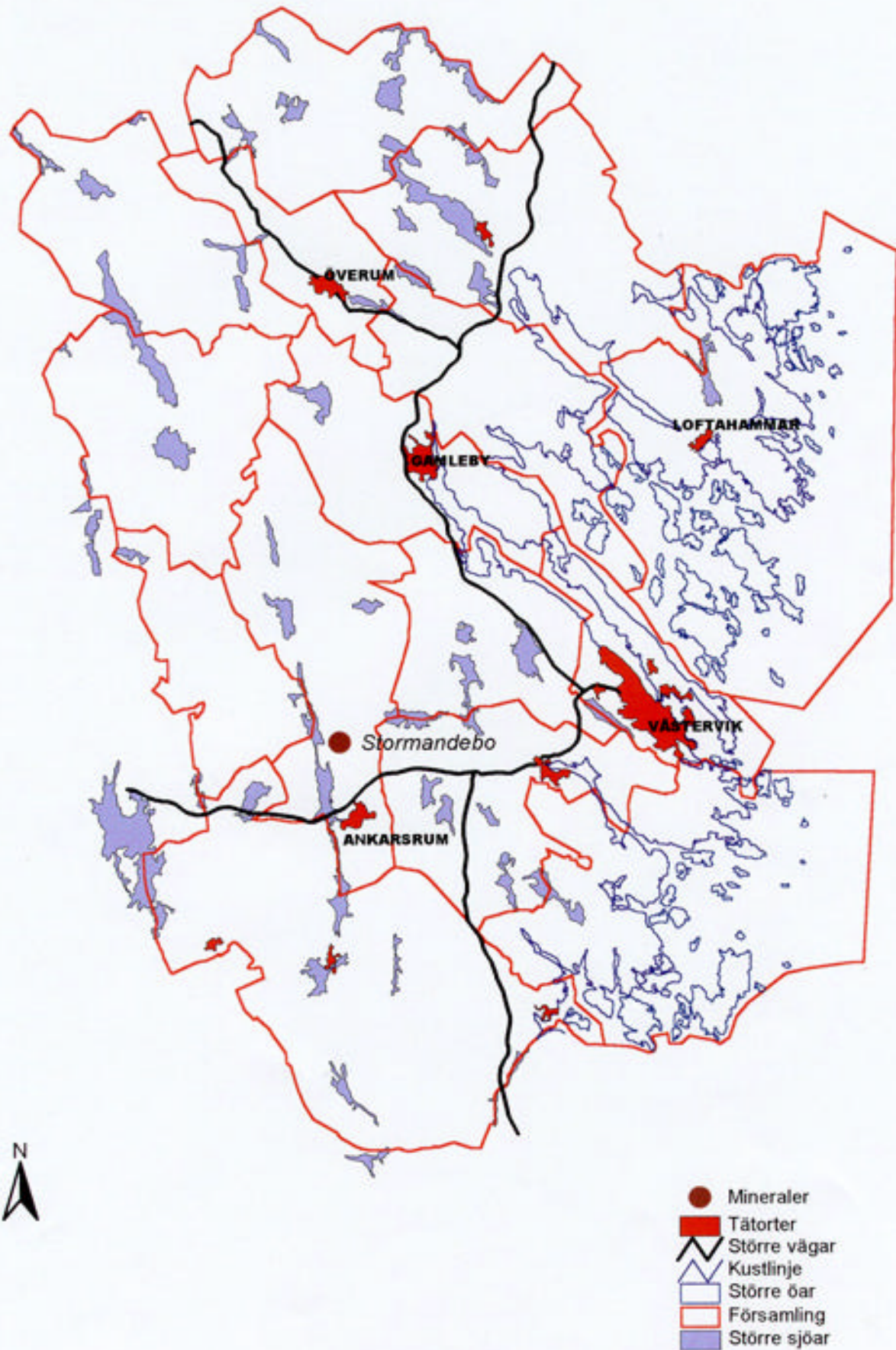
Inom Västerviks kommun finns områden av riksintresse för totalförsvaret, vilka av sekretesskäl ej kan redovisas i översiktsplanen.

Försvarsintresset är i sådana områden inriktat mot att följa olika förändringar i markanvändningen. I de fall försvarets intressen berörs i plan- och lovärenden sker en särskild prövning. I vissa fall kan försvarets intressen leda till att lovplikt måste införas genom områdesbestämmelser.

Kännedom om berörda områdens belägenhet och omfattning finns hos kommunen och länsstyrelsen.

Översiktsplan 2000 Riksintressen - Mineraler

Västerviks kommun



5.11 OMRÅDEN MED SÄRSKILDA BESTÄMMELSER

De geografiska områden som namnges i **4 kap Miljöbalken** har sådana natur- och kulturvärden att riksdagen i lag beslutat att de är av riksintresse och ska skyddas mot påtaglig skada.

Prövningsmyndigheten kan bedöma om den tänkta exploateringen inte påtagligt skadar eller i övrigt motverkar syftet med riksintressena. Bestämmelserna gäller i Västerviks kommun dels områden med stora värden för turism och friluftsliv (2 §), dels kustområden som i princip är orörda (3 §).

Anläggningar enl. Miljöbalken kap 17 § 1-11 & 17 får inte komma till stånd inom Västerviks skärgård.

Varje område har sina specifika värden och skyddet har utformats därefter. Detta innebär att områdets värden och tålighet mot olika typer av exploatering m.m. är utgångspunkten för tillämpningen, inte enbart typen av exploateringsföretag. Bestämmelserna i 4 kap gäller i flertalet fall mycket vidsträckta områden. De är därför inte avsedda att hindra utvecklingen av tätorter och lokalt näringsliv. Prövning av denna typ av exploateringsåtgärder handlar därför om att finna lämpliga lokaliseringalternativ.

Fritidsbebyggelse bör medges endast om den är förenlig med naturvårdens och kulturminnesvårdens intressen och att bebyggelse sker i former som möjliggör ett allsidigt utnyttjande av områdena för rekreation och turism.

Inom området får lokalisering av miljöstörande anläggningar inte komma till stånd.

Referensmaterial: Miljöbalken kap 4 .