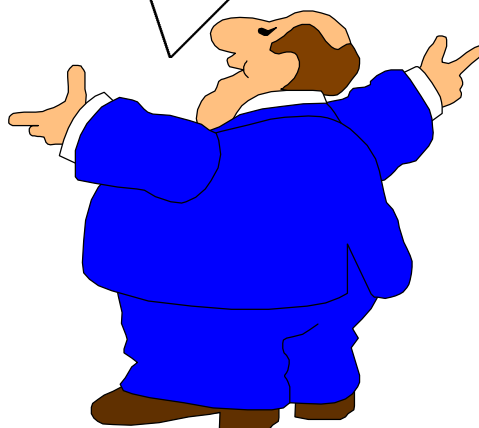


### 3 GRUNDDRAGEN I MARK- OCH VATTEN-ANVÄNDNINGEN

Miljöfrågorna har på senare år fått en allt större tyngd i planarbetet. Översiktsplanen redovisar avgränsningar och eventuella konflikter mellan olika intressen vid utnyttjandet av mark- och vattenresurserna. Genom styrning av exempelvis bebyggelsens utveckling i förhållande till lokala naturförutsättningar och befintliga miljöstörningar kan kommunen redovisa sina ambitioner för miljöhänsyn. Sedan den förra översiktsplanen antogs 1993 har det skett flera förändringar som påverkar planarbetet både på kommunal nivå och nationellt i form av ny lagstiftning och mål för miljön.

Redovisning sker på karta med olika symboler, raster och förklaringar. Nedanstående textdel är avsedd att ge en fylligare redovisning än kartans mer schematiska bild.



#### 3.1 MARK & VATTENANVÄNDNING

##### Avfallshantering

###### KOMMUNENS MÅL & AMBITIONER

- Inventering av mark för alternativ lokaliserings av ny avfallsdeponi

###### KONSEKVENSER

- + Ger möjlighet till alternativa lösningar i framtiden
- Ev negativ miljöpåverkan

I kombination med källsortering och återvinning utgör avfallsförbränning och/eller deponering av avfall ett basystem för kommunens nuvarande och framtida avfallshantering.

**Källsortering** sker på 5 kommunala återvinningsgårdar, Ankarsrum, Gamleby, Överum, Loftahammar och Målserum i Västerviks stad.

**Återvinning** genom producentansvar sker på 24 återvinningsstationer över hela kommunen.

**Avfallsförbränning** sker i Stegeholmsverket i Västerviks stad, vilket genererar vattenburen fjärrvärma i centralorten.

**Deponering** sker på Målserums avfallsdeponi. F.n. genomgår Målserums avfallsdeponi en tillståndsprövning, enl. miljöbalken, för sin verksamhet.

Enl. renhållningsförordningen får deponi av utsorterad brännbart avfall ej ske efter 1 januari 2002 och av organiskt avfall ej ske efter 1 januari 2005.

En kvalificerad bedömning är att återstående brukningstid för Målserums avfallsdeponi är c:a 25 år. Någon inventering av alternativ lokalisering av en ny avfallsdeponi saknas f.n. i kommunen.

Med EU:s direktiv som bas arbetar naturvårdsverket f.n. med de nationella bestämmelserna för framtida avfallshantering. Enligt branschexperter kommer Sveriges 300 avfallsdeponier att behöva reduceras till 30 stycken i framtiden.

*Referensmaterial: Miljöbalken, Renhållningsförordningen, Avfallsplan 1993*

## Angelägna vägfrågor

### KOMMUNENS MÅL & AMBITIONER

- Vägnetet i kommunen ska ha sådan beskaffenhet att de utgör en medverkande faktor för tillväxt i Västerviks kommun.
- Västerviks kommun ska i sammanhang där kommunen inte har något formellt ansvar och/eller egen beslutanderätt agera för att vägarnas standard och betydelse stärks.
- Kommunen ska tillse att erforderliga medel finns i kommunens budget för de satsningar som faller under kommunens ansvar.
- Kommunen ska också ha god framförhållning när det gäller planer som är nödvändiga för investeringar i hela vägnätet.

### KONSEKVENSER

- + Större tillgänglighet, geografisk rörlighet, ökad trafiksäkerhet, minskad miljöbelastning
- ökad miljöbelastning, ökat buller

Kommunikationerna till och från Västerviks kommun har stor betydelse för kommunens utveckling. Kommunens attraktivitet för boende, investeringar och etableringar är i hög grad beroende av en god tillgängligheten.

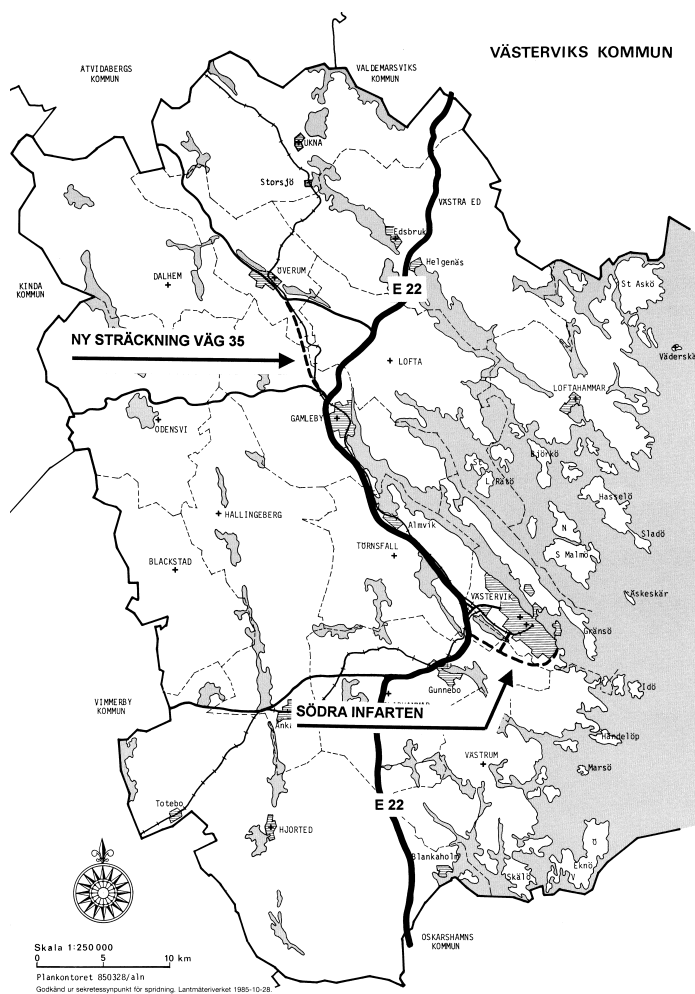
För näringslivets utveckling på landsbygden och för att hela kommunen ska leva och utvecklas är det viktigt att de mindre vägarna förbättras.

## E 22

Vägen, som går längs kusten mellan Norrköping-Malmö, är av vital betydelse för sydöstra delen av landet. Med tanke på den positiva utvecklingen i Östersjöområdet så talar allt för att vägen kommer att få en allt större betydelse, även sedd i ett nationellt perspektiv. Då vägen ingår i stamvägnätet är det staten som genom Vägverket har ansvaret för såväl investeringar som drift/underhåll. På gatorna där det gäller trafiksäkerheten har hastigheten sänkts från 110 km/tim till 90 km/tim längs större delar av vägen. Detta kan bli en innebära att sydöstra Sverige riskerar att upplevas som mindre attraktivt jämfört med andra delar av landet där motsvarande begränsningar inte gjorts.

## Riksväg 33

Stamvägen förbinder Västerviks kommun med Jönköping och Göteborg och har stor betydelse för transporterna i öst-västlig riktning. Med tanke på den positiva utvecklingen i Östersjöområdet så talar allt för att vägen kommer att få en allt större betydelse, även sedd i ett nationellt perspektiv. Då vägen ingår i stamvägnätet är det staten som genom Vägverket har ansvaret för såväl investeringar som drift/underhåll. Vägen har en i huvudsak god standard, dock finns behov av vissa punktinsatser bli behövs en ny trafikplats vid korsningen E22 / Hyttan.



## Riksväg 35

Vägen förbinder Västerviks kommun med Linköping som är landets femte största kommun. I Linköping finns funktioner som är viktiga för Västerviks kommun bl a universitet, en stor arbetsmarknad samt regionsjukhus. Nyttan av att underlätta för såväl person- som godstransporter mellan de båda kommunerna är uppenbar. Vägen förbinder också Östersjön med Linköping vilket sannolikt kommer att spela en viktig roll framöver. Investeringar mm i och längs vägen styrs genom den länstransportplan som Regionförbundet i länet fastställer. Västerviks kommun har under lång tid agerat för att vägen måste förbättras avsevärt. I mitten av 1990-talet färdigställdes en ca 4 km lång sträcka och en helt ny vägsträckning planeras nu mellan Gamleby - Överum. Arbetet med denna vägsträcka är planerad att starta under 2001.

## Södra infart till Västerviks tätort

F n finns endast en in-/utfart till Västerviks stad. Frågan om ytterligare en infart har från och till diskuterats under en relativt lång tid. När Vägverket för mer än tio år sedan meddelade att en ev ny infart är ett kommunalt ansvar så dog diskussionen. För ett drygt år sedan väckte kommunen frågan igen och Miljö & byggnadskontoret har erhållit uppdraget att påbörja framtagandet av såväl en dispositionsplan för hela sträckan som en detaljplan för etapp1.

## Övriga vägar

Inte bara ovanstående vägar är viktiga för kommunen och dess utveckling. Det finmaskiga vägnätet, som förbinder många människor i den till ytan mycket stora kommunen, har för många människor mycket stor betydelse för möjligheterna att kunna bo och verka utanför de större tätorterna.

För att vägar skall fylla sin uppgift fordras, såväl för det allmänna som det enskilda vägnätet, förbättringar vad gäller bärighet, beläggning, kurvratning mm.

## Angelägna järnvägsfrågor

### KOMMUNENS MÅL & AMBITIONER

- Länsjärnvägen Västervik stad - Linköping och person-/godstrafiken på densamma ska utvecklas så att den utgör en medverkande faktor för tillväxt i Västerviks kommun.
- Västerviks kommun ska i sammanhang där kommunen inte har något formellt ansvar och/eller egen beslutanderätt agera för att länsjärnvägens standard och betydelse stärks.
- Kommunen ska tillse att erforderliga medel finns i kommunens budget för såväl en väl fungerande trafik som väl underhållna industrispår med därtill hörande anläggningar.

### KONSEKVENSER

- + Större tillgänglighet, underlättar pendling, större arbetsmarknadsregion, geografisk rörlighet, ökad trafiksäkerhet, minskad miljöbelastning
- Ökad miljöbelastning, ökat buller

I Västerviks kommun finns en allmän och kommersiell järnväg, länsjärnvägen Västervik - Linköping, samt en privat järnväg, smalspårsjärnvägen Västervik - Hultsfred. Smalspåret är numera byggnadsminne enligt kulturminneslagen mellan Hultsfred - Verkeback och avsikten är att det skall bli byggnadsminne även på sträckan Verkeback - Jenny och statligt byggnadsminne på sträckan Jenny - Västervik.

Länsjärnvägen Västervik - Linköping ansluter till södra stambanan och ansvaret för trafiken ligger sen 1990 på länstrafikhuvudmännen Kalmar Läns trafik AB (KLT AB) och Östgötatrafiken AB. Banan som sådan ägs av Banverket vilka också, genom resp läns länstransportplan, investerar i den och angränsande anläggningar. Viss del av järnvägen, industrispåren från järnvägsstationen och vidare söderut, ägs och underhålls av Västerviks kommun. Under tiden som länsjärnväg har trafiken utvecklats när det gäller såväl trafikering som fordonsmaterial och banans beskaffenhet. Järnvägen nyttjas främst för persontransporter, godstransporter förekommer i mindre skala.

Mycket pekar mot att järnvägens betydelse kommer att öka. Tunga argument för det påståendet är miljöaspekterna samt den positiva utvecklingen i Östersjöområdet. Det senare argumentet understryks av den ökade handel mellan Sverige och t ex Baltikum som uppstått och en fortsatt ökning är mycket sannolik. Att järnvägen dessutom ansluter till Västerviks hamn ger ytterligare möjligheter till utveckling.

## Flygplats

### **KOMMUNENS MÅL & AMBITIONER**

- Flygplatsen skall fungera väl för taxifyg, privatflyg samt mindre charterflyg.

### **KONSEKVENSER**

- + Flygplatsen har en klar betydelse för delar av kommunens näringsliv, samt marinen och polisen.
- Flygverksamheten genererar kraftigt buller samt erfordrar ett stort skyddsområde för hinderfrihet.

Västerviks flygplats, som ägs av Västerviks kommun, är belägen c:a 5 km nordväst om Västerviks stad invid E 22. Flygplatsen har en 800 m lång och 30 m bred start- och landningsbana. Flygplatsen är utrustad med hangar, flygledartorn samt passagerarterminal.

Möjligheter finns att med relativt enkla medel förlänga start-/landningsbanan med 4-500 meter. Anläggningen underhålls årligen och förbättringar samt anpassningar sker kontinuerligt.

## Telekommunikationer

### **KOMMUNENS MÅL & AMBITIONER**

- Att samtliga kommunens invånare och hushåll på sikt får tillgång till telekommunikation med hög överföringshastighet, s k bredband.

### **KONSEKVENSER**

- + Ökad möjlighet till distansarbete & distansutbildning, utvecklingspotential för näringsliv och offentlig verksamhet, ökad trafiksäkerhet, minskad miljöbelastning.

Möjligheterna till goda telekommunikationer har ökad markant i betydelse under den senaste tioårsperioden. Frågan har fått sådan dignitet att den måste anses ha en reell påverkan på en kommuns utveckling och tillväxt. Inslag som mobila nät och höghastighetsförbindelser ökar snabbt i betydelse och utvecklingen går i en mycket hög takt. En fråga som nyligen lyfts fram extra mycket är ambitionerna att erbjuda samtliga länsinvånare och hushåll s k bredband (förbindelser med hög hastighet). Regionförbundet i Kalmar län har tagit initiativ i frågan och kommunstyrelsen i Västerviks kommun har gjort detsamma när det gäller det lokala perspektivet.

## Bebyggelse

### KOMMUNENS MÅL & AMBITIONER

- Att medverka till att attraktiva områden för bostäder och verksamheter tillskapas i hela kommunen.
- Att förenkla och underlätta för enskilda genom att begränsa bygglovplikten i nya områdes- & detaljplaner.

### KONSEKVENSER

- + Ökad inflyttning, minskad utflyttning, positivt konkurrensmedel vid rekrytering av arbetskraft, positiv utvecklingspotential, minskad byråkrati.
- Lansspråktagande av mark som omfattas av riksintresse. Ökad miljö- och trafikbelastning.

Kommunen har en mycket positiv syn på nya lokaliseringar av byggnader för boende och verksamheter. Synsättet gäller hela kommunen, såväl vid kusten, i tätorterna som i inlandet.

Kommunens ambition är att underlätta för den enskilde som vill bygga, genom att i detaljplan och områdesbestämmelser minska kravet på bygglovplikten.

Den stora efterfrågan på attraktiva tomter för såväl boende som verksamheter kommer att resultera i ett antal utredningsuppdrag i form av fördjupade översiktsplaner. Detta gäller såväl områden i anslutning till tätorterna som mer decentraliserade lägen.

Då stora delar av kommunen omfattas av mark- & vattenområden med särskilt intressanta/värdefulla/bevarandevärda natur- och kulturmiljöer måste särskild hänsyn tas till dessa. Inom dessa områden sker prövning även av annan myndighet än kommunen.

Gällande regler enligt Plan & bygglagen återfinns under kapitel 7.

## OMRÅDEN MED SÄRSKILDA REKOMMENDATIONER:

- A *Område för jord-, skogsbruk och fiske med spridd bebyggelse och verksamheter*
- B *Landsbygds- och vattenområden med mycket stora värden*
- C *Kustområdet och skärgården.*

## **A Område för jord- och skogsbruk och fiske med spridd bebyggelse och verksamheter.**

### **KOMMUNENS MÅL & AMBITIONER**

- Att jord- och skogsbruket samt fisket (areella näringarna) är viktiga näringsgrenar i kommunen och att det är viktigt att verksamheter som kompletterar näringarna får utvecklas.

### **KONSEKVENSER**

- + Skapar förutsättningar för en positiv utveckling
- Konflikt i områden med riksintressen, ev. miljöpåverkan, konflikt med fritidsboendet

De areella näringarna ska bedrivas med hänsyn till andra intressen, inom de ramar olika lagstiftningar anger t ex naturvårdshänsynen enligt skogsvårdslagen. Hänsyn ska även tas till de särskilda intressen som redovisas i avsnitt 5 och 6 i denna översiktsplan.

Samtidigt måste självfallet på motsvarande sätt erforderlig hänsyn tas till de areella näringarna vid beslut enligt annan lagstiftning och vid utövande av allemansrätten.

### **Rekommendationer för ny bebyggelse:**

Sysselsättnings- och servicenivån på landsbygden bör upprätthållas. Nya bostäder för permanent boende och fritidsboende kan bidra härtill. Bostäder och verksamheter ska dock lokaliseras på sådant sätt att de ej medför hinder för de areella näringarnas bedrivande och utveckling.

## **B Landsbygds- och vattenområden med mycket stora värden/speciella förhållanden.**

### **KOMMUNENS MÅL & AMBITIONER**

- Att användningen av mark och vatten sker med hänsyn till de särskilda intressen/värden som finns inom vissa områden.

### **KONSEKVENSER**

- + Natur- och kulturvärden bevaras åt kommande generationer.
- Problematiskt att lokalisera nya verksamheter.

Denna hänsyn innebär normalt inget hot mot pågående mark- och vattenanvändningen. Däremot pekar intressena/värdena ofta på behovet av varsamhet vid pågående och ny markanvändning. Det kan gälla för byggande, täktverksamhet, vägbyggande, skogsbruk mm. Ett sådant synsätt ligger i linje med miljöbalkens syfte.

### **Rekommendationer för mark- och vattenanvändningen samt bebyggelse:**

Jord- och skogsbrukslandskapet liksom skärgården är till stor del en produkt av de naturgivna förutsättningarna och de areella näringarnas utveckling. Även om de är ofrånkomligt med förändringar i landskapet är det av mycket stor betydelse att det även i fortsättningen ska finnas ett öppet och variationsrikt landskap.

Kommunen anser att det med stöd av olika lagar, ska tas hänsyn till natur-, kultur- och friluftsintrassen inom de områden som markerats med **områdestyperna 1, 2 och 3**.

Kommunen anser att det är särskilt viktigt att säkerställa dricksvattentillgången. Intressanta sådana områden har markerats med **områdestyp 4** (viktigt grundvattenområde) samt symbol för ytvattentäkt.

Inom skärgårdsområdet är efterfrågan stor att få bygga i attraktiva lägen. Det gäller främst fritidshus. Bevarandebestämmelserna är ofta mycket stora. I miljöbalken finns fastlagt vissa avvägningsregler mellan natur och kulturvärden å ena sidan, och utvecklingen av tätorter, näringsliv, totalförsvaret och turismen å andra sidan. Särskilda rekommendationer anges därför nedan för kustområdet och skärgården.

I övriga områden gäller ett måttligt bebyggelsestryck, där går normalt bevarandebestämmelserna och byggföretagen att förena.

Ett åretruntboende kan aktivt bidra till att bevara en äldre bebyggelsemiljö. Ny bebyggelse bör ansluta till befintlig bebyggelse och i form, färg och material.

I övrigt gäller de rekommendationer för bebyggelse som redovisas i avsnitt 5 (Riksintressen), 6 (Övriga intressen) och 7 (Gällande regleringar).

## **C Kustområdet och skärgården**

### **KOMMUNENS MÅL & AMBITIONER**

- Att initiativ som bidrar till att tillskapa bisysslor till jord- och skogsbruket samt fisket, ska uppmuntras och stödjas.
- Att anläggningar för turism och friluftsliv i skärgården ska prioriteras
- Att vid verksamhetsetableringar i skärgården bör särskild hänsyn tas till befintlig bostadsbebyggelse.
- Att kommunen kommer att godta ny bebyggelse närmare strandlinjen än 300 m, om natur- och kulturvärden liksom friluftslivets intressen inte motverkas.

### **KONSEKVENSER**

- + Skapar goda förutsättningar för en positiv utveckling, ökar antalet arbetstillfällen och invånare i skärgården, säkerställer nuvarande service och skapar möjligheter till utökad service
- Konflikt med riksintressen, ökad miljöbelastning, konflikt mellan permanent och fritidsboendet, ökande krav på goda va-lösningar.

Kustområdet och skärgården omfattas av geografiska bestämmelser samt grundläggande hushållningsbestämmelser enligt miljöbalken kap 3-4.



På grund av de natur- och kulturvärden som finns i kustområdet och skärgården är området i sin helhet av riksintresse.

Inom dessa områden ska turismens, friluftslivets och främst det rörliga friluftslivets intressen särskilt beaktas vid bedömningen av tillåtligheten av exploateringsföretag eller andra ingrepp i miljön.

**Rekommendationer för mark- och vattenanvändningen samt bebyggelse:**

Mark- och vattenanvändningen (pågående och ny) ska ske med stor hänsyn till bevarandebestånden, friluftslivets intressen, vattenmiljön samt näringslivs- och sysselsättningsfrågorna. Intressena kan i vissa fall stå i motsatsförhållande till varandra, i andra fall samverka. Vid vägning mellan dessa intressen ska stor hänsyn tas till de åretruntboendes sysselsättningsmöjligheter.

Området har mycket stora värden vad avser natur-, kultur- och friluftsliv. Jord- och skogsbruket samt fisket har härvidlag stor kulturpåverkan. Förändringarna i lönsamheten har lett till ändrade brukningsformer och inriktning av verksamheten, eller att den ofta helt har upphört. Dessa förändringar utgör indirekt ett hot mot de stora bevarandevärden som verksamheten skapat. Förbuskning och dåligt underhåll ökar i omfattning.

Området är av riksintresse för yrkesfisket och bedöms även vara mycket värdefullt för fritidsfisket. Det är viktigt att värdefulla fångstplatser för yrkesfisket kan skyddas.



Det är viktigt att näringslivet kan utvecklas och att nya verksamheter kan etableras. Förbättrade väg- och vattenförbindelser kan vara en viktig länk i en utveckling av skärgårdsområdet.

Turism är en viktig del i näringslivsutvecklingen i skärgården. Anläggningar för turism och friluftsliv i skärgården ska prioriteras. Det innebär bl a att kommunen har en positiv syn på uthyrningsverksamhet o dyl. och att strandskyddet normalt inte är något hinder för att etablera exempelvis båthamnar och campingplatser.

Nya åretruntbostäder är en förutsättning för en utveckling av skärgårdsområdet. Vid prövning av lämpligt läge för näringsverksamhet och därtill hörande åretruntboende, skall stor hänsyn tas till de krav på lägen som verksamheten ställer.

För större delar av området gäller strand- och landskapsbildsskydd (300 m från strandlinjen). Utrymmet för att tillskapa ytterligare bebyggelse inom området begränsas härav. Kommunen kommer dock att godta ny bebyggelse närmare strandlinjen än 300 m, om natur- och kulturvärden liksom friluftslivets intressen inte motverkas. Ny bebyggelse bör dock ske i anslutning till befintlig bebyggelse.

Det är viktigt att ny bebyggelse ges en arkitektur och färgsättning som följer traktens tradition. Detta gäller framförallt inom områden med landskapsbildsskydd och där ny bebyggelse ansluter till befintlig äldre bebyggelse.

Det militära försvaret har intressen inom området. En avstämning mot militära myndigheter bör därför göras i samband med att större nya verksamheter etableras.

En fråga som måste uppmärksammas ytterligare är hushållningen med grundvattnet, och att stor omsorg normalt måste nedläggas på att få fullgoda avloppslösningar med hänsyn till bl a de tunna jordlagren.

## **Avrinningsområden**

### **KOMMUNENS MÅL & AMBITIONER**

- Att kartlägga kommunens grundvattentillgångar och dess kvalitet.

Kommunen delas in i 27 avrinningsområden och 5 kustvattenområden. Alla verksamheter i ett avrinningsområde kan påverka vattenkvaliteten.

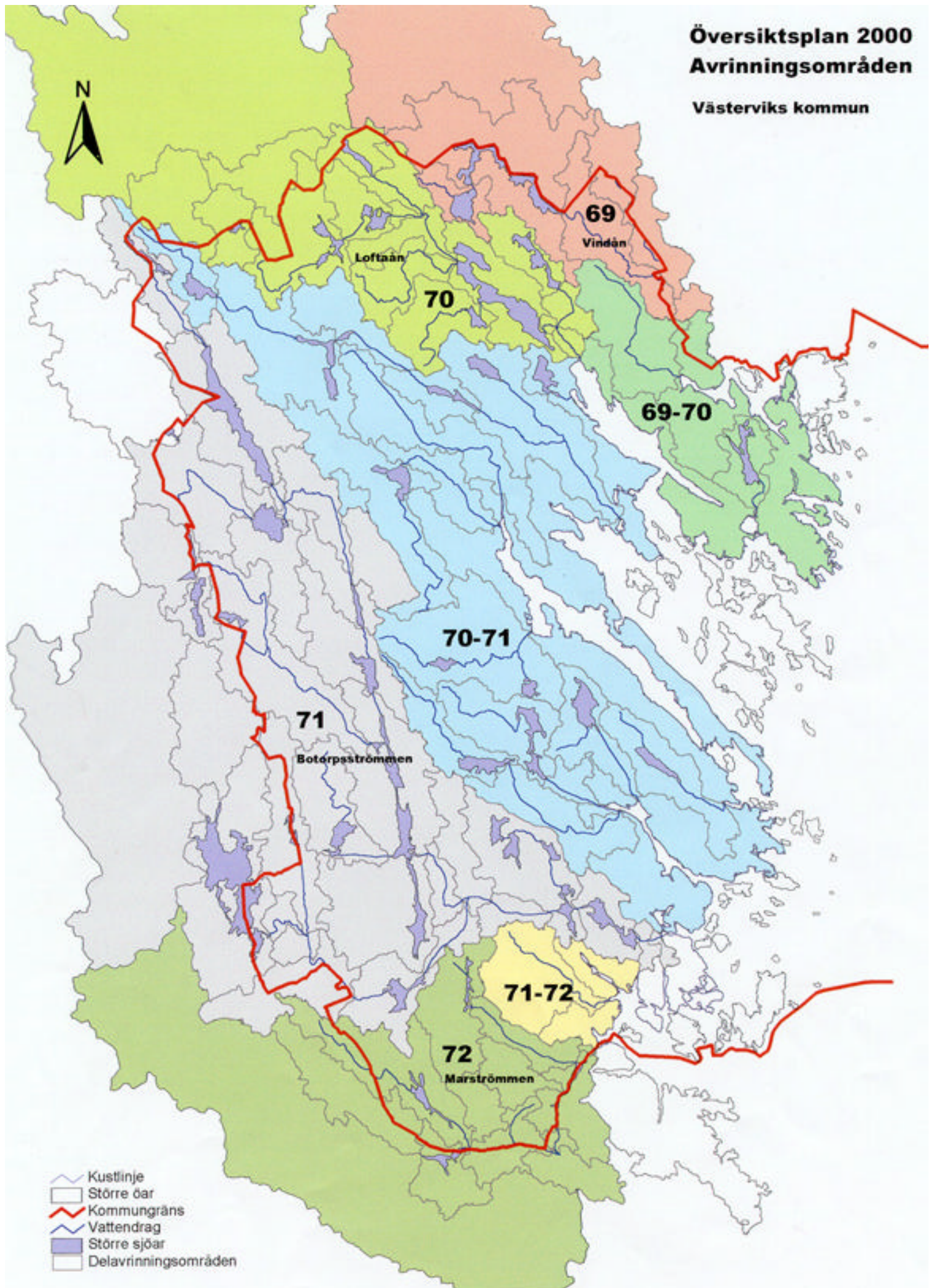
Tillgång till rent vatten är grundläggande för mänsklighetens överlevnad och hälsa. Sötvatten från sjöar och vattendrag utnyttjas som dricksvatten, till bad och fiske, för energi och transporter och utgör inte minst livsmiljö för en mängd arter. Felaktigt markutnyttjande eller förorenande utsläpp kan påverka vattenkvaliteten över ett större område. Ett utsläpp uppströms i ett vattensystem kan omöjliggöra annat utnyttjande nedströms i avrinningsområdet. En god vattenplanering är därför mycket viktig.

Kommunens grundvattentillgångar och kvalitet är dåligt kända.

*Referensmaterial: Sofia Adolfsson Jörby - Kalmar Högskola Rapport 93:4  
Närsalter till vattnet - Västerviks kommun*

# Översiktsplan 2000 Avrinningsområden

Västerviks kommun



# Vattenförsörjning

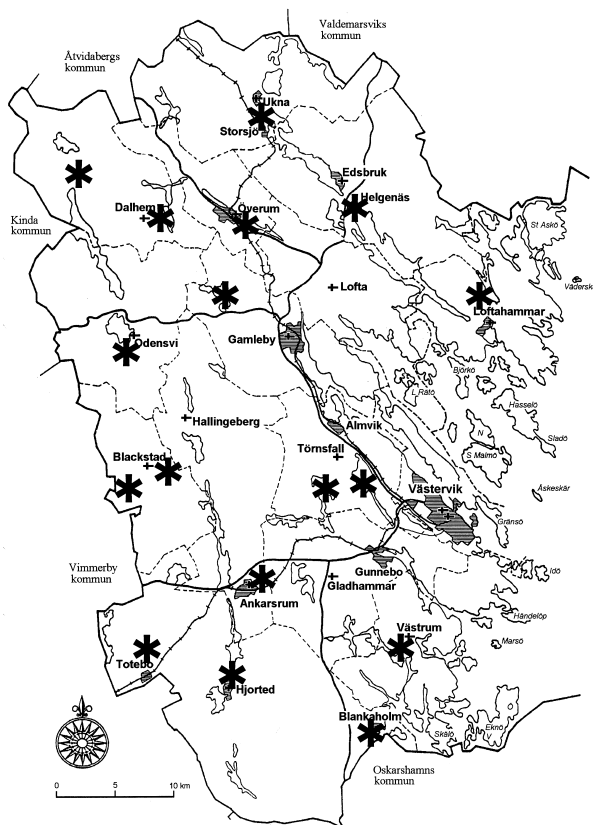
## KOMMUNENS MÅL & AMBITIONER

- Att arbeta för att ytterligare förbättringar vidtas på väg E 22 vid sjön Hjorten för att minska risken för olyckor (Västerviks stads dricksvattenförsörjning)
- Att införa bygglovplikt för nya dricksvattentäkter i tätbebyggda kustområden.

## KONSEKVENSER

- + Skapar långsiktiga förutsättningar för en god hushållning med yt- och grundvattnet.
- Bryter mot gammal sedvänja och skapar irritation

Vattenförsörjningen för Västerviks stad samt tätorterna Gamleby, Ankarsrum och Gunnebo baseras på uttag av ytvatten. För övriga samhällen och även enskilda fastigheter sker i huvudsak uttag av grundvatten. Utmed kuststräckan är dricksvattenförsörjningen i vissa fall begränsad med risk för saltvatteninträngning och vattenbrist. För att skydda grundvattentillgångar i tätbebyggda områden i kustzonen kan tillståndsplikt för dricksvattentäkt införas.



Skyddsområden för vattentäkter

## Närsaltbelastning till sjöar och kustvatten

### KOMMUNENS MÅL & AMBITIONER

- Att verka för minskade luftutsläpp av försurande ämnen (svaveldioxid och kväveoxider) samt sura utsläpp i sjöar och vattendrag
- Att ej tillåta ny installation av enskilda avloppssystem som innebär direktutsläpp till Gamlebyviken
- Att vid nyinstallation av toalett till enskilt avlopp skall miljö & byggnadsnämndens policy vad avser funktionskrav för enskild avloppsanläggning gälla.
- Att verka för att dåliga enskilda avlopp och lantbruksanläggningar förbättras och att en satsning på ökad naturlig reduktion av närsalter genom skyddszoner, dammar och våtmarker görs.
- Att fiskodling ej bör etableras där vattenkvaliteten riskerar att försämrans eller där de vilda fiskarnas lekbottnar kan påverkas.

### KONSEKVENSER

- + En reducering av pågående miljöbelastning, ger på sikt friskare vatten, positivt för kommuninvånare och besöksnäringen.

Igenväxning är en del av en sjös naturliga åldrande men genom mänsklig påverkan och markanvändning kan processen accelereras. Det biologiska livet i sjön kräver en viss mängd av näringsämnen, främst kväve och fosfor. När halten av dessa näringsämnen är högre än vad sjön kan tillgodogöra sig blir följden övergödning och algblooming. Sjön grundas successivt upp och tillslut övergår sjön till ett kärr.

Till Västerviks kommuns kustvatten hör många smala och djupa vikar ofta med smala sund och höga trösklar samt en örik skärgård. Detta för med sig att utbytet med vatten från Östersjön är litet. Östersjön är ett naturligt näringsfattigt hav som under 1900-talet blivit allt näringsrikare. Utanför Västerviks skärgård har siktdjupet minskat med tre meter sedan 1960-talet. De landbaserade utsläppen av näringsämnen dominerar helt näringsituationen i kommunens kustvatten vilket i sin tur för med sig att vikarna är speciellt känsliga. De viktigaste punktkällorna som belastar vattendragen, grundvattnet och Östersjön med näringsämnen är kommunala avloppsreningsverk, fiskodlingar, enskilda avlopp samt dagvatten.

Omkring hälften av belastningen i ett avrinningsområde beräknas nå kustvattnet. Närsalter tas upp i växterna, kväve omvandlas till luftkväve och fosfor fastläggs i bottensedimenten i sjöar och vattendrag. Utan tillsats av mänskligt tillförda närsalter är läckaget av närsalter till vattendrag litet. För att återställa Östersjöns naturliga näringsförhållanden krävs en 80% minskning av närsaltsbelastningen. För att underlätta genomförandet av åtgärder bör samrådsgrupper bildas för vattendragen.

Genom projektet Framtid Gamlebyviken ger kommunen under 1999-2001; 50 % bidrag till kostnaden för anläggande av dammar och skyddszoner samt förbättring av enskilda avloppsanläggningar inom Gamlebyvikens avrinningsområde.

*Referensmaterial: Kustvattenplan*

## Försurning av sjöar och vattendrag

### KOMMUNALA MÅL & AMBITIONER

- Undvik dikning, omförande av jordbruksmark till skogsmark, byte från lövträd till barrträd samt gödsling med sura gödselmedel i försurningsdrabbade områden
- Att fortsätta kalkning enligt kommunen kalkningsplan

### KONSEKVENSER

- + Minskar den långsiktiga miljöbelastningen

I Västerviks kommun har områden med låg motståndskraft mot försurning stor utbredning. De mest försurningskänsliga områdena finns i kommunens östra delar med centrum i Västerviks stad - Gamleby - Loftahammarregionen.

Den luftburna försurningen slår hårdast i områden som naturligt har låg motståndskraft mot försurning. Sedan 1986 har kommunen en kalkningsplan där man prioriterat vilka sjöar som är i behov av kalkning.

## Lokalt omhändertagande av dagvatten (LOD)

### KOMMUNENS MÅL & AMBITIONER

- Att lokalt omhändertagande av dagvatten (LOD) föreskrives vid upprättandet av nya detaljplaner.

### KONSEKVENSER

- + Avlastar kommunens reningsverk, minskar orenade direktutsläpp till sjöar och vattendrag, påverkar grundvattenbalansen positivt

Genom lokalt omhändertagande och behandling av dagvatten kan grundvattensänkningar motverkas och risken att närliggande vattenområden förorenas blir mindre. Starkt förorenat dagvatten är dock inte lämpligt att infiltrera direkt i marken. Ett flertal dammar för LOD planeras inom kommunens tätorter.

## Oljeföroreningar i kustvattnet – Miljöatlas för Östersjön

### KOMMUNENS MÅL & AMBITIONER

- Att en miljöatlas för hela kommunens kuststräcka genomföres.

### KONSEKVENSER

- + Underlag för framtida beslut bl a vad avser räddnings- och civilförsvarsinsatser samt lokaliseringsärenden i känsliga kustområden.

Västerviks kommun har under 1999 ingått i ett internationellt projekt för att ta fram en förstudie till en Miljöatlas för Östersjön. Det övergripande målet har varit att skapa en samordnad miljöatlas presenterad i en GIS-databas, som innehåller all nödvändig information för att skydda miljön i händelse av utsläpp i havet. Projektet är ett EU-projekt och deltagarna kommer från båda sidor av Östersjön. Atlasen ska i första hand vara ett prioriteringsverktyg för räddningsledare hos kustbevakning eller räddningstjänst när det gäller att organisera räddnings- eller saneringsoperationer. Den ska vara ett stöd i

beredskapsplanering av verksamhet "i händelse av" en oljeolycka. Atlasen kan också vara till stor hjälp vid fysisk planering. Hittills har arbetet främst handlat om metodutveckling och det krävs ytterligare insatser för att kartlägga och prioritera kommunens kustområde.

*Referensmaterial: Miljöatlasprojektet*

## Täktverksamhet

### **KOMMUNENS MÅL OCH AMBITIONER**

- Att målen i grushushållningsplanen skall följas.
- Att lämpliga platser för bergtäkter kartläggs till nästa ÖP.

### **KONSEKVENSER**

- + Ger ett vägledande beslutsunderlag inför täkttillstånd,

För närvarande, okt. –99, finns 17 grus- och bergtäkter med gällande tillstånd i Västerviks kommun. Totalt finns tillstånd för bryning av 2 504 195 ton. Normalt ges tillstånd för 8 års produktion. Tendensen är att utvecklingen går mot färre täkter med högre produktion och krossmaterial i stället för grus.

Kommunerna i Kalmar län har i Grushushållningsplanen från 1993 tillsammans slagit fast att de långsiktiga hushållningsaspekterna måste få större tyngd vid bedömning av täkttillstånd. Av grushushållningsplanen framgår att täkter bör lokaliseras till områden där nyttan överväger skadeverkningarna. Där fastställs även att täkter inte bör förekomma inom områden av riksintresse för naturvård, friluftsliv eller kulturminnesvård.

Enligt grushushållningsplanen motsvarar det genomsnittliga årsbehovet av grus/krossmaterial beräknat för hela Kalmar län ca 11 ton per innevånare (något högre än genomsnittet i landet). Det innebär för Västerviks kommuns del en produktion av upp till 420 000 – 440 000 ton/år. Med de tillstånd som i dag finns och de som är på gång motsvarar produktionen i stort sett kommunens behov.

Enligt 6 kapitlet Miljöbalken skall en miljökonsekvensbeskrivning (MKB) alltid ingå i en ansökan om täkttillstånd.

*Referensmaterial: Grushållningsplan Kalmar län 1993*

## **3.2 RISKFAKTORER AV BETYDELSE FÖR TILLSTÅNDSGIVNINGEN**

### **Miljökonsekvensbeskrivningar (MKB)**

#### **KOMMUNENS MÅL & AMBITIONER**

- Att miljökonsekvensbeskrivning skall göras i samband med planläggning av nya områden och verksamheter.

#### **KONSEKVENSER**

- + Ger ett vägledande beslutsunderlag, indikerar i ett tidigt skede eventuella konflikter mellan föreslagna verksamheter och miljö/tredje man.

Såväl Plan & bygglagen som Miljöbalken innehåller bestämmelser om krav på miljökonsekvensbeskrivningar. Plan- och bygglagen innehåller bestämmelser om en form av MKB, som är anpassad till och följer detaljplaneprocessen. Enligt miljöbalken krävs MKB vid ansökningar om tillstånd exempelvis vid miljöfarlig verksamhet, hälsoskydd, vattenverksamhet och i vissa fall även vid ansökan om dispens från områdesskyddsbestämmelser. MKB beskriver konsekvenserna av ett genomförande av en plan, en verksamhet eller ett projekt, samt vilka åtgärder som kan lindra eller motverka de negativa miljökonsekvenserna.

Kommunen har sedan 1991 beslut om krav på MKB inför detaljpaneläggning.

*Referensmaterial: Plan & bygglagen, miljöbalken, Kommunens rutiner för MKB.*

## Skyddsavstånd

### KOMMUNENS MÅL & AMBITIONER

- Att riktlinjerna för skyddsavstånd enligt Boverkets "Bättre plats för arbete" skall följas vid nyetablering och ny planläggning.

### KONSEKVENSER

- + Minskar framtida konflikter vad avser miljö, hälsa och säkerhet
- Begränsar användningen av marken

Vid lokalisering av verksamheter som kan antas orsaka betydande miljöpåverkan på omgivningen ställs särskilda krav på planeringsarbetet. En bedömning av lämpligt skyddsavstånd med avseende på miljö, hälsa och säkerhet exempelvis mellan bostäder och industriverksamhet måste göras. Lämpligt säkerhets- eller skyddsavstånd beror i hög grad på arten av verksamhet och vilka åtgärder som vidtas för att begränsa eventuella störningar.

*Referensmaterial: Bättre plats för arbete – Boverket*

## Förorenad mark och gamla deponier

### KOMMUNENS MÅL OCH AMBITIONER

- Att verka för att i områden där det tidigare förekommit miljöfarlig verksamhet skall markundersökningar göras och nödvändiga saneringsåtgärder vidtas innan ny bebyggelse får uppföras eller ny verksamhet påbörjas.
- Att verka för att i områden där det tidigare förekommit deponier skall markundersökningar göras.

### KONSEKVENSER

- + God kännedom om bef. saneringsbehov, underlag för framtida beslut, minskar uppkomsten av framtida konflikter.

Miljöskadade och förorenade markområden finns bland annat i form av avfallsupplag, gamla bensinstationer, transformatorstationer och på f.d. industrimark. Vid grävarbeten och schaktningar kan föroreningarna spridas till omgivande mark vilket kan innebära problem exempelvis vid nyexploatering av området



Ansvaret för undersökningar och eventuella efterbehandlingsåtgärder ligger i första hand på den som har bedrivit verksamheten. I andra hand kan fastighetsägaren ha ett ansvar för undersökningar och eventuella åtgärder, särskilt om fastigheten har förvärvats efter den 1 januari 1999.

Vid en inventering som genomfördes 1994 upptäcktes ca 45 gamla deponier. De flesta är kommunala – en del har använts både för hushålls- och industriavfall. Några har enbart använts för industriavfall. De flesta kommunala deponierna av någon storleksordning finns rimligtvis med i inventeringen. Däremot finns det ett stort mörkertal när det gäller industrins deponier.

Deponierna har klassificerats i fyra grupper. Ingen har klassats i den högsta gruppen – där mätningar, undersökningar samt åtgärder behövs. Däremot har 15 klassats i grupp 2 – mätningar och undersökningar bör utföras för senare ställningstagande.

*Referensmaterial: Inventering 1994 och 1999*

## Radon

### **KOMMUNENS MÅL & AMBITIONER**

- Att markradonmätningar görs inför ny planläggning.

### **KONSEKVENSER**

- + Bättre beslutsunderlag, minskar hälsoriskerna, minskar uppkomsten av framtida konflikter.

Radon är en radioaktiv gas som kan finnas i marken i större eller mindre mängder. Den radonundersökning som gjordes 1988 visar att det föreligger risk för markradon i stora delar av kommunen. I samband med nybyggnad eller planläggning rekommenderas en besiktning av markförhållanden med avseende på radon.

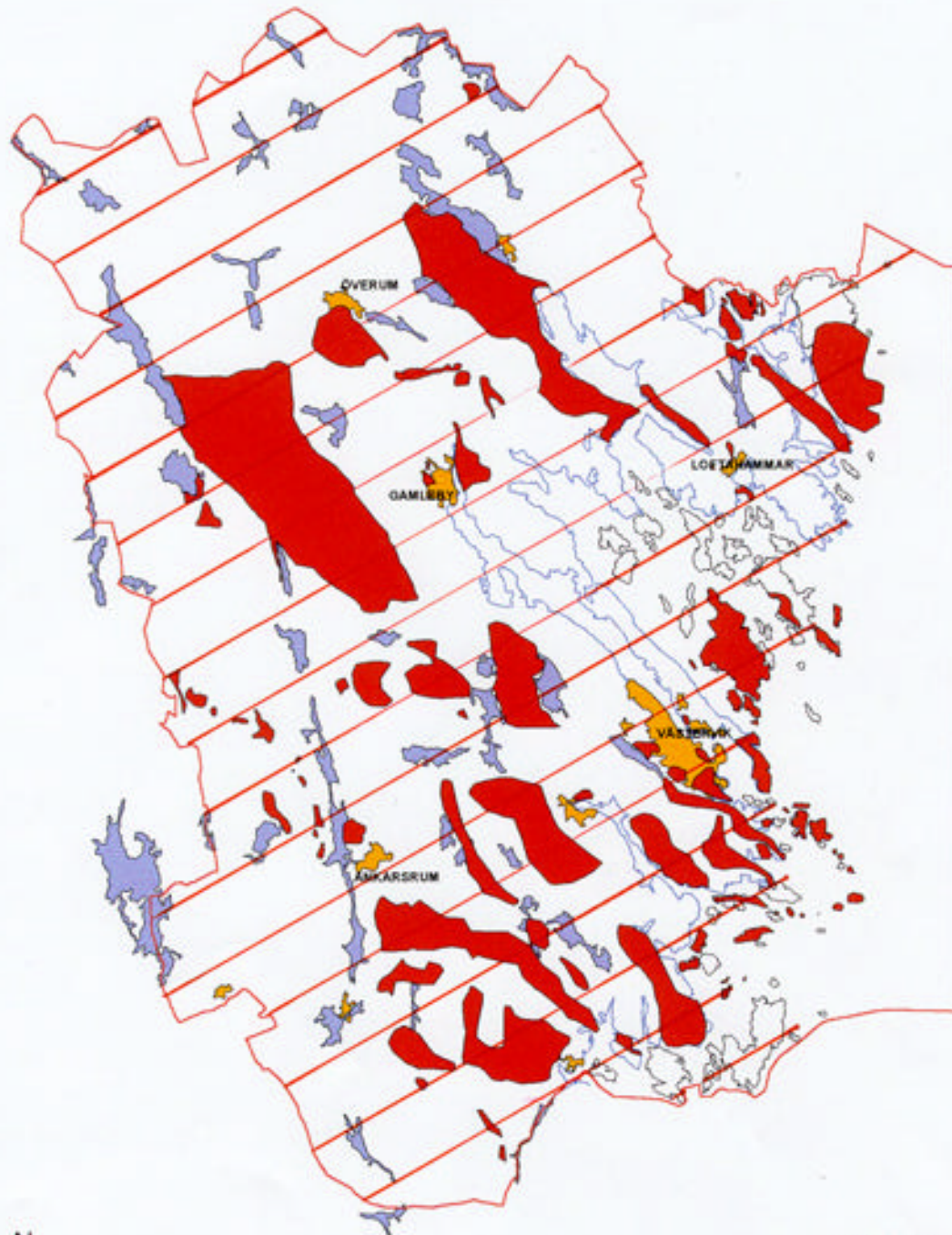
Radon kan även förekomma i vissa typer av byggnadsmaterial; främst blå lättbetong. Höga radonhalter i berggrunden kan även ge problem med radon i dricksvatten från borrade brunnar. Beroende på var radonet kommer ifrån och hur halten är finns ett antal åtgärder för att sänka den. Enligt Boverkets byggregler är gränsvärdet för nybyggda hus 200 Bq/m<sup>3</sup>.

*Referensmaterial: Radonriskkartor SGAB 1988*

Karta: Radon

# Översiktsplan 2000 Radon

Västerviks kommun



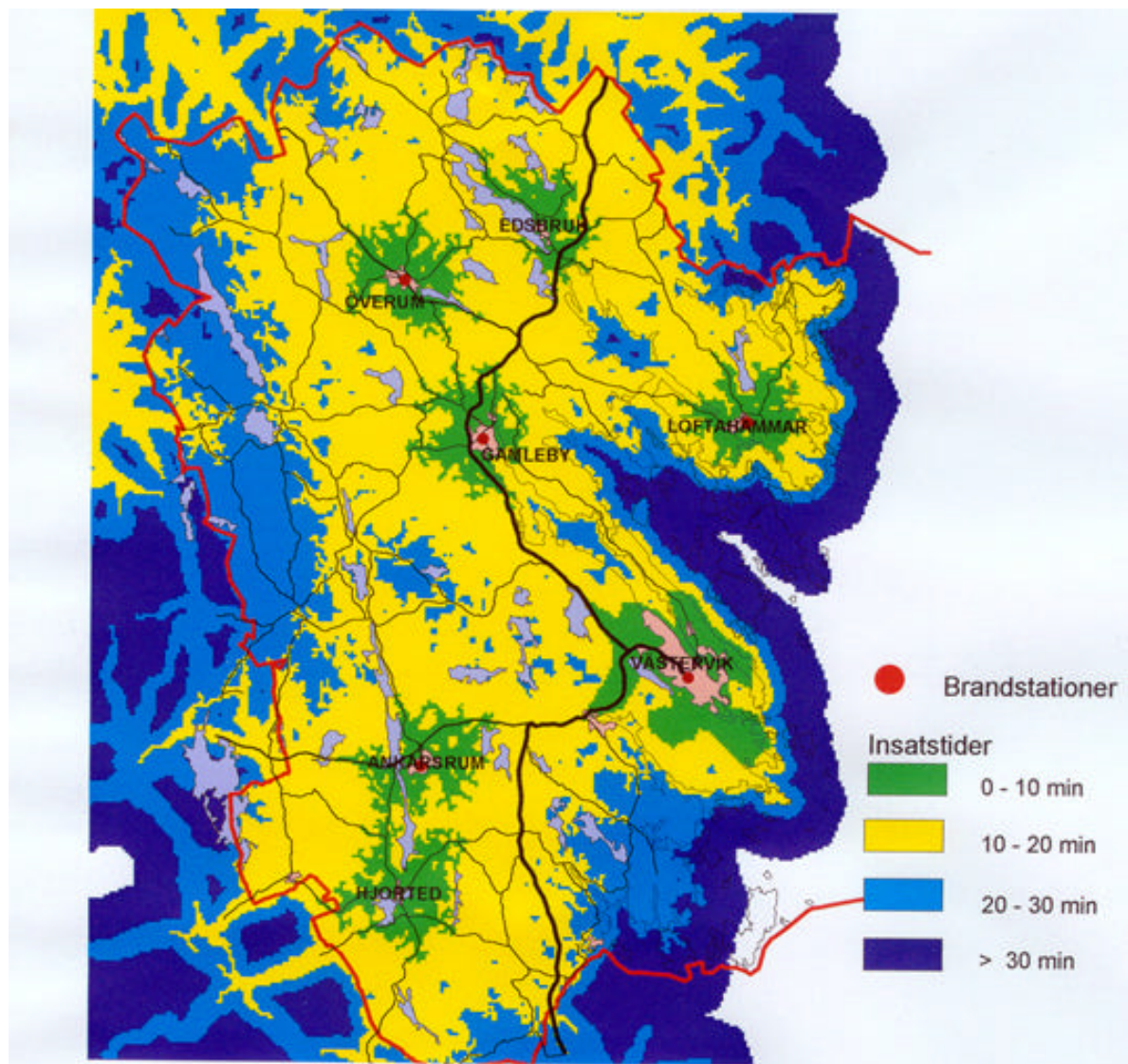
-  Radonrisk
-  Högriskområde - radon
-  Tätorter
-  Större sjöar
-  Större öar
-  Kustlinje

## Räddningstjänsten

Vid ny lokalisering, ändrad användning samt större ombyggnader bör hänsyn tas till räddningstjänstens insatstider vad avser krav på byggnader.

Av bifogad karta framgår räddningstjänstens insatstider baserade på nuvarande organisation och bemanning.

*Referensmaterial: Räddningstjänsten samt Länsstyrelsen*



## Skyddsområde för flygplats

I Sverige regleras den civila luftfarten av Luftfartslagen och Luftfartsförordningen. Beroende på storlek och klass av flygplatsens landningsbana definieras vissa hinderytor runt en flygplats. Hinderytorna är unika för varje enskild flygplats. För Västerviks Flygplats gäller skyddsområde enligt BCL-F vilket framgår av bifogad karta.

