

Bilaga 2 FÖP Överum

Miljöbedömning av föreslagna utvecklingsområden för bostäder och industri

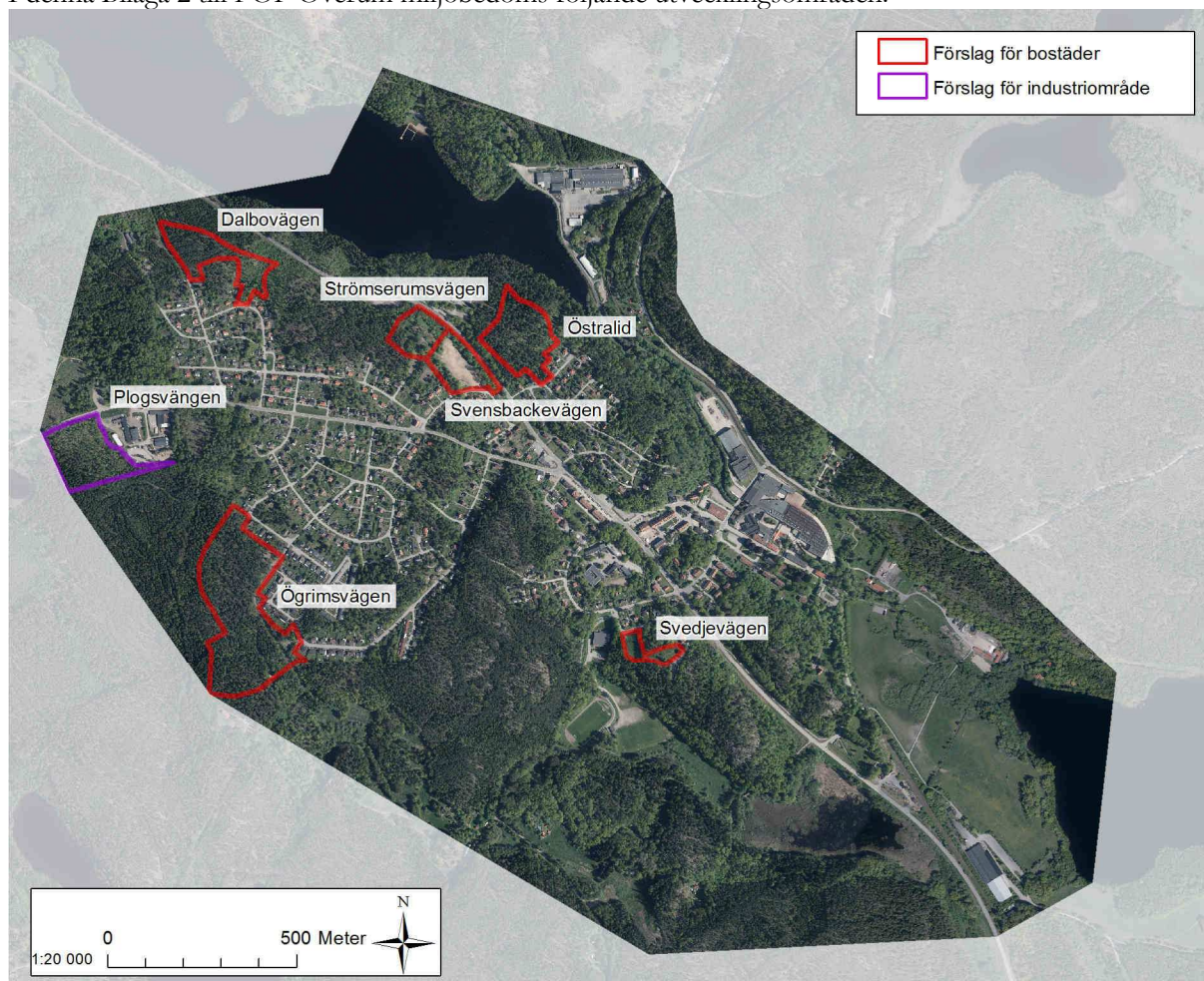
ANTAGEN AV KOMMUNFULLMÄKTIGE 2016-06-20
LAGAKRAFTVUNNEN 2016-07-22

Innehåll

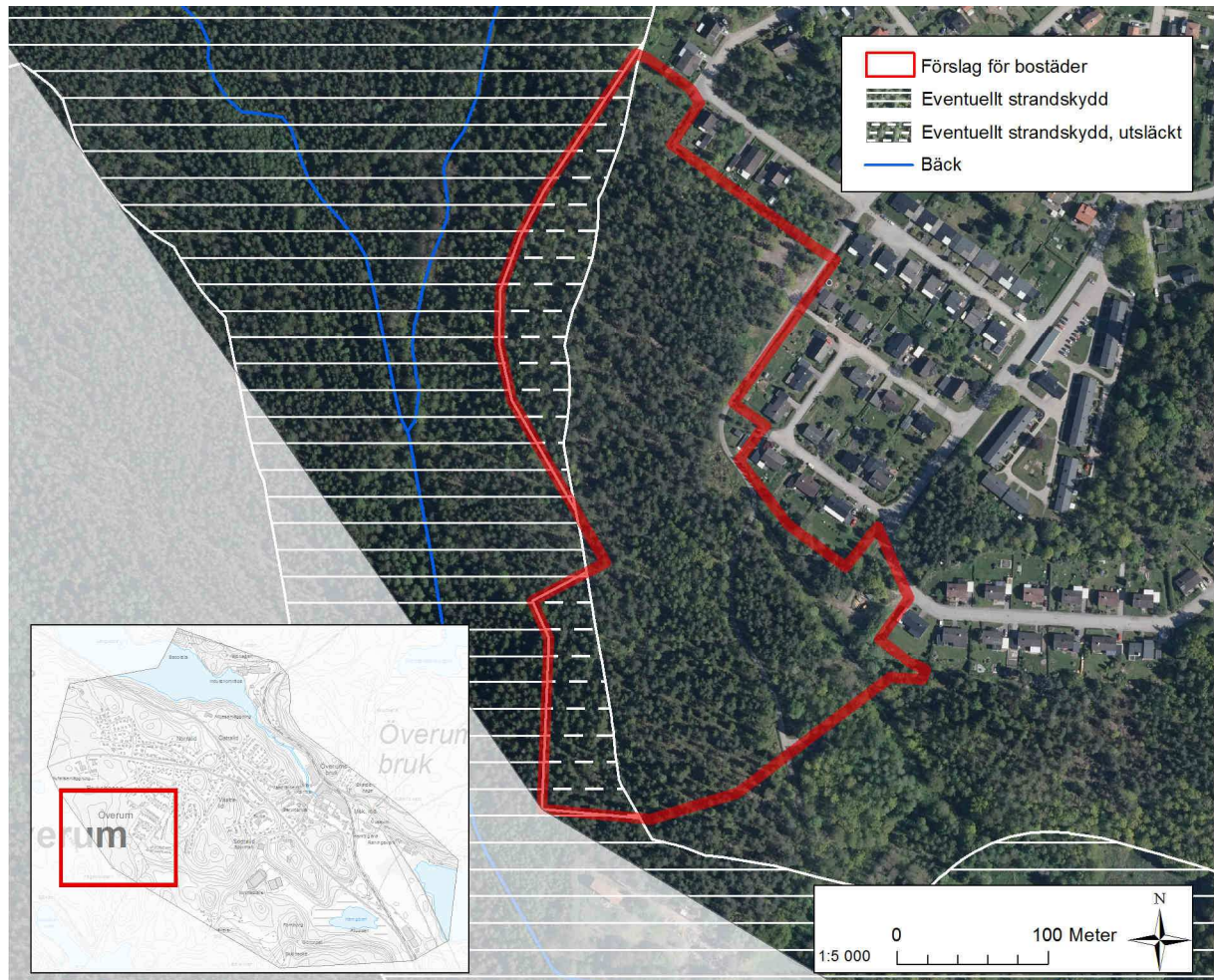
Översiktskarta	1
Ögrimsvägen	2
Östralid.....	5
Dalbovägen.....	8
Svensbackevägen	11
Strömserumsvägen	15
Svedjevägen	18
Plogsvängen.....	22

Översiktskarta

I denna Bilaga 2 till FÖP Överum miljöbedöms följande utvecklingsområden.



Ögrimsvägen



Checklista för miljöbedömning

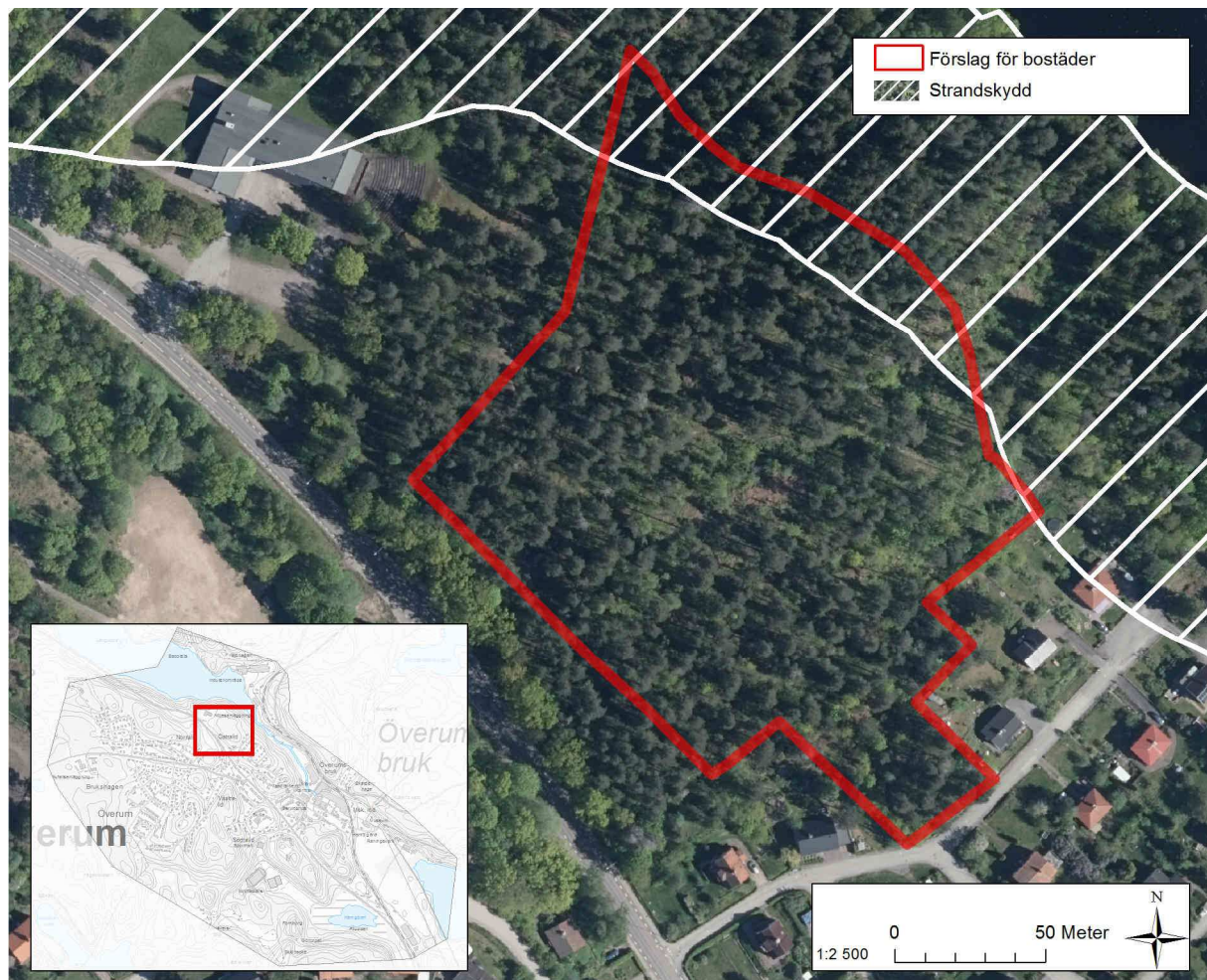
PLANEN	
	<i>Beskrivning / Påverkan</i>
Verksamheter och åtgärder	Planens syftar till bostäder och utveckla befintlig ort.
Andra planer och program	Området är detaljplanelag för bostäder och är redan delvis bebyggd med villabebyggelse. Detaljplanen är från 1975. Om exploatering av området skulle bli aktuellt, så ska bedömning göras om befintlig detaljplan ska upphävas och ersättas med ny detaljplan för att bättre kunna matcha behov och förväntningar. Översiktsplanen i övrigt säger ingenting om området. I den fördjupade tätortsstudien för Västerviks kommun från 1992, ligger större delen av området inom tätortsgränsen. Ingen påverkan förväntas ske på andra planer och program.
Miljöintegration	Miljöbedömningen i sig utgör den efterfrågade integrationen.
Miljöproblem	Planändringen anses ej skapa några miljöproblem.
Gemenskapens miljölagstiftning	Ingen lagstiftning berörs.
PLATSEN	
	<i>Betydelse och sårbarhet</i>
Nuvarande markanvändning	Området utgörs av tallskog med inslag av björk, gran och asp, al med mera.
Överskridna miljökvalitetsnormer eller finns andra miljöproblem	Inga mätningar är gjorda för MKN luft i Överum. Klagomål i vissa delar av Överum har rapporterats över vedeldning. Förutsättningarna för vedeldning bör därför belysas.

Miljöproblem	Inga kända miljöproblem.		
Kulturarv	Ligger utanför riksintresse för kulturmiljö för Överum som dock håller på att revideras i skrivande stund. Området ligger delvis inom karaktärsområde Överum i kommunens kulturminnesvårdsprogram. Inga kända fasta fornlämningar finns inom det område som tas i anspråk.		
Särdrag i naturen	Mestadels tallskog med inslag av bland annat björk och al, i anslutning till befintlig bebyggelse.		
Skyddade områden	Delar av området ligger inom strandskyddet från en bäck väster om området. Strandskyddet är dock utsläckt i gällande detaljplan. Vid ny detaljplan görs en ny prövning av strandskyddet.		
PAVERKAN	<i>Betydande påverkan</i>	<i>Kommentarer</i>	
<i>Kriterier</i>	<i>Ja</i>	<i>Nej</i>	<i>Kan påverkan mildras?</i>
Nationella och regionala miljökvalitets mål		X	
Miljöstrategi för Västerviks kommun		X	
GÄLLANDE REGLERINGAR OCH SKYDDSVÅRDEN			
<i>Kriterier</i>	<i>Ja</i>	<i>Nej</i>	<i>Kan påverkan mildras?</i>
5 kap om miljökvalitetsnorm (luft, vatten eller mark)	X		Inga mätningar är gjorda för MKN luft i Överum. Klagomål i vissa delar av Överum har rapporterats över vedeldning. Förutsättningarna för vedeldning bör därför belysas. Ett genomförande av planen bedöms inte påverka möjligheten att kunna förbättra miljökvalitetsnormen för vatten till år 2021.
Anmälan eller tillstånds- prövning (täkt, avfall, farligt material etc)		X	
Skydd (Natura 2000, natur- reservat, landskapsskydd, biotopskydd, strandskydd, skyddsområde för vatten-täkt, byggnadsminne)	X		Delar av området ligger inom strandskyddet från en bäck väster om området. Strandskyddet är dock utsläckt i gällande detaljplan. Vid ny detaljplan görs en ny prövning av strandskyddet.
Naturvårdsprogram		X	
Fornlämningar		X	Inga kända fornlämningar
RIKTLINJER			
Kommunala policys program eller planer.	X		Området ligger delvis inom karaktärsområdet för hela Överum som är utpekade i kommunens Kulturminnesvårdsprogram. Påverkan av kulturmiljön ska utredas närmare. Eventuell ny bebyggelse bör anpassas till rådande tradition och miljö.
Skyddsavstånd	X		Delar av området ligger inom 500 meter, men längre än 200 meter till industriområdet vid Brukshagen.
HUSHÅLLNING MED MARK, VATTEN OCH ANDRA RESURSER			
3, 4 kap om hushållning av mark och vatten (Riksintresse)		X	Ligger utanför riksintresse för kulturmiljö, som dock håller på att uppdateras i skrivande stund.
Avsevärd förändring av mark- och vattenanvändning	X		Skogsmark omvandlas till bostäder. Vid ny detaljplan ska översiktlig naturvärdesinventering göras.

Alternativ lokalisering, markanvändning	X		I FÖP:en pekas ett antal alternativa utvecklingsområden för bostäder ut.
Uttömning av icke förnyelsebar naturresurs		X	
Rekreation (förbättring eller försämring)	X		Området består idag av tätortsnära skog med stigar. I den norra delen av området finns en lekplats.
Kulturmiljö		X	Eventuell ny bebyggelse bör anpassas till rådande tradition och miljö.
MILJÖPÅVERKAN			
<i>Kriterier</i> <i>Ja Nej Kan påverkan mildras?</i>			
Mark (förorening, risk för skred, erosion)		X	Inga indikationer i dagsläget, enligt Klimatanalys Kalmar län.
Vatten (flödesriktning, grundvattenkvalitet, vattentillgång etc)		X	Verksamhetsområdet för allmänt VA finns i närheten och anslutning ska vid exploatering övervägas. Dagvattenhanteringen bör hanteras. Strax väster om området rinner en bäck. Terrängen innehåller en del berg och block.
Saknas ytor för att skapa goda förutsättningar för LOD och fördröjningsmagasin		X	Stort område ger goda förutsättningar för LOD.
Understiger man lägsta nivå för grundläggning 2,5 m respektive 3 m för samhällsviktig byggnad		X	
Luft och klimat (luftrörelse)		X	
Vegetation (införande av ny växtart, minskning eller införande av art)		X	Inga kända hotade arter eller biotoper inom området
Djurliv (förändring av sammansättning eller antal, minskning eller införande av art, gräns)		X	I Inga kända hotade arter eller biotoper inom området.
Landskaps- och stadsbild		X	Förtätning av samhället – skogsmark ersätts av bebyggelse
Miljöpåverkan från omgivande verksamhet	X		Ligger delvis inom 500 meter, men inte inom 200 meter till industriområdet vid Brukshagen. Hänsyn kan i framtiden behöva tas till eventuell väg söder om området.
Transporter/Kommunikation (minskning eller ökning, investering)		X	Marginellt ökad trafik. Infartsväg till området bör utredas. Infartsvägen till området är i dagsläget en cykelväg.
HÄLSOEFFEKTER			
Ljus (bländande ljussken)		X	
Luftkvalitet (luftföroreningar, lukt, partiklar, allergirisk)		X	Restriktioner kan behöva föreläggas vid vedeldning.
Buller och vibrationer		X	
Otrygghet		X	
Risk (explosionsrisk, utsläpp, radon)	X		I den sydligaste delen av området finns indikationer på högriskområde för radon. Mätningar av radon bör genomföras samt granskning av radonsäkert byggande, särskilt i de södra delarna av området.
ÖVRIGT			
<i>Kriterier</i> <i>Ja Nej Kan påverkan mildras?</i>			

Uppstår kumulativa eller tillfälliga miljöeffekter		X	
Motverkas ekologiskt hållbar utveckling (energi, material, avfallsmängd)		X	
Betydande miljöpåverkan i närliggande kommuner eller land		X	

Östralid



Checklista för miljöbedömning

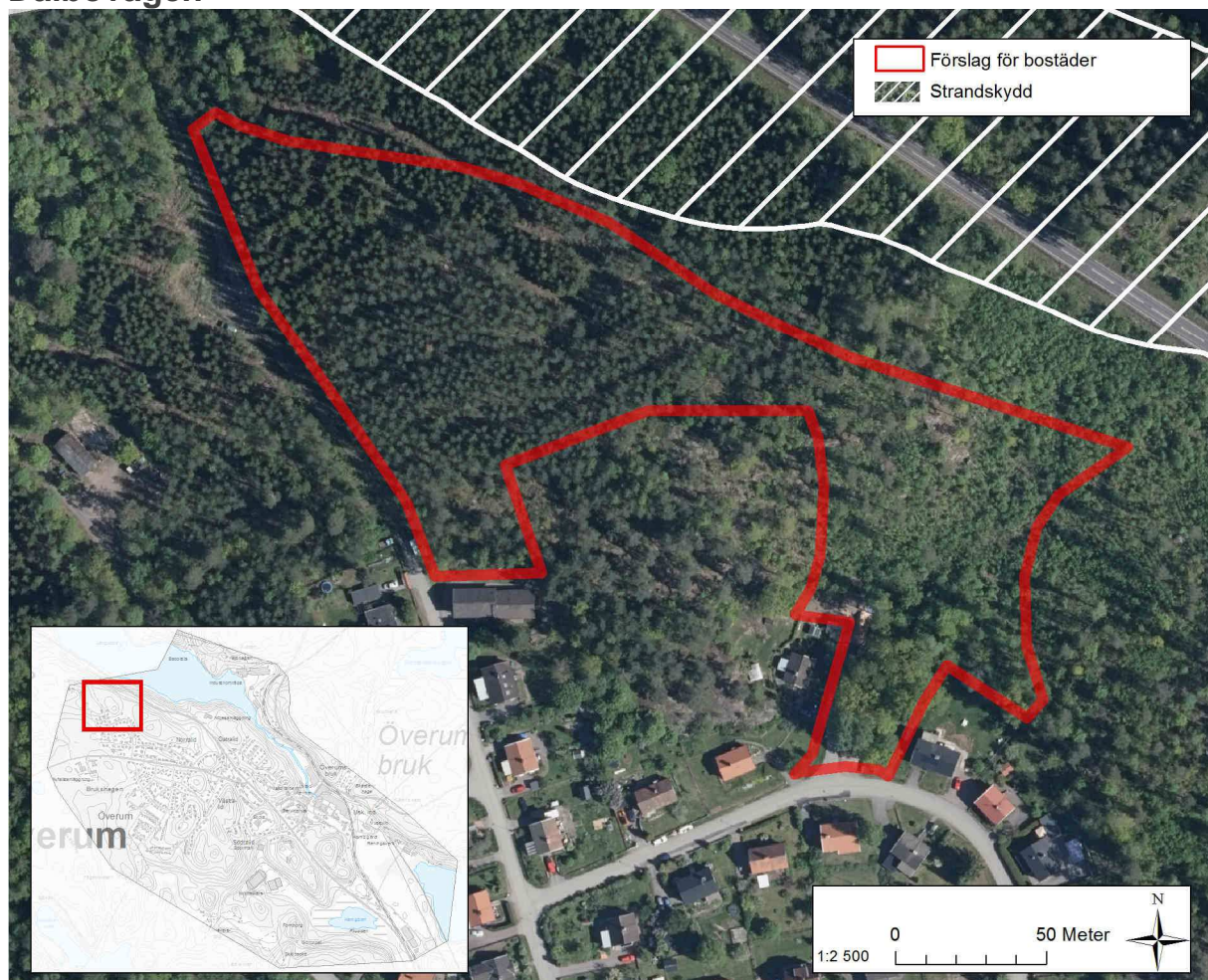
PLANEN	Beskrivning / Påverkan
Verksamheter och åtgärder	Planens syftar till bostäder och utveckla befintlig ort.
Andra planer och program	Området är inte detaljplanelagt. Det gränsar dock till sammanhållen bebyggelse. Översiktsplanen i övrigt säger ingenting om området. I den fördjupade tätortsstudien för Västerviks kommun från 1992, ligger större delen av området inom tätortsgränsen. Ingen påverkan förväntas ske på andra planer och program.
Miljöintegration	Miljöbedömningen i sig utgör den efterfrågade integrationen.
Miljöproblem	Planändringen anses ej skapa några miljöproblem.
Gemenskapens miljölagstiftning	Ingen lagstiftning berörs.

PLATSEN		<i>Betydelse och sårbarhet</i>			
Nuvarande markanvändning	Området Östralid utgörs av skogsmark.				
Överskridna miljö kvalitetsnormer eller finns andra miljöproblem	Inga mätningar är gjorda för MKN luft i Överum. Klagomål i vissa delar av Överum har rapporterats över vedeldning. Förutsättningarna för vedeldning bör därför belysas innan eventuell exploatering och alternativa uppvärmningskällor bör föreslås inom området.				
Miljöproblem	Inga kända miljöproblem.				
Kulturarv	Riksintresse för kulturmiljö. Karaktärsområde i kommunens kulturminnesvårdsprogram. Inga kända fasta fornlämningar finns inom det område som tas i anspråk.				
Särdrag i naturen	Mestadels tallskog i anslutning till befintlig bebyggelse. Området ligger på en höjd med en brant ner mot sjön Såduggen.				
Skyddade områden	Ja. Delar av området ligger inom strandskyddet från sjön Såduggen.				
PAVERKAN		<i>Betydande påverkan</i>		<i>Kommentarer</i>	
<i>Kriterier</i>	<i>Ja</i>	<i>Nej</i>	<i>Kan påverkan mildras?</i>		
Nationella och regionala miljö kvalitets mål		X			
Miljöstrategi för Västerviks kommun		X			
GÄLLANDE REGLERINGAR OCH SKYDDSVÅRDEN					
<i>Kriterier</i>	<i>Ja</i>	<i>Nej</i>	<i>Kan påverkan mildras?</i>		
5 kap om miljö kvalitetsnorm (luft, vatten eller mark)		X	Inga mätningar är gjorda för MKN luft i Överum. Klagomål i vissa delar av Överum har rapporterats över vedeldning. Förutsättningarna för vedeldning bör därför belysas innan eventuell exploatering och alternativa uppvärmningskällor bör föreslås inom området. Ett genomförande av planen bedöms inte påverka möjligheten att kunna förbättra miljö kvalitetsnormen för vatten till år 2021.		
Anmälan eller tillstånds- prövning (täkt, avfall, farligt material etc)		X			
Skydd (Natura 2000, natur- reservat, landskapsskydd, biotopskydd, strandskydd, skyddsområde för vatten- täkt, byggnadsminne)	X		Strandskydd.		
Naturvårdsprogram	X		Tangerar ett område från naturvårdsprogrammet, klass 4 Övrigt naturvärde (lokalt intresse). Området ligger dock mestadels i slänten där exploatering inte är aktuell.		
Fornlämningar		X	Inga kända fornlämningar		
RIKTLINJER					
Kommunala policys program eller planer.	X		Området ligger inom karaktärsområdet för hela Överum som är utpekad i kommunens Kulturminnesvårdsprogram. Påverkan av kulturmiljön ska utredas närmare. Eventuell ny bebyggelse bör anpassas till rådande tradition och miljö.		
Skyddsavstånd	X		Ligger inom 500 meter, men längre än 200 meter till industriområdet vid Sjöheden. Delar av området ligger inom 100 meter från farligt godsled (väg 35).		

<i>HUSHÅLLNING MED MARK, VATTEN OCH ANDRA RESURSER</i>			
3, 4 kap om hushållning av mark och vatten (Riksintresse)	X		Inom område av riksintresse för kulturmiljö. Riksintresset för kulturmiljö håller för närvarande på att ses över och revideras. Påverkan av riksintresset ska utredas närmare. Eventuell ny bebyggelse anpassas till riskintresset.
Avsevärd förändring av mark- och vattenanvändning	X		Skogsmark omvandlas till bostäder. Vid exploatering ska översiktlig naturvärdesinventering och översiktlig friluftsinventering göras.
Alternativ lokalisering, markanvändning	X		I FÖP:en pekas ett antal alternativa utvecklingsområden för bostäder ut.
Uttömning av icke förnyelsebar naturresurs		X	
Rekreation (förbättring eller försämring)	X		Inga kända stigar, då området är otillgängligt, med staket i nordväst och branter i de andra vädersträcken. Dock är det tätortsnära skog som kan innehålla rekreativvärden. Vid eventuell exploatering ska en översiktlig friluftsinventering göras.
Kulturmiljö		X	Eventuell ny bebyggelse anpassas till riskintresset för kulturmiljö. Eventuell ny bebyggelse bör anpassas till rådande tradition och miljö.
<i>MILJÖPÅVERKAN</i>			
<i>Kriterier</i> <i>Ja Nej Kan påverkan mildras?</i>			
Mark (förorening, risk för skred, erosion)	X		Inga indikationer i dagsläget, Klimatanalys Kalmar län. Det kan finnas potentiella risker för ras- och skred, vilket bör utredas innan eventuell exploatering.
Vatten (flödesriktning, grundvattenkvalitet, vattentillgång etc)		X	Verksamhetsområdet för allmänt VA finns i närheten och anslutning ska vid exploatering övervägas. Dagvattenhanteringen bör hanteras vid eventuell detaljplanering.
Saknas ytor för att skapa goda förutsättningar för LOD och fördröjningsmagasin		X	Området ligger på en skogsbevärd höjd med sluttande sidor mot sjön Såduggen, väg 35, nöjesanläggning samt befintlig bebyggelse i sydost. LOD bör hanteras vid eventuell detaljplanering.
Understiger man lägsta nivå för grundläggning 2,5 m respektive 3 m för samhällsviktig byggnad		X	
Luft och klimat (luftrörelse)		X	
Vegetation (införande av ny växtart, minskning eller införande av art)		X	Inga kända hotade arter eller biotoper inom området
Djurliv (förändring av sammansättning eller antal, minskning eller införande av art, gräns)		X	Inga kända hotade arter eller biotoper inom området.
Landskaps- och stadsbild		X	Förtätning av samhället – skogsmark ersätts av bebyggelse
Miljöpåverkan från omgivande verksamhet	X		Ligger inom 500 meter, men längre än 200 meter till industriområdet vid Sjöheden.
Transporter/Kommunikation (minskning eller ökning, investering)	X		Marginellt ökad trafik. Infartsväg till området får utredas.

HÄLSOEFFEKTER			
Ljus (bländande ljussken)	X		Från Vallonens utomhusscen som är vänd mot området.
Luftkvalitet (luftföroreningar, lukt, partiklar, allergirisk)		X	Restriktioner kan behöva föreläggas vid vedeldning.
Buller och vibrationer	X		Från Vallonens utomhusscen som är vänd mot området.
Otrygghet		X	
Risk (explosionsrisk, utsläpp, radon)		X	
ÖVRIGT			
<i>Kriterier</i>	<i>Ja</i>	<i>Nej</i>	<i>Kan påverkan mildras?</i>
Uppstår kumulativa eller tillfälliga miljöeffekter		X	
Motverkas ekologiskt hållbar utveckling (energi, material, avfallsmängd)		X	
Betydande miljöpåverkan i närliggande kommuner eller land		X	

Dalbovägen



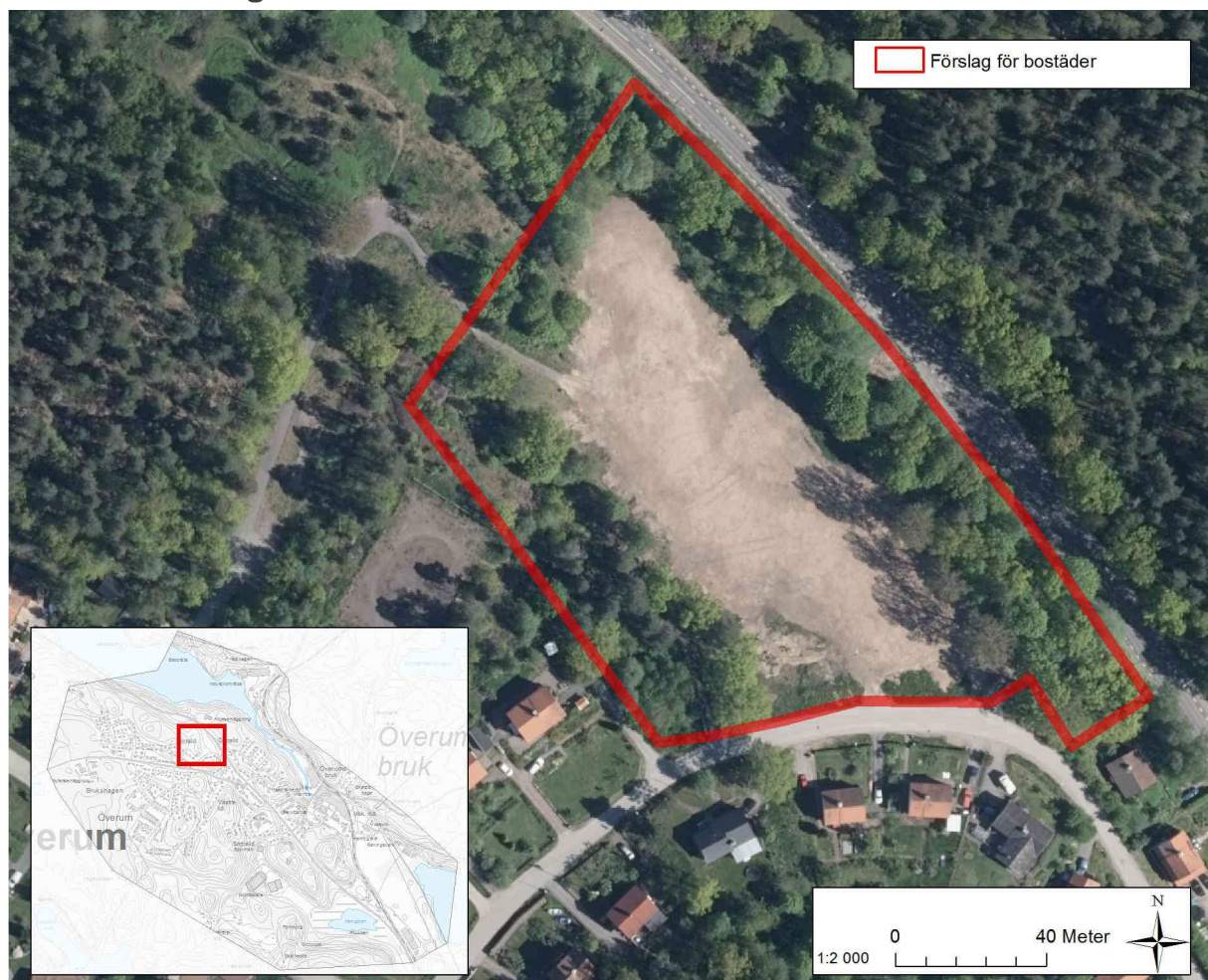
Checklista för miljöbedömning

PLANEN		<i>Beskrivning / Påverkan</i>			
Verksamheter och åtgärder	Planens syftar till bostäder och utveckla befintlig ort.				
Andra planer och program	Området är inte detaljplanelagt. Det gränsar dock till sammanhållen bebyggelse. Översiktsplanen i övrigt säger ingenting om området. I den fördjupade tätortsstudien för Västerviks kommun från 1992, ligger större delen av området utanför tätortsgränsen. Ingen påverkan förväntas ske på andra planer och program.				
Miljöintegration	Miljöbedömningen i sig utgör den efterfrågade integrationen.				
Miljöproblem	Planändringen anses ej skapa några miljöproblem.				
Gemenskapens miljölagstiftning	Ingen lagstiftning berörs.				
PLATSEN		<i>Betydelse och sårbarhet</i>			
Nuvarande markanvändning	Området Dalbovägen består av tallskog med inslag med inslag av bland annat björk och gran.				
Överskridna miljö kvalitetsnormer eller finns andra miljöproblem	Det finns inget som tyder på att miljö- kvalitetsnormer kommer att överskridas.				
Miljöproblem	Inga kända miljöproblem.				
Kulturarv	Ligger utanför riksintresse för kulturmiljö som i skrivande stund revideras. Ligger till större del inom Överums karaktärsområde i kommunens kulturminnesvårdsprogram. Inga kända fasta fornlämningar finns inom det område som tas i anspråk.				
Särdrag i naturen	Tallskog med inslag av bland annat björk och gran i anslutning till befintlig bebyggelse.				
Skyddade områden	Nej				
PAVERKAN		<i>Betydande påverkan</i>		<i>Kommentarer</i>	
<i>Kriterier</i>	<i>Ja</i>	<i>Nej</i>	<i>Kan påverkan mildras?</i>		
Nationella och regionala miljö kvalitets mål		X			
Miljöstrategi för Västerviks kommun		X			
GÅLLANDE REGLERINGAR OCH SKYDDSVÄRDEN					
<i>Kriterier</i>	<i>Ja</i>	<i>Nej</i>	<i>Kan påverkan mildras?</i>		
5 kap om miljö kvalitetsnorm (luft, vatten eller mark)		X	Inga mätningar är gjorda för MKN luft i Överum. Klagomål i vissa delar av Överum har rapporterats över vedeldning. Förutsättningarna för vedeldning bör därför belysas. Ett genomförande av planen bedöms inte påverka möjligheten att kunna förbättra miljö kvalitetsnormen för vatten till år 2021.		
Anmälan eller tillstånds- prövning (täkt, avfall, farligt material etc)		X			
Skydd (Natura 2000, natur- reservat, landskapsskydd, biotopskydd, strandskydd, skyddsområde för vatten- täkt, byggnadsminne)		X			
Naturvårdsprogram		X			
Fornlämningar		X	Inga kända fornlämningar		
RIKTLINJER					

Kommunala policys program eller planer.	X		Området finns delvis inom karaktärsområdet för hela Överum som är utpekade i kommunens Kulturminnesvårdsprogram. Påverkan av kulturmiljön ska utredas närmare. Eventuell ny bebyggelse bör anpassas till rådande tradition och miljö.
Skyddsavstånd	X		Området ligger inom 500 meter, men längre än 200 meter från industriområdet Brukshagen. Delar av området ligger inom 100 meter från farligt godsled (väg 35).
HUSHÅLLNING MED MARK, VATTEN OCH ANDRA RESURSER			
3, 4 kap om hushållning av mark och vatten (Riksintresse)		X	Ligger utanför riksintresse för kulturmiljö, som dock håller på att uppdateras i skrivande stund.
Avsevärd förändring av mark- och vattenanvändning	X		Skogsmark omvandlas till bostäder. Vid exploatering ska översiktlig naturvärdesinventering och översiktlig friluftsinventering göras.
Alternativ lokalisering, markanvändning		X	I FÖP:en pekas ett antal alternativa utvecklingsområden för bostäder ut.
Uttömning av icke förnyelsebar naturresurs		X	
Rekreation (förbättring eller försämring)	X		Tätortsnära skog. I närområdet finns stigar. Vid eventuell exploatering ska en översiktlig friluftsinventering göras.
Kulturmiljö		X	Eventuell ny bebyggelse bör anpassas till rådande tradition och miljö.
MILJÖPÅVERKAN			
<i>Kriterier</i>	<i>Ja Nej Kan påverkan mildras?</i>		
Mark (förorening, risk för skred, erosion)		X	Inga indikationer i dagsläget, enligt Klimatanalys Kalmar län. Exploatering ska dock inte förläggas närmast branten.
Vatten (flödesriktning, grundvattenkvalitet, vattentillgång etc)		X	Verksamhetsområdet för allmänt VA finns i närheten och anslutning ska vid exploatering övervägas. Dagvattenhanteringen bör hanteras vid eventuell detaljplanering.
Saknas ytor för att skapa goda förutsättningar för LOD och fördröjningsmagasin		X	Området ligger på en skogsbeklädd höjd med sluttande sidor mot sjön Såduggen. LOD bör hanteras vid eventuell detaljplanering och branten och väg 35 nedanför branten bör beaktas särskilt.
Understiger man lägsta nivå för grundläggning 2,5 m respektive 3 m för samhällsviktig byggnad		X	
Luft och klimat (luftrörelse)		X	
Vegetation (införande av ny växtart, minskning eller införande av art)		X	Inga kända hotade arter eller biotoper inom områdena.
Djurliv (förändring av sammansättning eller antal, minskning eller införande av art, gräns)		X	Inga kända hotade arter eller biotoper inom områdena
Landskaps- och stadsbild		X	Förtätning av samhället – skogsmark ersätts av bebyggelse.
Miljöpåverkan från omgivande verksamhet	X		Ligger inom 500 meter, men längre än 200 meter till industriområdet vid Brukshagen.
Transporter/Kommunikation (minskning eller ökning, investering)		X	Marginellt. ökad trafik, men ligger i anslutning till Dalbovägen. Infartsvägar och genomfartsväg bör utredas.
HÄLSOEFFEKTER			

Ljus (bländande ljussken)		X	
Luftkvalitet (luftföroreningar, lukt, partiklar, allergirisk)		X	Restriktioner kan behöva föreläggas vid vedeldning.
Buller och vibrationer		X	
Otrygghet		X	
Risk (explosionsrisk, utsläpp, radon)		X	
ÖVRIGT			
<i>Kriterier</i>	<i>Ja Nej Kan påverkan mildras?</i>		
Uppstår kumulativa eller tillfälliga miljöeffekter		X	
Motverkas ekologiskt hållbar utveckling (energi, material, avfallsmängd)		X	
Betydande miljöpåverkan i närliggande kommuner eller land		X	

Svensbackevägen



Checklista för miljöbedömning

PLANEN		<i>Beskrivning / Påverkan</i>	
Verksamheter och åtgärder	Planens syftar till bostäder och utveckla befintlig ort.		
Andra planer och program	Området är detaljplanelagt för bostäder. Om exploatering av området skulle bli aktuellt, så ska bedömning göras om befintlig detaljplan ska upphävas och ersättas med ny för att bättre kunna matcha behov och förväntningar. Översiktsplanen i övrigt säger ingenting om området. I den fördjupade tätortsstudien för Västerviks kommun från 1992, ligger området inom tätortsgränsen. Ingen påverkan förväntas ske på andra planer och program.		
Miljöintegration	Miljöbedömningen i sig utgör den efterfrågade integrationen.		
Miljöproblem	Planändringen anses ej skapa några miljöproblem.		
Gemenskapens miljölagstiftning	Ingen lagstiftning berörs.		
PLATSEN		<i>Betydelse och sårbarhet</i>	
Nuvarande markanvändning	Området har tidigare varit bebyggt av flerbostadshus som revs under 2014. Idag består ytorna av öppna ytor.		
Överskridna miljökvalitetsnormer eller finns andra miljöproblem	De tidigare rivna husen är kvarlämnade på platsen. Oklart om miljökvalitetsnormerna överskrids, se nedan.		
Miljöproblem	Materialet från de tidigare rivna husen är sorterat och de mesta är bortforslat från platsen. Kvar är bland annat rester av blåbetong som innebär en radonrisk. Utbredning och innehåll av föroreningar och sättningsrisker ska undersökas vid eventuell exploatering. Påträffade föroreningar ska bortforslas till för ändamålet avsedd deponi.		
Kulturarv	Inom området av riksintresse för kulturmiljö. Värdekärnorna finns dock inte inom området. Ingår även i karaktärsområdet för Överum i kommunens kulturminnesvårdsprogram. Inga kända fasta fornlämningar finns inom det område som tas i		
Särdrag i naturen	Öppen mark. Skogen i anslutning är blandskog med inslag av bland annat ek, gran, björk, asp. Stora ekar i slänterna i väster och sydväst.		
Skyddade områden	Nej		
PÅVERKAN		<i>Betydande påverkan Kommentarer</i>	
<i>Kriterier</i>	<i>Ja</i>	<i>Nej</i>	<i>Kan påverkan mildras?</i>
Nationella och regionala miljökvalitets mål		X	Skulle området detaljplaneläggas så kan det behöva utredas hur saneringen av rivningsmassor ska genomföras inför nybyggnation för en förbättring av vissa miljömål, såsom giftfri miljö.
Miljöstrategi för Västerviks kommun		X	
GÄLLANDE REGLERINGAR OCH SKYDDSVÄRDEN			
<i>Kriterier</i>	<i>Ja</i>	<i>Nej</i>	<i>Kan påverkan mildras?</i>
5 kap om miljökvalitetsnorm (luft, vatten eller mark)	X		Inga mätningar är gjorda för MKN luft i Överum. Klagomål i vissa delar av Överum har rapporterats över vedeldning. Förutsättningarna för vedeldning bör därför belysas. Oklart om miljökvalitetsnormer för vatten kommer att överskridas, då inga mätningar är genomförda med tanke på markföroreningarna.
Anmälan eller tillstånds- prövning (täkt, avfall, farligt material etc)	X		Rivningsmassorna från de tidigare som stod här innehåller farligt material.

Skydd (Natura 2000, natur- reservat, landskapsskydd, biotopskydd, strandskydd, skyddsområde för vatten-täkt, byggnadsminne)		X	
Naturvårdsprogram		X	
Fornlämningar		X	Inga kända fornlämningar
RIKTLINJER			
Kommunala policys program eller planer.	X		Området ligger inom karaktärsområdet för hela Överum som är utpekad i kommunens Kulturminnesvårdsprogram. Påverkan av kulturmiljön ska utredas närmare. Eventuell ny bebyggelse bör anpassas till rådande tradition och miljö.
Skyddsavstånd	X		Området ligger till större delen inom 100 meter från farligt godsled (väg 35).
HUSHÅLLNING MED MARK, VATTEN OCH ANDRA RESURSER			
3, 4 kap om hushållning av mark och vatten (Riksintresse)	X		Inom område av riksintresse för kulturmiljö. Riksintresset för kulturmiljö håller för närvarande på att ses över och revideras. Påverkan av riksintresset ska utredas närmare. Eventuell ny bebyggelse anpassas till riskintresset.
Avsevärd förändring av mark- och vattenanvändning		X	Området har tidigare varit bebyggt av bostäder.
Alternativ lokalisering, markanvändning	X		I FÖP:en pekas ett antal alternativa utvecklingsområden för bostäder ut.
Uttömning av icke förnyelsebar naturresurs		X	
Rekreation (förbättring eller försämring)		X	Området har nyligen varit bebyggt.
Kulturmiljö		X	Eventuell ny bebyggelse anpassas till riskintresset för kulturmiljö. Eventuell ny bebyggelse bör anpassas till rådande tradition och miljö.
MILJÖPÅVERKAN			
<i>Kriterier</i> <i>Ja</i> <i>Nej</i> <i>Kan påverkan mildras?</i>			
Mark (förorening, risk för skred, erosion)	X		Inga indikationer i dagsläget för ras- och skredrisker, enligt Klimatanalys Kalmar län. Exploatering ska dock inte förläggas närmast branterna. Däremot kan det finnas sättningsrisker och föroreningsrisker på grund av rivningsmassorna på platsen.
Vatten (flödesriktning, grundvattenkvalitet, vattentillgång etc)		X	Ingår i verksamhetsområdet för allmänt vatten och avlopp. Dagvattenhanteringen bör hanteras vid eventuell detaljplanering.
Saknas ytor för att skapa goda förutsättningar för LOD och fördröjningsmagasin		X	Området ligger i sluttning mot väst nordväst. Ovanför området finns en kulle och nedanför en slänt ner mot väg 35. LOD bör hanteras vid eventuell detaljplanering.
Understiger man lägsta nivå för grundläggning 2,5 m respektive 3 m för samhällsviktig byggnad		X	
Luft och klimat (luftrörelse)		X	
Vegetation (införande av ny växtart, minskning eller införande av art)		X	Inga kända hotade arter eller biotoper inom området

Djurliv (förändring av sammansättning eller antal, minskning eller införande av art, gräns)		X	I Inga kända hotade arter eller biotoper inom området.
Landskaps- och stadsbild		X	Förtätning av samhället – öppen mark som nyligen varit bebyggd ersätts av bebyggelse.
Miljöpåverkan från omgivande verksamhet		X	Ligger inom 100 meter till väg 35. Det är dock en brant slänt emellan.
Transporter/Kommunikation (minskning eller ökning, investering)		X	Marginellt ökad trafik.
HÄLSOEFFEKTER			
Ljus (bländande ljussken)		X	
Luftkvalitet (luftföroreningar, lukt, partiklar, allergirisk)		X	Restriktioner kan behöva föreläggas vid vedeldning.
Buller och vibrationer		X	
Otrygghet		X	
Risk (explosionsrisk, utsläpp, radon)		X	
ÖVRIGT			
<i>Kriterier</i>		<i>Ja</i>	<i>Nej Kan påverkan mildras?</i>
Uppstår kumulativa eller tillfälliga miljöeffekter		X	
Motverkas ekologiskt hållbar utveckling (energi, material, avfallsmängd)		X	
Betydande miljöpåverkan i närliggande kommuner eller land		X	

Strömserumsvägen



Checklista för miljöbedömning

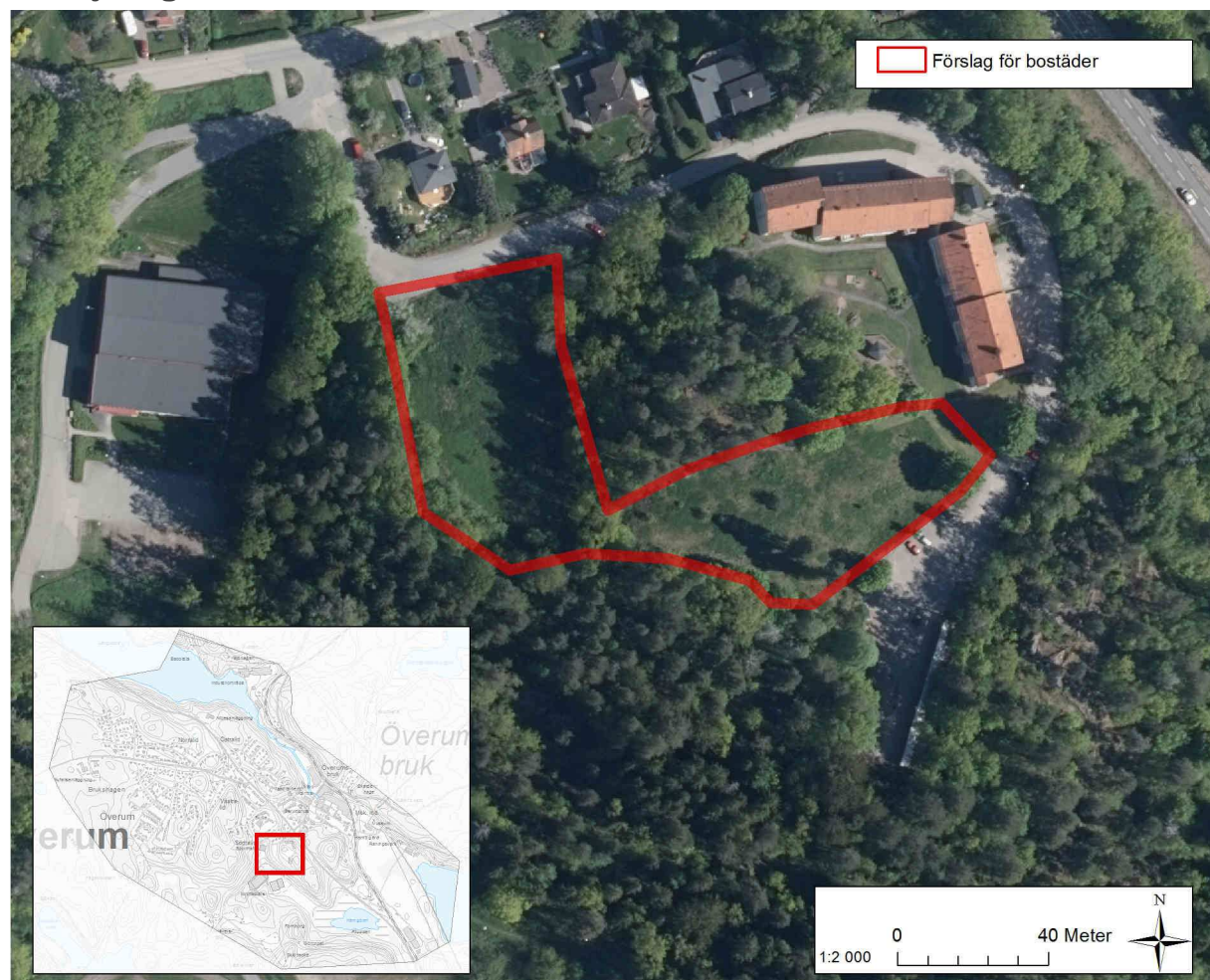
PLANEN		<i>Beskrivning / Påverkan</i>
Verksamheter och åtgärder	Planens syftar till bostäder och utveckla befintlig ort.	
Andra planer och program	Området är detaljplanlagt för bostäder. Om exploatering av området skulle bli aktuellt, så ska bedömning göras om befintlig detaljplan ska upphävas och ersättas med ny detaljplan för att bättre kunna matcha behov och förväntningar. Översiktsplanen i övrigt säger ingenting om området. I den fördjupade tätortsstudien för Västerviks kommun från 1992, ligger området inom tätortsgränsen. Ingen påverkan förväntas ske på andra planer och program.	
Miljöintegration	Miljöbedömningen i sig utgör den efterfrågade integrationen.	
Miljöproblem	Det finns rivningsrester från tidigare byggnation kvarlämnad på platsen. Utbredning och innehåll av föroreningar och sättningsrisker ska undersökas vid eventuell exploatering. Påträffade föroreningar ska bortforslas till för ändamålet avsedd deponi.	
Gemenskapens miljölagstiftning	Ingen lagstiftning berörs.	
PLATSEN		<i>Betydelse och sårbarhet</i>
Nuvarande markanvändning	Området har tidigare varit bebyggt av flerbostadshus som revs under 1990-talet. På de tomma ytorna har skogen börjat tränga sig på igen.	
Överskridna miljökvalitetsnormer eller finns andra miljöproblem	De tidigare rivna husen är kvarlämnade på platsen.	

Miljöproblem	De tidigare rivna husen är kvarlämnade på platsen. Beroende på byggnadsmaterial, inredning och eventuell utsortering innehåller dessa massor miljöfarliga ämnen som exempelvis PCB och asbest. Kombinationen av inert och organiskt material medför på sikt en risk för sättningar på dessa områden. Vid detaljplaneläggning bör erforderliga mätningar göras för att utröna omfattning av rivningsmassornas omfång och innehåll.		
Kulturarv	Delvis riksintresse för kulturmiljö. Karaktärsområde i kommunens kulturminnesvårdsprogram. Inga kända fasta fornlämningar finns inom det område som tas i anspråk.		
Särdrag i naturen	Öppen mark som håller på att förskogas. Skogen i anslutning är blandskog med inslag av bland annat ek, gran, björk, asp. Stora ekar i väster och söder av området.		
Skyddade områden	Nej		
PAVERKAN	<i>Betydande påverkan</i>	<i>Kommentarer</i>	
<i>Kriterier</i>	<i>Ja</i>	<i>Nej</i>	<i>Kan påverkan mildras?</i>
Nationella och regionala miljö kvalitets mål		X	Skulle området detaljplaneläggas så kan det behöva utredas hur saneringen av rivningsmassor ska genomföras inför nybyggnation för en förbättring av vissa miljömål, såsom giftfri miljö.
Miljöstrategi för Västerviks kommun		X	
GÅLLANDE REGLERINGAR OCH SKYDDSVÅRDEN			
<i>Kriterier</i>	<i>Ja</i>	<i>Nej</i>	<i>Kan påverkan mildras?</i>
5 kap om miljö kvalitetsnorm (luft, vatten eller mark)		X	Ett genomförande av planen bedöms inte påverka miljö kvalitetsnormen för vatten negativt.
Anmälan eller tillstånds- prövning (täkt, avfall, farligt material etc)	X		Rivningsmassorna från de tidigare som stod här innehåller farligt material.
Skydd (Natura 2000, natur- reservat, landskapsskydd, biotopskydd, strandskydd, skyddsområde för vatten- täkt, byggnadsminne)		X	
Naturvårdsprogram		X	
Fornlämningar		X	Inga kända fornlämningar
RIKTLINJER			
Kommunala policys program eller planer.	X		Området ligger inom karaktärsområdet för hela Överum som är utpekad i kommunens Kulturminnesvårdsprogram. Påverkan av kulturmiljön ska utredas närmare. Eventuell ny bebyggelse bör anpassas till rådande tradition och miljö.
Skyddsavstånd	X		Delar av området ligger inom 100 meter från farligt godsled (väg 35).
HUSHÅLLNING MED MARK, VATTEN OCH ANDRA RESURSER			
3, 4 kap om hushållning av mark och vatten (Riksintresse)	X		Delvis inom område av riksintresse för kulturmiljö. Riksintresset för kulturmiljö håller för närvarande på att ses över och revideras. Påverkan av riksintresset ska utredas närmare. Eventuell ny bebyggelse anpassas till riksintresset.
Avsevärd förändring av mark- och vattenanvändning		X	Området har tidigare varit bebyggt av bostäder.

Alternativ lokalisering, markanvändning	X		I FÖP:en pekas ett antal alternativa utvecklingsområden för bostäder ut.
Uttömning av icke förnyelsebar naturresurs		X	
Rekreation (förbättring eller försämring)		X	
Kulturmiljö		X	Eventuell ny bebyggelse anpassas till riskintresset för kulturmiljö. Eventuell ny bebyggelse bör anpassas till rådande tradition och miljö.
MILJÖPÅVERKAN			
<i>Kriterier</i> <i>Ja Nej Kan påverkan mildras?</i>			
Mark (förorening, risk för skred, erosion)	X		Inga indikationer i dagsläget, enligt Klimatanalys Kalmar län. Det kan finnas potentiella risker för ras- och skred, vilket bör utredas innan eventuell exploatering. Exploatering ska inte förläggas närmast branterna. Det kan finnas sättningsrisker och föroreningsrisker på grund av rivningsmassorna på platsen.
Vatten (flödesriktning, grundvattenkvalitet, vattentillgång etc)		X	Ingår i verksamhetsområdet för allmänt vatten och avlopp. Dagvattenhanteringen bör hanteras vid eventuell.
Saknas ytor för att skapa goda förutsättningar för LOD och fördröjningsmagasin		X	Området ligger på en höjd med sluttande sidor mot väg 35 och föreslaget utvecklingsområde i öster. LOD bör hanteras.
Understiger man lägsta nivå för grundläggning 2,5 m respektive 3 m för samhällsviktig byggnad		X	
Luft och klimat (luftrörelse)		X	
Vegetation (införande av ny växtart, minskning eller införande av art)		X	Inga kända hotade arter eller biotoper inom området
Djurliv (förändring av sammansättning eller antal, minskning eller införande av art, gräns)		X	I Inga kända hotade arter eller biotoper inom området.
Landskaps- och stadsbild		X	Förtätning av samhället – öppen mark som nyligen varit bebyggd ersätts av bebyggelse.
Miljöpåverkan från omgivande verksamhet		X	Ligger inom 100 meter till väg 35. Det är dock en brant slänt emellan.
Transporter/Kommunikation (minskning eller ökning, investering)		X	Marginellt ökad trafik.
HÄLSOEFFEKTER			
Ljus (bländande ljussken)		X	
Luftkvalitet (luftföroreningar, lukt, partiklar, allergirisk)		X	Restriktioner kan behöva föreläggas vid vedeldning.
Buller och vibrationer		X	
Otrygghet		X	
Risk (explosionsrisk, utsläpp, radon)		X	
ÖVRIGT			
<i>Kriterier</i> <i>Ja Nej Kan påverkan mildras?</i>			

Uppstår kumulativa eller tillfälliga miljöeffekter		X	
Motverkas ekologiskt hållbar utveckling (energi, material, avfallsmängd)		X	
Betydande miljöpåverkan i närliggande kommuner eller land		X	

Svedjevägen



Checklista för miljöbedömning

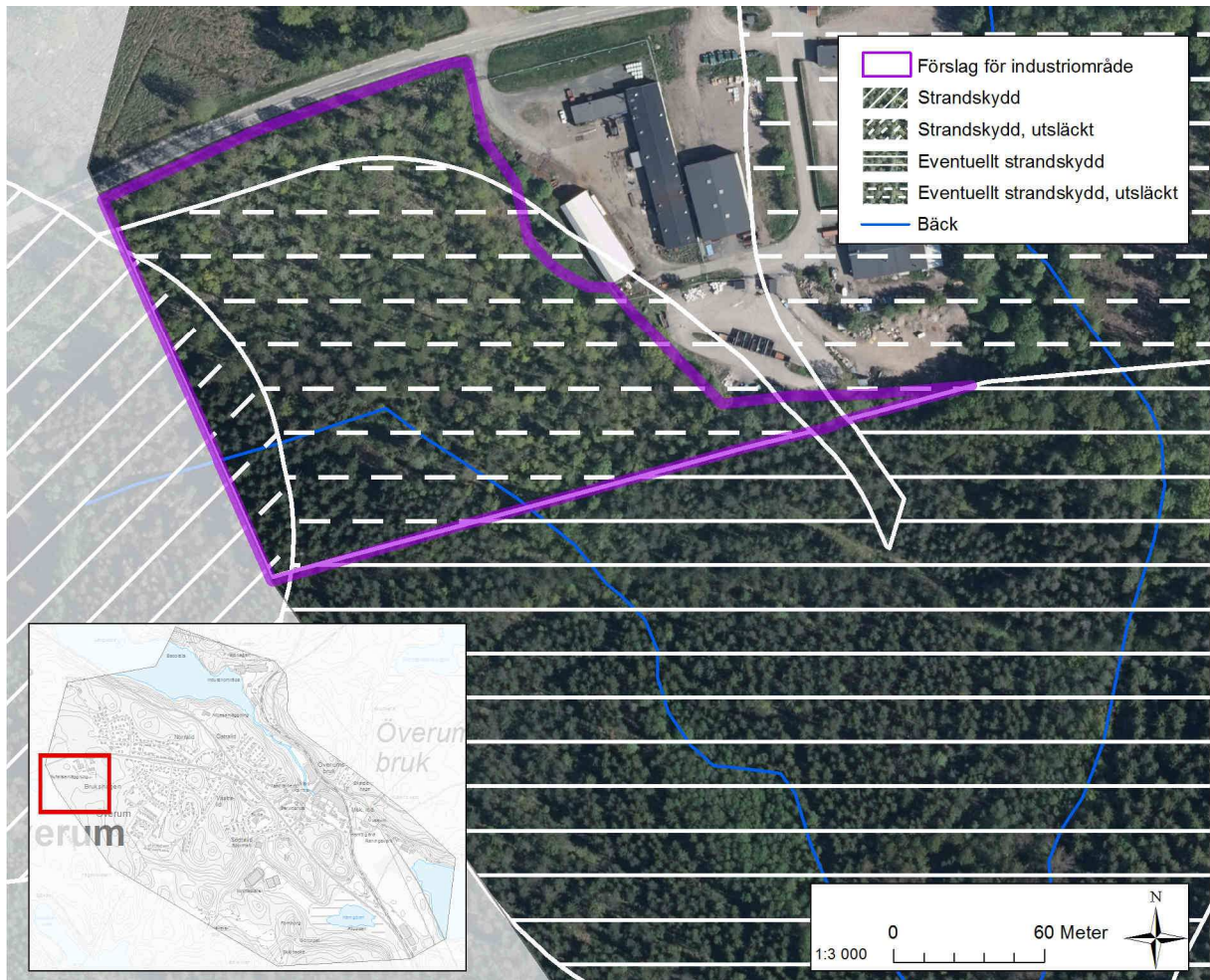
PLANEN	Beskrivning / Påverkan
Verksamheter och åtgärder	Planens syftar till bostäder och utveckla befintlig ort.
Andra planer och program	Området är detaljplanelagt för bostäder. Om exploatering av området skulle bli aktuellt, så ska bedömning göras om befintlig detaljplan ska upphävas och ersättas med ny detaljplan för att bättre kunna matcha behov och förväntningar. Översiktsplanen i övrigt säger ingenting om området. I den fördjupade tätortsstudien för Västerviks kommun från 1992, ligger området inom tätortsgränsen. Ingen påverkan förväntas ske på andra planer och program.
Miljöintegration	Miljöbedömningen i sig utgör den efterfrågade integrationen.

Miljöproblem	Det finns rivningsrester från tidigare byggnation kvarlämnad på platsen. Utbredning och innehåll av föroreningar och sättningsrisker ska undersökas vid eventuell exploatering. Påträffade föroreningar ska bortforslas till för ändamålet avsedd deponi.	
Gemenskapens miljölagstiftning	Ingen lagstiftning berörs.	
PLATSEN <i>Betydelse och sårbarhet</i>		
Nuvarande markanvändning	Området har tidigare varit bebyggt av flerbostadshus som revs under 1990-talet. I anslutning till området finns bostadshus och däremellan en höjd med en dunge av blandade träarter. Tätt intill området finns även blandskog, mestadels tall.	
Överskridna miljö kvalitetsnormer eller finns andra miljöproblem	De tidigare rivna husen är kvarlämnade på platsen. Oklart om miljö kvalitetsnormerna överskrids då inga mätningar är genomförda, se nedan.	
Miljöproblem	De tidigare rivna husen är kvarlämnade på platsen. Beroende på byggnadsmaterial, inredning och eventuell utsortering innehåller dessa massor miljöfarliga ämnen som exempelvis PCB och asbest. Kombinationen av inert och organiskt material medför på sikt en risk för sättningar på dessa områden. Vid detaljplaneläggning bör erforderliga mätningar göras för att utröna omfattning av rivningsmassornas omfång och innehåll.	
Kulturarv	Är inom område av riksintresse för kulturmiljö och Karaktärsområde i kommunens kulturminnesvårdsprogram. Inga kända fasta fornlämningar finns inom det område som tas i anspråk.	
Särdrag i naturen	Öppen mark med inslag av träd. Skogen i anslutning är blandskog, mestadels tall.	
Skyddade områden	Nej	
PAVERKAN <i>Betydande påverkan</i> <i>Kommentarer</i>		
<i>Kriterier</i>	<i>Ja</i>	<i>Nej</i> <i>Kan påverkan mildras?</i>
Nationella och regionala miljö kvalitets mål		X Skulle området detaljplaneläggas så kan det behöva utredas hur saneringen av rivningsmassor ska genomföras inför nybyggnation för en förbättring av vissa miljömål, såsom giftfri miljö.
Miljöstrategi för Västerviks kommun		X
GÄLLANDE REGLERINGAR OCH SKYDDSVÄRDEN		
<i>Kriterier</i>	<i>Ja</i>	<i>Nej</i> <i>Kan påverkan mildras?</i>
5 kap om miljö kvalitetsnorm (luft, vatten eller mark)		X Inga mätningar är gjorda för MKN luft i Överum. Klagomål i vissa delar av Överum har rapporterats över vedeldning. Förutsättningarna för vedeldning bör därför belysas. Ett genomförande av planen bedöms inte påverka möjligheten att kunna förbättra miljö kvalitetsnormen för vatten till år 2021.
Anmälan eller tillstånds- prövning (täkt, avfall, farligt material etc)	X	Rivningsmassorna från de tidigare som stod här innehåller farligt material.
Skydd (Natura 2000, natur- reservat, landskapsskydd, biotopskydd, strandskydd, skyddsområde för vatten- täkt, byggnadsminne)		X
Naturvårdsprogram		X
Fornlämningar		X Inga kända fornlämningar
RIKTLINJER		

Kommunala policys program eller planer.	X		Området ligger inom karaktärsområdet för hela Överum som är utpekade i kommunens Kulturminnesvårdsprogram. Påverkan av kulturmiljön ska utredas närmare. Eventuell ny bebyggelse bör anpassas till rådande tradition och miljö.
Skyddsavstånd	X		Delar av området ligger inom 500 meter, men längre än 200 meter till industriområdet vid Bruket. En liten del av området ligger inom 100 meter från farligt godsled (väg 35).
HUSHÅLLNING MED MARK, VATTEN OCH ANDRA RESURSER			
3, 4 kap om hushållning av mark och vatten (Riksintresse)	X		Inom område av riksintresse för kulturmiljö. Riksintresset för kulturmiljö håller för närvarande på att ses över och revideras. Påverkan av riksintresset ska utredas närmare. Eventuell ny bebyggelse anpassas till riksintresset.
Avsevärd förändring av mark- och vattenanvändning		X	Området har tidigare varit bebyggt av bostäder.
Alternativ lokalisering, markanvändning		X	I FÖP:en pekas ett antal alternativa utvecklingsområden för bostäder ut.
Uttömning av icke förnyelsebar naturresurs		X	
Rekreation (förbättring eller försämring)		X	
Kulturmiljö		X	Eventuell ny bebyggelse anpassas till riksintresset för kulturmiljö. Eventuell ny bebyggelse bör anpassas till rådande tradition och miljö.
MILJÖPÅVERKAN			
<i>Kriterier</i> <i>Ja</i> <i>Nej</i> <i>Kan påverkan mildras?</i>			
Mark (förorening, risk för skred, erosion)	X		Det finns indikationer på ras- och skredrisker, enligt Klimatanalys Kalmar län. Geoteknisk undersökning bör göras innan exploatering. Exploatering ska inte förläggas närmast branterna. Sättningsrisker kan finnas och föroreningsrisker på grund av rivningsmassorna på platsen.
Vatten (flödesriktning, grundvattenkvalitet, vattentillgång etc)		X	Ingår i verksamhetsområdet för allmänt vatten och avlopp. Dagvattenhanteringen bör hanteras vid eventuell detaljplanering.
Saknas ytor för att skapa goda förutsättningar för LOD och fördröjningsmagasin		X	Området ligger på en höjd med sluttande sidor, men nära befintlig bebyggelse. LOD bör hanteras vid eventuell detaljplanering.
Understiger man lägsta nivå för grundläggning 2,5 m respektive 3 m för samhällsviktig byggnad		X	
Luft och klimat (luftrörelse)		X	
Vegetation (införande av ny växtart, minskning eller införande av art)		X	Inga kända hotade arter eller biotoper inom området
Djurliv (förändring av sammansättning eller antal, minskning eller införande av art, gräns)		X	I Inga kända hotade arter eller biotoper inom området.
Landskaps- och stadsbild		X	Förtätning av samhället – öppen mark som tidigare varit bebyggd ersätts av bebyggelse.
Miljöpåverkan från omgivande verksamhet	X		Delar av området ligger inom 500 meter, men längre än 200 meter till industriområdet vid Bruket. En liten del av området ligger inom 100 meter från farligt godsled (väg 35). Däremellan finns skiftningar i topografi och vegetation.

Transporter/Kommunikation (minskning eller ökning, investering)		X	Marginellt ökad trafik. Infartsväg till området kan lösas via befintlig väg.
HÄLSOEFFEKTER			
Ljus (bländande ljussken)		X	
Luftkvalitet (luftföroreningar, lukt, partiklar, allergirisk)		X	Restriktioner kan behöva föreläggas vid vedeldning.
Buller och vibrationer		X	
Otrygghet		X	
Risk (explosionsrisk, utsläpp, radon)		X	
ÖVRIGT			
<i>Kriterier</i>	<i>Ja</i>	<i>Nej</i>	<i>Kan påverkan mildras?</i>
Uppstår kumulativa eller tillfälliga miljöeffekter		X	
Motverkas ekologiskt hållbar utveckling (energi, material, avfallsmängd)		X	
Betydande miljöpåverkan i närliggande kommuner eller land		X	

Plogsvängen



Checklista för miljöbedömning

PLANEN	<i>Beskrivning / Påverkan</i>
Verksamheter och åtgärder	Planens syftar till industri och utveckla befintlig ort.
Andra planer och program	Området är detaljplanelagt för industri. Om exploatering av området skulle bli aktuellt, så ska bedömning göras om befintlig detaljplan ska upphävas och ersättas med ny detaljplan för att bättre kunna matcha behov och förväntningar. Översiktsplanen i övrigt säger ingenting om området. I den fördjupade tätortsstudien för Västerviks kommun från 1992, ligger området inom tätortsgränsen. Ingen påverkan förväntas ske på andra planer och program.
Miljöintegration	Miljöbedömningen i sig utgör den efterfrågade integrationen.
Miljöproblem	Planändringen anses ej skapa några miljöproblem.
Gemenskapens miljölagstiftning	Ingen lagstiftning berörs.
PLATSEN	<i>Betydelse och sårbarhet</i>
Nuvarande markanvändning	Området utgörs av blandskog med inslag av björk, gran och asp med mera mot vägen. Längre från vägen dominerar tall. Mellan området och befintligt område går en vandringsled – Holmsjöleden och som utgör en del av Tjusleden.
Överskridna miljökvalitetsnormer eller finns andra miljöproblem	Området planeras för industri. Bedömning ska göras beroende på vad för sorts industri som eventuellt ska etablera sig på platsen.
Miljöproblem	Inga kända miljöproblem.

Kulturarv	Ligger utanför riksintresse för kulturmiljö och karaktärsområde i kommunens kulturminnesvårdsprogram. Riksintresset för kulturmiljö håller dock i skrivande stund på att revideras Inga kända fasta fornlämningar finns inom det område som tas i anspråk.		
Särdrag i naturen	Blandskog i anslutning till befintligt industriområde, återvinningscentral och återvinningsstation och vandringsled. Skogen har inslag av björk, gran och asp med mera mot vägen. Längre från Dalhemsvägen dominerar tall.		
Skyddade områden	Delar av området ligger inom strandskyddet Farmorsgöl, respektive från en bäck som rinner rakt igenom området. Strandskyddet är dock utsläckt i gällande detaljplan. Vid ny detaljplan görs en ny prövning av strandskyddet.		
PAVERKAN	<i>Betydande påverkan</i>	<i>Kommentarer</i>	
<i>Kriterier</i>	<i>Ja</i>	<i>Nej</i>	<i>Kan påverkan mildras?</i>
Nationella och regionala miljö kvalitets mål		X	
Miljöstrategi för Västerviks kommun		X	
GÄLLANDE REGLERINGAR OCH SKYDDSVÄRDEN			
<i>Kriterier</i>	<i>Ja</i>	<i>Nej</i>	<i>Kan påverkan mildras?</i>
5 kap om miljö kvalitetsnorm (luft, vatten eller mark)	X		Beroende på vilken verksamhet som eventuellt etablerar sig där så kan MKN komma att påverkas.
Anmälan eller tillståndsprovning (täkt, avfall, farligt material etc)	X		Området är tänkt för industri. Bedömning ska göras beroende på vad för sorts industri som eventuellt ska etablera sig på platsen.
Skydd (Natura 2000, natur- reservat, landskapsskydd, biotopskydd, strandskydd, skyddsområde för vatten-täkt, byggnadsminne)	X		Delar av området ligger inom strandskyddet Farmorsgöl, respektive från en bäck som rinner rakt igenom området. Strandskyddet är dock utsläckt i gällande detaljplan. Vid ny detaljplan görs en ny prövning av strandskyddet..
Naturvårdsprogram		X	
Fornlämningar		X	Inga kända fornlämningar
RIKTLINJER			
Kommunala policys program eller planer.		X	Området finns utanför karaktärsområdet för hela Överum som är utpekad i kommunens Kulturminnesvårdsprogram.
Skyddsavstånd	X		Ligger dikt an till befintlig industri och återvinningscentral och återvinningsstation. Föreslaget område kan i sig själv komma att kräva skyddsavstånd.
HUSHÅLLNING MED MARK, VATTEN OCH ANDRA RESURSER			
3, 4 kap om hushållning av mark och vatten (Riksintresse)		X	Ligger utanför område av riksintresse för kulturmiljö. Riksintresset för kulturmiljö håller för närvarande på att ses över och revideras i dagsläget.
Avsevärd förändring av mark- och vattenanvändning		X	Skogsmark görs om till industrimark. Vid ny detaljplan ska översiktlig naturvärdesinventering göras
Alternativ lokalisering, markanvändning	X		Befintliga, eller tillkommande industrier har möjlighet att utvecklas i anslutning till befintliga industrier, eller i befintliga industrilokaler. Den största sammanhängande ytan bedöms dock utvecklingsområde Plogsvägen.
Uttömning av icke förnyelsebar naturresurs		X	

Rekreation (förbättring eller försämring)	X		Vandringsleden kan komma att behöva flyttas.
Kulturmiljö		X	
MILJÖPÅVERKAN			
<i>Kriterier</i> <i>Ja Nej Kan påverkan mildras?</i>			
Mark (förorening, risk för skred, erosion)		X	Inga indikationer i dagsläget för ras- och skredrisker, enligt Klimatanalys Kalmar län. Föreslaget område skulle dock kunna innebära miljöpåverkan.
Vatten (flödesriktning, grundvattenkvalitet, vattentillgång etc)		X	Ingår i verksamhetsområdet för allmänt vatten och avlopp. Dagvattenhanteringen bör hanteras vid eventuell detaljplanering. Inom området finns en bäck som flyter från Farmorsgöl.
Saknas ytor för att skapa goda förutsättningar för LOD och fördröjningsmagasin		X	Stort område ger goda förutsättningar för LOD.
Understiger man lägsta nivå för grundläggning 2,5 m respektive 3 m för samhällsviktig byggnad		X	
Luft och klimat (luftrörelse)		X	
Vegetation (införande av ny växtart, minskning eller införande av art)		X	Inga kända hotade arter eller biotoper inom området
Djurliv (förändring av sammansättning eller antal, minskning eller införande av art, gräns)		X	Inga kända hotade arter eller biotoper inom området.
Landskaps- och stadsbild		X	Utökning av industriområde – skogsmark ersätts av industri.
Miljöpåverkan från omgivande verksamhet		X	Ligger dikt an till befintligt industriområde, återvinningscentral och återvinningsstation.
Transporter/Kommunikation (minskning eller ökning, investering)		X	Marginellt ökad trafik och eventuellt ny utfart mot Dalhemsvägen.
HÄLSOEFFEKTER			
<i>Kriterier</i> <i>Ja Nej Kan påverkan mildras?</i>			
Ljus (bländande ljussken)		X	Beror på kommande verksamhet.
Luftkvalitet (luftföroreningar, lukt, partiklar, allergirisk)		X	Beror på kommande verksamhet.
Buller och vibrationer		X	Beror på kommande verksamhet.
Otrygghet		X	Beror på kommande verksamhet.
Risk (explosionsrisk, utsläpp, radon)		X	Beror på kommande verksamhet.
ÖVRIGT			
<i>Kriterier</i> <i>Ja Nej Kan påverkan mildras?</i>			
Uppstår kumulativa eller tillfälliga miljöeffekter	X		Kumulativa effekter kan uppstå med närliggande industri samt återvinningscentral och återvinningsstation.
Motverkas ekologiskt hållbar utveckling (energi, material, avfallsmängd)	X		Beror på kommande verksamhet.
Betydande miljöpåverkan i närliggande kommuner eller land		X	