

KOLLEKTIVTRAFIK

Förutsättningar

En god kollektivtrafik är en förutsättning för en miljömässigt, ekonomiskt och socialt hållbar samhällsutveckling. En god kollektivtrafik är särskilt viktig för icke bilburna, till exempel barn, ungdomar, äldre samt personer med någon form av funktionsnedsättning. För att kollektivtrafiken ska vara ett alternativ till bilen krävs god tillgänglighet, bekvämlighet och säkerhet. Tillgängligheten; restid, hållplatsläge, turtäthet, pålitlighet, är den viktigaste faktorn för att kollektivtrafiken ska fungera väl.

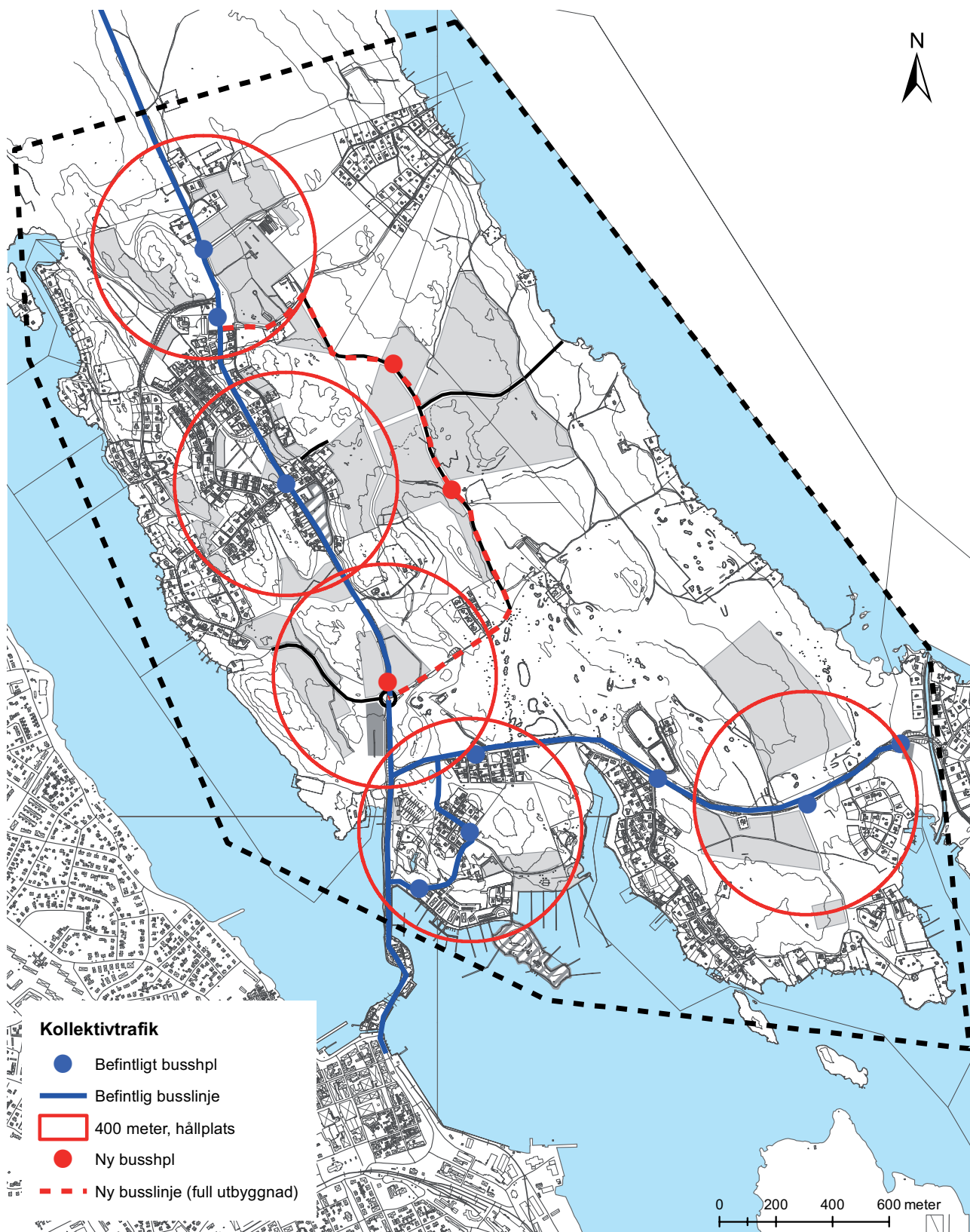
Kollektivtrafiken mellan Västerviks centrum och Norrlandet är idag begränsad. Endast den södra delen trafikeras av tätortsbuss, linje 5. Den trafikerar sträckan Spötorget-Gränsö slott. Sträckan norrut mot Piperskärr trafikeras endast under skoldagarna. Linje 28 trafikerar Västerviks resecentrum-Piperskärr sammanlagt fem gånger/dag.

Förslag/rekommendationer

När södra Norrlandet blir en ny stadsdel i Västervik ska hela området trafikeras med tätortsbuss. Ett ökat invånareantal kan leda till bättre förutsättningar för tätortsbuss, ändrad eller utökad linjedragning, fler hållplatser samt fler turer per dag. Stora delar av befintliga och föreslagna bebyggelseområden har ca 400 meter till närmaste hållplats. Områdena Tistedalen och Lugnet kommer att ha något längre till hållplatserna. Vid en full utbyggnad av Tistedalen kan det vara möjligt att dra en busslinje genom det området, vilket skulle innebära mycket god kollektivtrafik för alla delområdena inom stadsdelen södra Norrlandet.

Konsekvenser

Förbättrad möjlighet att åka buss innebär att man kan välja att åka kollektivt framför att köra bilen, vilket har positiva konsekvenser för miljön. En förbättrad kollektivtrafik innebär dessutom en ökad rörelsefrihet för icke bilburna; barn, unga, äldre och personer med någon form av funktionsnedsättning.



Karta 14: Kollektivtrafik

GÅNG- OCH CYKELTRAFIK

Förutsättningar

Det finns ett sammanhängande gång- och cykelvägnät mellan Västerviks centrum och Piperskärrs centrum, Grantorpet och Gränsö. Från Rutbergsgatan i Piperskärr och norrut mot Lugnet saknas en separat gång- och cykelväg längs med Norrlandsvägen.

Förslag/rekommendationer

En ytterligare utbyggnad av bostäder i norra delen kräver att gång- och cykelvägen från Piperskärr (Rutbergsgatan) och norrut byggs ut. Ur trygghetssynpunkt är det viktigt att gång- och cykelvägen ligger nära Norrlandsvägen och bebyggelse samt att belysningen är god. För att skapa en genare gång- och cykelväg mellan de östra och norra delarna föreslås en gång- och cykeltunnel söder om korsningen Norrlandsvägen/ Gränsövägen. En gång- och cykelväg föreslås även längs med vattnet mellan Tändstickan – Notviken – Tuvan - Grantorpet - Vitudden. Den sammanbindas med gång- och cykelvägen längs med Gränsövägen. Liksom i FÖP 2004 föreslås en gång- och cykelbro över Grantorpsviken. Gång- och cykelvägen är viktig för att förbinda de olika områdena med varandra och för att skapa en genare gång- och cykelväg mot centrum.

Längs med de nya infartsgatorna till och huvudgatorna inom bostadsområdena bör separata gång- och cykelvägar anläggas för att få en trygg trafiksituation för de oskyddade trafikanterna. Inom bostadsområdena bör gatorna utformas så att gång- och cykeltrafik kan blandas med biltrafik, dvs farten ska begränsas till 30 km/h. Detta ställer krav på utformningen av gatumiljöerna så att hastigheterna hålls låga. I korsningspunkterna är det särskilt viktigt att passagerna för gående och cyklister är säkra. I de fall hastigheterna inte kan begränsas till 30 km/h krävs separat gång- och cykelväg. I övrigt föreslås komplettering av enklare gångvägar och strövstigar, vilket behandlas under *Friluftsliv och rekreation*. Det är viktigt att dessa stråk sammanbinds med gång- och cykelvägarna. Målet är att man ska kunna röra sig genom hela området och även kunna komma ner till vattnet på ett flertal platser.

Konsekvenser

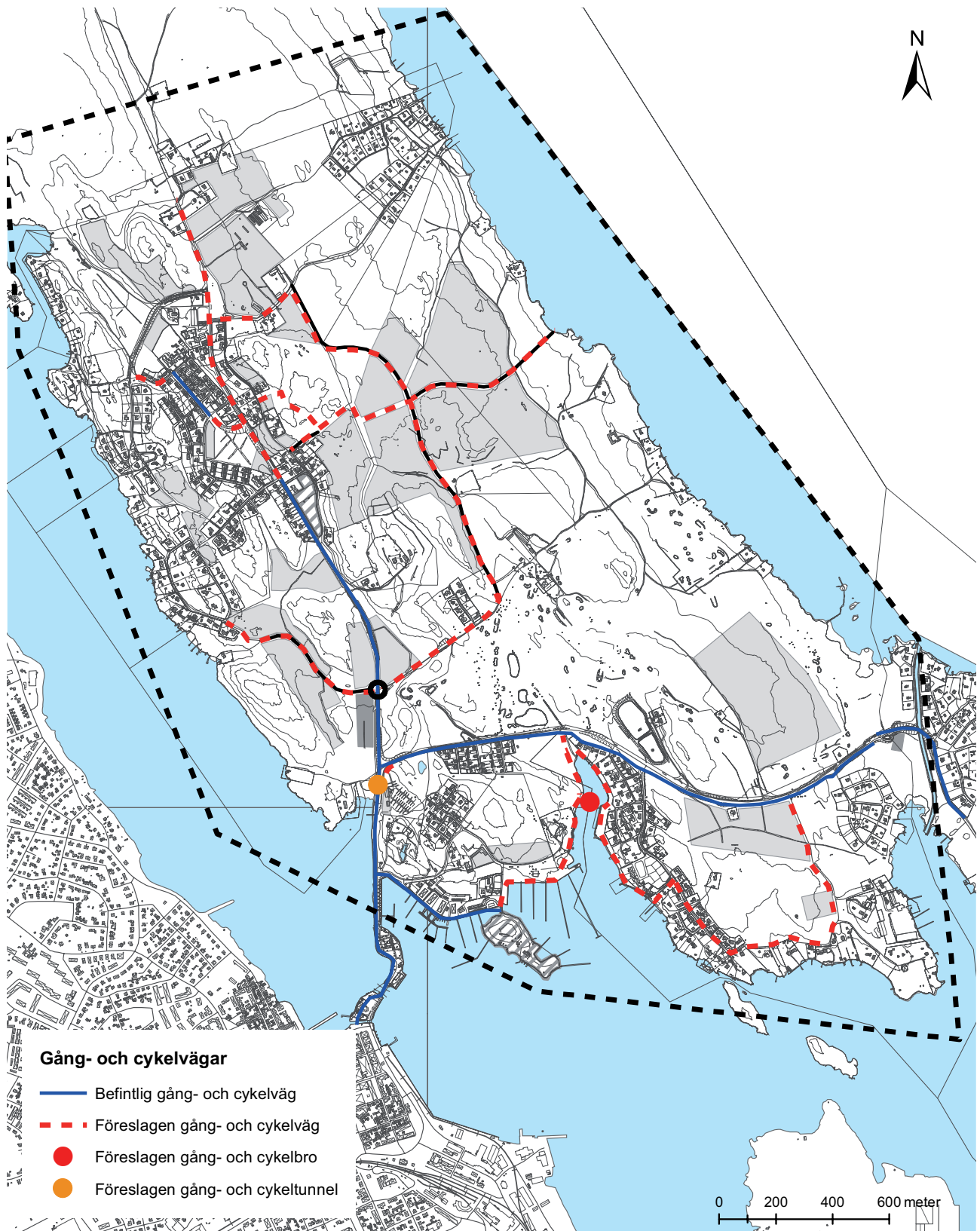
Förslaget innebär ett förbättrat gång- och cykelvägnät inom området. De olika delområdena binds samman och området som helhet binds samman med Västervik. De föreslagna gång- och cykelvägarna ligger i anslutning till vägar och bebyggelse, vilket är positivt ur trygghetssynpunkt. Ett tryggt, gent och sammanhängande gång- och cykelvägnät är positivt ur miljösynpunkt och för oskyddade trafikanter, främst barn och ungdomar. En förbättring av gång- och cykelnätet innebär ökade investeringar samt drift- och underhållskostnader för kommunen.



Bild 44: GC-väg längs med vattnet och Slottsholmsvägen



Bild 45: GC-väg längs med Norrlandsvägen



Karta 15: Gång- och cykeltrafik

VATTEN OCH AVLOPP

Förutsättningar

Vatten och spillvatten

Kommunalt vatten och avlopp finns utbyggt i större delen av de bebyggda områdena. Vattenförsörjningen till södra Norrlandet sker genom en vattenledning från Slottsholmen. Till fritidshusområdet Lugnet finns sommarvatten. Den övriga bebyggelsen, som främst består av fritidshus, har enskilda avlopp och brunnar. I Västerviks kommun finns det funktionskrav för enskilda avloppsanläggningar, som är fastställda av Miljö- och byggnadsnämnden år 2000. Policyn för näringsreduktion av det enskilda avloppet gäller 300 meter från hav och 100 meter från sjöar/vattendrag. Det renade avloppsvattnet ska uppfylla badvattenkvalitet vid utsläpp där människor kan exponeras för det. Inom Gamlebyvikens tillrinningsområde finns krav på återföring av näring till jordbruket, eftersom Gamlebyviken har övergödningssproblem.

Det finns inga vattenskyddsområden eller viktigare grundvattentillgångar inom området. På Norrlandsvägens båda sidor, från plantskolan och norrut finns en måttlig grundvattentillgång.

Dagvatten

Hantering av dagvatten (regnvatten, smältvatten, spolvatten och framträngande grundvatten) är möjligt att förbättra med hjälp av grönytor och övriga obebyggda ytor. Genom lokalt omhändertagande av dagvatten (LOD) minskar belastningen på det kommunala avloppsnätet och det sker en naturlig rening av dagvattnet. Dessutom är öppna vattenspeglar ett positivt inslag i landskapet och för stadsbilden.

Förslag/rekommendationer

Vatten och spillvatten

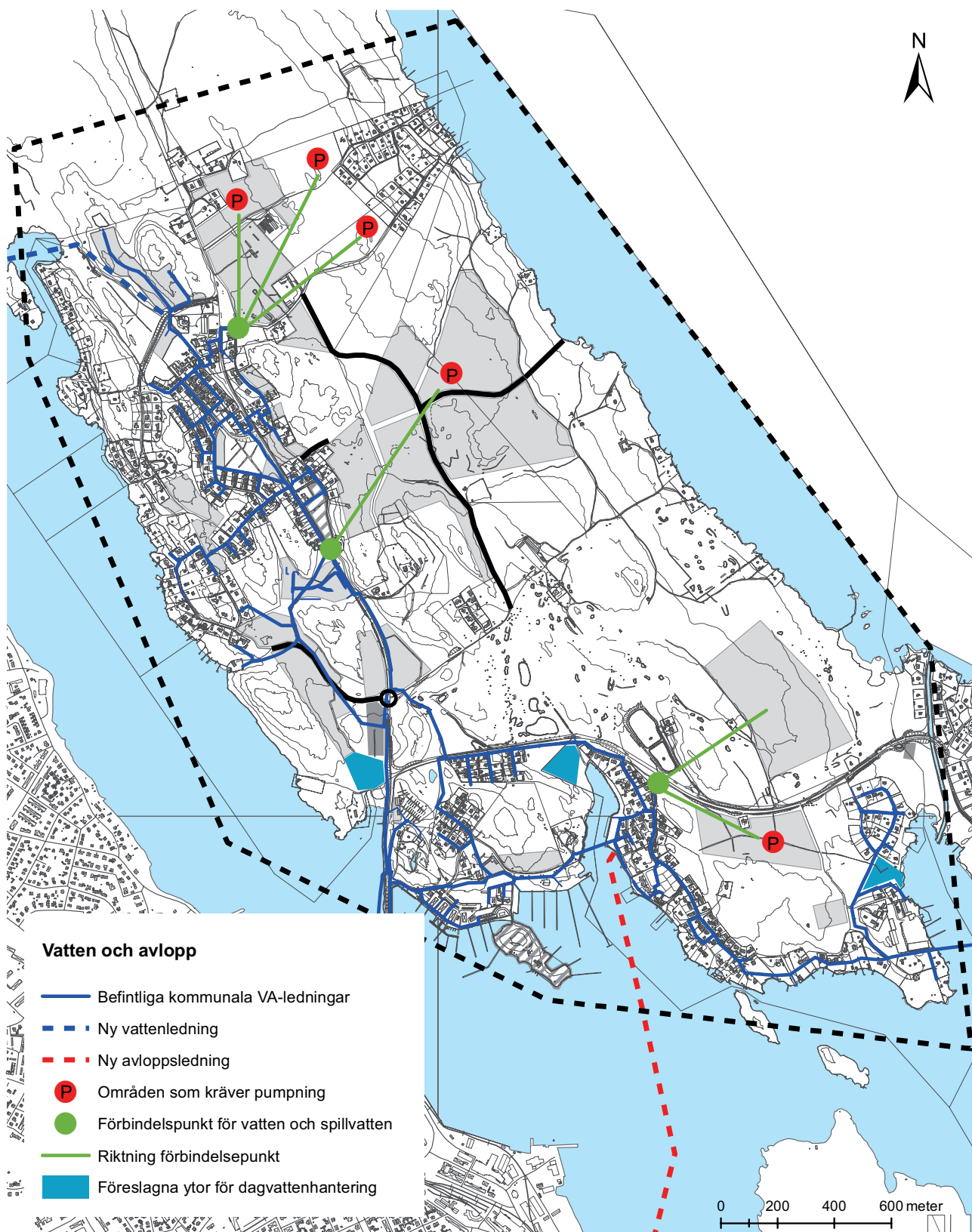
Den tillkommande bebyggelsen ska anslutas till det kommunala vatten- och avloppsnätet. För att klara en utbyggnad krävs vattenförstärkning samt avlastning av befintliga avloppspumpstationer. Några ytterligare enskilda avlopp får inte tillkomma på södra Norrlandet. Förbindelsepunkter för områden som ligger i direkt anslutning till befintligt ledningsnät ansluts där självfall på bästa sätt möjliggörs, vilket studeras mer ingående i det vidare detaljplanarbetet. Övriga områdens förbindelsepunkter (både vatten och spillvatten) är markerade med grön prick på kartan. Det krävs troligtvis ingen tryckstegring inom området. I vissa områden kommer pumpning att krävas, vilket ska utredas i det vidare detaljplanarbetet. I samband med att ÖP 2010 tas fram ska en VA-plan utarbetas. Denna kommer att visa om och när Lugnet ska anslutas till kommunalt VA.

Dagvatten

Vid nyexploatering ska, enligt kommunens dagvattenpolicy (2007-12-20), LOD väljas då de tekniska förutsättningarna tillåter detta. I de fall de geotekniska förutsättningarna inte tillåter LOD ska öppen dagvattenavledning och fördröjning genomföras. Om varken LOD eller öppen dagvattenledning kan genomföras ska dagvattnet avledas i dagvattenledning. I samband med detaljplanarbetet ska områdets geotekniska och geohydrologiska förutsättningar undersökas för att avgöra vilken typ av dagvattenhantering som är lämplig. I detta skede är det svårt att avgöra var LOD är lämpligt, men på Vitudden och i delar av Piperskärr är LOD inte lämpligt, då marken består av lera och morän respektive berg. Gamlebyviken är en känslig recipient och det är viktigt att det avsätts ytor för dagvattenrening/hantering. *Karta 16* visar områden som skulle kunna vara lämpliga att avsätta för dagvattenhantering. Det krävs även reningssystem för dagvatten från parkeringen vid Lögareberget samt från båtuppläggningsplatserna.

Konsekvenser

En utbyggnad på södra Norrlandet innebär att det krävs förstärkningar och nydragningar av vatten- och avloppsledningar, vilket innebär ökade investeringar samt drift- och underhållskostnader för kommunen. En förbättring av vatten- och avloppssituationen i området innebär minskad näringstillförsel till Gudingen.



Karta 16: Vatten och avlopp

MILJÖ OCH HÄLSA

Förutsättningar

Radon

Berggrunden på södra Norrlandet består till största delen av kvartsit och i mindre omfattning av metasandsten. Delar av kvartsiten är uranrika och den är därmed högstrålande. Det finns partier inom kvartsiterna, ofta i sprickplan, som är anomalt uranförande, upp till 1000 ppm. I kommunens markradonutredning (1988) är en stor del av Lögareberget utsatt som ett högriskområde för radon. Lokalt kan det förekomma högradonmark i den västra delen av planområdet.

Markförhållanden

Det förekommer inga skredrisker inom planområdet, med det finns sank/utfyllda områden som är mindre lämpliga att bebygga. Geotekniska undersökningar har gjorts på Vitudden, som visar att det finns sank områden söder om Norrlandsvägen och strax norr om Kanotvarvet. Undersökningen vid Kulbacken visar att en stor del av kajen vid Notviken består av utfyllnadsmassor. Sanka områden finns dessutom väster om Gränsö kanal och i ett obebyggt område i centrala Piperskärr. Tändsticksområdet som idag är bebyggt med bostäder har sanerats. Inom planområdet finns inga övriga kända markföroreningar.

Miljöstörande verksamhet/miljöfarlig verksamhet

Vituddens Kanotvarv och en mindre bilskrot utgör miljöstörande verksamhet. Kanotvarvet innebär störningar i form av buller och luftutsläpp, medan bilskroten främst orsakar buller. I anslutning till kanotvarvet ligger Vituddens Båtvarv, som också är bullerstörande. I anslutning till bilskroten finns ett stenhuggeri som också orsakar visst buller. Golf är en miljöfarlig verksamhet och betraktas som en u-anläggning. Det innebär att golfbanor omfattas av kommunens tillsyn utifrån hälsa och miljö, enligt miljöbalkens tillsynsbestämmelser.

Klimatförändringar, höjd havsnivå och översvämningsrisk

Enligt delbetänkande SOU 2006:94 "Klimat och Sårbarhetsutredningen" kan nederbörden öka med ca 5 – 25 % fram till 2070. I utredningen nämns även att vattennivåerna i hav, sjöar och vattendrag kan öka, i havet upp till ca en meter till 2100. Denna risk är något som den fysiska planeringen måste förhålla sig till. Ny bebyggelse och infrastruktur behöver planeras och byggas på ett säkert sätt med hänsyn till klimatförändringarna och nya områden kan komma att hotas av ras, skred, översvämning och erosion. Risk för översvämning av sjöar och vattendrag inom planområdet är relativt liten, endast området Notviken ligger lågt.

Räddningstjänst

Den operativa delen vid räddningstjänsten i Västerviks kommun är uppbyggd med en heltidsstyrka och en deltidstyrka i centralorten. Planområdet ligger inom en insatstid på 10 minuter för räddningstjänsten. Utryckningstiderna blir längre om bron är öppen eller trasig. Utryckningen måste då ske från Gamleby. En utryckning från Gamleby innebär en insatstid på 20 minuter eller mer.

Buller

Förutom buller från de miljöstörande verksamheterna utgör trafiken på Norrlandsvägen en bullerkälla. Riktvärden för trafikbuller som normalt inte bör överskridas vid nybyggnation av bostadsbebyggelse eller vid nybyggnation eller väsentlig ombyggnad av trafikinfrastruktur är:

30 dBA ekvivalentnivå inomhus

45 dBA maximalnivå inomhus nattetid

55 dBA ekvivalentnivå utomhus (vid fasad)

70 dBA maximalnivå vid uteplats i anslutning till bostad

Djurhållning

Inom planområdet finns ett antal stallanläggningar samt en mindre gård. Närheten till hästar kan medföra problem i form av allergier, lukt eller andra olägenheter för närboende.

1. Gröndalen

Mindre hobbylantbruk med ca 20 kor

2. Stall Ekhagen

Stall med ca 20 hästar, som även har betesmark på båda sidor om Norrlandsvägen söder om Piperskärr

3. Stall Stenstorp (Lofa-Gröndalen 1:45)

Hästgård med ca 15 hästar

4. Hagaberg

Hästgård med 5 hästar

5. Stuverum 1:4

Hästgård med 5 hästar

Inom planområdet finns även betesmarker, främst för hästar. En stor del av betesmarken ligger på arrenderad mark.

Förslag/rekommendationer

Radon

Eftersom det naturligt kan förekomma extrema höga halter av uran krävs försiktighet vid bebyggelse. Det är av stor vikt att bebyggelsen på södra Norrlandet sker på ett sådant sätt att radonproblem inte uppstår och att miljö kvalitetsmålet om god inomhusmiljö beaktas i det fortsatta planarbetet. Enligt kommunens rutiner hanteras radon i samband med bygglovhanteringen, då kraven på byggnader ska säkerställa att radonhalten inte överstiger rekommenderade nivåer inomhus. Redan vid detaljplanläggning bör mer detaljerade underlag rörande faktiska och förmodade radonhalter i marken redovisas.

Markförhållanden

Markförhållanden i de föreslagna utbyggnadsområdena ska undersökas i samband med detaljplanarbetet.

Miljöstörande verksamhet/miljöfarlig verksamhet

Det finns inga fastställda skyddsavstånd till verksamheterna utan de avstånd som rekommenderas i Boverkets "Bättre plats för arbete" är vägledande. De rekommenderade avstånden utgör endast utgångspunkter för bestämning av skyddsavstånd. Lämpliga avstånd mellan ny bostadsbebyggelse och miljöstörande verksamheter ska utredas närmare vid detaljplanläggning. Säkerheten i anslutning till golfbanan, både bostäder och vägar, ska tillgodoseas i kommande detaljplaner. Utökningen av Vituddens Båtvarv avser en båthall, vilket inte är miljöstörande verksamhet.

Klimatförändringar, höjd havsnivå och översvämningsrisk

Risk för översvämnning inom planområdet är relativt liten. Däremot kan en havsvattenhöjning på en meter och en naturlig fluktuation på 80 cm betyda att bostadsbebyggelse är direkt olämplig på en grundläggningshöjd under + 2 meter. I Västerviks kommun rekommenderas lägsta golvnivå till minst + 2,8 meter. Utbyggnadsområden som ligger lågt och nära vattnet, t ex området Notviken, bör föregås av en riskanalys och utredning om översvämningsrisk. För samtliga utbyggnadsområden krävs god kunskap om de geotekniska förhållandena. Vid detaljplanläggning kan olika klimatanpassningsåtgärder införas, exempelvis markbeläggning, förbud mot källare, plushöjder etc. Dessutom finns möjlighet till olika typer av översvämningskydd i ny bebyggelse. Exempelvis lämnas bottenvåningen oinredd eller används som parkeringshus, källare byggs med vattentät betong och utan fönster, genomsläppliga material på marken runt husen, LOD och gröna tak etc.

Räddningstjänst och farligt gods

Då Slottsholmsvägen är den enda förbindelsen mellan Norrlandet och centrala Västervik är räddningsinsatser mycket sårbara. En pågående broöppning, en olycka eller ett brohaveri som hindrar framkomligheten på Slottsholmsvägens smalaste parti kan medföra fördröjningar av eventuella räddningsinsatser på Norrlandet. Med ökad bebyggelse på Norrlandet ökar också riskerna och behovet av insatser. I fall av långvarig broöppning eller brohaveri på Slottsholmsvägen kan räddningsfordon ta sig till Norrlandet via Gamleby, vilket dock innebär en körsträcka på ca fem mil enkel resa från Västervik. En upprustning av Norrlandsvägen norrifrån kan vara en tänkbar åtgärd för att minska körtiden något för utryckningsfordon från Gamleby.

Rutinerna kring utryckning till Norrlandet bör ses över och säkerställas. Vid larm på Norrlandet kanske en stundande broöppning automatisk kan förhindras och en pågående broöppning kanske kan avslutas tidigare. Räddningsfordon kan redan idag köra förbi kön och ställa sig i motriktat körfält. Detta innebär att fördröjningen (teoretiskt sett) aldrig behöver bli mer än maximalt den tid det tar att öppna och sedan direkt stänga bron. Eftersom utryckningstiderna riskerar att bli långa kan det ställas särskilda krav på själva byggnaden för att förhindra brandspridning. I det vidare detaljplanarbetet ska tillgängligheten för räddningstjänstens fordon samt möjligheten till brandvatten beaktas. Det krävs att nära samråd sker med Räddningstjänsten avseende åtgärder som förbättrar tillgängligheten för räddningstjänsten om det inte går att passera Slottsholmsbron.

Farligt gods bör inte transporteras på Slottsholmsleden från Lilla Strömmen och vidare ut på Strömsholmen och Norrlandet. Verksamheter eller byggnader som kräver försörjning av farligt gods bör inte medges på Norrlandet.

Buller

I det fortsatta detaljplanarbetet är det viktigt att bebyggelsen förläggs på ett sådant avstånd att gällande riktvärden för buller inte överskrids. Bullerutredningar kan krävas vid detaljplanläggning.

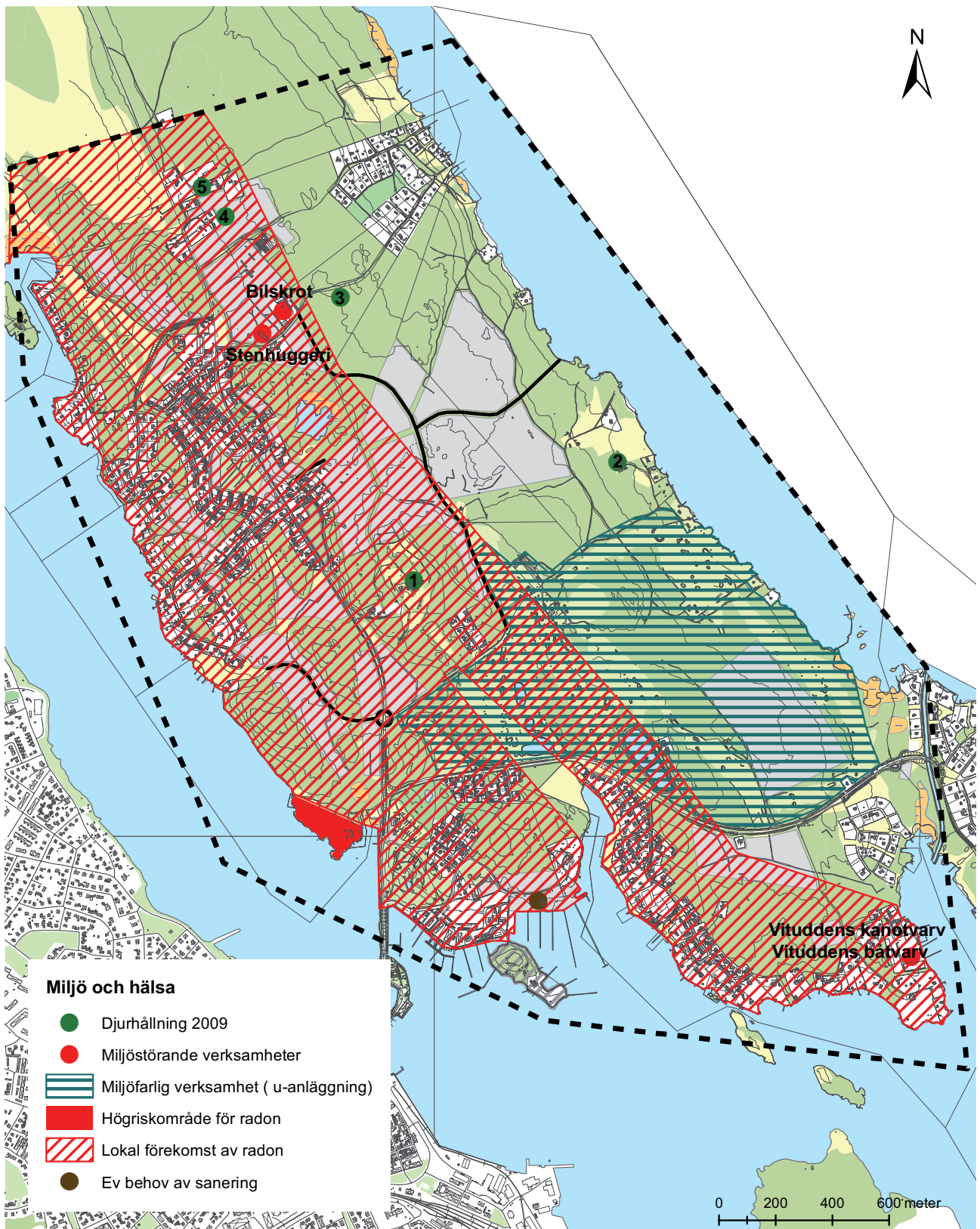
Djurhållning

Med hänsyn till risk för allergiska reaktioner, oönskad lukt och ohyra bör bostäder inte lokaliseras för nära djurstallar. Skyddsavståndet är beroende av lokala förhållanden som topografi, vindförhållanden och omfattning av djurhållning. Lokalisering och utformning av gödselhantering, ventilation, rasthagar mm är viktiga frågor som med rätt åtgärder kan ge stora förbättringar. I Västerviks kommun används idag en generell princip att bostadshus inte bör ligga närmare än 200 meter till ett mindre stall och 50-100 meter till betesmark. I vidare detaljplanläggning ska avstånden till hästgårdarna beaktas och de rekommenderade avstånden varierar beroende på förutsättningarna. Det finns åtgärder som kan minska den negativa påverkan på omgivningen. Ur säkerhetssynpunkt ska ridvägar och vägar för gång- och cykeltrafik och biltrafik så långt möjligt separeras för att minimera riskerna för skador på såväl människor som hästar.

Konsekvenser

Föreslagen utbyggnad kommer att begränsa möjligheten till djurhållning inom området. Eftersom en stor del av betesmarkerna ligger på arrenderad mark, som avses bebyggas, kommer andelen betad mark successivt att försvinna i takt med att området bebyggs. Eftersom de båda hästanläggningarna ska kunna finnas kvar kommer det att uppstå behov av nya betesmarker.

Delar av bebyggelseområdena, exempelvis i Piperskärr, föreslås på mark som har sämre grundläggningsförhållanden. Det innebär att det krävs noggranna geotekniska undersökningar i det vidare detaljplanarbetet för att grundläggning ska kunna ske på mest lämpliga sätt.



Karta 17: Miljö och hälsa

ENERGI OCH AVFALL

Förutsättningar

Energi

Västerviks kommuns Miljöstrategi och Energistrategi innehåller mål om att energiförsörjningen ska baseras på förnyelsebar energi. Idag har området permanentus främst uppvärmning med olja och vedpannor. Inom området finns det inga fjärrvärmeledningar och Skeppsbrofjärden gör det svårt att koppla på det befintliga fjärrvärmenätet i Västervik.

Södra Norrlandet ingår i Västerviks Kraft Elnät AB koncessionsområde och inom området finns ett flertal luftburna kraftledningar.

Avfall

Det finns idag inga återvinningsstationer på södra Norrlandet.

Förslag/rekommendationer

Gemensamma uppvärmningslösningar bör stimuleras för att klimatanpassa området genom lokal närvärme eller fjärrvärme baserad på fossilbränslefria system. Möjligheten att bygga ut fjärrvärmesystemet bör undersökas. Vattenburna uppvärmningssystem är att föredra eftersom de möjliggör för flera olika bränslen. Eldning med fast bränsle (pellets, briketter, ved mm) ska endast ske i miljögodkända pannor/kaminer. Uppvärmning med olja är inte lämpligt.

Motorvärmarruttag ska finnas på parkeringsplatser för flerfamiljshus, vilket bidrar till att minska utsläppen av koldioxid, svaveldioxid och kväveoxider mm.

Den tillkommande bebyggelsen ska anslutas till Västerviks Kraft Elnät AB. De luftledningar som kommer i konflikt med bebyggelse ska förläggas som kabel i mark.

Avfallshantering och avfallssortering ska placeras så att det underlättar och minskar transportbehov både för boende och de som ansvarar för avfallet.

Konsekvenser

Den nya bebyggelsen får bättre uppvärmningssystem.

Utbyggnaden kommer att kräva omstrukturering av befintligt nät samt markförläggning av delar av befintligt luftledningsnät. Det kommer att kräva omfattande investeringar i eldistributionsnätet. Huvuddelen av investeringarna kommer inte att kunna bäras av Västerviks Kraft Elnät AB.

GENOMFÖRANDE

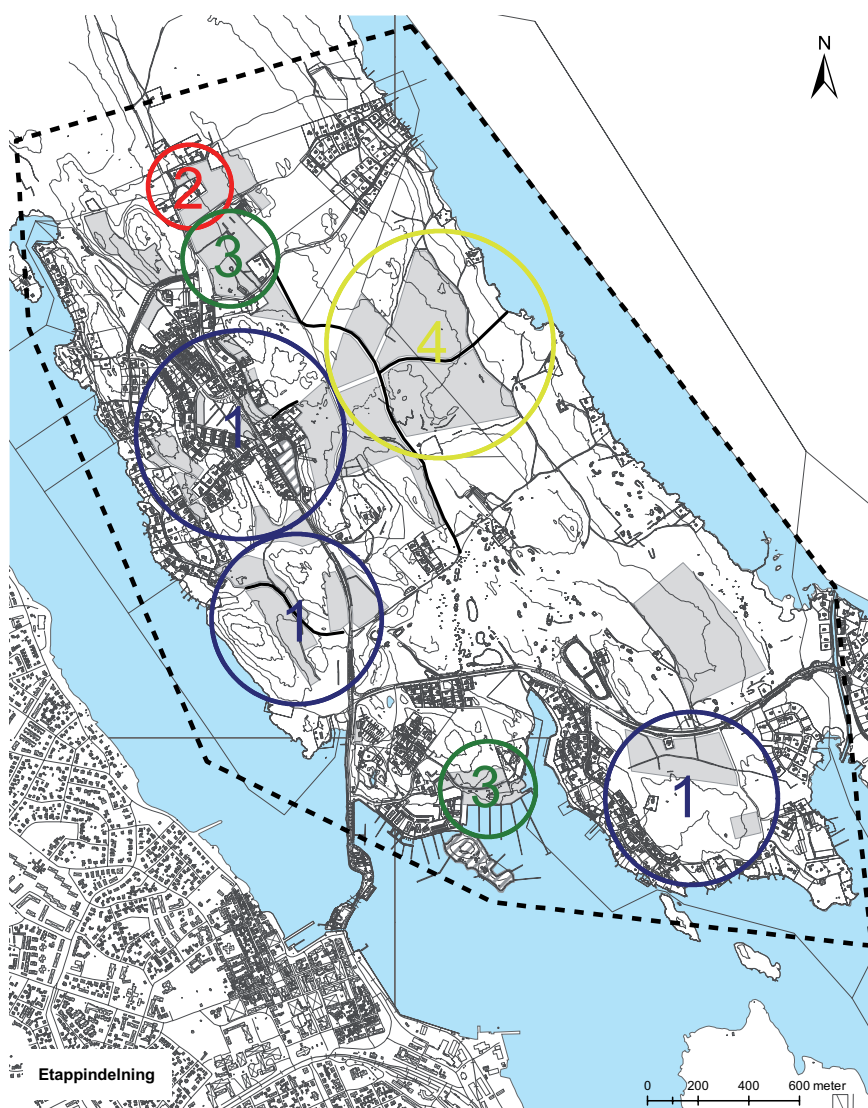
Markägande

Stora delar av marken inom området är privatägd och flera av fastighetsägarna är intresserade av att exploatera. Västerviks kommun och Finndomo AB, som är de största markägarna, äger de delar som ligger närmast staden och som är intressanta att genomföra i en första etapp.

Utbyggnadsordning

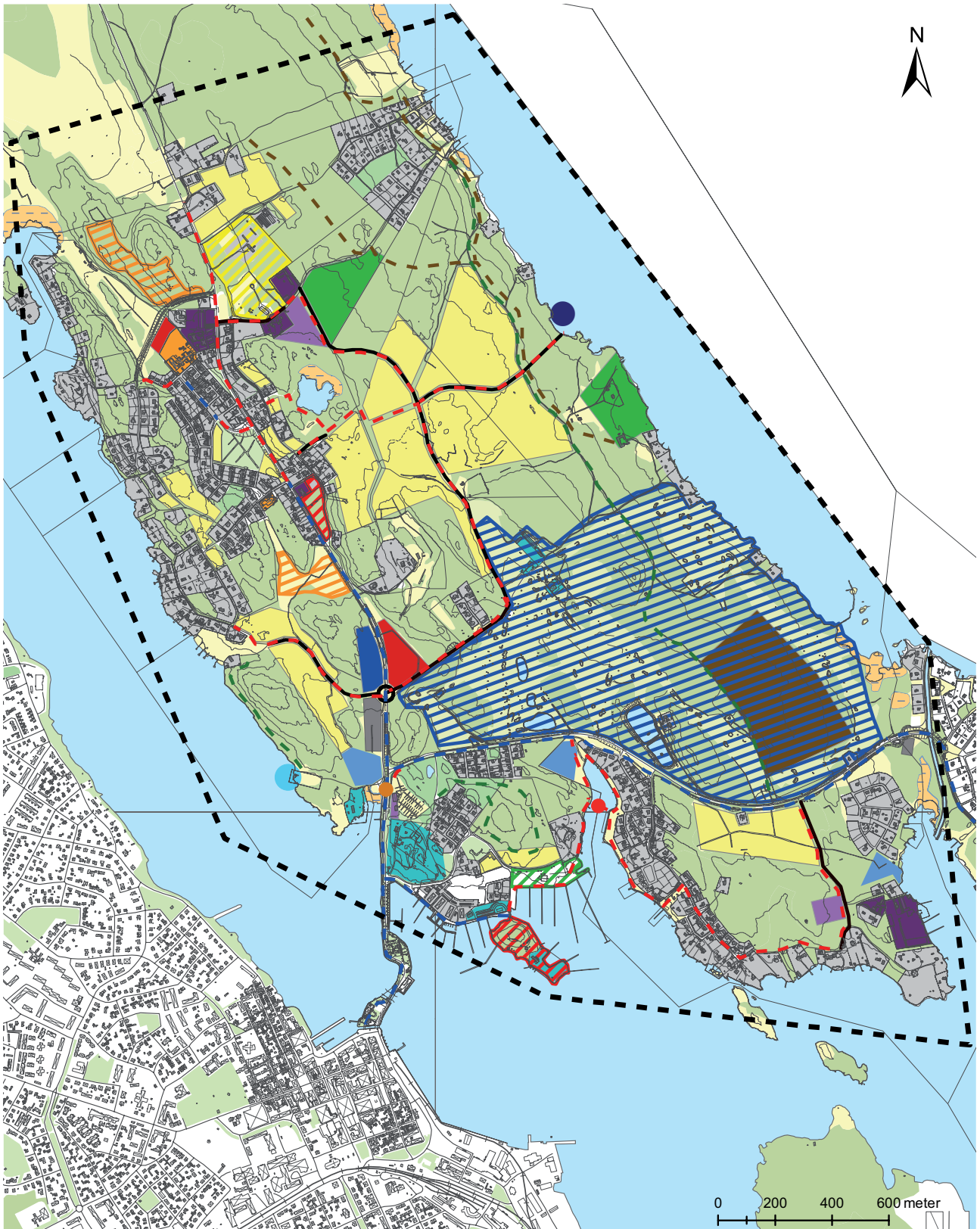
Utbyggnadstakten styrs av efterfrågan på bostäder samt andra yttre faktorer som kommunen inte råder över. Den mark som ägs av kommunen och Finndomo AB exploateras först. Utbyggnaden föreslås ske med utgångspunkt från befintlig bebyggelse och närheten till centrum. Planförslaget visar en möjlig total utbyggnad, 500-700 bostäder. En stor andel av bostäderna som föreslås är markbostäder och antalet familjehushåll bedöms bli stort. Antalet boende per bostad beräknas till 2,5-3 personer, vilket innebär ett tillskott med ca 1250/1500-1750/2100 nya invånare på södra Norrlandet.

- Etapp 1: Vitudden, Stuverum och området vid korsningen Norrlandsvägen/Ekhagsvägen, Gröndalen 1:1, komplettering i Piperskärr samt området inom golfbanan
- Etapp 2: Norra delen av Lugnet (Lugnet 2:1)
- Etapp 3: Notviken och södra delen av Lugnet (Lugnet 2:53)
- Etapp 4: Tistedalen - utbyggnadsreserv på lång sikt



Karta 18: Etappindelning

SAMMANSTÄLLNINGSKARTA



Karta 19: Sammanställningskarta
(Redovisar befintlig markanvändning och samtliga föreslagna
förändringar på södra Norrlandet)

Sammanställningskarta

-  Planområdesgräns
-  Befintlig bebyggelse
-  Befintliga verksamheter
-  Turist-, kultur- och fritidsanläggning
-  Offentlig service
-  Befintlig golfbana, m utvecklingsmöjlighet
-  Befintlig stallanläggning
-  Föreslagen bostadsbebyggelse
-  Ev framtida bostäder
-  Förslag allmänna ytor
-  Föreslagna verksamhetsområden
-  Föreslagen förskola/skola
-  Föreslaget centrumområde
-  Utredningsområde
-  Föreslaget område för båtplatser, bryggor
-  Föreslagen kommunal badplats
-  Föreslagna nya vägar (även förbättring av befintliga)
-  Åtgärd i korsning, t ex cirkulationsplats
-  Föreslagen parkering
-  Befintliga gc-vägar
-  Föreslagna gc-vägar
-  Föreslagen GC-tunnel
-  Föreslagen GC-bro
-  Föreslagna gång-/strövstigar
-  Föreslagna ridvägar
-  Dagvattenytor
-  Utbyggnad av bostäder pågår
-  Detaljplan (bostäder) under framtagande

MILJÖKONSEKVENSBESKRIVNING/MILJÖBEDÖMNING

Allmänt om miljöbedömning

Enligt 4 kap 2 § i plan och bygglagen, PBL, ska bestämmelserna i 6 kap 11-18 §§ i miljöbalken, MB, tillämpas om planen kan antas medföra en betydande miljöpåverkan. Enligt 4 § MKB-förordningen bedöms översiktsplaner alltid medföra betydande miljöpåverkan och ska därför miljöbedömas. Detta gäller även fördjupningar av översiktsplanen. Syftet med miljöbedömningen är att integrera miljöaspekter i planen så att en hållbar utveckling främjas. Bedömningen ligger på en översiktlig nivå. Miljöbedömning är benämningen på processen då miljökonsekvensbeskrivningen arbetas fram. I miljöbedömningsprocessen ingår genomförande av samråd, framtagande av en miljökonsekvensbeskrivning (MKB) samt beaktande av samrådssynpunkterna och MKB:n i beslutsprocessen.

Avgränsning av miljökonsekvensbeskrivning (MKB)

En MKB ska fokusera på sådant som är av vikt i det aktuella projektet, väsentliga miljökonsekvenser. I enlighet med miljöbalkens 6 kap. 7 § redovisas de uppgifter som krävs för att bedöma projektets huvudsakliga inverkan på människors hälsa, miljön och hushållning med mark och vatten samt andra resurser. Det innebär att vissa konsekvenser av liten betydelse behandlas översiktligt eller utelämnas. Avgränsning av MKB har stämts av med länsstyrelsen i Kalmar län vid möte den 28 oktober 2008. I arbetet med framtagande av nya bebyggelseområden har stor anpassning gjorts för att undvika intrång i kända natur- och kulturmiljövärden.

Fokus i miljöbedömningen föreslås ligga på:

- Landskapsbild och grönstruktur
- Naturmiljö
- Kulturmiljö
- Rekreation och friluftsliv
- Trafik och buller
- Miljökvalitetsmål

Alternativgenerering

För att kunna bedöma planförslagets konsekvenser behövs alternativ att jämföra gentemot. När det gäller lokaliseringsalternativ har bedömningen gjorts att Västerviks stad har tre huvudsakliga utbyggnadsriktningar. Nordväst i Gertrudsvik sjöstad, nordost ut över södra Norrlandet och sydväst ut över Hornslandet. Kommunen är beroende av fler utbyggnadsalternativ och det nu aktuella över södra Norrlandet framstår som ett av de mest attraktiva. Fördelarna med Norrlandet ligger i närheten till både centrum och rekreativmiljöer. Den här fördjupningen av översiktsplanen syftar till komplettering till befintlig bebyggelse samt en expansion av staden. Därför ingår i planerna redovisning av omfattande ny bebyggelse. Härav följer att det inte är meningsfullt att ta fram fler lokaliseringsalternativ.

Nollalternativet

Nollalternativet innebär att ingen förändring görs och att några nya bebyggelseområden inte kommer till stånd utöver redan planlagda områden. Nollalternativet används som jämförelsealternativ till planförslaget.

Utbyggnadsförslaget

Planförslaget beskrivs mer ingående under *Bebyggelsestruktur* ovan. Nedan sammanställs de väsentliga konsekvenserna på ett överskådligt sätt för de olika utvecklingsområdena.

Landskapsbild och grönstruktur

Nollalternativet

Nollalternativet innebär att landskapsbild och grönstrukturen inte påverkas. Nollalternativet innebär även att en attraktiv utbyggnadsriktning av staden tas bort.

Utbyggnadsförslaget

Landskapsbilden kommer att förändras eftersom stora delar av södra Norrlandet är obebyggt idag. Skogs- och öppen åkermark omvandlas till stadsbygd. Västerviks bebyggelsegräns flyttas norrut och södra Norrlandet blir en del av staden. I detta skede av planeringen är det dock svårt att göra en mer ingående beskrivning av hur landskapsbilden/stadsbilden kommer att förändras/påverkas. Den beror på vilken typ av bebyggelse som etableras, antal våningar, fasadmateriell, färgsättning, taklutning, kvartersutformning etc. Med en god anpassning av den tillkommande bebyggelsens storlek, placering och form bedöms den negativa påverkan på landskapsbilden bli liten. Den stora visuella förändringen är i den nordöstra delen av planområdet. De delar som ligger högt kommer att bli synliga från vattensidan. Även en utbyggnad på Notholmen och kring Notviken kommer att förändra Västerviks stadsbild, både från vatten- och landsidan.

Sammanhängande grönstruktur föreslås bevaras och utvecklas vilket är positivt för den biologiska mångfalden och ur rekreationssynpunkt.

Naturmiljö

Nollalternativet

I nollalternativet sker ingen påverkan förutom utbyggnad av redan planlagda områden.

Utbyggnadsförslaget

De negativa konsekvenserna på naturmiljön är små. Områden med nyckelbiotoper, skogliga värden, riksintressen för naturmiljövården samt jätteträd berörs i liten omfattning av ny bebyggelse. Inom några av de föreslagna bebyggelseområdena finns hotade arter. De högsta naturvärdena kommer att skyddas i de kommande detaljplanerna.

Ett större antal invånare på Norrlandet innebär att fler människor kommer att röra sig i naturen och det blir således ett ökat slitage på naturmiljön och viss undanträngning av fauna. Storleken på naturområdena kommer att minska men tillgängligheten ökar.

Nya dagvattendammar förbättrar förutsättningarna för bland annat fåglar och groddjur och ger även ny vegetation chans att etablera sig.

Planförslaget innebär även att gröna stråk skapas, som kan ge förutsättningar för spridning av arter.

Förslaget innebär påverkan på strandskyddet genom att delar av föreslagna bostadsområden ligger inom strandskyddet.

Kulturmiljö

Nollalternativet

I nollalternativet sker ingen påverkan förutom utbyggnad av redan planlagda områden.

Utbyggnadsförslaget

Utbyggnadsförslaget bedöms inte medföra något påtaglig skada på riksintresset för kulturmiljö. Anläggandet av ny parkeringsplats strax norr om Kulbacken bedöms stärka förutsättningarna för att bevara kulturmiljöerna i området.

De kända fornlämningarna, som finns registrerade i FMIS, påverkas inte av exploateringen.

Friluftsliv och rekreation

Nollalternativet

I nollalternativet sker ingen påverkan förutom utbyggnad av redan planlagda områden.

Utbyggnadsförslaget

Planförslaget innebär positiva konsekvenser för möjligheten till rekreation och friluftsliv inom området. Tillgängligheten blir bättre eftersom antalet strövstigar och gångstigar ökar. Fler kan erbjudas båtplats.

Anläggandet av båtplatser och bryggor innebär ingrepp inom riksintresseområde för det rörliga friluftslivet. Ingreppen bedöms stärka förutsättningarna för det rörliga friluftslivet vid Gudingen. Förbättrade parkeringsmöjligheter till besöksanläggningarna på Kulbacken samt bad vid Lögareberget. Detta innebär dock att ytterligare trafik genereras.

Möjligheten att bada förbättras både för boende på Norrlandet och övriga Västerviksbor i och med att en kommunal allmän badplats föreslås vid Lögareberget.

Planförslaget innebär att befintliga ridanläggningar får genom anläggandet av ridstigar förbättrade möjligheter att röra sig genom området och mellan de olika anläggningarna.

Nya dagvattendammar kan ingå i rekreationsstråk och bidra till upplevelsevärden.

Nya gång- och cykelvägar gör det lättare att nå gröna miljöer inom och utanför planområdet för rekreation och motion.

Kontakten med vattnet och det omgivande landskapet förstärks genom att gång- och cykelvägar anläggs.

Trafik och buller

Nollalternativet

I nollalternativet sker ingen påverkan förutom utbyggnad av redan planlagda områden. Befintliga trafiksäkerhetsproblem kommer att kvarstå och öka i takt med en förmodad trafikökning i området.

Utbyggnadsförslaget

Ökade trafikmängder på Norrlandsvägen och Gränsövägen genererar buller.

Positivt både ur framkomlighets- och trafiksäkerhetssynpunkt att korsningspunkterna Norrlandsvägen/Gränsövägen samt Norrlandsvägen/Ekhagsvägen åtgärdas. Övriga åtgärder på Norrlandsvägen, främst kring förskola/skola och centrumområdet, bidrar till att dämpa hastigheterna och göra vägen mer tilltalande och tätorstmässig.

Gång- och cykeltunneln under Norrlandsvägen ökar säkerheten för oskyddade trafikanter samt skapar ett genare gång- och cykelvägnät. Ett väl utbyggt gång- och cykelnät bidrar till att antalet bilresor minimeras.

Fler parkeringsplatser förbättrar och möjliggör för en utveckling av besöksverksamheten på Kulbacken. Det innebär dock att trafikmängderna ökar ytterligare.

Kostnader för anläggande av nya vägar och förbättring av befintliga vägar.

Ökade behov av åtgärder för att säkerställa Räddningstjänstens tillgänglighet över Slottsholmsbron vid broöppning.

Miljökvalitetsmål

Riksdagen har lagt fast sexton nationella miljökvalitetsmål. De nationella miljömålen har en direkt koppling till miljöbalkens första kapitel. För Kalmar län finns 93 regionala miljömål antagna av Länsstyrelsen och Skogsstyrelsen juni 2008. Av de sexton miljömålen har nedanstående ansetts vara relevanta att stämma av mot i denna fördjupade översiktsplan.

Ingen övergödning

Utsläpp av fosfor (2010)

Senast år 2010 ska Kalmar läns vattenburna utsläpp av fosforföreningar från mänsklig verksamhet till sjöar, vattendrag och kustvatten ha minskat med minst 20 procent från 1995 års nivå. De största minskningarna ska ske i de känsligaste områdena. (Regionaliserat mål)

Bedömning: Utbyggnadsförslaget bidrar till målet genom att enskilda avlopp ges möjlighet att ansluta till kommunalt VA.

Utsläpp av kväve (2010)

Senast år 2010 har Kalmar läns vattenburna utsläppen av kväve från mänsklig verksamhet till Östersjön minskat med minst 30 procent, från 1995 års nivå på 3580 ton vattenburet kväve/år till 2 500 ton vattenburet kväve/år 2010. (Regionaliserat mål)

Bedömning: Utbyggnadsförslaget bidrar till målet genom att enskilda avlopp ges möjlighet att ansluta till kommunalt VA.

Grundvatten av god kvalitet

Grundvatten skall ge en säker och hållbar dricksvattenförsörjning samt bidra till en god livsmiljö för växter och djur i sjöar och vattendrag.

Bedömning: Utbyggnadsförslaget bidrar till målet genom att ny bebyggelse ansluts till kommunalt VA.

Myllrande våtmarker

Anläggning och återställning av våtmarker (2010)

I odlingslandskapet ska minst 700 hektar våtmarker och småvatten anläggas eller återställas fram till år 2010. Vid anläggande/restaurering av våtmarker är placeringen viktig. Hänsyn ska tas till potentialen för minskat näringsläckage, gynnande av biologisk mångfald och kulturhistoriska värden. (Regionaliserat mål)

Bedömning: Utbyggnadsförslaget bedöms varken bidra eller motverka målet.

Levande skogar

Grova träd (2010)

Det bör i genomsnitt finnas minst 25 grova levande träd (minst 60 cm i brösthöjdsdiameter) och minst 50 grova döda träd (minst 40 cm i brösthöjdsdiameter), per hundra hektar skogsmark år 2010 i Kalmar län. Detta mål gäller all skogsmark i ett landskapsperspektiv inklusive alla skyddade områden. (Länseget mål)

Bedömning: Nya bebyggelseområden enligt utbyggnadsförslaget har placerats för att undvika intrång i områden med grova träd.

Ett rikt odlingslandskap

Naturbetesmarker (2010)

De cirka 55 000 hektar naturbetesmarker som finns definierade i ängs- och betesmarksinventeringen 2002-2004 i Kalmar län ska år 2010 hävdas så att den biologiska mångfalden och de kulturhistoriska värdena bibehålls och förstärks. (Regionaliserat mål)

Bedömning: Utbyggnadsförslaget motverkar målet genom att värdefull betesmark påverkas.

Inventering av gamla grova träd (2010)

Inventering av skyddsvärda gamla, grova träd inom 25 utpekade områden i Kalmar län ska vara gjord senast 2010. (Länets eget mål)

Bedömning: Inventering av gamla grova träd har gjorts i området sedan tidigare.

Skötsel av gamla grova träd (2015)

Biotoper med gamla, grova träd med en brösthöjdsdiameter på minst 100 cm som pekats ut i ängs- och betesmarksinventeringen och/eller i inventeringen av skyddsvärda träd ska ha en skötsel så att deras trädvärden bevaras senast 2015. (Länets eget mål)

Bedömning: Utbyggnadsförslaget ger möjligheter att bidra till målet genom att möjligheten att skydda och sköta gamla grova träd underlättas vid en utbyggnad.

Småbiotoper (2010)

Antalet småvatten, fuktiga och våta marker, friställda värdefulla träd samt bryn i odlingslandskapet ska öka mellan år 2005 och 2010. (Regionaliserat mål)

Bedömning: Utbyggnadsförslaget motverkar målet genom intrång i bryn i odlingslandskapet.

God bebyggd miljö

Buller (2010)

Antalet människor som utsätts för trafikbullerstörningar överstigande de riktvärden som riksdagen ställt sig bakom för buller i bostäder ska ha minskat med 5 procentenheter år 2010 jämfört med år 1998.

Bedömning: Utbyggnadsförslaget motverkar målet genom ny utbyggnad och ökad trafik.

Energianvändning m m i byggnader (2020/2050)

Den totala energianvändningen per uppvärmd areaenhet i bostäder och lokaler ska minskas med 20% till år 2020 och 50% till år 2050 i förhållande till användningen 1995. Till år 2020 ska beroendet av fossila bränslen för energianvändningen i bebyggelsesektorn vara brutet, samtidigt som andelen förnybar energi ökar kontinuerligt. (Regionaliserat mål)

Bedömning: Utbyggnadsförslaget bidrar till att målet uppfylls genom ett energieffektivt byggnade.

God inomhusmiljö (2020)

År 2020 ska byggnader och deras egenskaper inte påverka hälsan negativt. Därför ska det säkerställas att:

- samtliga byggnader där människor vistas ofta eller under längre tid senast år 2015 har en dokumenterat fungerande ventilation,
- radonhalten i alla skolor och förskolor år 2010 är lägre än 200 Bq/m³ luft,
- radonhalten i alla bostäder år 2020 är lägre än 200 Bq/m³ luft.

Bedömning: Utbyggnadsförslaget bidrar till målet genom att nya byggnader uppförs med en god inomhusmiljö.

Ett rikt växt- och djurliv

Hejdad förlust av biologisk mångfald (2010)

Senast år 2010 ska förlusten av biologisk mångfald inom Kalmar län vara hejdad. (Regionaliserat mål)

Bedömning: Utbyggnadsförslaget varken bidrar eller motverkar målet genom att intrång i värdefulla områden undviks.

Minskad andel hotade arter (2015)

År 2015 ska bevarandestatusen för hotade arter i landet ha förbättrats så att andelen bedömda arter som klassificeras som hotade har minskat med minst 30 procent jämfört med år 2000, och utan att andelen försvunna arter har ökat.

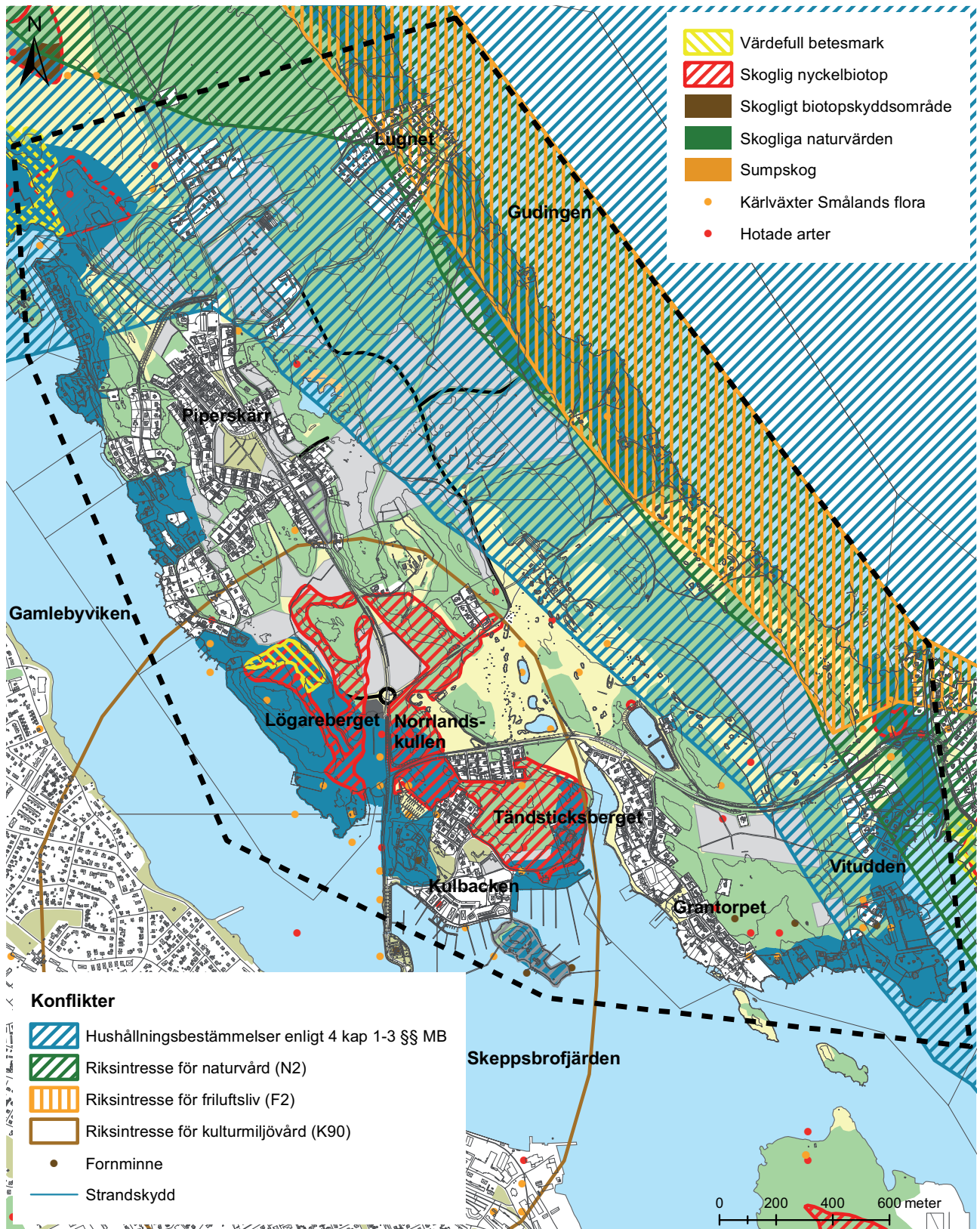
Bedömning: Utbyggnadsförslaget varken bidrar eller motverkar målet genom att intrång i värdefulla områden undviks.

Miljökvalitetsnormer

Regeringen har utfärdat en förordning (SFS 2001:527) om miljökvalitetsnormer för utomhusluft. Normerna syftar till att skydda människors hälsa och miljön samt uppfylla EU-krav. Miljökvalitetsnormer för utomhusluft finns för Kvävedioxid, Kväveoxider, Svaveldioxid, Bly, Partiklar (PM10), Bensen, Kolmonoxid, Ozon, Arsenik, Kadmium, Nickel samt Bens(a)pyren.

Planen bedöms inte medföra att miljökvalitetsnormer för utomhusluft överskrids.

KONFLIKTKARTA



Karta 20: Konfliktkarta
(Redovisar föreslagna utbyggnadsområden och samtliga hänsynsområden)

KÄLLOR

Tryckta

Beskrivning till regional berggrundskarta över Kalmar län, Sveriges Geologiska Undersökning, 2005

Bygg klimatsäkert - anpassning av planering och byggande, Boverket, 2009

Bättre plats för arbete, Boverket, 1995

Dagvattenpolicy för Västerviks kommun, Västerviks kommun, 2007

Fördjupad översiktsplan för södra delen av Norrlandet, Piperskärr - Gränsö kanal, Västerviks kommun, 2004

Jätteträd kring Gamlebyviken, Västerviks kommun, 2004

Tjustbygdens årsbok 1956, ”Norrlandet”, Martin Elltorp

Naturvårdsprogram 2009-2015, Västerviks kommun, 2009

Policy för grön- och blåstrukturen, Västerviks kommun, (remiss 2008)

Skriften om Smålandsbjörnbär

Översiktsplan 2000, Västerviks kommun

Internet

www.tjust.com

www.lantmateriet.se

www.svo.se

www.artdata.slu.se

www.lst.se

www.fmis.raa.se

Foto

Samtliga foto är tagna av Anna Magnusson.

