

MARKANVÄNDNING

Förutsättningar

Planområdet består till stora delar av obebyggd mark; skog, öppna beteshagar och strandremsor. I områdets sydöstra del ligger golfbanan som omfattar en stor markyta. Befintliga bebyggelseområden är koncentrerade till Kulbacken, Grantorpet, Vitudden, Piperskärr samt Lugnet. En mindre camping (Hagaberg) ligger norr om Lugnet. Inom planområdet finns det ett antal gårdar med hästverksamhet, exempelvis Lofta-Högdalen 1:45 (Stall Stenstorp) och Stall Ekhagen. Ett antal verksamheter, till exempel kanotvarv, båtvarv, bilskrot, stenhuggeri och handelsträdgård, finns också i området.

Förslag/rekommendationer

Förslaget till markanvändning omfattar planperioden 2010-2035 och omfattar en utbyggnad av ca 500-700 bostäder. Utbyggnaden styrs av marknad för tomter och ska ske i fristående etapper som fungerar oberoende av hur stor efterfrågan blir. Exploatering av den mark som kommunen inte äger är beroende av markägarnas intresse för föreslagna förändringar.

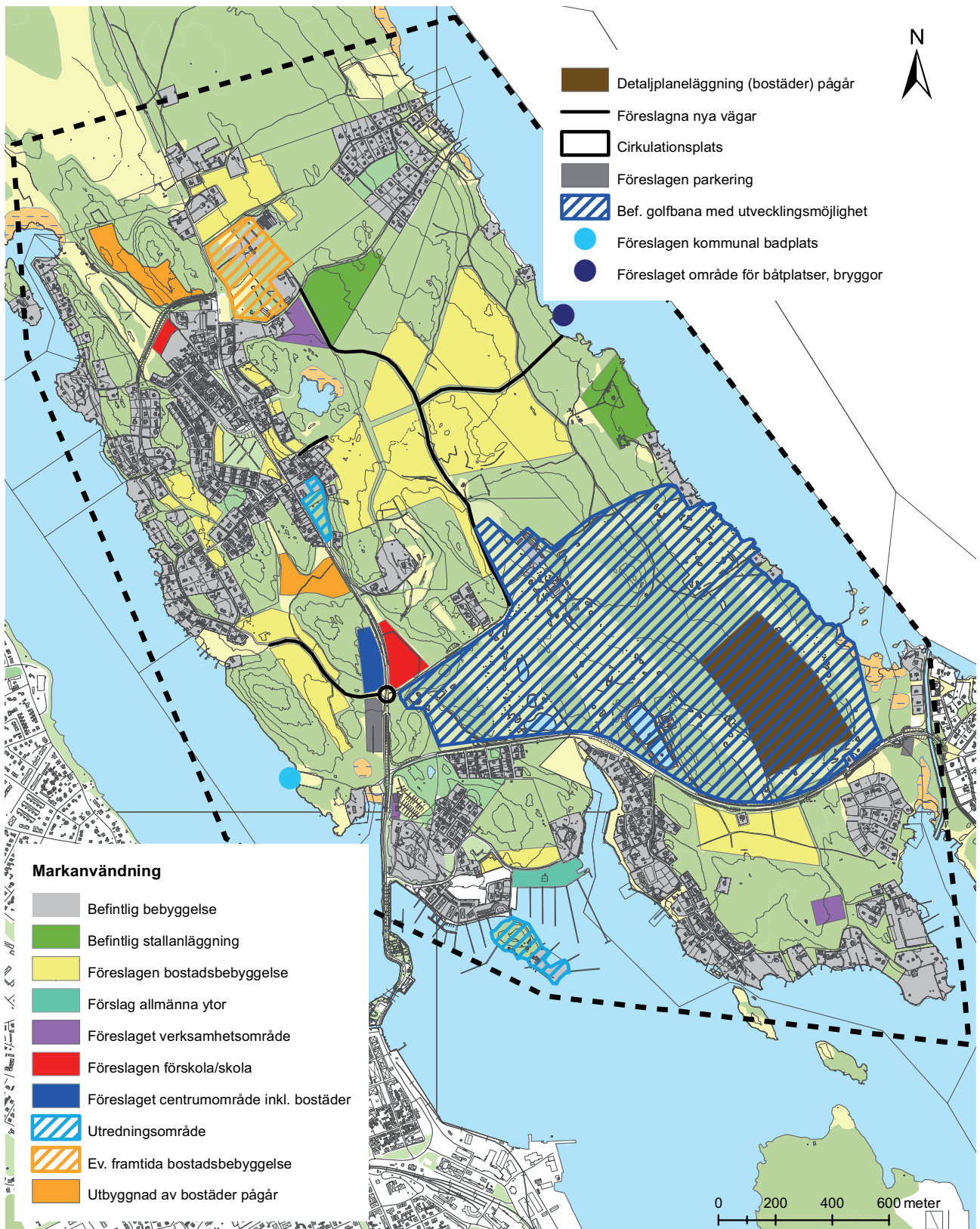
Den huvudsakliga mark- och vattenanvändningen som föreslås är bebyggelse för bostadsändamål, förskola och skola, centrumområde, båtplatser, nya gång-, cykel-, och bilvägar samt områden för grönstruktur, rekreation och friluftsliv. Även ett antal mindre områden för verksamheter föreslås, exempelvis kan Vituddens båtvarv och golfbanan utvecklas. En utökning av Vituddens båtvarv avser endast en båthall (vinterförvaring av båtar).

Konsekvenser

Obebyggd mark tas i anspråk, men då intrånget i riksintresseområden och andra värdefulla områden är begränsat bedöms den negativa påverkan bli liten.

Allmänhetens tillgänglighet till de strandnära områdena säkerställs och förbättras. Den negativa påverkan på områdena inom strandskydd är begränsad.

Ett ökat antal boende på södra Norrlandet innebär ett bättre underlag för service, både kommunal och kommersiell, samt kollektivtrafik. Redan idag finns behov av utbyggd förskola/skola och behovet kommer att bli större med ett ökat antal invånare.



Karta 5: Markanvändning

LANDSKAPSBILD OCH GRÖNSTRUKTUR

Grönområdena i städer och tätorter hänger samman, och bildar en helhet – en grön struktur - oberoende av vem som äger eller förvaltar marken. Allt från den välansade parken eller trädgården till den vilda naturen innefattas i det som i planeringssammanhang kallas grönstruktur. Grönstruktur har många betydelser och grönområdenas betydelse värderas socialt sett (för människorna), kulturellt sett (för den lokala historien och identiteten) och för den biologiska mångfalden (för ett rikt och varierat växt- och djurliv).

Förutsättningar

Planområdet består av ett omväxlande landskap med kuperad topografi, bebyggelseområden, tall- och granskog, lövskog med ett flertal större ekar samt öppna beteshagar. Golfbanan i öster omfattar ett stort område, som består av öppna och skogsbevuxna ytor. Från stora delar av planområdet har man utsikt över Gudingen, Gamlebyviken och Västerviks stad. Bebyggelsen är samlad i Piperskärr, Kulbacken, Grantorpet, Vitudden och Lugnet.

Planområdet utgörs till största delen av morän och utmed Gamlebyviken finns stora områden med berg i dagen, som på fler ställen sluttar brant ner mot vattnet. Mellan Segersgårde på Norrlandet och Västervik sträcker sig ett stråk av isälvs- och svallavlagringar som kallas Västerviksåsen. Den är som mest framträdande norr om korsningen Gränsövägen-Norrlandsvägen.

Förslag/rekommendationer

Inom strandområdet mot Gudingen, som utgör riksintresse för friluftsliv och naturvård, bör kraftiga förändringar i landskapsbilden undvikas. I övrigt är det viktigt att det i hela området sker en anpassning av bebyggelsen till landskapet, främst de områden som ligger i mer exponerade lägen; syns väl från havet eller ligger på öppen mark. I skogsområdena är det viktigt att anpassa bebyggelsen till den befintliga vegetationen och låta den bli en del i de nya bebyggelseområdena. Den visuella vattenkontakten ska tas tillvara och förstärkas. I den östra delen finns det stora möjligheter förbättra utsikten mot Gudingen.

Befintliga sammanhängande gröna stråk inom planområdet ska bevaras och stärkas samt göras tillgängliga. Det ska vara möjligt att gå och cykla inom grönstråken och det ska finnas passager inom och mellan bebyggelseområdena. Sammanhängande grönstråk utgör viktiga spridningsvägar för växt- och djurarter samt är betydelsefulla för friluftsliv. Mellan de föreslagna bebyggelseområdena ska det finnas gröna ytor, vilka är viktiga för närrecreationen.

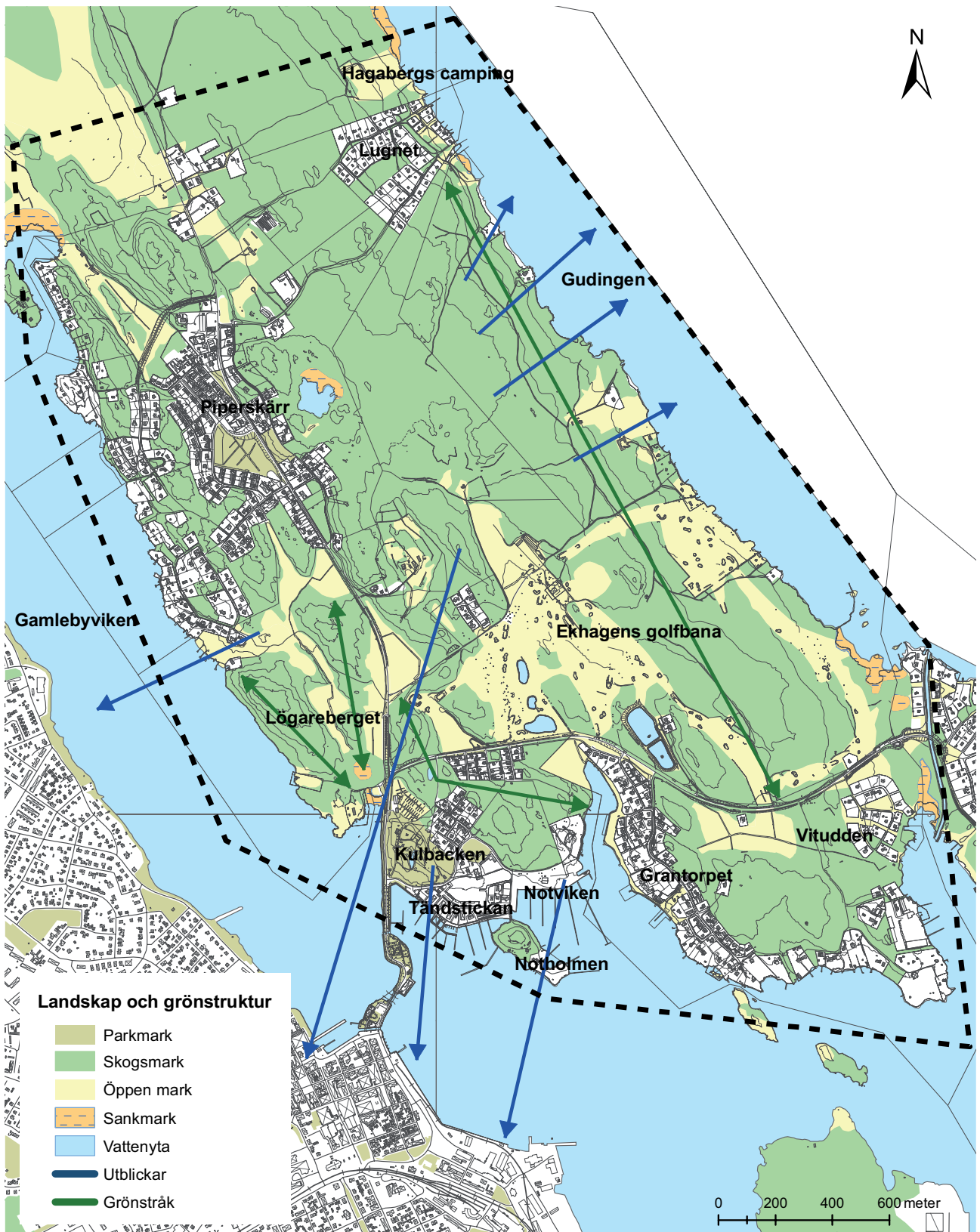
Grönstrukturen på södra Norrlandet byggs upp kring ett antal större gröna stråk:

1. Området längs med Gudingen, mellan Lugnet och Gränsö kanal.
2. Lögareberget utgör ett viktigt friluftsområde.
3. Områdena som utgör skogliga nyckelbiotoper; skogen norr om Lögareberget, Norrlandskullen, Tändsticksberget samt eklandskapet vid Ekhagens golfbana. Stor hänsyn ska tas till dessa områden.

Grönområden som är av allmänt intresse ska detaljplanläggas och skyddas som offentliga parker, naturmark eller kommunala naturreservat.

Konsekvenser

Landskapsbilden kommer att förändras eftersom stora delar av södra Norrlandet är obebyggt idag. Med en god anpassning av den tillkommande bebyggelsens storlek, placering och form bör den negativa påverkan på landskapsbilden kunna begränsas. En stor del av bebyggelsen föreslås i anslutning till befintliga bebyggelseområden. Sammanhängande gröna stråk är positivt för den biologiska mångfalden samt för rekreation och friluftsliv.



Karta 6: Landskap och grönstruktur

NATURMILJÖ

Förutsättningar

Riksintresse för naturvården

Norrlandets strandremsa mot Gudingen ingår i Västerviks urbergsskärgård, som har unika naturvärden och utgör riksintresse för naturvården (N2).

Nyckelbiotoper och skogliga naturvärden

En nyckelbiotop är ett skogsområde som från en samlad bedömning av biotopens struktur, artinnehåll, historisk och fysisk miljö har mycket höga naturvärden och mycket stor betydelse för skogens flora och fauna. Där finns eller kan förväntas finnas rödlistade arter. Skogar som utgör nyckelbiotoper har egenskaper som gör att de har en nyckelroll för skogens missgynnade och hotade djur och växter. Nyckelbiotoper är viktiga för att bevara den biologiska mångfalden. Begreppet nyckelbiotop har i sig ingen juridisk innebörd och således inget automatiskt skydd.

På södra Norrlandet finns områden som av skogsstyrelsen är klassade som nyckelbiotoper samt ett par områden med skogliga naturvärden. Nyckelbiotoperna på södra Norrlandet hyser många grova ekar som är viktiga för sällsynta insekter och lavflora. På Tändsticksberget finns gamla grova ekar och hällmarkstallskog. Norrlandskullen norr om Kulbacken och skogen norr om Lögareberget har rikligt med äldre grov ek och värdefull flora och insektsfauna. Vid Ekhagens golfbana finns också ett värdefullt eklandskap som utgör nyckelbiotop. Nyckelbiotoperna i Ekhagen och på Tändsticksberget/Kulbacken är hem för flera livskraftiga populationer av Läderbagge, vilken är en prioriterad art i EU:s habitatdirektiv (Natura 2000-art). Vid Gränsö kanal samt i planområdets nordöstra del finns också utpekade nyckelbiotoper.

Vid Lögareberget finns en sumpskog (alkärr) som tidvis är översvämmad. Sumpskogen har skogliga naturvärden och är klassad till högsta naturvärde enligt skogsstyrelsen.

Värdefull betesmark

Norr om Lögareberget finns ett mindre område som är utpekad som värdefull betesmark.



Bild 11: Sumpskog (alkärr) vid Lögareberget



Bild 12: Värdefull betesmark norr om Lögareberget

Jätteträd

Inom projektet *Jätteträd kring Gamlebyviken* har en inventering av jätteträd (minst 80 cm i diameter) genomförts på Norrlandet. Inventeringen visar att det finns ett flertal äldre ekar inom planområdet. I *Policy för grön- och blåstrukturen i Västerviks stad och dess närmaste omgivningar* (remissversion 2008-06-02) finns riktlinjer för hur jätteträd och områden med sådana ska skötas och bevaras. Policyn framhåller att exploatering av områden med jätteträd alltid bör undvikas.

Biotopskyddade objekt

Stenmurar och odlingsrösen i jordbruksmark har ett generellt biotopskydd enligt miljöbalken 7 kap 11§ och förordningen om områdesskydd 5§. Åtgärder som skadar biotopskyddade objekt kräver dispens från länsstyrelsen.

Hotade arter, rödlistade arter

På Vitudden finns ett mindre bestånd med smålandsbjörnbär (*Rubus vigorosus*). Smålandsbjörnbär är en kärlväxt som är akut utrotningshotad art och den finns endast i Västervik (Vitudden, Grantorpet och Lucerna).

Läderbaggen är en Natura 2000-art och den är därmed även rödlistad. Läderbaggen är knuten till de äldre ekarna i området. Enligt Skogsstyrelsens nyckelbiotopsinventering finns även fem rödlistade lavararter på Tändsticksberget. Liksom läderbaggen är merparten av dessa knutna till grova träd.

Inom planområdet finns kärlväxter som är upptagna i Smålands Flora.

Förslag/rekommendationer

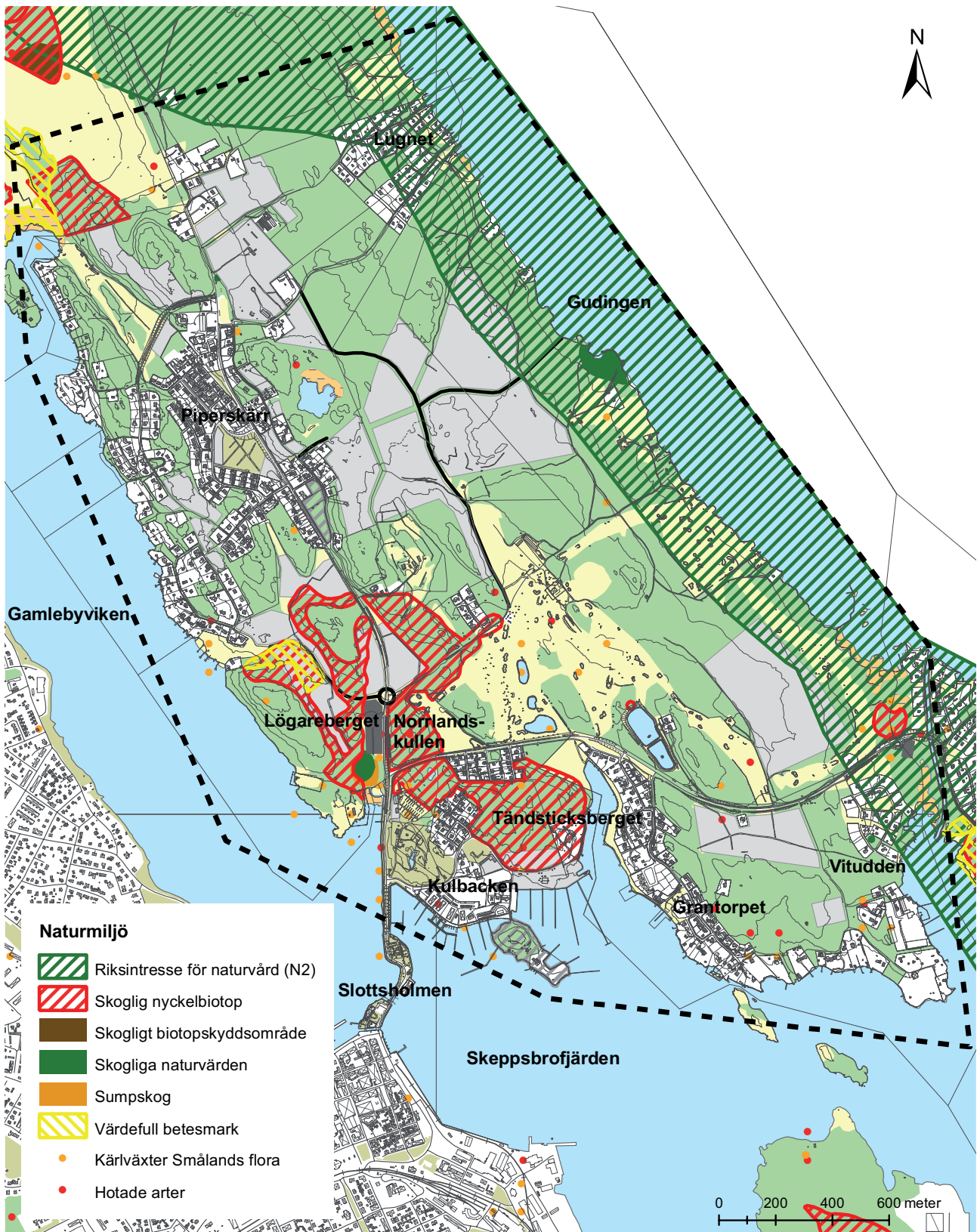
Skogliga nyckelbiotoper och värdefull ängs- och betesmark är biotoper med stor betydelse för den biologiska mångfalden. De utpekade nyckelbiotoperna, områdena med skogliga värden och värdefulla ängs- och betesmarker samt områdena med jätteträd ska i möjligaste mån bevaras. För läderbaggens långsiktiga fortlevnad är det viktigt att merparten av de äldre ekarna bevaras. Marklov för trädfällning av skyddsvärda träd bör införas i nya detaljplaner. För att trygga naturvärdena även längre fram i tiden är det viktigt att se över de områden som har många större ekar. I den fortsatta processen ska behovet av förnygringen av ekar tillgodoses. Områdena på Vitudden och Grantorpet som innehåller smålandsbjörnbär ska skyddas från exploatering.

Stenmurar och odlingsrösen som ligger i jordbruksmark och andra biotopskyddade områden ska skyddas. Vid exploateringen ska hänsyn tas till värdefulla objekt, såsom enstaka äldre träd, dungar, stenmurar, odlingsrösen och små vattendrag. Dessa kan komma att utgöra fina element i de nya bebyggelseområdena.

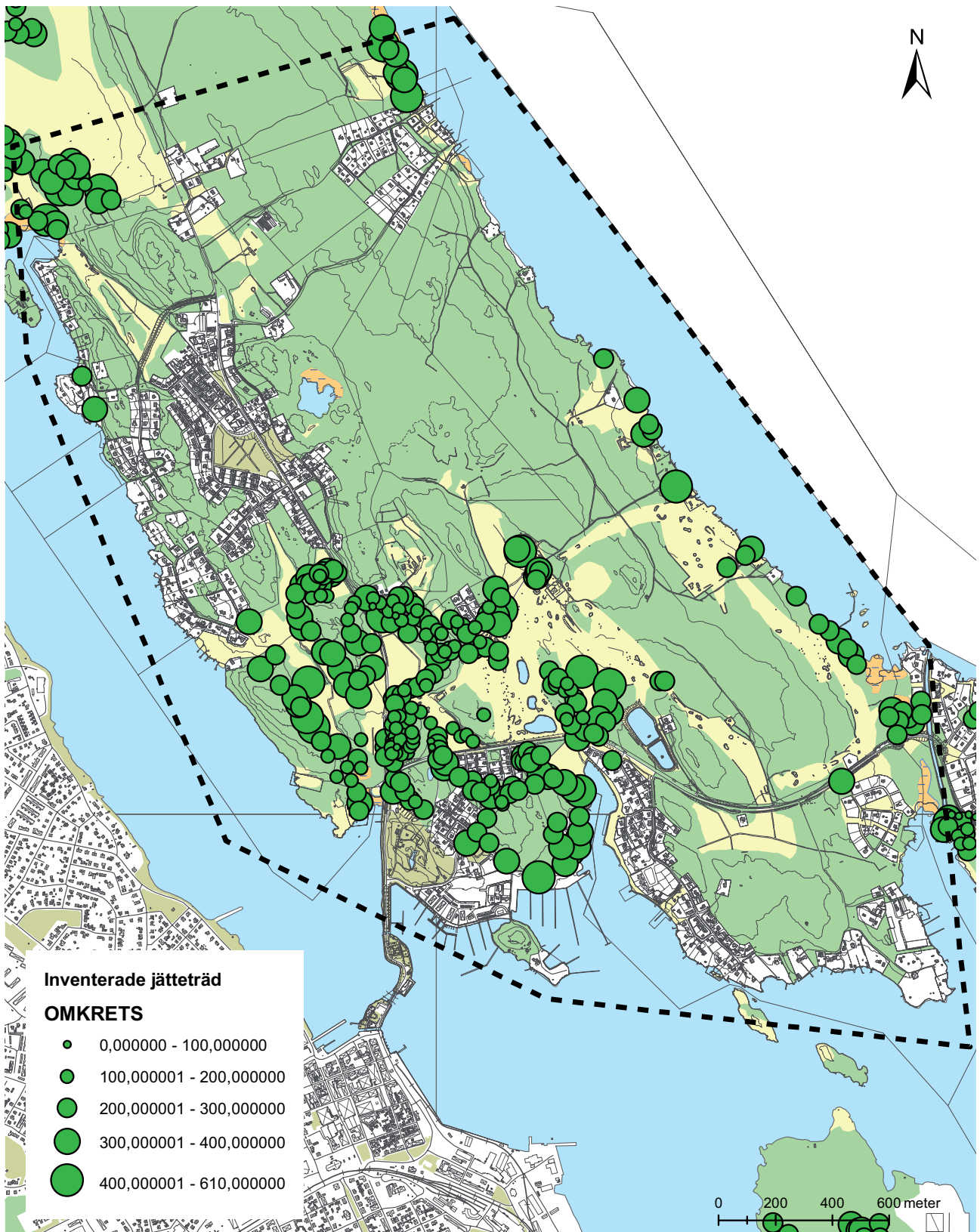
Strandremsan längs med Gudingen ska bevaras och allt för kraftiga förändringar i landskapsbilden bör undvikas inom detta område.

Konsekvenser

De negativa konsekvenserna för naturmiljön bedöms som små. Områden med nyckelbiotoper, skogliga värden, hotade arter samt värdefulla ekar berörs endast i liten omfattning (främst utbyggnadsområdena Stuverum och Notviken). Området som är utpekad som värdefull betesmark kommer att exploateras och försvinner helt. En mycket liten del av riksintresset för naturvärden berörs av föreslagen utbyggnad, vilken inte bedöms påtagligt skada riksintresset. Vid kommande detaljplaneläggning ska hänsyn tas till naturvärdena i planområdet. Ett större antal invånare på Norrlandet innebär att fler människor kommer att röra sig i naturen och det blir ett större slitage på naturmiljön.



Karta 7: Naturmiljö



Karta 8: Inventerade jätteträd

KULTURMILJÖ

Kulturmiljö är ett omfattande begrepp. Med kulturmiljö avses i allmänhet den miljö som formats av människan. Kulturmiljön har alltid uppstått till följd av växelverkan mellan människan och naturen, exempelvis i form av byggnader, kulturlandskap och fornlämningar.

Förutsättningar

Riksintresse för kulturmiljövården

Slottsholmen samt strandområdena vid Kulbacken, Lögareberget och Notholmen ingår i riksintresset för kulturmiljövården för Västervik (K90). Söder om planområdet ligger Stegeholms slottruin, som uppfördes som en försvarsanläggning på 1360-talet och ödelades i ett krig 1677. Idag är ruinen mest känd genom Visfestivalen, som anordnas där varje år.

Fornlämningar/fornminnen

Fornminnen och fornlämningar är skyddade enligt kulturminneslagen. De är skyddade, vare sig de är kända eller okända, synliga eller inte synliga ovan mark.

I Fornminnesregistret FMIS finns 11 lämningar registrerade inom planområdet. På Vitudden finns fyra (Lofta 451:1, 452:1, 453:1, 453:2) kända fornlämningar. De består av två rösebottnar från bronsåldern och ett antal obestämda stensättningar. På Kulbacken finns två (Västervik 50:1, 50:2) stensättningsliknade lämningar. I vattnet utanför Notholmen finns två (Västervik 181, 182) fartygs-/båtlämningar, vrak. Stegeholms slottsruin (Västervik 51:1), som ligger på Slottsholmen, är också en fornlämning. På Slottsholmen finns ytterligare en fornlämning som består av en hamnanläggning med stenkista (Västervik 186).

Gränsö kanal som ligger öster om planområdet är från 1800-talet och är kulturhistoriskt värdefull. Inom planområdet finns inga byggnadsminnen.

Äldre bebyggelse

Merparten av bebyggelsen har uppförts efter sekelskiftet. Innan sekelskiftet dominerade gårdarna och kring 1910-talet började nya bostadsområden att växa upp. Den äldsta bostadsbebyggelsen uppfördes i anslutning till tändsticksfabrikerna, som idag är rivna. Den äldre villabebyggelse i trä ligger vid Gränsövägen samt vid Kulbacken och på Grantorpet. Lugnets fritidshusbebyggelse uppfördes på 40-, 50- och 60-talen och endast en liten del av husen har permanentats. Även i Piperskärr uppfördes under mitten av 1900-talet fritidshus, merparten har dock permanentats eller ersatts av ny villabebyggelse.

Förslag/rekommendationer

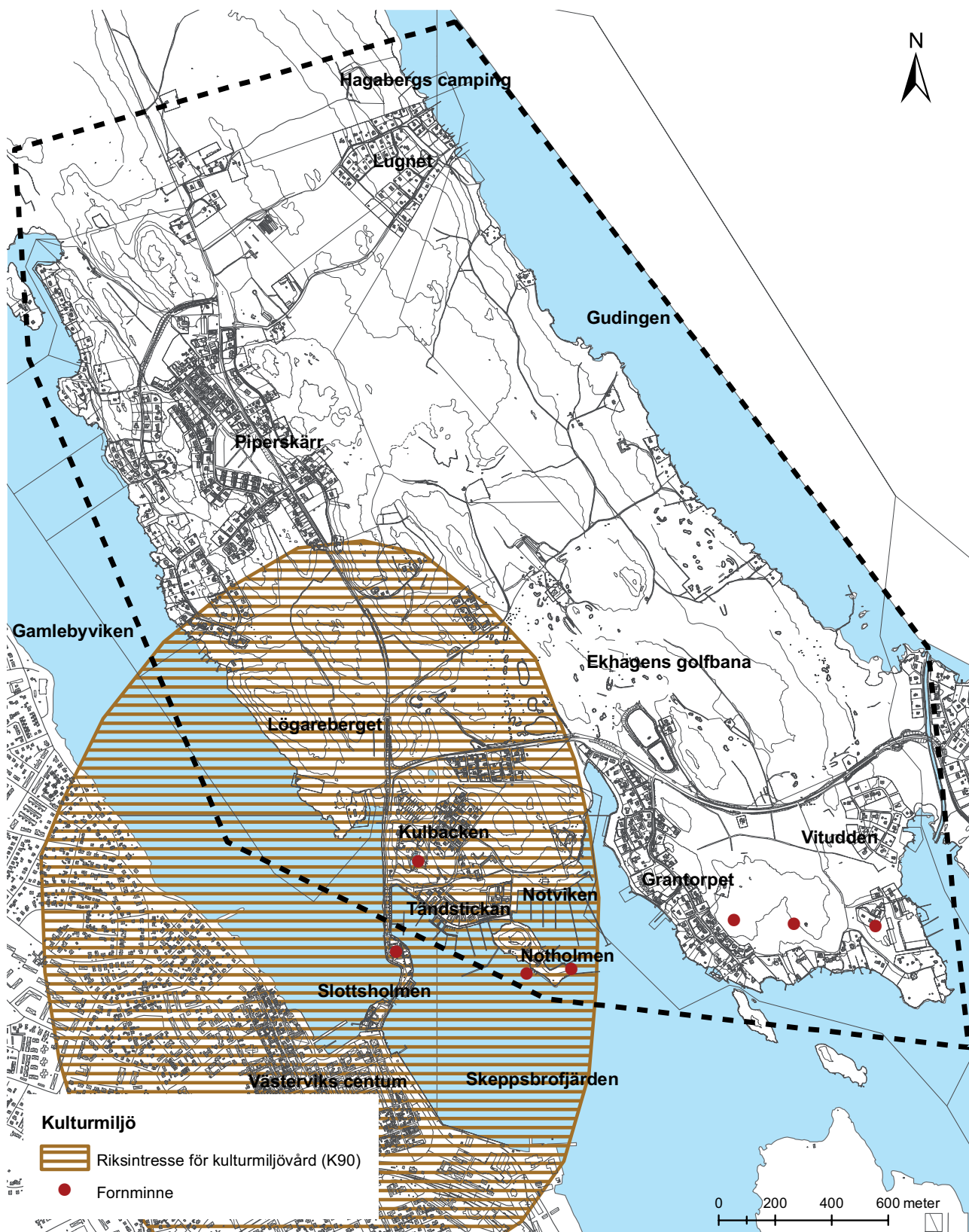
Områden med kända fornlämningar och forminnen berörs inte av föreslagen utbyggnad. Det område som är utpekad som riksintresse för kulturmiljö berörs delvis av den föreslagna exploateringen. Lögareberget, Kulbacken och Notholmen berörs inte. En översiktlig arkeologiska utredning kommer att krävas i detaljplaneskedet. Hänsyn ska tas till den fasta fornlämningen på Slottsholmen så att den inte tar skada av utökad biltrafik.

Äldre bebyggelse med eventuellt kulturhistoriskt värde finns i områdena vid Kulbacken, på Grantorpet, i Lugnets fritidshusområde samt i de äldre delarna i Piperskärr. För att få bättre kunskap om den äldre bebyggelsen och för att kunna fastställa områdets kulturhistoriska värde ska en kulturhistorisk utredning genomföras i detaljplaneskedet.

Konsekvenser

De kända fornlämningarna som finns registrerade i FMIS påverkas inte av exploateringen.

Riksintresseområdet omfattar Lögareberget, Kulbacken och Notholmen. Inom dessa områden föreslås ingen bebyggelse. Föreslagen utbyggnad bedöms inte medföra påtaglig skada på riksintresset.



Karta 9: Kulturmiljö