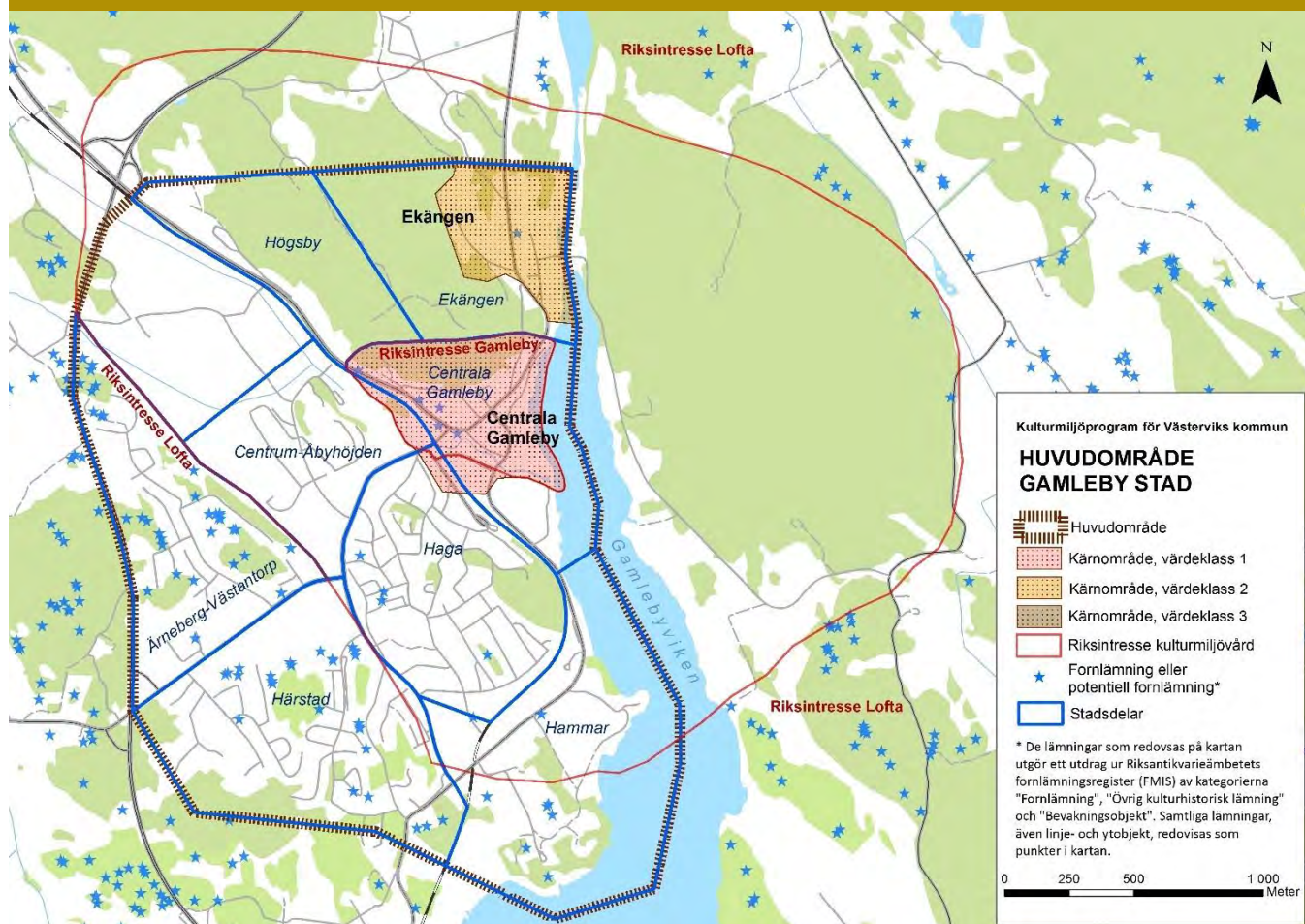


## HUVUDOMRÅDE GAMLEBY STAD



Karta över huvudområdet Gamleby stad med kärnområden utsatta i fet stil. Huvudområden är områden med höga kulturhistoriska värden. De bidrar till förståelsen för kärnområdena, genom att belysa ortens landskapliga förutsättningar och bredare historiska utveckling. Kärnområden är områden med särskilt höga kulturhistoriska värden, med koncentrationer av kulturhistoriskt värdefulla byggnader, fornlämningar och/eller landskapsobjekt.

## HUVUDOMRÅDE GAMLEBY STAD

**Hela Gamleby stad räknas som ett av kulturmiljöprogrammets huvudområden. Huvudområdet har delats in i åtta stadsdelsområden som beskrivs under huvudområdesbeskrivningen.**

**Efter huvudområdesbeskrivningen med stadsdelsområdesbeskrivningarna följer beskrivningar av de två kulturhistoriska kärnområden som identifierats i Gamleby stad. Kärnområdena har valts ut i egenskap av större sammanhängande områden med en till ålder och karaktär enhetlig miljö som i något avseende är signifikativ för Gamleby. Arbetets natur har medfört ett översiktligt angreppssätt och det bör understrykas att många kulturhistoriskt värdefulla byggnader, strukturer och egenskaper finns utanför kärnområdena, men då i mindre enhetliga sammanhang.**

### Beskrivning av huvudområdet

Gamlebys egentliga namn är Västervik, men när staden 1433 flyttades till det nya läget längst ut i viken, tog man namnet med sig. Det gamla läget kom ett tag att kallas "Gambla Västervik" för att från 1600-talet kallas Gamleby. Det går inte att ange någon bestämd tid för Gamlebys (Västerviks) grundläggning, men första gången vi i handlingarna möter orten år 1275 kallas den redan stad. Det äldsta kända privilegiebrevet utfärdades av Erik av Pommern 1421, alltså bara en kort tid innan stadsflytten. Området kring Gamleby torg, kyrkoruinen, hamnen och kungsgården Åby utgjorde den huvudsakliga kärnan i det som var det medeltida Västervik. Ortens historiska centrum utgör riksintresseområde H 95B för kulturmiljövården och sammanfaller i stora delar med kärnområde "Centrala Gamleby", se kärnområdesbeskrivning nedan.

Gamlebys lokalisering och topografiska förutsättningar är talande. Orten ligger vid den inre delen av en havsvik – Gamlebyviken – som skär in i landet i nordvästlig-sydöstlig riktning. Placeringen är inte ovanlig för medeltidens städer.

Förbindelserna med yttrevärlden var goda, samtidigt som man erhöill ett skyddat läge för överraskande anfall från sjön. Staden blev även genom denna placering lätt tillgänglig från häradets alla delar. För att kunna förstå och uppleva Västerviks stads äldsta historia är det viktigt att värna planstrukturen i Gamlebys centrala delar, samt den nära kontakten mellan staden och vattnet. Huvudvägarna Storgatan och Loftagatan som tydligt följer terrängen och sammanstrålar i ett trekantigt torg, Hamngatan som leder mellan torget och den äldsta hamnen vid åmynningen, samt den oreglerade och fritt framväxta bebyggelsen som trängs runt torget och ån, är drag som återspeglar en situation som sannolikt varit rådande sedan medeltid. Under åren har några mindre arkeologiska undersökningar genomförts som bekräftar en välbevarad fornlämning med flera äldre gårds- och gatubeläggningar av trä och sten, liksom kulturlager och ett fyndmaterial med tydliga tyska influenser, så som sig bör vid denna tid när handeln med Lübeck var omfattande. Här hittar vi alltså Västerviks tidigaste stadshistoria, där stora delar fortfarande ligger orörda tack vare få sentida exploateringar.



*Fynd från det medeltida Gamleby. Ovan glas och t. v. stengods importerade från Tyskland med Hansan.  
Foto: Veronica Palm, Västerviks Museum.*

De många förhistoriska gravar och hållristningar som ligger insprängda i 1900-talsbebyggelsen utanför själva stadskärnan ger en direktkontakt med områdets förhistoria och konkretiserar hur de forntida vattnen kring Gamlebyviken kopplat samman landtransporter från inlandet med sjöfarten på Östersjön redan under förhistorisk tid. Om Gamleby och Västervik betraktas tillsammans med den rika fornlämningsbilden kring Gamlebyviken, framträder bilden av en bygd och ett maktcentrum med kontinuitet åtminstone sedan bronsåldern (1 800–500 f. Kr.). I stadsdelarna Ärneberg–Västantorp, Härstad och Hammar finns en tät beläggning av fornlämningar från både brons- och järnålder (1 700 f.Kr.– 1 050 e.Kr.), såväl gravar och gravfält som hållbilder. Större delen av dessa stadsdelsområden ingår i riksintresseområde H 95A för kulturmiljövården som motiveras av att man här kan finna en av landets största koncentrationer av hållbilder. Hållbilderna samt de ovan mark synliga gravarna och gravfälten är företeelser som uttrycker riksintressets kärnvärde. Utanför riksintresseområdet, vid Ekängen och vidare mot Stäket och Valstad, finns tydliga spår av den yngre järnåldern (500 e.Kr. – 1 050 e.Kr.) i både fornlämningsmönster och platsnamn, en tid som varit så viktig för framväxandet av den medeltida köpingen och dess omland. De ovan mark synliga fornlämningarna ska också kopplas samman med forntidens boplatzmönster. Boplatserna är ännu i det närmaste oinventerade och endast ett fåtal har undersökts, men de finns i närheten av de synliga lämningarna och sammantaget utgör de en viktig kunskapskälla om områdets bebyggelseutveckling och kulturlandskap.

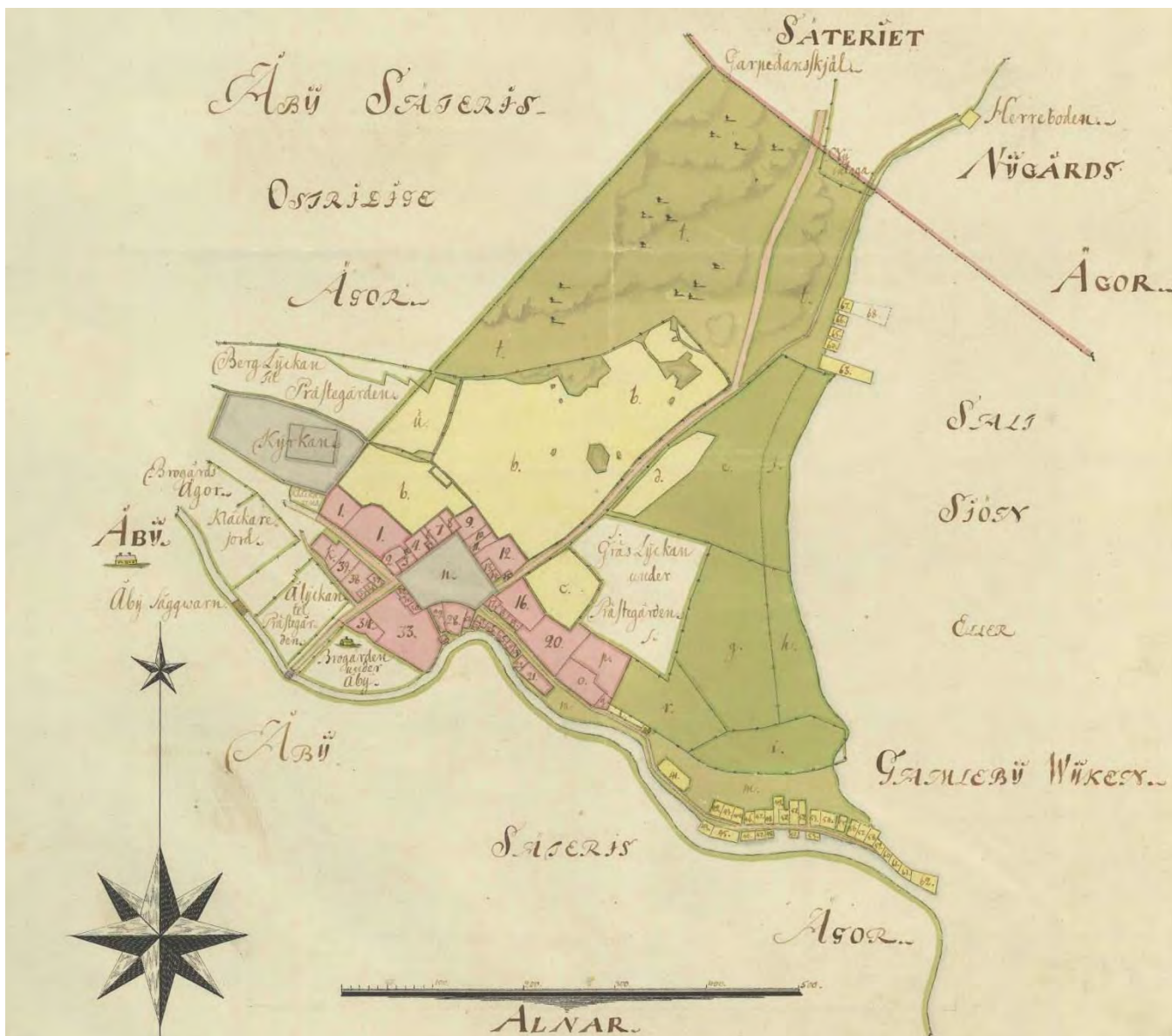
Handeln har alltid varit viktig för Gamleby. Genom den nordtyska pundtullen vet vi att Gamlebys (Västerviks) handel under 1300-talet främst bedrevs med Lübeck och säkert var många av stadens borgare tyskar. Vid stadsflytten på 1400-talet förlorade orten betydelse som stadigvarande handelsplats. Under 1500-talet fick Gamleby dock tillbaka sina stadsprivilegier sedan danskarna 1517 bränt det nya Västervik och befolkningen flyttat tillbaka. Så skulle det förbli in på 1540-talet, då man återigen flyttade ut till det nya läget. Gamlebys betydelse och befolkning minskade då återigen. Enligt 1500-talets jordeböcker, men även långt fram i tiden, upptogs orten bara av arton tomter och sju ton lyckor. I mantalslängden för Älvsborgs lösen visas att Gamleby omkring år 1600 befolkades av ett tiotal "tiggare och uthfattige" och att det inte fanns någon att beskatta. 1620 blev man emellertid lydköping under Västervik och senare blev man friköping. Statusen som lydköping innebar att hantverkare och handlare från Västervik tilläts att verka och bo i Gamleby. Dessa köpingar kännetecknar kusten utmed Kalmar län där de blev särskilt vanliga. De marknader som hölls två gånger varje år var betydelsefulla, men det skulle dröja till 1800-talets andra hälft och näringsfrihetens införande innan handel, i både parti och minut, återigen gav ett märkbart uppsving till Gamleby. Äldre fastigheter med butikslokaler och varumagasin har ett särskilt värde i kulturmiljön. Ännu idag är Gamleby en viktig ort för handel och service i nordöstra Kalmar län.

Gamlebys ställning som centralort uttrycks genom den stadsmässiga bebyggelsen kring torget, men även av dess offentliga byggnader. Lämningarna av den medeltida sockenkyrkan och den nya kyrkan från 1830-talet är viktiga i detta sammanhang, liksom Åby herrgård. Herrgården som ligger i ett utblickande läge just intill den historiska stadskärnan, var en medeltida kungsgård bebodd av kungens fogde, men gjordes på 1600-talet till säteri och fick sin nuvarande utformning cirka 1870. När staden flyttades på 1400-talet blev häradstinget kvar i Gamleby, där det sedan förblev till 1960-talet. Det befintliga tingshuset i Gamleby, uppfört 1828, är en viktig märkesbyggnad. Under 1800-talet frigjorde Gamleby köping sig administrativt och judiciellt från Västerviks stad. Sedan burskapstvånget försvunnit blev affärlivet friare. Gamleby fick en egen köpingsstyrelse 1877. Ställningen som köping, och från 1918 municipalsamhälle, bestod fram till 1956 då man uppgick i Gamleby storkommun.

Kvarndriften tycks ha varit en central företeelse i Gamleby under medeltiden. Den kom att utövas på ett närmast industriellt sätt. Kvarnen hörde till Åby och senast kring sekelskiftet 1700 hade gården även en sågkvarn i Gamlebyån. Mot slutet av 1800-talet anlades flera småindustrier längs vattendraget. Ovanför fallet fanns ett färgeri som efter ägarens död 1870 exproprierades av järnvägsbolaget. Vidare fanns bryggeri, ytterligare ett färgeri och ett par garverier. År 1865 köptes Åby egendom av grosshandlaren Hans Henric Cornelius. Denne man, och firman H H Cornelius som fanns kvar långt efter hans död år 1886, kom att bidra starkt till köpingens utveckling. Trävaru- och spannmålshandel utgjorde stommen i verksamheten, men firman startade och drev flera rörelser, som kvarn, sågverk med hyvleri, mekanisk verkstad och skeppsvarv. Det var också genom Corneliusbolaget som Gamleby först elektrifierades i början av 1900-talet. Den äldre, småindustriella miljön kring kvarnen och mekaniska verkstaden utgör idag en betydelsefull del av ortens kulturmiljö. Under 1900-talet kompletterades Gamlebys näringsliv med ett antal större och mindre industriföretag, särskilt inom verkstadsindustrin.

Gamlebys historiska kärna kom att genomgå stora förändringar under slutet av 1800-talet och det tidiga 1900-talet. Större delen av 1800-talet såg torget mer ut som en gräsvall, ibland använd som inhägnad för grisar, men på 1870-talet blev gatorna stenlagda. De låga stugorna kring torget ersattes med nya, större hus. Utmed Hamngatan och södra sidan av torget finns fortfarande rester av det sena 1800-talets och tidiga 1900-talets bebyggelse. Postkontor och telegraf tillkom, liksom

bank, läkare, apotek, hotell, skjutsstation, järnväg, ångbåtssjöfart och förbättrade skolförhållanden. År 1876 etablerades Gamleby Folkhögskola som blev en viktig del av staden. År 1879 stod järnvägen mellan Västervik och Norsholm klar. Befolkningsökningen ledde till att nya bostadsområden började byggas utanför den historiska kärnan, med en blygsam början redan under 1800-talet i områdena närmast den gamla stadskärnan, som Haga och Lugnet. Utbyggnaden fortsattes framförallt i Haga under 1900-talets första hälft, medan stadsdelar som Härstad och Ärneberg skapats under 1900-talets andra hälft.



Karta över Gamleby köping från 1781 av lantmätaren Esaias Klint. Källa: Lantmäteriet.

### Centrala Gamleby

Stadsdelsområdet Centrala Gamleby omfattar Gamlebys historiska kärna med hamnen och närmast angränsande villaområden, bl.a. stadsdelen Lugnet som ligger just väster om stadskärnan. I stort sett hela stadsdelsområdet utgör ett kärnområde, se "**Kärnområde Centrala Gamleby**", tillika riksintresseområde för kulturmiljövården.

### Ekängen

Stadsdelsområdet Ekängen norr om centrala Gamleby är ett av Gamlebys äldsta bostadsområden. De bebyggda delarna av stadsdelsområdet utgör ett kärnområde, se "**Kärnområde Ekängen**" nedan.



Gatumiljö i norra delen av Haga. De tre husen till vänster i bild dateras till 1940-talet, huset med brutet tak i mitten till 1930-talet och huset till höger i bild till 1950-talet.

## Haga

*Stadsdelsområdet Haga söder om Gamleby centrum har en stilmässigt skiftande bostadsbebyggelse, med såväl småhus som flerfamiljshus från 1900-talets första hälft. Området började byggas ut kring sekelskiftet 1900 och fortsatte att växa fram till och med 1960-talet. En mindre del av området, utmed Järnvägsgatan i norr, har förts till "Kärnområde Centrala Gamleby", se vidare under den rubriken.*

Haga utgjorde tidigare en del av Åby herrgårds ägor. I väster och söder finns flackare delar där det tidigare varit jordbruksmark. Merparten av området är dock kraftigt kuperat med Myrkullen i sydost som den högsta punkten. Myrkullen är än idag ett till största delen obebyggt skogsparti med branta sluttningar. På toppen ligger Gamlebys hembygdsgård. I stadsdelsområdet finns tre hållristningar, samtliga utgörs av skålgropsförekomster (Gamleby 371, 453 och 493).

Områdets äldsta bebyggelse ligger utmed den kurva på den äldre infartsvägen från Västervik till Gamleby, som idag finns kvar med namnet Segelrumsvägen. Utmed detta gatuavsnitt finns några exempel på boningshus som troligen är äldre än sekelskiftet 1900. Stadsdelsområdets norra del som ligger närmast de äldsta delarna av Gamleby präglas idag till stora delar av en ägostyckningsplan från 1922 då gator, kvarter och tomter lades ut. Området avgränsades i väster av den historiska infartsvägen från Västervik till Gamleby, som i princip följde det som idag är Västerviksvägen. Flera av byggnaderna i denna norra del av området är från 1920-, 1930- och 1940-talen, med vissa senare tillägg. Kuperingen i den här delen av stadsdelen ger delar av bebyggelsen en särprägel med höga entrétrappor och källarvåningar. Mot Östra Ringvägen hänger bebyggelsen på Myrkullens östra sluttning. Bebyggelsens åldersmässiga spridning ger en stor variation i stilar, material och byggnadsdetaljer. Putsade fasader i ljusa färger är dock vanligast. Området präglas också av sina trädgårdar. De relativt stora tomterna speglar en tid när ett visst mått av självhushållning var en självklarhet.

Den södra delen av Haga växte etappvis fram framförallt under 1950-1960-talet. Från 1932 finns en utomplansbestämmelse för att utöka området i sydväst men det var med den nya stadsplanen från 1948 som hela den

södra delen planlades. I planen fanns förslag på förtätningar och platser för flerfamiljshus. Stadsplanen ledde till att byggandet i fortsättningen gjordes i tydligare etapper, så att bebyggelsen idag är mer stilmässigt enhetlig utmed olika gator. Området är i sin helhet mera sammanhållet. Den södra delen av Haga är till stor del en dalgång nedanför Myrkullen och bebyggelsen är antingen utlagd på den före detta åkermarken eller klättrar en bit upp på Myrkullens sluttning. Bebyggelsen sträcker sig åldersmässigt från 1950-talets små egna hem till 1960- och 1970-talens villor. Ljusa, putsade fasader är vanliga men även rött eller gult tegel. De flesta hus har flacka sadeltak, typiska för tidsperioden. Trädgårdarna är i denna del av området mindre. Här finns flera grupper med flerfamiljshus som kontrasterar till den småskaliga villabebyggelsen. Grupperna av flerfamiljshus utgör inte bara avbrott i den låga villabebyggelsen genom sin skala, utan också genom fler uttrycksfulla modernistiska detaljer, i exempelvis entréer eller balkonger.



*Gatumiljö i norra delen av Haga.*



*Bakom funkishuset i norra Haga sticker Gamlebys elegant modernistiska vattentorn upp. Vattentornet ritades av Sven Hellgren, Stockholm och stod färdigt 1962.*



*En av de äldre fastigheterna utmed Segelrumsvägen. Byggnaden som inrymt bl.a. åkeri och lager, uppfördes under tidigt 1900-tal.*



*Exempel på 1920-talsvilla i den norra delen av Haga.*



1950-tal i norra delen av Haga.



Hagakyrkan är centralt placerad i området.



Gatumiljö i södra Haga. Väl sammanhållen bebyggelse utmed respektive sida av gatan. Till vänster troligen tidigt 1950-tal och till höger 1960-tal.



Villabebyggelse nedanför Myrkullen i södra delen av Haga. Villorna med sargtak är sannolikt uppförda omkring 1970.



Idag färgglada putsade hus från omkring 1950 i södra delen av Haga.



Punkthusen i Haga, uppskattningsvis byggda cirka 1960, är enligt tidens typiska ideal placerade i höjdläge.



Den äldre fabriksbyggnad där ASEA under flera år hade sin verksamhet är ett fint exempel på en industribyggnad i tegel med lanterniner som släpper in ljus i lokalen.

### **Hammar**

*Stadsdelsområdet Hammar ligger i Gamlebyns södra utkant, på byn Hammars marker. Området är förhållandevis glest bebyggt och omfattar bl.a. industriområde, campingplats, idrottsplaner och skollokaler. Södra delen av stadsdelsområdet ingår i riksintresseområde H 95A för kulturmiljövården.*

Inom stadsdelsområdet, främst i söder, finns flera fornlämningar. De utgörs av tre gravfält (Gamleby 49:1, 50:1 och 51:1) och fyra hällristningar (Gamleby 52:1, 54:1, 815, 817). I stadsdelsområdet södra del ligger några få kvarvarande byggnader som tidigare utgjorde byn Hammar, på vars marker stadsdelområdet byggts. På platsen finns ett par äldre bostadshus med ekonomibygnader. De utgör idag en del av ett fritidsområde med badplats och campingplats vid Gamlebyviken.

Industriområdet har vuxit fram under 1900-talet. Industriområdena utmärks generellt av en hög förändringsgrad där bebyggelsen hela tiden anpassas efter verksamhetens behov. Så är det även i detta område. Här finns bland annat platsen för Gamleby tegelbruk som var i drift 1910-1956. Lokalerna är idag rivna eller ombyggda till undervisningslokaler. Utmed Västerviksvägen ligger en stor byggnad med klassiskt fabriksuttryck med lanterninförsedda tak och rött tegel. I slutet av 1940-talet startade AB Invex tillverkning av evighetständstickor på platsen. Redan 1952 övertogs fabriken av ASEA som tillverkade diverse apparatdetaljer. Verksamheten lades ner 1988 och bara delar av lokalen används idag av andra företag. I området finns även metallfabriken Norden, som etablerades 1954 och tillverkar byggnads- och båtbeslag, och SAAB Baracuda, etablerat 1957 som tillverkar kamouflagematerial.





En av de kvarvarande byggnaderna i byn Hammar. Byggnaden är relativt välbevarad och utgör en historiskt viktig plats i området.



Före detta elevhem till den internatskola som tidigare funnits i området (Kunskapsgården, trol. även Hammargymnasiet). År 2016 inryms ett HVB-hem ("Hem för Vård eller Boende") i byggnaderna.



Figurativ hållristning vid Hammar (Gamleby 54:1), tillfälligt imålad. Foto: Kalmar läns museum.



Gatumiljö i Södra delen av Härstad. Villorna med fasader klädda med mexitegel är troligen från slutet av 1960-talet.

### **Härstad**

*Härstad i Gamlebys sydvästra utkant avgränsas i nordost av Västerviksvägen och i nordväst av Hallingebergsvägen. Stadsdelsområdet domineras i söder av villabebyggelse, medan området i norr är glest bebyggt med skola och ett större område med idrottsplaner. I väster finns ett mindre industriområde. Stadsdelsområdet ligger inom riksintresse H 95A för kulturmiljövården.*

Inom stadsdelen, främst i norr, finns ett stort antal registrerade hällristningar och gravar i en utpräglad bronsåldersmiljö intill en uppgrundad och nu försvunnen havsvik. Boplatserna har troligen funnits på de högre nivåerna, där villaområdena idag ligger. I stadsdelsområdets sydöstra del ligger en stenåldersboplatz (Gamleby 454:1). Genom området går den gamla södra infarten till Gamleby från byn Ullevi. Vägsträckningen kallas idag Hagnäsvägen. Utmed denna vägsträckning finns ett mindre antal äldre fastigheter. I områdets västra del finns mangården till Härstad 1:3, troligen byggd 1846, kvar som en referens till det tidigare jordbrukslandskapet.

Området Härstad finns planlagt i utomplansbestämmelserna från 1932. Men man var lite för långt före sin tid. Frånsett den äldre bebyggelsen och enstaka tillägg utmed Hagnäsvägen dröjde det innan stadsdelsområdet på allvar växte fram. Det hände först på 1960- och 1970-talen och då utgick man från nya planer för hur området skulle se ut, med dåtidens ideal för hur bebyggelse och gator skulle ordnas. Den äldre bebyggelsen i öster, utmed Hagnäsvägen, kompletterades med ett villaområde. I anslutning till Härstad 1:3, i stadsdelens södra del, togs en byggnadsplan fram 1973. I planen avsattes marken väster om Västra Ringvägen för industriområde medan den östra delen planlades för villor. Planen har på det stora hela genomförts.

Den äldre bebyggelsen har traditionell träpanel i rött eller gult med sadeltak. Bebyggelsen från 1960-70-talen med 1-2 våningar har framförallt fasader i rött tegel eller vitt mexitegel. I båda fallen ofta med träfasad i gavelröset som för den äldre bebyggelsen är målad i en mörk färgskala där brunt dominerar. Denna bebyggelse har också tidstypiska indragna balkonger. Den yngre bebyggelsen har en ljusare färgsättning i gavelrösten. De äldre husens trädgårdar är relativt stora medan den moderna bebyggelsen har tidstypiskt mindre trädgårdar.



Mangårdsbyggnaden till Härstad 1:3 utgör en viktig markör av stadsdelsområdets historia.



Vy över östra delarna av Härstad med idrottsplatsen i förgrunden.



Vy över västra delarna av Härstad.



Hällristning vid Härstad (Gamleby 80). Foto: Veronica Palm, Västerviks Museum.



Välbevarade äldre byggnader utmed Hagnäsvägen.



Villor, omkring 1970, väster om Ärnebergsgatan.

### **Ärneberg och Västatorp**

*Ärneberg och Västatorp är bostadsområden i Gamleby:s västra utkant. Här finns några av ortens senast byggda villor. Inom området finns också flerfamiljshus. Området ligger inom riksintresse H 95A för kulturmiljövården.*

I förhållande till övriga villaområden i Gamleby har Ärneberg och Västatorp en mjuk kupering med långsträckta höjdsträckningar. Ärneberg är en by med gamla anor. Inom området finns ett mycket stort antal fornlämningar registrerade främst ett flertal hällristningar men också stensättningar och ett par större gravfält. Det äldsta medeltida belägget för Ärneberg är från 1380-talet då västerviksborgaren Johan Basse överlät andelen i sin äng i Ärneberg till Bo Jonsson Grip. Gården blev 1628 prästgård för Gamleby. Prästgården är idag en del av ett äldre sockencentrum med kyrkan (inom stadsdelen Centrum–Åbyhöjden) och ålderdomshem. Förutom dessa verksamheter är de sydöstra delarna av området glest bebyggda. I sydväst ligger Gamleby:s fjärrvärmeverk. Västatorp har fått sitt namn efter ett torp som låg i den norra delen av stadsdelen.

Detta är ett av de yngsta bostadsområdena i Gamleby. För området längst i söder upprättades en byggnadsplan i flera olika versioner i början av 1970-talet. Planerna har lite olika utformning men samtliga förlägger villabebyggelse väster om Ärnebergsvägen och ett område med flerfamiljshus öster om samma gata. Den här intentionen genomfördes också. Flerfamiljshuset är tvåvånings lamellhus med fasader i gult tegel. Villornas fasader är främst av rött eller gult tegel eller vitt mexitegel. I södra delen av stadsdelen, utmed Hallingebergsvägen ligger också Erneborgs serviceboende som byggdes 1970.

I norra delen av stadsdelsområdet, Västatorp, finns de senaste tillskotten från tiden omkring 1980-talet i form av 1- eller 2-plans villor. Denna del av området planlades 1985. Bland den yngre bebyggelsen dominerar träfasader målade i rött eller ljusa pastellfärger. Trädgårdarna är tidstypiskt små.



*Villor i Västantorp byggda på 1980-talet.*



*Lamellhus från omkring 1970, öster om Årnebergsgatan.*



*Villor, uppskattningsvis från slutet av 1960-talet, väster om Årnebergsgatan.*



Centrum-Åbyhöjden omfattar viktiga funktioner, som skola och kyrka. Flerbostadshusen på höjden byggdes på 1960-talet.

### **Centrum-Åbyhöjden**

*Stadsdelsområdet Centrum-Åbyhöjden byggdes ut på 1950-talet och 1970-talet. Utbyggnaden på 1970-talet ledde till att ortens handelscentrum flyttades hit från torget. Här finns också skola och hälsocentral. Norra delen av stadsdelsområdet utgörs av bostadsområde. Åby herrgård har förts till "Kärnområde Centrala Gamleby", se vidare under den rubriken.*

Åbyhöjden har fått sitt namn efter Åby herrgård. Gården har haft en central betydelse för Gamleby eftersom en stor del av samhället ligger på marker som tidigare tillhörde gården. Inom stadsdelen ligger Gamleby kyrka byggd 1832-1833.

Även Centrum-Åbyhöjden är ett relativt kuperat område och bebyggelsen har brett ut sig på gammal åkermark som har tillhört herrgården Åby. I området finns flera tidsskikt. Äldst är, förutom Åby herrgård, de offentliga byggnader och flerfamiljshus kombinerade med affärslokaler i botten som finns i områdets södra del. Här har man från mitten av 1900-talet utvidgat Gamleby med ett nytt handels- och bostadsområde. Byggnaderna har ljusa putsade fasader. Expansionen fortsatte på 1970-talet med bygget av ett inbyggt köpcentrum i områdets sydvästra del. I köpcentrumet, som ständigt förändras, finns år 2016 Gamlebys enda matvarubutik, flera frisörer, diversehandel, ett antal restauranger och ett apotek. Området med flerfamiljshus norr om handelsområdet förvekligades på 1960-talet med en samling fyra våningar höga lamellhus med rött fasadtegel. Väster om Åbyvägen ligger ett mindre villaområde, planlagt 1962. I det här området byggdes 1-plansvillor i vitt mexitegel eller rött tegel. Norr om detta lilla villaområde finns också ett mindre område med tvåvånings radhus med vita mexitegelfasader.



Platsbildning omgiven av flerbostadshus med lokaler för verksamheter i bottenvåningen.



Gamleby kyrka.



Villor vid Vetevägen. I bakgrunden Gamleby kyrka.



Skolmatsal och gymnastiksal från cirka 1960.



Välbevarad administrationsbyggnad från 1950-talet.



Odensvivägen med f.d. färgfabriken till höger och bortom den stadsdelsområdets lilla villaområde.

### **Högsby**

*Stadsdelsområdet Högsby utgörs av den nordvästligaste delen av Gamleby utmed Odensvivägen från den nedlagda färgfabriken i söder till byn Högsby i norr. Områdets bebyggda yta är liten. Förutom industrin och de få kvarvarande spåren av den agrara bebyggelsen omfattas stadsdelen av knappt 20 villor.*

Odensvivägen utgör en äldre infartsled till Gamleby. Vägen går söder om byn Högsby som utgör områdets äldsta bebyggelse och som fått ge namn åt stadsdelen. Den gamla agrara byn ligger i stadsdelens norra del. Utmed Odensvivägen utgör den sedan 2015 nedlagda färgindustrins område en tidig etablering av bebyggelse. Ursprungligen var detta en linberedningsanstalt, etablerad 1920. Parallellt fanns här också företaget Tjustfrukt som tillverkade fruktkonserver. Linberedningen lades ner på 1930-talet varvid Tjustfrukt utökade sin verksamhet. Färgindustrin övertog i sin tur lokalerna 1957, varefter flera utbyggnader gjordes successivt. Byggnader från de äldre verksamheterna finns ännu kvar på fabriksområdet.

Högsbys villabebyggelse klättrar upp på Garpedansbergets sluttning. Högsbyvägen är brant och trädgårdarna är små och sluttar. I det lilla villaområdet finns exempel på enstaka ljusa, putsade villor från 1920- och 1930-talen. År 1964 tillskapades ett antal nya villatomter genom en byggnadsplan, vilka snart bebyggdes. De modernare villorna från 1960-talet har fasader i gult eller rött tegel.





Den sedan 2015 nedlagda färgfabriken. Den vita byggnaden centralt är troligen en av de äldre byggnader som inrymde lin- och fruktberedning, men fabriken har genomgått många ut- och ombyggnader.



Exempel på 1920-tals bebyggelse.



1960-talsvillor i Högsbyområdet.

## Skydd och riktlinjer

- Huvudområdet berörs av riksintressen H95A Lofta och H95B Gamleby för kulturmiljövården. Enligt Miljöbalken skall de skyddas mot åtgärder som påtagligt kan skada kulturmiljön (MB 3 kap 6 §).
- Fornlämningar skyddas av Kulturmiljölagen (KML 2 kap). De får inte rubbas, tas bort, täckas över eller på annat sätt ändras eller skadas utan tillstånd från länsstyrelsen. Det gäller även det s.k. fornlämningsområde som omger varje fornlämning. Länsstyrelsen beslutar om vad som är fornlämning och fornlämningsområde.
- Tingshuset i Gamleby har förklarats som byggnadsminnen av länsstyrelsen och skyddas av Kulturmiljölagen (KML 3 kap). För varje byggnadsminne finns särskilda skyddsbestämmelser som anger på vilket sätt byggnaden skall vårdas samt i vilka avseenden den inte får ändras.
- Kyrkan med kyrkotomt/kyrkogård skyddas av Kulturmiljölagen (KML 4 kap) och skall vårdas och underhållas så att de inte förvanskas. Ändringar får inte göras utan tillstånd från länsstyrelsen.
- Kärnområdena är känsliga för förändringar och bör betraktas som kulturhistoriskt särskilt värdefulla bebyggelseområden enligt Plan- och bygglagen (PBL 8 kap 13 §). Fastighetsägare bör informeras om detta och vad det innebär. Områdena och deras byggnader får förändras, men inte förvanskas. Vid lovgivning och planläggning bör antikvarisk hänsyn tas, vilket kan motivera att särskilda antikvariska kunskapsunderlag upprättas.
- Särskilt värdefulla byggnader och områden får inte förvanskas (PBL 8 kap 13 §). Underhåll av kulturhistoriskt särskilt värdefulla byggnader ska utföras så att de särskilda värdena bevaras (PBL 8 kap 14 §).
- Det är önskvärt att planbestämmelser, d.v.s. detaljplan eller områdesbestämmelser, upprättas för alla kärnområden där bebyggelsens kulturhistoriska värden kan skyddas genom varsamhets- eller skyddsbestämmelser. I dessa bör en generell lovplikt införas för rivning, för åtgärder som avsevärt påverkar befintliga byggnadernas yttre, samt för åtgärder avseende eventuella ekonomibyggnader.
- Alla byggnader omfattas av varsamhetskravet i Plan- och Bygglagen (PBL 8 kap 17 §). Detta innebär att ändring av en byggnad alltid ska utföras varsamt, så att man tar hänsyn till byggnadens karaktärsdrag och tar tillvara dess kulturhistoriska, miljömässiga och konstnärliga värden. Även underhållet av en byggnad ska anpassas till dessa värden och till omgivningens karaktär (PBL 8 kap 14 §).
- Gator som utgör äldre vägsträckningar bör värnas.

## Läs mer/referenser

*Historiskt-geografiskt och statistiskt lexikon över Sverige; band 7.* Stockholm, 1866.

Rosenberg, C M. 1882-1883. *Geografiskt-statistiskt handlexikon över Sverige.*

*Beskrivning av riksintresse för kulturmiljövården; H95A Lofta och H95B Gamleby.* Länsstyrelsen Kalmar län.

Erixon, Sigurd red, 1958, *Sveriges bebyggelse – landsbygden, Kalmar län II.* Bokförlaget Hermes AB.

Brunius, Jan & Olle Ferm, 1990, *Det medeltida Sverige, band 4 SMÅLAND: 5 Tjust och Västerviks stad.* Riksantikvarieämbetet.

*Landskap och bebyggelse i Västerviks kommun, del I.* Västerviks kommun 1983.

*Västerviks kommun, Kulturmiljöprogram för Västerviks kommun, del II.* Västerviks kommun 1986.

*Västerviks kommun, Kulturmiljövårdsprogram, åtgärdsförslag, del III.* Västerviks kommun 1986.

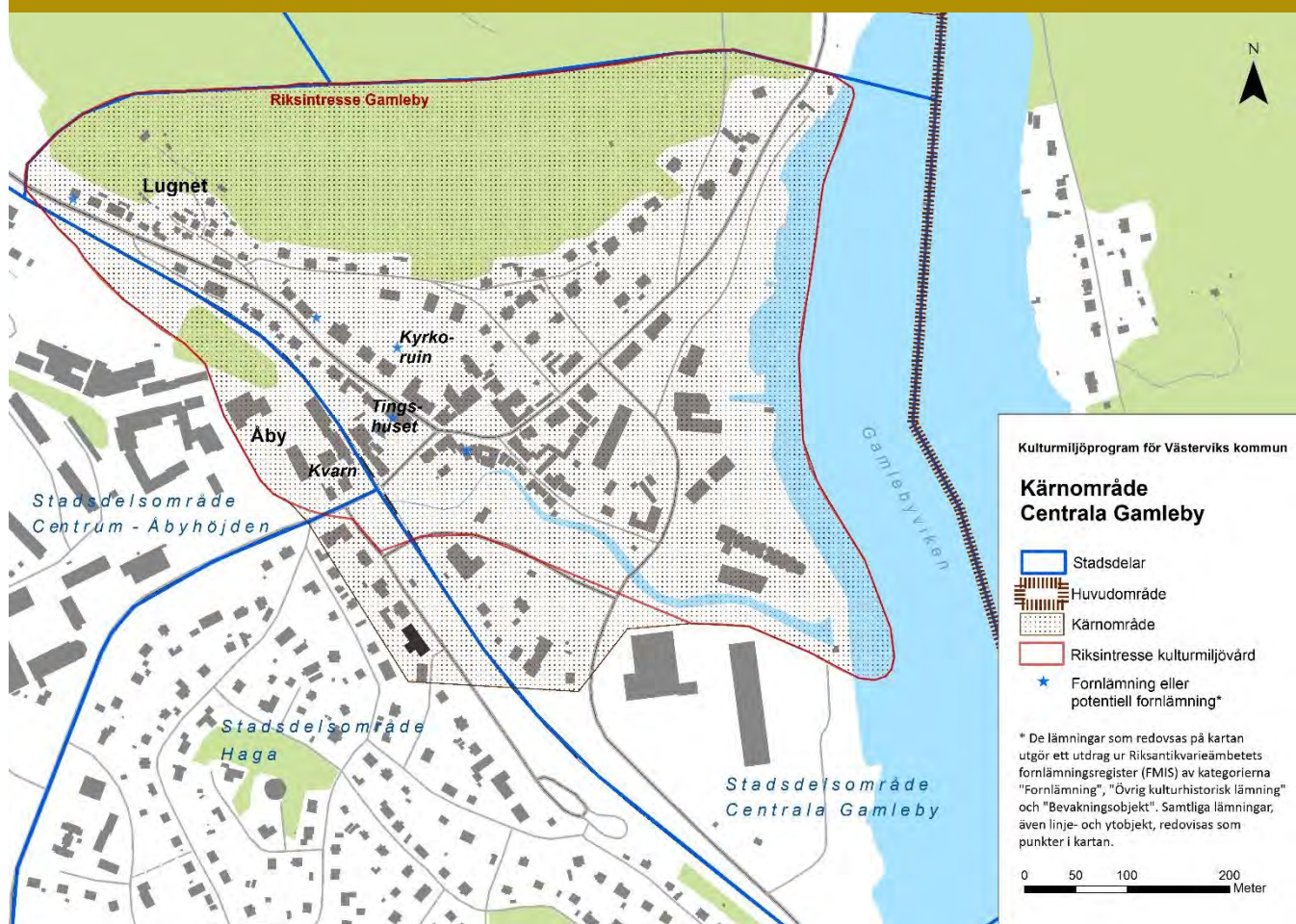
*Rapport kulturhistorisk bebyggelseinventering av Gamleby, Västerviks kommun.* Kulbackens museum och Västerviks kommun 1983.

[www.lantmateriet.se](http://www.lantmateriet.se), historiska kartor.

[www.raa.se/fornsok](http://www.raa.se/fornsok), Riksantikvarieämbetets fornlämningsregister Fornsök.

Kalmar läns museums topografiska arkiv.

Kalmar läns museums bildarkiv.



Karta över kärnområdet Centrala Gamleby.

## Kärnområde Centrala Gamleby

**Klass 1**

Dalar, sjöar och vattendrag	Läget vid en inträngande havsvik som skapat goda förutsättningar handel och försvar för den medeltida staden Västervik. Gamlebyåns betydelse för medeltida kvarndrift och industriell utveckling.
Herrgårdsbygden	Åby herrgårds betydelse i Gamlebys utveckling.
Sjöfart och kustnäringar	Hamnen med sina olika verksamheter.
Huvudsäte i Tjust	Det tidigmedeltida Västervik. Ett maktcentrum längst in i Gamlebyviken med centrala funktioner som kyrka och senare också tingshus.
Stadens årsringar	Medeltida stadsbildning med stadens tillväxt och utveckling kring det medeltida torget.

**Merparten av stadsdelsområdet Centrala Gamleby utgör ett av kulturmiljöprogrammets kärnområden. Från kringliggande stadsdelsområden, Haga och Centrum-Åbyhöjden, har mindre delar tillförts kärnområdet. Riksintresse H 95B Gamleby för kulturmiljövården ingår i kärnområdet, som också till stora delar utgör fornlämning Gamleby 450:1, stadslager.**

Centrala Gamleby omfattas av flera olika typer av bebyggelse men den viktigaste utgångspunkten för kärnområdet är att detta är den ursprungliga platsen för Gamleby stads uppkomst och utveckling. Platsen har en lång och skiftande historia och har spelat en viktig roll som en av maktens stödjepunkter i norra Kalmar län. Än idag bygger centrums utseende på den medeltida stadens plan. Åby herrgård, det byggnadsminnesmärkta tingshuset och kyrkoruinen är viktiga märkesbyggnader som visar på hur viktiga maktfunktioner i samhället koncentrerats till platsen. Även industribyggnaderna utmed ån och vid hamnen är kulturhistoriskt viktiga faktorer som visar vilken drivkraft vattnet varit för ortens etablering och utveckling. Bebyggelsens trånga förutsättningar mellan vattnet, vägar och Garpedansberget visar på den ursprungliga samhällsbyggningens förutsättningar och utgör ett viktigt karaktärsdrag för orten.

Kring torget och anslutande gator finns Gamleby äldsta bebyggelse samlad. Platsen har åtminstone medeltida anor och omtalas i källmaterialet första gången 1275, se vidare inledande historik om Gamleby. Inom detta område, utpekat som fornlämning Gamleby 450:1, finns spår under mark av den tidiga stadsbebyggelsen i form av välbevarade arkeologiska lämningar från i varje fall medeltid och tidig historisk tid, kanske ännu äldre. De förhållandevis små undersökningar som hittills genomförts har visat att lämningarna är välbevarade och har en hög vetenskaplig potential inför framtiden när det gäller kunskapsuppbyggnad om Västerviks historia, bebyggelsen, aktiviteter i köpstaden och hamnen samt kyrkans och begravningsplatsens utbredning och nyttjande – saker som man vet ganska lite om idag. Den första kända kartan över Gamleby stad är från 1781. Än idag följer de äldsta, centrala delarnas vägar och kvarter den kartan. Byggnaderna har överlag kulturhistoriskt värde, men utifrån skiftande kriterier. Här återfinns bland annat Tingshuset som idag är förklarat för byggnadsminne och ruinen efter Gamlebys medeltida kyrka.

Väster om torget ligger en småskalig industribebyggelse som dragit nytta av vattenkraften i ån. Den utgörs av den nedlagda Åby kvarn, Gamleby Mekaniska Verkstad, samt en äldre magasinsbyggnad. Historiskt sett har många olika verksamheter funnits intill vattendraget, som garverier, färgerier, bryggeri, sågverk med mera. Från torget går Hamngatan ner mot hamnen och bostads- och affärshuset utmed gatan övergår till industribyggnader när man kommer närmare hamnen. Miljön i hamnen domineras av den höga siloanläggningen, byggd i två etapper under efterkrigstiden och idag ett landmärke för Gamleby. Här finns även flera äldre industribyggnader. I en av de stora faluröda, och karaktärsskapande, träbyggnaderna fanns tidigare båtbyggeriet till Tore Holms Yachtvarv. Sammantaget är byggnaderna från olika tider viktiga för hamnens karaktär.

I kärnområdet Centrala Gamleby ingår också två bostadsområden som har olika karaktär. Med torget och Loftagatan som gräns i söder och Garpedansbergets stup i norr ligger ett område med villor från 1910-1930-talen. På kartor från 1855 och 1881 ser man intentionen att anlägga ett rätvinkligt gatunät och tydligt avgränsade bostadskvarter i området. Planerna kom dock aldrig att genomföras. Istället kom det gatunät som växt fram att bestå. Hela området sluttar ner mot Gamlebyviken och ger flera av villorna utsikt över vattnet. Byggnaderna består främst av 1 ½-plans reveterade hus med brutet tak varav en del än har kvar sina röda tegeltak. Villorna ligger i stora trädgårdar med spår av äldre tiders anläggningar som terrasser, trappor och gångsystem.

Det andra bostadsområdet är Lugnet som ligger öster om Odensvivägen och klättrar upp för Garpedansberget utmed Repslagarbacken. Husen är mindre och material och utsmyckningar mindre påkostade. Detta var ett av de områden utanför Gamlebys historiska kärna som först började bebyggas när tomtmarken i centrum inte längre räckte till. Här bosatte sig från slutet av 1800-talet en del av ortens arbetare. Majoriteten av husen har träpanel men flera är också reveterade. Utmed Repslagarbacken är husen målade i rött med vita knutar och foder men i övrigt är färgskalan varierande i ljusa kulörer. Tomterna är små delvis på grund av de topografiska förutsättningarna.

Till kärnområdet Centrala Gamleby har också ett mindre område väster om järnvägen lagts till. På stadsplaner från 1800-talets andra hälft finns förslag på hur området skall planläggas, men Gamlebys expansion kom att dröja och planerna verkställdes inte. 1879 anlades järnvägen mellan Västervik och Norsholm. I Gamleby drogs den nya järnvägen väster om centrum och det ledde till en utbyggnad av centrum mot järnvägen. En strikt rutnätsplan togs fram och möjligen är de tomter som ligger väster om Järnvägsgatan som nu utgör del av kärnområdet en följd av den. Husen utmed Järnvägsgatan fram till Nygatan orienterar sig tydligt ut mot gatan, med affärslokaler eller andra publika funktioner. Samtidigt inrymmer de flesta även bostäder. Äldst, från omkring sekelskiftet 1900, är sannolikt ett högre hus med bred frontespis och utskjutande takfötter. Yngst är grannhuset söder om detta, en funkisbyggnad där tidigare Konsum och Gamlebys biograf var inrymda.

Längre västerut ligger Åby herrgård. Byn Åby omtalas första gången 1275 då kung Magnus skänkte all jord han ägde i byn till ett nyinrättat kanonikat vid Linköpings domkyrka. Åby framtonar under 1500-talet som en betydelsefull gård i socknen. I början av 1800-talet ska gården ha ägts och drivits av medlemmar av familjen Lewenhaupt. Sitt nuvarande utseende exteriört fick herrgården 1873-1874 sedan den hade inköpts av grosshandlare Henrik Cornelius. Redan 1876 överlät han herrgården till den från Södra Vi hitflyttade folkhögskolan. Folkhögskolan har lämnat herrgården och finns i dag i nya lokaler i stadsdelområdet Ekängen. Åby herrgård används idag som bibliotek, fritidsgård och konferensanläggning. Herrgårdsbyggnaden har anpassats för dessa verksamheter men är historiskt sett en central plats i Gamleby. En stor del av samhällets mark har tidigare tillhört herrgården.

Gamlebys betydelse som handelsplats, köping och industriort från medeltid till 1800-tal, baserat på platsens fördelaktiga läge ur kommunikationshänseende ("där landsväg möter hav"), samt det faktum att denna betydelse kan utläsas av miljön,

motiverar att ortens historiska kärna pekats ut som *riksintresseområde H 95B; Gamleby för kulturmiljövården*. Riksintresseområdets utbredning framgår av kartan ovan. De fysiska drag som listats som uttryck för riksintresset är: gatunätets och torgets medeltida karaktär, hamnen och det tydliga sambandet med Gamlebyviken, tomtmönstret utmed ån och landsvägen som härrör åtminstone från 1700-talet, trähusbebyggelsen och Lugnets arbetarbebyggelse.

Merparten av kärnområde "Centrala Gamleby" ingår i riksintresseområde H 95B. Alla de företeelser som identifierats som viktiga uttryck eller värdebärare för riksintresset är även viktiga för kärnområdets kulturmiljö. Kärnområdet omfattar dock även ett mindre område utmed järnvägen som ligger *utanför* riksintresset, men som har höga värden ur ett regionalt och lokalt kulturmiljöperspektiv. Detta delområde inrymmer dels äldre industribebyggelse, dels större bostads- och affärshus utmed Järnvägsgränd. Flera företeelser som inte uttryckligen identifierats som uttryck för riksintresset är viktiga för kärnområdets kulturmiljö, som Åby herrgård, tingshuset, kyrkoruinen samt industribyggnaderna utmed ån och vid hamnen.



Torget i Gamleby från väster. I fonden hamnens siloanläggning.



Ruinen efter Gamlebys gamla kyrka. H Cornelius lät riva kyrkan 1873 sedan han först använt den som spannmålmagasin en period.



Åby herrgård som idag är bibliotek, fritidsgård och konferensanläggning.



Byggnader utmed ån ner mot Hamnen.



Hamngatan mot torget.



Byggnader i hamnområdet.



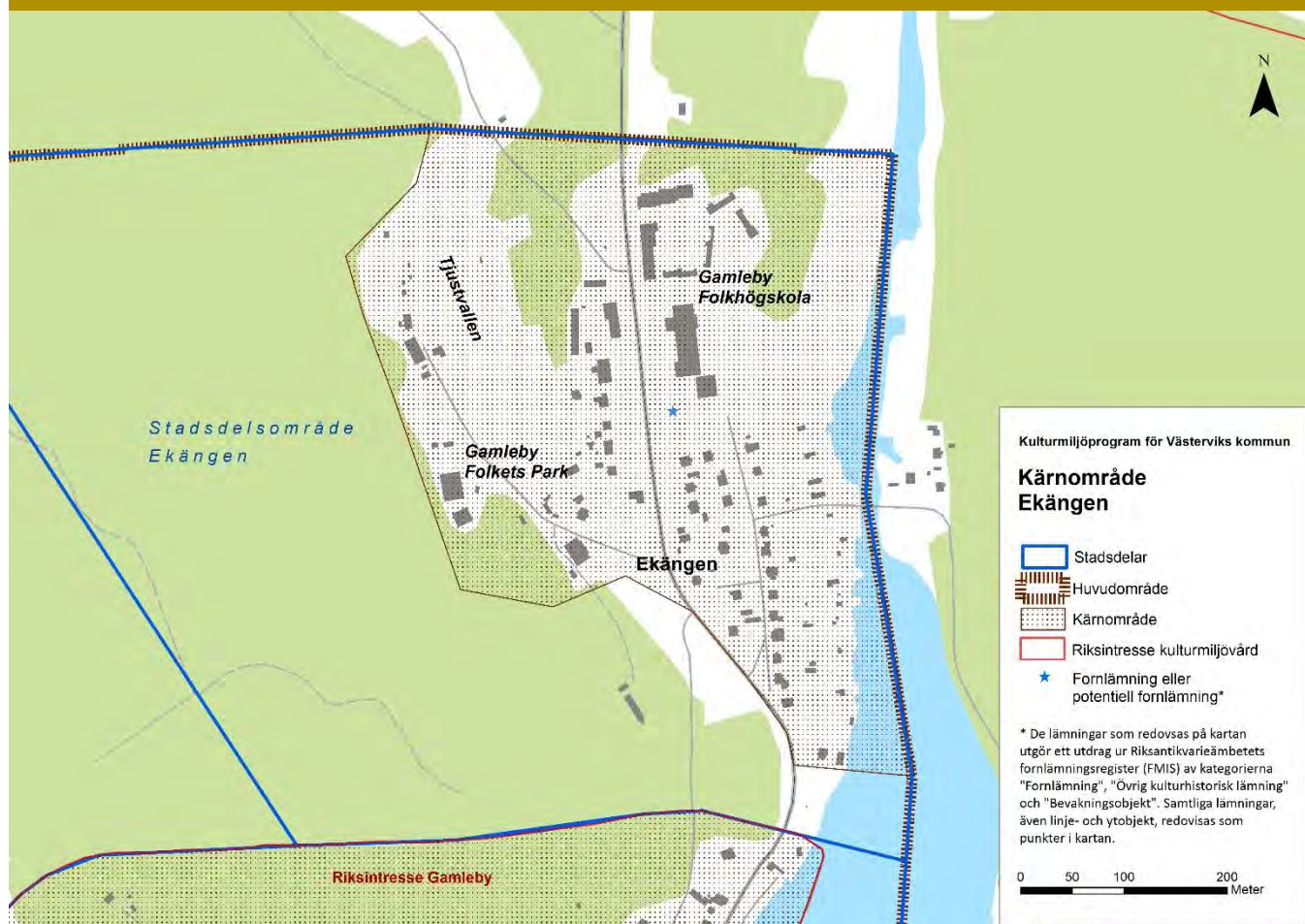
Området Lugnet, bebyggelse utmed Repslagarbacken.



Vy mot Gamlebys hamn från Garpedansberget.



Välbevarad villa i området mellan Hamnen och Garpedansberget.



Karta över kärnområdet Ekängen.

## Kärnområde Ekängen

**Klass 2**

Byggnadstraditionen	Folkhögskolan ritad av Arne Delborn, regionalt verksam arkitekt.
Skärgårdsnöjen	Folkparken och idrottsplatsen utgör viktiga platser som många gamlebybor, besökare och sommarvärdar har en relation till.
Stadens årsringar	Villaområde som är ett tydligt tidsskikt i staden.

**Stadsdelen Ekängen norr om centrala Gamleby är ett av ortens äldre bostadsområden. Hela den bebyggda delen av stadsdelsområdet, som vid sidan av bostäder även omfattar Gamleby Folkhögskola, Gamleby Folkpark och Tjustvallen, ingår i kärnområdet.**

Kärnområdets värden byggs delvis upp av den enhetliga, småskaliga och tidstypiska bebyggelsen från 1910- till 1930-talen i det lilla villasamhället Ekängen, men även av miljön vid Gamleby Folkhögskola, samt Gamleby Folkpark med den angränsande idrottsplatsen Tjustvallen. För många människor förknippas Gamleby med någon, eller alla, av de nämnda anläggningarna. Folkhögskolan har som institution utgjort en del av ortens liv i snart 150 år. Den nuvarande skolanläggningen från 1960-talet uppvisar en lågmäld och väl gestaltad modernistisk arkitektur med danska influenser som anpassats till platsen och terrängen. Anläggningen, som påverkats av få tillägg eller förändringar, har höga arkitektoniska och byggnadshistoriska äkthetsvärden. Folkparkerna hörde till svenska folkets främsta nöjesställen under 1900-talet, men idag blir kompletta folkparksmiljöer allt mer sällsynta. Gamleby Folkpark, som är ännu livaktig, illustrerar på ett utmärkt sätt hur en typisk folkparksmiljö är uppbyggd med biljettlucka, utomhusscenen, öppen dansbana och kiosk.

Ekängen är ett område beläget norr om Gamleby centrum. Genom Ekängen går Loftagatan och bebyggelse finns på båda sidor om vägen. Hela området sluttar, bitvis kraftigt, mot öster ner mot Gamlebyviken. På östrasidan av Loftagatan, på en kil av mark, ligger ett område med villor från omkring 1920-talet. Någon plan för området har inte återfunnits. Här finns

merparten av den äldre bebyggelsen i området. Bebyggelsen, som ligger i en brant slänt ned mot vattnet, utgörs främst av 1½-plans reveterade hus med brutet tak, i en del fall även med valmade gavelspetsar. Färgsättningen är ljus, övervägande vit. Tomterna är stora, i synnerhet närmast vattnet, med en del äldre fruktträd bevarade. Bostadsbebyggelsen väster om vägen är åldersmässigt mer varierade byggnader från 1920-1950-talet.

Norr om bostadsområdet, öster om Loftagatan, ligger Gamleby Folkhögskolas område med en enhetlig bebyggelse från 1960-talet. Folkhögskolan startades i Södra Vi och flyttades till Åby herrgård i Gamleby 1876. Skolans befintliga anläggning ritades 1967 av Arne Delborn (ATRIO arkitekter). Folkhögskolans lokaler utgör ett fint exempel på 1960-talets arkitektur i vitslammat tegel och med platta sargtak och mörk träpanel i takfötter och balkongräcken. Lokalerna omfattar både undervisningslokaler och bostäder för eleverna.

På västra sidan av Loftagatan, en bit ovanför villabebyggelsen, ligger dels Gamleby Folkpark, dels ortens fotbolls- och bandyplan Tjustvallen. "Parken", som folkparken kallas, anlades i slutet av 1940-talet, men platsen har en historia som nöjesplats från det tidiga 1900-talet. Under de första årtiondena var verksamheten omfattande och många stora svenska och utländska artister gästade parken. Än idag har man en aktiv och bred verksamhet som lockar besökare till parken. Bland byggnaderna kan särskilt den välbevarade skyttepaviljongen från 1909, entrébyggnaden och friluftsscenen lyftas fram. Även idrottsplatsen Tjustvallen är en viktig samlingsplats för Gamlebyborna. Här finns fotbollsplan, konstfrusen bandyplan på vintern, tennisbanor och elljusspår.

Platsnamnet Stäket, som betecknar det smala sundet mellan Gamlebyviken och Dynestadsviken och Dynestadssjön, står för stake eller staket och betecknar ett system av pålar i vatten för att spärra av en farled, vanligen för att försvara området, för att kontrollera handeln eller för att leda fisk i en viss riktning. Namnet indikerar en tidig funktion med farledsspärr, fast fiske eller bro i området. Våren 2016 undersöktes en del av en pålsättning tvärs över Stäket alldeles norr om Folkhögskolan. Då framkom att delar av spärren härrör från ca år 1000 och den bör därför kopplas samman med föregångaren till det tidiga Västervik/Gamleby.



Stadsdelen Ekängen, Ekvägen mot söder.





En av Ekängens villor.



Välbevarad äldre fastighet.



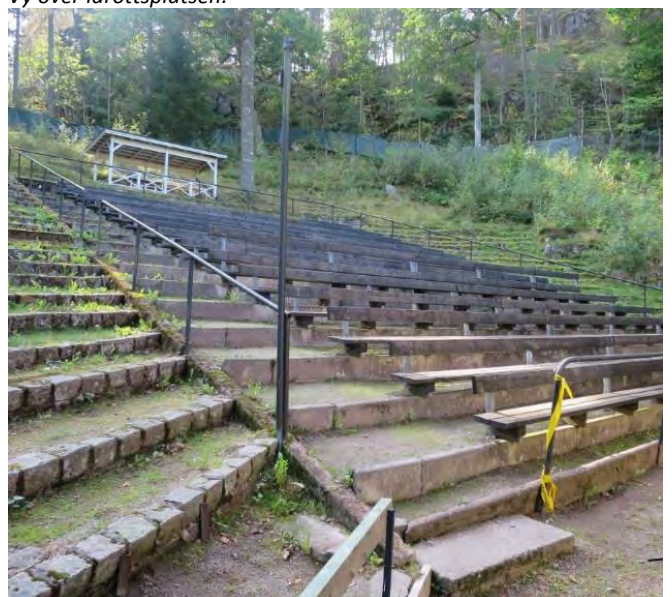
Gamleby Folkhögskola ritad av Arne Delborn 1967.



Vy över idrottsplatsen.



Entrén till Gamleby Folkpark.



Friluftsscenens åskådarplatser i folkparken.