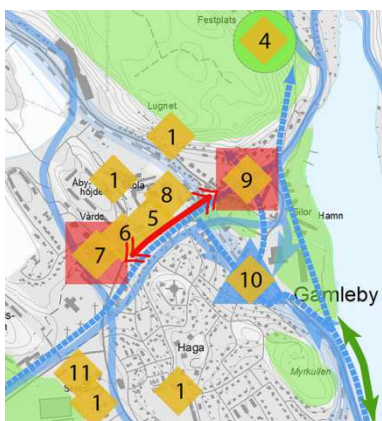




# BILAGA 1, FÖP GAMLEBY

ÖVERSIKTLIG UNDERSÖKNING  
AV UTVECKLINGSOMRÅDENA  
UTSTÄLLINGSUPPLAGA, EFTER BESLUT I KS 2018-06-19



VÄSTERVIK  
KOMMUN

# Innehåll

Bostäder .....	3
Gamla vägen .....	3
Hagtornsvägen.....	8
Linjalen 1 .....	14
Präststigen.....	19
Solsjö.....	24
Verksamheter .....	30
Eldslösa .....	30
Generatorn 2.....	37
Hammar.....	43
Härstad .....	48
Västra Ringvägen .....	54
Åbyvägen.....	60
Anpassning till ett förändrat klimat.....	66
Utredningsområde vid Gamleby hamn, med mera .....	66
Medverkande .....	71



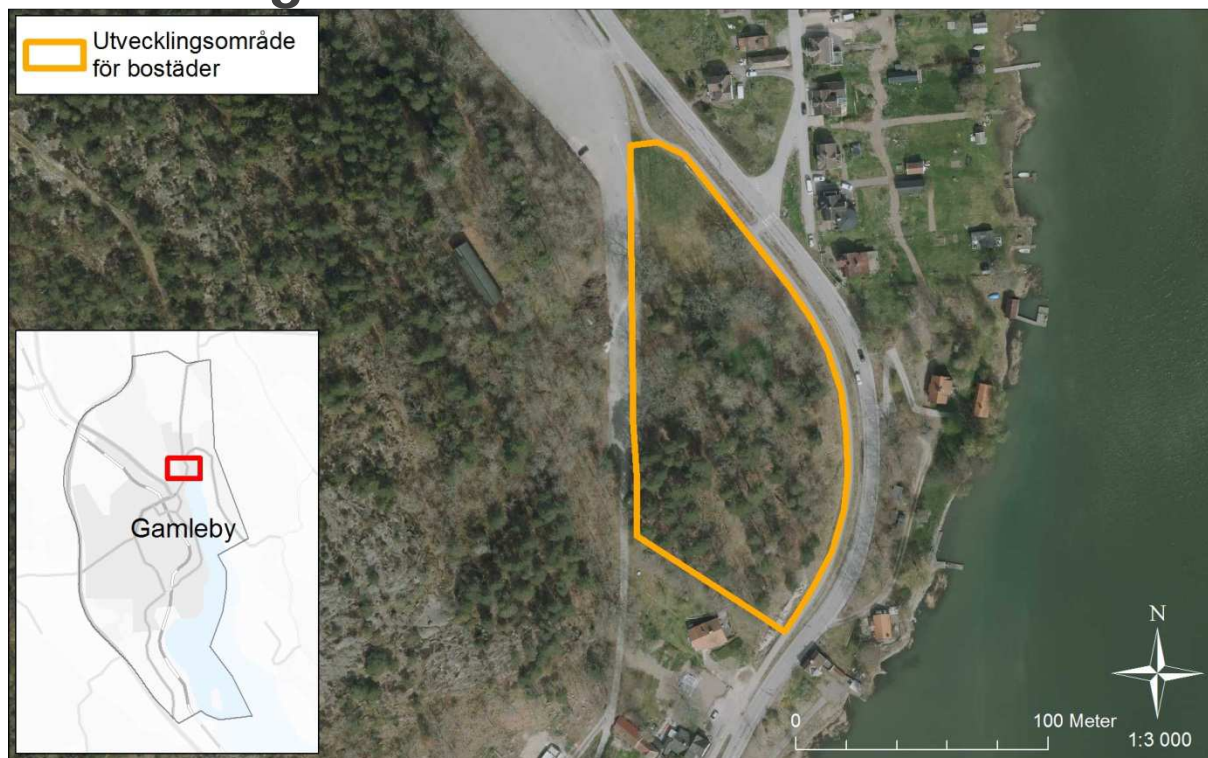
## Definition av begreppet strandskyddszon

Begreppet strandskyddszon används i teckenförklaringen på vissa kartor, vilket innebär en eller flera saker:

- Strandskydd som existerar idag.
- Eventuellt strandskydd. Exempelvis vid ett mindre vattendrag där det är osäkert om det är strandskydd, eller inte.

# Bostäder

## Gamla vägen



### Checklista för miljöbedömning

<b>Syfte med utvecklingsområdet.</b>	
Bostäder. Nybyggnation. Utveckla befintlig ort.	
<b>Platsens förutsättningar</b>	
	<i>Kommentar</i>
<b>Beskrivning av platsen</b>	Beläget mellan gamla centrum och Ekängen, på Garpedansbergets sluttning, i etager, vänt ut mot Gamlebyviken. Nära till Folkets Park. I närheten har det, enligt uppgift legat både galgbacke och våffelstuga.
<b>Nuvarande mark- eller vattenanvändning (planlagt, oexploaterad mark, nuvarande användning)</b>	Området är idag detaljplaneplanlagt som park, eller plantering.
<b>Platsen i förhållande till ÖP</b>	Det finns ingen FÖP gjord för området sedan tidigare. Enligt ÖP 2025 ska bebyggelse i första hand utvecklas i anslutning till befintliga tätorter, eller genom förtätning. Bostäder ska med fördel lokaliseras i närheten av service och kommunikationer. Enligt Trafikstrategin, tematiskt tillägg till ÖP 2025 ska cykeltrafiken öka och de korta

	bilresorna minska.
<b>Platsen i förhållande till övriga styrdokument, policys</b>	Kommunala lokala styrdokument ska följas i planen.
<b>Miljö kvalitetsnormer enligt 5 kap. Miljöbalken. (luft, vatten). (MKN musselvatten och buller berörs inte i Västerviks kommun.)</b>	Ingen påverkan.
<b>Internationella konventioner (Natura 2000, etc.)</b>	Inget Natura 2000.
<b>Riksintressen och särskilda hushållningsbestämmelser enl. 3-4 kap MB.</b>	Södra delen av området ligger innanför gränsen till riksintresse för kulturmiljövården H95B, Gamleby (MB 3:6). Andra riksintressen som berörs är Riksintresse för det turismen och det rörliga friluftslivet vid kusten (MB 4:2), riksintresse för obruten kust (MB 4:2).
<b>Skyddad natur/kultur enl. 7 kap MB. (biotopskydd, strandskydd, vattenskyddsområden, naturminnen, natur/kulturresevat etc.)</b>	Området är planlagt, vid ny planläggning återinträder strandskydd.
<b>Byggnadsminnen eller fornminnen</b>	Inga kända fornminnen.
<b>Kända kulturhistoriska värden (t.ex. områden som ingår i kommunens kulturmiljöprogram eller motsvarande)</b>	Ingår i Huvudområde Gamleby stad, i förslaget på kommunens kulturmiljöprogram. Södra hörnet av området ingår i Kärnområde Centrala Gamleby (värdeklass 1) och angränsande till området i nordost ligger Ekängen (klass 2) enligt kommunens förslag på kulturmiljöprogram.
<b>Kända naturvärden/ekologiskt känsliga områden (t.ex. områden som pekats ut i kommunens eller i länsstyrelsens naturvårdsprogram eller motsvarande, kända flora/fauna i artportalen)</b>	Området är rikt på gamla träd, både tallar och ädellövträd. Det gränsar också till branten kring Garpedansberget som är klassad som nyckelbiotop.
<b>Övriga värden av stort allmänt intresse (friluftsliv, rekreation, motion, lek etc.)</b>	Hela området kring Garpedansberget är väsentligt för friluftslivet i Gamleby. Mitt emot utvecklingsområdet, på andra sidan Gamla vägen finns en stentrappa som leder upp till Garpedansberget med trollstig, etc.
<b>Skyddsavstånd (farligt gods, industrier, djurhållning, kraftledning etc.)</b>	Transporter på Loftavägen till bland annat jordbruk i närområdet.
<b>Övriga störningar (buller, ljus, lukt, strålning etc.)</b>	Buller och ljus från Folkets park och Tjustvallen, Loftavägen.
<b>Geotekniska svårigheter</b>	Glacial lera med inslag av urberg. Ligger i etager på Garpedansbergests slänt. De östra delarna av området sluttar brant.
<b>Påverkan av ett förändrat klimat (ras, skred, höjd havsnivå, ökade flöden vid regn)</b>	Skredriskområde enligt SGU 2014. Området påverkas ej av förväntad havsnivåhöjning. Ingen påverkan av ökade flöden vid regn, enligt Tyréns 2017.
<b>Förorenad mark/vatten</b>	Gammal deponi i närheten (inte inom föreslaget utvecklingsområde).
<b>Högt exploateringsstryck/är redan högexploaterat</b>	Är inte exploaterat sedan tidigare. Inget känt exploateringsstryck.

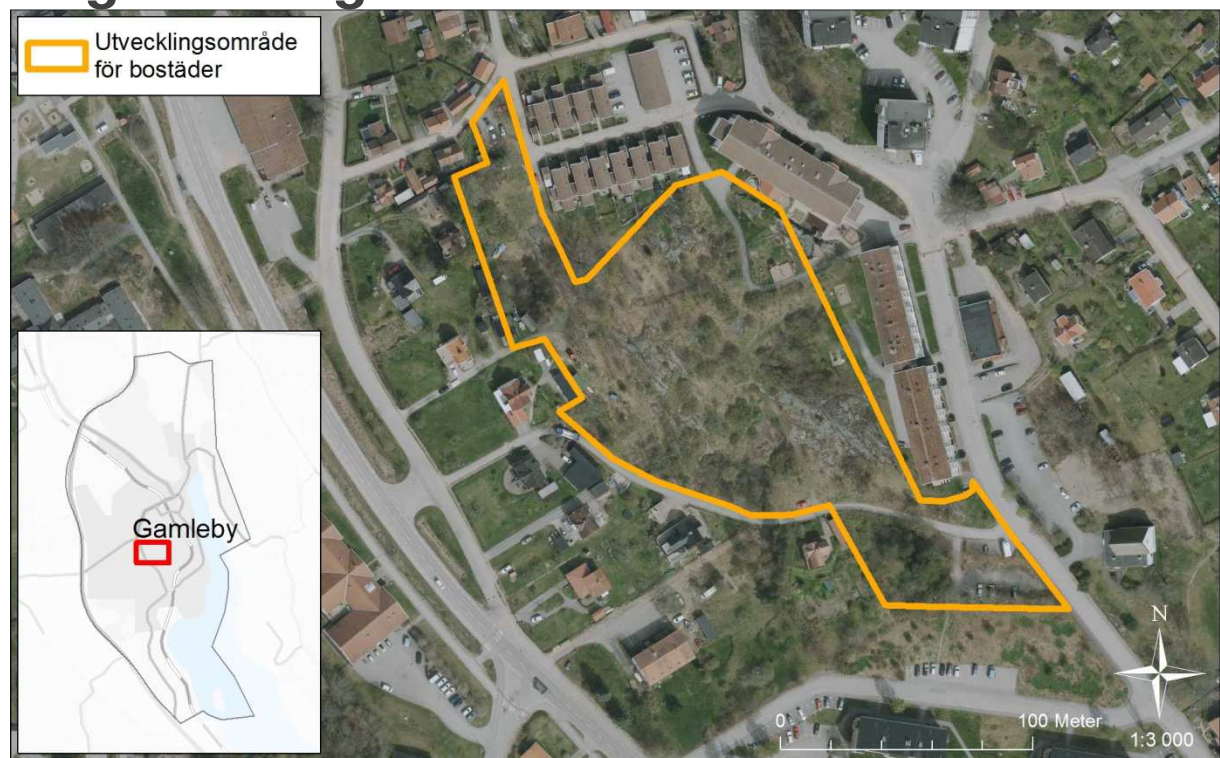
Planens tänkbara effekter				
<i>MÅL OCH NORMER</i>				
<i>Påverkan</i>	<i>Ja</i>	<i>Eventuell</i>	<i>Nej</i>	<i>Kommentar</i>
<b>Miljökvalitetsnormer enligt 5 kap miljöbalken (luft, vatten)</b>			X	Allmän VA- och dagvattenhantering. Det finns inget som tyder på att miljökvalitetsnormer kommer att överskridas. En exploatering av utvecklingsområden bedöms inte påverka möjligheterna att kunna förbättra miljökvalitetsnormen för vatten till år 2021.
<b>Nationella miljömål (Naturvårdsverket)</b>			X	
<b>Regionala miljömål (Länsstyrelsen)</b>			X	
<i>KOMMUNALA RIKTLINJER</i>				
<i>Påverkan</i>	<i>Ja</i>	<i>Eventuell</i>	<i>Nej</i>	<i>Kommentar</i>
<b>ÖP</b>			X	Utvecklingsområdet ska följa gällande riktlinjer.
<b>Övriga kommunala styrdokument och policys (miljöstrategi, naturvårdsprogram, grön- och blåstrukturen, avfallsplan, policy för funktionshinder, m fl.)</b>			X	Utvecklingsområdet ska följa gällande styrdokument och policys.
<i>TILLSTÅNDSPRÖVNING</i>				
<i>Påverkan</i>	<i>Ja</i>	<i>Eventuell</i>	<i>Nej</i>	<i>Kommentar</i>
<b>Anmälan eller tillståndsprövning enligt miljöbalken (täkt, avfall, farligt material etc.)</b>			X	
<i>LAGSTADGAT SKYDD</i>				
<i>Påverkan</i>	<i>Ja</i>	<i>Eventuell</i>	<i>Nej</i>	<i>Kommentar</i>
<b>Natura 2000</b>			X	
<b>Naturreservat</b>			X	
<b>Biotopskydd</b>			X	
<b>Strandskydd</b>			X	
<b>Skyddsområde för vattentäkt</b>			X	
<b>Byggnadsminnen</b>			X	
<b>Brukningvärd jordbruksmark</b>			X	
<b>Naturminnen</b>			X	
<b>Fornminnen</b>		X		Inga kända
<i>HUSHÅLLNING MED MARK, VATTEN OCH ANDRA RESURSER</i>				
<i>Påverkan</i>	<i>Ja</i>	<i>Eventuell</i>	<i>Nej</i>	<i>Kommentar</i>
<b>Rikszintressen och särskilda hushållningsbestämmelser enl. 3-4 kap MB.</b>			X	

<b>Avsevärd förändring av mark- och vattenanvändning</b>	X			Oexploaterat område; skog i en sluttning bebyggs med bostäder.
<b>Friluftsliv, rekreation och friytor (motionsspår, idrottsplats, park/naturområde/grönstruktur, lekplats, strövområde)</b>			X	Hela området kring Garpedansberget är väsentligt för rekreation och friluftsliv i Gamleby. Utvecklingsområdet i sig har inga kända friluftsvärden. På andra sidan vägen, mitt emot utvecklingsområdet finns en stentrappa som leder till Garpedansberget. Tillgången till den bedöms inte komma inte påverkas.
<b>Kulturmiljö (kommunens kulturmiljöprogram, kulturminnesvårdsprogram el. liknande)</b>	X			Ingår i Huvudområde Gamleby stad, i förslaget på kommunens kulturmiljöprogram.
<i>MARK</i>				
<i>Påverkan</i>				
<i>Ja Eventuell Nej Kommentar</i>				
<b>Erosion</b>	X			Området är brant. Om växtligheten tas bort finns erosionsrisk. Vid byggnation föreligger risk för ras eller skred.
<b>Ras/skred</b>	X			
<b>Sättningar</b>	X			
<b>Föroreningar</b>		X		Föroreningar från deponi med bland annat rivningsrester
<b>Vibrationer</b>			X	
<b>Skada på värdefull geologisk formation</b>		X		Byggnation bör följa de förutsättningar som ges av terrängen så landskapets form bevaras så långt som möjligt.
<b>Övrigt</b>		X		Eventuell problematik med grundläggning och markberedning.
<i>LUFT OCH KLIMAT</i>				
<i>Påverkan</i>				
<i>Ja Eventuell Nej Kommentar</i>				
<b>Luftföroreningar</b>			X	
<b>Vindrörelser</b>			X	
<b>Temperaturer</b>			X	
<b>Luftfuktighet</b>			X	
<b>Ljusförhållanden</b>	X			Det finns en överhängande risk att Garpedansberget skymmer eftermiddags- och kvällssolen.
<b>Övrigt</b>			X	
<i>VATTEN</i>				
<i>Påverkan</i>				
<i>Ja Eventuell Nej Kommentar</i>				
<b>Grund- och ytvatten</b>			X	Endast bostäder. Liten påverkan. Lokalt omhändertagande i viss mån.
<b>Dagvatten</b>		X		Dagvattenhanteringen hanteras i ny detaljplan. Möjligheten till lokalt omhändertagande bedöms liten då området enligt jordartskartan består av lera och berg. Närliggande dagvattenledning är hårt belastad. Ytterligare anslutning kan påverka nedströms belägna områden, varför lokal fördröjning bör utredas.
<b>VA</b>			X	Inom verksamhetsområde för allmänt VA, Allmänt

				VA mindre ökning.
<b>Risk för översvämningar</b>			X	Inte enligt Tyréns 2017.
<b>Övrigt</b>			X	
<i>VÄXT- OCH DJURLIV</i>				
<i>Påverkan Ja Eventuell Nej Kommentar</i>				
<b>Naturvärden</b>	X			Området har potential att hysa höga naturvärden. Dessa måste inventeras innan exploatering. Vid detaljplanering, när skogsområde tas i anspråk ska, enligt rutin göras en naturvärdesinventering, enligt svensk standard.
<b>Spridningskorridor</b>		X		
<b>Naturmiljö</b>	X			
<i>SAMHÄLLS- OCH NATURGEOGRAFI</i>				
<i>Påverkan Ja Eventuell Nej Kommentar</i>				
<b>Landskapsbild/stadsbild</b>		X		Nytt bostadsområde kan påverka stads/landskapsbilden.
<b>Barriäreffekter (trafikerade vägar, järnvägar, sjöar och vattendrag, nivåskillnader)</b>			X	
<i>NATURTILLGÅNGAR</i>				
<i>Påverkan Ja Eventuell Nej Kommentar</i>				
<b>Ökat alstrande av avfall som ej återanvänds (t.ex. massor som deponeras)</b>		X		Eventuellt omhändertagande av förorenade massor.
<b>Utnyttjande av icke förnyelsebar naturresurs (grus- och bergtäkter, dricksvatten)</b>			X	Ej aktuellt
<i>TRAFIK</i>				
<i>Påverkan Ja Eventuell Nej Kommentar</i>				
<b>Ökad fordonstrafik/ändrade trafikförhållanden</b>			X	Troligtvis bara ett fåtal bostäder som kan komma att trafikera Gamla Vägen norrut.
<i>MÄNNISKORS HÄLSA</i>				
<i>Påverkan Ja Eventuell Nej Kommentar</i>				
<b>Buller (överskridna riktvärden)</b>		X		Folkets Park och Tjustvallen.
<b>Sociala miljön (trygghet, säkerhet, tillgänglighet för alla)</b>			X	Bebyggelse som växer närmare Folkets Park kan göra den mer trygg nattetid. I anslutning går det en stig upp mot Garpedansberget, som troligen inte kommer att påverkas av att det tillskapas nya bostäder i området. Beroende hur området utformas kan det leda till en bättre trygghet och tillgänglighet genom t.ex. att planera för att god belysning finns och att inga mörka områden finns längs gång- och cykelstråk.
<b>Luftkvalitet (obehaglig lukt, luftföroreningar, allergirisk, partiklar)</b>		X		Vedeldning, braskaminer kan ge luftproblem.
<b>Förändrade ljusförhållanden (bländande ljussken, skuggningar)</b>			X	

<b>Skyddsavstånd (farligt gods, industrier, djurhållning, bensinstationer, kraftledningar)</b>			X	Transporter av farligt gods på Loftavägen kan förekomma till omkringliggande jordbruk.
<b>Säkerhetsrisker (explosion, strålning, radon, brand, utsläpp av hälsofarliga ämnen, trafiksäkerhet)</b>	X			Högriskområde för radon. Undersökningar måste göras vid planläggning. Befintlig väg runt området bör kompletteras med gång- och cykelväg och eventuellt breddas.
<i>MATERIELLA TILLGÅNGAR</i>				
<i>Påverkan Ja Eventuell Nej Kommentar</i>				
<b>Byggnader, anläggningar och infrastruktur (vägar, VA)</b>			X	Vägar och allmänt VA finns, G/C finns i närheten.
<b>Energi (möjlig anslutning till fjärrvärme)</b>	X			Ledningsnät finns ca 300 m från området, osäkert om det går att bygga vidare till området.
<b>Massbalans och material</b>		X		Eventuell återanvändning av massor.
<b>Följdinvesteringar</b>			X	Inga omfattande bedöms för VA, beror dock på exploaterings storlek, Kostnader för förbättrad säkerhet genom belysning, gång- och cykelväg samt eventuella kostnader vid breddning av väg.
<i>EXTERN PÅVERKAN</i>				
<i>Påverkan Ja Eventuell Nej Kommentar</i>				
<b>Miljöpåverkan från omgivande verksamhet</b>		X		Tjustvallen, Folkets park och Gamleby gymnasium.

## Hagtornsvägen





## Checklista för miljöbedömning

<b>Syfte med utvecklingsområdet</b>	
Bostäder. Förtätning och nybyggnation, beroende på var i området. Vissa delar av området är detaljplanelagt för bostäder. Utveckla befintlig ort.	
<b>Platsens förutsättningar</b>	
	<i>Kommentar</i>
<b>Beskrivning av platsen</b>	Mitt i Gamleby. Område på och söder om Hagahöjden. Området är relativt stort och mångfacetterat. Strax söder om Hagtornsvägen finns en parkeringsyta samt stora bostadstomter som eventuellt skulle kunna styckas av. Uppe på Hagahöjden är utsikten god men bland naturmarken finns avskrädeshögar.
<b>Nuvarande mark- eller vattenanvändning (planlagt, oexploaterad mark, nuvarande användning)</b>	Området omfattas av flera olika detaljplaner bostäder för bland annat kontor, naturmark, parkeringsytor. Området är idag delvis bebyggt med bostäder.
<b>Platsen i förhållande till ÖP</b>	Det finns ingen FÖP gjord för området sedan tidigare. bebyggelse i första hand utvecklas i anslutning till befintliga tätorter, eller genom förtätning. Bostäder ska med fördel lokaliseras i närheten av service och kommunikationer. Enligt Trafikstrategin, tematiskt tillägg till ÖP 2025 ska cykeltrafiken öka och de korta bilresorna minska.
<b>Platsen i förhållande till övriga styrdokument, policys</b>	Kommunala lokala styrdokument ska följas i planen.
<b>Miljö kvalitetsnormer enligt 5 kap. Miljöbalken. (luft, vatten)</b>	Ingen påverkan. Dagvatten från området når Gamlebyviken som har otillfredsställande ekologisk status, men god kemisk status.
<b>Internationella konventioner (Natura 2000, etc.)</b>	Inga.
<b>Riksintressen och särskilda hushållningsbestämmelser enl. 3-4 kap MB.</b>	Området ligger inom gränserna för riksintresse för turismen och det rörliga friluftslivet vid kusten (MB 4:2) samt riksintresse för obruten kust (MB 4:2).
<b>Skyddad natur/kultur enl. 7 kap MB. (biotopskydd, strandskydd, vattenskyddsområden, naturminnen, natur/kulturresevat etc.)</b>	Inga.
<b>Byggnadsminnen eller fornminnen</b>	Inga kända.
<b>Kända kulturhistoriska värden (t.ex. områden som ingår i kommunens kulturmiljöprogram eller motsvarande)</b>	Ingår i Huvudområde Gamleby stad, i förslaget på kommunens kulturmiljöprogram.
<b>Kända naturvärden/ekologiskt känsliga områden (t.ex. områden som pekas ut i kommunens eller i länsstyrelsens naturvårdsprogram eller motsvarande, kända flora/fauna i artportalen)</b>	Inga utpekade områden.
<b>Övriga värden av stort allmänt intresse (friluftsliv, rekreation, motion, lek etc.)</b>	Inga kända värden av stort allmänt intresse. Höjden i norra delen av området nyttjas dock lokalt som grönområde.

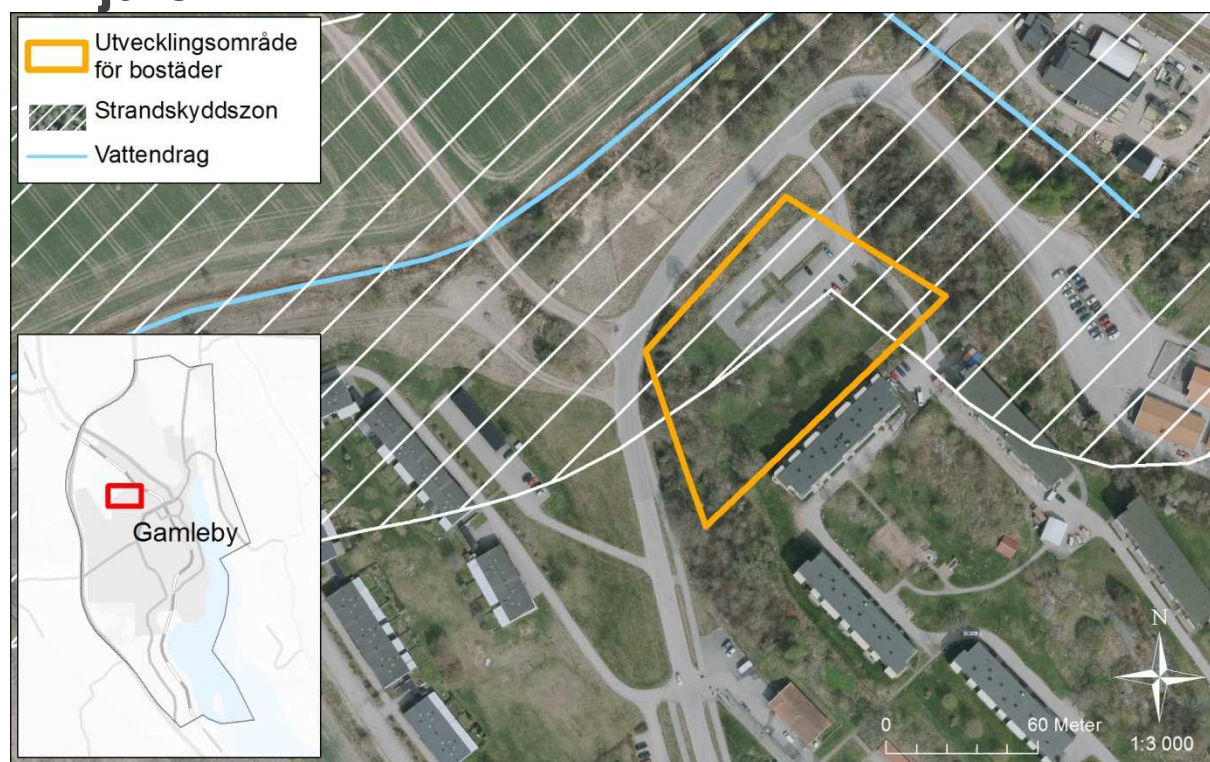
<b>Skyddsavstånd (farligt gods, industrier, djurhållning, kraftledning etc.)</b>	Farligt gods på Västerviksvägen, industrier söder om området.		
<b>Övriga störningar (buller, ljus, lukt, strålning etc.)</b>	Trafik och industri.		
<b>Geotekniska svårigheter</b>	Grovt räknat: Sandig morän mellan Slånårsstigen och Hagtornsvägen, urberg uppe på högpunkten.		
<b>Påverkan av ett förändrat klimat (ras, skred, höjd havsnivå, ökade flöden vid regn)</b>	Påverkas ej av höjd havsnivå.		
<b>Förorenad mark/vatten</b>	I närområdet finns några förorenade objekt.		
<b>Högt exploateringstryck/är redan högexploaterat</b>	Lågt exploateringstryck.		
<b>Planens tänkbara effekter</b>			
<i>MÅL OCH NORMER</i>			
<i>Påverkan</i> <span style="float:right"><i>Ja Eventuell Nej Kommentar</i></span>			
<b>Miljö kvalitetsnormer enligt 5 kap miljöbalken (luft, vatten)</b>			X Allmän VA- och dagvattenhantering
<b>Nationella miljömål (Naturvårdsverket)</b>			X
<b>Regionala miljömål (Länsstyrelsen)</b>			X
<i>KOMMUNALA RIKTLINJER</i>			
<i>Påverkan</i> <span style="float:right"><i>Ja Eventuell Nej Kommentar</i></span>			
<b>ÖP</b>			X Utvecklingsområdet ska följa gällande riktlinjer.
<b>Övriga kommunala styrdokument och policys (miljöstrategi, naturvårdsprogram, grön- och blåstrukturen, avfallsplan, policy för funktionshinder, m fl.)</b>			X Utvecklingsområdet ska följa gällande riktlinjer.
<i>TILLSTÅNDSPRÖVNING</i>			
<i>Påverkan</i> <span style="float:right"><i>Ja Eventuell Nej Kommentar</i></span>			
<b>Anmälan eller tillståndsprövning enligt miljöbalken (täkt, avfall, farligt material etc.)</b>		X	Kan påverka prövning av angränsande verksamheter
<i>LAGSTADGAT SKYDD</i>			
<i>Påverkan</i> <span style="float:right"><i>Ja Eventuell Nej Kommentar</i></span>			
<b>Natura 2000</b>			X
<b>Naturreservat</b>			X
<b>Biotopskydd</b>			X
<b>Strandskydd</b>			X
<b>Skyddsområde för vattentäkt</b>			X
<b>Byggnadsminnen</b>			X
<b>Brukningssvård</b>			X

<b>jordbruksmark</b>				
<b>Naturminnen</b>			X	
<b>Fornminnen</b>		X		Inga kända
<i>HUSHÅLLNING MED MARK, VATTEN OCH ANDRA RESURSER</i>				
<i>Påverkan Ja Eventuell Nej Kommentar</i>				
<b>Riksintressen och särskilda hushållningsbestämmelser enl. 3-4 kap MB.</b>			X	
<b>Avsevärd förändring av mark- och vattenanvändning</b>	X			Delvis. Viss mark är redan exploaterad, medan annan mark är naturmark.
<b>Friluftsliv, rekreation och friytor (motionsspår, idrottsplats, park/naturområde/grönstruktur, lekplats, strövområde)</b>		X		Enbart lokal påverkan.
<b>Kulturmiljö ( kommunens kulturmiljöprogram, kulturminnesvårdsprogram el. liknande)</b>	X			Ingår i Huvudområde Gamleby stad, i förslaget på kommunens kulturmiljöprogram.
<i>MARK</i>				
<i>Påverkan Ja Eventuell Nej Kommentar</i>				
<b>Erosion</b>			X	Inga indikationer men området är kupperat och innehåller flera olika jord- och bergarter.
<b>Ras/skred</b>			X	Inga indikationer men området är kupperat och innehåller flera olika jord- och bergarter.
<b>Sättningar</b>			X	Inga indikationer men området är kupperat och innehåller flera olika jord- och bergarter.
<b>Föroreningar</b>			X	Inte inom området men i dess närhet
<b>Vibrationer</b>		X		Väg och järnväg?
<b>Skada på värdefull geologisk formation</b>			X	Delar av området är en högpunkt i landskapet. Kopplar dock snarare mot landskapsbild än geologi.
<b>Övrigt</b>		X		Eventuella ingrepp vid markberedningen.
<i>LUFT OCH KLIMAT</i>				
<i>Påverkan Ja Eventuell Nej Kommentar</i>				
<b>Luftföroreningar</b>			X	
<b>Vindrörelser</b>			X	
<b>Temperaturer</b>			X	
<b>Luftfuktighet</b>			X	
<b>Ljusförhållanden</b>			X	
<b>Övrigt</b>			X	
<i>VATTEN</i>				
<i>Påverkan Ja Eventuell Nej Kommentar</i>				
<b>Grund- och ytvatten</b>		X		Ytor som tar upp dagvatten försvinner.
<b>Dagvatten</b>		X		Dagvattenhanteringen behandlas i ny detaljplan. Separat dagvattensystem finns utbyggt för befintliga verksamheter. Möjligheten till lokalt omhändertagande bedöms liten i norra delen då

				området enligt jordartskartan består av lera resp. berg.
<b>VA</b>			X	Inom verksamhetsområde för allmänt VA med ledningsnät utbyggt för befintliga verksamheter.
<b>Risk för översvämningar</b>	X			De mest låglänta områdena bör inte bebyggas. Se Tyréns 2017.
<b>Övrigt</b>			X	
<i>VÄXT- OCH DJURLIV</i>				
<i>Påverkan</i> <i>Ja Eventuell Nej Kommentar</i>				
<b>Naturvärden</b>		X		En del av området är en bergig torrängsmiljö med potential att hysa naturvärde, främst insekter, växter och småfåglar. Bör utredas närmare vid detaljplanläggning.
<b>Spridningskorridor</b>			X	
<b>Naturmiljö</b>		X		Delar av området kan ha naturvärden som bör utredas. Det är också fråga om ett boendenära grönområde, framförallt den nordvästra delen av området. Påverkan på lekmiljöer och bostadsnära grönområde bör utredas vid detaljplanläggning.
<i>SAMHÄLLS- OCH NATURGEOGRAFI</i>				
<i>Påverkan</i> <i>Ja Eventuell Nej Kommentar</i>				
<b>Landskapsbild/stadsbild</b>		X		I och med att stora delar av området ligger på en höjd kan byggnationer medföra att stadsbilden påverkas. Beroende på vad och hur det byggs.
<b>Barriäreffekter (trafikerade vägar, järnvägar, sjöar och vattendrag, nivåskillnader)</b>			X	
<i>NATURTILLGÅNGAR</i>				
<i>Påverkan</i> <i>Ja Eventuell Nej Kommentar</i>				
<b>Ökat alstrande av avfall som ej återanvänds (t.ex. massor som deponeras)</b>		X		Troligen inte.
<b>Utnyttjande av icke förnyelsebar naturresurs (grus- och bergtäkter, dricksvatten)</b>			X	
<i>TRAFIK</i>				
<i>Påverkan</i> <i>Ja Eventuell Nej Kommentar</i>				
<b>Ökad fordonstrafik/ändrade trafikförhållanden</b>		X		Marginell ökning av trafiken. Eventuellt kan fler parkeringar behövas.
<i>MÄNNISKORS HÄLSA</i>				
<i>Påverkan</i> <i>Ja Eventuell Nej Kommentar</i>				
<b>Buller (överskridna riktvärden)</b>		X		Trafik
<b>Sociala miljön (trygghet, säkerhet, tillgänglighet för alla)</b>		X		Oftast innebär fler bostäder i ett område fler ögon och därigenom mer trygghet. Naturområde som exploateras för bostäder bidrar till minskad tillgänglighet. En exploatering av det ”övergivna”

				parkeringsytorna i mitten av området, vid Hagtornsvägen skulle kunna bidra med ökad trygghet.
<b>Luftkvalitet (obehaglig lukt, luftföroreningar, allergirisk, partiklar)</b>			X	Lokala eldstäder innebär risk för luftföroreningar.
<b>Förändrade ljusförhållanden (bländande ljussken, skuggningar)</b>		X		Beroende på hur nya flerbostadshus placeras kan de riskera att skugga befintlig bebyggelse.
<b>Skyddsavstånd (farligt gods, industrier, djurhållning, bensinstationer, kraftledning)</b>		X		Västerviksvägen är rekommenderad väg för farligt gods. Hänsyn till detta bör tas med.
<b>Säkerhetsrisker (explosion, strålning, radon, brand, utsläpp av hälsofarliga ämnen, trafiksäkerhet)</b>		X		Lokal risk för högradonmark vilket innebär att utredningar ska ske i detaljplan/byggskedet. Befintliga verksamheter påverkar redan säkerheten med sin verksamhet. Inga ytterligare verksamheter med säkerhetsrisker bör tillåtas.
<i>MATERIELLA TILLGÅNGAR</i>				
<i>Påverkan Ja Eventuell Nej Kommentar</i>				
<b>Byggnader, anläggningar och infrastruktur (vägar, VA)</b>			X	Infrastruktur finns.
<b>Energi (fjärrvärme)</b>			X	Fjärrvärme finns utbyggt i delar av området.
<b>Massbalans och material</b>		X		Beror på hur området exploateras.
<b>Följdinvesteringar</b>		X		Beror på exploaterings omfattning.
<i>EXTERN PÅVERKAN</i>				
<i>Påverkan Ja Eventuell Nej Kommentar</i>				
<b>Miljöpåverkan från omgivande verksamhet</b>		X		Närliggande industri.

# Linjalen 1



## Checklista för miljöbedömning

<b>Syfte med utvecklingsområdet.</b>	
Bostäder. Nybyggnation. Utveckla befintlig ort.	
<b>Platsens förutsättningar</b>	
	<i>Kommentar</i>
<b>Beskrivning av platsen</b>	Norra delarna av Gamleby i anslutning till befintligt flerbostadshusområde. Parkeringsplats, sluttning.
<b>Nuvarande mark- eller vattenanvändning (planlagt, oexploaterad mark, nuvarande användning)</b>	Området är detaljplanelagt för garage i samma plan som resterande flerfamiljshusområde.
<b>Platsen i förhållande till ÖP</b>	Det finns ingen FÖP gjord för området sedan tidigare. Bebyggelse ska i första hand utvecklas i anslutning till befintliga tätorter, eller genom förtätning. Bostäder ska med fördel lokaliseras i närheten av service och kommunikationer. Enligt Trafikstrategin, tematiskt tillägg till ÖP 2025 ska cykeltrafiken öka och de korta bilresorna minska, bostäder nära service och busshållplatser.
<b>Platsen i förhållande till övriga styrdokument, policys</b>	Kommunala lokala styrdokument ska följas i planen.
<b>Miljö kvalitetsnormer enligt 5 kap. Miljöbalken. (luft, vatten). (MKN musselvatten och buller berörs inte i Västerviks kommun.</b>	Ingen påverkan. Ytan fördröjer dagvatten
<b>Internationella konventioner (Natura 2000, etc.)</b>	Inget Natura 2000.

<b>Riksintressen och särskilda hushållningsbestämmelser enl. 3-4 kap MB.</b>	Området är inom gränserna för riksintresse för turismen och det rörliga friluftslivet vid kusten (MB 4:2) samt riksintresse för obruten kust (MB 4:2). Området ligger nära brukningsvärd jordbruksmark utifrån (MB 3:4).
<b>Skyddad natur/kultur enl. 7 kap MB. (biotopskydd, strandskydd, vattenskyddsområden, naturminnen, natur/kulturresevat etc.)</b>	Eventuellt strandskydd från Lidabäcken. Strandskydd från Gamlebyån utsläckt i gällande detaljplan. Ska en ny detaljplan göras för utvecklingsområdet måste släckningen av strandskyddet prövas på nytt.
<b>Byggnadsminnen eller fornminnen</b>	Inga kända fornminnen.
<b>Kända kulturhistoriska värden (t.ex. områden som ingår i kommunens kulturmiljöprogram eller motsvarande)</b>	Ingår i Huvudområde Gamleby stad, i förslaget på kommunens kulturmiljöprogram.
<b>Kända naturvärden/ekologiskt känsliga områden (t.ex. områden som pekas ut i kommunens eller i länsstyrelsens naturvårdsprogram eller motsvarande, kända flora/fauna i artportalen)</b>	Inga kända.
<b>Övriga värden av stort allmänt intresse (friluftsliv, rekreation, motion, lek etc.)</b>	Inga.
<b>Skyddsavstånd (farligt gods, industrier, djurhållning, kraftledning etc.)</b>	Industrier på gamla Akzo Nobel-tomten, transport av farligt gods på Odensvivägen och eventuellt på Åbyvägen, som föreslås i FÖP:en, kraftledning, jordbruksmark, järnväg.
<b>Övriga störningar (buller, ljus, lukt, strålning etc.)</b>	Närheten till jordbruksmark (ca 80 meter) gör att sannolikheten för störningar genom gödsellukt tidvis är mycket stor. Risken för damning vid jordbearbetning och buller bedöms mindre men finns absolut. Trafik på väg och järnväg.
<b>Geotekniska svårigheter</b>	Glacial lera och urberg. Sydöstra delen av området utgörs av en slänt. Parkeringsytan är dock plan.
<b>Påverkan av ett förändrat klimat (ras, skred, höjd havsnivå, ökade flöden vid regn)</b>	Delar av området är skredriskområde enligt SGU 2014. Påverkas ej av höjd havsnivå. Idag ingen påverkan av ökade flöden vid regn, enligt Tyréns 2017. Hårdgjord, sluttande yta vilket gör att mycket vatten rinner av här vid ett extremt skyfall.
<b>Förorenad mark/vatten</b>	Inga kända.
<b>Högt exploateringsstryck/är redan högexploaterat</b>	Lågt exploateringsstryck.
<b>Planens tänkbara effekter</b>	
<i>MÅL OCH NORMER</i>	
<i>Påverkan</i>	<i>Ja Eventuell Nej Kommentar</i>
<b>Miljö kvalitetsnormer enligt 5 kap miljöbalken (luft, vatten)</b>	<input type="checkbox"/> <input checked="" type="checkbox"/> <input type="checkbox"/> Dagvattenlösning har stor betydelse.
<b>Nationella miljömål (Naturvårdsverket)</b>	<input type="checkbox"/> <input type="checkbox"/> <input checked="" type="checkbox"/>
<b>Regionala miljömål (Länsstyrelsen)</b>	<input type="checkbox"/> <input type="checkbox"/> <input checked="" type="checkbox"/>

<i>KOMMUNALA RIKTLINJER</i>				
<i>Påverkan</i>	<i>Ja</i>	<i>Eventuell</i>	<i>Nej</i>	<i>Kommentar</i>
<b>ÖP</b>			X	Utvecklingsområdet ska följa gällande riktlinjer.
<b>Övriga kommunala styrdokument och policys (miljöstrategi, naturvårdsprogram, grön- och blåstrukturen, avfallsplan, policy för funktionshinder, m fl.)</b>			X	Utvecklingsområdet ska följa gällande styrdokument och policies.
<i>TILLSTÅNDSPRÖVNING</i>				
<i>Påverkan</i>	<i>Ja</i>	<i>Eventuell</i>	<i>Nej</i>	<i>Kommentar</i>
<b>Anmälan eller tillståndsprövning enligt miljöbalken (täkt, avfall, farligt material etc.)</b>			X	Troligen inte. Kan dock påverka verksamheter som kan etablera sig i närområdet.
<i>LAGSTADGAT SKYDD</i>				
<i>Påverkan</i>	<i>Ja</i>	<i>Eventuell</i>	<i>Nej</i>	<i>Kommentar</i>
<b>Natura 2000</b>			X	
<b>Naturreservat</b>			X	
<b>Biotopskydd</b>			X	
<b>Strandskydd</b>		X		Frågan blir aktuell vid en ny detaljplan.
<b>Skyddsområde för vattentäkt</b>			X	
<b>Byggnadsminnen</b>			X	
<b>Brukningvärd jordbruksmark</b>			X	
<b>Naturminnen</b>			X	
<b>Fornminnen</b>		X		Inga kända.
<i>HUSHÅLLNING MED MARK, VATTEN OCH ANDRA RESURSER</i>				
<i>Påverkan</i>	<i>Ja</i>	<i>Eventuell</i>	<i>Nej</i>	<i>Kommentar</i>
<b>Rikszintressen och särskilda hushållningsbestämmelser enl. 3-4 kap MB.</b>			X	
<b>Avsevärd förändring av mark- och vattenanvändning</b>			X	Parkeringsyta omvandlas till bostäder i anslutning till befintlig bebyggelse.
<b>Friluftsliv, rekreation och friytor (motionsspår, idrottsplats, park/naturområde/grönstruktur, lekplats, strövområde)</b>			X	
<b>Kulturmiljö ( kommunens kulturmiljöprogram, kulturminnesvårdsprogram el. liknande)</b>	X			Ingår i Huvudområde Gamleby stad, i förslaget på kommunens kulturmiljöprogram.
<i>MARK</i>				
<i>Påverkan</i>	<i>Ja</i>	<i>Eventuell</i>	<i>Nej</i>	<i>Kommentar</i>
<b>Erosion</b>	X			
<b>Ras/skred</b>	X			

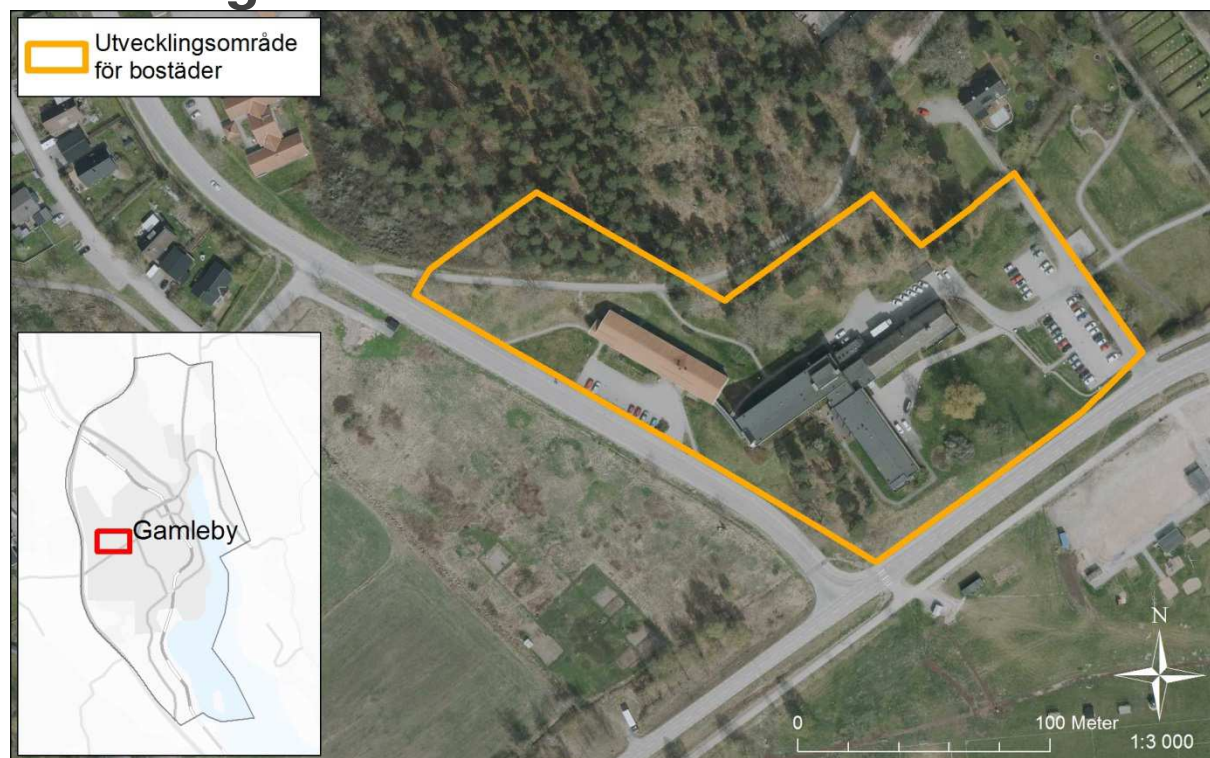


<b>Sättningar</b>	X			
<b>Föroreningar</b>			X	Inga kända.
<b>Vibrationer</b>		X		Väg och järnväg.
<b>Skada på värdefull geologisk formation</b>			X	
<b>Övrigt</b>			X	
<i>LUFT OCH KLIMAT</i>				
<i>Påverkan Ja Eventuell Nej Kommentar</i>				
<b>Luftföroreningar</b>			X	
<b>Vindrörelser</b>			X	
<b>Temperaturer</b>			X	
<b>Luftfuktighet</b>			X	
<b>Ljusförhållanden</b>			X	
<b>Övrigt</b>			X	
<i>VATTEN</i>				
<i>Påverkan Ja Eventuell Nej Kommentar</i>				
<b>Grund- och ytvatten</b>		X		Påverkan beroende på dagvattenhantering.
<b>Dagvatten</b>		X		Dagvattenhanteringen hanteras i ny detaljplan. Möjligheten till lokalt omhändertagande bedöms liten då området enligt jordartskartan består av berg och lera.
<b>VA</b>			X	Området ingår i verksamhetsområdet för VA.
<b>Risk för översvämningar</b>			X	Inte enligt Tyréns 2017, dock en del ytavrinning, då området är sluttande och till största delen hårdgjort. Områdets lägsta delar bör inte bebyggas.
<b>Övrigt</b>			X	
<i>VÄXT- OCH DJURLIV</i>				
<i>Påverkan Ja Eventuell Nej Kommentar</i>				
<b>Naturvärden</b>		X		Det finns en hel del observationer av fåglar rapporterade från området. De som bedöms ha högst värde och riskera största skada vid exploatering är observationer av vaktel. Förekomsten bör utredas närmare vid detaljplanläggning.
<b>Spridningskorridor</b>			X	
<b>Naturmiljö</b>		X		Påverkan beror på eventuell vaktelförekomst. Troligtvis finns den längre ner mot ån och åkermarken men bör utredas närmare vid detaljplanläggning.
<i>SAMHÄLLS- OCH NATURGEOGRAFI</i>				
<i>Påverkan Ja Eventuell Nej Kommentar</i>				
<b>Landskapsbild/stadsbild</b>		X		Förtätning/utveckling av området kan ge påverkan.
<b>Barriäreffekter (trafikerade vägar, järnvägar, sjöar och vattendrag, nivåskillnader)</b>			X	
<i>NATURTILLGÅNGAR</i>				

<i>Påverkan</i>	<i>Ja</i>	<i>Eventuell</i>	<i>Nej</i>	<i>Kommentar</i>
<b>Ökat alstrande av avfall som ej återanvänds (t.ex. massor som deponeras)</b>		X		Uppkomna massor borde kunna användas på plats.
<b>Utnyttjande av icke förnyelsebar naturresurs (grus- och bergtäkter, dricksvatten)</b>			X	
<i>TRAFIK</i>				
<i>Påverkan</i>	<i>Ja</i>	<i>Eventuell</i>	<i>Nej</i>	<i>Kommentar</i>
<b>Ökad fordonstrafik/ändrade trafikförhållanden</b>		X		Parkeringsyta omvandlas till bostäder i anslutning till befintlig bebyggelse. Det kan komma att behövas parkeringar i närområdet för att täcka upp behovet vid framtida exploatering inom exempelvis Katedern 11. Beroende på om det byggs flerfamiljshus på platsen så skulle trafikmängden kunna öka något. FÖP:en föreslår att Åbyvägen blir ny rekommenderad farligt godsled när Nya Norra infarten byggs.
<i>MÄNNISKORS HÄLSA</i>				
<i>Påverkan</i>	<i>Ja</i>	<i>Eventuell</i>	<i>Nej</i>	<i>Kommentar</i>
<b>Buller (överskridna riktvärden)</b>		X		Väg och järnväg. Eventuellt en ny Norra infart.
<b>Sociala miljö (trygghet, säkerhet, tillgänglighet för alla)</b>			X	Skulle kunna bli en tryggare plats i omvandlingen från parkeringsyta till bostäder. En trygg anslutning till centrala Gamleby bör utformas med gång- och cykelvägar så det leder till en bättre trygghet och tillgänglighet genom t.ex. att planera för att god belysning finns och att inga mörka områden finns längs gång- och cykelstråk.
<b>Luftkvalitet (obehaglig lukt, luftföroreningar, allergirisk, partiklar)</b>	X			I och med lokalisering som innebär närhet till jordbruksmark får man räkna med att det periodvis kommer att kunna förekomma gödSELLUKT och viss risk för damning. Risk för allergier på grund av djurhållning bedöms inte föreligga. Lokala eldstäder innebär risk för luftföroreningar.
<b>Förändrade ljusförhållanden (bländande ljussken, skuggningar)</b>			X	Svårt att bedöma.
<b>Skyddsavstånd (farligt gods, industrier, djurhållning, bensinstationer, kraftledning)</b>		X		Väg, järnväg, farligt gods, industrier eventuellt ett framtida utvecklingsområde för verksamheter i närheten. Med tanke på en eventuell ny Norra infart ligger området nära denna med de risker det innebär med tunga och eventuellt farliga godstransporter. Kraftledning.
<b>Säkerhetsrisker (explosion, strålning, radon, brand, utsläpp av hälsofarliga ämnen, trafiksäkerhet)</b>	X			Lokal risk för högradonmark vilket innebär att utredningar ska ske i detaljplan/byggskedet. FÖP:en föreslår att Åbyvägen blir ny rekommenderad farligt godsled när Nya Norra infarten byggs.

<i>MATERIELLA TILLGÅNGAR</i>				
<i>Påverkan</i>	<i>Ja</i>	<i>Eventuell</i>	<i>Nej</i>	<i>Kommentar</i>
<b>Byggnader, anläggningar och infrastruktur (vägar, VA)</b>		X		Infrastruktur finns. Pga. höjdskillnader är lösningen för en VA-anslutning inte helt okomplicerad. Parkeringsplats tas i anspråk för bostadsbebyggelse.
<b>Energi (fjärrvärme)</b>	X			Anslutningspunkt för fjärrvärme finns ca 250 m från området.
<b>Massbalans och material</b>		X		Kanske behöver massor tillföras.
<b>Följdinvesteringar</b>			X	
<i>EXTERN PÅVERKAN</i>				
<i>Påverkan</i>	<i>Ja</i>	<i>Eventuell</i>	<i>Nej</i>	<i>Kommentar</i>
<b>Miljöpåverkan från omgivande verksamhet</b>		X		Närheten till jordbruksmark – även med ett skyddsavstånd på över 50 m enligt ÖP 2025 – kommer att leda till miljöpåverkan i form av buller från traktorer, damning vid jordbearbetning, gödSELLUKT och ökad förekomst av flugor under vissa perioder. Trafik på väg och järnväg, industrier. Tänkt exploatering hamnar dock på en höjd.

## Präststigen



### Checklista för miljöbedömning

Syfte med utvecklingsområdet

Bostäder. Både den västra och den östra byggnaden kommer högst troligt att rivras och kan då ersättas med nya bostäder. Utveckla befintlig ort.	
<b>Platsens förutsättningar</b>	
<i>Kommentar</i>	
<b>Beskrivning av platsen</b>	Två byggnader. Den ena på en höjd. Förbundna med en ”loftgång”. Seniorboende. Båda byggnaderna planeras att eventuellt rivras. Seniorboendet flyttas då till Katedern 11 som detaljplaneras.
<b>Nuvarande mark- eller vattenanvändning (planlagt, oexploaterad mark, nuvarande användning)</b>	Området är detaljplanelagt för allmänt ändamål, bostäder och parkering.
<b>Platsen i förhållande till ÖP</b>	Det finns ingen FÖP gjord för området sedan tidigare. Enligt ÖP 2025 ska bebyggelse i första hand utvecklas i anslutning till befintliga tätorter, eller genom förtätning. Bostäder ska med fördel lokaliseras i närheten av service och kommunikationer. Enligt Trafikstrategin, tematiskt tillägg till ÖP 2025 ska cykeltrafiken öka och de korta bilresorna minska.
<b>Platsen i förhållande till övriga styrdokument, policys</b>	Kommunala lokala styrdokument ska följas i planen.
<b>Miljökvalitetsnormer enligt 5 kap. Miljöbalken. (luft, vatten). (MKN musselvatten och buller berörs inte i Västerviks kommun.)</b>	Dagvatten från området når Gamlebyviken som har otillfredsställande ekologisk status, men god kemisk status. Ingen påverkan.
<b>Internationella konventioner (Natura 2000, etc.)</b>	Inga.
<b>Riksintressen och särskilda hushållningsbestämmelser enl. 3-4 kap MB.</b>	Området är inom gränserna är riksintresse för kulturmiljövården H95A, Lofta (MB 3:6), riksintresse för turismen och det rörliga friluftslivet vid kusten (MB 4:2) samt riksintresse för obruten kust (MB 4:2).
<b>Skyddad natur/kultur enl. 7 kap MB. (biotopskydd, strandskydd, vattenskyddsområden, naturminnen, natur/kulturresevat etc.)</b>	Inga.
<b>Byggnadsminnen eller fornminnen</b>	Hällristningar och gravfält.
<b>Kända kulturhistoriska värden (t.ex. områden som ingår i kommunens kulturmiljöprogram eller motsvarande)</b>	Ingår i Huvudområde Gamleby stad, i förslaget på kommunens kulturmiljöprogram.
<b>Kända naturvärden/ekologiskt känsliga områden (t.ex. områden som pekas ut i kommunens eller i länsstyrelsens naturvårdsprogram eller motsvarande, kända flora/fauna i artportalen)</b>	Inga.
<b>Övriga värden av stort allmänt intresse (friluftsliv, rekreation, motion, lek etc.)</b>	Inga kända värden. Gränisar dock till Ernebergsfältet där det finns fotbollsplaner, skidspår, med mera.
<b>Skyddsavstånd (farligt gods, industrier, djurhållning, kraftledning etc.)</b>	Farligt godstrafik på Hallingebergsvägen och industrier vid Härstad.

<b>Övriga störningar (buller, ljus, lukt, strålning etc.)</b>	Området ligger ca 200 m från brukad jordbruksmark och därför finns det tidvis risk för gödsellukt. E22 och aktiviteter på Ernebergsfältet.			
<b>Geotekniska svårigheter</b>	Glacial lera, urberg, sandig morän. Kuperat. Betydande höjdskillnader inom området.			
<b>Påverkan av ett förändrat klimat (ras, skred, höjd havsnivå, ökade flöden vid regn)</b>	Delar av området är skredriskområde enligt SGU 2014. Påverkas ej av höjd havsnivå. Delar av området skulle idag påverkas av ökade flöden vid regn, enligt Tyréns 2017. Skulle kunna påverka befintlig bebyggelse.			
<b>Förorenad mark/vatten</b>	Inga kända föroreningar.			
<b>Högt exploateringstryck/är redan högexploaterat</b>	Området är redan exploaterat.			
<b>Planens tänkbara effekter</b>				
<i>MÅL OCH NORMER</i>				
<i>Påverkan</i>	<i>Ja</i>	<i>Eventuell</i>	<i>Nej</i>	<i>Kommentar</i>
<b>Miljö kvalitetsnormer enligt 5 kap miljöbalken (luft, vatten)</b>			X	Allmän VA- och dagvattenhantering. Det finns inget som tyder på att miljö kvalitetsnormer kommer att överskridas. En exploatering av utvecklingsområden bedöms inte påverka möjligheterna att kunna förbättra miljö kvalitetsnormen för vatten till år 2021.
<b>Nationella miljömål (Naturvårdsverket)</b>			X	
<b>Regionala miljömål (Länsstyrelsen)</b>			X	
<i>KOMMUNALA RIKTLINJER</i>				
<i>Påverkan</i>	<i>Ja</i>	<i>Eventuell</i>	<i>Nej</i>	<i>Kommentar</i>
<b>ÖP</b>			X	Utvecklingsområdet ska följa gällande riktlinjer.
<b>Övriga kommunala styrdokument och policys (miljöstrategi, naturvårdsprogram, grön- och blåstrukturen, avfallsplan, policy för funktionshinder, m fl.)</b>			X	Utvecklingsområdet ska följa gällande styrdokument och policys.
<i>TILLSTÅNDSPRÖVNING</i>				
<i>Påverkan</i>	<i>Ja</i>	<i>Eventuell</i>	<i>Nej</i>	<i>Kommentar</i>
<b>Anmälan eller tillståndsprövning enligt miljöbalken (täkt, avfall, farligt material etc.)</b>		X		Kan påverka utveckling av närliggande verksamheter
<i>LAGSTADGAT SKYDD</i>				
<i>Påverkan</i>	<i>Ja</i>	<i>Eventuell</i>	<i>Nej</i>	<i>Kommentar</i>
<b>Natura 2000</b>			X	
<b>Naturresevat</b>			X	
<b>Biotopskydd</b>			X	
<b>Strandskydd</b>			X	
<b>Skyddsområde för</b>			X	

<b>vattentäkt</b>				
<b>Byggnadsminnen</b>			X	
<b>Brukningssvärd jordbruksmark</b>			X	
<b>Naturminnen</b>			X	
<b>Fornminnen</b>		X		Fornminnen finns inom utvecklingsområdet. Hänsyn måste tas.
<i>HUSHÅLLNING MED MARK, VATTEN OCH ANDRA RESURSER</i>				
<i>Påverkan Ja Eventuell Nej Kommentar</i>				
<b>Riksstyrelsen och särskilda hushållningsbestämmelser enl. 3-4 kap MB.</b>			X	
<b>Avsevärd förändring av mark- och vattenanvändning</b>			X	Befintliga byggnader rivs eventuellt och ersätts då med ny bostadsbebyggelse.
<b>Friluftsliv, rekreation och friytor (motionsspår, idrottsplats, park/naturområde/grönstruktur, lekplats, strövområde)</b>			X	Området är exploaterat idag och bedöms inte påverka närliggande Ernebergsfältet.
<b>Kulturmiljö ( kommunens kulturmiljöprogram, kulturminnesvårdsprogram el. liknande)</b>	X			Ingår i Huvudområde Gamleby stad, i förslaget på kommunens kulturmiljöprogram.
<i>MARK</i>				
<i>Påverkan Ja Eventuell Nej Kommentar</i>				
<b>Erosion</b>		X		
<b>Ras/skred</b>		X		
<b>Sättningar</b>		X		
<b>Föroreningar</b>			X	Inga kända.
<b>Vibrationer</b>		X		Vägtrafik?
<b>Skada på värdefull geologisk formation</b>			X	Platsen är redan bebyggd idag.
<b>Övrigt</b>			X	
<i>LUFT OCH KLIMAT</i>				
<i>Påverkan Ja Eventuell Nej Kommentar</i>				
<b>Luftföroreningar</b>			X	Endast från lokala eldstäder
<b>Vindrörelser</b>			X	
<b>Temperaturer</b>			X	
<b>Luftfuktighet</b>			X	
<b>Ljusförhållanden</b>			X	
<b>Övrigt</b>			X	
<i>VATTEN</i>				
<i>Påverkan Ja Eventuell Nej Kommentar</i>				
<b>Grund- och ytvatten</b>			X	
<b>Dagvatten</b>			X	Separat dagvattensystem finns utbyggt, lokalt omhändertagande bör kunna ske.
<b>VA</b>			X	Inom verksamhetsområde för allmänt VA med ledningsnät utbyggt för befintliga verksamheter, inom verksamhetsområdet. Eventuell utökning av

				abonnenter.
<b>Risk för översvämningar</b>		X		Delar av det kuperade området, vid extrema skyfall, enligt Tyréns 2017.
<b>Övrigt</b>			X	
<i>VÄXT- OCH DJURLIV</i>				
<i>Påverkan Ja Eventuell Nej Kommentar</i>				
<b>Naturvärden</b>			X	
<b>Spridningskorridor</b>			X	
<b>Naturmiljö</b>			X	
<i>SAMHÄLLS- OCH NATURGEOGRAFI</i>				
<i>Påverkan Ja Eventuell Nej Kommentar</i>				
<b>Landskapsbild/stadsbild</b>			X	Redan exploaterat. Befintligt bostadsområde.
<b>Barriäreffekter (trafikerade vägar, järnvägar, sjöar och vattendrag, nivåskillnader)</b>			X	
<i>NATURTILLGÅNGAR</i>				
<i>Påverkan Ja Eventuell Nej Kommentar</i>				
<b>Ökat alstrande av avfall som ej återanvänds (t.ex. massor som deponeras)</b>		X		Rivningsmassor, då man eventuellt river befintliga byggnader på krönet.
<b>Utnyttjande av icke förnyelsebar naturresurs (grus- och bergtäkter, dricksvatten)</b>			X	
<i>TRAFIK</i>				
<i>Påverkan Ja Eventuell Nej Kommentar</i>				
<b>Ökad fordonstrafik/ändrade trafikförhållanden</b>			X	
<i>MÄNNISKORS HÄLSA</i>				
<i>Påverkan Ja Eventuell Nej Kommentar</i>				
<b>Buller (överskridna riktvärden)</b>		X		Väg och industri.
<b>Sociala miljön (trygghet, säkerhet, tillgänglighet för alla)</b>			X	Beroende hur området utformas kan det leda till en bättre trygghet och tillgänglighet genom t.ex. att planera för att god belysning finns och att inga mörka områden finns längs gång- och cykelstråk.
<b>Luftkvalitet (obehaglig lukt, luftföroreningar, allergirisk, partiklar)</b>			X	Området ligger ca 200 m från brukad jordbruksmark och därför finns det tidvis risk för gödsellukt. Lokala eldstäder kan innebära luftföroreningar.
<b>Förändrade ljusförhållanden (bländande ljusken, skuggningar)</b>			X	
<b>Skyddsavstånd (farligt gods, industrier, djurhållning, bensinstationer, kraftledningar)</b>		X		Hallingebergsvägen är rekommenderad väg för farligt gods. Industri?
<b>Säkerhetsrisker (explosion, strålning, radon, brand,</b>		X		Lokal risk för högradonmark vilket innebär att utredningar ska ske i detaljplan/byggskedet.

<b>utsläpp av hälsofarliga ämnen, trafiksäkerhet)</b>				
<i>MATERIELLA TILLGÅNGAR</i>				
<i>Påverkan</i>	<i>Ja Eventuell Nej Kommentar</i>			
<b>Byggnader, anläggningar och infrastruktur (vägar, VA)</b>	X			Infrastruktur finns. Huvudledningar för VA går genom området. Eventuella rivningar av befintliga byggnader.
<b>Energi (möjlig anslutning till fjärrvärme)</b>			X	Befintliga byggnader är idag anslutna till fjärrvärme.
<b>Massbalans och material</b>		X		Beror på hur man vill bygga.
<b>Följdinvesteringar</b>			X	
<i>EXTERN PÅVERKAN</i>				
<i>Påverkan</i>	<i>Ja Eventuell Nej Kommentar</i>			
<b>Miljöpåverkan från omgivande verksamhet</b>	X			Industrier och väg.

## Solsjö



### Checklista för miljöbedömning

#### Syfte med utvecklingsområdet

Bostäder. Förtätning av befintlig bebyggelse och nybyggnation. Natursläpp mellan befintlig byggnation. Utveckla befintlig ort.

#### Platsens förutsättningar

*Kommentar*



<b>Beskrivning av platsen</b>	Utvecklingsområdet ligger på östra sidan Gamlebyviken – på ”Solnasidan”. Skogsbevuxen sluttning i sydvästligt läge. I anslutning till befintlig bebyggelse. Havsnära.
<b>Nuvarande mark- eller vattenanvändning (planlagt, oexploaterad mark, nuvarande användning)</b>	Idag naturmark i anslutning till befintlig bebyggelse. Området är varken detaljplanelagt, och räknas inte heller som sammanhållen bebyggelse.
<b>Platsen i förhållande till ÖP</b>	Det finns ingen FÖP gjord för området sedan tidigare. Enligt ÖP 2025 ska bebyggelse i första hand utvecklas i anslutning till befintliga tätorter, eller genom förtätning. Bostäder ska med fördel lokaliseras i närheten av service och kommunikationer. Enligt Trafikstrategin, tematiskt tillägg till ÖP 2025 ska cykeltrafiken öka och de korta bilresorna minska.
<b>Platsen i förhållande till övriga styrdokument, policys</b>	Kommunala lokala styrdokument ska följas i planen.
<b>Miljö kvalitetsnormer enligt 5 kap. Miljöbalken. (luft, vatten). (MKN musselvatten och buller berörs inte i Västerviks kommun.)</b>	Ingen påverkan. Dagvatten från området når Gamlebyviken som har otillfredsställande ekologisk status, men god kemisk status.
<b>Internationella konventioner (Natura 2000, etc.)</b>	Inga.
<b>Rikssintressen och särskilda hushållningsbestämmelser enl. 3-4 kap MB.</b>	Området är inom gränserna för riksintresse för turismen och det rörliga friluftslivet vid kusten (MB 4:2) samt riksintresse för obruten kust (MB 4:2). Planområdet gränsar mot brukningsvärd jordbruksmark utifrån (MB 3:4).
<b>Skyddad natur/kultur enl. 7 kap MB. (biotopskydd, strandskydd, vattenskyddsområden, naturminnen, natur/kulturresevat etc.)</b>	Inga.
<b>Byggnadsminnen eller fornminnen</b>	Inga kända fornminnen.
<b>Kända kulturhistoriska värden (t.ex. områden som ingår i kommunens kulturmiljöprogram eller motsvarande)</b>	Inga.
<b>Kända naturvärden/ekologiskt känsliga områden (t.ex. områden som pekas ut i kommunens eller i länsstyrelsens naturvårdsprogram eller motsvarande, kända flora/fauna i artportalen)</b>	Det finns inga utpekade värden men området innehåller element som talar för att det finns höga naturvärden, t.ex. lodytor, block, stora solexponerade ekar, gamla hässlen osv.
<b>Övriga värden av stort allmänt intresse (friluftsliv, rekreation, motion, lek etc.)</b>	Inga kända, övriga värden av stort allmänt intresse. Det finns dock en stig öster om vägen, rakt igenom utvecklingsområdet och en icke kommunal lekplats väster om vägen, som nyttjas lokalt.
<b>Skyddsavstånd (farligt gods, industrier, djurhållning, kraftledning etc.)</b>	I ÖP 2025 anges ett skyddsavstånd på 50 m mellan bostadsbebyggelse och lantbruksnäringar. En kraftledning går rakt igenom södra delen av området.
<b>Övriga störningar (buller, ljus, lukt, strålning etc.)</b>	Lantbruksverksamhet kan ge upphov till buller, damning, gödsellukt och ökad förekomst avflugor under vissa perioder, även med ett skyddsavstånd på 50 m till bostäder.

	Eventuellt från hamnområdet på andra sidan viken.			
<b>Geotekniska svårigheter</b>	Glacial lera. Inslag av urberg. Området ligger i en sluttning som slutar i en uppåtgående, brant bergvägg.			
<b>Påverkan av ett förändrat klimat (ras, skred, höjd havsnivå, ökade flöden vid regn)</b>	Endast små indikationer på ökade flöden vid extrema skyfall, enligt Tyréns 2017.			
<b>Förorenad mark/vatten</b>	Ingen känd förorening.			
<b>Högt exploateringsstryck/är redan högexploaterat</b>	Det är inte exploaterat, i anslutning till befintlig bebyggelse. Det finns ett visst bebyggelsestryck, enligt uppgift.			
<b>Planens tänkbara effekter</b>				
<i>MÅL OCH NORMER</i>				
<i>Påverkan</i> <span style="float:right"><i>Ja Eventuell Nej Kommentar</i></span>				
<b>Miljö kvalitetsnormer enligt 5 kap miljöbalken (luft, vatten)</b>			X	VA-lösning och dagvatten hantering har stor betydelse. Det finns inget som tyder på att miljö kvalitetsnormer kommer att överskridas. En exploatering av utvecklingsområden bedöms inte påverka möjligheterna att kunna förbättra miljö kvalitetsnormen för vatten till år 2021.
<b>Nationella miljömål (Naturvårdsverket)</b>			X	
<b>Regionala miljömål (Länsstyrelsen)</b>			X	
<i>KOMMUNALA RIKTLINJER</i>				
<i>Påverkan</i> <span style="float:right"><i>Ja Eventuell Nej Kommentar</i></span>				
<b>ÖP</b>			X	Utvecklingsområdet ska följa gällande riktlinjer.
<b>Övriga kommunala styrdokument och policys (miljöstrategi, naturvårdsprogram, grön- och blåstrukturen, avfallsplan, policy för funktionshinder, m fl.)</b>			X	Utvecklingsområdet ska följa gällande styrdokument och policys.
<i>TILLSTÅNDSPRÖVNING</i>				
<i>Påverkan</i> <span style="float:right"><i>Ja Eventuell Nej Kommentar</i></span>				
<b>Anmälan eller tillståndsprövning enligt miljöbalken (täkt, avfall, farligt material etc.)</b>			X	Troligen inte.
<i>LAGSTADGAT SKYDD</i>				
<i>Påverkan</i> <span style="float:right"><i>Ja Eventuell Nej Kommentar</i></span>				
<b>Natura 2000</b>			X	
<b>Naturreservat</b>			X	
<b>Biotopskydd</b>			X	
<b>Strandskydd</b>			X	
<b>Skyddsområde för vattentäkt</b>			X	
<b>Byggnadsminnen</b>			X	
<b>Brukning svärd</b>			X	

<b>jordbruksmark</b>				
<b>Naturminnen</b>			X	
<b>Fornminnen</b>		X		Inga kända fornminnen.
<i>HUSHÅLLNING MED MARK, VATTEN OCH ANDRA RESURSER</i>				
<i>Påverkan Ja Eventuell Nej Kommentar</i>				
<b>Riksdirektivet och särskilda hushållningsbestämmelser enl. 3-4 kap MB.</b>			X	
<b>Avsevärd förändring av mark- och vattenanvändning</b>	X			Naturmark i anslutning till bostadsbebyggelse omvandlas till bostäder.
<b>Friluftsliv, rekreation och friytor (motionsspår, idrottsplats, park/naturområde/grönstruktur, lekplats, strövområde)</b>		X		För lokalt intresse kan det ha en inverkan.
<b>Kulturmiljö ( kommunens kulturmiljöprogram, kulturminnesvårdsprogram el. liknande)</b>			X	
<i>MARK</i>				
<i>Påverkan Ja Eventuell Nej Kommentar</i>				
<b>Erosion</b>		X		Brant bergvägg i nordöst
<b>Ras/skred</b>			X	
<b>Sättning</b>		X		Glacial lera med inslag av urberg
<b>Föroreningar</b>			X	Inga kända föroreningar.
<b>Vibrationer</b>			X	
<b>Skada på värdefull geologisk formation</b>		X		Området ligger i en bergssluttning. Branten är en del av en större landskapsformation och byggnation bör anpassas till de geologiska förhållandena.
<b>Övrigt</b>		X		Sprängning av berg, utjämning av massor vid bebyggelse? Beror på vad man ska göra.
<i>LUFT OCH KLIMAT</i>				
<i>Påverkan Ja Eventuell Nej Kommentar</i>				
<b>Luftföroreningar</b>			X	
<b>Vindrörelser</b>			X	
<b>Temperaturer</b>			X	
<b>Luftfuktighet</b>			X	
<b>Ljusförhållanden</b>		X		Sydvästläge. Kanske att några träd för ge plats åt mer ljus.
<b>Övrigt</b>			X	
<i>VATTEN</i>				
<i>Påverkan Ja Eventuell Nej Kommentar</i>				
<b>Grund- och ytvatten</b>		X		Vald VA-lösning har stor betydelse. Anslutning till allmänt VA förutsätts och då mindre risk för påverkan.
<b>Dagvatten</b>		X		Möjligheten till lokalt omhändertagande behöver utredas, men bör vara möjligt. Dagvattensystem

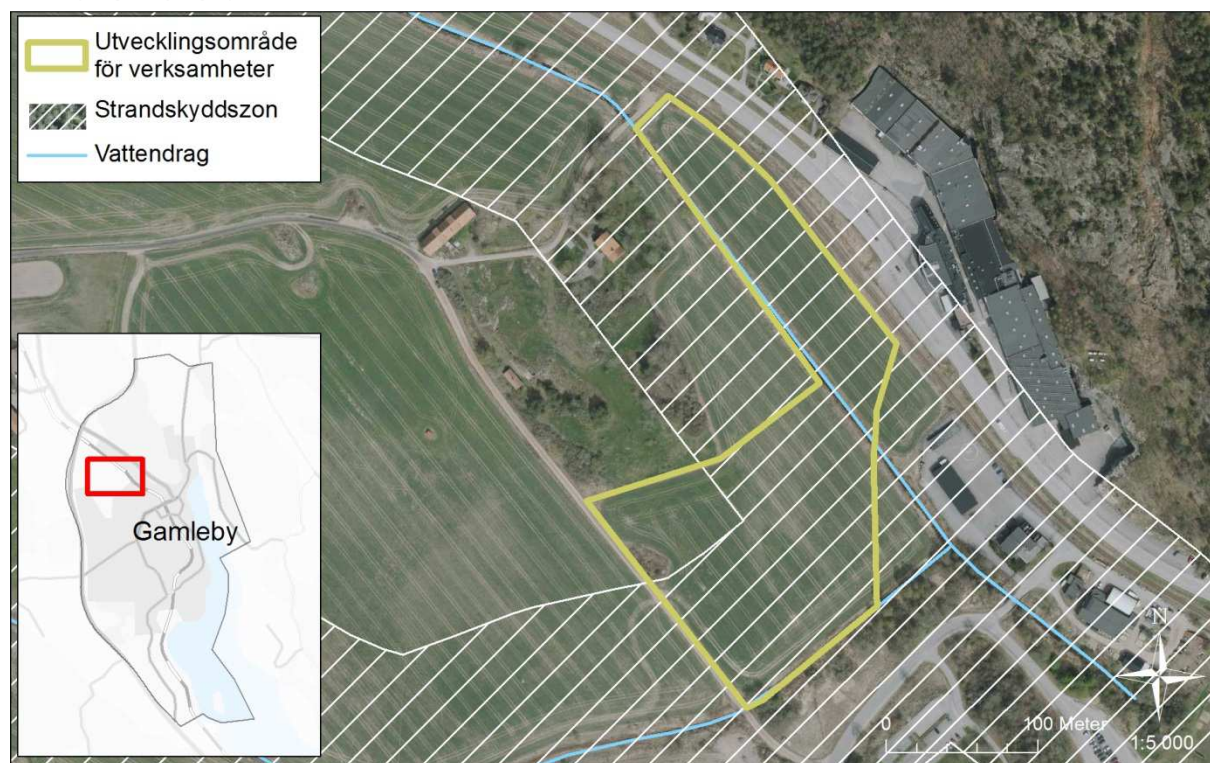
				finns inte utbyggt för befintlig bebyggelse.
<b>VA</b>		X		Vatten och spillvatten finns utbyggt för befintlig bebyggelse. Bör införlivas i verksamhetsområdet. Kräver kapacitetsutredning för både vatten och spillvatten. Kan medföra behov av pumpstation.
<b>Risk för översvämningar</b>		X		Delar av området kan drabbas lite vid extrema skyfall, enligt Tyréns 2017. Däremot klarar sig de nedersta delarna av området precis från en havsnivåhöjning på tre meter.
<b>Övrigt</b>			X	
<i>VÄXT- OCH DJURLIV</i>				
<i>Påverkan Ja Eventuell Nej Kommentar</i>				
<b>Naturvärden</b>	X			Inga registrerade artobservationer, området är dock rikt på ekar så det bör förekomma arter knutna till ek. Det finns också observationer av både ekoxe och läderbagge ”inom flygavstånd” från området. Vid detaljplanering, när skogsområde tas i anspråk ska, enligt rutin göras en naturvärdesinventering, enligt svensk standard.
<b>Spridningskorridor</b>	X			Ekstråket i bergsslutningen från Nygård och söderut kan definitivt fungera som spridningskorridor mellan Gamleby och ekmiljöerna söderöver vid Kasimirsborg och Segersgårde.
<b>Naturmiljö</b>	X			Idag finns både äldre träd och skuggiga block och bergsbranter i området. Exploaterings påverkan på dessa områden ska utredas i planarbetet.
<i>SAMHÄLLS- OCH NATURGEOGRAFI</i>				
<i>Påverkan Ja Eventuell Nej Kommentar</i>				
<b>Landskapsbild/stadsbild</b>			X	
<b>Barriäreffekter (trafikerade vägar, järnvägar, sjöar och vattendrag, nivåskillnader)</b>			X	
<i>NATURTILLGÅNGAR</i>				
<i>Påverkan Ja Eventuell Nej Kommentar</i>				
<b>Ökat alstrande av avfall som ej återanvänds (t.ex. massor som deponeras)</b>		X		Uppkomna massor bör kunna användas inom området.
<b>Utnyttjande av icke förnyelsebar naturresurs (grus- och bergtäkter, dricksvatten)</b>			X	
<i>TRAFIK</i>				
<i>Påverkan Ja Eventuell Nej Kommentar</i>				
<b>Ökad fordonstrafik/ändrade trafikförhållanden</b>		X		Befintlig bro över Gamlebyviken tillåter endast mindre fordon varför räddningstjänstens tunga fordon måste ta vägen över Nygård vid insats mot brand eller olycka i området. Denna omväg innebär

				längre tid till hjälp varför ev. byggnadstekniska åtgärder kan komma att krävas i samband med bygglov. Med tanke på Stäketbron bör det inte tillkomma alltför mycket trafik, och därmed inte allt för många bostäder inom utvecklingsområdet.
<i>MÄNNISKORS HÄLSA</i>				
<i>Påverkan Ja Eventuell Nej Kommentar</i>				
<b>Buller (överskridna riktvärden)</b>		X		Beror på framtida verksamhet i Hamnområdet, tvärs över Gamlebyviken
<b>Sociala miljön (trygghet, säkerhet, tillgänglighet för alla)</b>		X		För att ge en trygg anslutning till centrala Gamleby bör området utformas med gång- och cykelvägar så det leder till en bättre trygghet och tillgänglighet genom t.ex. att planera för att god belysning finns och att inga mörka områden finns längs gång- och cykelstråk.
<b>Luftkvalitet (obehaglig lukt, luftföroreningar, allergirisk, partiklar)</b>		X		I och med lokalisering som innebär närhet till jordbruksmark i vissa delar av området får man räkna med att det periodvis kommer att kunna förekomma gödsellukt och viss risk för damning. Risk för allergier på grund av djurhållning bedöms inte föreligga. Lokala eldstäder innebär risk för luftföroreningar.
<b>Förändrade ljusförhållanden (bländande ljussken, skuggningar)</b>			X	
<b>Skyddsavstånd (farligt gods, industrier, djurhållning, bensinstationer, kraftledningar)</b>	X			Gödsling av jordbruksmarken ger oundvikligen upphov till viss doft under vissa perioder. Betande djur kan ge upphov till ökande mängd flugor samt viss gödsellukt, ljud från djuren samt transporter av exempelvis djur, foder och vatten som kan upplevas som störande även om 50 m skyddsavstånd enligt ÖP 2025 beaktas. Kraftledning går igenom områdets södra del.
<b>Säkerhetsrisker (explosion, strålning, radon, brand, utsläpp av hälsofarliga ämnen, trafiksäkerhet)</b>	X			Högradonmark vilket innebär att utredningar ska ske i detaljplan/byggskedet. Se även under TRAFIK. Med tanke på begränsad tillgång för räddningstjänsten bör hänsyn tas till det i detaljplaneskedet och bygglovsskedet. Bygghöjd exempelvis.
<i>MATERIELLA TILLGÅNGAR</i>				
<i>Påverkan Ja Eventuell Nej Kommentar</i>				
<b>Byggnader, anläggningar och infrastruktur (vägar, VA)</b>	X			VA-utbyggnad.
<b>Energi (fjärrvärme)</b>			X	Ingen fjärrvärme finns i området. Fjärrvärmeledningar dras helst inte på havsbotten.
<b>Massbalans och material</b>		X		Oklart om massor behövs.
<b>Följdinvesteringar</b>			X	
<i>EXTERN PÅVERKAN</i>				
<i>Påverkan Ja Eventuell Nej Kommentar</i>				

Miljöpåverkan från omgivande verksamhet		X	Närheten till jordbruksmark – även med ett skyddsavstånd på 50 m i enlighet med ÖP 2025 – kommer att leda till miljöpåverkan i form av buller från traktorer, lastbilar och djur, damning vid jordbearbetning, gödsellukt och ökad förekomst av flugor under vissa perioder. Verksamhet i hamnområdet på andra sidan viken.
---	--	---	---

# Verksamheter

## Eldslösa



### Checklista för miljöbedömning

<b>Syfte med utvecklingsområdet.</b>	
Verksamhetsområde i anslutning till Nya Norra infarten, när den byggs. Nyexploatering. Utveckla befintlig ort.	
<b>Platsens förutsättningar</b>	
<b>Beskrivning av platsen</b>	<p style="text-align: right;"><i>Kommentar</i></p> Nordvästra Gamleby. I anslutning till befintligt verksamhetsområde; bland annat Akzo Nobels gamla lokaler, men även de verksamheter som ligger vid Kraftvägen. Åkermark. Gamlebyån rinner igenom området. Tjustbanan angränsar till området.

<b>Nuvarande mark- eller vattenanvändning (planlagt, oexploaterad mark, nuvarande användning)</b>	Marken består av brukningsvärd jordbruksmark som odlas aktivt. Oexploaterad mark som inte är detaljplanelagd.
<b>Platsen i förhållande till ÖP</b>	I ÖP 2025, Huvuddokumentet står det att ”Värdefull odlingsmark bör inte tas i anspråk för bebyggelse eller anläggningar, annat än för att tillgodose väsentliga samhällsintressen och i anslutning till befintlig bebyggelse. Konsekvensutredning skall göras innan odlingsmark tas i anspråk för ändrad användning.” Det finns ingen FÖP gjord för området sedan tidigare. ÖP 2025 har riktlinjer om att långsiktigt säkra tillgången på industri- respektive verksamhetsmark i lämpliga lägen. Cykeltrafiken per invånare ska öka. Antalet korta resor med bil per invånare ska minska.
<b>Platsen i förhållande till övriga styrdokument, policys</b>	Kommunala styrdokument ska följas i planen.
<b>Miljö kvalitetsnormer enligt 5 kap. Miljöbalken. (luft, vatten). (MKN musselvatten och buller berörs inte i Västerviks kommun.)</b>	Direkt närhet till Gamlebyån och Lidabäcken. Åkermarken struktureras idag för att förhindra övergödning av Östersjön.
<b>Internationella konventioner (Natura 2000, etc.)</b>	Inget Natura 2000.
<b>Riksintressen och särskilda hushållningsbestämmelser enl. 3-4 kap MB.</b>	Området ligger innanför gränserna för riksintresse för kulturmiljövården H95A, Lofta (MB 3:6), riksintresse för turismen och det rörliga friluftslivet vid kusten (MB 4:2), riksintresse för obruten kust (MB 4:2). Området består av brukningsvärd jordbruksmark, enligt MB 3:4. Riksintresse för infrastruktur – Tjustbanan (MB 3:8) ligger precis utanför området. Eldlösaområdet utgörs till största delen av aktivt brukad åkermark som skyddas mot exploatering i Miljöbalken 3 kap 4 §. Inga andra lagliga skäl för exploatering av jordbruksmark finns än för att tillgodose <u>väsentliga samhällsintressen</u> samt att särskild konsekvensutredning visar att detta behov inte kan tillgodoses genom att annan mark tas i anspråk.
<b>Skyddad natur/kultur enl. 7 kap MB. (biotopskydd, strandskydd, vattenskyddsområden, naturminnen, naturreservat etc.)</b>	Ligger delvis inom strandskydd från Gamlebyån och eventuellt strandskydd från Lidabäcken.
<b>Byggnadsminnen eller fornminnen</b>	Inga.
<b>Kända kulturhistoriska värden (t.ex. områden som ingår i kommunens kulturmiljöprogram eller motsvarande)</b>	Ingår i Huvudområde Gamleby stad, i förslaget på kommunens kulturmiljöprogram.
<b>Kända naturvärden/ekologiskt känsliga områden (t.ex. områden som pekas ut i kommunens eller i länsstyrelsens naturvårdsprogram eller motsvarande, kända flora/fauna i artportalen)</b>	Det finns observationer av vaktel ( <i>Coturnix coturnix</i> ) i närhet till området. Fågeln är knuten till odlingslandskapet och förekomsten bör utredas vidare.
<b>Övriga värden av stort allmänt intresse (friluftsliv, rekreation,</b>	Inte av stort allmänt intresse, men grusvägen som gränsar

<b>motion, lek etc.)</b>	till områdets västra del används ibland som promenadstråk. Jordbruk är utpekat av lagstiftaren som ett nationellt intresse i 3 kap Miljöbalken.
<b>Skyddsavstånd (farligt gods, industrier, djurhållning, kraftledningar etc.)</b>	Närhet till jordbruksmark kan innebära gödsellukt under vissa perioder samt vid eventuellt hållande av betesdjur även risk för damm, flugor, djur som låter mm. En kraftledning går rakt igenom området. Närhet till E22:an och Tjustbanan. Transport av farligt gods sker idag i nära anslutning till området. Avståndet till bostäder kan påverka hur mycket den blivande verksamheten kan "störa".
<b>Övriga störningar (buller, ljus, lukt, strålning etc.)</b>	Beroende på trafikutvecklingen kan störningar i form av buller och ljus komma från väg och järnväg.
<b>Geotekniska svårigheter</b>	Området består mest av postglacial lera, men även av glacial lera på de lite högre belägna delarna i väster samt lite urberg i den västra delen. Geotekniska undersökningar finns för området.
<b>Påverkan av ett förändrat klimat (ras, skred, höjd havsnivå, ökade flöden vid regn)</b>	Indikationer på ras- skredrisker, bland annat längs hela Gamlebyån och Lidabäcken. Ligger högt över havet. Större delen av området, den östra, lägre belägna delen påverkas av höga flöden vid skyfall, enligt Tyréns 2017.
<b>Förorenad mark/vatten</b>	Inga kända föroreningar inom området. I nära anslutning finns det både en nedlagd deponi där förbränning av avfall skett och ett nedlagt sågverk (Eldslösa Såg). Deponin låg på höjden vid gården. Förbränningen i kombination med nederbörd ökar risken för att marken nedströms är förorenad. Vid en exploatering kommer markundersökningar och eventuella åtgärder att krävas.
<b>Högt exploateringstryck/är redan högexploaterat</b>	Högt exploateringstryck, då kommunen sålt slut på kommunägda industritomter i Gamleby och att FÖP:en inte medger ytterligare industrier i Hamnområdet, där det idag finns industrier. Kommer det till en nya norra infart, så kan exploateringstrycket öka på det här området. Det ska dock poängteras att exploatering av andra skäl än för att tillgodose eventuella väsentliga samhällsintressen inte kan komma i fråga och då först efter att särskild utredning gjorts. Akzos före detta anläggning utgör här en bra möjlighet för exploatering.

## Planens tänkbara effekter

### MÅL OCH NORMER

*Påverkan*

*Ja Eventuell Nej Kommentar*

<i>Påverkan</i>	<i>Ja</i>	<i>Eventuell</i>	<i>Nej</i>	<i>Kommentar</i>
<b>Miljö kvalitetsnormer enligt 5 kap miljöbalken (luft, vatten)</b>		X		Både grund och ytvatten kan påverkas vid en ändrad markanvändning t ex kan dagvatten vid hårdgjorda ytor snabbare transporteras till ytvatten. Påverkan är kopplat till hur nära åarna exploatering sker.
<b>Nationella miljömål (Naturvårdsverket)</b>	X			Miljö kvalitetsmålet "Ett rikt odlingslandskap" kommer att påverkas negativt.
<b>Regionala miljömål (Länsstyrelsen)</b>	X			Miljö kvalitetsmålet "Ett rikt odlingslandskap"



				kommer att påverkas negativt.
<b>KOMMUNALA RIKTLINJER</b>				
<i>Påverkan</i> <i>Ja Eventuell Nej Kommentar</i>				
<b>ÖP</b>	X			I ÖP 2025, Huvuddokumentet, står det att ”Värdefull odlingsmark bör inte tas i anspråk för bebyggelse eller anläggningar, annat än för att tillgodose väsentliga samhällsintressen och i anslutning till befintlig bebyggelse. Konsekvensutredning skall göras innan odlingsmark tas i anspråk för ändrad användning.” Vidare anges att ”det jordbruk som idag finns inom kommunen måste ges förutsättningar att fortbestå och utvecklas”, att målen är ”Ett levande jordbruk för en lokal produktion och lokal vidareförädling av livsmedelsråvaror och energi”, ”Ett levande jordbruk som bidrar till ett öppet landskap med dess kulturella och biologiska värden” samt ”Ett levande jordbruk som skapar attraktiva boende- och rekreativmiljöer”. Det fastslås även att ”För att jordbruket ska få en central roll i bygget av det långsiktigt hållbara samhället krävs engagemang och åtgärder från många av samhällets aktörer. Kommunen är en av dessa.”
<b>Övriga kommunala styrdokument och policys (miljöstrategi, naturvårdsprogram, grön- och blåstrukturen, avfallsplan, policy för funktionshinder, m fl.)</b>			X	Utvecklingsområdet ska följa gällande styrdokument och policies.
<b>TILLSTÅNDSPRÖVNING</b>				
<i>Påverkan</i> <i>Ja Eventuell Nej Kommentar</i>				
<b>Anmälan eller tillståndsprövning enligt miljöbalken (täkt, avfall, farligt material etc.)</b>	X			Beroende på vilka verksamheter som förväntas etablera sig inom området kommer någon form av prövning enligt miljöbalken att krävas.
<b>LAGSTADGAT SKYDD</b>				
<i>Påverkan</i> <i>Ja Eventuell Nej Kommentar</i>				
<b>Natura 2000</b>			X	
<b>Naturreservat</b>			X	
<b>Biotopskydd</b>			X	
<b>Strandskydd</b>	X			Från Gamlebyån. Eventuellt från Lidabäcken.
<b>Skyddsområde för vattentäkt</b>			X	
<b>Byggnadsminnen</b>			X	
<b>Brukningsvärd jordbruksmark</b>	X			Brukningsvärd odlingsmark, enligt MB 3:4. Inga andra lagliga skäl för exploatering av jordbruksmark finns än för att tillgodose <u>väsentliga samhällsintressen</u> samt att särskild

				konsekvensutredning visar att detta behov inte kan tillgodoses genom att annan mark tas i anspråk.
<b>Naturminnen</b>			X	
<b>Fornminnen</b>		X		Inga kända
<i>HUSHÅLLNING MED MARK, VATTEN OCH ANDRA RESURSER</i>				
<i>Påverkan Ja Eventuell Nej Kommentar</i>				
<b>Riksintressen och särskilda hushållningsbestämmelser enl. 3-4 kap MB.</b>	X			Brukningsvärd odlingsmark, enligt MB 3:4. Brukningsvärd jordbruksmark är enligt 3 kapitlet 4 § miljöbalken av nationell betydelse och får tas i anspråk för bebyggelse eller anläggningar endast om det behövs för att tillgodose väsentliga samhällsintressen och om detta behov inte kan tillgodoses på ett från allmän synpunkt tillfredsställande sätt genom att annan mark tas i anspråk.
<b>Avsevärd förändring av mark- och vattenanvändning</b>	X			Se ovan.
<b>Friluftsliv, rekreation och friytor (motionsspår, idrottsplats, park/naturområde/grönstruktur, lekplats, strövområde)</b>		X		Eventuellt kan promenadstråket längs med grusvägen som utgör områdets västra gräns bli mer svåråtkomligt för promenader, med tanke på eventuell tillkommande tung trafik.
<b>Kulturmiljö ( kommunens kulturmiljöprogram, kulturminnesvårdsprogram el. liknande)</b>	X			Ingår i Huvudområde Gamleby stad, i förslaget på kommunens kulturmiljöprogram.
<i>MARK</i>				
<i>Påverkan Ja Eventuell Nej Kommentar</i>				
<b>Erosion</b>	X			Erosionsrisk kan finnas längs Gamlebyån och Lidabäcken. Ras- och skredrisk finns bland annat längs dessa vattendrag. Jordarternas beskaffenhet och djup gör att riskerna för sättningar är övervägande och markberedning kan inte uteslutas i det här läget. Det finns geotekniska utredningar för området. Dessa bör konsulteras i detaljplaneskedet.
<b>Ras/skred</b>	X			
<b>Sättningar</b>	X			
<b>Föroreningar</b>		X		Behöver undersökas i detaljplaneskedet.
<b>Vibrationer</b>		X		Från järnvägen och en eventuell Ny Norra infart.
<b>Skada på värdefull geologisk formation</b>	X			Jordmånen är lämplig för odling men mindre lämplig för byggnation. Näringsrika jordar av finsediment är en ändlig resurs som inte går att återskapa.
<b>Övrigt</b>	X			Jordbruksmark är en viktig resurs som i princip inte tillverkas längre. Den kan uthålligt under hundratals eller tusentals år förse oss och kommande generationer med närproducerad mat och andra råvaror. En exploatering av jordbruksmark leder till att den för alltid förstörs för odlingsändamål, vilket gör att det enligt lag krävs särskilda skäl för att få exploatera marken.

<i>LUFT OCH KLIMAT</i>				
<i>Påverkan</i>	<i>Ja</i>	<i>Eventuell</i>	<i>Nej</i>	<i>Kommentar</i>
<b>Luftföroreningar</b>		X		Från väg
<b>Vindrörelser</b>		X		Området ligger på en öppen åker, varför vindrörelser inte kan uteslutas.
<b>Temperaturer</b>			X	
<b>Luftfuktighet</b>		X		Närheten till Gamlebyån och Lidabäcken, samt risken för översvämningar vid höga flöden vid regn kan leda till en luftfuktighet som är högre än normalt.
<b>Ljushöjningar</b>			X	
<b>Övrigt</b>			X	
<i>VATTEN</i>				
<i>Påverkan</i>	<i>Ja</i>	<i>Eventuell</i>	<i>Nej</i>	<i>Kommentar</i>
<b>Grund- och ytvatten</b>		X		Både grund och ytvatten kan påverkas vid en ändrad markanvändning t ex kan dagvatten vid hårdgjorda ytor snabbare transporteras till ytvatten.
<b>Dagvatten</b>		X		LOD (Lokalt omhändertagande av dagvatten.) Kan bli svårt på lermark och nära Gamlebyån. Delar av området kan nyttjas för fördröjning av dagvatten.
<b>VA</b>		X		Går både dricks- och Spillvattenledningar utanför fastigheten, dock är kapaciteten okänd. Då ledningarna är relativt små kan våra möjligheter vara begränsande. LTA-lösning (lättrycksavlopp) känns troligast för området.
<b>Risk för översvämningar</b>	X			Ja, enligt Tyréns skyfallsrapport från 2017. I större delen av området, och särskilt i de lägre belägna, östra delarna av området.
<b>Övrigt</b>		X		Råvattenledningen till Gamleby ligger strax utanför utvecklingsområdet, hänsyn måste tas till denna. Får inte byggas över.
<i>VÄXT- OCH DJURLIV</i>				
<i>Påverkan</i>	<i>Ja</i>	<i>Eventuell</i>	<i>Nej</i>	<i>Kommentar</i>
<b>Naturvärden</b>		X		I området förekommer vaktel, förekomsten och påverkan på densamma bör utredas vidare.
<b>Spredningskorridor</b>		X		Både Lidabäcken och Gamlebyån är vandringsväg och lek miljö för framförallt havsvandrande öring. Beroende på exploatering kan påverkan inte uteslutas.
<b>Naturmiljö</b>		X		Se ovan.
<i>SAMHÄLLS- OCH NATURGEOGRAFI</i>				
<i>Påverkan</i>	<i>Ja</i>	<i>Eventuell</i>	<i>Nej</i>	<i>Kommentar</i>
<b>Landskapsbild/stadsbild</b>	X			Öppet odlingslandskap exploateras.
<b>Barriäreffekter (trafikerade vägar, järnvägar, sjöar och vattendrag, nivåskillnader)</b>		X		Ett tillkommande industriområde och en ny norra infart med ökande trafik kommer utgöra en barriär mot jordbruksmarken norr om Gamleby. Kan dock styras med lämpliga passager och GC-stråk.

<b>NATURTILLGÅNGAR</b>				
<i>Påverkan</i>	<i>Ja</i>	<i>Eventuell</i>	<i>Nej</i>	<i>Kommentar</i>
<b>Ökat alstrande av avfall som ej återanvänds (t.ex. massor som deponeras)</b>		X		Lerjorden måste schaktas bort om rimlig bärighet på marken ska uppnås. Detta medför stora mängder massor som eventuellt är förorenade och i vart fall svåra att återanvända.
<b>Utnyttjande av icke förnyelsebar naturresurs (grus- och bergtäkter, dricksvatten)</b>	X			En exploatering av jordbruksmarken innebär att denna för all framtid förstörs. Området har inte varit aktuellt för utnyttjande av grundvatten.
<b>TRAFIK</b>				
<i>Påverkan</i>	<i>Ja</i>	<i>Eventuell</i>	<i>Nej</i>	<i>Kommentar</i>
<b>Ökad fordonstrafik/ändrade trafikförhållanden</b>		X		Om området exploateras före en Ny Norra infart så tvingas trafiken till och från området gå förbi Centrum och de centrala delarna av Gamleby. Byggs en Ny Norra infart, så kan trafiken till och från området gå på den. Då tillfart till befintlig grundskola går längs befintlig gata intill området bör man planera för att gång- och cykelbanor med god belysning finns. Man bör se till så att inga mörka områden finns längs gång- och cykelstråk.
<b>MÄNNISKORS HÄLSA</b>				
<i>Påverkan</i>	<i>Ja</i>	<i>Eventuell</i>	<i>Nej</i>	<i>Kommentar</i>
<b>Buller (överskridna riktvärden)</b>		X		Beror på vilken verksamhet som kommer att etableras. Ökad bullerstörning om trafiken i en övergångstid ska ledas genom samhället.
<b>Sociala miljön (trygghet, säkerhet, tillgänglighet för alla)</b>		X		Eventuellt att promenadstråket längs grusvägen som angränsar till områdets västra del kan bli otryggare, om området i nära anslutning exploateras. Beroende hur området utformas kan det leda till en bättre trygghet och tillgänglighet genom att t.ex. planera för att god belysning finns och att inga mörka områden finns längs gång- och cykelstråk.
<b>Luftkvalitet (obehaglig lukt, luftföroreningar, allergirisk, partiklar)</b>	X			Närheten till lantbruksverksamheten kan ge upphov till damning vid jordbearbetning och gödsellukt under vissa perioder.
<b>Förändrade ljusförhållanden (bländande ljusken, skuggningar)</b>		X		Beroende på hur området utvecklas kan risk finnas.
<b>Skyddsavstånd (farligt gods, industrier, djurhållning, bensinstationer, kraftledning)</b>	X			Farligt gods trafik kan komma att ledas via den Norra infarten. Ett skyddsavstånd på minst 30 meter till bebyggelse ska finnas från järnvägen och riksväg 35. 25 meter skyddsavstånd till befintliga gator och vägar samt ny Norra infart. Generellt skyddsavstånd till lantbruk anges i ÖP 2025 till minst 50 m till jordbruksmark.
<b>Säkerhetsrisker (explosion,</b>	X			Lokal förekomst av högradonmark. Gränsar till

<b>strålning, radon, brand, utsläpp av hälsofarliga ämnen, trafiksäkerhet)</b>				högriskområde för radon.
<i>MATERIELLA TILLGÅNGAR</i>				
<i>Påverkan</i>	<i>Ja Eventuell Nej Kommentar</i>			
<b>Byggnader, anläggningar och infrastruktur (vägar, VA)</b>			X	
<b>Energi (fjärrvärme)</b>		X		Fjärrvärme finns cirka 150 meter från området.
<b>Massbalans och material</b>	X			Massor som uppkommer vid åtgärder, eller iordningsställande av industrimark. Matjorden, men även jordarterna under.
<b>Följdinvesteringar</b>		X		Ny Norra infart?
<i>EXTERN PÅVERKAN</i>				
<i>Påverkan</i>	<i>Ja Eventuell Nej Kommentar</i>			
<b>Miljöpåverkan från omgivande verksamhet</b>	X			Jordbruk, järnväg, intilliggande verksamheter, eventuell Ny Norra infart med farligt gods. Närhet till jordbruksmark kan innebära gödsellukt under vissa perioder samt vid eventuellet hållande av betesdjur även risk för damm, flugor, djur som låter mm. Förorenade områden.

## Generatoren 2



### Checklista för miljöbedömning

Syfte med utvecklingsområdet.

Verksamheter. Utvidgning. Utveckla befintlig ort.	
<b>Platsens förutsättningar</b>	
	<i>Kommentar</i>
<b>Beskrivning av platsen</b>	Södra delarna av Gamleby. Öppen gräsyta som då och då översvämmas vid skyfall.
<b>Nuvarande mark- eller vattenanvändning (planlagt, oexploaterad mark, nuvarande användning)</b>	Oexploaterad, blöt gräs yta med låg vegetation i mitten. Området är detaljplanelagt för småindustriändamål.
<b>Platsen i förhållande till ÖP</b>	Det finns ingen FÖP gjord för området sedan tidigare. ÖP 2025 har riktlinjer om att långsiktigt säkra tillgången på industri- respektive verksamhetsmark i lämpliga lägen. Cykeltrafiken per invånare ska öka. Antalet korta resor med bil per invånare ska minska. Antalet resor med kollektivtrafik ska öka.
<b>Platsen i förhållande till övriga styrdokument, policys</b>	Kommunala lokala styrdokument ska följas i planen.
<b>Miljö kvalitetsnormer enligt 5 kap. Miljöbalken. (luft, vatten). (MKN musselvatten och buller berörs inte i Västerviks kommun.)</b>	Dagvatten från området når Gamlebyviken som har otillfredställande ekologisk status, men god kemisk status. Möjlighet finns att anlägga en dagvattendamm som fördröjer (renar) dagvattnet.
<b>Internationella konventioner (Natura 2000, etc.)</b>	Inga.
<b>Riksintressen och särskilda hushållningsbestämmelser enl. 3-4 kap MB.</b>	Området befinner sig inom gränserna för riksintresse för turismen och det rörliga friluftslivet vid kusten (MB 4:2) samt riksintresse för obruten kust (MB 4:2). Södra delen av området är innanför gränsen till riksintresse för kulturmiljövården H95A – Lofta (MB 3:6). Precis utanför området går riksintresse för infrastruktur – Tjustbanan (MB 3:8).
<b>Skyddad natur/kultur enl. 7 kap MB. (biotopskydd, strandskydd, vattenskyddsområden, naturminnen, natur/kulturresevat etc.)</b>	Inga.
<b>Byggnadsminnen eller fornminnen</b>	Inga kända fornminnen innanför utvecklingsområdet, dock strax utanför.
<b>Kända kulturhistoriska värden (t.ex. områden som ingår i kommunens kulturmiljöprogram eller motsvarande)</b>	Ingår i Huvudområde Gamleby stad, i förslaget på kommunens kulturmiljöprogram.
<b>Kända naturvärden/ekologiskt känsliga områden (t.ex. områden som pekas ut i kommunens eller i länsstyrelsens naturvårdsprogram eller motsvarande, kända flora/fauna i artportalen)</b>	Inga särskilt utpekade områden eller artobservationer.
<b>Övriga värden av stort allmänt intresse (friluftsliv, rekreation, motion, lek etc.)</b>	Inga kända värden.
<b>Skyddsavstånd (farligt gods, industrier, djurhållning, kraftledning etc.)</b>	Transport av farligt gods sker idag i området. Avståndet till bostäder kan påverka hur mycket industrin kan ”störa”.

<b>Övriga störningar (buller, ljus, lukt, strålning etc.)</b>	Med tanke på närheten till bostäder bör det inte tillåtas någon störande verksamhet.			
<b>Geotekniska svårigheter</b>	I stora drag består det område som är exploaterat av glacial lera och den oexploaterade delen av området består av postglacial lera.			
<b>Påverkan av ett förändrat klimat (ras, skred, höjd havsnivå, ökade flöden vid regn)</b>	Översvämning av dagvatten i utvecklingsområdets södra och sydvästra delar vid skyfall. Även enligt Tyréns 2017 (extrema skyfall). Även i övrigt ett blött område.			
<b>Förorenad mark/vatten</b>	Inga kända föroreningar inom området, men många års industri i anslutning till området innebär en risk finns för förorenad mark.			
<b>Högt exploateringstryck/är redan högexploaterat</b>	Från kommunens sida, som inte äger tomten så är den attraktiv som industritomt, då det är brist på kommunägda industritomter i Gamleby.			
<b>Planens tänkbara effekter</b>				
<i>MÅL OCH NORMER</i>				
<i>Påverkan</i>	<i>Ja Eventuell Nej Kommentar</i>			
<b>Miljö kvalitetsnormer enligt 5 kap miljöbalken (luft, vatten)</b>			X	Dagvatten kan eventuellt påverka. Beroende på vilken industri som kommer att finnas kan den påverka vatten. Allmän VA- och dagvattenhantering. Det finns inget som tyder på att miljö kvalitetsnormer kommer att överskridas. En exploatering av utvecklingsområden bedöms inte påverka möjligheterna att kunna förbättra miljö kvalitetsnormen för vatten till år 2021.
<b>Nationella miljömål (Naturvårdsverket)</b>			X	
<b>Regionala miljömål (Länsstyrelsen)</b>			X	
<i>KOMMUNALA RIKTLINJER</i>				
<i>Påverkan</i>	<i>Ja Eventuell Nej Kommentar</i>			
<b>ÖP</b>			X	Utvecklingsområdet ska följa gällande riktlinjer.
<b>Övriga kommunala styrdokument och policys (miljöstrategi, naturvårdsprogram, grön- och blåstrukturen, avfallsplan, policy för funktionshinder, m fl.)</b>			X	Utvecklingsområdet ska följa gällande styrdokument och policys.
<i>TILLSTÅNDSPRÖVNING</i>				
<i>Påverkan</i>	<i>Ja Eventuell Nej Kommentar</i>			
<b>Anmälan eller tillståndsprövning enligt miljöbalken (täkt, avfall, farligt material etc.)</b>		X		Beroende på vilken industri som blir på området kan den omfattas av prövning.
<i>LAGSTADGAT SKYDD</i>				
<i>Påverkan</i>	<i>Ja Eventuell Nej Kommentar</i>			

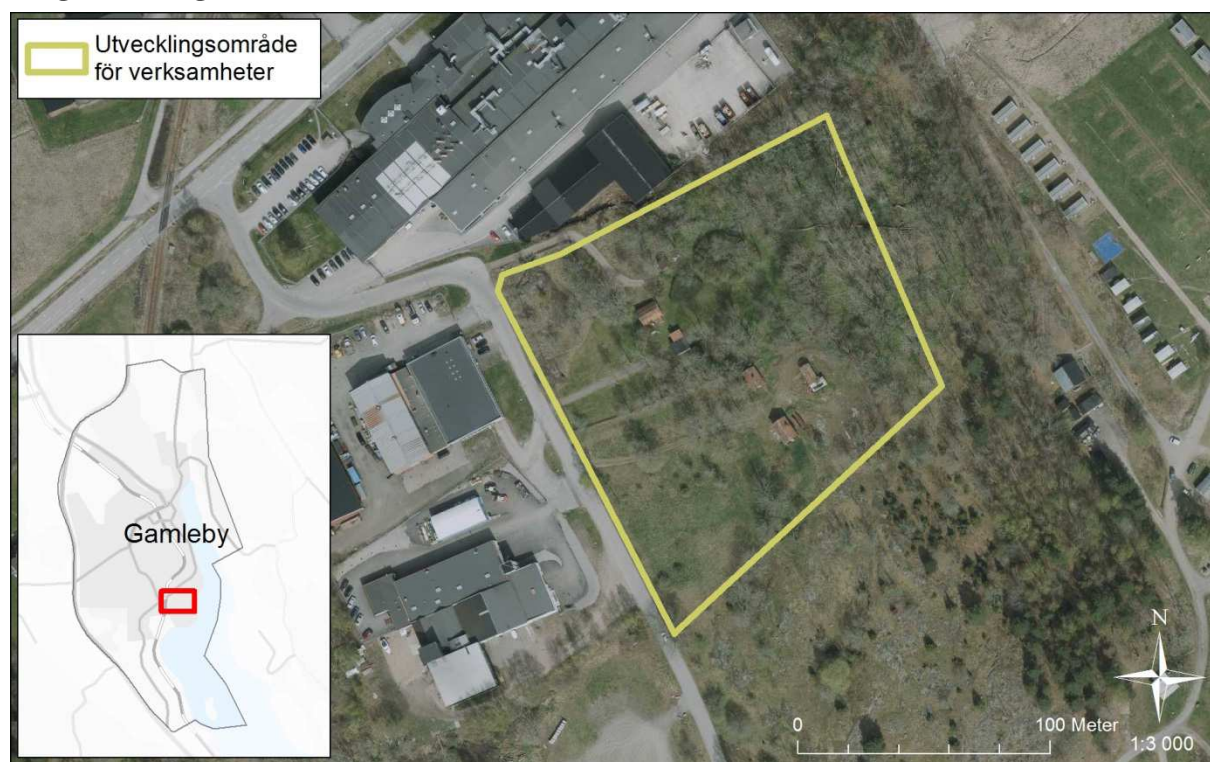
<b>Natura 2000</b>			X	
<b>Naturreservat</b>			X	
<b>Biotopskydd</b>			X	
<b>Strandskydd</b>			X	
<b>Skyddsområde för vattentäkt</b>			X	
<b>Byggnadsminnen</b>			X	
<b>Brukningssvård jordbruksmark</b>			X	
<b>Naturminnen</b>			X	
<b>Fornminnen</b>		X		Inga kända.
<i>HUSHÅLLNING MED MARK, VATTEN OCH ANDRA RESURSER</i>				
<i>Påverkan Ja Eventuell Nej Kommentar</i>				
<b>Riksstyrelsen och särskilda hushållningsbestämmelser enl. 3-4 kap MB.</b>			X	
<b>Avsevärd förändring av mark- och vattenanvändning</b>	X			Även om det är planlagt för småindustri, är området oexploaterat och blött.
<b>Friluftsliv, rekreation och friytor (motionsspår, idrottsplats, park/naturområde/grönstruktur, lekplats, strövområde)</b>			X	
<b>Kulturmiljö ( kommunens kulturmiljöprogram, kulturminnesvårdsprogram el. liknande)</b>	X			Ingår i Huvudområde Gamleby stad, i förslaget på kommunens kulturmiljöprogram.
<i>MARK</i>				
<i>Påverkan Ja Eventuell Nej Kommentar</i>				
<b>Erosion</b>			X	
<b>Ras/skred</b>			X	
<b>Sättningar</b>	X			Postglacial lera och översvämningsrisker. Blött i marken och översvämningsrisker vid skyfall.
<b>Föroreningar</b>		X		Vid förändringar kan eventuella markföroreningar behöva åtgärdas.
<b>Vibrationer</b>		X		Järnväg?
<b>Skada på värdefull geologisk formation</b>			X	
<b>Övrigt</b>			X	
<i>LUFT OCH KLIMAT</i>				
<i>Påverkan Ja Eventuell Nej Kommentar</i>				
<b>Luftföroreningar</b>		X		Beroende på vad det blir.
<b>Vindrörelser</b>			X	
<b>Temperaturer</b>			X	
<b>Luftfuktighet</b>			X	
<b>Ljusförhållanden</b>			X	
<b>Övrigt</b>			X	
<i>VATTEN</i>				
<i>Påverkan Ja Eventuell Nej Kommentar</i>				



<b>Grund- och ytvatten</b>		X		Beroende på dagvattenlösning.
<b>Dagvatten</b>	X			Befintlig dagvattenhantering inom Generatorm 2 måste utredas. Hänger ihop med behov av förbättringar av dagvatten generellt i området. Dagvatten uppströms passerar från Ernebergsfältet där det planeras en dagvattendamm. Möjlighet finns att anlägga en dagvattendamm som fördröjer (renar) dagvattnet.
<b>VA</b>			X	Vatten och spillvatten finns utbyggt för befintlig verksamhet. Ingår i verksamhetsområdet.
<b>Risk för översvämningar</b>	X			Översvämningsrisk i områdets södra och sydvästra delar vid skyfall. Även enligt Tyréns 2017 (extrema skyfall). Även i övrigt ett blött område.
<b>Övrigt</b>		X		Pilträden, vars rötter växer in i ledningarna kan behöva avlägsnas.
<i>VÄXT- OCH DJURLIV</i>				
<i>Påverkan Ja Eventuell Nej Kommentar</i>				
<b>Naturvärden</b>		X		Området utgör en bebyggd industrifastighet och en större grönyta med en mindre dagvattendamm. Dammen kan vara en viktig biotop för groddjur och salamandrar samt för insekter. Grönynan är troligtvis av begränsat intresse för biologin idag men kan vara viktig för de närboende.
<b>Spridningskorridor</b>		X		Troligtvis är området av begränsad betydelse som spridningskorridor idag. Men om en exploatering kombineras med en klok skötsel med exempelvis insädd av ängsblommor i kantzoner och liknande kan det bli ekologiskt värdefullt.
<b>Naturmiljö</b>		X		Se ovanstående.
<i>SAMHÄLLS- OCH NATURGEOGRAFI</i>				
<i>Påverkan Ja Eventuell Nej Kommentar</i>				
<b>Landskapsbild/stadsbild</b>		X		Beroende på vad det blir.
<b>Barriäreffekter (trafikerade vägar, järnvägar, sjöar och vattendrag, nivåskillnader)</b>			X	
<i>NATURTILLGÅNGAR</i>				
<i>Påverkan Ja Eventuell Nej Kommentar</i>				
<b>Ökat alstrande av avfall som ej återanvänds (t.ex. massor som deponeras)</b>		X		Om förändringar leder till åtgärder av markföroreningar. Eventuell dagvattendamm kan också ge överskottsmassor.
<b>Utnyttjande av icke förnyelsebar naturresurs (grus- och bergtäkter, dricksvatten)</b>			X	Ej aktuellt
<i>TRAFIK</i>				
<i>Påverkan Ja Eventuell Nej Kommentar</i>				
<b>Ökad fordonstrafik/ändrade trafikförhållanden</b>		X		Beror på. Ökade mängder tung trafik/farligt gods?

<i>MÄNNISKORS HÄLSA</i>				
<i>Påverkan</i>	<i>Ja</i>	<i>Eventuell</i>	<i>Nej</i>	<i>Kommentar</i>
<b>Buller (överskridna riktvärden)</b>		X		Villkor på verksamheten begränsar detta
<b>Sociala miljön (trygghet, säkerhet, tillgänglighet för alla)</b>		X		Kan eventuellt påverka den sociala tryggheten negativt, då industri kryper närmare bostäder. Beroende hur området utformas kan det leda till en bättre trygghet och tillgänglighet genom t.ex. att planera för att god belysning finns och att inga mörka områden finns längs gång- och cykelstråk.
<b>Luftkvalitet (obehaglig lukt, luftföroreningar, allergirisk, partiklar)</b>		X		Beror på vad det blir för verksamhet.
<b>Förändrade ljusförhållanden (bländande ljussken, skuggningar)</b>		X		Beror på trafik, skyltning, belysning, med mera.
<b>Skyddsavstånd (farligt gods, industrier, djurhållning, bensinstationer, kraftledningar)</b>		X		Skyddsavstånd till rekommenderad farligt godsled Västerviksvägen samt Tjustbanan, där det i framtiden skulle kunna gå godståg. Verksamheter som kräver skyddsavstånd som exempelvis bensinstationer och kemiska industrier är inte lämpliga i detta område.
<b>Säkerhetsrisker (explosion, strålning, radon, brand, utsläpp av hälsofarliga ämnen, trafiksäkerhet)</b>	X			Trafiksäkerheten bör beaktas med tanke på tillfartsvägar till området. Ur explosion-, strålnings- och brandrisksynpunkt bör man lägga in restriktioner i plan då man har järnväg, väg, och bostadshus i anslutning. Lokal risk för högradonmark.
<i>MATERIELLA TILLGÅNGAR</i>				
<i>Påverkan</i>	<i>Ja</i>	<i>Eventuell</i>	<i>Nej</i>	<i>Kommentar</i>
<b>Byggnader, anläggningar och infrastruktur (vägar, VA)</b>		X		Eventuellt en ny infart till området från Västerviksvägen.
<b>Energi (fjärrvärme)</b>			X	Fjärrvärme finns i området.
<b>Massbalans och material</b>		X		Eventuella överskottsmassor om dagvattendamm anläggs.
<b>Följdinvesteringar</b>			X	
<i>EXTERN PÅVERKAN</i>				
<i>Påverkan</i>	<i>Ja</i>	<i>Eventuell</i>	<i>Nej</i>	<i>Kommentar</i>
<b>Miljöpåverkan från omgivande verksamhet</b>		X		Industriområdet i öster har villkor som reglerar buller. Transport av farligt gods sker till denna verksamhet.

# Hammar



## Checklista för miljöbedömning

<b>Syfte med utvecklingsområdet.</b>	
Verksamheter. Nybyggnation och utvidgning. Utveckla befintlig ort.	
<b>Platsens förutsättningar</b>	
	<i>Kommentar</i>
<b>Beskrivning av platsen</b>	Industriområde i södra delarna av Gamleby. Ligger mer på en höjd och består av naturmark och några enstaka bostäder, varav de flesta står obebodda. Området ligger i nära anslutning en populär camping och badplats.
<b>Nuvarande mark- eller vattenanvändning (planlagt, oexploaterad mark, nuvarande användning)</b>	Nordvästra delen av området är detaljplanelagt för industri. Sydöstra hörnet är inte detaljplanelagt och utgör ett hål i befintlig detaljplan och utgörs av sammanhållen bebyggelse.
<b>Platsen i förhållande till ÖP</b>	Det finns ingen FÖP gjord för området sedan tidigare ÖP 2025 har riktlinjer om att långsiktigt säkra tillgången på industri- respektive verksamhetsmark i lämpliga lägen. Cykeltrafiken per invånare ska öka. Antalet korta resor med bil per invånare ska minska. Antalet resor med kollektivtrafik ska öka.
<b>Platsen i förhållande till övriga styrdokument, policys</b>	Kommunala lokala styrdokument ska följas i planen.
<b>Miljö kvalitetsnormer enligt 5 kap. Miljöbalken. (luft, vatten). (MKN musselvatten och buller berörs inte i Västerviks kommun.)</b>	Dagvatten från området når Gamlebyviken som har otillfredsställande ekologisk status, men god kemisk status. Dagvatten kan påverka.

<b>Internationella konventioner (Natura 2000, Unescos världsarv etc.)</b>	Inga.
<b>Riksintressen och särskilda hushållningsbestämmelser enl. 3-4 kap MB.</b>	Området ligger inom gränserna för riksintresse för turismen och det rörliga friluftslivet vid kusten (MB 4:2) samt riksintresse för obruten kust (MB 4:2). Södra delen av området ligger inom gränsen för riksintresse för kulturmiljövården H95A – Lofta (MB 3:6). Området ligger precis utanför riksintresse för infrastruktur – Tjustbanan (MB 3:8).
<b>Skyddad natur/kultur enl. 7 kap MB. (biotopskydd, strandskydd, vattenskyddsområden, naturminnen, natur/kulturresevat etc.)</b>	Inga.
<b>Byggnadsminnen eller fornminnen</b>	Inga kända.
<b>Kända kulturhistoriska värden (t.ex. områden som ingår i kommunens kulturmiljöprogram eller motsvarande)</b>	Ingår i Huvudområde Gamleby stad, i förslaget på kommunens kulturmiljöprogram. Inom området ligger resterna av byn Hammar som finns beskrivet i kommunens förslag till kulturmiljöprogram som en viktig plats i området, men är inte utpekade som något kärnområde.
<b>Kända naturvärden/ekologiskt känsliga områden (t.ex. områden som pekas ut i kommunens eller i länsstyrelsens naturvårdsprogram eller motsvarande, kända flora/fauna i artportalen)</b>	I slätten i östra delen av planområdet, Rampvägen finns en skoglig nyckelbiotop. Där finns observationer av traslav och vippärt. Det är rimligt att det även förekommer t.ex. ekoxe, hackspettar och liknande.
<b>Övriga värden av stort allmänt intresse (friluftsliv, rekreation, motion, lek etc.)</b>	Inga kända värden. Utvecklingsområdet angränsar dock till en camping och en badplats som är av stort allmänt intresse.
<b>Skyddsavstånd (farligt gods, industrier, djurhållning, kraftledning etc.)</b>	Transport av farligt gods sker till närliggande verksamhet. Gasol finns i närliggande verksamhet.
<b>Övriga störningar (buller, ljus, lukt, strålning etc.)</b>	Närmast bostäderna kan risk för buller finnas. Buller från befintlig verksamhet regleras med villkor.
<b>Geotekniska svårigheter</b>	Stora delar av den exploaterade delen av området består av morän, medan de oexploaterade delarna mest består av sandig morän, respektive urberg.
<b>Påverkan av ett förändrat klimat (ras, skred, höjd havsnivå, ökade flöden vid regn)</b>	Inga indikationer på ras/skredrisker, Berörs inte av gällande riktlinjer för förhöjda havsnivåer, då utvecklingsområdet är högt beläget även om det ligger nära havet. Mycket små risker för översvämning enligt Tyréns 2017.
<b>Förorenad mark/vatten</b>	Inga kända.
<b>Högt exploateringsstryck/är redan högexploaterat</b>	Inget känt exploateringsstryck. Men från kommunens sida, som inte äger tomten så är den attraktiv som industritomt, då det är brist på kommunägda industritomter i Gamleby.
<b>Planens tänkbara effekter</b>	
<i>MÅL OCH NORMER</i>	
<i>Påverkan</i>	<i>Ja Eventuell Nej Kommentar</i>
<b>Miljö kvalitetsnormer enligt 5</b>	<input type="checkbox"/> <input checked="" type="checkbox"/> <input type="checkbox"/> <input type="checkbox"/> Kan påverka vatten via dagvatten.

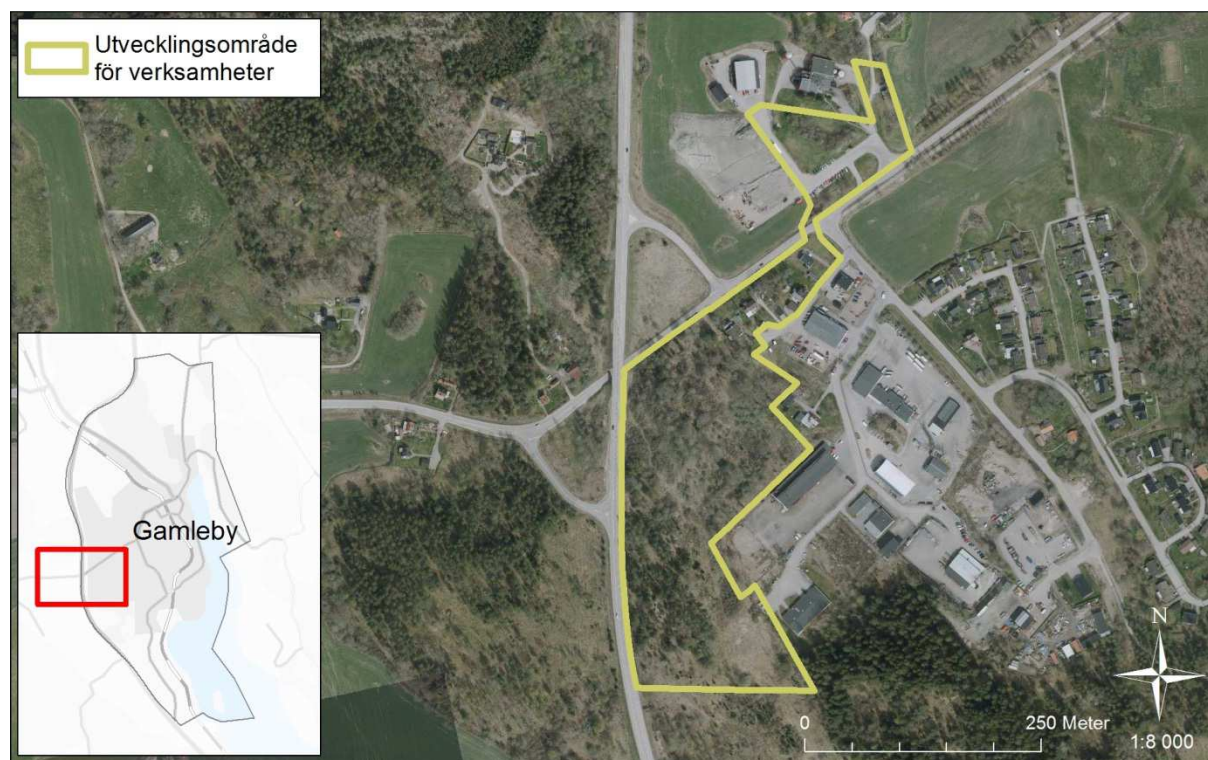
<b>kap miljöbalken (luft, vatten)</b>				
<b>Nationella miljömål (Naturvårdsverket)</b>			X	
<b>Regionala miljömål (Länsstyrelsen)</b>			X	
<i>KOMMUNALA RIKTLINJER</i>				
<i>Påverkan</i>			<i>Ja Eventuell Nej</i>	<i>Kommentar</i>
<b>ÖP</b>			X	Utvecklingsområdet ska följa gällande riktlinjer.
<b>Övriga kommunala styrdokument och policys (miljöstrategi, naturvårdsprogram, grön- och blåstrukturen, avfallsplan, policy för funktionshinder, m fl.)</b>			X	Utvecklingsområdet ska följa gällande styrdokument och policies.
<i>TILLSTÅNDSPRÖVNING</i>				
<i>Påverkan</i>			<i>Ja Eventuell Nej</i>	<i>Kommentar</i>
<b>Anmälan eller tillståndsprovning enligt miljöbalken (täkt, avfall, farligt material etc.)</b>		X		Beroende på vilka verksamheter som bedrivs kan provning krävas.
<i>LAGSTADGAT SKYDD</i>				
<i>Påverkan</i>			<i>Ja Eventuell Nej</i>	<i>Kommentar</i>
<b>Natura 2000</b>			X	
<b>Naturreservat</b>			X	
<b>Biotopskydd</b>			X	
<b>Strandskydd</b>			X	Det generella strandskyddet finns inte här.
<b>Skyddsområde för vattentäkt</b>			X	
<b>Byggnadsminnen</b>			X	
<b>Brukningssvärd jordbruksmark</b>			X	
<b>Naturminnen</b>			X	
<b>Fornminnen</b>		X		Inga kända fornminnen. Däremot i nära anslutning.
<i>HUSHÅLLNING MED MARK, VATTEN OCH ANDRA RESURSER</i>				
<i>Påverkan</i>			<i>Ja Eventuell Nej</i>	<i>Kommentar</i>
<b>Riksdirektivet och särskilda hushållningsbestämmelser enl. 3-4 kap MB.</b>			X	
<b>Avsevärd förändring av mark- och vattenanvändning</b>	X			Även om marken delvis är detaljplanerad för industri är den exploaterade delen av utvecklingsområdet idag planerad som naturmark med inslag av enstaka befintliga bostadshus, varav de allra flesta obebodda. Dessutom behövs högst troligt en omfattande markplanering av topografin.
<b>Friluftsliv, rekreation och friytor (motionsspår, idrottsplats, park/naturområde/grönstruktur, lekplats, strövområde)</b>		X		Hänsyn måste tas till campingplats och badplats som ligger i nära anslutning.

<b>Kulturmiljö (kommunens kulturmiljöprogram, kulturminnesvårdsprogram el. liknande)</b>	X			Ingår i Huvudområde Gamleby stad, i förslaget på kommunens kulturmiljöprogram. De kvarvarande byggnaderna av byn Hammar kommer förmodligen att behöva rivas, om den oexploaterade delen av utvecklingsområdet tas i anspråk.
<i>MARK</i>				
<i>Påverkan</i>	<i>Ja Eventuell Nej Kommentar</i>			
<b>Erosion</b>			X	
<b>Ras/skred</b>		X		Beror på hur eventuella markarbeten utförs.
<b>Sättningar</b>			X	
<b>Föroreningar</b>			X	Inga kända.
<b>Vibrationer</b>		X		Järnvägen.
<b>Skada på värdefull geologisk formation</b>			X	
<b>Övrigt</b>	X			Högst troligt kommer omfattande markarbete att behöva göras. Detta kan innebära att topografin jämnas.
<i>LUFT OCH KLIMAT</i>				
<i>Påverkan</i>	<i>Ja Eventuell Nej Kommentar</i>			
<b>Luftföroreningar</b>		X		Beroende på vad det blir.
<b>Vindrörelser</b>			X	
<b>Temperaturer</b>			X	
<b>Luftfuktighet</b>			X	
<b>Ljusförhållanden</b>		X		Beror på omfattningen av eventuellt markarbete.
<b>Övrigt</b>			X	
<i>VATTEN</i>				
<i>Påverkan</i>	<i>Ja Eventuell Nej Kommentar</i>			
<b>Grund- och ytvatten</b>		X		Beroende på dagvattenlösning.
<b>Dagvatten</b>		X		Dagvattensystem ej utbyggt. Förbättringar nödvändiga i området. Ökade dagvattenflöden om större ytor hårdläggs. Beror även på markplanering.
<b>VA</b>			X	Inom verksamhetsområdet
<b>Risk för översvämningar</b>			X	Ingen risk för översvämning, enligt Tyréns 2017. Beror på markarbete.
<b>Övrigt</b>			X	
<i>VÄXT- OCH DJURLIV</i>				
<i>Påverkan</i>	<i>Ja Eventuell Nej Kommentar</i>			
<b>Naturvärden</b>		X		Den östra delen som pekats ut som nyckelbiotop hyser höga värden och måste absolut inventeras om det ska exploateras i en planläggning. Om den delen undantas exploatering föreligger ingen större konflikt med naturvärdena. Vid detaljplanering, när skogsområde tas i anspråk ska, enligt rutin göras en naturvärdesinventering, enligt svensk standard.
<b>Spridningskorridor</b>		X		Framförallt nyckelbiotopen utgör en väsentlig funktion i att koppla ihop naturen i Gamleby.

				Arter knutna till äldre lövträd är ofta dåliga på att sprida sig, därför är ”öar” av träd spridda i den övriga bebyggelsen mycket bra som spridningsvägar.
<b>Naturmiljö</b>		X		Se ovanstående.
<i>SAMHÄLLS- OCH NATURGEOGRAFI</i>				
<i>Påverkan Ja Eventuell Nej Kommentar</i>				
<b>Landskapsbild/stadsbild</b>	X			Topografin kan behöva jämnas till.
<b>Barriäreffekter (trafikerade vägar, järnvägar, sjöar och vattendrag, nivåskillnader)</b>			X	
<i>NATURTILLGÅNGAR</i>				
<i>Påverkan Ja Eventuell Nej Kommentar</i>				
<b>Ökat alstrande av avfall som ej återanvänds (t.ex. massor som deponeras)</b>	X			Vid åtgärd av markföroreningar kan massor uppstå. Eventuell markjämnning av topografin.
<b>Utnyttjande av icke förnyelsebar naturresurs (grus- och bergtäkter, dricksvatten)</b>			X	Ej aktuellt
<i>TRAFIK</i>				
<i>Påverkan Ja Eventuell Nej Kommentar</i>				
<b>Ökad fordonstrafik/ändrade trafikförhållanden</b>		X		Beroende på vad det blir så blir det mer, eller mindre ökad mängd trafik; tung trafik, farligt gods, bilar. Troligen dock med marginellt belastning på befintliga vägar.
<i>MÄNNISKORS HÄLSA</i>				
<i>Påverkan Ja Eventuell Nej Kommentar</i>				
<b>Buller (överskridna riktvärden)</b>		X		Befintlig verksamhet regleras av villkor.
<b>Sociala miljön (trygghet, säkerhet, tillgänglighet för alla)</b>		X		Beroende hur området utformas kan det leda till en bättre trygghet och tillgänglighet genom t.ex. att planera för att god belysning finns och att inga mörka områden finns längs gång- och cykelstråk. Särskilt till och från den kommunala badplatsen. Industri kryper närmre camping och badplats.
<b>Luftkvalitet (obehaglig lukt, luftföroreningar, allergirisk, partiklar)</b>		X		Beror på vad det blir.
<b>Förändrade ljusförhållanden (bländande ljusken, skuggningar)</b>		X		Beror på trafik, skyltning, belysning, med mera.
<b>Skyddsavstånd (farligt gods, industrier, djurhållning, bensinstationer, kraftledningar)</b>		X		Farligt gods transporteras till befintlig verksamhet. Transporter med farligt godstransporter till och från utvecklingsområdet, med tanke på campingområdet och den kommunala badplatsen bör lösas i detaljplaneskedet. Exempelvis alternativ med en egen infart till området.
<b>Säkerhetsrisker (explosion, strålning, radon, brand,</b>	X			Närliggande verksamheter påverkar redan säkerheten med sin verksamhet. Gasol finn på

<b>utsläpp av hälsofarliga ämnen, trafiksäkerhet)</b>				närliggande industri, vilket innebär att hänsyn till det skyddsavståndet måste tas. Säkerhetsriskerna för utvecklingsområdet bör lösas i detaljplaneskedet. Lokal förekomst av högradonmark. Trafiksäkerheten bör beaktas med tanke på bilburna bad- och campinggäster.
<i>MATERIELLA TILLGÅNGAR</i>				
<i>Påverkan</i> <span style="float: right;"><i>Ja Eventuell Nej Kommentar</i></span>				
<b>Byggnader, anläggningar och infrastruktur (vägar, VA)</b>	X			Eventuell rivning av befintliga bostadshus, varav de allra flesta är övergivna.
<b>Energi (fjärrvärme)</b>			X	Fjärrvärme finns i området.
<b>Massbalans och material</b>	X			Eventuella överskottsmassor vid markplaning.
<b>Följdinvesteringar</b>			X	
<i>EXTERN PÅVERKAN</i>				
<i>Påverkan</i> <span style="float: right;"><i>Ja Eventuell Nej Kommentar</i></span>				
<b>Miljöpåverkan från omgivande verksamhet</b>		X		Industrier i närområdet.

## Härstad



### Checklista för miljöbedömning

#### Syfte med utvecklingsområdet.

Verksamheter. Nybyggnation och utvidgning. Möjligen drivmedelsstation vid Värmeverket, längs Hallingebergsvägen, om de närliggande villorna inom utvecklingsområdet inte är kvar, med



tanke på skyddsavstånden. Utveckla befintlig ort.	
<b>Platsens förutsättningar</b>	
	<i>Kommentar</i>
<b>Beskrivning av platsen</b>	Västra Gamleby, invid E22:an, mellersta infarten och Hallingebergsvägen. Inom området, vid Hallingebergsvägen ligger bostäder. De södra delarna av området är kuperat och där går en kraftledning. De norra delarna är precis söder om värmeverket.
<b>Nuvarande mark- eller vattenanvändning (planlagt, oexploaterad mark, nuvarande användning)</b>	Bostäder, naturmark, gräsyta. Delen söder om Hallingebergsvägen är planlagt för bostäder närmast vägen och de kuperade delarna för park och plantering. I väster finn ett område för elektrisk högspänningsledning. Delen norr om Hallingebergsvägen är detaljplanelagda för industri, och gräsremsan ut mot vägen gatuplantering.
<b>Platsen i förhållande till ÖP</b>	Det finns ingen FÖP gjord för området sedan tidigare. ÖP 2025 har riktlinjer om att långsiktigt säkra tillgången på industri- respektive verksamhetsmark i lämpliga lägen. Cykeltrafiken per invånare ska öka. Antalet korta resor med bil per invånare ska minska.
<b>Platsen i förhållande till övriga styrdokument, policys</b>	Kommunala lokala styrdokument ska följas i planen.
<b>Miljö kvalitetsnormer enligt 5 kap. Miljöbalken. (Luft, vatten). (MKN musselvatten och buller berörs inte i Västerviks kommun.)</b>	Dagvattnet kan vara förorenat. Dagvatten från området når Gamlebyviken som har otillfredsställande ekologisk status, men god kemisk status. Det tar dock en omväg genom Gamleby först.
<b>Internationella konventioner (Natura 2000, Unescos världsarv etc.)</b>	Inga.
<b>Riksintressen och särskilda hushållningsbestämmelser enl. 3-4 kap MB.</b>	Området ligger innanför gränserna för riksintresse för kulturmiljövården H95A, Lofta (MB 3:6), riksintresse för turismen och det rörliga friluftslivet vid kusten (MB 4:2), riksintresse för obruten kust (MB 4:2). Riksintresse för infrastruktur – E22:an (MB 3:8) ligger precis utanför området.
<b>Skyddad natur/kultur enl. 7 kap MB. (biotopskydd, strandskydd, vattenskyddsområden, naturminnen, natur/kulturresevat etc.)</b>	Inga.
<b>Byggnadsminnen eller fornminnen</b>	Hällristningar finns i områdets nordöstra del.
<b>Kända kulturhistoriska värden (t.ex. områden som ingår i kommunens kulturmiljöprogram eller motsvarande)</b>	Ingår i Huvudområde Gamleby stad, i förslaget på kommunens kulturmiljöprogram.
<b>Kända naturvärden/ekologiskt känsliga områden (t.ex. områden som pekats ut i kommunens eller i länsstyrelsens naturvårdsprogram eller motsvarande, kända flora/fauna i artportalen)</b>	Inga särskilt utpekade områden. Hagmarken mellan kraftledningen och E22 har dock potential att hysa mycket höga naturvärden. Det finns bland annat kända förekomster av bastardsvärmare och gullviva.
<b>Övriga värden av stort allmänt</b>	I de södra delarna, mot E22:an finns troligen friluftsvärden,

<b>intresse (friluftsliv, rekreation, motion, lek etc.)</b>	som dock troligen inte är av stort allmänt intresse.
<b>Skyddsavstånd (farligt gods, industrier, djurhållning, kraftledningar etc.)</b>	Närhet till bostäder, E22, kraftledning och rekommenderad farligt godsled. Jordbruksmark finns kring värmeverket. Det kan innebära gödSELLUKT under vissa perioder samt vid eventuellet hållande av betesdjur även risk för damm, flugor, djur som låter mm.
<b>Övriga störningar (buller, ljus, lukt, strålning etc.)</b>	Risk för buller kan finnas för de närliggande bostäderna. Om den närliggande avfallsanläggningen utökas finns även risk för problem med lukt (minimal risk). Buller och ljus från E22.
<b>Geotekniska svårigheter</b>	De delar av området som inte är exploaterade i söder är kuperade. De kuperade delarna i söder består av sandig morän med inslag av urberg. Stora delar av området som inte är exploaterat i norr består av postglacial lera. Då stora delar av området är kuperade, eller har dåliga geotekniska förutsättningar kommer det att behöva vidtas betydande markberedningsåtgärder för att exploatera området.
<b>Påverkan av ett förändrat klimat (ras, skred, höjd havsnivå, ökade flöden vid regn)</b>	Ökade dagvattenflöden. Vid extrema skyfall, enligt Tyréns 2017 blir det översvämning i den södra delen av området. Avrinnig härifrån och ner genom närliggande verksamhetsområde och ner på/längs Västra Ringvägen och vidare på/längs Hallingebergsvägen. Avrinning även från Flisvägen och ner mot Hallingebergsvägen. Från Hallingebergsvägen rinner vattnet utanför utvecklingsområdet ner mot Ernebergsfältet. Även från de norra delarna av utvecklingsområdet är avrinningen mot Ernebergsfältet.
<b>Förorenad mark/vatten</b>	I anslutning till industriområden varför föroreningar inte kan uteslutas. I området finns även en äldre industrideponi.
<b>Högt exploateringsstryck/är redan högexploaterat</b>	Högt exploateringsstryck. Ligger vid mellersta infarten till Gamleby. I de norra delarna av området sålde kommunen just den sista kommunägda industrifastigheten och är på väg att köpa den bredvid.

## Planens tänkbara effekter

### MÅL OCH NORMER

*Påverkan*

*Ja Eventuell Nej Kommentar*

<b>Miljö kvalitetsnormer enligt 5 kap miljöbalken (luft, vatten)</b>			X	Förorenat dagvatten kan påverka. Beroende på dagvattenlösning. Det pågår arbete med fördröjning av dagvatten nedströms vilket förbättrar situationen. Allmän VA- och dagvattenhantering. Det finns inget som tyder på att miljö kvalitetsnormer kommer att överskridas. En exploatering av utvecklingsområden bedöms inte påverka möjligheterna att kunna förbättra miljö kvalitetsnormen för vatten till år 2021.
<b>Nationella miljömål (Naturvårdsverket)</b>			X	
<b>Regionala miljömål</b>			X	Se ovan.

<b>(Länsstyrelsen)</b>				
<i>KOMMUNALA RIKTLINJER</i>				
<i>Påverkan</i>	<i>Ja Eventuell Nej Kommentar</i>			
<b>ÖP</b>			X	
<b>Övriga kommunala styrdokument och policys (miljöstrategi, naturvårdsprogram, grön- och blåstrukturen, avfallsplan, policy för funktionshinder, m fl.)</b>			X	Utvecklingsområdet ska följa gällande styrdokument och policies.
<i>TILLSTÅNDSPRÖVNING</i>				
<i>Påverkan</i>	<i>Ja Eventuell Nej Kommentar</i>			
<b>Anmälan eller tillståndsprovning enligt miljöbalken (täkt, avfall, farligt material etc.)</b>		X		Beroende på vilken verksamhet som tillkommer omfattas den av provning
<i>LAGSTADGAT SKYDD</i>				
<i>Påverkan</i>	<i>Ja Eventuell Nej Kommentar</i>			
<b>Natura 2000</b>			X	
<b>Naturreservat</b>			X	
<b>Biotopskydd</b>			X	
<b>Strandskydd</b>			X	
<b>Skyddsområde för vattentäkt</b>			X	
<b>Byggnadsminnen</b>			X	
<b>Brukningvärd jordbruksmark</b>			X	
<b>Naturminnen</b>			X	
<b>Fornminnen</b>		X		Hänsyn måste tas till kända och okända fornlämningar.
<i>HUSHÅLLNING MED MARK, VATTEN OCH ANDRA RESURSER</i>				
<i>Påverkan</i>	<i>Ja Eventuell Nej Kommentar</i>			
<b>Riksintressen och särskilda hushållningsbestämmelser enl. 3-4 kap MB.</b>			X	
<b>Avsevärd förändring av mark- och vattenanvändning</b>	X			Bostadsområdet längs med Hallingebergsvägen omvandlas till industri. De kuperade delar som behöver tas i anspråk kommer att bli avsevärt förändrade i och med markplaneringen.
<b>Friluftsliv, rekreation och friytor (motionsspår, idrottsplats, park/naturområde/grönstruktur, lekplats, strövområde)</b>		X		Det kan finnas värden i områdets södra delar, mot E22:an, som skulle kunna påverkas.
<b>Kulturmiljö ( kommunens kulturmiljöprogram, kulturminnesvårdsprogram el. liknande)</b>	X			Ingår i Huvudområde Gamleby stad, i förslaget på kommunens kulturmiljöprogram.
<i>MARK</i>				

<i>Påverkan</i>	<i>Ja Eventuell Nej Kommentar</i>			
<b>Erosion</b>			X	
<b>Ras/skred</b>			X	
<b>Sättningar</b>		X		Främst norr om Hallingebergsvägen, på grund av geotekniken.
<b>Föroreningar</b>		X		Deponin och markföroreningar kan behöva åtgärdas.
<b>Vibrationer</b>		X		E22? Maskinanvändning?
<b>Skada på värdefull geologisk formation</b>			X	
<b>Övrigt</b>			X	
<b>LUFT OCH KLIMAT</b>				
<i>Påverkan</i>	<i>Ja Eventuell Nej Kommentar</i>			
<b>Luftföroreningar</b>		X		Beroende på vad det blir och beroende på omkringliggande verksamheter.
<b>Vindrörelser</b>			X	
<b>Temperaturer</b>			X	
<b>Luftfuktighet</b>			X	
<b>Ljusförhållanden</b>		X		Ljus från E22:an.
<b>Övrigt</b>			X	
<b>VATTEN</b>				
<i>Påverkan</i>	<i>Ja Eventuell Nej Kommentar</i>			
<b>Grund- och ytvatten</b>		X		Beroende på dagvattenlösning.
<b>Dagvatten</b>		X		Dagvattenutredning i samband med detaljplaneläggning. Ökade dagvattenflöden.
<b>VA</b>		X		Vatten och spillvatten finns utbyggt för närliggande verksamhet. Delar av området ingår i verksamhetsområdet.
<b>Risk för översvämningar</b>	X			Risk för översvämningar vid extrema skyfall i områdets södra och norra delar och avrinning därifrån mot Ernebergsfältet finns, enligt Tyréns AB 2017.
<b>Övrigt</b>			X	
<b>VÄXT- OCH DJURLIV</b>				
<i>Påverkan</i>	<i>Ja Eventuell Nej Kommentar</i>			
<b>Naturvärden</b>	X			Hagmarken mellan kraftledningen och E22 kan hysa höga naturvärden, där finns bland annat observationer av flera arter bastardsvärmare. Floran är också rik på bland annat Gullviva. Vid detaljplanering, när skogsområden tas i anspråk ska, enligt rutin göras en naturvärdesinventering, enligt svensk standard.
<b>Spridningskorridor</b>	X			Gäller framförallt hagmarken, behöver utredas i planarbetet.
<b>Naturmiljö</b>	X			Se ovan.
<b>SAMHÄLLS- OCH NATURGEOGRAFI</b>				
<i>Påverkan</i>	<i>Ja Eventuell Nej Kommentar</i>			

<b>Landskapsbild/stadsbild</b>	X			Markberedningen kommer att göra stora ingrepp i landskapet i de södra delarna av området.
<b>Barriäreffekter (trafikerade vägar, järnvägar, sjöar och vattendrag, nivåskillnader)</b>			X	
<i>NATURTILLGÅNGAR</i>				
<i>Påverkan Ja Eventuell Nej Kommentar</i>				
<b>Ökat alstrande av avfall som ej återanvänds (t.ex. massor som deponeras)</b>	X			Åtgärder av deponi och markföroreningar kan ge upphov till massor. Markberedning i västra delen av området.
<b>Utnyttjande av icke förnyelsebar naturresurs (grus- och bergtäkter, dricksvatten)</b>		X		Ej aktuellt. Möjligen bergkross då området planeras, men detta bör inte vara något problem. Massorna kan användas inom området.
<i>TRAFIK</i>				
<i>Påverkan Ja Eventuell Nej Kommentar</i>				
<b>Ökad fordonstrafik/ändrade trafikförhållanden</b>		X		Troligen marginellt ökad trafik inom området och Västra Ringvägen och Hallingebergsvägen.
<i>MÄNNISKORS HÄLSA</i>				
<i>Påverkan Ja Eventuell Nej Kommentar</i>				
<b>Buller (överskridna riktvärden)</b>		X		Närhet till bostäder.
<b>Sociala miljön (trygghet, säkerhet, tillgänglighet för alla)</b>		X		Bostäder och oexploaterad mark ersätts med verksamheter. Beroende hur området utformas kan det leda till en bättre trygghet och tillgänglighet genom t.ex. att planera för att god belysning finns och att inga mörka områden finns längs gång- och cykelstråk.
<b>Luftkvalitet (obehaglig lukt, luftföroreningar, allergirisk, partiklar)</b>		X		De norra delarna av området ligger endast cirka 50 meter från odlad jordbruksmark. Detta kan tidvis innebära att gödsellukt förekommer.
<b>Förändrade ljusförhållanden (bländande ljussken, skuggningar)</b>		X		Beroende på vad det blir.
<b>Skyddsavstånd (farligt gods, industrier, djurhållning, bensinstationer, kraftledningar)</b>	X			Kraftledning, rekommenderad farligt godsled E22:an, jordbruk, bostäder. 50 meter skyddsavstånd från E22.
<b>Säkerhetsrisker (explosion, strålning, radon, brand, utsläpp av hälsofarliga ämnen, trafiksäkerhet)</b>		X		Lokal risk för högradonmark.
<i>MATERIELLA TILLGÅNGAR</i>				
<i>Påverkan Ja Eventuell Nej Kommentar</i>				
<b>Byggnader, anläggningar och infrastruktur (vägar, VA)</b>		X		Nya vägar i området.
<b>Energi (fjärrvärme)</b>			X	Fjärrvärme finns i området.
<b>Massbalans och material</b>	X			Massor som uppkommer vid åtgärder eller iordningställande av industrimark.
<b>Följdinvesteringar</b>		X		Om bostäderna i området tas bort skulle det kunna

			möjliggöra att i västra delen lämna plats för en trafiksäkrare avfart från E22:an i norrgående riktning till Hallingebergsvägen. Om man tillåter vissa verksamheter kan det innebära förhöjda byggkostnader ur explosions-, strålnings- och brandrisksynpunkt. Men lägger man restriktioner i planen behöver det inte innebära ökade kostnader.
<i>EXTERN PÅVERKAN</i>			
<i>Påverkan</i>	<i>Ja Eventuell Nej Kommentar</i>		
<b>Miljöpåverkan från omgivande verksamhet</b>	X		E22:an, kraftledning, kringliggande verksamheter, jordbruk.

## Västra Ringvägen



### Checklista för miljöbedömning

<b>Syfte med utvecklingsområdet.</b>	
Verksamheter. Utvidgning av befintligt industriområde. Utveckla befintlig ort.	
<b>Platsens förutsättningar</b>	
	<i>Kommentar</i>
<b>Beskrivning av platsen</b>	Västra Gamleby invid befintligt industriområde i Härstad i förlängning av Västra Ringvägen. Området består mest av en snårskog av tätvuxna småträd. Området är relativt platt, men lite blött i de södra delarna. Genom området går en stig upp till "Mulleskogen" i väster. Söder om området finns det

	hagmarker.
<b>Nuvarande mark- eller vattenanvändning (planlagt, oexploaterad mark, nuvarande användning)</b>	I de norra delarna går stigen mot ”Mulleskogen” och vidare bort. En mindre kraftledning går igenom området. I övrigt är området oexploaterat. Området är inte detaljplanlagt.
<b>Platsen i förhållande till ÖP</b>	I ÖP 2025 finns inget särskilt angivet skyddsavstånd mot betesmark, men ett avstånd på minst 25 m till bostäder används i tätbebyggda områden. Närheten till betesmark kan komma att leda till miljöpåverkan i form av ljud från betande djur, viss gödsellukt och ökad förekomst av flugor under vissa perioder. Det finns ingen FÖP gjord för området sedan tidigare. ÖP 2025 har riktlinjer om att långsiktigt säkra tillgången på industri- respektive verksamhetsmark i lämpliga lägen. Cykeltrafiken per invånare ska öka. Antalet korta resor med bil per invånare ska minska.
<b>Platsen i förhållande till övriga styrdokument, policys</b>	Kommunala styrdokument ska följas i planen.
<b>Miljökvalitetsnormer enligt 5 kap. Miljöbalken. (luft, vatten). (MKN musselvattnen och buller berörs inte i Västerviks kommun.)</b>	Ej direkt närhet till vattendrag. Vatten avvattnas dock mot Gamlebyån som är övergödd.
<b>Internationella konventioner (Natura 2000, etc.)</b>	Inget Natura 2000.
<b>Riksdirektivet och särskilda hushållningsbestämmelser enl. 3-4 kap MB.</b>	Området ligger innanför gränserna för riksintresse för kulturmiljövården H95A, Lofta (MB 3:6), riksintresse för turismen och det rörliga friluftslivet vid kusten (MB 4:2), riksintresse för obruten kust (MB 4:2).
<b>Skyddad natur/kultur enl. 7 kap MB. (biotopskydd, strandskydd, vattenskyddsområden, naturminnen, naturreservat etc.)</b>	Inga.
<b>Byggnadsminnen eller fornminnen</b>	Inga kända.
<b>Kända kulturhistoriska värden (t.ex. områden som ingår i kommunens kulturmiljöprogram eller motsvarande)</b>	Ingår i Huvudområde Gamleby stad, i förslaget på kommunens kulturmiljöprogram.
<b>Kända naturvärden/ekologiskt känsliga områden (t.ex. områden som pekats ut i kommunens eller i länsstyrelsens naturvårdsprogram eller motsvarande, kända flora/fauna i artportalen)</b>	Södra delarna av området ingår i kommunens naturvårdsprogram, klass 3. De sydligaste delarna ingår också i regionalt bevarandeprogram för odlingslandskapet. I området finns höga naturvärden. Dessa är dock främst kopplade till hagmarken utanför själva utvecklingsområdet. Exempel på kända arter här är bastardsvärmare, gullviva och småfingerört.
<b>Övriga värden av stort allmänt intresse (friluftsliv, rekreation, motion, lek etc.)</b>	Genom området går en stig som är en del av ”Mulleskogen” som är av stort allmänt intresse för rekreation, friluftsliv och lek, inte minst för förskolan Solkullens barn. ”Mulleskogen” fortsätter väster om området.
<b>Skyddsavstånd (farligt gods, industrier, djurhållning, kraftledningar etc.)</b>	I ÖP 2025 finns inget särskilt angivet skyddsavstånd mot betesmark, men ett avstånd på minst 25 m till bostäder används i tätbebyggda områden. Närheten till betesmark kan komma att leda till miljöpåverkan i form av ljud från

	betande djur, viss gödsellukt och ökad förekomst av flugor under vissa perioder. Närhet till bostäder. Inga specifika risker som kräver skyddsavstånd förutom eventuell giftig brandrök beroende på typ av industriverksamhet. En mindre kraftledning går igenom områdets östra kant.			
<b>Övriga störningar (buller, ljus, lukt, strålning etc.)</b>	Närheten till bostäder förutsätter att denna typ av störningar beaktas vid detaljplaneläggning. Omhändertagande av brandvatten inom området kan behöva belysas vid bygglov.			
<b>Geotekniska svårigheter</b>	Glacial lera, sandig morän, och urberg.			
<b>Påverkan av ett förändrat klimat (ras, skred, höjd havsnivå, ökade flöden vid regn)</b>	De södra delarna om området påverkas av ökade flöden vid skyfall, enligt Tyréns 2017. Redan idag är de södra delarna blöta och det går ett dike här. Inga indikationer på skredrisk och området är heller inte kuperat.			
<b>Förorenad mark/vatten</b>	Inga.			
<b>Högt exploateringstryck/är redan högexploaterat</b>	Det råder brist på kommunägda verksamhetstomter.			
<b>Planens tänkbara effekter</b>				
<i>MÅL OCH NORMER</i>				
<i>Påverkan</i>	<i>Ja</i>	<i>Eventuell</i>	<i>Nej</i>	<i>Kommentar</i>
<b>Miljö kvalitetsnormer enligt 5 kap miljöbalken (luft, vatten)</b>			X	
<b>Nationella miljömål (Naturvårdsverket)</b>			X	
<b>Regionala miljömål (Länsstyrelsen)</b>			X	
<i>KOMMUNALA RIKTLINJER</i>				
<i>Påverkan</i>	<i>Ja</i>	<i>Eventuell</i>	<i>Nej</i>	<i>Kommentar</i>
<b>ÖP</b>			X	Utvecklingsområdet ska följa gällande riktlinjer.
<b>Övriga kommunala styrdokument och policys (miljöstrategi, naturvårdsprogram, grön- och blåstrukturen, avfallsplan, policy för funktionshinder, m fl.)</b>			X	Utvecklingsområdet ska följa gällande styrdokument och policys.
<i>TILLSTÅNDSPRÖVNING</i>				
<i>Påverkan</i>	<i>Ja</i>	<i>Eventuell</i>	<i>Nej</i>	<i>Kommentar</i>
<b>Anmälan eller tillståndsprövning enligt miljöbalken (täkt, avfall, farligt material etc.)</b>		X		Beror på vad det blir. Hänsyn måste dock tas till närliggande bostäder, strövområde och hagmarker.
<i>LAGSTADGAT SKYDD</i>				
<i>Påverkan</i>	<i>Ja</i>	<i>Eventuell</i>	<i>Nej</i>	<i>Kommentar</i>
<b>Natura 2000</b>			X	
<b>Naturreservat</b>			X	
<b>Biotopskydd</b>			X	
<b>Strandskydd</b>			X	
<b>Skyddsområde för</b>			X	



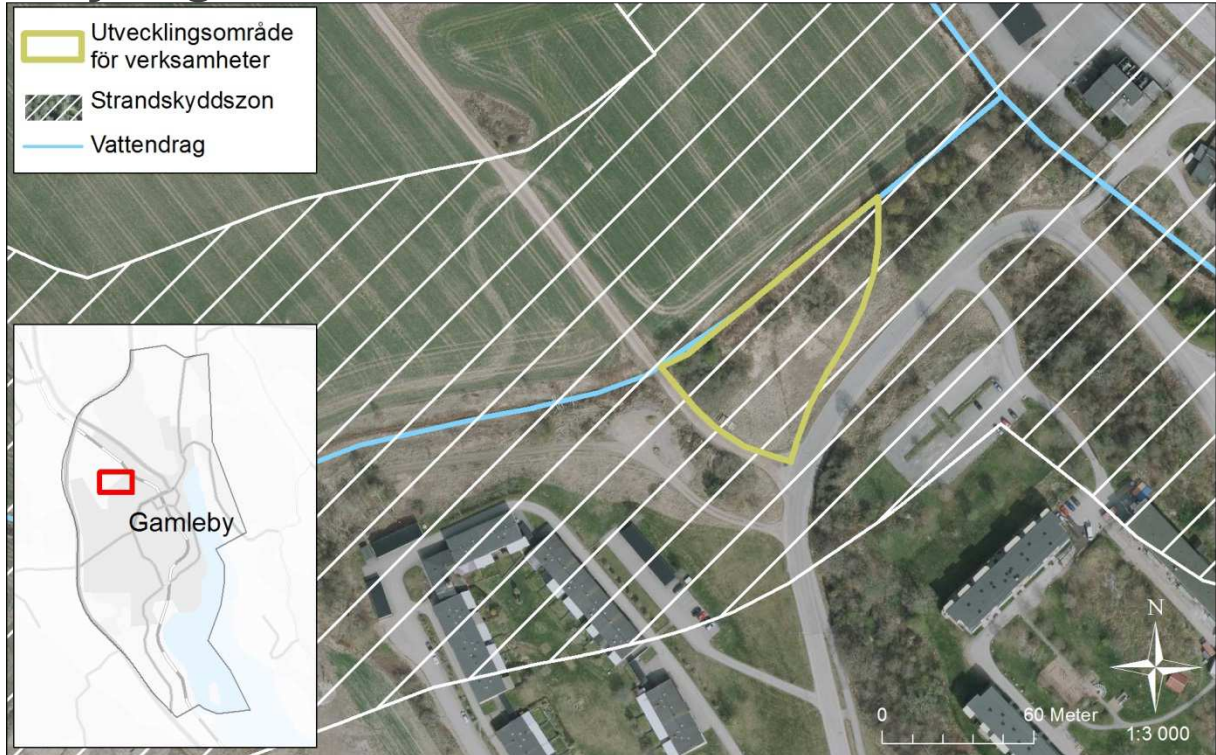
<b>vattentäkt</b>				
<b>Byggnadsminnen</b>			X	
<b>Brukningvärd jordbruksmark</b>			X	Brukningvärd jordbruksmark berörs inte av planområdet.
<b>Naturminnen</b>			X	
<b>Fornminnen</b>		X		Inga kända.
<i>HUSHÅLLNING MED MARK, VATTEN OCH ANDRA RESURSER</i>				
<i>Påverkan Ja Eventuell Nej Kommentar</i>				
<b>Riksdirektivet och särskilda hushållningsbestämmelser enl. 3-4 kap MB.</b>			X	
<b>Avsevärd förändring av mark- och vattenanvändning</b>	X			Oexploaterat område; skog blir verksamhetsområde.
<b>Friluftsliv, rekreation och friytor (motionsspår, idrottsplats, park/naturområde/grönstruktur, lekplats, strövområde)</b>	X			Området innehåller en naturlig stig och ”ingång” till skogen som ansluter från Västra ringvägen. Stigarna leder till Härstad hage och skogsdungen västerut. Stigen är en del av ett strövområde som resten av utvecklingsområdet angränsar till. Hänsyn måste tas till friluftslivet vad gäller utvecklingsområdets utbredning, typ av industriverksamhet som tillkommer, etc vid detaljplanering samt att ”Mullekog” ska kunna samexistera.
<b>Kulturmiljö ( kommunens kulturmiljöprogram, kulturminnesvårdsprogram el. liknande)</b>	X			Ingår i Huvudområde Gamleby stad, i förslaget på kommunens kulturmiljöprogram.
<i>MARK</i>				
<i>Påverkan Ja Eventuell Nej Kommentar</i>				
<b>Erosion</b>			X	
<b>Ras/skred</b>			X	
<b>Sättningar</b>		X		Den södra delen av området är blöt. Glacial lera finns också inom området.
<b>Föroreningar</b>			X	
<b>Vibrationer</b>			X	Beror på trafik i och till och från området.
<b>Skada på värdefull geologisk formation</b>				Inga kända geologiska formationer av betydelse i området.
<b>Övrigt</b>			X	
<i>LUFT OCH KLIMAT</i>				
<i>Påverkan Ja Eventuell Nej Kommentar</i>				
<b>Luftföroreningar</b>			X	
<b>Vindrörelser</b>			X	
<b>Temperaturer</b>			X	
<b>Luftfuktighet</b>			X	
<b>Ljusförhållanden</b>			X	
<b>Övrigt</b>			X	
<i>VATTEN</i>				
<i>Påverkan Ja Eventuell Nej Kommentar</i>				

<b>Grund- och ytvatten</b>			X	
<b>Dagvatten</b>		X		I första hand LOD, kan finnas möjlighet till påkoppling mot dagvatten.
<b>VA</b>	X			Finns möjligheter till anslutning av allmänt vatten och avlopp, men området är utanför verksamhetsområdet.
<b>Risk för översvämningar</b>	X			Ja, enligt Tyréns 2017 vid höga flöden vid skyfall. Södra delen av området är redan idag blött och där finns också ett dike.
<b>Övrigt</b>			X	
<i>VÄXT- OCH DJURLIV</i>				
<i>Påverkan Ja Eventuell Nej Kommentar</i>				
<b>Naturvärden</b>		X		Inga kända naturvärden i skogsområdet. Kan dock ha höga värden för friluftslivet. Vid detaljplanering, när skogsområde tas i anspråk ska, enligt rutin göras en naturvärdesinventering, enligt svensk standard. Den tänkta exploateringen ska sedan konsekvensbeskrivas utifrån bland annat inventeringsresultatet. I konsekvensbeskrivningen ska exploateringen påverkan på den angränsande betesmarken särskilt beaktas.
<b>Spridningskorridor</b>		X		Alla grönområden i anslutning till samhällen har potential att fungera som ”mellanlandningsplatser”. Det finns dock inga kända arter i skogsområdet. Frågan bör dock utredas i en naturvärdesinventering i detaljplaneskedet.
<b>Naturmiljö</b>			X	Inga kända värden naturvärden, dock stora värden kopplat till friluftslivet och Gamlebybornas användning av området.
<i>SAMHÄLLS- OCH NATURGEOGRAFI</i>				
<i>Påverkan Ja Eventuell Nej Kommentar</i>				
<b>Landskapsbild/stadsbild</b>	X			Hänsyn måste tas till intilliggande strövområde, bostäder och hage.
<b>Barriäreffekter (trafikerade vägar, järnvägar, sjöar och vattendrag, nivåskillnader)</b>	X			Hänsyn måste tas till friluftslivet. Det måste kunna gå att nå och att nyttja, trots utvecklingsområdet.
<i>NATURTILLGÅNGAR</i>				
<i>Påverkan Ja Eventuell Nej Kommentar</i>				
<b>Ökat alstrande av avfall som ej återanvänds (t.ex. massor som deponeras)</b>			X	
<b>Utnyttjande av icke förnyelsebar naturresurs (grus- och bergtäkter, dricksvatten)</b>		X		Enskilt vattenuttag kan förekomma. Grus ej aktuellt. Om berg är aktuellt kan det användas inom området.
<i>TRAFIK</i>				
<i>Påverkan Ja Eventuell Nej Kommentar</i>				
<b>Ökad fordonstrafik/ändrade trafikförhållanden</b>	X			Ändrade trafikförhållanden. Förlängning av Västra

				Ringvägen kommer att krävas, där det idag går en grusväg, i nära anslutning till ett villaområde och Hagmark. Hänsyn måste tas till hur allmänheten till fots ansluter till friluftsområdet.
<i>MÄNNISKORS HÄLSA</i>				
<i>Påverkan Ja Eventuell Nej Kommentar</i>				
<b>Buller (överskridna riktvärden)</b>		X		Närhet till bostäder.
<b>Sociala miljö (trygghet, säkerhet, tillgänglighet för alla)</b>	X			Verksamhetsområde med tillkommande trafik, nära friluftsområde, hagmark och villabebyggelse kommer att påverka den sociala miljön i närområdet. Hänsyn måste tas till friluftslivet. Det måste kunna gå att nå och nyttja det, trots utvecklingsområdet.
<b>Luftkvalitet (obehaglig lukt, luftföroreningar, allergirisk, partiklar)</b>		X		Beror på vad det blir. Restriktioner för verksamheter som försämrar luftkvaliteten bör införas.
<b>Förändrade ljusförhållanden (bländande ljussken, skuggningar)</b>		X		Beror på vad det blir. Hänsyn måste tas.
<b>Skyddsavstånd (farligt gods, industrier, djurhållning, bensinstationer, kraftledningar)</b>		X		Närhet till bostäder. En kraftledning går igenom området. I ÖP 2025 finns inget särskilt angivet skyddsavstånd mot betesmark, men ett avstånd på minst 25 m till bostäder används i tätbebyggda områden. Närheten till betesmark kan komma att leda till miljöpåverkan i form av ljud från betande djur, viss gödSELLUKT och ökad förekomst av flugor under vissa perioder. Inga specifika risker förutom eventuell giftig brandrök beroende på typ av industriverksamhet.
<b>Säkerhetsrisker (explosion, strålning, radon, brand, utsläpp av hälsofarliga ämnen, trafiksäkerhet)</b>		X		Inga specifika risker förutom eventuell giftig brandrök beroende på typ av industriverksamhet. Risker med gångtrafikanter till och från rekreationsområdet från bostadsområdet. Väl fungerande gång- och cykelvägar önskvärt.
<i>MATERIELLA TILLGÅNGAR</i>				
<i>Påverkan Ja Eventuell Nej Kommentar</i>				
<b>Byggnader, anläggningar och infrastruktur (vägar, VA)</b>			X	Förlängning av Västra Ringvägen.
<b>Energi (fjärrvärme)</b>		X		Fjärrvärme finns i närheten. Cirka 100 meter från närmsta bostadsområde och cirka 350 meter från närliggande industriområdet.
<b>Massbalans och material</b>			X	
<b>Följinvesteringar</b>			X	
<i>EXTERN PÅVERKAN</i>				
<i>Påverkan Ja Eventuell Nej Kommentar</i>				
<b>Miljöpåverkan från omgivande verksamhet</b>		X		Eventuellt från nuvarande närliggande verksamhet. Närheten till betesmark kan komma att leda till miljöpåverkan i form av ljud från betande djur, viss

gödsellukt och ökad förekomst av flugor under vissa perioder.

## Åbyvägen



### Checklista för miljöbedömning

<b>Syfte med utvecklingsområdet.</b>	
Verksamheter. Nyexploatering. Utveckla befintlig ort.	
<b>Platsens förutsättningar</b>	
	<i>Kommentar</i>
<b>Beskrivning av platsen</b>	Nordvästra Gamleby. Vildvuxen plätt med gräs och buskar mellan en bäck och detaljplanen för Nya Norra infarten. På andra sidan bäcken som också utgör gränsen för utvecklingsområdet finns jordbruksmark.
<b>Nuvarande mark- eller vattenanvändning (planlagt, oexploaterad mark, nuvarande användning)</b>	Naturmark. Inget användningsområde idag. Marken är inte detaljpanelagd.
<b>Platsen i förhållande till ÖP</b>	Det finns ingen FÖP gjord för området sedan tidigare. ÖP 2025 har riktlinjer om att långsiktigt säkra tillgången på industri- respektive verksamhetsmark i lämpliga lägen. Cykeltrafiken per invånare ska öka. Antalet korta resor med bil per invånare ska minska. Antalet resor med kollektivtrafik ska öka.
<b>Platsen i förhållande till övriga styrdokument, policys</b>	Kommunala lokala styrdokument ska följas i planen.

<b>Miljö kvalitetsnormer enligt 5 kap. Miljöbalken. (luft, vatten). (MKN musselvatten och buller berörs inte i Västerviks kommun.)</b>	Lidabäcken som rinner ut i Gamlebyån utgör utvecklingsområdets nordvästra gräns. Dagvatten från området når Gamlebyviken som har otillfredsställande ekologisk status, men god kemisk status.
<b>Internationella konventioner (Natura 2000, etc.)</b>	Inga.
<b>Riksintressen och särskilda hushållningsbestämmelser enl. 3-4 kap MB.</b>	Området ligger inom gränserna för riksintresse för turismen och det rörliga friluftslivet vid kusten (MB 4:2) samt riksintresse för obruten kust (MB 4:2). Precis utanför området går riksintresse för infrastruktur – Tjustbanan (MB 3:8). Brukningsvärd jordbruksmark (MB 3:4) förekommer ej inom området men i mycket nära anslutning.
<b>Skyddad natur/kultur enl. 7 kap MB. (biotopskydd, strandskydd, vattenskyddsområden, naturminnen, natur/kulturresevat etc.)</b>	Utvecklingsområdet ligger inom eventuellt strandskydd från Lidabäcken. Nordöstra delen av området ligger dessutom inom Gamlebyåns strandskydd.
<b>Byggnadsminnen eller fornminnen</b>	Inga kända fornlämningar.
<b>Kända kulturhistoriska värden (t.ex. områden som ingår i kommunens kulturmiljöprogram eller motsvarande)</b>	Ingår i Huvudområde Gamleby stad, i förslaget på kommunens kulturmiljöprogram.
<b>Kända naturvärden/ekologiskt känsliga områden (t.ex. områden som pekas ut i kommunens eller i länsstyrelsens naturvårdsprogram eller motsvarande, kända flora/fauna i artportalen)</b>	Inga utpekade områden. Det finns observationer av vaktel i området. Bäckan kan vara lekmiljö för havsöring.
<b>Övriga värden av stort allmänt intresse (friluftsliv, rekreation, motion, lek etc.)</b>	Inga.
<b>Skyddsavstånd (farligt gods, industrier, djurhållning, kraftledning etc.)</b>	Farligt godsväg? Jordbruksverksamhet.
<b>Övriga störningar (buller, ljus, lukt, strålning etc.)</b>	Avståndet till brukad jordbruksmark är endast ca några meter. Lantbruksverksamhet kan ge upphov till buller, damning, gödSELLUKT och ökad förekomst av flugor under vissa perioder.
<b>Geotekniska svårigheter</b>	Postglacial lera kan innebära svårigheter vid grundläggning.
<b>Påverkan av ett förändrat klimat (ras, skred, höjd havsnivå, ökade flöden vid regn)</b>	Ökade dagvattenflöden. Enligt Tyréns 2017 finns det risk för översvämningar vid extrema skyfall.
<b>Förorenad mark/vatten</b>	Idag ingen känd förorening
<b>Högt exploateringsstryck/är redan högexploaterat</b>	Oexploaterat. Om nya Norra infarten byggs i anslutning till området så kommer läget troligtvis att bli eftertraktat.
<b>Planens tänkbara effekter</b>	
<i>MÅL OCH NORMER</i>	
<i>Påverkan</i>	<i>Ja Eventuell Nej Kommentar</i>
<b>Miljö kvalitetsnormer enligt 5 kap miljöbalken (luft, vatten)</b>	<input type="checkbox"/> <input type="checkbox"/> <input checked="" type="checkbox"/> Luft, beroende på vad det blir. Vatten, beroende av dagvattenlösning.

<b>Nationella miljömål (Naturvårdsverket)</b>			X	
<b>Regionala miljömål (Länsstyrelsen)</b>			X	
<i>KOMMUNALA RIKTLINJER</i>				
<i>Påverkan</i>	<i>Ja Eventuell Nej Kommentar</i>			
<b>ÖP</b>			X	Utvecklingsområdet ska följa gällande riktlinjer.
<b>Övriga kommunala styrdokument och policys (miljöstrategi, naturvårdsprogram, grön- och blåstrukturen, avfallsplan, policy för funktionshinder, m fl.)</b>			X	Utvecklingsområdet ska följa gällande styrdokument och policys.
<i>TILLSTÅNDSPRÖVNING</i>				
<i>Påverkan</i>	<i>Ja Eventuell Nej Kommentar</i>			
<b>Anmälan eller tillståndsprovning enligt miljöbalken (täkt, avfall, farligt material etc.)</b>		X		Beroende på verksamhet kan det bli aktuellt med provning
<i>LAGSTADGAT SKYDD</i>				
<i>Påverkan</i>	<i>Ja Eventuell Nej Kommentar</i>			
<b>Natura 2000</b>			X	
<b>Naturreservat</b>			X	
<b>Biotopskydd</b>			X	
<b>Strandskydd</b>	X			Från Gamlebyån. Eventuellt från Lidabäcken.
<b>Skyddsområde för vattentäkt</b>			X	Ej aktuellt.
<b>Byggnadsminnen</b>			X	
<b>Brukningssvård jordbruksmark</b>		X		Får utredas i detaljplaneskedet, då jordbruksmarken ligger precis kloss in på utvecklingsområdet.
<b>Naturminnen</b>			X	
<b>Fornminnen</b>		X		Inga kända.
<i>HUSHÅLLNING MED MARK, VATTEN OCH ANDRA RESURSER</i>				
<i>Påverkan</i>	<i>Ja Eventuell Nej Kommentar</i>			
<b>Riksintressen och särskilda hushållningsbestämmelser enl. 3-4 kap MB.</b>			X	
<b>Avsevärd förändring av mark- och vattenanvändning</b>	X			Oexploaterad, icke planlagd mark omvandlas till industrimark.
<b>Friluftsliv, rekreation och friytor (motionsspår, idrottsplats, park/naturområde/grönstruktur, lekplats, strövområde)</b>			X	
<b>Kulturmiljö ( kommunens kulturmiljöprogram, kulturminnesvårdsprogram el. liknande)</b>	X			Ingår i Huvudområde Gamleby stad, i förslaget på kommunens kulturmiljöprogram.

<i>MARK</i>				
<i>Påverkan</i>	<i>Ja</i>	<i>Eventuell</i>	<i>Nej</i>	<i>Kommentar</i>
<b>Erosion</b>		X		Eventuellt vid Lidabäcken.
<b>Ras/skred</b>		X		Finns indikationer i sydvästra delen av området.
<b>Sättningar</b>		X		Postglacial lera.
<b>Föroreningar</b>			X	Inga kända.
<b>Vibrationer</b>		X		Järnväg?
<b>Skada på värdefull geologisk formation</b>			X	
<b>Övrigt</b>			X	
<i>LUFT OCH KLIMAT</i>				
<i>Påverkan</i>	<i>Ja</i>	<i>Eventuell</i>	<i>Nej</i>	<i>Kommentar</i>
<b>Luftföroreningar</b>		X		Beror på vad det blir.
<b>Vindrörelser</b>			X	
<b>Temperaturer</b>			X	
<b>Luftfuktighet</b>			X	
<b>Ljusförhållanden</b>			X	
<b>Övrigt</b>			X	
<i>VATTEN</i>				
<i>Påverkan</i>	<i>Ja</i>	<i>Eventuell</i>	<i>Nej</i>	<i>Kommentar</i>
<b>Grund- och ytvatten</b>		X		Beroende på dagvattenlösning. Området närmast Lidabäcken bör lämnas oexploaterad. Vid lokalt omhändertagande bör fördröjning av dagvatten ske innan det kommer till bäcken. Yta bör i detaljplan reserveras som översilningsområde för spolvatten från vattenverket.
<b>Dagvatten</b>		X		Dagvattenledning går genom området. Ökade dagvattenflöden med hårdgjorda ytor.
<b>VA</b>		X		Spillvatten från området behöver pumpas. Bör införlivas i verksamhetsområdet.
<b>Risk för översvämningar</b>	X			Översvämningrisk och risk för ökade dagvattenflöden finns för hela området vid skyfall, enligt Tyréns 2017.
<b>Övrigt</b>			X	
<i>VÄXT- OCH DJURLIV</i>				
<i>Påverkan</i>	<i>Ja</i>	<i>Eventuell</i>	<i>Nej</i>	<i>Kommentar</i>
<b>Naturvärden</b>		X		Det finns gott om fågelobservationer i området, bland annat vaktel. Bäcken är troligtvis ett naturvärde i sig själv eftersom den kan vara lekmiljö för havsöring. Kring bäcken växer sälg och liknande vilka är viktiga både för småfåglar och som födokälla för tidigt flygande fjärilar. Naturinventering krävs!
<b>Spridningskorridor</b>		X		Bäcken är en fiskväg. I övrigt är området troligtvis av begränsad betydelse men frågan bör belysas i en NVI.
<b>Naturmiljö</b>		X		Se ovan.

<i>SAMHÄLLS- OCH NATURGEOGRAFI</i>				
<i>Påverkan</i>	<i>Ja</i>	<i>Eventuell</i>	<i>Nej</i>	<i>Kommentar</i>
<b>Landskapsbild/stadsbild</b>		X		Kan påverkas mer, eller mindre beroende på vad det blir.
<b>Barriäreffekter (trafikerade vägar, järnvägar, sjöar och vattendrag, nivåskillnader)</b>			X	
<i>NATURTILLGÅNGAR</i>				
<i>Påverkan</i>	<i>Ja</i>	<i>Eventuell</i>	<i>Nej</i>	<i>Kommentar</i>
<b>Ökat alstrande av avfall som ej återanvänds (t.ex. massor som deponeras)</b>		X		Massor som uppkommer vid iordningställande av mark.
<b>Utnyttjande av icke förnyelsebar naturresurs (grus- och bergtäkter, dricksvatten)</b>			X	Ej aktuellt
<i>TRAFIK</i>				
<i>Påverkan</i>	<i>Ja</i>	<i>Eventuell</i>	<i>Nej</i>	<i>Kommentar</i>
<b>Ökad fordonstrafik/ändrade trafikförhållanden</b>		X		Marginell ökning. Beror på hur man löser in- och utfart till och från utvecklingsområdet och till och från en eventuell Ny Norra infart.
<i>MÄNNISKORS HÄLSA</i>				
<i>Påverkan</i>	<i>Ja</i>	<i>Eventuell</i>	<i>Nej</i>	<i>Kommentar</i>
<b>Buller (överskridna riktvärden)</b>		X		Verksamhet som ska verka kan inte vara störande på grund av närhet till bostäder
<b>Sociala miljön (trygghet, säkerhet, tillgänglighet för alla)</b>		X		Grusvägen som gränsar till området används som promenadväg, vilket eventuellt skulle kunna försvåras vid en exploatering av utvecklingsområdet. Beroende hur området utformas kan det leda till en bättre trygghet och tillgänglighet genom t.ex. att planera för att god belysning finns och att inga mörka områden finns längs gång- och cykelstråk.
<b>Luftkvalitet (obehaglig lukt, luftföroreningar, allergirisk, partiklar)</b>		X		Närheten till lantbruksverksamheten kan ge upphov till damning vid jordbearbetning och gödsellukt under vissa perioder. Samhället bör ändå kunna expandera i området.
<b>Förändrade ljusförhållanden (bländande ljusken, skuggningar)</b>			X	Bör inte påverka omgivningen.
<b>Skyddsavstånd (farligt gods, industrier, djurhållning, bensinstationer, kraftledning)</b>		X		Skyddsavstånd till rekommenderad farligt godsled Västerviksvägen samt Tjustbanan, där det i framtiden skulle kunna gå godståg. Verksamheter som kräver skyddsavstånd som exempelvis bensinstationer och kemiska industrier är inte lämpliga i detta område.
<b>Säkerhetsrisker (explosion, strålning, radon, brand, utsläpp av hälsofarliga ämnen, trafiksäkerhet)</b>		X		Trafiksäkerheten bör beaktas med tanke på tillfartsvägar till området. Ur explosion-, strålnings- och brandrisksynpunkt bör man lägga in restriktioner i plan då man har järnväg och väg i



				anslutning.
<i>MATERIELLA TILLGÅNGAR</i>				
<i>Påverkan</i> <i>Ja Eventuell Nej Kommentar</i>				
<b>Byggnader, anläggningar och infrastruktur (vägar, VA)</b>	X			Allmänt VA finns i närområdet och bör anslutas. Spillvatten från området behöver pumpas.
<b>Energi (fjärrvärme)</b>	X			Fjärrvärme finns 150 meter från området.
<b>Massbalans och material</b>		X		Massor som uppkommer vid iordningställandet,
<b>Följinvesteringar</b>		X		Ny norra infart?
<i>EXTERN PÅVERKAN</i>				
<i>Påverkan</i> <i>Ja Eventuell Nej Kommentar</i>				
<b>Miljöpåverkan från omgivande verksamhet</b>	X			Jordbruk, järnväg. Eventuellt en Ny norra infart.

# Anpassning till ett förändrat klimat

## Utredningsområde vid Gamleby hamn, med mera



### Checklista för miljöbedömning

<b>Syfte med utvecklingsområdet.</b>	
Rekreationsområde.	
<b>Platsens förutsättningar</b>	
	<i>Kommentar</i>
<b>Beskrivning av platsen</b>	Förutom den avstängda hamnen finns här en småbåtshamn med tillhörande verksamheter, industrier och andra företag samt bostäder. Området ligger lågt vid Gamlebyviken och Gamlebyån flyter igenom området.
<b>Nuvarande mark- eller vattenanvändning (planlagt, oexploaterad mark, nuvarande användning)</b>	I området finns flera detaljplaner. Detaljplanerna tillåter bland annat hamnändamål, magasinsändamål, stor – respektive småindustriändamål, järnvägsändamål, bostadsändamål.

<b>Platsen i förhållande till ÖP</b>	Det finns ingen FÖP gjord för området sedan tidigare. ÖP 2025 säger inget specifikt om den här platsen.
<b>Platsen i förhållande till övriga styrdokument, policys</b>	Kommunens lokala styrdokument och policys ska följas i planen.
<b>Miljö kvalitetsnormer enligt 5 kap. Miljöbalken. (luft, vatten) (MKN musselvatten och buller berörs inte i Västerviks kommun.)</b>	Låglänt område som kan riskera att försämrade i redan utsatt recipient, Gamlebyviken och i viss mån Gamlebyån. Om det handlar om förändringar där man tar bort hårdgjorda ytor bedöms det inte innebära försämringar för vattenstatusen. Området bedöms inte ha någon påverkan på MKN luft.
<b>Internationella konventioner (Natura 2000, etc.)</b>	Inga.
<b>Riksintressen och särskilda hushållningsbestämmelser enl. 3-4 kap MB.</b>	Området ligger inom gränserna för riksintresse för kulturmiljövården H95B – Gamleby (MB 3:6), riksintresse för turismen och det rörliga friluftslivet vid kusten (MB 4:2) samt riksintresse för obruten kust (MB 4:2). Riksintresse för infrastruktur – Tjustbanan och Gamleby järnvägsstation (MB 3:8) ligger precis utanför områdets gränser.
<b>Skyddad natur/kultur enl. 7 kap MB. (biotopskydd, strandskydd, vattenskyddsområden, naturminnen, natur/kulturresevat etc.)</b>	Området är till största delen planlagt med strandskydd från havet utsläckt. En mindre yta längs stranden i söder omfattas dock av strandskydd. Gamlebyåns strandskyddsområde är upphävt i gällande detaljplaner.
<b>Byggnadsminnen eller fornminnen</b>	Delar av hamnområdet är ett fornminne.
<b>Kända kulturhistoriska värden (t.ex. områden som ingår i kommunens kulturmiljöprogram eller motsvarande)</b>	Ingår i Huvudområde Gamleby stad, i förslaget på kommunens kulturmiljöprogram och delar av området ingår i kärnområde, värdeklass 1.
<b>Kända naturvärden/ekologiskt känsliga områden (t.ex. områden som pekas ut i kommunens eller i länsstyrelsens naturvårdsprogram eller motsvarande, kända flora/fauna i artportalen)</b>	Området har få kända naturvärden idag. I Gamlebyviken förekommer regelbundet rapporter om både gråsäl och utter. Gamlebyån är också en viktig lek miljö för havsvandrande öring. Hamnområdet har dock hög potential för att kunna omvandlas till en ekologiskt välfungerande yta.
<b>Övriga värden av stort allmänt intresse (friluftsliv, rekreation, motion, lek etc.)</b>	Området ligger centralt i Gamleby. Idag har det begränsade värden för friluftsliv och rekreation. Småbåtshamnen, exempelvis. Men med rätt utveckling kan det bli både viktigt och attraktivt.
<b>Skyddsavstånd (farligt gods, industrier, djurhållning, kraftledning etc.)</b>	Idag transporteras farligt gods här och veterinärstationen påverkar med sina patienter.
<b>Övriga störningar (buller, ljus, lukt, strålning etc.)</b>	Flera småindustrier som bidrar till störning i form av buller, risk för miljöpåverkan vid brand eller läckage.
<b>Geotekniska svårigheter</b>	De geotekniska förhållandena är dåliga. Underliggande jordarter är postglacial lera och fyllningsmaterial.
<b>Påverkan av ett förändrat klimat (ras, skred, höjd havsnivå, ökade flöden vid regn)</b>	Översvämningsområde med skredsrisik. Området ligger låglänt nära havet och riskerar att översvämmas både av höjda havsnivåer men också vid extrema skyfall, enligt Tyréns 2017.
<b>Förorenad mark/vatten</b>	Markföroreningar finns sannolikt. Inga åtgärder har utförts.
<b>Högt exploateringsstryck/är redan högexploaterat</b>	Området är redan exploaterat. Lågt exploateringsstryck. Snarare börjar verksamheter flytta därifrån.

Planens tänkbara effekter				
<i>MÅL OCH NORMER</i>				
<i>Påverkan</i>	<i>Ja</i>	<i>Eventuell</i>	<i>Nej</i>	<i>Kommentar</i>
<b>Miljö kvalitetsnormer enligt 5 kap miljöbalken (luft, vatten)</b>		X		Påverkan bör i första hand vara positiv för vattenmiljön. Anpassningen av området kan ge möjlighet till åtgärder för att uppnå MKN. Exempelvis kan åtgärder som att verksamheter i området upphör och att hårdgjorda ytor tas bort ge positiva effekter för vattenmiljön. Åtgärder i området kan behöva föregås av markundersökningar.
<b>Nationella miljömål (Naturvårdsverket)</b>		X		
<b>Regionala miljömål (Länsstyrelsen)</b>		X		
<i>KOMMUNALA RIKTLINJER</i>				
<i>Påverkan</i>	<i>Ja</i>	<i>Eventuell</i>	<i>Nej</i>	<i>Kommentar</i>
<b>ÖP</b>			X	Utvecklingsområdet ska följa gällande riktlinjer.
<b>Övriga kommunala styrdokument och policys (miljöstrategi, naturvårdsprogram, grön- och blåstrukturen, avfallsplan, policy för funktionshinder, m fl.)</b>			X	Planen ska följa gällande styrdokument och policys.
<i>TILLSTÅNDSPRÖVNING</i>				
<i>Påverkan</i>	<i>Ja</i>	<i>Eventuell</i>	<i>Nej</i>	<i>Kommentar</i>
<b>Anmälan eller tillståndsprövning enligt miljöbalken (täkt, avfall, farligt material etc.)</b>	X			Vattenverksamhet, flytt av pumpstation och troliga åtgärder av förorenad mark kräver prövning
<i>LAGSTADGAT SKYDD</i>				
<i>Påverkan</i>	<i>Ja</i>	<i>Eventuell</i>	<i>Nej</i>	<i>Kommentar</i>
<b>Natura 2000</b>			X	
<b>Naturresevat</b>			X	
<b>Biotopskydd</b>			X	
<b>Strandskydd</b>		X		Vid ny planläggning återinträder strandskydd.
<b>Skyddsområde för vattentäkt</b>			X	
<b>Byggnadsminnen</b>			X	Inget inom området, dock i nära anslutning.
<b>Brukningssvård jordbruksmark</b>			X	
<b>Naturminnen</b>			X	
<b>Fornminnen</b>	X			Området runt Gamlebyån räknas som fornminne (yta). Hänsyn måste tas.
<i>HUSHÅLLNING MED MARK, VATTEN OCH ANDRA RESURSER</i>				
<i>Påverkan</i>	<i>Ja</i>	<i>Eventuell</i>	<i>Nej</i>	<i>Kommentar</i>

<b>Riksintressen och särskilda hushållningsbestämmelser enl. 3-4 kap MB.</b>			X	
<b>Avsevärd förändring av mark- och vattenanvändning</b>	X			Omvandling av utredningsområdet. Hårdgjorda ytor kan ersättas med parkmiljö och växtlighet. Hur omfattande beror på vad man kommer fram till i noggrannare utredningarna. Friluftsområde är viljeinriktningen.
<b>Friluftsliv, rekreation och friytor (motionsspår, idrottsplats, park/naturområde/grönstruktur, lekplats, strövområde)</b>	X			Ingen negativ påverkan på det befintliga. Däremot kan området bli en lyft för friluftslivet.
<b>Kulturmiljö ( kommunens kulturmiljöprogram, kulturminnesvårdsprogram el. liknande)</b>	X			Ingår i Huvudområde Gamleby stad, i förslaget på kommunens kulturmiljöprogram och delar av området ingår i kärnområde, värdeklass 1.
<i>MARK</i>				
<i>Påverkan</i> <span style="float:right"><i>Ja Eventuell Nej Kommentar</i></span>				
<b>Erosion</b>	X			
<b>Ras/skred</b>	X			Risk finns ev för ras och skred.
<b>Sättning</b>	X			Sättningar pågår i området.
<b>Föroreningar</b>		X		Undersökningar för markföroreningar bör göras, då det sannolikt finns i området.
<b>Vibrationer</b>		X		Järnvägen och tung trafik på Östra Ringvägen med tanke på geotekniken.
<b>Skada på värdefull geologisk formation</b>			X	
<b>Övrigt</b>			X	
<i>LUFT OCH KLIMAT</i>				
<i>Påverkan</i> <span style="float:right"><i>Ja Eventuell Nej Kommentar</i></span>				
<b>Luftföroreningar</b>			X	Finns inget som tyder på att utveckling av området skulle påverka mängden luftföroreningar.
<b>Vindrörelser</b>			X	
<b>Temperaturer</b>			X	
<b>Luftfuktighet</b>			X	
<b>Ljusförhållanden</b>			X	
<b>Övrigt</b>			X	
<i>VATTEN</i>				
<i>Påverkan</i> <span style="float:right"><i>Ja Eventuell Nej Kommentar</i></span>				
<b>Grund- och ytvatten</b>		X		Främst positiva effekter med minskade hårdgjorda ytor. Noggrannare markundersökningar behöver utföras.
<b>Dagvatten</b>	X			Befintligt dagvattensystem behöver utredas. Dagvattenpump finns norr om Gamlebyån. Separerat ledningsnät och lokalt omhändertagande.
<b>VA</b>	X			Ändring av ledningsnätet planeras söder om Gamlebyån. Befintlig pumpstation kommer ersättas av två nya. Självfallssystem för spillvatten ersätts med trycksatta ledningar.

<b>Risk för översvämningar</b>	X			Området är väldigt översvämningshotat. Åtgärder måste vidtas för klimatanpassning med tanke på både skyfall enligt Tyréns 2017 samt förhöjda havsnivåer. Vilka åtgärder som ska åtas måste utredas.
<b>Övrigt</b>		X		Då delar av området kan komma att bli permanent översvämmat av stigande havsnivå kan de föroreningar som eventuellt finns i området komma att påverka Gamlebyviken negativt.
<i>VÄXT- OCH DJURLIV</i>				
<i>Påverkan Ja Eventuell Nej Kommentar</i>				
<b>Naturvärden</b>	X			Om området utvecklas på rätt sätt kan det bli en ekologiskt välfungerande plats. För land levande djur och växter kan det bli en spridningsväg mellan Hammarsbadet och Gamlebygymnasiet. Påverkan bedöms bli huvudsakligen positiv.
<b>Spridningskorridor</b>	X			
<b>Naturmiljö</b>	X			
<i>SAMHÄLLS- OCH NATURGEOGRAFI</i>				
<i>Påverkan Ja Eventuell Nej Kommentar</i>				
<b>Landskapsbild/stadsbild</b>	X			Utveckling av området kommer att påverka stadsbilden.
<b>Barriäreffekter (trafikerade vägar, järnvägar, sjöar och vattendrag, nivåskillnader)</b>			X	
<i>NATURTILLGÅNGAR</i>				
<i>Påverkan Ja Eventuell Nej Kommentar</i>				
<b>Ökat alstrande av avfall som ej återanvänds (t.ex. massor som deponeras)</b>	X			Hårdgjorda ytor som avlägsnas. Eventuellt förorenade massor.
<b>Utnyttjande av icke förnyelsebar naturresurs (grus- och bergtäkter, dricksvatten)</b>		X		Ej aktuellt.
<i>TRAFIK</i>				
<i>Påverkan Ja Eventuell Nej Kommentar</i>				
<b>Ökad fordonstrafik/ändrade trafikförhållanden</b>		X		Beror på vad det blir temporärt respektive permanent.
<i>MÄNNISKORS HÄLSA</i>				
<i>Påverkan Ja Eventuell Nej Kommentar</i>				
<b>Buller (överskridna riktvärden)</b>		X		Nuvarande verksamheter ger tidvis störningar.
<b>Sociala miljön (trygghet, säkerhet, tillgänglighet för alla)</b>		X		Som området ser ut idag kan det upplevas som otryggt. Beroende hur området utformas kan det leda till en bättre trygghet och tillgänglighet genom t.ex. att planera för att god belysning finns och att inga mörka områden finns längs gång- och cykelstråk.
<b>Luftkvalitet (obehaglig lukt, luftföroreningar, allergirisk,</b>		X		Beror på hur området utvecklas.

<b>partiklar)</b>				
<b>Förändrade ljusförhållanden (bländande ljussken, skuggningar)</b>		X		Beroende på hur området utvecklas kan risk finnas.
<b>Skyddsavstånd (farligt gods, industrier, djurhållning, bensinstationer, kraftledningar)</b>		X		Från nuvarande verksamheter, från väg och järnväg.
<b>Säkerhetsrisker (explosion, strålning, radon, brand, utsläpp av hälsofarliga ämnen, trafiksäkerhet)</b>		X		Nuvarande verksamheter, trafik och fordon. Största delen av området utgörs av lokal förekomst av högradonmark, och några delar klassas som högriskområde för radon.
<i>MATERIELLA TILLGÅNGAR</i>				
<i>Påverkan Ja Eventuell Nej Kommentar</i>				
<b>Byggnader, anläggningar och infrastruktur (vägar, VA)</b>	X			Vägarna behöver eventuellt förstärkas för att säkerställa sin funktion.
<b>Energi (möjlig anslutning till fjärrvärme)</b>			X	Inte aktuellt.
<b>Massbalans och material</b>		X		Nya massor kan komma att behövas för iordningställande av det ”nya” området.
<b>Följdinvesteringar</b>		X		Beror på vad de noggrannare utredningarna som föreslås kommer fram till.
<i>EXTERN PÅVERKAN</i>				
<i>Påverkan Ja Eventuell Nej Kommentar</i>				
<b>Miljöpåverkan från omgivande verksamhet</b>	X			Nuvarande verksamheter och trafik på väg och järnväg.

## Medverkande

Erik Andersson (planarkitekt), Andreas Davidsson (verksamhetschef VA-ledningsnät), Markus Fridell (kart- och mätingenjör), Anders Fröberg (miljöinspektör), Christer Hermansson (miljöhandläggare), Lars Kåremyr (kommunekolog), Roger Landelius (specialisthandläggare förebyggande), Elisabet Larsson (VA-utredare), Eva Larsson (miljöinspektör).