



Hornslandet

Kulturmiljöutredning 2008

Västrums socken, Småland, Kalmar län



Veronica Palm

Lotta Lamke

KALMAR LÄNS MUSEUM & VÄSTERVIKS MUSEUM
Kulturhistorisk rapport 2008

Hornslandet

Kulturmiljöutredning 2008

Västrums socken, Småland, Kalmar län

Författare Veronica Palm och Lotta Lamke
Copyright Kalmar läns museum och Västerviks kommun
Kartor publicerade i enlighet med tillstånd 507-98-2848 från Lantmäteriverket
Förlag Kalmar läns museum
ISSN 1400-352X

Omslagsbild från Pepparudden.

Innehåll

Inledning	7
Uppdraget.....	7
Utredningsområdet.....	7
Fältarbetet.....	8
Rapportens disposition	9
Antikvarisk status, Hornslandet.....	9
Hornslandets historia	11
Tidigare arbeten.....	11
Förhistorisk tid.....	11
Medeltid, 1500- och 1600-talen – Horn som en del av ett godscomplex	13
1700-talet – Horn som rusthåll.....	14
1800-talet – Horn som lanthushåll.....	18
1900-tal – Horn som sommaridyll.....	20
Hornslandets kulturmiljö	26
Övergripande beskrivning.....	26
Det agrara landskapet.....	26
Fritidslandskapet	28
Fornlämningsbild	29
Förvaltnings-, försvars- och sjöfartsmiljöer	31
Industrimiljöer	32
Delområden inom utredningsområdet.....	33
Skärgårdsområdet	34
Skärgårdsområdets avgränsning.....	35
Skärgårdsområdets karaktär	35
Skärgårdsområdets kulturmiljö.....	35
Arkeologisk fältinventering.....	44
Antikvarisk rekommendation.....	45

Skogsområdet.....	46
Skogsområdets avgränsning.....	47
Skogsområdets karaktär.....	47
Skogsområdets kulturmiljö.....	47
Arkeologisk fältinventering.....	47
Antikvarisk rekommendation.....	50
Odlingslandskapet.....	52
Odlingslandskapets avgränsning.....	53
Odlingslandskapets karaktär.....	53
Odlingslandskapets kulturmiljö.....	53
Arkeologisk fältinventering.....	60
Antikvarisk rekommendation.....	68
Sammanfattande slutkommentar.....	69
Kulturhistorisk karaktäristik.....	69
Landskap och befintlig byggnadsmiljö.....	69
Fornlämningar och övriga kulturhistoriska lämningar.....	70
Nyfynd i samband med utredningen.....	72
Referenser.....	73
Tekniska och administrativa uppgifter.....	76
Bilagor.....	77



Karta över Kalmar län med utredningsområdet markerat.

Inledning

Uppdraget

Denna kulturhistoriska utredning av Hornslandet utanför Västervik i Småland har gjorts i samband med att Västerviks kommun utarbetar en fördjupad översiktsplan för området. Inom den nya planen ryms dels en utbyggnad av kommunalt vatten och avlopp till Hornslandet, dels en möjlighet till ny bostadsbebyggelse av permanent karaktär inom området.

Den kulturhistoriska utredningen syftar till att pröva lämpligheten ur kulturmiljösynpunkt av en exploatering inom olika delar av området, samt till att utpeka förhållanden i kulturmiljön som bör beaktas i det kommande planarbetet och i en eventuell exploateringssituation. De åtgärdsförslag som lämnas är rekommendationer, då det är Länsstyrelsen som beslutar om vidare antikvariska åtgärder.

Utredningen utfördes i juni och juli 2008, som ett samarbete mellan Kalmar läns museum, Västerviks museum och Smålands museum på uppdrag av Västerviks kommun. Smålands museum har uteslutande medverkat i den arkeologiska fältinventeringen genom Per Holmgren. I fältarbetet deltog även Ludvig Papehl-Dufay och Lotta Lamke, Kalmar läns museum, samt Veronica Palm, Västerviks museum. Rapporten är författad av Lotta Lamke, och Veronica Palm.

Utredningsområdet

Hornslandet är en halvö som sträcker sig ca 4-10 km sydost om Västerviks centrum och avslutas i Horns Udde (se fig. 1). Historiskt sett

har hela Hornslandet med Grönö, Lindö, samt ett antal mindre holmar i deras närhet, hört till Horns gård i Västrums socken¹.

Utredningsområdet, som motsvarar det planområde som avgränsats av kommunen, innefattar hela Horns gårds historiska ägoområde och dessutom Borgö, som tillhört Västerviks stadsmark, samt ett mindre område i sydväst som hört till Åldersbäckes ägor. Solbergsudde, som tidigare ingått i planområdet, omfattas inte av denna kulturhistoriska utredning enligt överenskommelse med kommunen. För Solbergsudde föreligger en arkeologisk utredning som tidigare utförts av Riksantikvarieämbetet Uv Öst 2006².

Utredningsområdet är totalt ca 1 150 ha stort. Av dessa berörs ca 153 ha av planerna för ny bebyggelse i form av bostäder, skola och service. På grund av områdets storlek är utredningen som helhet av översiktlig karaktär. Tyngdpunkten i arbetet ligger på de områden som pekats ut som möjliga att exploatera enligt det nu föreliggande förslaget till fördjupad översiktsplan. Öar utan landförbindelse har inte besökts eller inventerats.

Besläktat med de termer som används i kommunens förslag till översiktsplan skiljer utredningen på *exploateringsytor* och *förtätningstomter*. Med exploateringsytor avses större sammanhängande områden med tomter, vilka kommer att kräva nya vägdragningar etc. Med förtätningstomter avses enstaka tomter eller mindre grupper av tomter, som inpassas i den befintliga gatu- och bebyggelsestrukturen.



Fig. 1. Översiktskarta. Utredningsområdets gräns är markerad med röd begränsningslinje och Horns Gårds historiska ägor är markerad med rosa linje.

Fältarbetet

I utredningsarbetet har dels ingått en *arkeologisk fältinventering* om 12 arbetsdagar, dels en *översiktlig byggnadsantikvarisk fältbesiktning* om 2 arbetsdagar. Den senare har syftat till en allmän kulturhistorisk bedömning av bebyggelse och kulturlandskap. Det är viktigt att notera skillnaden i noggrannhet mellan de två olika fältundersökningarna.

Då den fördjupade översiktsplanen omfattar ett mycket stort område har den *arkeologiska fältinventeringen* begränsats till att endast omfatta de exploateringsytor och förtätningstomter som pekats ut av kommunen (ca 153 ha). I enstaka fall har även mindre ytor i anslutning till exploateringsytorna inventerats, t.ex. höjdlägen i intilliggande hällmark, som på grund av sitt topografiska läge ansågs kunna hysa gravar från bronsålder - äldre järnålder och vilkas eventuella förekomst skulle kunna indikera förhistoriska aktiviteter även inom de intillig-

gande exploateringsytorna.

Den arkeologiska fältinventeringen har inneburit en systematisk genomgång av de exploateringsytor och förtätningstomter som pekats ut av kommunen (ca 153 ha). Fältinventeringen har utförts genom terrängrekognoscering, för att för att se om oregistrerade lämningar finns inom exploateringsytorna, liksom en bedömning av hur gynnsam områdets topografi är för t.ex. förhistoriska boplatser som idag ej är synliga ovan mark. Inom karteringsarbetet har även historiska lämningar ingått, såsom stenmurar, röjningsrösen etc., vilka dock endast har markerats och registrerats om de anses vara av särskilt bevarandevärd karaktär.

Registreringen av nya lämningar har skett enligt gällande normer för Fornminnesregistret (FMIS), genom inmätning med GPS, digitalfotografering och kortare beskrivningar av respektive objekt. Innan de erhållit fornläm-

ningsnummer från FMIS benämns de under arbetsnamnet Horn 1-21. De fullständiga beskrivningarna över nyregistrerade lämningar finns i bilaga 3.

Den arkeologiska fältinventering som utförts motsvarar en arkeologisk utredning etapp 1 enligt Lag (SFS 1988:950) om kulturminnen m.m. Observera att en steg 1-utredning inte ger en fullständig bild av den förhistoriska aktiviteten i området. För detta krävs en fördjupad analys, där även vissa grävningsarbeten ingår, s.k. steg 2-utredning. Inför en sådan krävs dock att ansökan ställs till Länsstyrelsen i Kalmar län.

Den *översiktliga byggnadsantikvariska fältbesiktningen* har utförts för att översiktligt bedöma landskapets och byggnadsbeståndets karaktär, samt för att identifiera särskilt skyddsvärda miljöer. En fullständig inventering av bebyggelse och landskap har i detta skede bedömts som alltför resurskrävande. Detta har inneburit att inte alla delar av landskapet eller all bebyggelse inom utredningsområdet har besiktigats. Den gjorda fältbesiktningen bedöms dock som tillräcklig för att formulera generella och övergripande kulturhistoriska rekommendationer för området.

Den översiktliga fältbesiktningen har också legat till grund för den i denna rapport upptagna indelningen i olika delområden. För dessa har sedan karaktärsbeskrivningar gjorts och även utpekanden av särskilt kulturhistoriskt värdefulla miljöer och antikvariska rekommendationer. Vissa definierade områden och objekt pekas ut som kulturhistoriskt värdefulla, men utredningen gör inte anspråk på att vara heltäckande i detta avseende. Förutom de kulturhistoriskt värdefulla bebyggelseområden som identifieras i utredningen, finns många enskilda, välbevarade sommarstugor med ansevärd kulturhistoriska värden.

Rapportens disposition

Rapporten inleds med en översiktlig beskrivning av områdets kulturhistoria och kulturmiljö, baserad på arkiv- och litteraturstudier.

Beskrivningen inriktas mot fysiska förhållanden i området, men berör även andra kulturhistoriska aspekter.

Efter den övergripande beskrivningen indelas området i tre delområden och för varje delområde redovisas:

- Övergripande karaktäristik
- Beskrivning av områdets kulturmiljö
- Redovisning av den arkeologiska fältinventeringen
- Antikvariska rekommendationer (förhållningssätt i fortsatt planering, fortsatta antikvariska åtgärder)

Rapporten avslutas med en sammanfattande slutkommentar.

Antikvarisk status, Hornslandet

Att en miljö inte omfattas av ett formellt skydd som utpekas fysiskt på en karta, innebär inte att miljön inte innehåller kulturhistoriska värden. Olika skyddsaspekter på en miljö regleras på olika sätt genom lagar och förordningar. Även kommunerna har ansvar för kulturmiljövården, särskilt i samband exploateringar som t.ex. den planerade bebyggelsen på Hornslandet.

Plan- och bygglagen reglerar bland annat användning av mark- och vattenområden och hur den byggda miljön skall utvecklas och bevaras. Vid sidan av plan- och bygglagen har även *miljöbalken* stor betydelse för kulturmiljövården. I miljöbalken anges att värdefulla natur- och kulturmiljöer ska skyddas och vårdas. Hit hör de cirka 1 700 områden som är av riksintresse för kulturmiljön. Miljöbalken ger också möjlighet att inrätta kulturreservat enligt samma regler som gäller för inrättande av naturreservat.

En annan lagstiftning som man måste ta hänsyn till är *kulturminneslagen* (Lag SFS1988:950 om kulturminnen m.m.) där grundläggande bestämmelser anges för att skydda viktiga delar av vårt kulturarv, som bland annat byggnadsminnen, kyrkliga kulturminnen, fornlämningar, fornfynd och vissa kulturföremål. I lagen anges också vad som är fast fornlämning, vil-

ken utbredning en sådan har och hur tillståndsprovningen går till.

Fornlämningar och kulturminneslagen

Alla fornlämningar oavsett om de är synliga ovan mark eller ej omfattas av ett lagskydd. Som exploatör är man skyldig att avbryta markberedning eller schaktningsarbete om man påträffar en fornlämning som tidigare inte varit känd och anmälan måste omedelbart göras till Länsstyrelsen. Det krävs dock inte ett särskilt myndighetsbeslut för att en fornlämning ska vara skyddad. Även en nyupptäckt fornlämning har ett omedelbart lagskydd. Som exploatör skall man ta reda på om arbetet berör någon fornlämning. Ett sätt att öka kunskapen om ett områdes fornlämningsbestånd är att göra en utredning, såsom denna för Hornslandet. Här påträffades också ett mindre antal fornlämningar synliga ovan mark inom exploateringsytorna, men även ett par topografiskt lämpliga områden för förhistoriska boplatser, vilka pekas ut som områden där fördjupade studier krävs. Att undersöka och ta bort en fornlämning kräver tillstånd från Länsstyrelsen (se även bilaga 4 – Hur går ett arkeologiskt ärende till?).

Skydd av byggnaders kulturhistoriska värden

Byggnader med särskilt höga kulturhistoriska värden kan antingen förklaras som byggnadsminnen enligt kulturminneslagen av länsstyrelsen, eller som statliga byggnadsminnen enligt *Förordningen om statliga byggnadsminnen* av regeringen. Inga sådana skydd finns inom det nu aktuella utredningsområdet. Dock är sjömärket Spårö båk, just utanför utredningsområdets gräns, statligt byggnadsminne. Spårö fyr med tillhörande fyrvaktarbostad, som också ligger utanför utredningsområdet, är under utredning för att eventuellt byggnadsminnesförklaras.

Kulturhistoriskt värdefulla kulturmiljöer kan även skyddas av kommunen genom särskilda planbestämmelser, enligt Plan- och bygglagen. I Hornslandets utredningsområde regleras bebyggelsen av det som anges för be-

byggelse generellt i Plan- och bygglagen, där de för kulturmiljön viktigaste lagrummen är:

- 3 kap 1 §, som bl.a. anger att byggnader skall utformas på ett sätt som är lämpligt med hänsyn till landskapsbilden och till kulturvärdena på platsen.
- 3 kap 10 § och 13 §, som bl.a. stadgar att ändringar av en befintlig byggnad skall utföras varsamt, så att dess kulturhistoriska värden tas till vara, samt att underhållet skall anpassas till detta värde.
- 3 kap 12 § och 13 §, som bl.a. anger att byggnader som är särskilt värdefulla ur kulturhistorisk synpunkt, eller som ingår i ett område av sådan karaktär, inte får förvanskas och att dessa byggnader skall underhållas så att deras särart bevaras.

Riksintresse för kulturmiljövården

I miljöbalkens 3 kapitel 6 § anges lagskyddet för s.k. Riksintressen för kulturmiljövården. Där framgår att ”mark- och vattenområden samt fysisk miljö i övrigt som har betydelse från allmän synpunkt på grund av deras naturvärden eller kulturvärden eller med hänsyn till friluftslivet skall så långt möjligt skyddas mot åtgärder som kan påtagligt skada natur- eller kulturmiljön”.

Hornslandets utredningsområde berörs ej av något av kulturmiljövårdens riksintresseområden.

Översiktsplan

I Västerviks kommuns gällande översiktsplan (2000) behandlas Hornslandet inte specifikt. Dock anges att stora delar av området omfattas av landskapsbildsskydd, vilket innebär ett krav på ”att ny bebyggelse ges en arkitektur och färgsättning som följer traktens tradition”.

Kulturminnesvårdsprogram

I kommunens kulturminnesvårdsprogram från år 1986 utpekades inte någon miljö inom utredningsområdet. Spårö Båk, som ligger just utanför området, upptas dock av kulturminnesvårdsprogrammet som *kulturobjekt nr 160*.

Hornslandets historia

Tidigare arbeten

I samband med planarbetet och på uppdrag av Västerviks kommun har Västerviks museum tidigare utfört en sammanställning av planområdets historia i *Hornslandet – en lång historia kort*³. Sammanställningen bygger delvis på skriften *Horns samfällighet – en tillbakablick*⁴. För en i delar utförligare historik hänvisas till dessa båda skrifter.

Nedan följer en översiktlig historik, som bygger på data från de båda skrifterna, kompletterat med uppgifter främst från olika lantmäteriakter, men även från husförhörslängder, folkbokföring, litteratur m.m.

Förhistorisk tid

Tjustbygden kännetecknas av sitt urbergs- och moränlandskap med långsträckta dalstråk och en vidsträckt skärgård med havsvikar som sträcker sig långt in i landet. När inlandsisen drog sig tillbaka för ca 12 000 år sedan var det dock inte mycket av Tjustlandet som stack upp ur vattnet. Från kusten höjer sig landet åt nordväst, men blir aldrig riktigt högt. Den högsta punkten vid Sothem i Gamleby ligger endast ca 150 m ö h, vilket kan jämföras med den högsta kustlinjen i området som beräknas ligga ca 135 m över dagens havsnivå. När isen drog sig undan började dagens tjustlandskap att framträda allt mer. Landhöjningen gjorde att vikarna kom att torrläggas undan för undan, för att i dag utgöra stora åkerjordsarealer. Detta förlopp, tillsammans med den mängd

sjöar och vattendrag som binder ihop stora områden med varandra, har kommit att styra den historiska utvecklingen i Tjustbygden och man har långt in i modern tid varit beroende av fiske och sjöfart.

Närheten till havet har gjort att landhöjningsförloppet också har påverkat människornas nyttjande och tillgång till området kring Hornslandet under förhistorisk tid. Spåren av den senaste stora havsnivåtransgressionen ses i den imponerande rullstensåsen Hornåsen, vilken i själva verket är en strandvall från Litorinahavet tillkommen ca 5 000 - 4 000 år f. Kr. Denna ligger ca 20-25 m ö h.

Några exakta nivåer för landhöjningsförloppet i kommunen finns inte idag och man kan därför bara få generella siffror som kan ge ledtrådar till var fornlämningar från olika tidsperioder kan påträffas i landskapet. Man kan jämföra med andra platser i kommunen som undersökts arkeologiskt. I norra kommundelen undersöktes på 1990-talet en ca 7 000 år gammal boplatz, vilken legat strandnära, ca 30 m högre än dagens havsnivå. I Böljerum, ca 1 mil sydväst om Västervik, har man undersökt tre boplatztyper från senmesolitikum - tidigneolitikum, d.v.s. från övergången mellan jägar- och bondestenålder för ca 6 000 år sedan. Dessa låg omkring 27 m ö h. I Tjust påträffas strandnära boplatser från den yngre stenålderns s.k. gropkeramiska kultur på nivåerna omkring 15-20 m ö h i den södra kommundelen och 20-25 m ö h i den norra delen. Dessa dateras till tiden 3 600 - 2 500 f. Kr. När det gäller brons-



Fig. 2. En del av Hornåsens stentorg. Foto:V Palm 2008.

ålderns strandnära boplatser kan dessa hittas omkring 12-20 m ö h, vilket också var fallet i Herrmanstorp strax utanför Västervik där ett stort boplatsmaterial i form av föremål, kulturlager och stolphål efter hus påträffades vid de arkeologiska undersökningarna i samband med ombyggnationen av E22 på 1990-talet⁵. Sammantaget kan man säga att eftersom merparten av Hornslandet ligger lägre än Hornåsen finns endast några få partier där boplatser eller lämningar från äldsta stenålder kan påträffas. Däremot kan man förvänta sig lämningar från yngre perioder.

I vilken omfattning Hornslandet har nyttjats under förhistorisk tid är i dag inte känt. Några arkeologiska undersökningar har inte gjorts i området. Under stenålder och bronsålder utgjorde området en del av ytterskärgråden och kan i det närmaste betecknas som en ö som senare fick landförbindelse och blev en halvö eller udde. Man kan tänka sig att området kan ha nyttjats som säsongsboplatser eller utgjort en plats för kustnära fiske och jakt.

Varefter havslinjen förflyttades österut blev också Hornslandet mer tillgängligt och möjligen kan området fått ökad betydelse under järnålder. De mer låglänta delarna i sydväst omvandlades så småningom till näringsrika sjöängar lämpade till bete och viss odling. I Tjust började man under äldre järnålder även att odla upp de rika tyngre jordarna i dalgångarna och bosättningarna blev än mer knutna till en bestämd mark. Järnålderns lämningar påträffas därför oftast på lägre nivåer, nära den odlingsbara marken på dalgångarnas botten och inte sällan i anslutning till nuvarande bebyggelse. Vid vikingatidens slut var havsytan ca 2-3 m högre än idag. Även om bosättningarna sprids inåt landet ju längre in i yngre järnålder man kommer, då också enhetliga och väl sammanhållna bebyggelseområden uppträder, verkar det yttersta kustbandet dock fortsätta att ha betydelse som resursmiljö i näringsfångsten och de permanenta boplatserna hittas därför i regel på skyddade platser strax innanför detta. Gamlebyområdet i den skyddade inner-

sta delen av Gamlebyviken har haft särskild betydelse under både brons- och järnålder, en betydelse som fortsatte in i medeltid och så småningom ledde till grundandet av den medeltida köpingen Västervik (nuvarande Gamleby) och dess efterträdare Ny-Västervik, till vilken Hornslandet varit knuten under medeltiden.

Medeltid, 1500- och 1600-talen – Horn som en del av ett godskomplex

Under medeltiden bör Hornslandet ha varit ett attraktivt om-råde att inneha, inte minst för frälse och borgare med ekonomiska intressen i Västervikstrakten. Närheten till inseglingsleden till Västervik (Gamleby) och till den långväga segelleden via Tjust måste ha betytt att Horn innehade en central, t.o.m. strategisk, position. Horns gård hörde åtminstone tidvis till samma godskomplex som Stegeholms fästning, som anlades på 1360-talet. När kung Erik av Pommern omkring år 1430 beordrade

Västerviks borgare att staden skulle flyttas ut till fästningen, kom Horn dessutom att ligga i stadens närmaste omgivning.

Ortnamnet Horn har med största sannolikhet betydelsen ”udde”. Det äldsta belägget för namnet är från år 1383 då platsen omnämns som Kilmare Horn, d.v.s. Kilmare Udde, ett namn som återkommer i källorna år 1405. Hornslandet tycks alltså ha varit nära sammankopplat med, eller t.o.m. ha legat under, Kilmare gård/by. I handlingar från samma tid förekommer även ortnamnen Hornsmåla, Hornsudde och Sjöshult. De två senare påträffas under 1700- och 1800-talen som torp under Horn. I slutet av 1300-talet tillhörde Horn, liksom stora delar av Sverige, drotsen Bo Jonsson Grip, Sveriges genom tidernas rikaste och mäktigaste man. Bo Jonsson Grip och hans arvingar ägde i slutet av 1300-talet och början av 1400-talet även bl.a. Stegeholms fästning, Kilmare, Sjöshult, Örserum och Åldersbäck⁶.



Fig. 3. Utsnitt ur odaterad karta över farleden till Västervik. Troligen från 1600-talets andra hälft. På kartan syns bl.a. Horns gård, Spårö båk, farleden genom Spårösund, tullstugan på Grönö, samt "Torckels Borgh", d.v.s. Borgh.

Vid mitten av 1500-talet räknades Horns gård som kronohemman, men år 1564 som tillhörig frälset. År 1562 hade Horn nämligen, jämte många fler gårdar och då främst Stegeholm och dess ladugård i Kilmare, förlänats till Svante Sture av Erik XVI då denne instiftade Västerviks grevskap. Även fortsättningsvis tycks ägandet av Horn ha pendlat mellan Kronan och adeln. På 1640-talet innehades gården av fogden på Stegeholms slott Jon Bosson, innan den, tillsammans med Gränsö, år 1649 förlänades av drottning Kristina till Johan Herwin m.fl. Förläningen gavs som understöd till ett saltraffinaderi i Västervik. Sedan saltbruket legat öde i flera år återförde Kronan år 1662 Horns gård till Västerviks och Stegeholms grevskap. Under 1650- och 1660-talen tillföll otaliga gårdar och skärgårdshemman den dåvarande greven Hans Kristoffer von Königsmarck. När grevskapet upphörde omkring år 1675, bör Horn ha återgått till Kronan innan gården år 1684 skatteköptes, d.v.s. förenklat uttryckt friköptes från Kronan⁷.

Det är omöjligt att veta exakt hur omgivningarna på Hornslandet och de angränsande öarna såg ut på 1600-talet. De äldsta kartor som finns bevarade är mycket schematiskt tecknade och syftar främst till att översiktligt visa Västerviks omland och farleden in till staden. Det rör sig dels om en karta från år 1707, dels om en odaterad karta som förefaller vara något äldre, gissningsvis från 1600-talets andra hälft.

Troligen låg Horns gårdsbyggnader i samma läge som idag omgivna av små åkrar, lövängar och av öppen, betad skog. Vid mitten av 1500-talet antecknades att Horns gård hade: åker till 3 tunnor vartannat år, äng till 9 lass hö, gott mulbete och något utrymme, god timmerskog och näverskog, ollonskog till 12 svin och gott fiskevatten både för olika fiskar och till säljakt. Beskrivningen ger bilden av en välmående, animaliebaserad jordbruksenhet. Åkerarealen var förhållandevis liten, men man hade mer slättermark och framförallt gott om skog, t.o.m. storvuxen sådan⁸.

De äldsta kartorna antyder inget om att någ-

ra torp finns på Hornslandet vid denna tid. Det är dock inte omöjligt att sådana fanns. Sjöshult och Horns udde är som sagt namn vilka omnämns redan under medeltiden. De flesta öar utanför Hornslandet var på 1600-talet sannolikt obebyggda och nyttjades möjligen som betesmarker av Västerviks borgare. På en karta över stadens ägor från år 1707 sägs att Borgö har avsvedjats så att ön kan föda två åbor (bondehushåll) och att den utarrenderas av staden. Man kan anta att det från denna tid låg ett par mindre gårdar på ön. Ön kan också ha varit bebodd i ett tidigare skede. På de äldsta kartorna benämns den Torckels Borg och enligt sägnen skall där ha funnits en borg bebodd av en vikingahövding vid namn Torkil.

Då det gäller det medeltida sjömärket Spårö Båk och den tullstuga som (möjligen från år 1645) fanns intill Spårösund på Grönö, så är de tydligt utmärkta på de äldsta kartorna. Vid mitten av 1600-talet skall man först ha anlagt en skans på Spårö och något senare en på Grönö. Grönöskansen var dock felplacerad och när danskarna anföll år 1677 kunde den beskjutas uppifrån Spåröberget. Trots detta kom Grönö att ha fortsatt militär betydelse. Ett batteri skall ha varit placerat på platsen fram till slutet av 1700-talet.

1700-talet – Horn som rusthåll

Sedan Horn skatteköptes år 1684, indelades gården på kavalleriet som rusthåll, närmare bestämt som rustningsstam nr. 93 till Tjusts kompani, Östgöta kavalleriregemente. Att en gård blev rusthåll innebar att den skulle förse den svenska försvarsmakten med en fullt utrustad kavallerist. Mot detta, som ju kunde innebära ansevärd kostnader och i synnerhet om ryttarna stupade, fick gården omfattande skattelättnader. Under fredligare perioder kunde därför innehav av ett rusthåll vara en god affär. Rusthållen blev eftertraktade egendomar som kunde utgöra ”språngbrädor” till en ekonomisk och social karriär för ägaren. Sparade skatteutgifter kunde investeras i gårdens byggnader och utrustning. Rusthållen blev därför



Fig. 4. Torpet Pepparängen benämns på 1786 års karta för Ryttaretorp eftersom torpet var avsatt för rusthållet Horns kavallerist. Sedan Östgöta kavalleriregemente år 1791 sammanslagits med Östgöta infanteriregemente, fanns inte längre någon beriden soldat på Horn, utan en infanterist. Från år 1816 benämndes regementet för Andra Livgrenadjärregementet, som skylten anger. Rusthållets nummer har dock blivit fel sedan skylten ommålats, det skall vara nr 93.

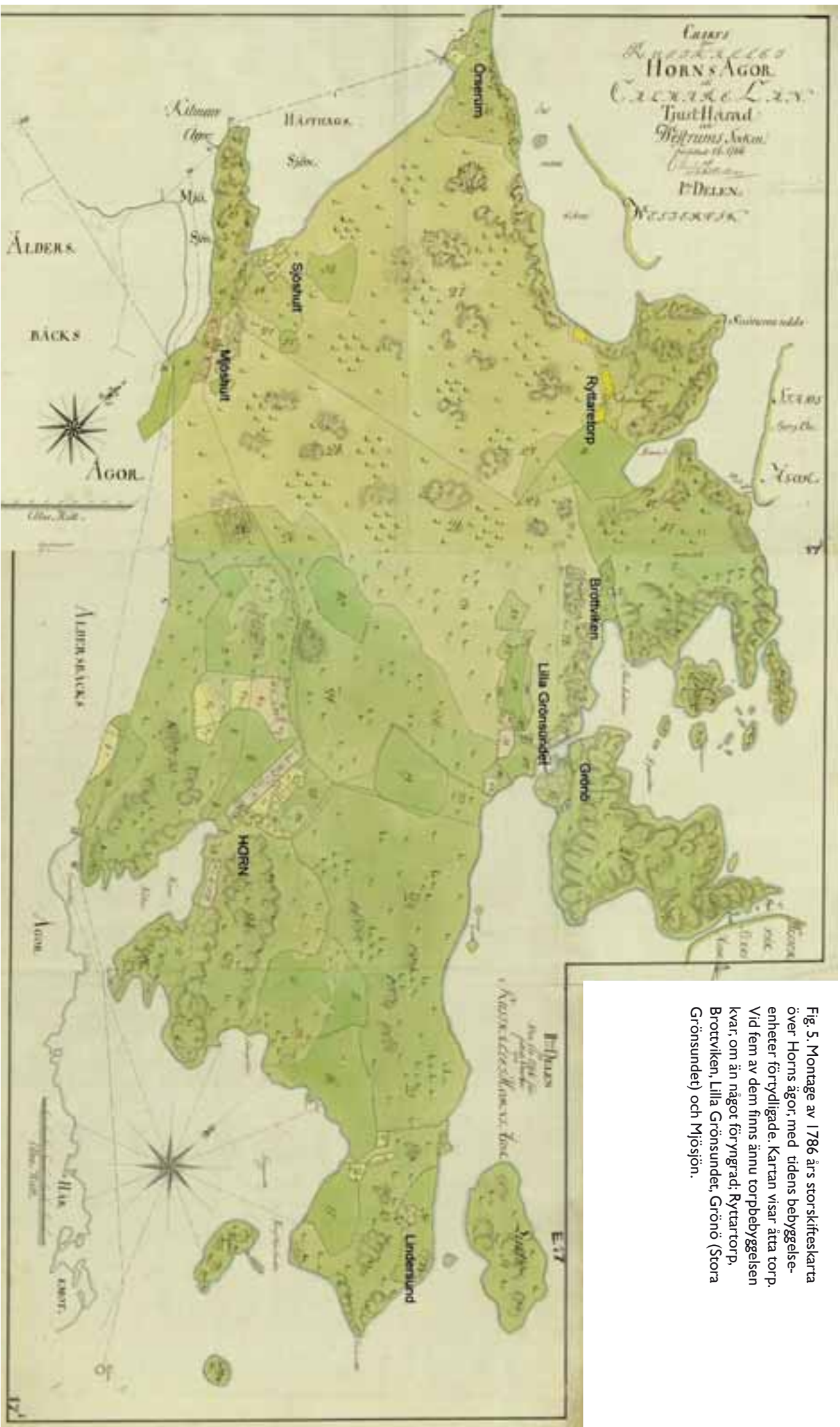


Fig. 5. Montage av 1786 års storskifteskarta över Horns ågor, med tidens bebyggelseenheter förtydligade. Kartan visar åtta torp. Vid fem av dem finns ännu torpbebyggelsen kvar, om än något förnygrädd: Rytartorp, Brottviken, Lilla Grönsundet, Grönö (Stora Grönsundet) och Mjösjön.

ofta mer välbyggda och mönstergillt brukade än andra bondgårdar och dess ägare använde sig gärna av titeln "Rusthållare" för att markera sin status⁹.

Det är inte otänkbart att 1700-talets förhållandevis långa fredsperioder skapade ett ekonomiskt utrymme att förbättra gårdsanläggningarna på rusthållet Horn. Från 1700-talets slut kan man få en tydligare bild av gården genom den karta som upprättades år 1786 då ägorna skulle storskiftas (se fig. 5). Situationen vid själva gården var redan vid denna tidpunkt i stort sett densamma som idag. En rak uppfart, i samma läge som dagens allé, ledde upp mot huvudbyggnaden med dess två flyglar och öst

om mangården låg troligen ladugårdsbyggnaderna. Det monumentala anslaget, samt den tydliga distansen mellan mangård och fägård gör att Horn snarast ger intryck av en mindre herrgård, inte av vilken bondgård som helst. Ett annat herrgårdsliknande drag är de många torpen, perifert placerade på ägorna.

Av 1786 års akt framgår att det vid tiden fanns åtta torp på Horn: Örserum, Sjöshult, Mjöshult, Ryttaretorp, Brottvikens, Grönö, Lilla Grönsundet och Lindersund¹⁰. En karta över Åldersbäck från år 1742 låter förstå att torpet Mjöshult fanns redan vid denna tid. Åldersbäcks by, som bestod av två gårdar, hade vid mitten av 1700-talet på sina ägor dels ett



Fig. 6. Utsnitt ur 1786 års karta över Horn. Gårdsläget och bebyggelsens disposition är i stort sett densamma som idag. Vägen till gården har samma sträckning, men har idag förlängts ut mot Horns udde. Den största skillnaden ligger i att ången, som är enhetligt grön på kartan, som brukligt plöjts upp till åker under 1800-talet.

båtsmanstorp, dels två vanliga torp: Näset och Gromsvik. Inget av dessa torp låg dock inom det nu aktuella området.

1786 års karta över Horn visar en situation som på flera punkter kan kännas igen idag. Horns gård och flera av torpen ligger ännu kvar i samma lägen, även om de befintliga byggnaderna sällan ligger på exakt samma plats som 1700-talstugorna¹¹. Det gäller också i viss mån markanvändningen och vägnätet. Ser man till markanvändningen så finns det naturligtvis stora skillnader i faktisk användning, men det huvudsakliga mönstret kan kännas igen. De flesta ytor som på 1700-talskartan är markerade som äng är ännu idag öppna gräsmarker, antingen beteshagar eller sommarstugetomter.

I princip finns hela 1700-talets vägnät bevarat idag, antingen som småvägar eller som moderniserad och utträtad landsväg. Huvudvägen ut till Horn gick enligt 1700-talskartan via Hästhagssjöns strand och torpen Sjöshult och Mjöshult. Förlagan till den karta som återges här visar att det också fanns en övre väg ut på Hornslandet. Den sneddade upp från Hästhagssjön, i samma läge där det finns en förbindelseväg idag, och gick i princip i samma sträckning som dagens landsväg ända till Horns uppfart. Någon egentlig väg vidare ut på udden tycks inte ha funnits, men en stig ned mot Badhusviken antyds på kartan.

Horns ägor skulle vid storskiftet 1786 fördelas mellan två ägare, greven Charles Emil Lewenhaupt och bruksbokhållaren på Fårbo säteri Carl Holmer (eller Holmers). Av kartan framskymtar att gården fysiskt var uppbyggt som en enda brukningsenhet då skiftet genomfördes, vilket slutligt skedde år 1791. Båda gårdshalvorna uppges redan under 1700-talet ha hamnat i Holmers ägo. Man kan anta att storskiftet av Horn inte fick några större landskapliga konsekvenser.

Samma år som skiftet stadfästes, år 1791, överflyttades Horns rusthåll till infanteriet. Vid slutet av 1700-talet ställdes flera kavalleriregementen om till infanteriet på detta sätt. De berörda gårdarna fick dock behålla rusthålllets alla skatteförmåner, trots att deras åtaganden

minskades ansevärt, när de endast behövde hålla försvaret med en fotsoldat. Det förbättrade gårdens ekonomiska sats ytterligare. Någon gång därefter har Ryttaretorpet bytt namn till Pepparängen. Någon ryttare fanns där ju inte längre¹².

1800-talet – Horn som lanthushåll

Under 1800-talet utvecklades Horns ägor troligen på ett för detta sekel typiskt sätt, där odlingsexpansion, d.v.s. en ökning av åkerarealen, stod i centrum. Vi får anta att ängsmarkerna successivt lades under plögen. Redan vid sekelskiftet 1800 rapporterade Eric Magnus Holmer, Carl Holmers son, i ett nyårsbrev till en ungdomskamrat att: ”Hela Lillängen är upp-bruten och nu besådd med råg.” Till den typiska utvecklingen under 1800-talet hörde normalt också en ökning av torp- och stugbyggnaden.

Horn förblev i den Holmerska släkten fram till mitten av 1800-talet. I början av 1800-talet styrdes godset av Eric Magnus Holmers änka, Lovisa Hallonqvist, som överlevde sin enda son, Carl Emil. Sedan Lovisa avlidit år 1844 vid 89 års ålder, tycks svärdottern Fredrika Albertina Holmer, född Lybeck, bo på gården. Egendomen ägdes dock av Fredrika Albertinas troliga tvillingbror L M Lybeck som verkar ha avyttrat Horn till nya ägare vid systemens död år 1854¹³.

Gården köptes då av den 23-årige lanthushållaren och nyblivne änklungen Johan Petter Jonsson från Krokstorp i Misterhults socken. Han tillträdde Horn år 1855, var snart omgift, lät uppföra en ny mangårdsbyggnad och skrev sig därefter som ”possessionat” (ung. ”godsägare”). Den nya mangårdsbyggnaden, den idag befintliga, stod färdig år 1862. Omkring sekelskiftet 1900 ägdes gården av J P Jonssons änka Catharina och brukades i sonen Johan Mauritz Jonssons regi¹⁴.

Ingen detaljerad karta från 1800-talet har påträffats över Horns ägor men generalstabens karta från år 1883 visar översiktligt läget. Den övre vägen, uppe på platån, tecknas på kartan

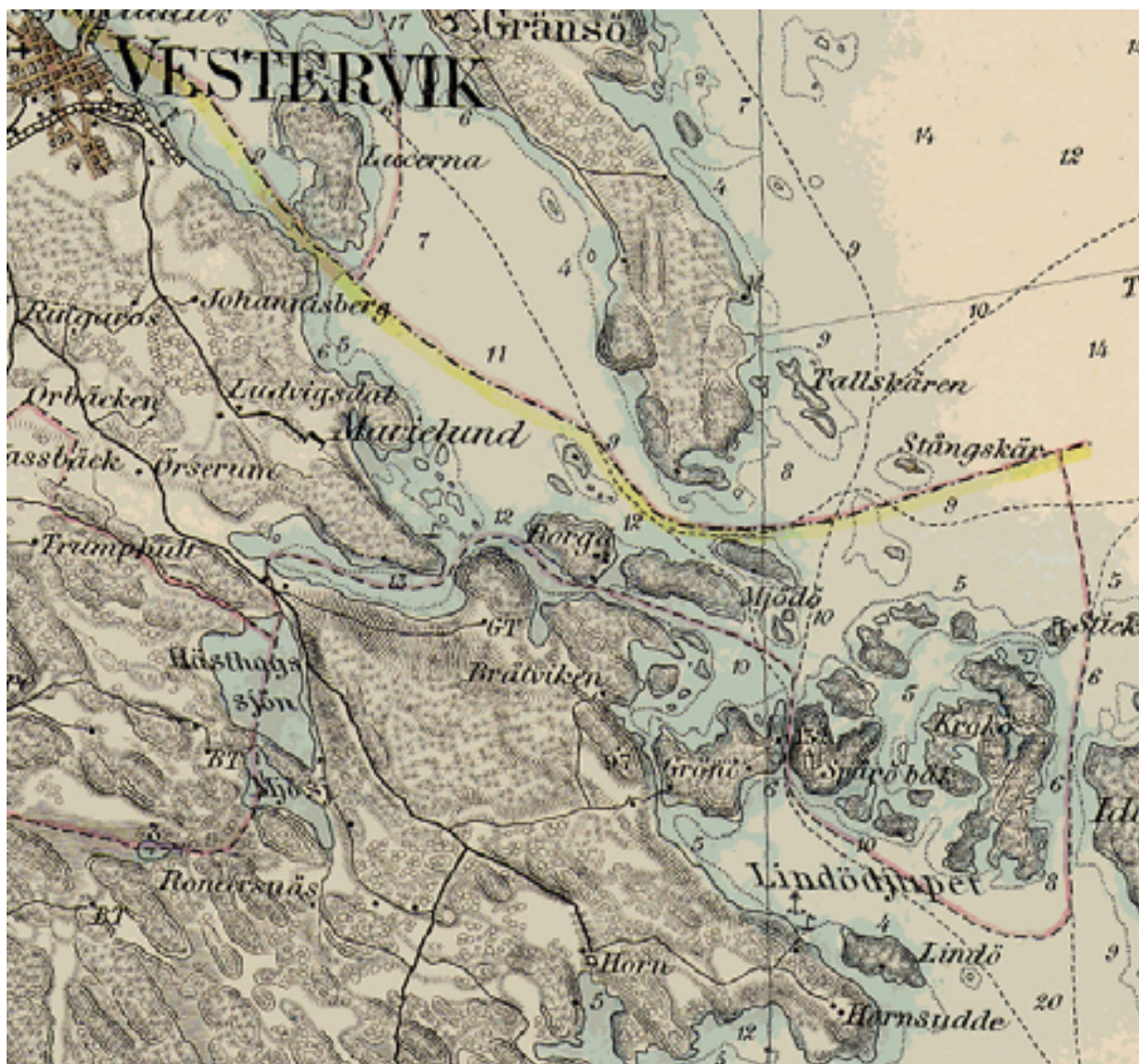


Fig. 7. Utsnitt ur 1883 års generalstabskarta.

som huvudvägen ut till Horns gård. En mindre väg ledde vidare ut mot Lindödjupet och Horns udde. Lindödjupet fungerade som en tilläggsplats för segelskutor vid väntan på lots och mot Lindödjupet fanns under drygt 50 år, åren 1858-1912, en postbrygga för postrutten Västervik – Gotland. Förutom själva bryggan fanns posthus, kolskjul och en personalbostad med tillhörande ekonomibyggnad på platsen. Horns postbrygga blev f.ö. den första fastighet som avsåndrades från Horn, vilket skedde år 1871. Tjugo år senare, år 1891, gjordes en andra avsåndring då tullstugan på Grönö blev en egen fastighet.

På 1883 års karta finns även småvägar ut till Pepparängstorpet, till Bråtviken och till Grönö. Vägen över Grönö ut till tullstugan tecknas i det närmaste som en stig. På Horns gårds ägor fanns bebyggelse vid själva gården, vid tullstugan, vid postbryggan och vid torpen. Torpen var minst 12 till antalet: Lilla Örserum, Sjöshult, Mjöshult, Pepparängen, Bråtviken, Lilla och Stora Grönsundet, Grönö, Löfhagsudden, Hornsudda 1 och 2, samt Lindö. Även torpet Stathem, som tillkommit omkring år 1800, bör ha funnits då kartan tecknades, men räknades möjligen inte som torp, utan som arbetarbostad på gården.

På Åldersbäcks ägor hade ett par torp tillkommit under slutet av 1700-talet eller i början av 1800-talet: Gruvtorpet och Mon. Torpet Nynäs, som också syns på 1883 års karta, tycks ha tillkommit något senare, efter år 1810. Mon och Nynäs ligger båda inom utredningsområdet och på båda dessa platser finns torpbebyggelsen kvar.

Från år 1833 lades Borgö som lotsplats under Kronan, tillsammans med Mjödö. Kronan gav istället några ägor på Norrlandet i utbyte till Västerviks stad.

1900-tal – Horn som sommaridyll

I början av 1900-talet utgjorde Hornslandet och de angränsande öarna fortfarande en renodlad jordbruksenhet, styrd från Horns gård och brukad med hjälp av torpare och statkarlar. Från denna tid började omgivningarna emellertid att skifta skepnad. Samhället genomgick stora förändringar. Jordbrukets gradvisa mekanisering gjorde att antalet jordbruksarbetare minskades. Landsbygdens torpstugor blev övertaliga och klassade som undermåliga bostäder. Många flyttade till städerna och bör-



Fig. 8. Utsnitt ur 1833 års karta över Borgö och Mjödö. Av kartan och beskrivningen framgår att: "Borgö är på tvenne ställen bebyggd med små åbyggnader." Odlingsmarken (gul) är minimal, medan man har relativt gott om ängsmark (ljusgrön).



Fig. 9. Ett större hus uppfördes omkring 1930 vid Lindösundet av direktör C H Bernow från Linköping. År 1932 avstyckades tomten från stamfastigheten tillsammans med Lindholmen och några mindre holmar. Redan sex år senare avskildes fastlandstomten som en egen fastighet. Sett från bryggan vid Horns Udde. Foto: V Palm 2008.

jade arbeta inom de nya fabrikerna eller inom olika serviceyrken. Stadslivet och de reglerade arbetstiderna gav människorna en fritid som gärna ägnades åt idrott och friluftsliv. Allt fler skaffade sig ett sommarnöje, antingen i form av en äldre torpstuga eller en modern sportstuga. Begreppet ”sportstuga” myntades på 1910-talet då de första uppfördes i Stockholms skärgård. Från slutet av 1930-talet och med införandet av en allmän semester år 1938, ökade sommarstugebyggandet i landet, så också på Hornslandet.

År 1920 var Horn ännu i familjen Jonssons ägo, men år 1921 inköptes gården av Sigfrid Drangel. Han byggde upp ett sågverk vid Stora Kohagsgrundet och lät avverka stora delar av skogen på Hornslandet. Sigfrid Drangel skall dock ha kommit på obestånd. Mellan 1927 och 1932 ägdes Horn av agronomen Hugo Drang-

el. Sågverket avvecklades och Horn såldes sedan de båda gårdshalvorna år 1932 återförenats till en fastighet (Horn 1:6). Ny ägare blev disponent Uno Steinholtz som år 1937 flyttade in i mangårdsbyggnaden tillsammans med sin familj, medan ägorna under hans tid brukades av en arrendator¹⁵.

Steinholtz var en av Västerviks mer framstående personer under 1920- och 1930-talen. Han var disponent för flera av stadens trävaruindustrier¹⁵, samt kommunal-, landstings- och riksdagsman med otaliga förtroendeuppdrag. Då Tjustbygdens kulturhistoriska förening bildades år 1918 blev han dess förste ordförande. Man får anta att Steinholtz även var engagerad i Västerviksutställningen år 1933, då staden firade sitt 500-årsjubileum och man bl.a. fokuserade på sommarturism och friluftsliv genom invigningen av Lysingsbadets bad och camping.

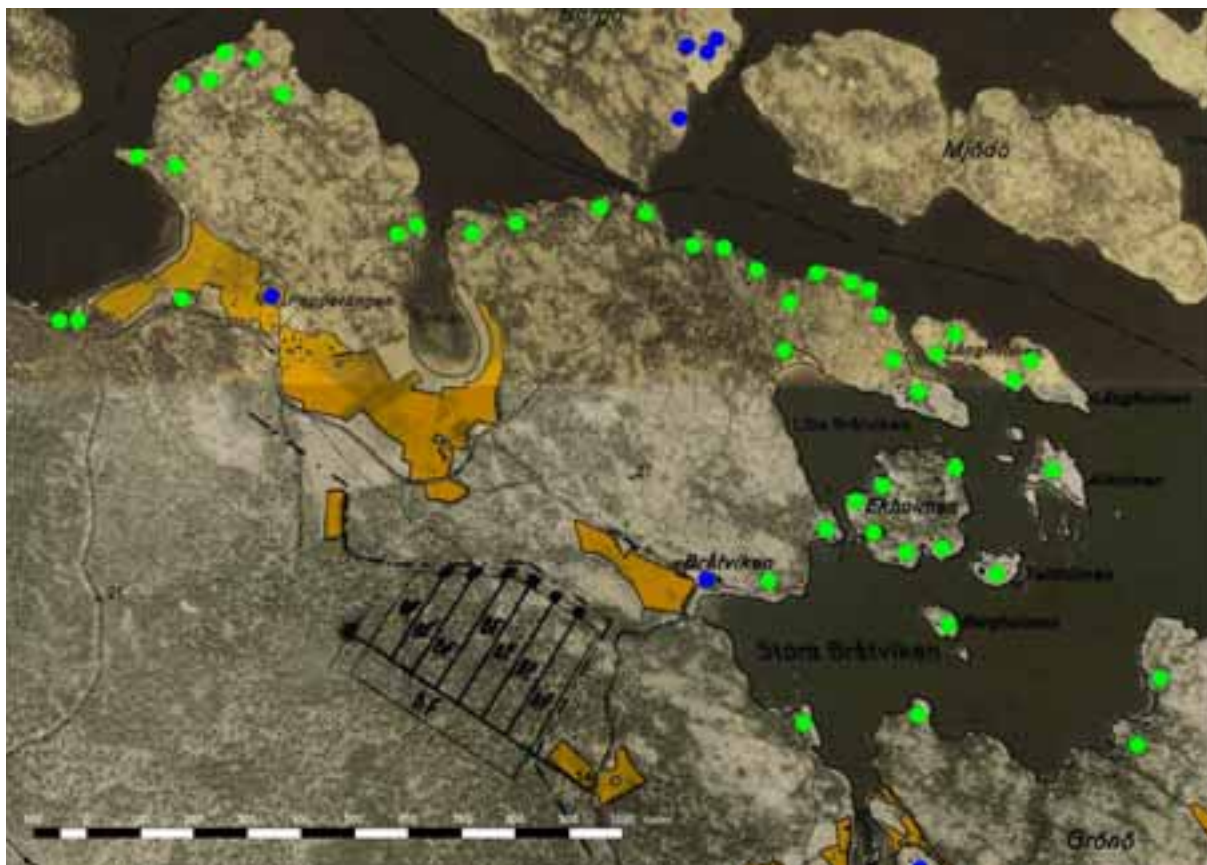


Fig. 10. Utsnitt ur 1944-45 års ekonomiska karta med tidens alla småstugor (endast boningshusen) på Hornslandet och småöarna utanför markerade i grönt. De blå punkterna markerar förmodat äldre agrar bebyggelse (torp o. dyl.). Det var framförallt i detta område som sommarstugebygget började på 1930- och 1940-talen. Kartillustration av L Lamke 2008.

Steinholtz roll i det tidiga stugbygge på Hornslandet är intressant, eftersom han genom sin ställning kan ha kommit i kontakt med pionjärgärningar både avseende gestaltning och tillverkning av sportstugor¹⁷.

Steinholtz skall enligt uppgift ha flyttat från Horn år 1950. Då ägdes gården sedan 1945 av professor Herbert Olivecrona, rikskänd hjärnkirurg. Olivecrona skall redan efter några år ha sålt egendomen till en Axel Blomberg som dock inte heller kan ha innehaft den någon längre tid. Från År 1957 uppges Nils och Salome Törnroth som ägare. Sedan början av 1980-talet ägs gården av Bruno Bengtsson, som först blivit bekant för svenskarna genom företaget *Päls-Bruno* i Tranås. Bruno Bengtsson driver idag en omfattande stuteri- och travhästsverksamhet på Horns gård, genom företaget *Hornline AB*.

Under 1920-talets första hälft började Horns

gamla torp att ”sommarstugufieras”, samtidigt som små sportstugor sattes upp på arrende i branterna ut mot vattnet och på holmarna utanför. På den ekonomiska kartan från år 1945 syns alla småstugor som ”fluglortar på hällen”. En av de första stugorna torde ha varit *Solhällen* d.v.s. nuvarande Horn 1:26, på den nordligaste udden i Pepparängsområdet. En annan tidig stuga låg på Ekholmens nordöstra udde, nuvarande Horn 1:50¹⁸.

Hornslandets tidiga sommarstugebebyggelse förlades så att den kunde nås med båt, men den ökade militära aktiviteten i skärgården under andra världskrigets beredskapsår ledde till en ökad vägstandard i utredningsområdet. Försvarsmakten lät framförallt förbättra och bygga ut de befintliga vägarna, men även bygga någon helt ny väg. Det sistnämnda gällde den nuvarande vägen från Horn till Hornsudde som byggdes år 1939 i samband med att man även

anlade bryggan på udden. Vägen och bron ut på ut på Borgö byggdes av försvaret på 1940-talet. På Grönö anlades en enklare militärstig.

I samband med andra världskriget började man även att bygga olika militära anläggningar, som skyttevärn, skyddsrum m.m. på Hornslandet och öarna utanför. Nya anläggningar tillkom ända in på 1980-talet. År 1998 började man avveckla anläggningarna genom rivning, alternativt sandfyllning och plombering. I planområdets norra del, mellan Hästhagssjön och Hornsvägen, finns en mur av stora sprängstensblock, vilken sägs vara uppförd under första världskriget (objekt 1 i den arkeologiska fältinventeringen). Muren färdigställdes dock aldrig.

Då Herbert Olivecrona tillträdde som ny ägare till Horn år 1945, fanns ett 60-tal små sommarstugor på Horn, vars tomter uppläts

med arrende. Olivecrona sade omgående upp alla kontrakt, samtidigt som han lät upprätta en avstyckningsplan för området kring Pepparängen, Bråtviken, Grönsundet och Grönö. Under de kommande åren, fram till år 1950 gjordes ett 90-tal tomtavstyckningar. Tomterna såldes främst till tidigare arrendatorer, men även till nybyggare. 1946 bildades en tomtägarförening, som är ursprunget till dagens samfällighetsförening.

Vid mitten av 1950-talet lät Herbert Olivecrona, genom *Horns Tomtförsäljnings AB*, återigen upprätta en plan. Denna gång i form av en byggnadsplan för Horns udde och Lindödjupsområdet. Det rörde sig om närmare 150 nya tomter som tillkom i dessa områden i slutet av 1950-talet. Samtidigt fortsatte avstyckningarna på Grönö och kring Pepparängen enligt 1946 års tomtavstyckningsplan. Mellan 1950

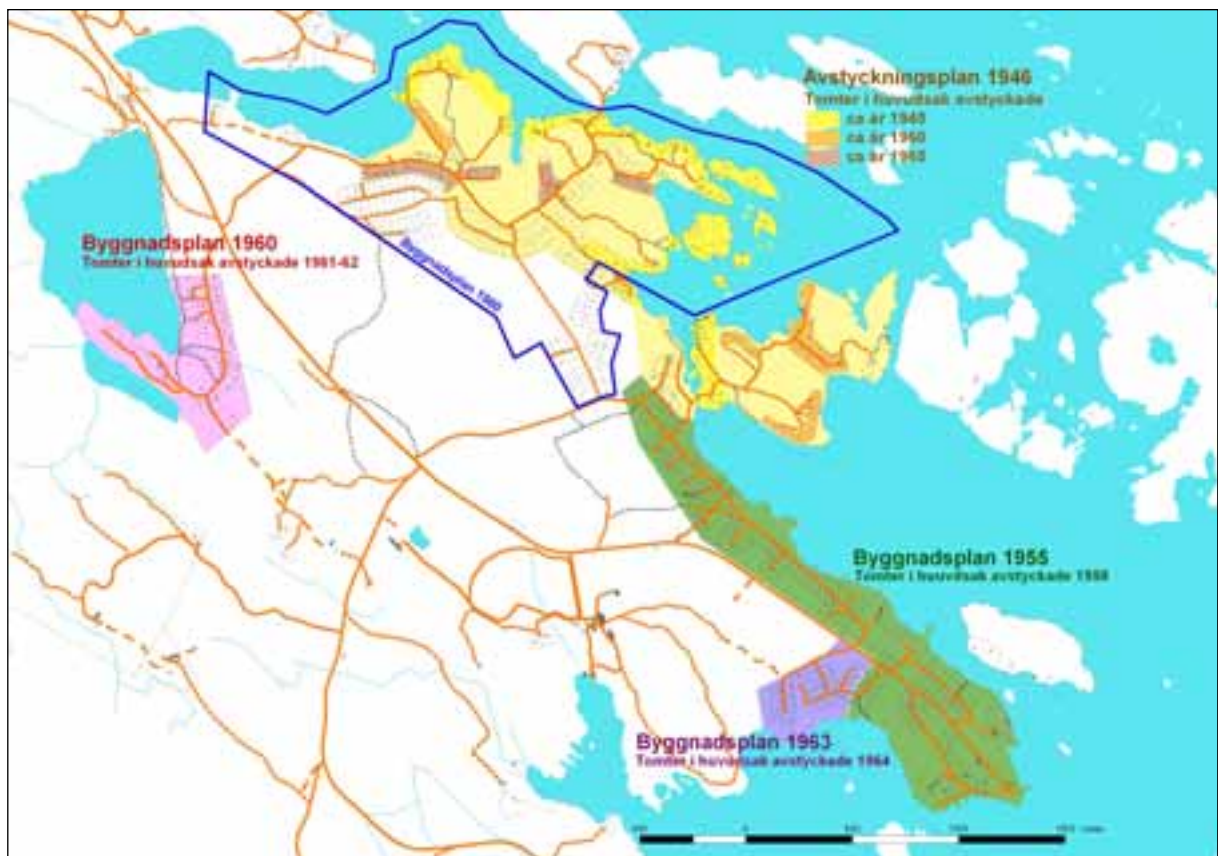


Fig. 11. Schematisk bild av fastighetsutvecklingen på Hornslandet. Observera att illustrationen inte är i detalj exakt. De första tomter som avstyckades (klargul) var i hög utsträckning redan bebyggda med sportstugor då avstyckningen gjordes. Den andra generationen tomter låg främst i Lindödjupsområdet (grönt), samt vid Pepparängen (orange) och på Grönö (orange). Därefter följde tomterna vid Hästhagen (rosa), Målängen (lila) och i Pepparängens - Bråtviksområdet (brunt).

Kartillustration av L Lamke 2008.



Fig. 12-13. Spåren av den påbörjade tomtplaneringen i Pepparängs- och Bråtviksområdet som påbörjades på 1970-talet syns i form av schakt, sprängstenupplag, provisoriska vägar och ledningsdragningar. Foto:V Palm & L Lamke 2008.



och 1960 skapades över 200 sommarstugedomter på Hornslandet och Grönö, som sedan successivt bebyggdes. På 1950-talet flyttades också 11 stycken banvaktarstugor från Västervikstrakten ut på Hornslandet där de fick en ny användning som sommarstugor.

År 1959 styckades Mälängsområdet av från stamfastigheten och en byggnadsplan upprättades 1963. År 1960 fastställdes en byggnadsplan för Hästhagsområdet med ungefär 40 nya tomter. Båda dessa områden styckades sedan upp under 1960-talets första hälft.

Länsstyrelsen beslutade emellertid om nybyggnadsförbud inom Hästhagsområdet tills det frågan om vattenförsörjning lösts. Nybyggnadsförbudet hävdes år 1970, varefter tomtförsäljningen i *AB Skärgårdstomters* regi tog fart och tomterna bebyggdes.

På 1970-talet planerades 160 nya fritidshus- tomter med tillhörande småbåtshamnar och fritidsområden vid Pepparängen, samt Lilla

och Stora Bråtviken. En byggnadsplan ersatte år 1981 den gamla avstyckningsplanen från 1946 i merparten av området och exploateringsarbetet startade med både tomter och vägar. Tomterna var dock svårsålda och det drivande företaget Stockholm med omnejd gick i konkurs. Därefter följde år av mer eller mindre oorganiserad exploatering och man påbörjade också arbetet med att ansluta tomterna till befintligt VA-ledningsnät vid Örserum, men inte heller här fullföljdes arbetet. Idag finns spår av detta företag ute i terrängen i form av schaktningar och ledningsdragningar.

En småskalig utbyggnad på lediga tomter i utredningsområdet har dock fortsatt under 1990- och 2000-talen. Samtidigt har en successiv permanentning av utredningsområdets fritidshus skett sedan 1980-talet. År 2008 nyttjas drygt 20 % av fastigheterna mer än 8 månader om året.

Hornslandets kulturmiljö

Övergripande beskrivning

Landskapet inom utredningsområdet ger i huvudsak ett modernt intryck, till stor del färgat av 1900-talets stugområden i norr och öster som bildar ett sammanhängande fritidslandskap. Det ”moderna” gäller i viss mån även skogen, odlingsjordarna och den äldre bebyggelsen. Skogen är till stor del en produktionskog. Åkrarna används som beteshagar och omgärdas av vita häststaket. Som hästgård är Horns lantbruk en typisk exponent för vår egen tid och för ett stadsnära läge. De äldre byggnaderna i området är i olika grad påverkade av sentida ombyggnader och flera av dem ligger idag omgärdade av yngre fritidshus.

Jämför man dagens landskap med de historiska kartorna kan man dock snart konstatera att många landskapliga grunddrag finns redan på 1700-talet och sannolikt längre tillbaka än så. I den fysiska miljön kan man också upptäcka många företeelser från en äldre tid, som vittnar om områdets historia. Man kan även se olika historiska nyanser i det ”moderna”.

Grovt sett finns det två historiska aktiviteter på Hornslandet som varit så omfattande att de satt sin prägel på hela landskapet. De kan därmed sägas ligga till grund för beskrivningen av Hornslandets kulturmiljö. Mycket schematiskt skulle de även kunna placeras geografiskt och utredningsområdet indelas i:

- det äldre agrarlandskapet, som dominerar åt sydväst
- 1900-talets fritidslandskap, som dominerar åt nordost

I Hornslandets miljö påträffas dessutom många objekt och mindre miljöer från tider och aktiviteter som inte kan sägas prägla landskapet på samma genomgripande sätt som ovanstående. De flesta av dem kan hänföras till någon av följande kategorier:

- Fornlämningar
- Förvaltnings-, försvars- och sjöfartsmiljöer
- Industrimiljöer

Denna beskrivning är ett försök att strukturera utredningsområdets kulturmiljöinnehåll. Den utgör dock en mycket långt driven förenkling av en komplex verklighet där en mångfald av kulturhistoriska fenomen av olika ålder återfinns sida vid sida.

Det agrara landskapet

Det agrara landskapet, odlingslandskapet, har formats under lång tid. Från 1786 års karta över Hornslandet kan man konstatera att många grunddrag i dagens landskap funnits åtminstone sedan dess. Generellt sett brukar man i Sverige räkna med att många landskapliga drag som finns återgivna på kartor från 1600- och 1700-talen, kan föras tillbaks till medeltid. Så är säkerligen fallet även på Hornslandet. Bebyggelsens, samt åker- och ängsmarkens huvudsakliga placering vid Horns gård, kanske även något eller några av torpen, liksom huvudvägarna ut till gården, kan med stor sannolikhet minst ha medeltida anor.

Utifrån den äldsta kartan över Horn kan



Fig. 14. Vy över Horns gård med intilliggande betesmark och lövskog sett från nordost. Foto: L Lamke 2008.

man även konstatera att gården åtminstone sedan slutet av 1700-talet, i fysiskt hänseende liknat en liten herrgård, trots att gården aldrig utgjort en "äkta" herrgård i betydelsen sätesgård för en adelsman. Ännu idag kan man karakterisera Hornslandets odlingslandskap som ett herrgårdslandskap. Gårdsanläggningens disposition, de många torpen och de stora arealer som upptas av betespräglade marker med ett stort inslag av lövträd, i synnerhet ek, utgör drag som kan förknippas med ett herrgårdslandskap.

Liksom på den svenska landsbygden i stort, har odlingslandskapet i hög grad formats av 1800-talets jordbruksrationaliseringar. De förhållandevis stora, homogena åkerytor som idag finns kring själva gården och på de tidigare ängsmarkerna ett stycke därifrån, har tillskapats under 1800-talet och början av 1900-talet.

Det äldre byggnadsbeståndet i området härrör framförallt från 1800-talet.

Landskapsavsnitt och element som tillhör det agrara arvet utgör grunden till förståelsen av områdets historia. Det är därför betydelsefullt att dessa delvis får finnas kvar. Många agrara landskapselement är också av hög ålder, vilket i sig ger dem ett högt kulturhistoriskt värde. Kärnan i det agrara landskapet är Horns gård och det är runt gården som detta landskap idag är mest påtagligt. Genom igenväxning och sentida bebyggelseutveckling har omgivningarna kring torpen ändrats i högre utsträckning, men markerna kring dem bär ännu spår av tidigare odlingsgärningar, t.ex. i form av ängsväxter och röjningsrösen synliga på grönytor och allmänningar mellan stugtomterna. I skogspartierna på det inre av Hornslandet och ut mot havet är denna kulturpåverkan inte lika tydlig.



Fig. 15. Spåren av den tidigare brukade ängs- och åkermarken i Horns udde- och Mälängsområdet är fortfarande tydliga. I bilden syns ett röjningsröse i en grönyta och gläntan i fonden utgör idag en röjd allmänning mellan stugorna. Foto: V Palm 2008.

Fritidslandskapet

Fram till 1920-talet var Hornslandet ett renodlat agrarlandskap. Vid denna tid inleddes dock en process som skulle komma att omdana stora delar av Hornslandet och öarna utanför på ett genomgripande sätt. De gamla torpen började göras om till sommarnöjen, samtidigt som små sportstugor började uppföras på klippstränderna och på holmarna utanför. Efter andra världskriget, under de s.k. ”rekordåren” på 1950 och 1960-talen, bebyggdes alltfler tomter. Sommarstugorna förlades då inte längre endast på klipphöllar och i skogshagar ut mot havet, utan även på åker- och ängsmark. Idag domineras de nordöstra delarna av utredningsområdet av 1900-talets fritidshusbebyggelse.

Fritidshuset speglar den förändring av våra levnadsvillkor som 1900-talets industrisamhälle burit med sig och sportstugan förkroppsligar hur denna förändring blev verklighet för svensken i gemen, till skillnad från sekelskiftets mer exklusiva sommarvillor. Förändringen

handlade delvis om en ökning av vår vardagliga materiella standard, men även om synen på oss själva och vår tillvaro. Med industrisamhället kom tiden att delas upp i förutbestämda perioder, då vi primärt är producenter och andra perioder då vi primärt är konsumenter.

En översiktlig kontroll av den ekonomiska kartan från 1940-talet, ger vid handen att den äldsta stugbebyggelsen på Hornslandet och de angränsande holmarna, hör till den äldsta sammanhållna fritidshusbebyggelsen i Kalmar län. Denna bebyggelse bedöms därför vara av regionalt kulturhistoriskt intresse. De fritidshus som uppförts under 1920-, 1930- eller 1940-talen, har idag uppnått en sådan ålder att många av byggnaderna antingen rivits eller byggts om på ett sådant sätt att de förlorat mycket av sin ursprunglighet. Äldre sportstugor som ännu bevarar sin ursprungliga karaktär har därför ett ansevärt kulturhistoriskt värde. Den äldsta generationens stugor på Hornslandet, uppförda från 1920- till 1940-talet, bör därför ägnas sär-



Fig. 16. RAÄ 228, en skeppsformig stensättning vid Mon.Tyvärri är den något skadad i den södra delen, där den stora stävstenen (t v i bild) stjälpits ut. Foto: V Palm 2008.

skild uppmärksamhet. För att mer exakt kunna peka ut vilka av dessa stugor som har de högsta kulturhistoriska värdena, är en mer ingående inventering nödvändig. Inventeringen bör inte enbart omfatta själva stugorna. Till fritidslandskapet hör även övriga anläggningar som gjorts kring dem, av praktiska skäl eller för att möjliggöra särskilda aktiviteter. I utredningsområdet hör bryggor och terrängtrappor till de mer framträdande.

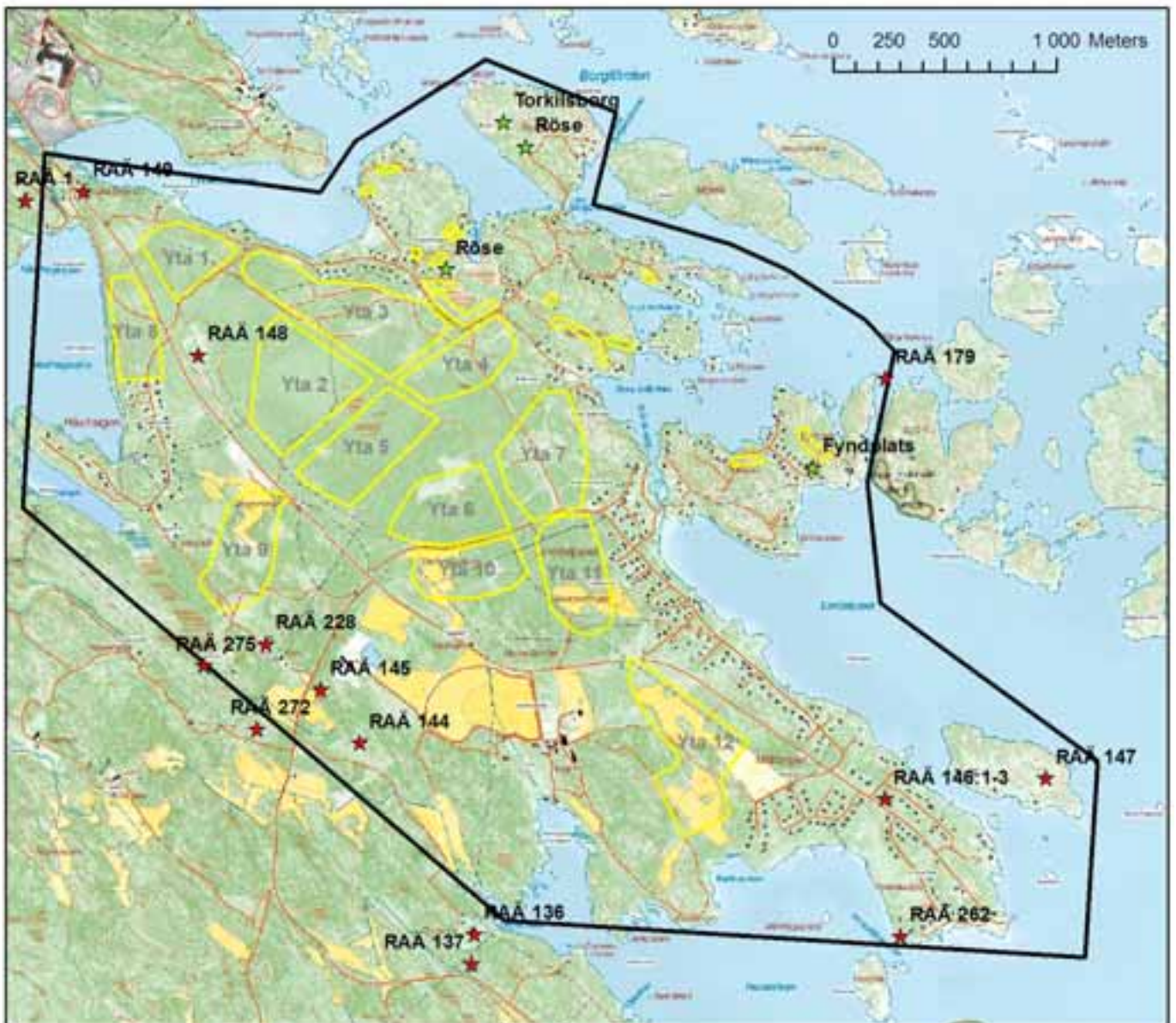
I utredningsområdet finns många tidstypiska, välbevarade fritidshus från 1950-talet och senare. Autenticiteten, originalvärdena i byggnaderna, stärker deras kulturhistoriska värde, men kan inte på samma sätt som för den äldsta generationens stugor utgöra grund för en kulturhistorisk prioritering. Då inga andra omständigheter framkommit i denna utredning som väsentligt förstärker det kulturhistoriska värdet av något särskilt av dessa hus, har inget av dem pekats ut. Utredningen har inte heller bland dessa byggnader kunnat identifiera några

husgrupper med synnerligen väl sammanhållen karaktär, vilket skulle kunna ha utgjort grund för ett utpekande. I rapporten lyfts ändå några exempel fram, både på grupper och på enskilda hus med stora kulturhistoriska kvaliteter.

De äldre banvaktstugor som på 1950-talet flyttades till Hornslandet att tjäna som fritidsbostäder har en intressant historia och några av dem har ännu bevarade exteriöra originalkvaliteter. Dessa hus har dock flyttats från sin ursprungliga kulturhistoriska kontext och kan inte lyftas fram bland de byggnader som har de främsta kulturhistoriska värdena inom utredningsområdet.

Fornlämningsbild

Västrums socken är mycket rik på fornlämnings från förhistorisk tid, framför allt är det gravar som kan föras till bronsålder och äldre järnålder som registrerats. Före den aktuella utredningen var dock få lämningar registre-



Fornlämningar

- ★ Registrerad fornlämning
- ☆ Arkivuppgift om fornlämning
- Exploateringsytor
- Förtätningstomter
- Planområdet

Fornlämningssmiljön före utredningen.

Fig. 17. Kartillustration av V Palm 2008.

rade på själva Hornslandet och de flesta då i områdets västra delar samt vidare mot Tallebo och Åldersbäck strax sydväst om det aktuella planområdet.

I Fornminnesregistret finns 16 lämningar registrerade inom eller intill planområdet på Hornslandet (se fig.17). Observera att Solbergsudde ej medtagits här. En av dessa är ett stentorg i Hornåsen (RAÄ 148) och alltså inte någon fornlämning i egentlig mening. På landtungan mellan Hästhagssjön och Örserumsviken finns två gravar markerade i form av ett röse (RAÄ 149) och en stensättning (RAÄ 1). Några registrerade lämningar finns sedan inte förrän ute vid Horns Udde, där tre stensättningar ligger i en grönyta i stugområdet (RAÄ 146:1-3). Längst ut på uddens sydvästspets finns en häll med bokstäverna ENT inristade (RAÄ 262) och på Lindö strax nordost om Horns Udde finns en stensättning registrerad (RAÄ 147). I anslutning till Hornslandets västra del tättnar lämningarna och i området kring Mon och Nynäs finns två rösen och en skeppsformad stensättning (RAÄ 144, 228, 272).

I detta område finns också två historiska lämningar i form av ett gränsmärke av sten (RAÄ 145) och en husgrund (RAÄ 275). Den sistnämnda består av en halvrund mur, ca 20 m i diameter och 2,5 m hög och skall vara resterna av ett observatorium uppfört av den astronomiintresserade läraren Carl August Wird, som bodde vid Nynäs på 1930-talet. Längre söderut, vid Grimsvik, finns två stensättningar (RAÄ 137:1-2) och en fornlämningsliknande, troligen historisk, lämning i form av en kulle av sten på vilken det förr skall ha funnits en minnessten (RAÄ 136).

Utöver dessa finns ytterligare ett par lämningar som ej är medtagna i FMIS (se fig. 17). Det finns bl.a. en fyndplats på Grönö där man hittade en vikingatida silverskatt år 1962 i samband med markplanering på fastigheten Horn 1:289. Skatten bestod av tre armband och en kedja i silversmide. Det är oklart om det rör sig om ett depåfynd eller om föremålen ingått i någon typ av anläggning. Vid den efterundersökning som utfördes framkom inget som kunde

klargöra detta, men det troliga är ändå att det rör sig om ett depåfynd. I Kalmar läns museums arkiv finns en registrering av ett gravröse på fastigheten Horn 1:350 på Pepparängen. Detta finns ej medtaget i FMIS och det är oklart om röset har borttagits eller ej. Platsen kontrollerades dock i samband med fältinventeringen i denna utredning och då kunde det konstateras att det på platsen endast finns ett par mindre röjningsrösen. Troligen är det ett av dessa som avses i arkivuppgiften.

På Borgös högsta klint finns en grop i berget som enligt Sivers historieuppteckning från 1750-talet skall vara en igenfylld brunn i en borg eller skans tillhörande en ”vikingahövding eller sjökonung i hedenhös”. Förr kallades ön Torkilsborg, vilket under årens lopp förenklats till Borgö. Några spår av en fornborg hittas inte idag, även om öns ursprungliga namn antyder att en sådan kan ha funnits. På en bergknalle vid Väs-teräng på Borgö finns ett röse som i arkivet anges som ett gravröse.

De nyregistrerade lämningar som påträffats vid utredningen beskrivs under respektive delområde samt i tabellform i bilaga 3.

Förvaltnings-, försvars- och sjöfartsmiljöer

Läget vid kusten och vid Västerviks inlopp har resulterat i att det i utredningsområdet, framförallt i dess nordöstra delar, finns miljöer och lämningar som genererats av statligt styrda aktiviteter, delvis marina eller med nära koppling till sjöfart. De hör både till försvarsväsendet, tullväsendet, lotsväsendet och postväsendet. Dessutom har många av områdets vägar, som sannolikt funnits som stigar åtminstone sedan 1700-talet, byggts ut och förbättrats av försvarsmakten under andra världskriget. Genom den samhällshistoria som dessa allmänna inrättningar förmedlar och genom deras ofta långvariga kontinuitet, äger denna typ av miljöer generellt höga kulturhistoriska värden.

Den medeltida farleden, även kallad Kung Valdemars segelled, tangerar utredningsområdet och området kring Spårösund utgör ett

historiskt centrum med lång kontinuitet för sjöfart, försvar och förvaltning. I detta område finns en komplex kulturmiljö där det kan finnas en mängd dolda lämningar, särskilt på havsbotten.

På flera platser utmed stränderna påträffas bunkrar, värn m.fl. militära anläggningar som idag är avvecklade. De flesta härrör från andra världskriget. Dessa är karakteristiska för skärgården och vittnar inte bara om ett storkrig, utan om ett halvsekel då uttryck som "kalla kriget" och "terrorbalans" utgjorde en del av svenska folkets vokabulär och vardag. Det är mycket svårt att göra en korrekt kulturhistorisk värdering av dessa lämningar, i synnerhet av enskilda anläggningar, eftersom dessa idag är låsta eller plomberade och information om dem är svårnådd. En mindre inventering av militära anläggningar i kustlinjen kring Västervik pågår dock av några intresserade privatperso-

ner från trakten. Någon ytterligare information har dock inte inhämtats i samband med denna utredning, då anläggningarna i dagsläget knappast berörs av planerade utbyggnader och de lämnas därför i stort sett utanför den kulturhistoriska bedömningen. Utredningens enda omdöme är att dessa lämningar har ett stort värde i miljöer med en lång försvarshistorisk kontinuitet, eller där de på annat sätt samverkar i en helhetsmiljö.

Industrimiljöer

I utredningsområdet finns även lämningar av industrihistorisk art. Det rör sig framförallt om några nedlagda små stenbrott. Det har även bedrivits omfattande skogsavverkning i området under en kortare period, varvid ett sågverk med lastbrygga byggdes upp. Idag återstår endast sparsamma lämningar av sågverksaktiviteten.



Fig. 19. En bunkeranläggning på Borgös nordöstra udde. Intill ligger en källare tillhörande den gamla lotsbostaden på ön. Foto: L Lamke 2008.

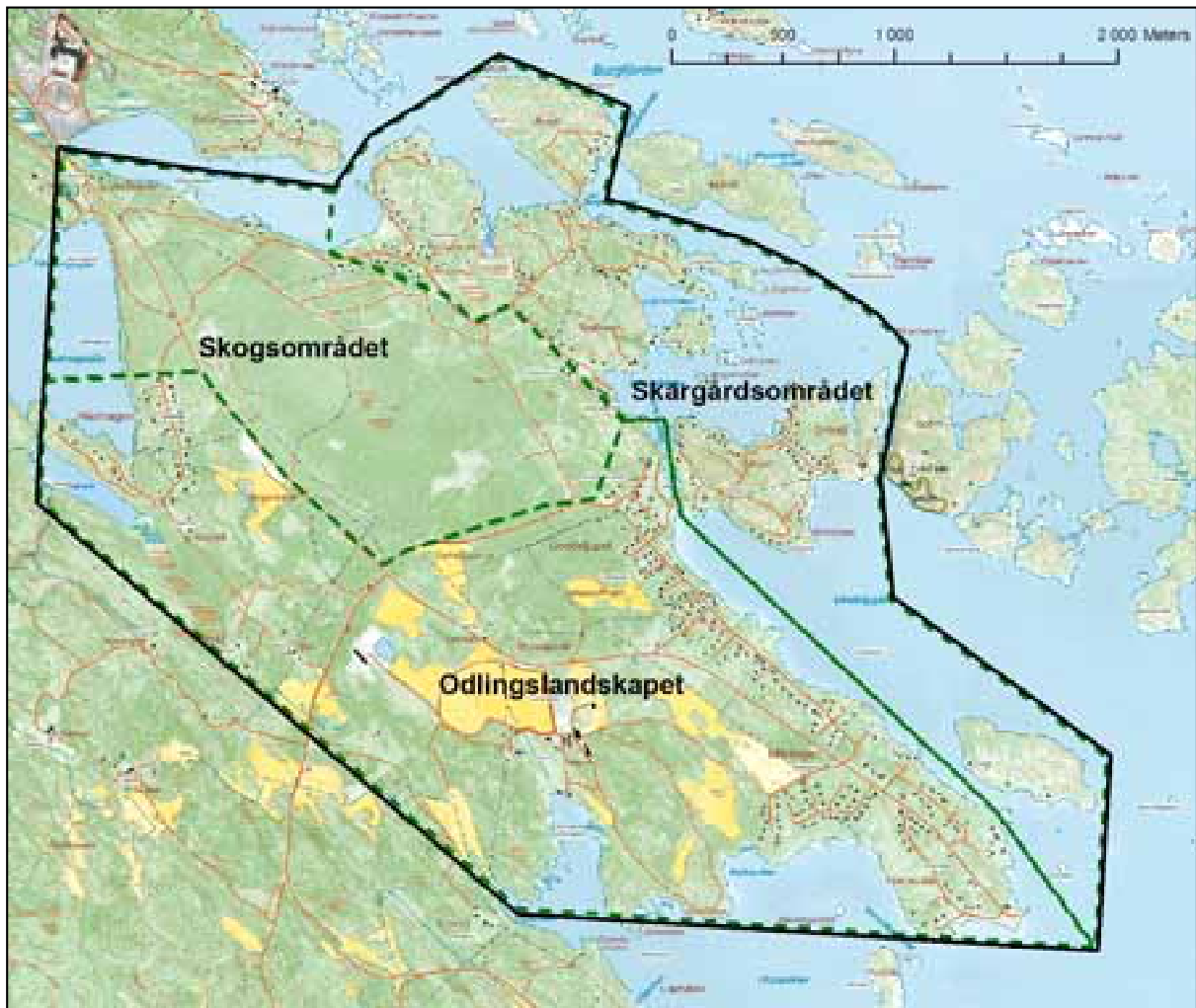


Fig. 20. Utredningens tre delområden inom Hornslandet.

Sammanfattningsvis har den industriella verksamhet som bedrivits i utredningsområdet varit av ringa omfattning och begränsad varaktighet. De industrilämningar som påträffas efter dessa aktiviteter idag bedöms inte som centrala för utredningsområdets kulturmiljö och deras kulturhistoriska värden som begränsade. Lämningarna har dock ett lokalthistoriskt värde och bidrar till att berika både miljön på och historien om Hornslandet. Stenbrotten är dessutom signifikanta för Västerviks skärgård och bidrar till att belysa en viktig aspekt av detta områdes kulturhistoria när det gäller stenindustrin.

Delområden inom utredningsområdet

Baserat på skillnader i landskapets karaktär och på den översiktliga beskrivningen av

kulturmiljön ovan, har utredningsområdet indelats i tre delområden: Skärgårdsområdet, Skogsområdet och Odlingslandskapet (se fig. 20). För varje delområde redovisas:

- Övergripande karaktäristik
- Beskrivning av kulturmiljön.
- Redovisning av den arkeologiska fältinventeringen
- Antikvariska rekommendationer

Inom dessa delområden påträffas de av kommunen angivna exploateringsytorna och förtätningstomterna. För att på ett överskådligt sätt redovisa resultaten av den arkeologiska fältinventeringen har exploateringsytorna numrerats från 1-12 och aktuella ytor redovisas sedan under respektive delområde (se bilaga 1).

Skärgårdsområdet



Fig. 21. Skärgårdsområdet präglas framförallt av den varierade topografin som bildar ett småskaligt och rumsligt landskap där klippor, öar, vikar och sund ger ständigt växlande perspektiv. Just utanför gränsen till planområdet ligger Spårö Båk, högt uppe på sin klippa som en välbehövlig orienteringspunkt. I detta landskap har sjövägen varit en naturlig tillfart både till de äldre torpen och till 1900-talets sommarstugebebyggelse. Till vänster i bild skymtar tullstugan vid Spårösund. Foto: L Lamke 2008.

Skärgårdsområdets avgränsning

Området avgränsas i väst och sydväst av det stora skogområdet och i norr av Örserumsviken och Borgös utsida. I öst avgränsas det utanför Lilla och Stora Bråtviken, Spårösund och Lindödjet utantill Grönö (se figur 20).

Skärgårdsområdets karaktär

På den nordöstra delen av Hornslandet reser sig en starkt kuperad berggrund som mot nordost övergår i klippskärgård. Topografin är bitvis dramatisk. Gles tallskog växer på de höglänta hållmarkerna, där ljusa lavar dominerar som markvegetation. I skrevor och låglänta partier trivs blåbär, skvattram och gran.

Skärgårdsområdet får framförallt sin karaktär av den rikt varierade topografin som ger ett småskaligt och rumsligt landskap. En flikig kustlinje i kombination med en starkt kuperad terräng ger ständigt nya utblickar och perspektiv. Till landskapets särprägel hör också kontrasten mellan de lugna, kulturpräglade torpjordarna inåt land och de bitvis dramatiska hållmarkerna ut mot havet.

Kulturhistoriskt sett präglas området av aktiviteter knutna till sjöfart, försvar och fritidsboende, där fritidshusbebyggelsen utgör det tydligaste kulturbetingade landskapsinslaget. Bebyggelsen utgörs huvudsakligen av småskaliga, enkla sommarstugor från 1920- till 1960-talet som ligger på naturtomter. Enstaka yngre hus har tillkommit i området. Spårösunds farled med tullstugan på Grönö utgör områdets historiska centrum.

Skärgårdsområdets kulturmiljö

I Skärgårdsområdets skyddade vikar finns möjligheten för påträffandet av dolda sjöhisto-

riska lämningar efter den sjöfart som trafikerat området under hundratals år. Här finns flera naturhamnar och ankringsplatser som av hävd nyttjats av sjöfarare från medeltid till idag.

Vid dälдер och vikar inåt land ligger en äldre torpbebyggelse, vars åker- och ängsmarker på 1950- och 60-talen bebyggts med sommarstugor. Dessa områden ger ännu idag ett öppet, ljust och kulturpräglat intryck med omväxlande gräsmattor och lövskogsbevuxna f.d. åker- och ängsmarker. 1768 års karta visar fyra torp i området: Ryttaertorpet (senare benämnt Peparängen), Bråtviken, Grönö (Stora Grönsundet) och Lilla Grönsundet (se fig. 5). Bostadshusen till samtliga dessa torp finns kvar, men är av olika ålder och karaktär. Ekonomibebyggningarna har oftast inte bevarats, förutom något enstaka äldre uthus eller båthus. Här påträffas även spåren av torparnas möda i form av röjd sten som lagts upp till små murar och rösen.

Hållmarksområdena ut mot havet har i äldre tid troligen främst nyttjats av torpen för vedbrand och som ganska magra skogsbeten. Idag ligger samlingar av små sommarstugor i anslutning till havssidans blankspolade badklippor. Denna bebyggelse ligger nedkrupen utmed bergssidorna, ofta knappt märkbar från de slingrande vägarna som löper på det inre av öarna och halvöarna. Delar av bebyggelsen utgörs av den äldsta generationens sportstugor från 1920-, 1930- och 1940-talen. Många tomter har dock kompletterats med ytterligare byggnader.

I dessa områden finns även några nedlagda stenbrott, men förutom själva brotten finns inga kulturlämningar som kan förknippas med denna verksamhet kvar vid någon av dessa platser¹⁹. Mot havssidans finns dessutom militära lämningar från 1900-talet i form av bunkrar och ankringspunkter.



Fig. 22a.
Byggnader
i miljön
kring Horns
tullstuga, af
Chapman.

Grönö

Den äldre kulturmiljön på Grönö domineras av de historiska aktiviteterna vid Spårösund. På 1700-talet fanns här en krog kallad Horns Krog och spår efter denna verksamhet hittas på havsbotten utanför i form av kritpipor, glasflaskor och kokkärl. Lämningarna från botten i Spårösund är klassade som kulturlager och skyddade enligt Kulturminneslagen. I sundets norra inlopp ligger det mycket välbevarade

vraket efter skonerten Prosper som sjönk år 1865, vilket också klassas som fornlämning.

Vid Spårösund ligger *Horns tullplan* även kallad *Spårösundslägret* Tullstationen som troligen funnits sedan mitten av 1600-talet, avvecklades år 1943. Av tullvaktarens vaktkur återstår endast ett trappsteg högst upp på berget, men själva tullstationen, *af Chapman*, står ännu kvar. Den lär vara uppförd omkring år 1830 och har



Fig. 22b.

Bilden överst visar torpstugan Stora Grönsundet, och bilden nederst tulltjänstemannabostaden Vega med tillhörande baracker.

senare delvis byggts om, men bevarar exteriört sina huvuddrag sedan uppförandet. Mer ursprunglig till sin exteriör är *Vega*, en tulltjänstemannabostad uppförd år 1910. Under andra världskriget fungerade byggnaden sannolikt som militär förläggning och de baracker som ännu finns kvar intill *Vega* skall ha byggts då. Efter kriget övertogs fastigheten av sjövärnsskåren. Senare har den fungerat som militär kurs-

gård. Miljön vid Horns tullplan omfattar även komplementbyggnader som källare, uthus, dass och en arrestlokal. I anslutning finns även andra militära anläggningar, som bunkrar och värn, vilka byggts under andra världskriget.

Miljön i och kring Spårösund bör betraktas som en miljö med särskilda kulturhistoriska värden. Till denna miljö bör Horns tullplan (Spårösundslägrät), själva sundet, samt Spårö



Fig. 23a-b. Två av de bruna fritidshusen kring avtaget mot Horns tullplan. Foto: L Lamke 2008.

med båk, fyrrar och fyrvaktarmiljö räknas, men även övriga militära anläggningar på platsen.

På Grönö, mot Spårösund, finns även ett gatstensbrott som togs upp av S. G. Nilsson & Co efter 1877, men där brytningen avbröts redan efter några år.

Vid Grönsundet finns ett torp, Stora Grönsundet, samt ett bostadshus som legat vid torpet Horns udde, men som flyttats till Grönö. Enstaka stugor byggdes på strandtomter på Grönö redan innan efterkrigstid, men det var först i början av 1960-talet som tomter mer systematiskt styckades av och bebyggdes. Det har resulterat i ett åldersmässigt relativt homogent byggnadsbestånd. Byggnaderna har emellertid så olika utseende att man ändå inte kan tala om någon enhetlig karaktär i området som helhet. Kring vägskälet mot Horns tullplan, finns dock några olikåldriga brunlaserade stugor, upp-

förda från 1940- till 1960-talen, som möjligen skulle kunna karakteriseras som en miljö.

Pepparängen och Bråtviken

Stränderna norr om Pepparängen och Bråtviken, tillsammans med holmarna utanför, utgör det område på Hornslandet, där man först började uppföra sportstugor på 1920- och 30-talen (se fig.7) och mot havssidan ligger än idag flera sommarstugor som uppförts någon gång från 1920 till 1950. Dessa stugor, av den ”1:a generationen” och med en ursprunglig karaktär, bedöms ha ett högt kulturhistoriskt värde, i synnerhet om flera tillsammans bildar en miljö. I samma område finns även villor från de senaste decennierna som vittnar om det höga exploateringsstryck som finns på stadsnära strandtomter inom kommunen.

Längre in i vikarna finns flera välbevarade



Fig. 24. Bråtvikens torpstuga med tillhörande båthus. Foto: L. Lamke 2008.



Fig. 25a-c. Exempel på I:a generationens sommarstugor från 1930-40-talen, vilka ännu har kvar sin ursprungliga karaktär, trots att de ofta är om- och tillbyggda. Husen har nationalromantisk prägel med faluröd panel och småspröjsade fönster med fönsterluckor. Fastigheterna har också namnsatts på tidstypiskt manér: Överst Pepparudden, till höger Sommarfröjd och nedan till höger Solhällen.



sportstugor från år en kring 1960. Medan bebyggelsen i området kring Bråtviken är mycket varierad, finns en enhetligare och därmed som kulturmiljö känsligare miljö i området kring Pepparängen, i synnerhet mellan Pepparängstorpets och fastigheten Pepparudden.

Både vid Pepparängen och Bråtviken finns torpstugor bevarade som, trots att de delvis byggts om under 1900-talet, kan visa på områdets äldre historia. Pepparängstorpets visualiserar Horns gårds ställning som rusthåll.

Vid udden norr om Pepparängen, finns ett litet nedlagt stenbrott där man brutit råblock i granit, troligen på 1870-talet och sydväst om Bråtvikens innersta del finns vad som bedömts vara ett fältspatsbrott.





Fig. 25d och e. Ett par välbevarade sportstugor från 1960-talet. Notera papptaken som betyder så mycket för att förmedla det genuina intrycket och den rätta känslan av det enkla men goda sommarlivet. Foto: L Lamke 2008.



Borgö

Borgö hörde under 1500- och 1700-talen till staden Västervik och nyttjades främst som betesmark, men kom att bebyggas och utarrenderas åtminstone från början av 1700-talet. På 1830-talet gjordes ön till lotsboställe. Förr kallades ön Torkilsborg som så småningom förkortades till Borgö.

På Borgö finns ett ännu delvis öppet och lövskogspräglad kulturlandskap med lämningar som odlingsrösen och källargrunder, samt flera välbevarade äldre byggnader, vilket som helhet ger en tilltalande och intressant miljö. Dessa ramar in av de höga bergen på öns norra och nordvästra sida. Strax norr om bron över till ön skall det ha bott en gumma i en ”jordkula”. Denna lilla stuga skall finnas på 1830-talskartan och kan möjligen representeras av den grop som finns där²⁰. Lotsbostaden skiljer sig från omgivningen genom att den vid någon tidpunkt målats med grön oljefärg. Enligt uppgift

skall det finnas flera andra grönmalade lotsbostäder, bl.a. på Öro i Misterhults skärgård. Miljön har som helhet ett högt kulturhistoriskt värde. I denna miljö finns även yngre militära anläggningar, i form av bunkrar/skyttevärn, angöringspunkter och s.k. moringar för avspärrningsanordningar, vilka idag bör räknas som en del av den värdefulla kulturmiljön. På öns norra sida fanns under 2:a världskriget en liten bevakningsstuga, som sedermera flyttades till Solbergsudde. I Västerängens norra del finns också en liten övertorvad stengrund, som enligt uppgift skall vara lämningen efter en militärbarack från 2:a världskriget. Den med bil körbara bron till Borgö byggdes av militären 1940. Innan fanns endast en gångbro över sundet²¹.

På öns nordöstra udde finns också en äldre fyr av trä, delvis moderniserad och senast renoverad 1999. Denna är troligen en av få beva-



Fig. 26a. Lotsbostället på Borgö. Foto: L Lamke 2008.

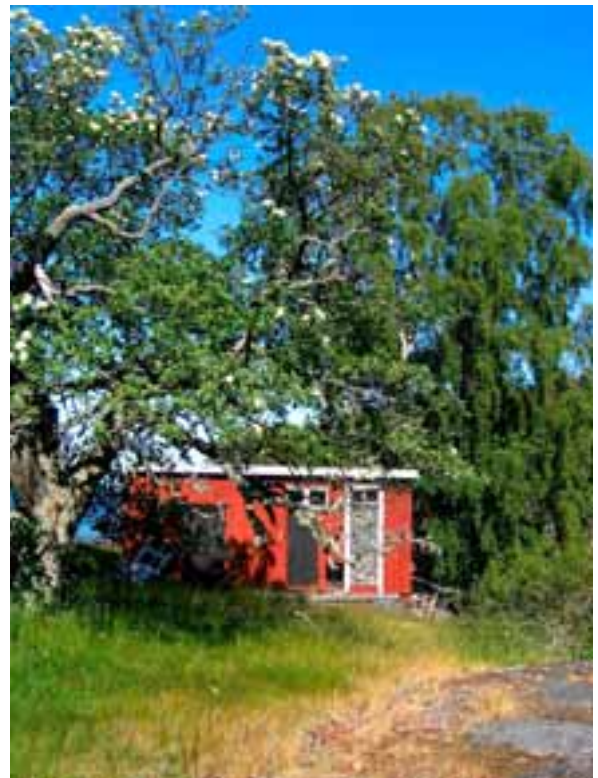


Fig. 26b-e. Bilder från Borgö. Foto: L Lamke 2008.



Fig 26f.
Bild från Borgö.
Foto: L Lamke
2008.

rade träfyrrar i landet. Det finns också uppgifter som nämner en äldre vårdkase på öns högsta berg²².

Lindö

Även den lilla ön Lindö utanför Horns Udde norra sida ingår i planområdet. Ön har dock ej besökts inom ramen för fältinventeringen, eftersom någon förtätningstomt ej är aktuell inom planläggningen och då ingen landförbindelse finns med ön. På Lindö finns i dagsläget endast ett par tomter och på dess södra strand fanns förr ett båtvarv där man under tidigt 1900-tal byggde ökor och mindre båtar. Resten av slipen samt en sjöbod skall enligt uppgift finnas kvar.

Arkeologisk fältinventering

Inom Skärgårdsområdet finns inga exploateringsytor. Däremot finns ett antal förtätnings-

tomter, bl.a. vid Pepparängen, Bråtviken och på Grönö. Dessa tomtytter har besiktigats inom ramen för fältinventeringen. (se fig. 17 och bilaga 1, 3).

Vid fältinventeringen konstaterades inga synliga lämningar inom förtätningstomterna och några topografiskt lämpliga platser för dold fornlämning har ej markerats, då området till större delen utgörs av höglänt, tallbevuxen hållmark.

I förtätningssytan vid vägvinkeln längs Borgövägen, mellan torpen Pepparängen och Bråtviken, påträffades vid inventeringen spår av fossil åkermark, d v s äldre åkermark tagen ur bruk, vilken senast tillhört dessa båda brukningsenheter (se fig. 7). Åkermarken är idag igenväxt med relativt ung lövskog och lövsly. Då den är av sentida karaktär och stora delar av den redan bebyggts tidigare föreslås ej några vidare antikvariska åtgärder gällande den fossila åkermarken.

Någon marinarkeologisk analys har ej utförts inom ramen för denna utredning, då man från kommunens sida inte i detalj har planerat vilka åtgärder som kan komma att bli aktuella för de i översiktsplanen angivna bad- och bryggområdena. Om större ingrepp blir aktuella, såsom muddring, utfyllnader eller pålningar, bör man göra en marinarkeologisk utredning i de områden som misstänks kunna hysa dolda marinarkeologiska lämningar, t.ex. vid Lindödjupet, Grönö och Borgö som nyttjats som ankringsplatser under många hundra år.

Antikvarisk rekommendation

I Skärgårdsområdet finns tre större *miljöer med höga kulturhistoriska värden* (se bilaga 2). I och kring Spårösund (område 3. Spårö), samt på Borgö (område 2. Borgö) finns värdefulla kulturmiljöer med lång historisk kontinuitet. Även det äldsta sportstugeområdet (område 4. Sportstugorna) antas kunna hysa höga kulturvärden genom dess välbevarade sportstugor från 1920- 1940-talen. Exakt vilka byggnader eller miljöer det rör sig om har inte fastställas i detta skede. Situationen bör utredas närmare i en fortsatt planprocess.

Vid sidan av ovanstående tre områden finns också *enskilda byggnader* (sportstugor och torp) som har framträdande kulturhistoriska kvaliteter. Områdets tre torpstugor (Pepparängen, Bråtviken och Stora Grönsundet) har också *lokalhistoriska värden*.

Skärgårdsområdet har dessutom som helhet ännu en relativt *enhetlig karaktär*. Små och enkla sportstugor dominerar bebyggelsebildens. Mer sentida hus har i viss mån anpassats till den befintliga bebyggelsen, även om det också finns exempel på motsatsen. Hela landskapet har en småskalighet, där de små husen tycks väl anpassade till omgivningarna. Många av husen fogar diskret in sig i landskapsbildens så att de är svåra att upptäcka både inifrån land och utifrån havet.

I Skärgårdsområdet kan det även finnas *marinarkeologiskt känsliga lägen*.

Kalmar läns museum och Västerviks museum anser att:

- Skärgårdsområdet är det delområde inom utredningsområdet som sammantaget har de högsta kulturhistoriska värdena.
- Den fortsatta planeringen för Skärgårdsområdet bör inriktas mot en bevarad karaktär och en varsam utveckling, där man försöker behålla dagens karaktär av skärgårdsmiljö, där de befintliga byggnaderna med sina naturtomter ej nämnvärt sticker ut i blickfånget, varken från land- eller sjösidan.
- Obebyggda tomter kan bebyggas och området kan kompletteras med enstaka tomter, förutsatt att den tillkommande bebyggelsen anpassas i skala, material och färgsättning till den stugbebyggelse som idag finns inom området.
- Miljöerna vid Spårösund och Horns tullplan samt Borgö har så höga kulturhistoriska värden att man bör överväga att skydda dessa värden genom särskilda bestämmelser i detaljplanen eller områdesbestämmelser.
- Man bör i den vidare planeringsprocessen närmare utreda vilka särskilda kulturhistoriska värden som finns i torpbebyggelsen och den äldsta generationen sportstugor, samt beakta och eventuellt skydda dem i nya detaljplaner.
- Inga fornlämningar påträffades inom de föreslagna förtätningstomterna, men en terrängrekognosering kan ej helt utsluta att förhistoriska lämningar som idag ej är synliga ovan mark kan finnas inom ytan (de ytor som ligger utanför hållmarken). För att utröna detta krävs vidare antikvariska åtgärder, t.ex. utredning steg 2 med schaktning, provgropar eller fosfatkartering.
- Planerna för de vatten- och strandområden som kan komma att exploateras med bryggor och eventuella muddringsarbeten skall preciseras närmare och eventuellt utredas av marinarkeolog.

Skogsområdet



Fig. 27. Skogsområdet är Hornslandets ”obygd”. I äldre tider utnyttjades området för bete och skogen hade då säkert en öppnare karaktär. På 1920-talet-talet avverkades stora delar av skogen. Idag består stora delar av tät produktionsskog, främst tall, i olika åldersstadier. Foto: L Lamke 2008.

Skogsområdets avgränsning

Skogsområdet avgränsas i norr av Örserumsviken, i nordväst av Hästhagssjön, i öst av stugområdena och i syd av det mer öppna och kulturpåverkade landskapet (se figur 20).

Skogsområdets karaktär

Väst och sydväst om Skärgårdsområdets kulturmarker reser sig en tallskogsbevuxen svagt rundad platå som huvudsakligen består av ursvallat material. Marken är täckt av grus, rullsten och block. På platåns högsta punkt, i dess norra del, finns ett utbrett område av klappersten, ett s.k. stentorg (RAÄ 148), som ingår i den av Litorinahavet skapade strandvall som utgöres av Hornåsen. Krönet av åsen är förhållandevis flackt och bitvis finns mindre våtmarksytor. Åsen sluttar sedan brant ned mot skärgårdsmiljön i den nordöstra delen. Från krönläget sänker sig åsen successivt ned mot Hornslandets sydöstra delar, där åsen inte blir lika markerad, även om stenmängden i markytan är förhållandevis stor. På åsens västra sida är strandvallen väl markerad, särskilt i anslutning till Hästhagssjön, även om intrycket minskats något i och med anläggandet av den befintliga Hornsvägen. Övergången mellan åsens västra sida och området syd om Hästhagssjön markeras i en mindre markant, närmast platåindeldad sluttning, ned mot stugområdet och jordbruksmarken.

Skogsområdets kulturmiljö

Idag finns ingen bebyggelse inom Skogsområdet, vilket sannolikt beror på att det tidigare varit mindre attraktivt än de mer sjönära områdena. En utvidgning av stugområdet påbörjades dock på 1970-talet, då en mängd nya tomter planerades i anslutning till Pepparängen och Bråtviken, samt i området mellan Bråtviken och Grönö. Exploateringsarbetet startade med både tomter, vägar och VA-anslutningar, men exploateringsarbetet fullföljdes aldrig. Spår av detta finns som nämnts ovan, i form av

stora markingrepp och skrotstensupplag från sprängningar (se fig. 12-13).

Den stora stenmängden och den blockrika marken har gjort området oattraktivt för jordbruk. Möjligen har vissa områden använts som bete under historisk tid, men idag utgöres rullstensplatån och dess närområde av produktionsskog i olika åldersstadier. Bitvis är skogen av äldre karaktär med gles tall och granskog, men här finns även partier som avverkats, markberetts och planterats relativt sent. Dessa områden består av tät och bitvis svårforcerad tallskog. I det branta området i väst övergår skogen i bland- eller lövskog.

Arkeologisk fältinventering

Inom Skogsområdet finns 8 exploateringsytor, vilka numreras 1-8 (se bilaga 1, 3) och beskrivs separat nedan. Exploateringsytorna 2-4 får närmast ses som ett enda stort område, då endast smala markkremor separerar dem och de har också behandlats så i fältinventeringen. Vid utredningens inledning var inga fornlämningar eller övriga kulturhistoriska lämningar kända inom exploateringsytorna i Skogsområdet.

Vid utredningen registrerades 8 lämningar varav 2 utgör fast fornlämning och 6 utgör övrig kulturhistorisk lämning (se nedan). Här har även 2 ytor preciserats som topografiskt lämpliga platser för dold fornlämning (boplats).

Exploateringsyta 1

Området förefaller inte innehålla några förhistoriska lämningar eller andra fasta fornlämningar synliga ovan mark. Vid inventeringen markerades heller inga topografiskt lämpliga platser för dold fornlämning (boplats), då området till större delen utgöres av blockmorän. Detta utesluter dock ej att lämningar från förhistoriska aktiviteter kan finnas dolda under mark, då en terrängrekognosering inte ger en fullständig bild av fornlämningsmiljön. För att utröna detta krävs i regel, t.ex. utredning steg 2

med schaktning, provgropar eller fosfatkartering. I ytans nordvästra hörn observerades en tåktgrop. Någon vidare beskrivning eller registrering av denna har ej gjorts då denna ej utgör någon kulturhistoriskt intressant lämning.

Exploateringsyta 2

Området förefaller inte innehålla några förhistoriska lämningar eller andra fasta fornlämningar synliga ovan mark. Vid inventeringen markerades heller inga topografiskt lämpliga platser för dold fornlämning (boplats), då området till större delen utgörs av rullsten och blockmorän. Detta utesluter dock ej att lämningar från förhistoriska aktiviteter kan finnas dolda under mark, då en terrängrekognosering inte ger en fullständig bild av fornlämningsmiljön. För att utröna detta krävs i regel, t.ex. utredning steg 2 med schaktning, provgropar eller fosfatkartering.

Exploateringsyta 3

Området förefaller inte innehålla några förhistoriska lämningar eller andra fasta fornlämningar synliga ovan mark. Vid inventeringen markerades heller inga topografiskt lämpliga platser för dold fornlämning (boplats), då området till större delen utgörs av blockmorän och bitvis markberedd skogsplantering. Ytan sluttar också mycket brant ned mot Pepparängen. Här är stora delar också påverkade av de omfattande markingrepp som skedde i samband med tomtexploateringarna under sent 1900-tal. Detta utesluter dock ej att lämningar från förhistoriska aktiviteter kan finnas dolda under mark inom orörda markytor, då en terrängrekognosering inte ger en fullständig bild av fornlämningsmiljön. För att utröna detta krävs i regel, t.ex. utredning steg 2 med schaktning, provgropar eller fosfatkartering. Kalmar läns museum och Västerviks Museum anser dock att en exploatering är möjlig ur fornminnessynpunkt inom de redan påbörjade tomtexploateringsytorna, då stora markingrepp redan gjorts och några vidare antikvariska åtgärder inom dessa ytor föreslås ej.

Exploateringsyta 4

Området förefaller inte innehålla några förhistoriska lämningar eller andra fasta fornlämningar synliga ovan mark. Vid inventeringen markerades heller inga topografiskt lämpliga platser för dold fornlämning (boplats), då området till större delen utgörs av blockmorän. Vid Pepparängsområdet är stora delar av ytan påverkade av de omfattande markingrepp som skedde i samband med tomtexploateringarna under sent 1900-tal. Detta utesluter dock ej att lämningar från förhistoriska aktiviteter kan finnas dolda under mark inom orörda markytor, då en terrängrekognosering inte ger en fullständig bild av fornlämningsmiljön. För att utröna detta krävs i regel, t.ex. utredning steg 2 med schaktning, provgropar eller fosfatkartering. Kalmar läns museum och Västerviks Museum anser dock att en exploatering är möjlig ur fornminnessynpunkt inom de redan påbörjade tomtexploateringsytorna, då stora markingrepp redan gjorts och några vidare antikvariska åtgärder inom dessa ytor föreslås ej.

Exploateringsyta 5

Området förefaller inte innehålla några förhistoriska lämningar eller andra fasta fornlämningar synliga ovan mark. Vid inventeringen markerades heller inga topografiskt lämpliga platser för dold fornlämning (boplats), då området till större delen utgörs av blockmorän och bitvis markberedd skogsplantering. Detta utesluter dock ej att lämningar från förhistoriska aktiviteter kan finnas dolda under mark, då en terrängrekognosering inte ger en fullständig bild av fornlämningsmiljön. För att utröna detta krävs i regel, t.ex. utredning steg 2 med schaktning, provgropar eller fosfatkartering.

I områdets södra hörn finns en grop i åsens klappersten, vilken har registrerats som en övrig kulturhistorisk lämning (Horn 2 - förvaringsanläggning). Denna tolkas som en möjlig förvaringsgrop, kanske en tillfällig gömma för jaktbyten, men den är naturligtvis svårdaterad. Liknande lämningar finns dock på andra håll i Sverige, bl.a. i Norrland²³. Övriga kulturhisto-

riska lämningar faller inte under lagskyddet i KML, men kan ändå ha kulturhistoriskt värde. I detta fall kanske gropan kan dokumenteras närmare eller undantas från exploateringsytan.

Exploateringsyta 6

Större delen av denna yta ligger inom åsområdet med rullsten och blockrik morän och i den norra delen utgörs området delvis av markberett kalhygge och tätt tallplantage. I den sydvästra delen blir marken mindre blockrik och övergår så småningom i mer finsedimenterad morän. Denna del bedöms utgöra ett topografiskt lämpligt läge för dold fornlämning (Horn Objekt 3 - boplatsläge). Marken planar också ut och sluttar svagt, närmast terrasserande, från 20-meterskurvan ned mot 15-meterskurvan. Vid denna nivå kan man påträffa lämningar från yngre stenålder och framåt (objektet fortsätter ut i exploateringsyta 10). Åtgärden för Horn Objekt 3 föreslås bli arkeologisk utredning etapp 2, med syfte att fastställa om lagskyddad fornlämning är belägen under markytan eller ej.

Inom objekt 3 påträffades också fyra röjningsrösen av äldre karaktär vilka registrerats som övrig kulturhistorisk lämning (Horn 11-14). Övriga kulturhistoriska lämningar faller inte under lagskyddet i KML, men kan ändå ha kulturhistoriskt värde. Som åtgärdsförslag föreslås att dessa ändå ingår i en eventuell utredning steg-2 eller förundersökning om det visar sig att det inom objekt 3 finns dold fornlämning. Röjningsrösen kan ha lång kontinuitet bakåt i tiden.

Inom resterande delar av ytan har inga lämningar synliga ovan mark påträffats. Detta utesluter dock ej att lämningar från förhistoriska aktiviteter kan finnas dolda under mark, då en terrängrekognosering inte ger en fullständig bild av fornlämningsmiljön. För att utröna detta krävs i regel, t.ex. utredning steg 2 med schaktning, provgropar eller fosfatkartering.

Exploateringsyta 7

I området finns ett objekt som registrerats som

fast fornlämning (Horn 3 – stensättningsliknande lämning). Denna ligger högst uppe på krönet av rullstensåsen i denna yta och skiljer ut sig genom det något större stenmaterialet, dess form och dess placering. Den får dock anses något osäker, då den var mycket övermosad, men gravar i klapperstenen förekommer inom Hornslandet (RAÄ 146). Åtgärden för Horn 3 föreslås bli arkeologisk utredning steg-2 alt. förundersökning.

I övrigt förefaller inte området innehålla några förhistoriska lämningar eller andra fasta fornlämningar synliga ovan mark. Vid inventeringen markerades heller inga topografiskt lämpliga platser för dold fornlämning (boplat), då området till större delen utgörs av blockmorän och nära på hela ytan är mycket påverkad av de omfattande markingrepp som skedde i samband med tomtexploateringarna under sent 1900-tal. Detta utesluter dock ej att lämningar från förhistoriska aktiviteter kan finnas dolda under mark, då en terrängrekognosering inte ger en fullständig bild av fornlämningsmiljön. För att utröna detta krävs i regel, t.ex. utredning steg 2 med schaktning, provgropar eller fosfatkartering.

Exploateringsyta 8

Större delen av exploateringsytan ligger inom höjdiintervallet 5-23 m ö h och utgörs av en plåtåindeldad sluttning ned mot Hästhagssjön. Bitvis finns inslag av blocksamlingar, men större delen av ytan är fri från stora stenblock och övergår i mer finskiktad morän. Skogen består av glesvuxen äldre tall och någon modern markbredning har ej gjorts. Hela exploateringsytan bedöms utgöra ett topografiskt lämpligt läge för dold fornlämning (Horn Objekt 2 - boplatsläge). Vid denna nivå kan man påträffa lämningar från yngre stenålder och framåt. Åtgärden för Horn Objekt 3 föreslås bli arkeologisk utredning etapp 2, med syfte att fastställa om lagskyddad fornlämning är belägen under markytan eller ej.

Inom området finns också ett objekt som registrerats som fast fornlämning (Horn 21 – röjningsröseområde). Detta utgörs av minst 7

rösen av ålderdomlig karaktär. Möjligen kan dessa föras till torpet Sjöshult (Horn 4), som har medeltida anor, vilket ligger till grund för registreringen som fast fornlämning. Åtgärdsförslaget blir därför arkeologisk förundersökning.

Övrigt inom Skogsområdet

I planområdets norra del, mellan Hästhagsjön och Hornsvägen, finns en mur av stora sprängstensblock, vilken sägs vara uppförd under första världskriget. Denna har registrerats som övrig kulturhistorisk lämning (Horn 1 – befästningsanläggning) och har tillsammans med övriga militärhistoriska lämningar ett sammantaget lokalt men också regionalt kulturhistoriskt intresse. Muren berörs inte av den tänkta exploateringen i nuläget och några

antikvariska åtgärder är ej nödvändiga i detta skede. Kalmar läns museum och Västerviks Museum anser dock att detta är en lämning som bör bevaras.

Antikvarisk rekommendation

I dagsläget finns ingen befintlig bebyggelse i Skogsområdet som bör beaktas i planarbetet. Skogsområdet kan sägas vara det delområde som sammantaget har de lägsta kulturhistoriska värdena. Här finns dock, som framgår ovan, ett antal arkeologiskt intressanta lämningar i form av fast fornlämning, övrig kulturhistorisk lämning och topografiskt lämpliga ytor för dold fornlämning, för vilka olika åtgärdsförslag lämnas.



Fig. 28. Befästningsmuren mellan Hästhagsjön och Hornsvägen. I fonden skymtar Hästhagsjön. Foto:V Palm 2008.

Kalmar läns museum och Västerviks museum anser att:

- Ett nytt bebyggelsecentrum av permanent karaktär i Skogsområdets centrala delar utgör inte något hot mot Hornslandets kulturmiljö i stort, dock bör hänsyn tas till övergången mellan befintliga stugområden och de nya bostadsområdena där större byggnader blir aktuella. Detta kan t.ex. göras genom allmänningar och grönytor där delar av skogen behålls.
- En skogsridå mot Hornsvägen är att föredra så att den lantliga karaktären som finns idag behålls, d.v.s. där man inte anar omfattningen av bebyggelsen på Hornslandet förrän man åker in i stugområdena.
- För de arkeologiska lämningarna gäller att ansökan ställs till Länsstyrelsen i Kalmar som beslutar om vidare antikvariska åtgärder enligt KML.

Odlingslandskapet



Fig. 29. Røjningssten är ett vanligt inslag i Odlingslandskapet, både intill fortfarande brukade åkrar och ängar, men även inom grönytor i stugområdena och till viss del inne på enskilda tomter. Här syns en samling røjningssten i anslutning till åkerytan vid Målängen. Foto:V Palm 2008.

Odlingslandskapets avgränsning

Det område som benämns Odlingslandskapet avgränsas i norr mot Skogsområdet och Hästhagssjön och i nordöst av Östersjön vid Grönsundet och planområdets gräns på Lindödjupet. Även i söder omgärdas området av Östersjön för att i väst avgränsas av plangränsen genom dalsänkan mellan Grimsviken och Mjösjön (se figur 20).

Odlingslandskapets karaktär

I områdena söder om skogsplatån blir markerna mindre blockiga. Havet har svallat ur åsen, varvid de finare fraktionerna har avsatts som sandiga eller något grusiga marker söder om skogsplatån, vilka sedan flackar ut mot Horns udde och Målängen. Som öar i landskapet finns spridda impediment med blocksamlingar runt sig. Sandjordarna har både varit mer bördiga och mer lättarbetade än de stenigare markerna på åschrönet och i Odlingslandskapet återfinns både brukningscentrum, Horns gård, och merparten av Hornslandets torp. Medan den centrala delen av området kring gården ännu har en lantlig karaktär, dominerar fritidshusbebyggelsen i öster och längst upp i nordväst.

Odlingslandskapet har som helhet en relativt öppen och ljus karaktär, präglad av svagt sluttande gräsmarker som delvis är helt öppna, delvis bevuxna med en gles blandskog med mycket ek och en del tall. Enbuskar vittnar om att skogspartierna tidigare, när de var mer frekvent betade, varit mer öppna. De flesta av torpstugorna finns kvar. I anslutning till torpen finns stenröjda ytor och upplag av röjningssten. De flacka och öppna markerna har varit lätta att stycka upp och bebygga i sen tid. Stugområdena domineras av 1960-talshus, men i

området finns också en hel del byggnader från 1970-talet fram till dags dato. Skiftande åldrar, material, färger och storlekar i kombination med förändringar av många av de äldre sportstugorna gör att bebyggelsen som helhet ger ett heterogent intryck.

Odlingslandskapets kulturmiljö

I Odlingslandskapet märks en tydlig kulturpåverkan på själva landskapet, i markanvändningen och på vegetationen. Som konstaterats ovan kan man karakterisera de mer kulturpräglade delarna av Hornslandet som ett herrgårdsskap, trots att Horns gård inte varit någon egentlig herrgård. Kännetecknande är både det monumentala anslaget kring själva gården, men även den rikliga förekomsten av betesmark. Med termen ”odlingslandskap” förstås alltså inte bara odlingsjordarna utan även andra markslag.

Odlingslandskapet har här nedan indelats i tre mindre områden. Det landskapsavsnitt som tydligast skiljer ut sig är området kring själva gården. Där ligger stora, sammanhängande åkerytor som ännu hålls öppna och området domineras helt av herrgårdsanläggningen. Även Horns udde med Målängen har definierats som ett område, utifrån det relativt öppna, av ängs- och åkerbruk danade landskapet, där byggnadsbeståndet är mer heterogent än i andra delar av Odlingslandskapet. Övriga marker inom Odlingslandskapet, d.v.s. Lindödjupsområdet och Hästhagssjöområdet samt de oexploaterade markerna däremellan, är mer likartade, dominerade av hag- och skogsmarker där mindre åker- och ängsmarker ligger insprängda.



Fig. 30. Mangårdsbyggnaden på Horns gård från år 1862. Foto: L Lamke 2008.

Horns gård

Centralt i området ligger Hornslandets brukningscentrum, Horns gård. Gården ligger längst in i en skyddad vik, Hornsgloet. Läget är typiskt för skärgården, där bosättningarnas lokalisering generellt bestämts av tillgången på bra hamnlägen. Bebyggelsen ligger också på typiskt skärgårdsmanér mellan odlingsjordarna och bryggorna med sina båthus. De stora, öppna åkerytorna intill gården vilka idag främst fungerar som hästhagar omsluts av lövskogsbryn där eken dominerar. Upp mot gårdens huvudbyggnad, som uppfördes i sin nuvarande gestalt år 1862, leder en blandallé med lind, lönn och kastanj. Den huvudsakliga situationen, placeringen av allén, mangården respektive ladugården, kvarstår sedan 1700-talet.

Vid gården finns idag ett femtontal byggnader, varav flera större ekonomibygnader. I stort sett alla äldre byggnader har renoverats kraftigt i slutet av 1980-talet och framstår idag som helt moderna. Några nyare byggnader har också uppförts under de senaste två decen-

nierna. Huvudbyggnaden har dock i princip samma utseende som då den uppfördes. Av äldre fotografier framgår att flyglarna hade ett annat utseende innan år 1939 och framsidans balkong är sannolikt uppförd kring 1900-talets mitt.

Genom den långa kontinuitet, avseende användning och fysisk disposition, som finns vid Horns gårdsbebyggelse och i dess närmaste omgivning, bedöms området kring gården vara av högt kulturhistoriskt värde, trots att de flesta enskilda byggnader inte har några framträdande kulturhistoriska värden. Allén och gårdsbyggnadernas disposition utgör centrala uttryck för det herrgårdslandskap som kännetecknar området. Mangårdsbyggnaden med flyglar utgör den historiska kärnan och den främsta symbolen i denna miljö. I närheten av gården ligger torpet Stathem, som är den mest välbevarade av utredningsområdets torpmiljöer och därmed, tillsammans med gården, framstår som kulturhistoriskt värdefull.

Horns udde med Målängen

På Horns udde och Målängen finns stora, öppna områden, som legat som äng och senare som åker innan stora delar av dem från mitten av 1900-talet bebyggdes med sommarstugor. Dessa ytor är stenröjda och bevuxna med gräs eller ängsväxter av olika slag. I kanterna av dem och ibland på uppstickande impediment inom ytorna, påträffas upplag av röjningssten. En bevarad äldre torpstuga, Horns udde, finns i området. I anslutning till de öppna markerna och korsandes området går den äldre vägen från Horns gård ut till Horns postbrygga.

Av postbryggan och de byggnader som låg där, återstår idag endast tillfartsvägen, ett par husgrunder, samt några stenkistor som utgjort bryggfundament. I anslutning till dem finns även sentida militära lämningar. De sammantagna kulturmiljövärdena vid Horns postbrygga är begränsade, även om lämningarna har ett visst lokalhistoriskt intresse. Samma sak kan

sågas gälla för de stenkistor som finns vid Stora Kohagsgrundet, vilka utgör fundamenten till en brygga som hört till det sågverk som drevs på platsen under 1920-talet.

Bebyggelsen utgörs av en varierad blandning av olika generationer, storlekar och modeller av hus, även om basen, liksom på andra ställen i utredningsområdet, utgörs av fritidshus från 1960-talet. Relativt många av de äldre sportstugorna tycks ha moderniserats genom ny färgsättning, nya ytterdörrar etc., men det finns också enstaka byggnader med mycket höga originalvärden. Den minsta gemensamma nämnaren för många av husen är de liggande fjäll- eller stockpanelerna. Genom de stora variationer som redan idag finns inom området avseende byggnadernas karaktär, bedöms det som mindre känsligt för nytillskott och förändringar. Däremot bör karaktären med spåren av det forna odlingslandskapet beaktas.



Fig. 31. Torpstugan Horns udde gömmer sig mellan enbuskarna. Foto: L Lamke 2008.



Fig. 32. En välbevarad sportstuga från år 1958. Foto: L Lamke 2008.



Fig. 33. Den röda sportstugan från 1958 har en intressant utformning med pulpettak som även går igen i det lilla uthuset i bakgrunden – en sportstugepärla! Foto: L Lamke 2008.



Fig. 34-35. Längst ut på Horns udde finns några större, lite exklusivare villor från 1980-talet, tidstypiska och välbevarade. Foto: L Lamke 2008.



Övriga marker - hagmarkerna

I övriga delar av Odlingslandskapet dominerar de trädbevuxna, delvis igenväxande hagmarkerna, bestående av gräsmarker med enbuskar, tallar, björkar och ekar. Även här finns bitvis öppna fält, ibland i direkt anslutning till ett torpläge, andra gånger som en glänta i skogen, där en f.d. ängsmark röjts eller dikats och lagts som åker. En stor del av dessa åkrar brukas ännu under Horns gård som odling och beteshagar. En del åkerytor, och även ansenliga arealer

av de f.d. hagmarkerna, har dock från slutet av 1950-talet och in på 1970-talet bebyggts med sommarstugor mot Lindödjupet och intill Hästhagssjön södra del.

På de flacka markerna vid Grönsundet och Lindödjupet finns stora områden med fritidshus och villor av varierande ålder och utseende. Liksom vid Horns udde finns flera fritidshus med bevarad ursprunglig karaktär, men som helhet har bebyggelsen redan idag en relativt splittrad karaktär vilket gör att den bedöms



Fig. 36. Nyuppförda villor på åkermarken i Mälängsområdet, i anslutning till exploateringsyta 12. Foto: L Lamke 2008.



Fig. 37a. Lilla Grönsundets torpstuga som idag är sammanbyggd med ett modernare hus. Foto: L Lamke 2008.



Fig. 37b. Torpet Mjöshult med sitt lilla timrade uthus. Foto: L Lamke 2008.



Fig. 38a. Den tillbyggda torpstugan Nynäs. Foto: L Lamke 2008.

vara mindre känslig för ytterligare nytillskott. Den bevarade torpstugan Lilla Grönsundet är den enda av utredningsområdets torpstugor som ännu förefaller ligga kvar på exakt samma plats som på 1786 års karta. Stugan är idag sammanbyggd med en modernare huskropp. Karakteristiskt är här annars det stora inslaget av bevarade naturtomter och allmänningar, som liksom kapslar in bebyggelsen.

Även i det andra fritidshusområdet, Hästhagsområdet, är det svårt att finna någon helt enhetlig karaktär, även om bebyggelsen åldersmässigt är förhållandevis homogen. I stugområdets östra del är tomterna relativt öppna med stora gräsmattor. Här har torpen Sjöshult och Mjöshult legat. Sjöshult, som idag endast återstår i form av en torplämning (objekt 4 i den arkeologiska inventeringen), finns omnämnt redan i början av 1400-talet och kan ha en äldre historia än många av de andra torpen. På torpet Mjöshult finns torpstugan bevarad med Hästhagsområdets fritidshusbebyggelse som närmsta grannar.

Den gamla vägen mellan Västervik och Horn går i gränsen mot de mer låglänta och flacka områdena i dalsänkan mellan Mjösjön och Hornsgloet. Här ligger torpen Mon och Nynäs som hört till Åldersbäck, med bevarad bebyggelse. I själva sänkan ligger ett stråk av myrmark, som i äldre tid kunnat utnyttjas för slätter. På de igenväxande kulturmarkerna växer idag barrskog med lövinslag, främst ek och björk. De sandiga markerna täcks av ris och ljung.



Fig. 38b. Den kraftigt moderniserade och ombyggda torpstugan vid Mon. Foto: L Lamke 2008.



Arkeologisk fältinventering

Inom Odlingslandskapet finns 4 exploateringsytor, vilka numreras 9-12 (se bilaga 1, 3) och beskrivs separat nedan. Exploateringsytorna 10-11 får närmast ses som ett enda stort område då endast en smal markkremsa separerar den och de har också behandlats så i fältinventeringen. Vid utredningens inledning var inga fornlämningar eller övriga kulturhistoriska lämningar registrerade inom exploateringsytorna i Odlingslandskapet.

Vid utredningen registrerades 13 lämningar varav 5 utgör fast fornlämning och 8 utgör övrig kulturhistorisk lämning (se nedan). Här har även 3 ytor preciserats som topografiskt lämpliga platser för dold fornlämning (boplats).

Exploateringsyta 9

Denna yta ligger nedanför rullstensåsen i Skogsområdet och marken blir till större delen mindre blockrik och övergår så småningom i mer finsedimenterad morän och sand i de lägre partierna i sydväst. Den idag brukade åkern



Fig. 39a och b. Bilder från exploateringsyta 9. Tre flintavslag som påträffades intill bergsklacken som syns på bilden ovanför. Foto: V Palm 2008.

Skogsmossen var tidigare större till arealen. Åkerns nordöstra del har planterats med barrskog den mer sankna delen i sydöst har dikats ur och bitvis vuxit igen. Mellan åkern och den äldre tallskogen i exploateringsytans sydöstra del, finns ett område med planterad tät ungskog av tall och björk där marken beretts

mycket hårt. Områdets centrala delar är därför svåra att överblicka. Trots detta bedöms stora delar av exploateringsytan utgöra ett topografiskt lämpligt läge för *dold fornlämning* (*Horn Objekt 1 - boplatsläge*). I områdets sydöstra del, på en alldeles nyligen markberedd och tallplanterad yta påträffades också tre flintavslag inom en yta av ett par kvadratmeter. Här hade markberedningen dock utförts på ett skonsamt sätt, till skillnad från plantagen i de centrala delarna och möjligheterna för *dold fornlämning* under mark är fortfarande god. Någon närmare avgränsning av *Horn Objekt 1*, med hänsyn till skogsplanteringar o.s.v. har ej gjorts i detta läge, varför hela ytan ingår i markeringen. Åtgärden för *Horn Objekt 1* föreslås bli arkeologisk utredning etapp 2, med syfte att fastställa om lagskyddad fornlämning är belägen under markytan eller ej.



Fig. 39c. Ett ca 25 x 4 m stort röjningsröse (Horn 20) intill f.d. åkermark på exploateringsyta 9. Foto: V Palm 2008.



Fig. 39d. En vy från exploateringsyta 9 över åkern Skogsmossen. Foto: V Palm 2008.

Inom exploateringsyta 9 finns en mängd upplag för röjningssten, som tillkommit i samband med brytningen och brukandet av åker och ängsmarkerna. Vid 1900-talets mitt fanns fortfarande flera små åker- och ängsmarker inom ytan, vilka tillhört torpet Mjöshult, men som i dag mer eller mindre har fått växa igen. Trots mängden odlingslämningar har endast två registrerats, då som *övrig kulturhistorisk lämning* (*Horn 18 och 20 – röjningsrösen*). Dessa ligger på impediment intill den forna åkern och är av ansevärd storlek, uppåt 20 m långa. Övriga kulturhistoriska lämningar faller inte under lagskyddet i KML, men kan ändå ha kulturhistoriskt värde. Som åtgärdsförslag föreslås att de om möjligt *beaktas* i planarbetet och inlemmas i grönytor eller dylikt, gärna tillsammans med andra närliggande odlingslämningar.



Fig. 40. Vy över Stathemsgården och en del av boplatsläget Objekt 3. Foto: V Palm 2008.

Exploateringsyta 10

Den östra delen av denna yta ligger inom åsområdet med rullsten och delvis blockrik morän. I den västra ingår en del av Stathemsgården, en åker som förr tillhörde torpet Stathem. I denna del blir marken mindre blockrik, förutom ansamlingar vid impediment och bergsknallar i sydväst och övergår så småningom i mer finsedimenterad morän och sandjord. Denna del bedöms utgöra ett topografiskt lämpligt läge för *dold fornlämning* (*Horn Objekt 3 - boplatsläge*). Marken planar ut och sluttar svagt, närmast terrasserande, från 20-meterskurvan ned mot 15-meterskurvan. Vid denna nivå kan man påträffa lämningar från yngre stenålder och framåt (objektet fortsätter ut i exploateringsyta 6 men delas av vägen ned mot Grönö och Lindödjupet). Åtgärden för *Horn Objekt 3* föreslås bli arkeologisk utredning etapp 2, med

syfte att fastställa om lagskyddad fornlämning är belägen under markytan eller ej. Någon ytinventering i åkern utfördes ej, då denna var sådd vid utredningstillfället.

Området i öst förefaller inte innehålla några förhistoriska lämningar eller andra fasta fornlämningar synliga ovan mark. Vid inventeringen markerades här heller inga topografiskt lämpliga platser för dold fornlämning i denna del, då området till större delen utgörs av blockmorän. Detta utesluter dock ej att lämningar från förhistoriska aktiviteter kan finnas dolda under mark, då en terrängrekognosering inte ger en fullständig bild av fornlämningsmiljön. För att utröna detta krävs i regel, t.ex. utredning steg 2 med schaktning, provgropar eller fosfatkartering.

Exploateringsyta I I

Den norra delen av exploateringsytan ligger inom åsområdet med rullsten och delvis blockrik morän. I den södra ingår en del av Skogsodlingen, en åker som förr var något större än idag. I denna del blir marken något mindre blockrik, men av de stora röjstensupplagen inom och intill åkerytan framgår att mycket slit ingått i brukningsarbetet. Även utanför åkern, i det som idag är uppvuxen barrskog finns små gläntor och små röjstensansamlingar. Dessa har ej registrerats då de inte bedöms ha något högt kulturhistoriskt värde, men delar av detta småskaliga odlingslandskap kan med fördel *beaktas* i planarbetet och inlemmas i grönytor och tomter.

Området förefaller inte innehålla några förhistoriska lämningar eller andra fasta fornlämningar synliga ovan mark. Vid inventeringen markerades heller inga topografiskt lämpliga platser för dold fornlämning i denna del. Detta

utesluter dock ej att lämningar från förhistoriska aktiviteter kan finnas dolda under mark, då en terrängrekognosering inte ger en fullständig bild av fornlämningsmiljön. För att utröna detta krävs i regel, t.ex. utredning steg 2 med schaktning, provgropar eller fosfatkartering.

Exploateringsyta I 2

Denna yta utgörs till större delen av idag brukad åkermark, tidvis använd som hästbete, med mindre skogsområden längs kanter och på små hållmarker mellan åkrarna. Här är den historiska kulturpräglningen av odlingslandskapet mycket påtaglig och ytan innehåller en stor mängd ansamlingar och rösen av röjningssten, vilka kan kopplas till uppodlingen under historisk tid. Dessa har i regel inte närmare beskrivits eller registrerats om de inte utgör särskilt skyddsvärda anläggningar. I två fall har lämningar registrerats som *övrig kulturhistorisk lämning* (*Horn 5 - stenvägg och*



Fig. 41. Vy över Skogsodlingen med dess odlingsrösen. I fonden stugor i Lindödjupsområdet. Foto: V Palm 2008.



Fig. 42a. Det 30 x 4 m stora röjningsröset Horn 6. Foto:V Palm 2008.

Horn 6 - röjningsröse). Den senare utgör ett av de större sammanhängande rösena med något äldre karaktär än övriga, som ofta har inslag av sprängsten. Övriga kulturhistoriska lämningar faller inte under lagskyddet i KML, men kan ändå ha kulturhistoriskt värde. Som åtgärdsförslag föreslås att de om möjligt beaktas i planarbetet och inlemmas i grönytor eller dylikt, gärna tillsammans med andra närliggande odlingslämningar.

I skogsområdet anslutande till det södra gärdet finns en skadad grav, en stensättning, vilken registrerats som fast fornlämning (*Horn 9 – stensättning*). Denna är av samma typ som ytterligare ett nyfynd, en flack stensättning på ett höjdläge strax sydväst om gärdet (*Horn 8*). Tyvärr verkar graven ha skadats och flera större stenar, som troligen har ingått i en kantkedja, ligger nu utrivna. Åtgärden för *Horn 9* föreslås bli arkeologisk förundersökning.

Det topografiska läget, med närheten till havsvikens resursområde och de i området på-

träffade gravarna gör att en del av ytan i det södra gärdet markerats som ett topografiskt lämpligt läge för *dold fornlämning (Horn Objekt 4 - boplatsläge)*. Detta innefattar den del som ligger mellan 5-10 m ö h. Denna nivå kan hysa lämningar från äldre järnålder och även om den påträffade gravtypen är svårdaterad kan det inte uteslutas att den hör till denna tid, övergången mellan yngre bronsålder och äldre järnålder. Åtgärden för *Horn Objekt 4* föreslås bli arkeologisk utredning etapp 2, med syfte att fastställa om lagskyddad fornlämning är belägen under markytan eller ej. Någon ytinventering i åkern utfördes ej, då denna var sådd vid utredningstillfället.

Detta utesluter dock ej att lämningar från förhistoriska aktiviteter kan finnas dolda under mark i övriga delar av exploateringsytan, då en terrängrekognosering inte ger en fullständig bild av fornlämningsmiljön. För att utröna detta krävs i regel, t.ex. utredning steg 2 med schaktning, provgropar eller fosfatkartering.



Fig. 42b. En del av stenmuren Horn 5. Foto: V Palm 2008.



Fig. 42c. En vy över Sjöängen. Foto:V Palm 2008.



Fig. 44. Ovan syns det fortfarande kulturpräglade närlandskapet som idag utgör allmänning mot Hästhagssjöns södra strand. Foto: V Palm 2008.



Fig. 43. Skylden som markerar platsen för torpet Sjöshult, Horn 4. Foto: V Palm 2008.

Övrigt inom odlingslandskapet

I området vid Hästhagssjön finns i regel inga odlingslämningar bevarade inom den koncentrerade bebyggelsen, men i några fall utanför dessa finns spår av kulturpräglad mark. Det mest tydliga fallet är allmänningen vid sjöns södra ände, d.v.s. platsen för det nu övergivna torpet Sjöshult samt i omgivningarna kring Mjöshult. Torpet Sjöshult har i samband med utredningen karterats och registreras som *fast fornlämning* (Horn 4 –torp/lägehetsbebyggelse), eftersom lämningarna är välbevarade, både i form av husgrunder och intilliggande fossil åker och då Sjöshult har lång historisk kontinuitet och även nämns i medeltida källor.



Fig. 45. Uppe i hållmarken sydväst om Skogsodlingen ligger denna flackastensättning som en solitär; Horn 10. Foto: V Palm 2008.

På ett hållmarksparti syd om torpet Mjös-hult finns en s.k. uppallad sten på den släta hållsida som vänder sig mot den forna våtmarken. Denna har registrerats som *övrig kulturhistorisk lämning* (Horn 19 - *övrig*). Det går inte att säga om den är uppallad av människor eller helt enkelt ett naturfenomen. Genom stenen löper stora kvartsådror och det är frestande att tänka sig att stenen haft en symbolisk innebörd under framför allt bronsåldern, då våtmarker och kuststränder hade en särskild betydelse i den kultinfluerade sfären. Det är också i anslutning till denna dalsänka från Mjösjön som fornlämningarna från brons- och äldre järnålder tättnar. I dagsläget får den uppallade stenen ses som kuriosa i omgivningen då den ligger utanför exploateringsytorna.

Strax sydväst om exploateringsyta 11 finns ytterligare tre röjningsrösen av äldre karaktär som registrerats som *övrig kulturhistorisk lämning* (Horn 15-17 – *röjningsrösen*). Eventuellt kan det finnas fler i området. Intill dessa, men uppe på en höjd i hållmarken ovan, finns en grav i form av en flackstensättning, vilken registrerats som *fast fornlämning* (Horn 10-*stensättning*).

Intill exploateringsyta 12 har som nämnts ovan ytterligare en flackstensättning registrerats uppe på berget. Här uppe finns också en stenkista, som möjligen kan vara rester av ytterligare en grav. Dessa har registrerats som *fast fornlämning* (Horn 7 – *stensättning och Horn 8 – stenkistgrav*).

Antikvarisk rekommendation

Horns gård är den miljö i Odlingslandskapet som kan tillmätas de högsta kulturhistoriska värdena, i egenskap av månghundraårigt brukningscentrum, där gårdsbebyggelsen åtminstone sedan drygt tvåhundra år i princip haft samma disposition. Markerna kring Horns gård bör bibehållas obebyggda, med undantag för agrara byggnader knutna till gården (se bilaga 2). För de övriga delarna av Odlingslandskapet bedöms inga kulturhistoriska hinder föreligga för en ökad utbyggnad. Det är dock önskvärt att man i planläggningen tar hänsyn till historiska strukturer och objekt så att området historia är "läsbar" i landskapet även efter en utbyggnad. Det handlar exempelvis om att anpassa planläggningen till befintliga vägar och markslagsgränser. Det innebär även att man strävar efter att bevara vissa odlingsrösen och andra lämningar, samt att markerna mellan utbyggnadsområdena behåller sin hagmarkskaraktär.

Kalmar läns museum och Västerviks museum anser att:

- Området kring Horns gård är kulturhistoriskt värdefullt och bör bevaras till sin karaktär. Området närmast gården (område 1.Horns gård; bilaga 2) bör därför inte bebyggas ytterligare.
 - Man bör i den vidare planeringsprocessen närmare utreda vilka särskilda kulturhistoriska värden som finns i den övriga torpbebyggelsen, samt beakta och eventuellt skydda dem i nya detaljplaner.
- Frånsett området kring Horns gård, kan en utbyggnad av småhusbebyggelse i Odlingslandskapet accepteras.
 - Områdets karaktär, "herrgårdslandskapet", bör tas tillvara genom att det även fortsättningsvis får präglas av halvöppna betes- och ängsmarker, med stort inslag av ek, samt äldre torpbebyggelse.
 - Det är viktigt att inte otydliggöra områdets historia vid en utbyggnad. Särskilt viktigt är att bevara de äldre vägsträckningarna i området, så som t.ex. Hornsvägens gamla sträckning längs Hästhagssjön och söderut. Även de befintliga markslagsgränserna kan med fördel respekteras.
 - Lämningar som inte är fast fornlämning kan ändå ha ett stort kulturhistoriskt värde. Som åtgärdsförslag föreslås att de mest framträdande lämningarna, t.ex. större odlingsrösen, äldre vägsträckningar och stenmurar inordnas i eventuella kommande exploateringar på lämpligt sätt, för att behålla den karaktär av kulturlandskapet som finns idag med spår av småskaligt jordbruk.
 - För de arkeologiska lämningarna gäller att ansökan ställs till Länsstyrelsen i Kalmar som beslutar om vidare antikvariska åtgärder enligt KML.

Sammanfattande slutkommentar

Kulturhistorisk karaktäristik

Som de flesta landskap har Hornslandets miljöformats i mötet mellan människa och natur över en lång tid. Där finns element som genererats av en mängd olika mänskliga aktiviteter. För Hornslandets del har det kust- och stadsnära läget varit grundläggande för hur miljön utvecklats.

Likt andra skärgårdsmiljöer ligger utredningsområdets ”centrum i periferin”, d.v.s. det är utmed stränderna som den historiska aktiviteten avseende kommunikation, näringsfång, bosättning m.m. har varit som störst. Kulturmiljön kan därför i stor utsträckning betraktas ”utifrån och in”. Den starkaste kulturpräglingen, de största kulturvärdena och de ur kulturmiljövårdens perspektiv känsligaste områdena återfinns i en zon ned mot vattnet. De historiska centralpunkterna i utredningsområdet finns kring Spårösund och kring Horns gård.

Grovt sett finns det två historiska aktiviteter på Hornslandet som varit så omfattande att de satt sin prägel på hela landskapet. Dessa aktiviteter kan även, om än schematiskt, placeras geografiskt och utredningsområdet indelas i:

- det äldre agrarlandskapetsom dominerar åt sydväst
- 1900-talets fritidslandskap som dominerar åt nordost

I Hornslandets miljö påträffas dessutom många objekt och mindre miljöer som kan hänföras till någon av följande kategorier:

- fornlämningar
- förvaltnings-, försvars- och sjöfartsmiljöer
- industrimiljöer

Utredningsområdets kulturhistoriska värden är främst knutna till det äldre agrarlandskapet, till de försvars-, tull- och lotsfunktioner som funnits i området, samt till den äldsta generationens sportstugor (från 1920 –1940-talen).

Landskap och befintlig byggnadsmiljö

I detta arbete har utredningsområdet indelats i tre områden i linje med ovanstående: Skärgårdsområdet i nordost, Skogsområdet i nordväst och Odlingslandskapet i sydväst (se fig. 20).

Skärgårdsområdet är det område som hyser de största kulturhistoriska värdena ur bebyggelsesynpunkt och som därför är känsligast för förändring. Fritidshusbebyggelsen i detta område är ännu relativt homogen. En komplettering av tomter inom Skärgårdsområdet i linje med vad som föreslagits i planförslaget bör kunna vara möjlig, men nybyggnader i området bör anpassas till de befintliga stugornas skala och utförande. Med en ökning av byggrätterna är risken uppenbar att den äldre och kulturhistoriskt värdefulla sportstugebebyggelsen rivs och ersätts med moderna villor.

De nordöstra delarna av Hornslandet samt

angränsande öar utgör en del av Skärgårdsområdet som är kulturhistoriskt intressant som ett av regionens första sommarstugeområden (område 4. Sportstugorna; bilaga 2). Detta är sannolikt ett av få områden i Kalmar län som får en sammanhållen sportstugebebyggelse redan omkring år 1940. Eftersom sommarboende och turism har utgjort betydelsefulla funktioner under 1900-talet i länet och i Västervikstrakten, bedöms detta område kunna hysa höga kulturhistoriska värden av regionalt intresse. Utredningen föreslår att man i den vidare planeringsprocessen närmare utreder vilka kulturhistoriska värden som finns i området och överväger ett skydd av dem i kommande planläggning.

I Skärgårdsområdet finns ytterligare två större områden med höga kulturvärden. Området kring farleden i Spårösund (område 3. Spårösund; bilaga 2), kan genom sin historiska dignitet och befintliga miljö bedömas vara av stort regionalt, t.o.m. nationellt, kulturhistoriskt värde. Spårösundsmiljön borde dessutom kunna fungera som en besöksmiljö. Även på Borgö (område 2. Borgö; bilaga 2) finns en miljö med höga kulturhistoriska värden, där välbevarade och karakteristiska äldre byggnader ligger i ett småskaligt odlingslandskap med kulturlämningar. Inför detaljplaneläggning bör man närmare utreda förutsättningarna för ett skydd av dessa båda miljöer.

Skogsområdet är det område som i det föreliggande planförslaget föreslås för den mest omfattande utbyggnaden. Skogsområdets kulturvärden bedöms som begränsade och de föreslagna utbyggnaderna som acceptabla ur kulturmiljövårdens synvinkel.

Odlingslandskapet karakteriseras av en tydligare kulturprägel än i de övriga delområdena och det är därför angeläget att man vid utbyggnaderna beaktar områdets karaktär och de kulturhistoriska element som finns där. Bevarade vägar och torpmiljöer, samt tillvaratagande av hagmarks karaktären har poängterats. De utbyggnader som skisserats i planförslaget bör kunna accepteras. Området kring Horns gård (område 1. Horns gård; bilaga 2) är centralt för

förståelsen av utredningsområdet och bedöms besitta höga kulturhistoriska värden, främst av lokalhistorisk karaktär. Området kring gården bör behållas obebyggt och man bör överväga att skydda de kulturhistoriska värden som finns där i kommande detaljplaner.

Utöver de fyra kulturhistoriskt värdefulla områden som pekats ut här (område 1-4; bilaga 2), finns många enskilda byggnader och mindre grupper av hus med ansenliga lokalhistoriska och miljöskapande värden på Hornslandet. Utredningsområdets samtliga torpmiljöer bedöms ha särskilda lokalhistoriska värden. I en vidare planeringsprocess bör man därför närmare utreda de kulturhistoriska värdena i torpbebyggelsen, för att kunna skydda dem i plan. Inom utredningsområdet finns också många exempel på sportstugor som bevarat sin ursprungliga karaktär, och i egenskap härav har särskilda kulturhistoriska kvaliteter. Det finns emellertid fortfarande så många välbevarade sommarstugor från 1950-talet och framöver att det inte är motiverat att utpeka några sådana enskilda byggnader. En utbyggnad av Hornslandets bebyggelse kommer att innebära ett ökat förändringstryck och därmed ett hot mot dessa byggnader.

Fornlämningar och övriga kulturhistoriska lämningar

Den arkeologiska fältinventeringen visar att det finns fler fornlämningar inom området än vad som tidigare var känt. Observera att inventeringen i huvudsak endast utfördes inom de av kommunen preciserade exploateringsytorna och att denna inte på något sätt utgör sig för att vara heltäckande för hela Hornslandet. Om exploateringsytorna kommer att flyttas eller flera kommer till i planläggningen, liksom större ingrepp för ledningar, vägar o dyl. som ligger utanför befintliga väg- och ledningssträckningar eller angivna exploateringsytor bör kompletterande arkeologiska fältinventeringar göras. Detta gäller även de strand/sjöområden som kan komma att påverkas av byggnationer, muddringar och anläggningsar-

beten och där marina lämningar kan förväntas finnas på havsbotten, omfattningen av sådana arbeten ej preciserats i kommunens underlag inför denna utredning och dessa områden har därför ej ingått i fältbesiktningen.

Inom utredningsområdet registrerades 7 fornlämningar som bedöms utgöra fast fornlämning enligt Kulturminneslagen (KML). Här registrerades också 9 lämningar som förts till kategorin övriga kulturhistoriska lämningar, vilka ej har samma status som en fast fornlämning, men ändå bedöms ha ett högt kulturhistoriskt värde. I området finns också ett stort antal samlingar av röjningssten i och kring åker- och ängsmarkerna, både de som ännu brukas och de som idag är tagna ur bruk. Dessa lämningar har i regel ej ett sådant värde att de förts inom någon av de ovan stående två lämningsskategorier, däremot har de ett kulturhistoriskt värde i stort, eftersom de speglar de aktiviteter som under hundratals år omdanade Hornslandets landskap. Detta är särskilt påtagligt i det s.k. Odlingslandskapet och det är önskvärt att i samband med planläggningsarbetet beakta områdets karaktär och dessa kulturhistoriska element, genom att lämna vissa odlingslämningar och även ta hänsyn till markslag vid pla-

neringen av t.ex. grönytor och allmänningar, så som man tidigare gjort i stugområdena vid Horns udde och Målängen. Vidare har 4 områden markerats vilka bedöms som topografiskt lämpliga lägen för dold fornlämning (förhistoriska boplatser).

När det gäller redan registrerade fornlämningar, liksom de objekt som beskrivs i detta arbete, skall ansökan om vidare antikvariska åtgärder i form av kompletterande utredningar (särskild utredning s.k. steg 2) eller förundersökningar, ställas till Länsstyrelsen i Kalmar, som är beslutande i dessa frågor. I denna rapport görs endast antikvariska rekommendationer gällande fornlämningsmiljön. För detaljerade beskrivningar av lämningarna se bilaga 3.

Utredningen utesluter dock ej att lämningar från förhistoriska aktiviteter kan finnas dolda under mark även i de områden som ej markerats som topografiskt lämpliga boplatzlägen, då en terrängrekognosering inte ger en fullständig bild av fornlämningsmiljön. För att utröna detta krävs i regel, t.ex. utredning steg 2 med schaktning, provgroppar eller fosfatkartering, efter Länsstyrelsens rekommendationer och beslut.

Nyfynd i samband med utredningen

ID	Lämningstyp	Status	Föreslagen åtgärd
H1	Militär anläggning; övrig	Övrig kulturhistorisk lämning	Berörs ej i nuläget
H2	Förvaringsanläggning	Övrig kulturhistorisk lämning	Bevaras/dokumenteras
H3	Stensättning; grav	Fast fornlämning	Utredning steg 2/förundersökning
H4	Lägenhetsbebyggelse; torp	Fast fornlämning	Berörs ej i nuläget
H5	Hägnad; stenmur	Övrig kulturhistorisk lämning	Beaktas/bevaras
H6	Röjningsröse	Övrig kulturhistorisk lämning	Beaktas/bevaras
H7	Stenkista; grav?	Fast fornlämning	Berörs ej i nuläget
H8	Stensättning; grav	Fast fornlämning	Berörs ej i nuläget
H9	Stensättning; grav	Fast fornlämning	Förundersökning
H10	Stensättning; grav	Fast fornlämning	Berörs ej i nuläget
H11-14	Röjningsröse	Övrig kulturhistorisk lämning	Beaktas/bevaras alt. Ingå i utredning steg 2
H15-17	Röjningsrösen	Övrig kulturhistorisk lämning	Berörs ej i nuläget
H18	Röjningsröse	Övrig kulturhistorisk lämning	Beaktas/bevaras
H19	Övrig; uppallad sten	Övrig kulturhistorisk lämning	Berörs ej i nuläget
H20	Röjningsröse	Övrig kulturhistorisk lämning	Beaktas/bevaras
H21	Område med fossil åkermark	Fast fornlämning	Förundersökning
Obj. 1	Boplatsläge	-	Utredning steg 2
Obj. 2	Boplatsläge	-	Utredning steg 2
Obj. 3	Boplatsläge	-	Utredning steg 2
Obj. 4	Boplatsläge	-	Utredning steg 2

Referenser

Litteratur

- Almquist J A. 1976. *Frälsegodsen i Sverige under storhetstiden*. Fjärde delen, Småland. Band 1-3. Stockholm 1976.
- Axelsson, Roger. *Det medeltida Småland; 4:5 Tjust*. Otryckt manus.
- Ellervik, Hans m.fl. 2000. *Horns samfällighet - en tillbakablick. Några glimtar ur Horns Historia*. Västervik.
- Eriksson, B. m.fl. 1986. *Kulturminnesvårdsprogram för Västerviks kommun*. Stadsarkitektkontoret, Västerviks kommun. Västervik.
- Hjörd, Bengt, 2001. *Stegeholm i Västervik*. Oskarshamn.
- Kjellgren, Sven. 1991. Uno Steinholtz – företagare, kommunalman och riksdagsman. I: *Tjustbygden 1991. Tjustbygdens kulturhistoriska förenings årsbok*. Västervik.
- Karlsson, Roger. 2004. *Skärgårdshistoria. Tjust & norra Misterhult*. Västervik.
- Moström, Jerker *Skärgårdsmönster*
- Palm, Veronica. 2007. *Boplatslämningar vid Målserum*. Arkeologisk rapport Kalmar läns museum & Stift. Västerviks Museum december 2007.
- Palm, Veronica. 2007. *Hornslandet – en lång historia kort*. Rapport. Stiftelsen Västerviks Museum.
- Petersson, Magnus. 2005. Gårdsholmen en gropkeramisk boplats. I: *Kalmar län 2005; På upptäcktsfärd i Kalmar län. Meddelande från Kalmar läns hembygdsförbund och stiftelsen Kalmar läns museum. Årgång 89*. Malmlöf, Maria (red.).
- Sarnär, Per. 1994. *Bronsåldern vid Herrmantorp*. Arkeologisk rapport Kalmar Läns Museum. Kalmar.
- Svenska gods och gårdar, del XXIV, Småland, Kalmar län (norra)*. von Sydow, Björkman (red.) Uddevalla 1939.
- Sveriges bebyggelse, svensk statistisk-topografisk uppslagsbok, landsbygden; Kalmar län, del I*. Erixon (red.). 1957.
- Fördjupning av översiktsplanen för Hornslandet, Västerviks kommun*. Samrådshandling, Kommunledningskontoret i Västerviks kommun. 2008-01-18.

Kartor

Lantmäterimyndigheternas arkiv & Lantmäteristyrelsens arkiv

G111-1:2	odat. Västerviks omgivning.
G111-1:3	1707. Västerviks stad.
G111-1:5	1707 Västerviks stads ägor.
G110-17:1	1786. Horn, storskifte.
G110-43:1	1742. Åldersbäck, avmätning.
08-VVK-27	1833. Karta över Borgö och Mjödö.
08-VÄS-62A	1786. Horn, storskifte.
08-VÄS-78	1810. Åldersbäck, storskifte.
08-VÄS-AVS56	1871. Avsöndring av Horn 1:4.
08-VÄS-AVS57	1891. Avsöndring av Horn 1:5.
08-VÄS-262	1932. Sammanläggning av fastigheter Horn 1:2 och 1:3.
08-VÄS-268	1932. Avstyckning av Horn 1:7.
08-VÄS-370	1938. Avstyckning av Horn 1:8.
08-VÄS-390	1946. Avstyckningsplan.
08-VÄS-401	1945. Avstyckning av Horn 1:18.
08-VÄS-477	1947. Utomplansbestämmelser.
08-VÄS-540	1955. Byggnadsplan.
08-VÄS-566	1959. Utomplansbestämmelser.
08-VÄS-599	1960. Byggnadsplan.
08-VÄS-825:1	1980. Byggnadsplan.

Rikets allmänna kartverk, tryckta kartor

Generalstabskartan, J243-37-1 Västervik, 1883

Ekonomiska kartan, 1944-45: 6H9a Åldersbäck, 6H9b Idö, 7H0a Gränsö

Internet

www.vastervik.se/kultur/stenbrott/	Inventeringen gjord under åren 2000-2003 av Bengt Molander på uppdrag av Västerviks kommun.
www.kalmarlansmuseum.se	Skärgårdsinventeringens örapporter: Spårö, Grönö och Örö.
www.adelsvapen.com/genealogi	Sökord: Holmer.
www.lansmuseum.a.se	Stockholms länsmuseum: Sommarvillor och fritidshus.
www.fmis.raa.se	Fornminnesregistret
http://www.h.lst.se	Information om Kulturminneslagstiftningen (KML)

Noter

- ¹ I äldre källor anges sockentillhörigheten ibland som Gladhammar.
- ² Ternström, C. 2006
- ³ Palm, V. 2007.
- ⁴ Ellervik, H. 2000.
- ⁵ Sarnäs 1994; Petersson 2005; Palm 2007.
- ⁶ DMS 4:5, otryckt ms. Palm, 2007. Hjord, 2001.
- ⁷ DMS 4:5, otryckt ms. Almquist, 1976. Hjord, 2001.
- ⁸ DMS 4:5, otryckt ms.
- ⁹ Almquist, 1976.
- ¹⁰ Däremot är varken torpet Hornsudde, som omtalas i början av 1700-talet och senare under 1800-talet, eller någon bebyggelse vid Spårösund med. Det senare är märkligt eftersom tullstugan borde ha legat där vid tiden. Dessutom skall det ha legat en krog på Grönö under 1700-talet.
- ¹¹ Lilla Grönsundet är det enda av Horns egna torp som tycks ligga kvar på exakt samma plats idag som år 1786.
- ¹² En ännu oprövad hypotes är att ”Peppar-” står för Pipare, d.v.s. en flöjtist vid infanteriet.
- ¹³ Husförhörslängder.
- ¹⁴ 1890 och 1900 års folkräkning, husförhörslängder.
- ¹⁵ Olle Osvald år 1939.
- ¹⁶ Stegeholmsbolaget, Västerviks Trävaru AB, Steinholtz Trävaru AB, Lucernans Trävaru AB.
- ¹⁷ Kjellgren, 1991.
- ¹⁸ Denna mark arrenderades från år 1923 av en Walter Hedenskog.
- ¹⁹ Molander, stenbrottsinventering 2003.
- ²⁰ Karlsson 2004:100.
- ²¹ Karlsson 2004:100.
- ²² Karlsson 2004:100.
- ²³ Muntlig uppgift; Holmgren, Per 2008.

Tekniska och administrativa uppgifter

Kalmar läns museums dnr: 33-385-08

Uppdragsgivare: Västerviks kommun,
Kommunledningskontoret, 593 80 Västervik

Landskap: Småland

Kommun: Västervik

Socken: Västrum

Fastighet: Hornslandet

Fornlämningsnr: -

Ek. karta: 6H9a Åldersbäck, 6H9b Idö, 7H0a Gränsö

Utredningsområdets storlek: 1 150 ha

Fältarbetstid: 2008-06-02 – 2008-06-05

Antal arbetsdagar: 12 mandagar arkeolog + 2 mandagar
byggnadsantikvarie

Personal: Veronica Palm (Västerviks Museum), Per Holmgren (Små-
lands Museum), Ludvig Papeh-Dufay och Lotta Lamke (Kalmar läns
museum)

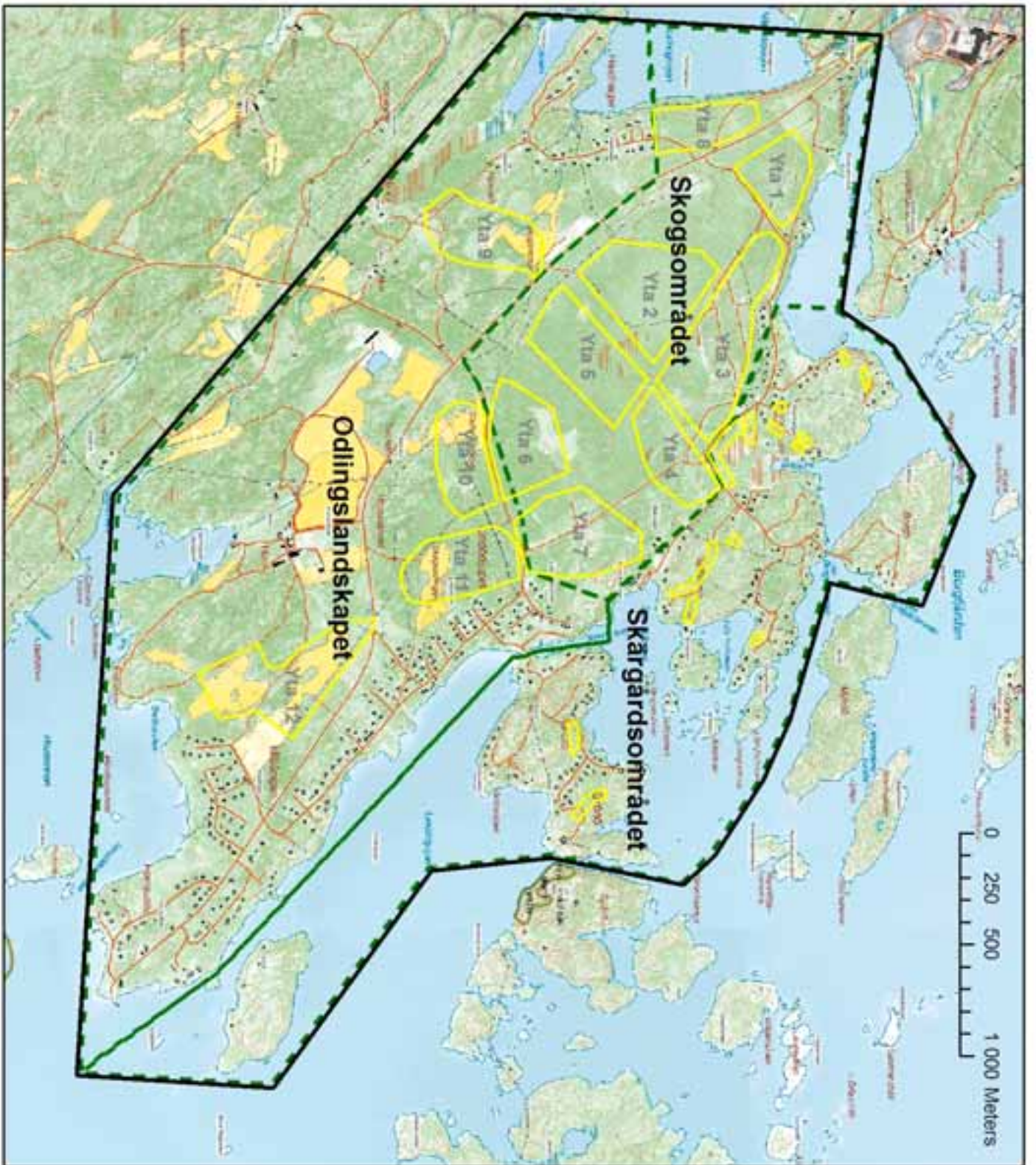
Fotomaterial: Digitalfoton förvaras på KLM:s server.

Dokumentationsmaterial: Alla fältritningar förvaras på KLM.

Inmätning: GPS. Mätdata har efterbehandlats i ArcView 9.2. Koordina-
ter och höjdangivelser i rikets koordinatsystem RT 90 2,5 gon V.

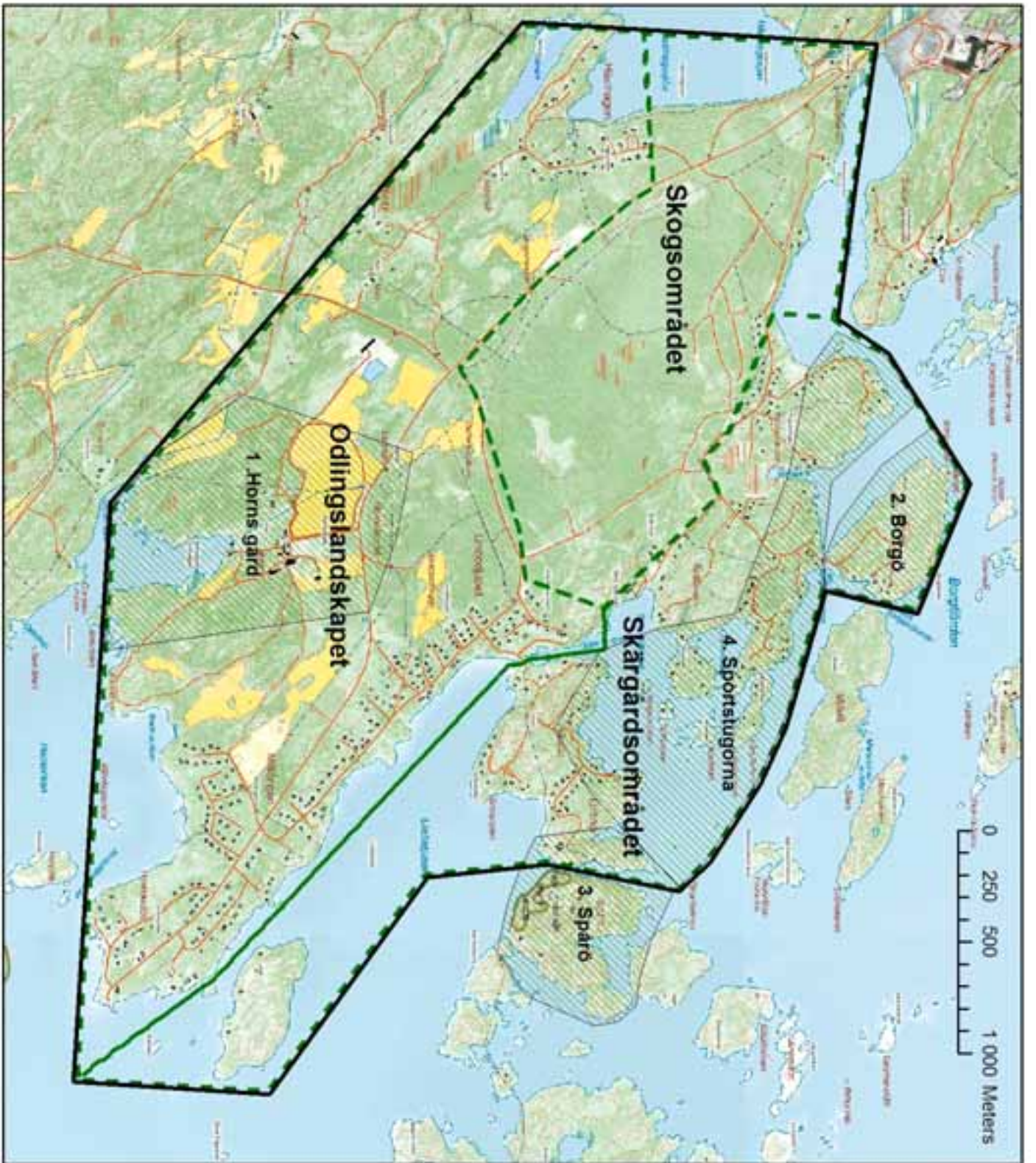
Bilagor

Bilaga 1: Delområden, exploateringsytor och förtätningstomter.....	79
Bilaga 2: Skyddsvärda områden.....	81
Bilaga 3: Fornlämningsbild.....	83
Bilaga 4: Hur går ett arkeologiskt ärende till?.....	91



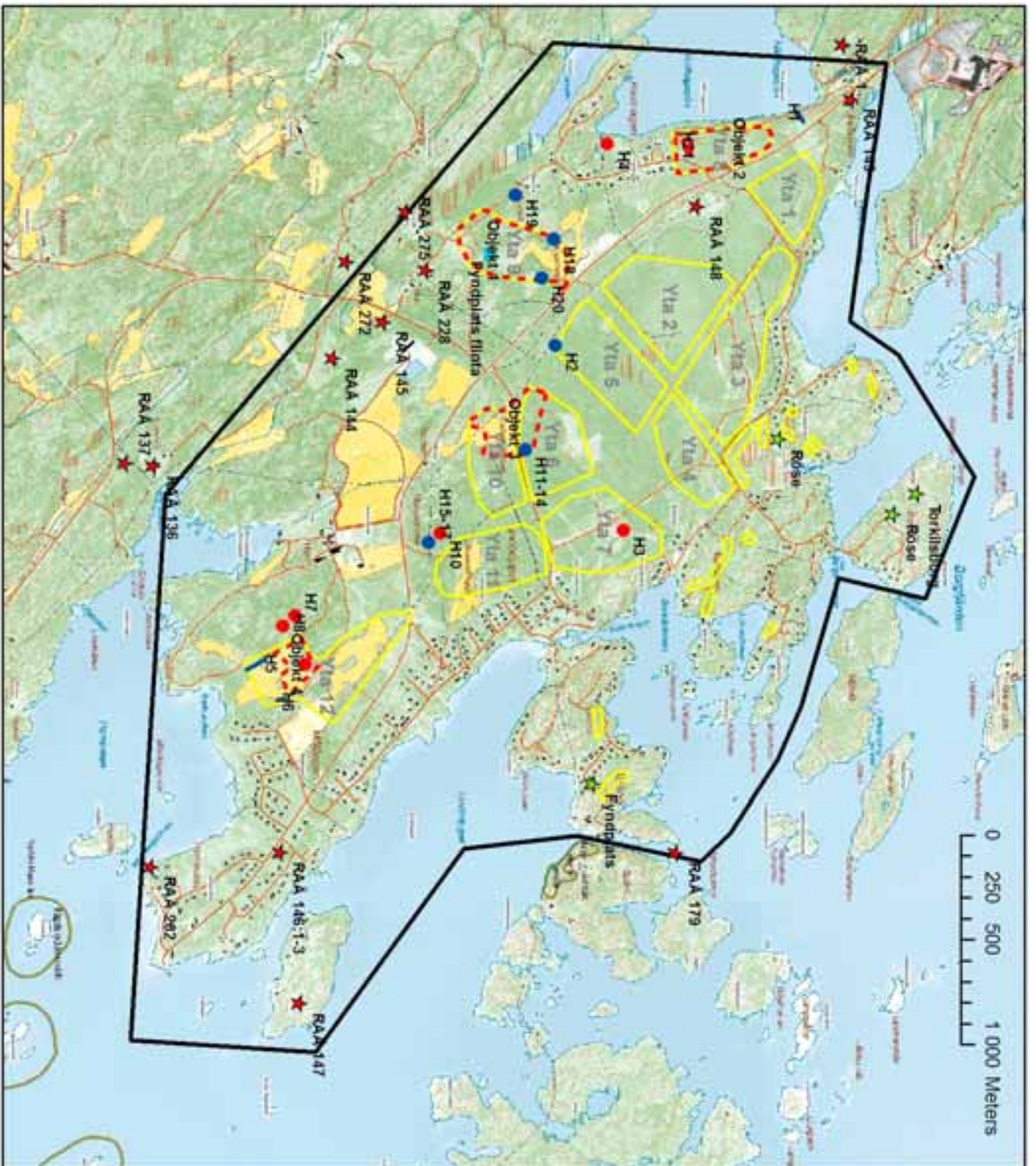
-  Exploateringsytor
-  Fortätningstomter
-  Planområdet
-  Delområden

Utredningsrapportens delområden, samt de av kommunen angivna exploateringsytorna och fortätningstomterna på Hornslandet.



-  Skyddsvarða områden
-  Planområdet
-  Delområden

Skyddsvarða områden inom Hornslandet



N
1:28 667

Fornlämningar

- ▲ Fyndplats flinta
- Fast fornämning
- Övrig kulturhistorisk lämning
- Övrig kulturhistorisk lämning
- Fast fornämning
- Objekt
- ★ Registrerad fornämning
- ★ Arkivuppgift om fornämning
- Fast fornämning
- Exploateringsytor
- Fortättningsområden
- Planområdet

Fornlämningssbild efter utredningen.

Nyfynd i samband med utredningen

ID	Lämningstyp	Beskrivning
Horn 1	Militär anläggning övrig	<p>Befästningsanläggning, totalt ca 55 m l (ÖNÖ-VSV). Ö delen består av en mur, ca 25 m l, 2 m br och 2 m h av kallmurade stenar och block, 0,1-1,5 m st. V delen, belägen i brant V-sluttning består av en urgrävning, ca 30 m l, 2 m br och 0,5 m dj. Längs denna finns 9 uppbyggda terrasser. 0,5-1,0 m h. Denna del av anläggningen utgör sannolikt endast påbörjade grundarbeten inför fortsatt murbygge. Anläggningen ansluter i V till gamla vägen Horns Udde - Västervik.</p> <p><i>Orientering:</i> Omedelbart Ö om grusväg</p> <p><i>Terräng:</i> Krönparti och kraftig V-sluttning av moränhöjd. Skogsmark.</p> <p><i>Tradition:</i> Muren skall ha byggts under första världskriget.</p>
Horn 2	Förvaringsanläggning	<p>Grop i klapper, närmast rund, 2 m i diam och 0,5 m dj. Kring kanten en oregelbunden vall, ca 0,5 m br och 0,1-0,2 m h. Förvaringsgrop?</p> <p><i>Orientering:</i> 5 m NNÖ kraftledningsgata</p> <p><i>Terräng:</i> Krön av flack höjd med klapper. Skogsmark med gles tallskog.</p>
Horn 3	Stensättning; grav	<p>Stensättningsliknande lämning, närmast oval, 8 x 5 m (Ö-V) och 0,2 m h. Fyllning av 0,1-0,3 m st stenar.</p> <p><i>Kommentar:</i> Stenmaterialet i anläggningen (0,1-0,3 m) är större än i den omgivande klappern, där stenmaterialet vanligen är 0,05-0,15 m st.</p> <p><i>Terräng:</i> Krön av moränrygg med klapper. Skogsmark med gles blandskog.</p>
Horn 4	Lägenhetsbebyggelse; torp	<p>Torplämning (by/gårdstomt?). ca 100 x 50 m (ÖNÖ-VNV) bestående av 1 boningshusgrund, 1 källargrund och 2 ekonomibyggnader.</p> <p>Boningshusgrunden, belägen i områdets V del, är 7 x 5 m (ÖNÖ-VSV) och intill 0,3 m h. Spisröse, ca 3 m st och 0,4 m h. Grunden har otydlig begränsning i Ö.</p> <p>Källargrunden, belägen 15 m SV om föregående, är ca 6 x 5 m (N-S) med intill 1 m h väggar av kallmurad sten. Ingång i S, ca 1 m br. Grunden ingrävd i SV-sluttning.</p> <p>Ekonomibyggnadsgrunderna, belägna 22 m Ö resp. 40 m SÖ om boningshusgrunden, är 8 x 3,5 m (NÖ-SV) resp. 7 x 5 m och 0,2-0,3 m h. Grunderna har delvis otydlig utsträckning. Den ena är avdelad i 2 sektioner. I områdets V del, i anslutning till boningshusgrunden är en delvis uppbyggd terrass, intill 1 m h med stensatta sidor. I anslutning till området finns en del fossil åkermark, bestående av stenröjda oregelbundna åkerytor. Dessa be-</p>

		<p>gränsas av hak, terrasskanter, vallar av jord/sten samt diken. Merparten har varit brukat även i sen tid (åkern ej inlagd på kartan).</p> <p><i>Orientering:</i> I svag V sluttning.</p> <p><i>Terräng:</i> På tomten och grunderna finns en del kulturväxter som syren, apel, körsbär och kaprifol.</p> <p><i>Tradition:</i> Torpet övergavs 1885. Som torp finns Sjöshult omnämnt 1775 och även bl.a. på 1786 års storskifteskarta över rusthållet Horns ägor. Sjöshult nämns även ett par gånger på 1400-talet och åsyftar troligen denna bebyggelse. 1544 nämns "Hesthaga Siönn" under Stegeholms ägor, vilket också troligen åsyftar Sjöshult. Skylt uppsatt av Västrums Hembygdsförening 1985.</p>
Horn 5	Hägnad; stenvall	<p>Stenvall, ca 100 x 2 m (SO-NV) 0,8-1,2 m h av 0,2-0,8 m st stenar i kallmur. Ett liv i murens SÖ ände vid infart mot åker. Delvis raserad på några ställen samt i NV. V om muren finns ett flertal ansamlingar röjningssten.</p> <p><i>Orientering:</i> V åkerkant och 10-40 m Ö om väg.</p> <p><i>Terräng:</i> Flack SÖ sluttning. Skogsmark med gles blandskog.</p>
Horn 6	Röjningsröse	<p>Röjningsröse, oregelbundet, ca 30 x 4 m (NNV-SSO) och 0,5 m h av 0,1-0,8 m st stenar. Ca 20 m ONO om detta finns ett mindre röjningsröse om ca 10 x 1-3 m (SO-NV) längs bergskanten, vilket utgör föregångaren till det större.</p> <p><i>Orientering:</i> Ca 15 m ÖSÖ åkerkant.</p> <p><i>Terräng:</i> Avsats i SV sluttning av berg. Skogsmark med gles blandskog.</p>
Horn 7	Stenkista; grav?	<p>Stenkista; grav?. Stenkista 1,3 x 0,6 m (NÖ-SV) och intill 0,3 m h. Anläggningen fylld av 0,1-0,4 m st stenar. I Ö 1 kantställd häll 0,6 m, 0,3 m h och 0,15 m tj. I S delen 1 takhäll? 0,6 m st och 0,1 m tj. Takhällen något flyttad.</p> <p><i>Terräng:</i> Avsats i SV sluttning av berg. Skogsmark med gles barrskog.</p>
Horn 8	Stensättning; grav	<p>Stensättning, närmast rund 2,5 m i diam och 0,1 m h. Fyllning av 0,05-0,3 m st stenar. De största belägna vid anläggningens kanter: rest av kantkedja? Något utrasad</p> <p><i>Terräng:</i> Avsats i S sluttning av berg. Skogsmark med gles barrskog.</p>
Horn 9	Stensättning; grav	<p>Stensättning/stensättningsliknande lämning, oregelbunden ca 2 m st och 0,05 m h. Övermossad fyllning av 0,05-0,2 m st stenar. Nedanför anläggningen i S-SV-V ligger ett flertal 0,2-0,3 m st stenar. Utriven kantkedja? (Ca 200 m NV om denna finns en välbevarad stensättning av liknande konstruktion; Hornslandet obj 8).</p> <p><i>Terräng:</i> Avsats i S sluttning av berg. Skogsmark.</p>

Horn 10	Stensättning; grav	Stensättning, närmast rund 3 m i diam och 0,1-0,2 m h. Övermossad fyllning av 0,1-0,5 m st stenar, de största koncentrerade till kanterna; möjlig kantkedja. <i>Orientering:</i> Ca 25 m N om kraftledning och 100 m V om skogsväg. <i>Terräng:</i> På krön av berg. Skogsmark.
Horn 11	Röjningsröse	Röjningsröse, rund, 4 m i diam och 0,5 m h övermossad fyllning av 0,2-0,4 m st stenar. I närområdet finns ytterligare 3 röjningsrösen (Hornslandet obj 12-14). <i>Orientering:</i> Ca 25 m N väg <i>Terräng:</i> Flack moränsluttning i skogsmark.
Horn 12	Röjningsröse	Röjningsröse, rund, 4 m i diam och 0,5 m h övermossad fyllning av 0,2-0,4 m st stenar. I närområdet finns ytterligare 3 röjningsrösen (Hornslandet obj 11-14). <i>Orientering:</i> Ca 25 m N väg. <i>Terräng:</i> Flack moränsluttning i skogsmark.
Horn 13	Röjningsröse	Röjningsröse, rund, ca 2 m i diam och 0,2 m h. Övertorvad fyllning av 0,2-0,4 m st stenar. I Ö en rest sten ca 0,6 m h, 0,4 m br och 0,4 m tj. 2 m N om detta finns ytterligare ett liknande röjningsröse (Hornslandet obj 14). <i>Orientering:</i> Ca 10 m N väg. <i>Terräng:</i> Flack moränsluttning i skogsmark. Gles blandskog.
Horn 14	Röjningsröse	Röjningsröse, rund, ca 2 m i diam och 0,2 m h. Övertorvad fyllning av 0,2-0,4 m st stenar. I Ö en rest sten ca 0,6 m h, 0,6 m br och 0,4 m tj. 2 m S om detta finns ytterligare ett liknande röjningsröse (Hornslandet obj 13). <i>Orientering:</i> Ca 12 m N väg. <i>Terräng:</i> Flack moränsluttning i skogsmark. Gles blandskog.
Horn 15-17	Röjningsrösen	Obj 15: Röjningsröse, rund, 5 m i diam och 0,5 m h. Kraftigt övermossad fyllning av 0,2-0,4 m st stenar. Ca 15 m Ö om finns: Obj 16: Röjningsröse, rund, 5 m i diam och 0,5 m h. Kraftigt övermossad fyllning av 0,2-0,5 m st stenar. Ca 17 m Ö om obj 16 finns: Obj 17: Röjningsröse, rund, 3 m i diam och 0,3 m h. Delvis övermossad fyllning av 0,2-0,4 m st stenar. I mitten en upplockad grop ca 1 m st och 0,3 m dj. <i>Orientering:</i> I kraftledningsgata och ca 20-60 m Ö väg. <i>Terräng:</i> I flack Ö sluttning. Skogsmark.

Horn 18	Röjningsröse	Röjningsröse, oregelbundet (SV-NO) ca 20 x 10 m och 1,5 m h. Lätt övermossad fyllning av 0,2-0,6 m st stenar. I området finns ytterligare mindre ansamlingar av röjningssten intill befintlig och f.d. åkermark. <i>Orientering:</i> 4 m SV om dike och direkt SO om stor blockkoncentration. <i>Terräng:</i> Flack f.d. åkermark. Skogsmark med ung blandskog.
Horn 19	Övrig; uppallad sten	Uppallad sten. Granitblock med kvartsinslag, närmast kvadratisk, ca 1,5 m st och 1,5 m h. Vilar på 4 st 0,2-0,3 m st stenar på en avsats i större berghäll och vänd mot en våtmark vars kant idag ligger ca 100 m åt V. Naturbildning? <i>Orientering:</i> 30 m NO om väg och 100 m V om våtmark. <i>Terräng:</i> Avsats i S sluttning av berg. Skogsmark.
Horn 20	Röjningsröse	Röjningsröse, avlångt (NV-SO) ca 25 m l, 4-5 m br och 0,5 m h med fyllning av 0,2-0,9 m st stenar. I närområdet finns flera mindre ansamlingar av röjningssten i anslutning till och i f.d. hag- och åkermark. <i>Terräng:</i> På berghäll i svag S sluttning intill f.d. hag- och åkermark idag planterad med ung barrskog.
Horn 21	Område med fossil åkermark	Område med fossil åker, ca 75 x 30 m (ÖNÖ-VSV) bestående av minst 7 röjningsrösen. De är runda-oregelbundna, 2-3 m st och 0,2 m h av 0,2-0,4 m st stenar. Flertalet är kraftigt övermossade. Ligger på plåtå i V sluttning ned mot Hästhagsjön. <i>Orientering:</i> 110 m Ö väg och 150 m Ö Hästhagsjön. <i>Terräng:</i> Krönparti/avsats och V sluttning av moränrygg. Skogsmark.
Horn Objekt 1	Boplatsyta	Topografiskt lämpligt boplatsläge, inom exploateringsyta 9, bestående av flack V-sluttning av en moränrygg med åker, fossil åker och skog. Centralt i ytan finns en mindre våtmark. I den södra delen hittades tre flintavslag. Topografin gör att detta är ett mycket bra boplatsläge.
Horn Objekt 2	Boplatsyta	Topografiskt lämpligt boplatsläge, inom exploateringsyta 8, bestående av terrasseringar i V-sluttningen av en moränrygg med barrskog. Mot V vetter det ut mot Hästhagsjön. Topografin gör att detta är ett mycket bra boplatsläge.
Horn Objekt 3	Boplatsyta	Topografiskt lämpligt boplatsläge, inom exploateringsytorna 6 och 10, bestående av flack S-sluttning av en moränrygg med åker och skog. Topografin gör att detta är ett mycket bra boplatsläge.

Horn Objekt 4	Boplatsläge	Topografiskt lämpligt boplatsläge, inom exploateringsyta 12, bestående av en mot SÖ sluttande yta i åker. Topografien gör att detta är ett mycket bra boplatsläge.
----------------------	-------------	--

Fornlämningar registrerade i FMIS före utredningen

RAÄ-nr	Fornlämningstyp	Beskrivning
1	Stensättning; grav	Stensättning; närmast rund 6 m diam och 0,2 m h. Övermossad fyllning av 0,1-0,6 m st stenar. I Ö rest av kantkedja 0,3 m h av 0,3-0,5 m st stenar. Ytan omplockad och material delvis borttaget ned till berggrunden. I S och SV har stora mängder sten rasat ned från den ursprungliga kanten.
136	Fornlämningsliknande lämning; minnessten	Kulle om 5 m diam 1,5 m h. På kullen som verkar vara byggd av lagda stenar (nu övertorvade) skall en minnessten ha funnits. N-NÖ om kullen finns resta stenar, intill 2 m h.
137:1	Stensättning; grav	Stensättning; rund 6 m diam och 0,4 m h. Fyllning av 0,2-0,4 m st delvis övermossade stenar. Rest mittsten, omkullfallen åt SV, 3,8 m l, 1 m br och 0,3 m tj. Stenen är avslagen och basdelen lutar mot några stenar i fyllningen. Stensättningen är omplockad och utriven. Ca 21 m SÖ om 1 är nr 2.
137:2	Stensättning; grav	Stensättning; rest av; oregelbunden nu ca 6 m diam och 0,2 m h. Fyllning av 0,2-0,5 m st, delvis övermossade stenar. I mitten en sten (NNV-ÖSÖ) 1,6 x 0,7 x 0,4 vilken möjligen kan ha varit rest. Berget under stensättningen är sannolikt naturligt brutet i längsgående stråk (NV-SÖ) och material från detta har använts som fyllning. Dock är stensättningen så kraftigt omplockad att berget till stor del ligger bart.
144	Röse; grav	Röse; 12 m diam och 1,4 m h. Stenarna är 0,2-0,4 m st. I mittegrop 6 m diam och 0,6 m dj. Delvis mossbetäckt.
145	Gränsmärke	Råmärke; rest av; 2 m diam och 0,2 m h. Stenarna är 0,2-0,6 m st.
146:1	Stensättning; grav	Stensättning; rest av; ursprungligen rund 7 m diam och 0,7 m h. Stenarna är 0,1-0,4 m st. Endast stensättningens Ö hälft

		återstår. Omedelbart intill och SSÖ om 1 är nr 2.
146:2	Stensättning; grav	Stensättning; rest av; rund 6 m diam och 0,2 m h. Stenarna 0,05-0,3 m st. I mitten grop 2 m diam och 0,4 m dj. Omedelbart intill och SSÖ om 2 är nr 3.
146:3	Stensättning; grav	Stensättning; rund 8 m diam och 0,5 m h. Stenarna är 0,2-0,4 m st. I mitten grop 3 m diam och 0,5 m dj.
147	Stensättning; grav	Stensättning; rund 6 m diam och intill 0,3 m h. Fyllning av 0,2-0,4 m st delvis mossbeväxta stenar; omplockad. Nedanför avsatser i SSV till SSÖ är talrika stenar nedkastade.
148	Övrig kulturhistorisk lämning; klapperstensfält	Klapperstensfält; 475x130 m (NV-SÖ). Stenarna är i regel 0,1-0,3 m st. I områdets NV del finns långsträckta svackor intill 2 m dj i klapperstenen i vars botten mindre tallar växer.
149	Röse; grav	Röse; rest av; 15 m diam och 1,6 m h. Stenarna är 0,2-0,4 m st. Rösens SÖ tredjedel bevarad. Resten bortplockat ner till botten.
179	Fartygs-/båtlämning	Vraket efter skonerten Prosper som förliste år 1865 i Spårösund.
228:1	Stensättning; grav	Stensättning; skeppsformig 15x4 m (NV-SÖ) och 0,4 m h. Fyllning av 0,2-0,4 m st, delvis övermossade stenar. Kantkedja intill 0,4 m h av 0,3-1 m l stenar. I stensättningens ändrar är 2 liggande block varav det i SÖ är 1x0,6 m och 0,2 m h och det i NV är 0,7x0,6 m och 0,3 m h. Omplockad och något utriven. 15 m VSV om SSÖ stäven en lös 1,5 x 0,4 x 0,3 m st sten. Stävsten?
262:1	Ristning; medeltida/historisk	Sentida ristning i håll; ENT. Bokstäverna är ca 1 dm höga. Ristningsytan är belägen några meter från vattenbrynet och ca 1m över havsytan.
272:1	Röse; grav	Röse; 7 m i diam och 0,7 m h. Fördjupning i mitten där en delflata stenar kommit fram.
275:1	Husgrund; historisk	Husgrund; halvrund ca 20 m i diam och 2,5 m h av huggna kallmurade stenar. I NÖ kanten en trappa. I S kanten går husgrunden in bland naturliga stora flyttblock. Husgrunden är jordfylld. Den ligger med utsikt in över det stora Mjösjökarret.

Hur går ett arkeologiskt ärende till??

Nedan följer en kort beskrivning av de olika steg som kan ingå inom ett arkeologiskt ärende.

Kulturmiljöutredning

Inför planeringsarbeten som ej involverar markingrepp men berör större områden, t.ex. planarbeten för vägar, golfbanor och bebyggelse, kan en exploatör beställa en s.k. kulturmiljöutredning direkt av en arkeologisk institution utan att först gå via Länsstyrelsen. Detta sparar ofta viktig tid inför fortsatt handläggning och exploatering. En kulturmiljöutredning kan innefatta såväl arkeologi som byggnadsantikvariska och marinarknologiska insatser, både i form av arkivstudier och av fältinventeringar. En kulturmiljöutredning syftar till att bedöma lämpligheten ur kulturmiljösynpunkt av en exploatering, samt att utpeka förhållanden i kulturmiljön som bör beaktas i det kommande planarbetet och i en eventuell exploateringsituation. Utredningsresultatet kan också fungera som ett underlag inför Länsstyrelsens bedömning av fortsatta antikvariska åtgärder. En kulturmiljöutredning skall motsvara en arkeologisk utredning etapp 1 enligt Lag (SFS 1988:950) om kulturminnen m.m. Resultatet av utredningen kan peka ut områden och förhållanden som bedöms som antikvariskt beaktansvärda men kan inte frikalla området från antikvariska konsekvenser av en framtida exploatering. En steg 1-utredning ger alltså inte en fullständig bild av den förhistoriska aktiviteten i området. För detta krävs en fördjupad analys, där även vissa grävningsarbeten ingår, s.k. steg 2-utredning eller särskild utredning. Inför en sådan krävs dock att ansökan ställs till Länsstyrelsen.

Särskild utredning

Om ett större markområde kommer att innefattas av en exploatering beslutar ofta Länsstyrelsen att ärendet skall inledas med en s.k. särskild utredning. Skillnaden mellan en särskild utredning och en kulturmiljöutredning är att ärendet handläggs av Länsstyrelsen som också kan besluta att vissa markingrepp i form av mindre provschaktning får ingå i fältarbetet. Syftet med en särskild utredning är att ta reda på om och var det finns för fornlämningar utöver de redan kända inom ett exploateringsområde. Med utredningen som underlag kan Länsstyrelsen och exploatören sedan planera fortsatta antikvariska åtgärder.

Förundersökning

Syftet med en förundersökning är att få kunskap om fornlämningens art, karaktär, ålder och utbredning. Många fornlämningar har ingen synlig begränsning ovan jord och därför behövs ett bättre underlag än fornlämningsregistret eller en utredning för att Länsstyrelsen skall kunna bestämma om en fornlämning får tas bort eller inte. Beroende på resultatet från förundersökningen kan Länsstyrelsen antingen ställa krav på omdisponering av exploateringen så att fornlämningen inte berörs eller direkt lämna tillstånd till att fornlämningen får tas bort. Vidare kan krav ställas på att en mer omfattande undersökning, en s.k. särskild undersökning, skall utföras. Vid en förundersökning görs en begränsad utgrävning av fornlämningen.

Särskild undersökning

Om samhällsintresset är större än bevarandebeståndet för en fornlämning kan Länsstyrelsen lämna tillstånd till att fornlämningen eller delar av den får tas bort. I samband med detta kan det krävas en mer omfattande undersökning, en s.k. särskild undersökning. Vid en sådan undersöks och dokumenteras fornlämningen med syfte att ta till vara så mycket kunskap som möjligt innan den tas bort.



Adress

Box 104, S-391 21 Kalmar

Telefon

0480-45 13 00

Fax

0480-45 13 65

E-post

info@kalmarlansmuseum.se