

PM

UPPDRAG Naturvärdesinventering del av Horn	UPPDRAGSLEDARE Kaj Almqvist	DATUM 2018-10-15 2019-11-01 (rev)
UPPDRAGSNUMMER 13006641	UPPRÄTTAD AV Kaj Almqvist	GRANSKAD AV Hanna Nyqvist

Naturvärdesinventering inom del av Horn i Västerviks kommun

1 Bakgrund

Västerviks kommun utarbetar en ny detaljplan vid Stora Bråtviken söder om tätorten. Sweco har tagit fram en naturvärdesinventering, ett kunskapsunderlag som behövs i detaljplanarbetet för att kunna bedöma naturvärdena inom utredningsområdet (figur 1).

2 Metod

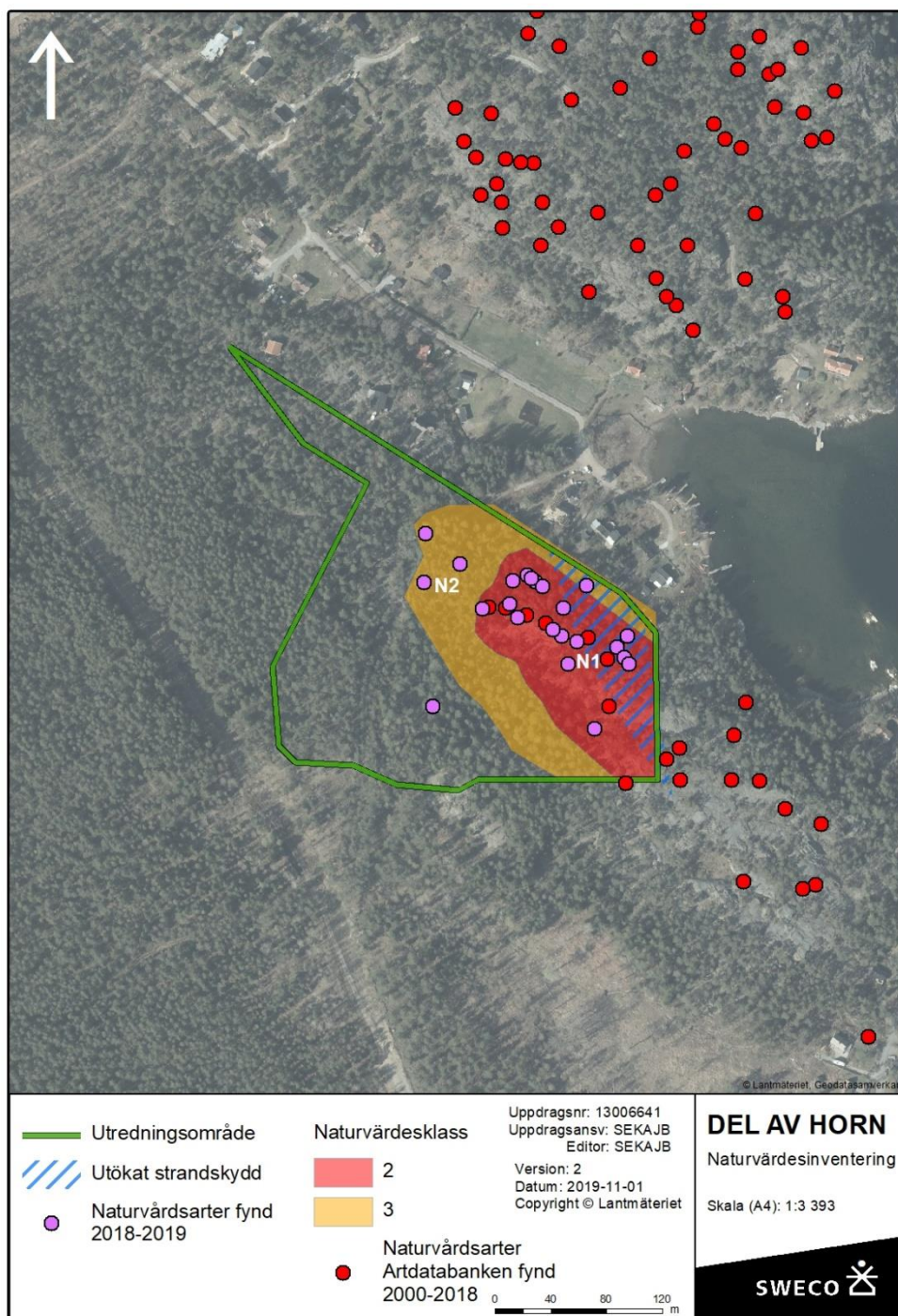
Naturvärdesinventering har utförts enligt Svensk standard SS 199000 med detaljeringsgrad "detalj" och tillägget detaljerad redovisning av artförekomst. Fältinventeringen utfördes 2018-09-09 av Kaj Almqvist, Sweco. Ytterligare ett fältbesök gjordes 2019-10-05 av Mikael Hagström, Sweco som föranledde en mindre revidering av avgränsningar. Naturvärdesbedömningar utgår från en identifiering av geografiska områden och enskilda objekt som är av betydelse för den biologiska mångfalden. Metodiken utgår från två bedömningsgrunder - art och biotop. Bedömningsgrunderna är inte absoluta utan sätts i relation till vad som kan förväntas i den aktuella biotopen och regionen.

De underlag som använts utöver fältinventering framgår nedan under avsnitt 9 "Källor".

3 Översiktlig beskrivning av inventeringsområdet

Inventeringsområdet är beläget på västra sidan av Stora Bråtviken, ca 4 km sydost om Västervik. Förekommande jordarter är grusigt svallsediment och morän. En del av området består av hållmark med tunt eller inget jordtäckte. Vegetationen består av dels produktionsskog med tall i varierande ålder (i en del med något äldre överståndare) och dels av ett äldre naturskogsliknande tallbestånd på och vid foten av bergsryggen som vetter mot viken.

Större delen av utredningsområdet ingår som naturvärdesobjekt i kommunens naturvårdsprogram – Skärgårdsområdet, klass 1 (högsta naturvärde).



Figur 1. Utredningsområde med värden och restriktioner.

2 (9)

PM
2019-11-01 (REV)

memo01.docx 2012-03-28

4 Beskrivning av naturvärdesobjekt

4.1 N1 Bergrygg väster om St Bråtviken

NV-klass 2

Motivering

Biotop- och artvärde är påtagligt på grund av de gamla träden med sina viktiga strukturer och de påträffade naturvårdsarterna. Objektet bedöms också vara en hotad Natura 2000-naturtyp – Västlig taiga (9010).

Beskrivning

På och längs med bergsryggen finns en blåbärstallskog och hållmarkstallskog som består av riktigt gamla tallar. Uppskattningsvis har flera av tallarna uppnått en ålder på 200-300 år. Två av tallarna bär spår av den rödlistade reliktboken som trivs på solexponerade stammar. På ganska många av tallarna finns också naturvårdsarten grymig blåslav som även den tillsammans med tidigare fynd av talticka visar på att det finns en kontinuitet av gammal tall i området. Död ved, både liggande och stående, finns i tämligen riklig mängd. I de delar med jordtäckte dominerar blåbärsris fältskiktet. Naturvårdsarten blåmossa finns spridd i hela området. Spillkråka^{NT} hördes i området som även den är en naturvårdsart. Vid fältinventeringen 2019 påträffades fler naturvårdsarter, bland annat åttafläckig praktbagge (spår av), korallav, gammelgranslav, tallrisk, platt fjädermossa, liten trappmossa och västlig hakmossa.



Figur 2. Bergsrygg väster om St Bråtviken. Död ved finns i tämligen mängd.

4.2 N2 Sluttning väster om St Bråtviken

NV-klass 3

Motivering

Biotop- och artvärde är visst på grund av de gamla träden med sina viktiga strukturer och de påträffade naturvårdsarterna.

Beskrivning

Längs bergsryggen som beskrivs ovan finns en sluttning med en blandbarrskog dominerad av ca 150-åriga tallar. Blåbärsris dominerar fältskiktet. Tallarna börjar få så kallad pansarbark som är ett tecken på begynnande hög ålder. I sluttningen finns också några senvuxna granar varav en av dem har spår av naturvårdsarten granbarkgnagare. Artens närvaro är ett tecken på att här finns kontinuitet av gammal gran. Under besöket påträffades också tofsmes och svartmes som båda är naturvårdsarter knutna till äldre barrskog. Vid fältinventeringen 2019 påträffades även spår av vågbandad barkbock.

4 (9)

PM
2019-11-01 (REV)



Figur 3. Tallskog i sluttningen mot Stora Bråtviken.

5 Strandskyddat område

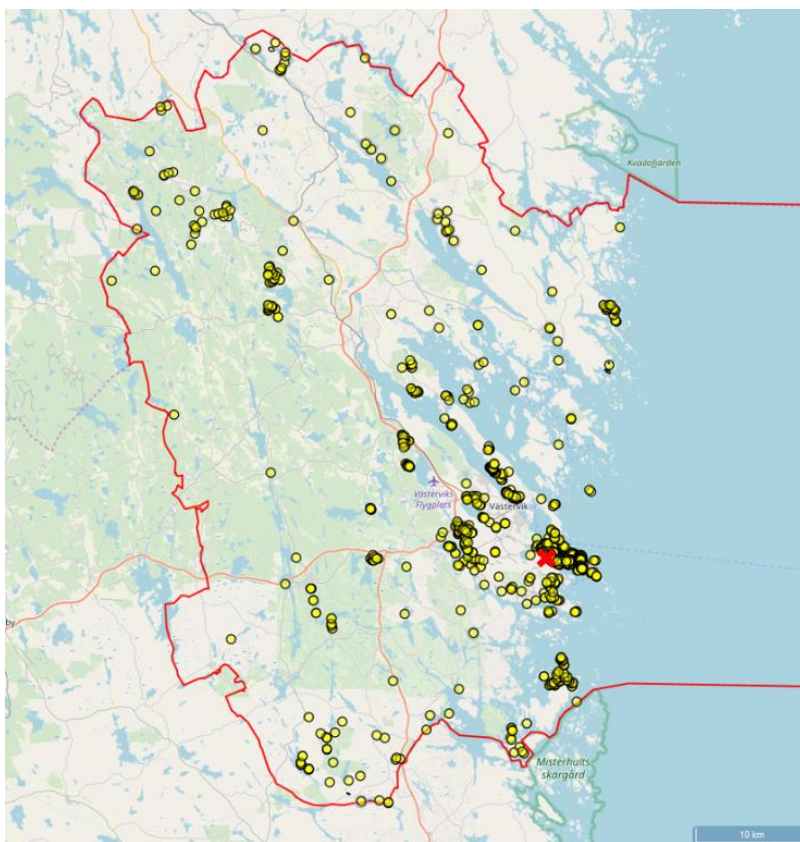
Den blåskrafferade delen (se figur 1) är den del av utredningsområdet som omfattas av strandskydd. För beskrivning av naturvärden se objektsbeskrivningarna ovan.

6 Habitatnätverk för tallevande arter

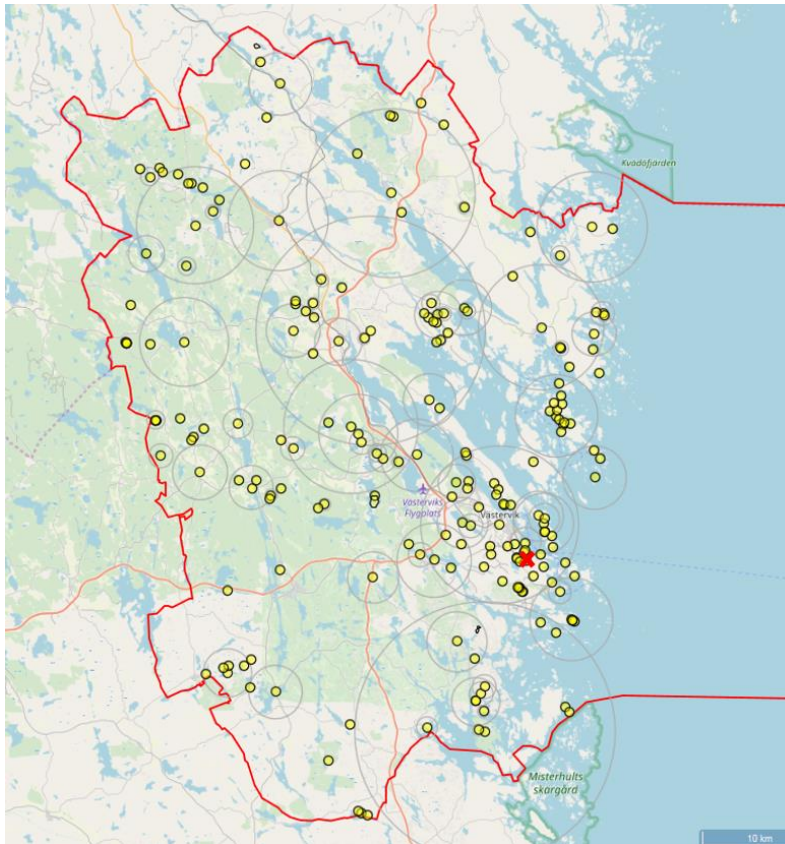
Med tillgängliga data kan man utgå ifrån att utredningsområdet ligger inom ett habitatnätverk för tallevande arter. För att få en bild av detta har en utsökning av för några tallanknutna arter i Västerviks kommun gjorts i Artdatabankens fynddatabas för perioden 2000-2018 (figur 4-6). Observera att dessa data inte bygger på någon heltäckande inventering men kan ändå ge en fingervisning om habitatnätverkets utbredning i brist på en mer avancerad datamodellering som inte rymts inom ramen för uppdraget.

De arter som valts ut är talticka^{NT}, reliktböck^{NT} och tofsmes som samtliga är natuvårdsarter varav de två förstnämnda är rödlistade som "nära hotade" (NT). Av figurerna framgår att det finns tallanknutna arter spridda i kommunen med en tydlig förtätning bland annat runt Västervik

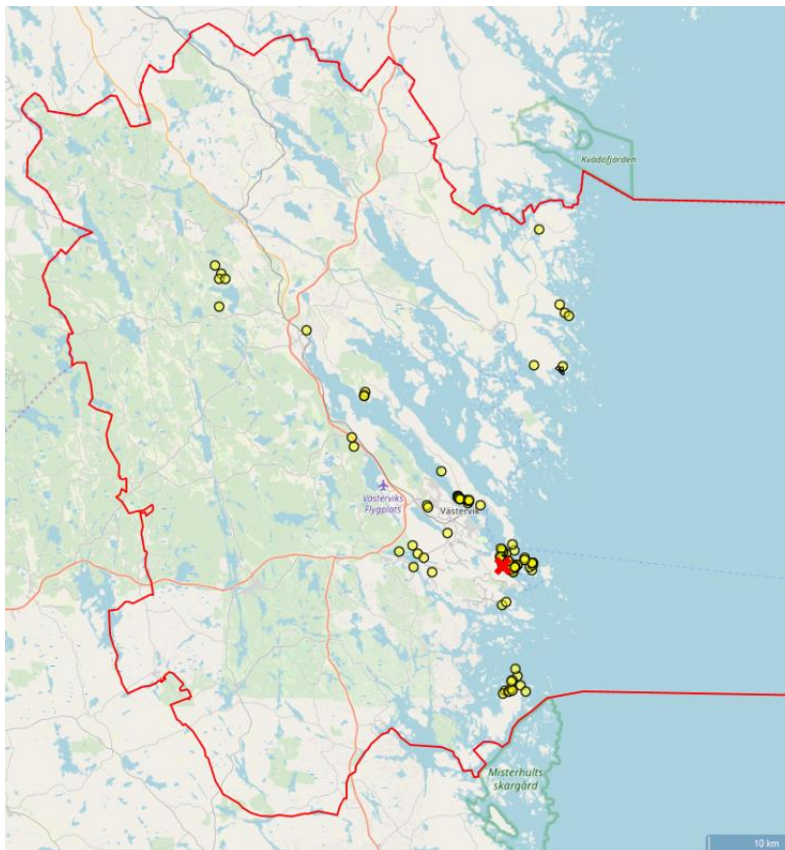
med en särskilt stor koncentration av tallticka och reliktböck längs kustavsnittet söder om staden. Vid tidigare naturvärdesinventeringar som Sweco (Sweco 2014) gjort i området mellan Pepparängen och Hornsudde söder om Västervik har det visat sig att området hyser många värdekärnor av framför allt tallhabitat med riktigt gamla tallar och död ved samt ett flertal rödlistade arter knutna till habitatet. Större sammanhängande områden som det mellan Pepparängen och Hornsudde har ett stort värde för arter som är beroende av gamla träd och död ved av tall. Den fragmentering av habitat som exploatering kan innebära, är negativ för dessa arter.



Figur 4. Fynd av tallticka i Västerviks kommun, 2000-2018. Uttag från Artportalen 2018-10-10. Rött kryss visar utredningsområdets ungefärliga läge.



Figur 5. Fynd av tofsmes i Västerviks kommun, 2000-2018. Uttag från Artportalen 2018-10-10. Rött kryss visar utredningsområdets ungefärliga läge. Tunna cirklar runt fyndpunkterna anger noggrannheten.



Figur 6. Fynd av reliktbock i Västerviks kommun, 2000-2018. Uttag från Artportalen 2018-10-10. Rött kryss visar utredningsområdets ungefärliga läge.

7 Skyddade arter

Fridlysta arter anges i artskyddsförordningen (2007:845), fridlysning innebär att en art skyddas mot plockning, dödande eller infångande. Alla fåglar är fridlysta.

Inga skyddade arter utöver fåglar är påträffade i området.

Spillkråka som påträffades under fältbesöket är en prioriterad art enligt Naturvårdsverkets rekommendationer (Naturvårdsverket 2009) och bedömd som nära hotad (NT) i den senaste rödlistan (Artdatabanken 2015). Hoten mot arten är framför allt:

- Närvaro av annan art, mård (Viss negativ effekt)
- Avverkning (Viss negativ effekt)
- Dikning/torrläggning (Viss negativ effekt).

8 (9)

PM
2019-11-01 (REV)

Under perioden 2013-2018 (uttag från Artportalen 2018-10-10) finns 627 observationer med oftast en individ per observation spridda i kommunen. I Kalmar län beräknas populationen till 1600 par (Ottosson 2012).

8 Bedömning av känslighet

Utredningsområdet innehåller två naturvärdesobjekt med påtagligt-högt naturvärde och är del av ett större habitatnätverk för tallevande arter söder om Västervik. Flera fynd av naturvårdsarter knutna till tall bekräftar bilden av att det rör sig om en värdefull del av detta habitatnätverk. Avverkning av skogen i de två påträffade naturvärdesobjekten N1 och N2 skulle innebära en irreversibel skada eftersom värdena är helt beroende av de gamla träden. Då en exploatering i detta område är en del av fler redan gjorda eller planerade exploateringar finns också en risk för negativ påverkan på rödlistade och skyddade arter i det större habitatnätverket som nämns ovan.

9 Källor

Artdatabanken SLU, uttag från Observationsdatabas 2018-09-05.

Artdatabanken SLU, uttag från Artportalen 2018-10-10.

Länsstyrelsens GIS-data, nationella geodata med data från myndigheter. Uttag gjort 2018-10-09. <http://projektwebbar.lansstyrelsen.se/gis/Sv/Pages/karttjanster.aspx>.

Naturvårdsverket 2009. Handbok för Artskyddsförordningen, Del 1 – fridlysning och dispenser. Naturvårdsverket, Stockholm.

Ottosson U., Ortvall R. m.fl. 2012. Fåglarna i Sverige – antal och förekomst. SOF, Halmstad.

Sveriges Geologiska Undersökning (SGU), Jordartskarta 1:25 000-1:100 000. Uttag från Kartgenerator 2018-10-07. http://apps.sgu.se/kartgenerator/maporder_sv.html

Sweco 2014. Västerviks kommun, Naturvärdesinventering i Hornslandet inför detaljplaner.

Sweco 2014. Västerviks kommun, Naturvärdesinventering Hornslandet, delen Grönö.

Swedish Standard Institute (SIS) 2014. Svensk Standard SS 199000:2014 Naturvärdesinventering avseende biologisk mångfald (NVI) – Genomförande, naturvärdesbedömning och redovisning. SIS 2014, Stockholm.

Swedish Standard Institute (SIS) 2014. Teknisk rapport SIS-TR 199001:2014 Naturvärdesinventering avseende biologisk mångfald (NVI) – Komplement till SS 199000. SIS 2014, Stockholm.