



Arkeologisk utredning i kvarteret Välten, Västervik.

*Arkeologisk utredning inom kvarteret Välten 3 m.fl., Västerviks stad
och kommun, Kalmar län, Småland.*

Veronica Palm

Rapport december 2019
Stiftelsen Västerviks museum

Omslagsbild: En välbevarad stenmur i tomtgräns. Foto: V Palm, Västerviks Museum.

INNEHÅLL

Sammanfattning	3
Inledning	4
Topografi & fornlämningsmiljö	5
Genomförande & resultat	6
Administrativa uppgifter	9
Referenser	9

Sammanfattning

Västerviks kommun arbetar med att upprätta en detaljplan för fastigheten Västervik 3:1, kvarteret Välten och Trucken, vilken ska möjliggöra en utvidgning av befintligt industriområde. Det aktuella området ligger i ett landskap med en stor mängd kända fornlämningar, framför allt gravar och boplatser från förhistorisk tid, vilket föranledde att en arkeologisk utredning i form av inventering och kartstudier genomfördes i oktober 2019.

Inom området noterades en stenmur och en naturbildning i form av ett mindre stentorg i områdets nordvästra del. En besiktning gjordes av gravarna RAÄ Västervik 91:1-2 söder om aktuellt planområde.

Några nya fornlämningar påträffades inte inom området, varför några ytterligare arkeologiska åtgärder inte förordas inom ärendet.

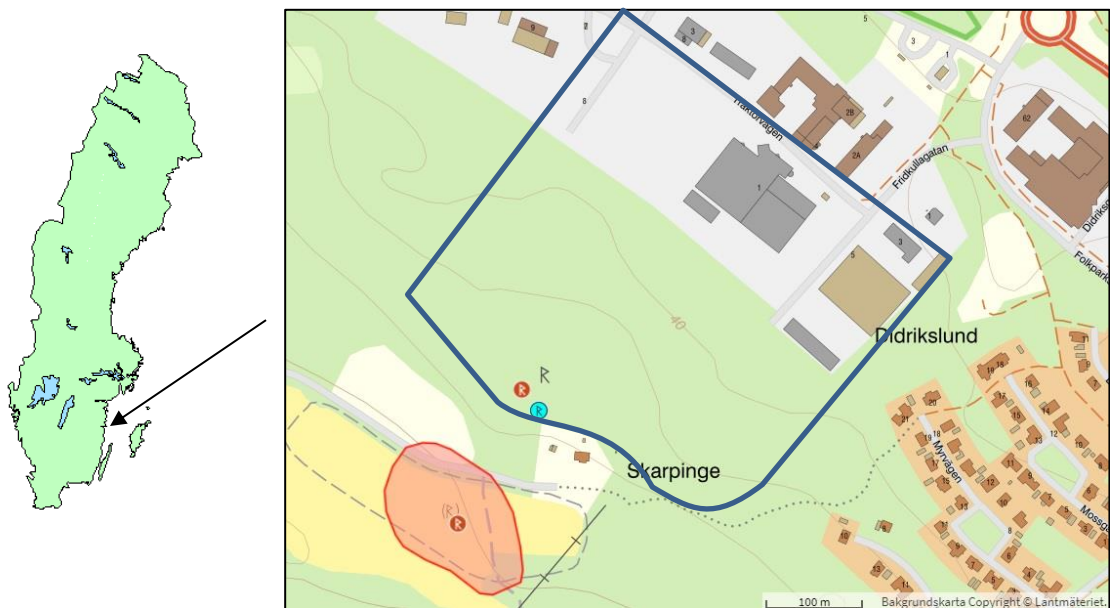


Fig. 1. Utredningsområdet markeras med blå färg. Gravarna RAÄ Västervik 91:1-2 syns i den SV delen av området. Utdrag ur Fornreg.

Inledning

Den arkeologiska utredning som genomfördes i oktober 2019 föranleddes av att man inom Västervik Välten 3 m.fl. arbetar med att upprätta en detaljplan för att möjliggöra en utvidgning av befintligt industriområde. Området är ca 95 000 m² stort och utgörs i huvudsak av skogsmark. Det aktuella området ligger i ett landskap men en stor mängd kända fornlämningar, framför allt gravar och boplatser från förhistorisk tid. Utredningen genomfördes efter beslut från Länsstyrelsen Ist dnr: 431-5460-2019, i form av en fältinventering samt kartstudier.

Följande rapport är en redogörelse för den arkeologiska utredningens resultat vilket ligger till grund för Västerviks Museums åtgärdsförslag och Länsstyrelsens fortsatta handläggning och beslut i ärendet enligt KML.



Fig. 2. Stora delar av området utgörs av skogbevuxen hållmark. Foto: Västerviks Museum.

Topografi & fornlämningsmiljö

Det aktuella området ligger i ett landskapsrum med en stor mängd kända fornlämningar, framför allt gravar och boplatser från förhistorisk tid. Sydväst om utredningsområdet ligger sjön Kvännaren, som under förhistorisk tid utgjorde en långsträckt havsvik på vars stränder bosättningar från stenålder och bronsålder fanns.

Nordväst om området, vid Målsrum, har ett stort boplatsoområde med lämningar från äldsta stenålder till yngre järnålder delundersökts, RAÄ 175-176 m.fl., liksom en liten del av en medeltida bytomt, RAÄ 178 (Palm 2012) och i sydost har en mindre undersökning i samband med ledningsdragnings berört ytterligare ett boplatsoområde, RAÄ 101 (Schulze, Alexandersson & Söderström 2010). Flera iakttagelser har också gjorts i bostadsområdet Jenny.

I anslutning till utredningsområdets södra del finns två registrerade gravar i form av stensättningarna RAÄ 91 och ytterligare 200 m söderut finns den ännu inte avgränsade boplatslämningen RAÄ 99, där man i åkerytan tillvaratagit en stor mängd flinta, hälleflinta, kvarts och kvartsit, liksom brända ben, förhistorisk keramik och flera bitar slaggsvarav några möjligen från lågteknisk järnframställning. Från boplatserna finns också lösfynd i privat ägo, bl.a. en yxa av typen enkel skafthålsyxa (Schulze, Alexandersson & Söderström 2010:10).



Fig. 3. Fornlämningar i utredningsområdets närhet. Utredningsområdet markeras med blå stjärna. Utdrag ur Fornreg.

Genomförande & resultat

Enligt Länsstyrelsens förfrågningsunderlag var utredningens syfte att ta reda på om fornlämningar finns inom planläggningsområdet och om dessa i så fall kan komma att beröras av framtida utvidgning av industriområdet. Utredningen ska ge Länsstyrelsen ett beslutsunderlag inför fortsatt prövning om tillstånd till ingrepp i fornlämning och för fortsatt samhällsplanering. Målgrupper för utredningen är främst Länsstyrelsen och Västerviks kommun.

Utredningsområdet utgjordes av skog, större delen på hällmark eller mycket stenbunden och blockrik mark, där förutsättningar för boplatstyr inte finns. Norr om hällmarksområdet består jordarten av svallsediment och grus men övergår i söder i platåer med postglacial sandmark ned mot den forna havsiken, nuvarande sjön Kvännaren. Här är förutsättningar för boplatzlämningar betydligt bättre, vilket också syns i det kända fornlämningsbeståndet.

På 1707 års omlandskarta för Västerviks stad finns endast hagmarker och ängsmarker noterade i området. I det senare kartmaterialets ekonomiska karta från 1944 syns åkermark på platsen för det nuvarande industriområdet, då hörande till gården Fridkulla. En mindre åker i SÖ, troligen hörande till gården Skarpinge, brukades också vid denna tid. På 1978 års karta har bägge åkermarkerna tagits ur bruk. I dagsläget är den stora åkermarken till största delen bebyggd och den lilla åkern är helt igenvuxen med stora lövträd.

Några nya lämningar som klassas som fornlämning påträffades inte inom utredningsområdet.

Följande element noterades dock som kan behöva annan bedömning av Länsstyrelsen innan borttagande:

A1 Stenmur

En minst 160 m lång och 2-2,5 m bred och 1-1,3 m hög stenmur finns ca 3 m SV om nuvarande tomtgräns till kvarteret Trucken (se omslagsbild). Muren är välbevarad framför allt i den NV sträckningen. Stenmuren kan föras till historisk tid.

Som kulturelement är en relativt sen stenmur som inte har förbindelse med kvarvarande fossila åkrar eller hägnadssystem inte att betrakta som fornlämning.

Vissa landskapselement som stenmurar kan omfattas av det generella biotopskyddet, men då ska minst en sida av muren gränsa till jordbruksmark. En stenmur som löper längs en

allmän väg eller längs gränsen till skogs- eller tomtmark omfattas av biotopskyddsbestämmelserna om murens andra sida gränsar mot en åker, betesmark eller annan jordbruksmark.

A2 Klapperstensfält/stentorg

I hällmarken intill stenmuren i utredningsområdets NV del finns en naturbildning i form av ett ca 20x40 m stort stentorg/klapperstensfält, det vill säga en yta där vatten spolat bort alla finare kornfraktioner från markytan. Klapperstensfält finns ofta utbildade i skogsmark längs tidigare strandlinjer som spår efter de postglaciala haven och sjöarna och hänger här samman med flera liknande lämningar i närområdet (jfr. närliggande Ljungåsen). Någon del är omplockad och har även små upplag av odlingssten.



*Fig. 4. En del av en naturbildning i form av ett mindre stentorg/klapperstensfält.
Foto: Västerviks Museum.*

Besiktning av gravarna RAÄ 91:1-2

I utredningsområdets SV del, på randen mellan hällmarksplatån och sandmarken, finns två registrerade gravar i form av stensättningar, RAÄ Västervik 91:1-2. De ligger ca 15 m från fastighetsgränsen till Västervik 3:70, Skarpinge.

Stensättningarna är runda till formen och mäter ca 6 m i diameter och är mellan 0,3-0,4 m höga. Vid inventeringen i slutet av 1970-talet noterades de som kraftigt övermossade. I dagsläget är de än mer överväxta och svåra att uppfatta under mossa och blåbärsris och även beväxta med ett par större tallar, en mindre ek samt eksly. Ett dike har grävts ca 1 m SÖ om nr. 1 men själva graven är inte skadad.

Några ytterligare gravanläggningar påträffades inte inom utredningsområdet.



*Fig. 5. Gravarna RAÅ Västervik 91:1-2 är mycket svåra att uppfatta då de är mycket överväxta.
Foto: Västerviks Museum.*

Resultat & åtgärdsförslag

Vid utredningen framkom inga nya fornlämningar. Med undantag av de redan registrerade gravarna RAÅ Västervik 91:1-2 rekommenderar Västerviks Museum inga fortsatta arkeologiska åtgärder inom planområdet.

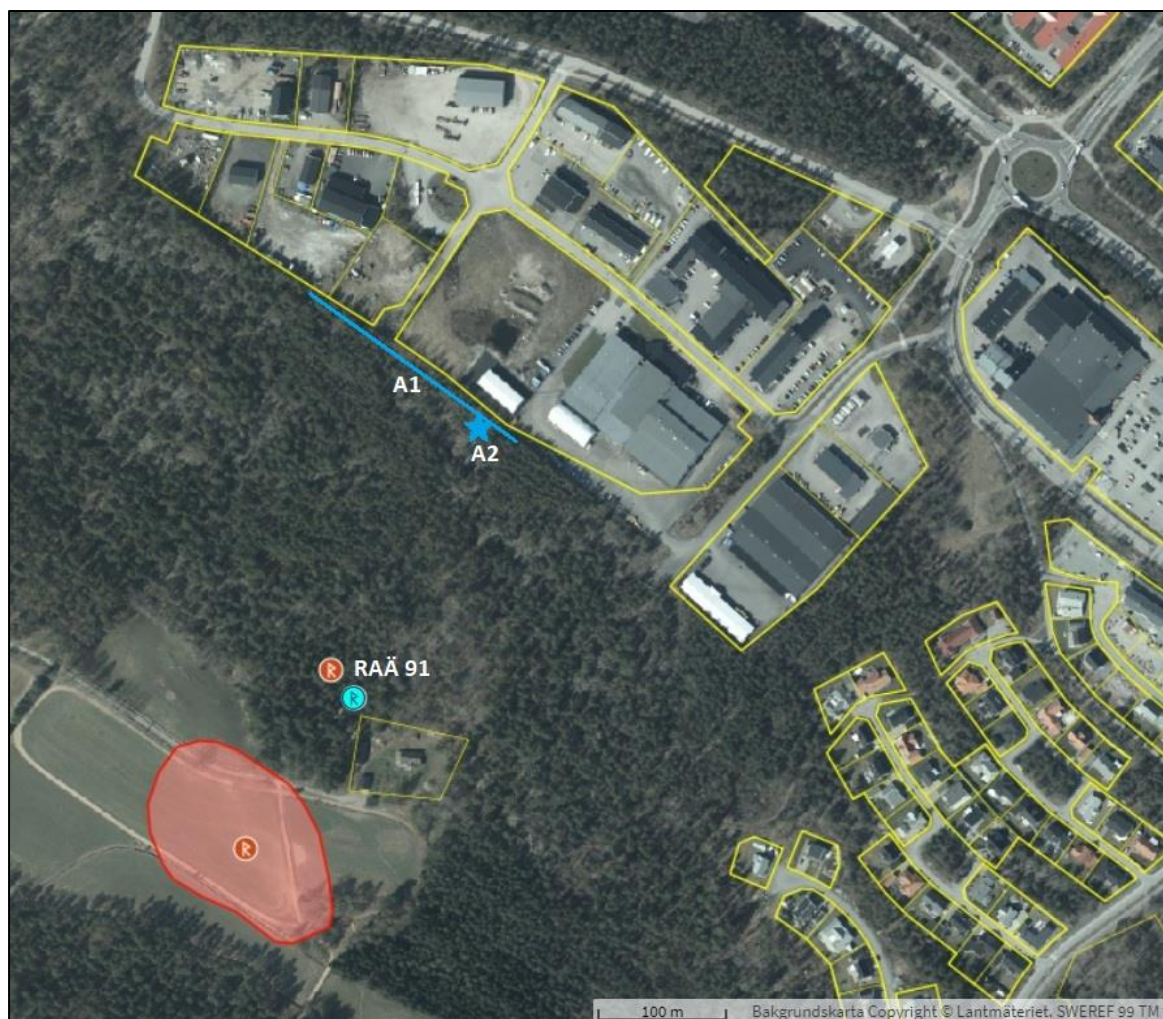


Fig. 6. Översikt över utredningsområdet med registrerade fornlämningar samt anmärkningar enligt ovan.

Administrativa uppgifter

Länsstyrelsens dnr:	431-5460-2019
Västerviks Museums dnr:	ARK4/19
Fornreg ref nr:	201901051
Landskap:	Småland
Kommun:	Västervik
Socken:	Västervik
Fastighet:	Västervik Välten 3 m.fl.
Fornlämningsnr:	RAÄ 91
Ekonomisk karta:	Västervik 7g0j
Koordinater:	6403464, 594776 (SWEREF 99 TM; N,E)
M ö h:	25-40 m ö h
Personal i fält:	Veronica Palm, Västerviks Museum
Preliminärt fynd nr:	-
Fynd:	-.
Dokumentation:	All dokumentation förvaras på Västerviks Museum och översändes i kopior till Kalmar läns museum.

Referenser

- Schulze, H., Alexandersson, K. & Söderström, U. 2010. Förstärkning av elledning i Västervik. Arkeologisk förundersökning 2009. RAÄ 101, 4 och 5, Västervik 3:1, Västerviks socken, Västerviks kommun, Småland. Arkeologisk rapport 2010:6, Kalmar läns museum.
- Palm, V. (red.). 2012. Västerviks Historia, förhistoria och arkeologi I. Oskarshamn.
- RAÄ Fornreg.
- Lantmäteriets karttjänster.
 - G111 Västerviks stad. Geometrisk karta 1707.
 - Västervik J133-7G0j46 Ekonomiska kartan 1944
 - Västervik J133-/G0j80 Ekonomiska kartan 1978