

BÖKENSVED

Utvecklingsprogram för
Bökensveds idrottsområde och Karstorp



VÄSTERVIKS
KOMMUN

SWECO

Utvecklingsprogrammet är framtaget av Sweco AB i samverkan med Västerviks kommun. Arbetsgruppen har utgjorts av Johan Gustavsson och Anna Magnusson (planarkitekter Sweco), samt Marcus Åberg och Fanny Hansson (samordnare fysisk planering resp. planarkitekt Västerviks kommun). I arbetet har även Fredrik Johansson och Henrik Ankarvall (Tjust Fastigheter AB) medverkat.



**VÄSTERVIKS
KOMMUN**



Sammanfattning

Syftet med utvecklingsprogrammet är att ta ett helhetsgrepp om utvecklingen av Bökensved och dess närområde samt att ange ramar och en fysisk struktur för det kommande detaljplanearbetet. Arbetet har följt en process med stegen 1) förstudie, 2) strategiplan och 3) strukturplan. Utgångspunkter har varit vision och mål från Västerviks kommuns gällande översiktsplan samt den möjlighetsstudie för Bökensved som togs fram 2018.

Förstudiearbetet har bestått av en utvärdering av möjlighetsstudien, ett dialogarbete med den politiska ledningen samt med idrottsföreningar och andra berörda aktörer. Det har mynnat ut i en behovsanalys som definierar följande övergripande behov: ny ishockeyarena med förbättrade faciliteter och fler isytor, Ny konstgräsplan, bättre läktare och utökade faciliteter, fler sporthallsytor, fler tennisbanor inomhus och utomhus, lokal anpassad för badminton, lokaler anpassade för olika kampsporter med bättre faciliteter, nya lokaler för kulturändamål, ny anläggning för större utomhusevenemang samt nya bostäder och utökad skola. Tillsammans med detta har även en analys av befintliga fysiska strukturer gjorts.

I strategiplanen formuleras följande vision för Bökensved och Karstorp: HÅLLBAR STADSUTVECKLING MED IDROTTEN I CENTRUM. Denna vision är sedan nedbruten i följande fem utvecklingsteman: 1) Idrott och fritid, 2) Mobilitet och tillgänglighet, 3) Möten och interaktion, 4) Växande stad samt 5) Grön profil. Till varje utvecklingstema formuleras ett antal konkreta åtgärdsförslag.

Åtgärdsförslagen knyts ihop och förtydligas i den avslutande strukturplanen. De huvudsakliga förslagen i denna är bl.a.:

- Ny ishockeyarena som byggs ihop med befintlig ishall på Bökensved
- Ny fotbollsplanering med kompletterande träningsplan mellan Karstorps och Örbäckens idrottsplatser
- Nytt samlat racketcentrum inom Bökensved
- Ny sporthall/multirena inom Bökensved
- Ny aula i anslutning till en utvecklad skola på Bökensved
- Nya kompletterande byggnader inom Bökensved
- Utveckling av gymnasiets idrottsplats för större utomhusevenemang
- Förtätning med bostäder och blandade funktioner inom Karstorp
- Aktivitetsytor och förlängt motionsstråk
- Sammanhängande gång- och cykelstråk
- Åtgärder för hållbar dagvattenhantering

Ordlista

Utvecklingsprogram	Utvecklingsprogrammet är ett visionsdokument som ska visa på möjligheter till en långsiktig utveckling av Bökensved och Karstorp.
Förstudie	Förstudien är den inledande delen av programmet där tidigare arbete har utvärderats, underlag har samlats in och analyserats och en samlad bild av utvecklingsbehovet har tagits fram.
Strategiplan	Strategiplanen redovisar tematiskt olika faktorer och värden som kan utvecklas
Vision	Visionen är den samlade målbilden för utvecklingen av Bökensved och Karstorp med fokus på idrott, motion och hälsa.
Utvecklingstema	Utvecklingsteman är nedbrytningen av visionen och sammanfattar tematiskt VAD som är viktigt att arbeta med för att uppnå en helhet med koppling till visionen. Varje utvecklingstema bryts vidare ner i strategier och åtgärdsförslag.
Strukturplan	Strukturplanen är en mer detaljerad beskrivning som ger en geografisk och fysisk bild av hur Bökensved och Karstorp kan utvecklas.
Territoriell komplexitet	Territoriell komplexitet uppstår när olika grupper av människor och olika funktioner nyttjar det offentliga rummet på olika sätt som överlappar varandra.
Samutnyttjande	Samutnyttjande är när olika verksamheter eller aktörer kan använda gemensamma funktioner eller anläggningar.

Innehållsförteckning

Inledning	4
Bakgrund	4
Syfte	4
Organisation	4
Process.....	4
Avgränsning.....	5
Utgångspunkter	6
Översiktsplanen.....	6
Möjlighetsstudie 2018.....	7
Förstudie	9
Utvärdering av möjlighetsstudien.....	9
Dialogarbete	9
Behovsanalys	10
Strukturanalys	10
Ställningstaganden	14
Strategiplan	15
Värdebaserad stadsutveckling.....	15
Vision.....	15
Utvecklingsteman	16
IDROTT OCH FRITID.....	17
MOBILITET OCH TILLGÄNGLIGHET	19
MÖTEN OCH INTERAKTION.....	21
EN VÄXANDE STAD	23
GRÖN PROFIL.....	25
Strukturplan	27
Bökensved.....	27
Karstorp.....	30



Nuvarande huvudentré till Bökensved. (Foto: Marcus Åberg)

Inledning

Bakgrund

Bökensveds Idrottsplats invigdes 1923 och har sedan dess varit stadens huvudsakliga idrottsområde. Under åren har fler anläggningar tillkommit och i dagsläget rymmer området simhall, ishall, sporthall, bowlinghall, restaurang, kampsportslokaler, gym, tennishall och fotbollsplaner (naturgräs och konstgräs). Inom området ligger även Ludvigsborgsskolan som är en av Västerviks två högstadieskolor. Marken, byggnaderna och anläggningarna inom Bökensved ägs av det kommunala bolaget Tjustfastigheter medan Kommunstyrelsens förvaltning via Enheten för samhällsbyggnad är beställare av drift och underhåll av anläggningarna (undantag är tennishallen som ägs av en förening).

Under 2018 fattade Kommunfullmäktige ett inriktningsbeslut om en utveckling av Bökensveds idrottsområde. Sweco tog i samverkan med en kommunal styrgrupp fram olika förslag på hur området kunde utvecklas och beslut fattades om att Bökensved ska utvecklas med möjlighetsstudiens förslag C.

Under hösten 2020 fattades beslut om att en ny detaljplan skulle tas fram för området. I samband med uppstarten konstaterades det att en sådan detaljplan behöver ta utgångspunkt i en förstudie med tillhörande strukturplan. Det beslutades också att förstudien behövde ta ett något större perspektiv och även omfatta angränsande delar av staden. På så sätt kom uppdraget att utvecklas till ett mer genomgripande stadsutvecklingsarbete som har resulterat i detta utvecklingsprogram.

Syfte

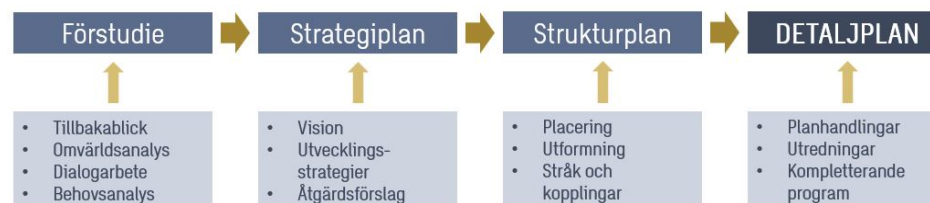
Syftet med utvecklingsprogrammet är att ta ett helhetsgrepp om utvecklingen av Bökensved och dess närområde samt att ange ramar och en fysisk struktur för det kommande detaljplanarbetet.

Organisation

Utvecklingsprogrammet har tagits fram av Sweco på uppdrag av och i samverkan med Västerviks kommun. Swecos planarkitekter har tillsammans med motsvarande tjänstepersoner på kommunen, format en plangrupp som i sin tur är del av en projektgrupp med representanter från kommunledningen och Tjust Fastigheter AB. Projektgrupp och plangrupp är underställda en politisk styrgrupp där även kommunens och Tjust Fastigheter AB:s politiska ledning ingår. Det yttersta ansvaret för arbetet ligger sedan på kommunstyrelsen.

Process

Arbetet med utvecklingsprogrammet har följt en process med ett antal olika steg som har syftat till att på ett systematiskt sätt forma en genomarbetad helhet att hantera i det fortsatta planarbetet. De olika stegen i arbetsprocessen har utformats för att skapa ett logiskt flöde där olika frågor hanteras i tur och ordning och skalan går från övergripande och strategisk ner till detaljerad och konkret. Det inledande steget med en förstudie har syftat till att forma en grund med utgångspunkt i tidigare framtaget material och väga detta samman med nya analyser och nytt underlag. Utifrån detta formas framtidsbilder, övergripande strategier och förslag på konkreta åtgärder i strategiplanen, och slutligen fogas åtgärdsförslagen samman till en helhetsbild i strukturplanen. I samband med detta arbete tas även olika andra planeringsunderlag fram så att arbetet med detaljplanen ges tydliga utgångspunkter. Processen och arbetsmetodiken har också inneburit att såväl ett tematiskt som geografiskt perspektiv har hanterats. Från hantering av övergripande och generella utvecklingsfrågor har fokus efterhand i allt större grad förskjutits till att handla om den fysiska miljön, exempelvis funktioner, anläggningar, byggnader och gatunät.



Efterföljande arbete

Hösten 2020 fattades politiskt beslut om att ta fram en ny detaljplan för Bökensved. Detaljplanen är det steg som följer efter utvecklingsprogrammet, som utgör ett viktigt underlag för planarbetet. I detaljplaneprocessen behöver olika planeringsförutsättningar gås igenom och nödvändigt utredningsarbete behöver göras, och de strategier och översiktliga förslag som redovisas behöver integreras i det övergripande tänket kring detaljplanens utformning och regleringar.

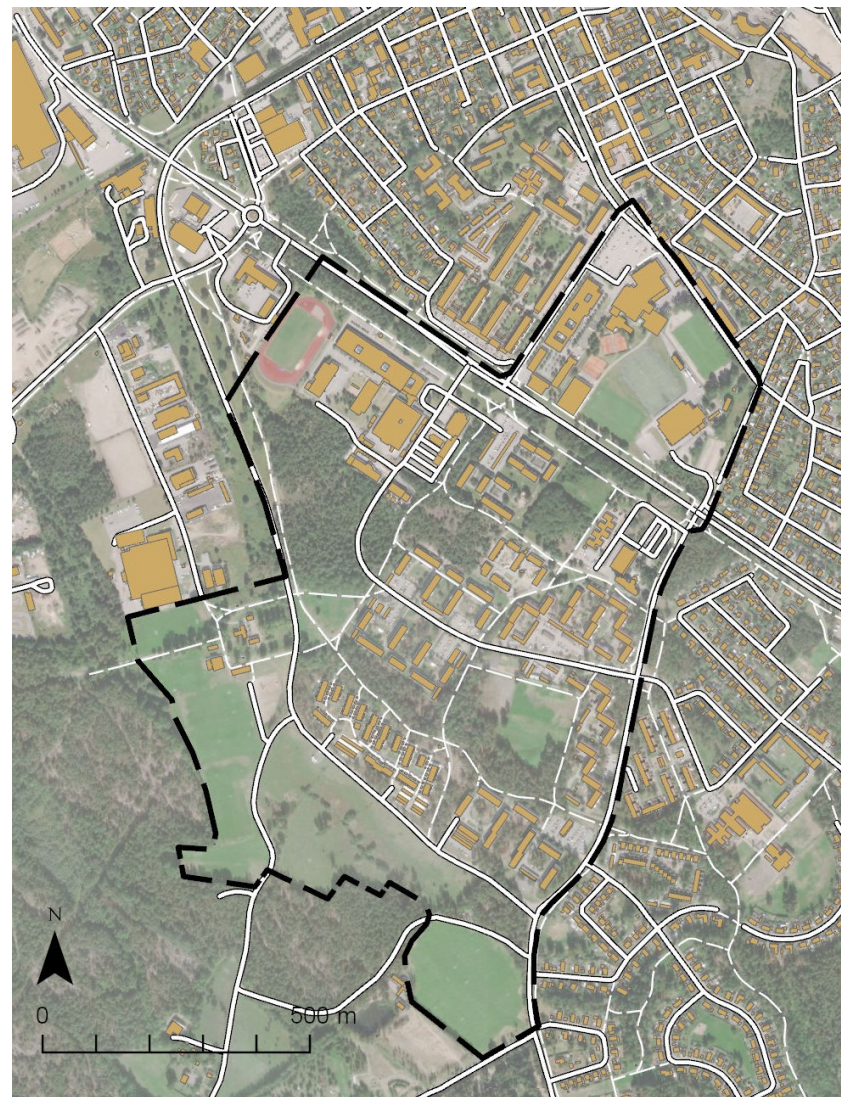
Utöver utvecklingsprogrammet och detaljplanen har beslut fattats om ett antal utredningar och insatser som behöver göras i samband med utvecklingsarbetet, exempelvis lokaliseringstudier för samlad högstadieskola, lokaliseringstudier för framtida bostadsområden, dagvattenutredning, trafikutredning, kvalitets- och gestaltningsprogram och MKB för eventuell anläggning för utomhusevenemang. För var och en av de planerade idrottsanläggningarna behöver funktionsprogram tas fram för att definiera dess funktioner, utformning och innehåll.

Det har i tidigare skede tagits fram en preliminär tidplan för Bökensveds utveckling och när olika ny- och ombyggnationer ska genomföras. Huruvida denna fortsatt ska gälla efter genomförandet av den kommande detaljplanen behöver bedömas i senare skede. Beroende på vilka initiativ som tas och hur olika projekt ska finansieras kan vissa projekt bli aktuella att omprioritera.

Avgränsning

Utvecklingsprogrammets avgränsning framgår av den intilliggande kartan och det område som hanteras i utvecklingsprogrammet utgör som synes en betydande del av södra Västervik. Programmets huvudfokus ligger på en framtida utveckling av Bökensveds idrottsområde och de funktioner, anläggningar och byggnader som behöver utvecklas här. Tillsammans med detta tas även ett bredare grepp och perspektivet lyfts till ett större stadsutvecklingsprojekt som även omfattar stadsdelen Karstorp. Anledningen är att utvecklingen av Bökensved har stor bäring på staden som helhet och att detta också ger en möjlighet att knyta ihop större sammanhang och fysiskt integrera olika delar av staden med varandra. En annan aspekt är också möjligheten att stärka idrotts- och hälsoprofilen i en större del av staden.

Även om utvecklingsprogrammet har en fysisk avgränsning har vissa av de frågor som hanteras och åtgärder som föreslås ett bredare perspektiv och knyter därför även till andra delar av staden, belägna utanför avgränsningen.



Översiktskarta samt utvecklingsprogrammets avgränsning.

Utgångspunkter

Översiktsplanen

Västerviks kommuns översiktsplan antogs år 2013. I denna anges en vision för kommunen med sikte på år 2025, samt ett antal mål och ställningstaganden kopplade till olika teman. Översiktsplanen bygger till största delen på strategier på en övergripande nivå som inte är kopplade till någon markanvändningskarta. Framtida markanvändning konkretiseras och redovisas istället i fördjupade tätortsstudier. Nuvarande tätortsstudie för Västerviks stad antogs 1990 och det finns ett politiskt uppdrag att ta fram förnyade tätortsstudier, bl.a. genom en fördjupad översiktsplan för Västerviks stad.



Vision 2025 presenteras genom följande fem visionsmeningar:

- ❖ **Västervik växer med stolthet och äkthet och har utvecklats till en hållbar kommun**
- ❖ **Vi har jobb, känner oss friska och är trygga**
- ❖ **Vi bor bra, har korta restider och en rik och varierad fritid**
- ❖ **Vår skärgård och våra naturområden är öppna för alla**
- ❖ **Det är enkelt, roligt och lönsamt att driva företag i Västervik**

Nedanstående avsnitt är ett urval av de mål och ställningstaganden som är relevanta för utvecklingsprogrammet för Bökensved.

Mål – Attraktiva livsmiljöer

- ❖ **Västervik ska kunna erbjuda attraktiva livsmiljöer som attraherar och behåller fler invånare**

- Ställningstagande: *Utbudet på bostadsmarknaden ska vara en lämplig variation av upplåtelseformer, bebyggelsestruktur som passar människor i olika livssituationer, ålder, och med skilda ekonomiska förutsättningar och egna personliga uppfattningar om livskvalitet*
- Ställningstagande: *Grönområdets styrkor lyfts och värnas gentemot andra exploateringsintressen, vilket förtydligas i framtida grön- och blåstrukturplaner*
- Ställningstagande: *I den fysiska planeringen är det viktigt att bidra till att minska rädslan för att bli utsatt för brott. Alla kommunens invånare oavsett kön, ålder, socioekonomisk och etnisk tillhörighet ska känna sig trygga i det offentliga rummet.*
- Ställningstagande: *Det är viktigt att offentliga mötesplatser behålls och tillskapas*

Mål – Kultur, fritid och friluftsliv

- ❖ **Den fysiska planeringen ska bibehålla och skapa långsiktiga förutsättningar för ett rikt kulturliv, en aktiv fritid och möjlighet till rörligt friluftsliv**
- ❖ **Kultur och fritidsanläggningar ska vara tillgängliga för alla oavsett kön, ålder, socioekonomisk och etnisk tillhörighet eller funktionsnedsättning.**
- ❖ **Det lokala kultur-, fritids- och friluftslivet ska bidra till landsbygdsutveckling och regional tillväxt.**
 - Ställningstagande: *Mötesplatser för kultur- och fritidsaktiviteter ska ha god tillgänglighet, vara kända, användas och uppskattas av kommunens invånare och besökare samt bidra till hela kommunens tillväxt*

Mål – Naturvärden

- ❖ **Den fysiska planeringen i Västerviks kommun möjliggör en rik variation av naturtyper och biotoper med en mångfald av växt- och djurarter**
- ❖ **Den fysiska planeringen i Västerviks kommun ska bidra till god ekologisk status i kommunens sjöar, vattendrag och kustvatten**
 - Ställningstagande: *Ny bebyggelse bör främst tillkomma i anslutning till eller som en förtätning av redan bebyggda områden på ett sådant*

sätt att unik kultur- och naturmiljö skyddas och hänsyn tas till grön- och blåytor för de boende.

- Ställningstagande: Förutsättningar för biologisk mångfald utvecklas och förbättras. Genom att bevara en stor andel gröna ytor med naturlig vegetation, inklusive våtmarker och skogsvegetation gynnas en naturlig ekosystemdynamik.

Mål – Klimatanpassning

- ❖ **Klimat- och sårbarhetsaspekter beaktas i all planering och samhällsbyggande**
 - Ställningstagande: Kartlägg alltid klimatrelaterade risker vid planering av ny bebyggelse.
 - Ställningstagande: I samband med detaljplanering, reservera ytor för att skapa bättre förutsättningar för lokalt omhändertagande av dagvatten och byggande av fördröjningsmagasin.

Mål – Trafikstrategi

- ❖ **Cykelnätet ska vara sammanhängande, säkert, gent och med god ytstandard och god belysning**
- ❖ **Cykeltrafiken per invånare ska öka**
- ❖ **Antalet korta resor med bil per invånare ska minska**
- ❖ **Antalet resor med kollektivtrafik ska öka**

VA-policy

- ❖ Kommunen ska vid all bebyggelseplanering och bebyggelselokalisering eftersträva en klimatanpassad och långsiktigt hållbar dricksvattenförsörjning, spillvattenhantering och dagvattenhantering.
- ❖ VA-huvudmannen ska sträva mot en långsiktigt hållbar vatten- och avloppshantering genom att satsa på ekonomiskt och miljömässigt hållbara åtgärder.

Fördjupad översiktsplan för Västerviks stad

Västerviks kommun har påbörjat arbetet med att ta fram en ny fördjupad översiktsplan för staden. Processen är i nuläget i ett inledande skede och utvecklingsprogrammet utgör ett viktigt underlag för planarbetet.

Möjlighetsstudie 2018

Som en del i det politiska beslutet om att ta ett helhetsgrepp om Bökensveds idrottsområde anlätades Sweco för att göra en möjlighetsstudie över lämpliga åtgärder inom området. Utgångspunkter för möjlighetsstudien var en behovsanalys baserad på medborgarperspektiv, föreningsperspektiv, kommunens perspektiv och fastighetsägarnas perspektiv. Det beslutades också tidigt i processen att den utvecklingsmodell som togs fram skulle möjliggöra ett etappvist genomförande utifrån befintliga förutsättningar och allteftersom kommunens ekonomi skulle tillåta investeringar.

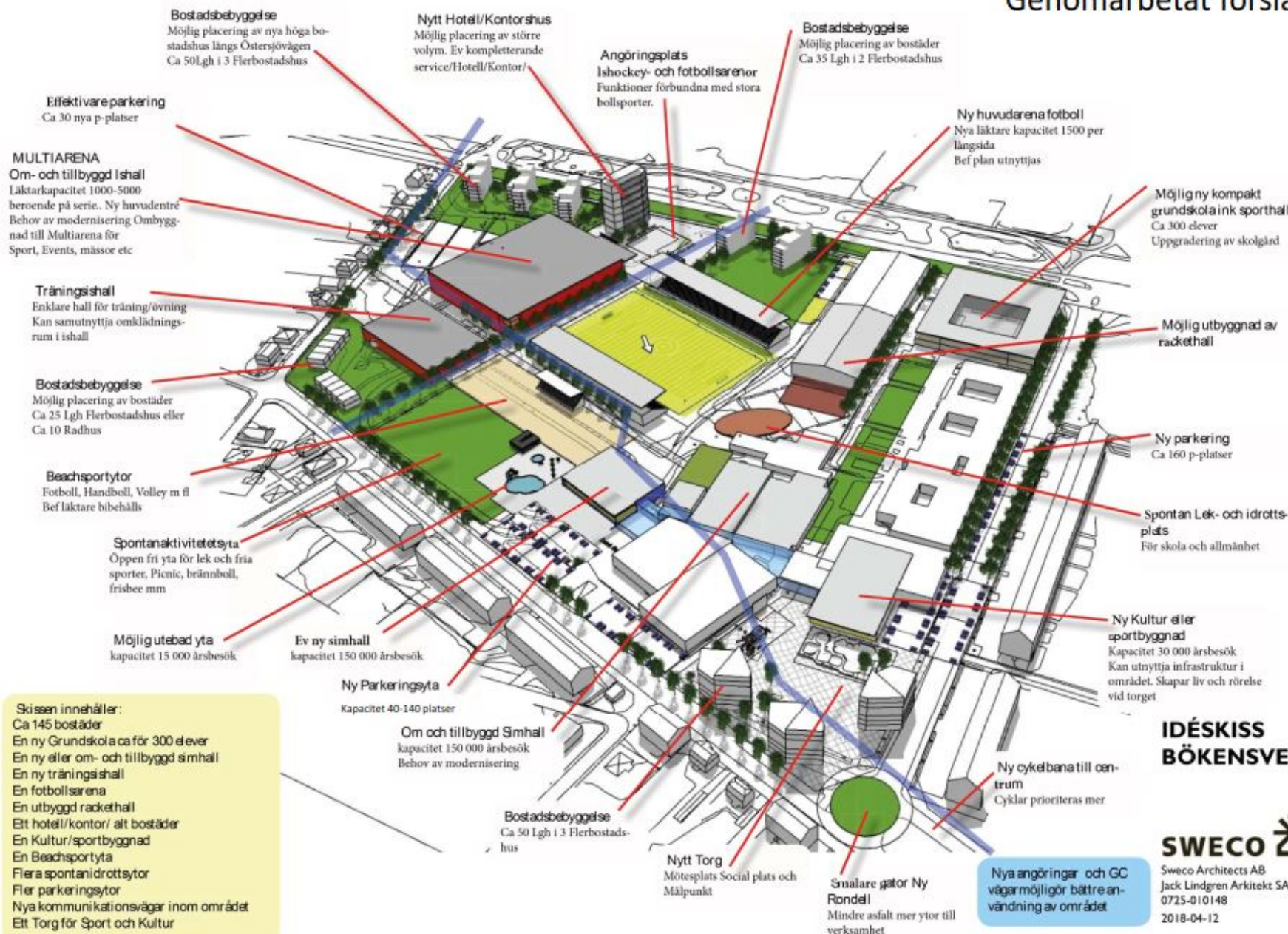
Inspiration för arbetet med möjlighetsstudien hämtades bl.a. från Globenområdet i Stockholm där kombinationen av sportanläggningar, bostäder och näringsliv sågs som framträdande. Övriga inspirationskällor var bl.a. Filborna Arena i Helsingborg, Saab Arena i Linköping och Royal Arena i Köpenhamn. En inledande bedömning var att det skulle vara möjligt att successivt utveckla en mer integrerad stadsdel och knyta Bökensved närmare Västerviks centrala delar. Möjlighetsstudien togs sedan fram utifrån följande principer och ledord: *Förtätning, Spontanitet, Aktiviteter, Tillgänglighet för alla, Trygghet, Boende, Möjligheter till flöden mellan anläggningar, Möjligheter till kopplingar mellan anläggningarna samt Möjligheter till uteområden.*

Arbetet utmynnade i ett utformningsförslag som det togs fram en 3D-visualisering för. Förslaget omfattade följande:

- Cirka 145 bostäder
- Ny grundskola för cirka 300 elever
- Ny eller om- och tillbyggd simhall samt utomhusbad
- Multiarena för ishockey, evenemang, mässor, m.m.
- Isträningshall
- Ny fotbollsarena
- Utbyggd rackethall
- Ny byggnad för hotell/kontor alt. bostäder
- Ny byggnad för kultur/sport
- Beachsportyta
- Flera spontanidrottsytor
- Fler parkeringsytor
- Nya kommunikationsvägar inom området
- Torg för sport och kultur

Genomarbetat förslag (C)

ARBETSMATERIAL



Skissen innehåller:
 Ca 145 bostäder
 En ny Grundskola ca för 300 elever
 En ny eller om- och tillbyggd simhall
 En ny träningsishall
 En fotbollsarena
 En utbyggd racketshall
 Ett hotell/kontor/ alt bostäder
 En Kultur/sportbyggnad
 En Beachsportyta
 Flera spontana idrottsytar
 Fler parkeringsytar
 Nya kommunikationsvägar inom området
 Ett Torg för Sport och Kultur

**IDÉSKISS
BÖKENSVED**

SWECO
 Sweco Architects AB
 Jack Lindgren Arkitekt SAR/MSA
 0725-010148
 2018-04-12

Förstudie

Utvärdering av möjlighetsstudien

Av kommunstyrelsens beslut om det fortsatta arbetet efter möjlighetsstudien framgår att Bökensved ska utvecklas i linje med vad som anges i möjlighetsstudiens förslag C. De principer och ledord som var styrande i det inledande skedet är fortsatt i hög grad aktuella men vid en genomgång av möjlighetsstudien kan det konstateras att vissa förutsättningar har förändrats vilket i vissa delar kräver ett omtag i arbetet med utvecklingsprogrammet. Det mest påtagliga är att det i dagsläget pågår en utbyggnad av simhallen som i sin placering och utformning inte överensstämmer med möjlighetsstudiens struktur, vilket gör att olika stråk, kopplingar och funktioner behöver omvärderas något. I samband med att kommunen har startat upp arbetet med FÖP Västervik har också frågan om ett större stadsutvecklingsperspektiv aktualiserats. Slutsatsen är att utvecklingsprogrammet också behöver omfatta ett större område av södra Västervik för att åstadkomma en större helhetsbild när det gäller exempelvis etablering av nya bostäder och andra funktioner. Slutligen har också skolfrågan aktualiserats och det utreds huruvida det ska etableras en samlad högstadieskola för hela Västervik och var denna i så fall ska placeras. I det sammanhanget är Bökensved ett av områdena som utreds.

Den samlade bedömningen är alltså att många av de ursprungliga utgångspunkterna är högst relevanta och att utvecklingsprogrammet ska bygga på dessa, men att vissa förslag i möjlighetsstudien är nödvändiga att förändra och delvis se i en ny kontext. Sedan arbetet med förstudien har ett flertal nya förutsättningar tillkommit och efterhand har också andra mer jämförbara referensexempel blivit mer aktuella.

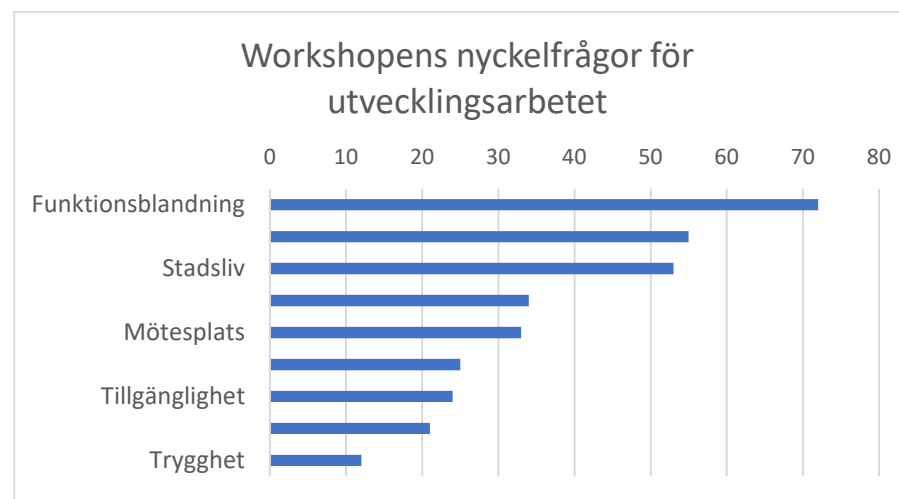
Dialogarbete

För att dels aktualisera frågorna kring arbetet med att utveckla Bökensved och dels att bygga på med nytt kunskapsunderlag, har det i arbetet med utvecklingsprogrammet bedrivits ett kontinuerligt dialogarbete. I den interna arbetsgruppen har olika tankar och förslag och avvägningar diskuterats flitigt och vid behov har även andra kompetenser varit med och bidragit.

Workshop

Dialogarbete med politiken har bedrivits i två skeden. Vid ett första tillfälle genomfördes ett virtuellt studiebesök i Arenastaden i Växjö i syfte att samla inspiration och ta del av dess innehåll och vilka arbetssätt som har lett fram till utvecklingen av det området. Vid samma tillfälle studerades och diskuterades även liknande idrottsområden i Kristianstad och Karlstad.

En tid efter detta hölls sedan en workshop i samband med kommunstyrelsens utvecklingsdag. Vid denna fördes gruppdiskussioner kring hur nuläget ser ut och hur stora framtidsbehoven är inom temaområdena *En del av staden*, *Det aktiva området*, *Områdets funktioner* och *Ett tillgängligt område*. Grupperna fick baserat på värderingar av nuläge och framtidsbehov för olika faktorer formulera utvecklingsförslag som sedan kunde rangordnas genom att deltagarna fick göra individuella prioriteringar. På detta sätt kunde slutsatser dras kring vilka nyckelfrågor som var viktiga att fokusera på i arbetet med utvecklingsprogrammet och den efterföljande detaljplanen. De nyckelfrågor som tydligast framträdde i workshoparbetet var funktionsblandning, koppling till omkringliggande strukturer samt stadsliv.



Föreningsdialog

Parallellt med dialog på politisk och tjänstemannanivå har även information inhämtats från de idrottsföreningar som är aktiva inom och omkring Bökensved. Deras beskrivning av respektive verksamhets nuläge och framtidsutveckling har varit av stor vikt i underlagsarbetet och även deras syn på styrkor, brister och behov. För att få in ett strukturerat underlagsmaterial skickades ett frågeformulär ut till ett antal föreningar som är aktiva inom Bökensved eller i dess närområde. Dessa fick en viss tid på sig att diskutera frågeställningarna internt och sedan återkomma med ett svar. Formuläret omfattade följande frågor:

Verksamheten/Föreningen

- Beskriv hur er verksamhet/förening ser ut idag?
- Beskriv hur ni bedömer att er verksamhet/förening kommer att se ut i framtiden?
- Vilka utvecklingsmöjligheter finns inom nuvarande anläggningar/lokaler?
- Vilka begränsningar finns för att kunna utveckla verksamheten/föreningen inom nuvarande anläggningar/lokaler?

Bökensveds Idrottsområde

- Hur ser ni på Bökensveds Idrottsområde idag, vilka styrkor respektive svagheter har området?
- Hur ser ni på områdets framtid, vilken utveckling skulle vara positiv respektive negativ för er verksamhet?

Alternativa lokaliseringar

- Har er verksamhet/förening behov av annan lokalisering än den ni har idag?
- Om ja, vore en lokalisering inom Bökensvedsområdet eller annan lokalisering lämplig?
- Har er verksamhet/förening behov av eller möjlighet att dela upp verksamheten beroende på om det är träning eller tävling? Om ja, på vilket sätt? Kan delar ligga inom Bökensvedsområdet och andra delar på annan plats?

De föreningar som återkom med svar på frågorna i formuläret var Badmintonklubben Pärlan, Westerviks Innebandy, Västerviks FF (fotboll), IFK Västervik (fotboll), Västerviks HF (handboll), Westerviks Tennisklubb, VIK

Hockey, Västerviks Volleyboll, Västerviks Kampsportsklubb, Västerviks Karateklubb, Västerviks Simsällskap och Västerviks IF Basket

Utöver dessa föreningar har även kommunens kulturenhet samt Kulturskolan engagerats i en diskussion och inkommit med information om vad som är viktigt ur deras verksamheters perspektiv.

Behovsanalys

Den information som har samlats in från föreningarna har analyserats och sammanvägts med sådant som framkommit under övriga delar av dialogarbetet. På så sätt har en samlad bild framträtt av vilka framtidsbehov olika aktörer har i området. Slutsatsen från dialogarbetet och det kunskapsunderlag detta har givit är följande övergripande behov:

- Ny ishockeyarena med förbättrade faciliteter och fler isytor
- Ny konstgräsplan, bättre läktare och utökade faciliteter
- Fler sporthallsytor
- Fler tennisbanor inomhus och utomhus, lokal anpassad för badminton
- Lokaler anpassade för olika kampsporter med bättre faciliteter
- Nya lokaler för kulturändamål
- Ny anläggning för större utomhusevenemang
- Nya bostäder och utökad skola

Strukturanalys

Bebyggelseområden

Bökensved är omgivet av en tät stadsstruktur med bebyggelse i alla väderstreck. Bebyggelsen utgörs till allra största delen av bostadsområden med enstaka servicefunktioner. I väster, norr och öster ligger bebyggelsen tätt intill området och byggnadernas orientering med långsidorna i huvudsak belägna längs gatorna ger en tydlig rumslighet runt Bökensved på dessa sidor. I väster



Bebyggelse på Midgårdsområdet
(foto: Marcus Åberg)

ligger området Midgård med övervägande storskalig bebyggelse i form av flerbostadshus. Norrut har skalan större variation med flerbostadshus och småhus mer uppblandat, men mot idrottsområdet ligger till största delen flerbostadshus. I öster utgörs bebyggelsen av småhus. Även i Karstorp söder om Bökensved består bebyggelsen av bostäder med inslag av olika servicefunktioner. I detta fall är dock bebyggelsen mer distanserad från Bökensved i och med det breda stråk som Östersjövägen och intilliggande grönytor utgör. Skalan inom Karstorp varierar men bebyggelsen utgörs till största delen av flerbostadshus i olika former. Längre västerut ligger skolbyggnader i form av Campus Västervik och Västerviks gymnasium.



Villabebyggelse öster om Bökensved (överst) samt flerbostadshus på Karstorp (nederst)
(Foto: Marcus Åberg)

Befintliga stråk och kopplingar

Bökensved är beläget i anslutning till två tydliga stråk som spelar viktig roll för stadens övergripande struktur.

Östersjövägen är en av stadens viktiga huvudleder som förbinder Västerviks norra och södra delar som en ringled runt centrum. Utmed denna går även ett av stadens huvudstråk för gång och cykeltrafik. Via detta stråk har Bökensved starka kopplingar till stadens ytterområden. Norr om området går också stråket Esplanaden-Idrottsgatan-Lysingsvägen. Esplanaden utgör en tydlig axel in mot centrum och Lysingsvägen kopplar ihop Bökensved, och i förlängningen centrum, med Västerviks Resort som är en betydande målpunkt i staden.

Utöver dessa två axlar finns ett tydligt stråk söderut från Bökensved i form av Skyttegatan som knyter ihop området med Örbäckens idrottsplats och Västerviks södra delar. Parallellt med detta stråk går också två gång- och cykelstråk genom Karstorp som skapar kopplingar mellan Bökensved och Karstorps respektive Örbäckens idrottsplatser.



Esplanaden mot centrum (t.v.) och Östersjövägen sedd mot sydost (t.h.)
(Foto: Marcus Åberg)

Noder

De huvudsakliga noderna runt Bökensved är korsningarna Esplanaden/Lektor Berlins väg, Östersjövägen/Lektor Berlins väg och Östersjövägen/Skyttegatan. Dessa är de naturliga orienteringspunkterna runt området varifrån strukturen och funktionerna är mest överblickbara. Från dessa punkter finns också entréer till området, i synnerhet den först- och sistnämnda där större parkeringsytor är belägna. En inte lika tydlig nod, men som har en stark egen karaktär, är den ursprungliga entrén med vändkors som är belägen vid Idrottsgatan på områdets norra sida.

Barriärer

Bökensved är överlag väl fysiskt integrerat med sin omgivning. Det som utgör en tydlig barriär är Östersjövägen som är relativt tungt trafikerad och som tillsammans med tillhörande grönytor tar en bred yta i anspråk. Effekten av denna barriär är att Karstorp upplevs som tydligt avskilt från Bökensved och övriga staden in mot centrum, något som förstärks ytterligare av den vegetation som finns utmed vägen. De korsningspunkter som finns är övergångsställen i anslutning till Lektor Berlins väg och Skyttegatan.



Korsningen Östersjövägen/Lektor Berlins väg (foto: Marcus Åberg)

Barriäreffekten innebär en generell problematik med att stadsdelar avskämmas från varandra och att passagemöjligheter begränsa. Problematiken blir dock extra påtaglig i och med att Ludvigsborgsskolan utgör en viktig målpunkt för barn och ungdomar från olika delar av staden.

Grönstruktur

Inom Bökensved utgörs stor del av grönstrukturen av fotbollsplaner, dels A-planen som används för klubbarnas seriematcher och dels den gamla C-planen som är belägen längs Östersjövägen men som i dagläget inte används för träning eller match. Mellan dessa ligger konstgräsplanen som ju inte är en del av grönstrukturen i och med det konstgjorda underlaget, men som genom sin öppenhet och färg bidrar till det gröna intrycket. Utöver fotbollsplanerna finns ett antal gräsytor mellan byggnader och gångstråk. Träd och vegetation finns i huvudsak runt A-planen, i områdets sydöstra hörn och längs den östra sidan, i anslutning till skolans utemiljö samt längs Lektor Berlins väg.

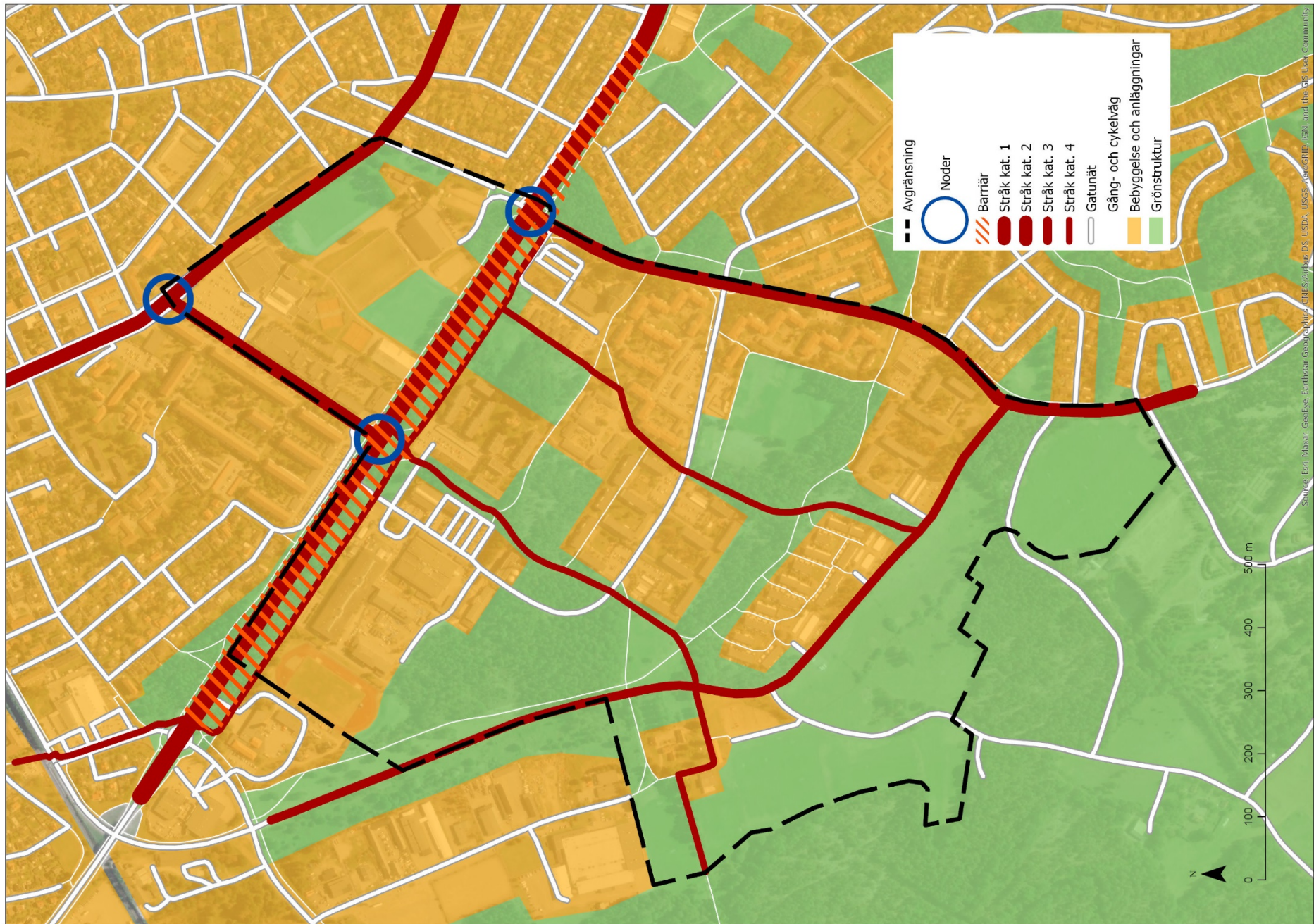


Läktare vid Bökensveds A-plan samt intilliggande större träd. (foto: Marcus Åberg)

Söder om Bökensved utgör stråket längs Östersjövägen en tydlig grön axel med såväl gräsytor som större träd och lägre vegetation. Inom Karstorp finns två större skogsområden, dels direkt söder om gymnasiet och Campus och dels längs ett stråk söder om Terra Nova. I anslutning till Terra Nova finns en större öppen grönyta, något som även finns i stadsdelens västra del, mitt emot Karstorps IP. Söder om Karstorp utgör de båda fotbollsanläggningarna och området dem emellan ett storskaligt sammanhängande grönområde med öppna fält och mindre inslag av träd och vegetation.



Grönstråk längs Östersjövägen (överst), Örbäckens IP (mitten) samt Terra Nova (nederst).
(Foto: Marcus Åberg)



Source: Esri, Maxar, GeoEye, Earthstar Geographics, CNES/Airbus DS, USDA, USGS, AeroGRID, IGN, and the GIS User Community

Ställningstaganden

Under förstudiearbetet har olika befintliga underlag gått igenom och nya underlag har tagits fram genom dialog och analyser. Detta har resulterat i ett antal slutsatser om olika parametrar som utvecklingsprogrammet bygger vidare på i strategi- och strukturplan. Nedanstående punkter är ställningstaganden som görs baserat på dessa slutsatser.

- Möjlighetsstudien som har tagits fram i tidigare skede utgör ett viktigt underlag för detta utvecklingsprogram. Möjlighetsstudiens ledord och principer, samt delar av den fysiska strukturen, är återkommande i strategi- och strukturplanen men vissa inslag lyfts ut till ett bredare perspektiv. Exempel på detta är bostäder och olika aktivitetsytor för spontanidrott och aktiviteter.
- Det utomhusbad som finns med i möjlighetsstudien bedöms inte längre vara aktuellt i och med utbyggnaden av simhallen och de ytor som detta har tagit i anspråk. Redan idag finns ett utomhusbad i anslutning till Västervik Resort och därmed utgår detta utvecklingsprogram från att samma behov inte finns inom Bökensved.
- I förstudiearbetet har det diskuterats vilken placering som är lämpligast för en ny fotbollsarena. Argument har funnits för placering såväl inom Bökensved som i området mellan Karstorps och Örbäckens idrottsplatser. Från fotbollsklubbarnas sida har budskapet kring detta varit blandat då man ser för- och nackdelar med båda placeringarna. Bedömningen som har gjorts är att en placering i anslutning till Karstorps och Örbäckens idrottsplatser ger goda förutsättningar för samutnyttjande och synergieffekter, samt att en sådan placering frigör markresurser inom Bökensved på ett sätt som kan komma området till gagn. Ställningstagandet som görs i detta utvecklingsprogram är således att framtida fotbollsanläggningar bör placeras utanför Bökensved och istället i anslutning till de båda idrottsplatserna längre söderut. Utomhuskonsert arena föreslås hamna på gymnasiets friidrottsanläggning.
- Det har tagits fram en utredning om lämplig placering för en sammanslagen högstadieskola i Västervik. I denna konstateras att Ludvigsborgsskolan som ligger inom Bökensved är ett möjligt läge och utvecklingsprogrammet bygger därför på utgångspunkten att en samlad högstadieskola placeras på Bökensved.



*Bökensved sett från luften, vy från nordväst (överst) resp. sydost (nederst).
(Foto: Västerviks kommun)*

Strategiplan

Det som har framkommit i förstudiearbetet har analyserats och vägts samman till en strategiplan som är uppdelad i en övergripande vision, fem utvecklingsteman och ett antal strategier kopplade till respektive sådant tema. Till strategierna föreslås även ett antal konkreta åtgärder som sammanställs och beskrivs mer fördjupat i den efterföljande strukturplanen. Med detta upplägg skapas en tydlig röd tråd från tidigare ställningstaganden samt slutsatser från behovsanalys och dialogarbete, ned till den fysiska strukturen.

Värdebaserad stadsutveckling

Arbetet med att ta fram utvecklingsprogrammet är ett exempel på en värdebaserad arbetsprocess. De viktigaste nyckelfrågorna har identifierats i ett tidigt skede genom samverkan och dialog med olika berörda aktörer. På så sätt har en tidig förankring åstadkommit och grunden är lagd för en kontinuerlig samverkan. Nyckelfrågor och behov har identifierats tidigt och följer med genom hela processen. De ligger till grund för visionen som ska utgöra en heltäckande ledstjärna som kan gälla under lång tid framöver.

- **VISIONEN** löper som en röd tråd genom arbetet och säkerställer att viktiga frågor ges uppmärksamhet. Den uttrycker den gemensamma målbilden som utvecklingsarbetet ska sträva mot och genomsyrar utvecklingsteman, strategier och åtgärdsförslag.
- **UTVECKLINGSTEMAN** är nedbrytningen av visionen och sammanfattar tematiskt VAD som är viktigt att arbeta med för att helheten ska bli ändamålsenlig och för att programmet ska ha en inriktning mot visionen.
- **STRATEGIERNA** sammanfattar viktiga aspekter för att skapa önskade värden och kvaliteter inom respektive utvecklingstema. De redovisar HUR utvecklingsprogrammet kan möjliggöra visionen och är vägledande för vilka åtgärdsförslag som ges.
- **ÅTGÄRDSFÖRSLAGEN** är en redovisning av konkreta projekt och arbetsinsatser knutna till de olika strategierna. De är verktygen för att visionen på sikt ska kunna förverkligas.

- **STRUKTURPLANEN** är den geografiska sammanställning av åtgärdsförslagen som redovisar VAR de konkreta projekten kan placeras och hur de då integreras i den samlade strukturen.

Vision

HÅLLBAR STADSUTVECKLING MED IDROTTE I CENTRUM

- Bökensveds centrala läge och dess blandade funktioner gör området till en integrerad del av staden, tillgänglig för alla och livaktig under hela dygnet.
- Områdets arenor och anläggningar ger förutsättningar för såväl idrott i toppklass som för vardagsmotion och en god folkhälsa.
- Attraktiva mötesplatser av olika slag skapar interaktion mellan människor från stadens alla delar.
- Ett heltäckande hållbarhetstänk bidrar till en utveckling som är positiv ur såväl miljömässigt som ekonomiskt och socialt perspektiv.
- Livskvalitet varje dag en kommun där vi vill leva och verka i med en hållbar miljöutveckling med en rik och varierad kultur och fritid.

Hela stadens utveckling

Utvecklingen av Bökensveds idrottsområde tillsammans med närliggande delar av södra Västervik ska inte ses som en isolerad process utan något som är en del av stadens samlade utveckling. Bökensveds funktion är viktig för hela staden och genom sitt läge och utformning utgör det en viktig byggsten i Västerviks fysiska struktur. En förnyelse och förändring här bidrar till att uppfylla mål som ligger bortom det som bara finns inom områdets gränser, bl.a. mycket av det som är formulerat i kommunens gällande översiktsplan. Genom en framtida blandning av funktioner, en sammanhängande fysisk struktur och ett ökat stadsliv växer staden in i Bökensved samtidigt som en utveckling av olika idrottsfunktioner gör att Bökensved omvänt växer ut i staden.

Parallellt pågår även arbetet med framtagande av en ny fördjupad översiktsplan för staden och utvecklingen av Bökensved och dess närområde är en viktig pusselbit i den helhet som översiktsplaneringen ska hantera. Även det faktum att dessa processer går parallellt och kan samordnas gör att utvecklingsprogrammet bidrar till att utveckla hela staden.

Idrotten i centrum

Att idrotten står i centrum ska ses ur två perspektiv. Till att börja med handlar det om det geografiska läget med närheten till stadens centrum och den starka kopplingen till två av stadens viktigare stråk. Genom att ta fasta på detta skapar man förutsättningar för en god tillgänglighet och ett rikt stadsliv, och på så sätt kommer utvecklingen av Bökensved hela staden till del. Det centrala läget är med andra ord en viktig utgångspunkt för utvecklingsarbetet. Samtidigt ska det i visionen ses som att idrott, fritid och hälsa som funktion är ett viktigt verktyg för stadsutvecklingen. Att ha detta i fokus för utvecklingsarbetet kan fungera som en katalysator för en övergripande utveckling som på lång sikt är gynnsam för folkhälsan och den sociala hållbarheten.

Möjligheter i ett långsiktigt perspektiv

Utvecklingen av Bökensved och dess närområde och den omvandling det för med sig är något som kommer att pågå under lång tid. Idrottsanläggningar och andra funktioner kommer att byggas och utvecklas i olika etapper. Visionen ska därför ses i ett långsiktigt perspektiv och genom sin formulering är den tänkt att kunna gälla som ledstjärna även efterhand som olika saker förnyas eller tillkommer. Utvecklingsprogrammet pekar också på olika framtidsmöjligheter, men exakt hur man tar fasta på dessa möjligheter, i vilken takt och med vilka andra förutsättningar kommer att behöva utredas efterhand.

Livskvalitet varje dag

Visionen för Bökensved ska också ses i sammanhang med Västerviks kommuns övergripande vision *Livskvalitet varje dag*. För att skapa denna livskvalitet nämns i visionen bl.a. följande faktorer:

- Samverkan och innovation
- En attraktiv kommun där människor vill jobba bo och leva
- En hållbar miljöutveckling
- En rik och varierad kultur och fritid

Utvecklingen av Bökensved och Karstorp är en viktig faktor i förhållande även till denna vision och det som föreslås i detta utvecklingsprogram är viktiga verktyg i det övergripande utvecklingsarbetet.

Utvecklingsteman

De utvecklingsteman som visionen har brutits ned i är i mångt och mycket grundbulten av utvecklingsprogrammet. Det är dessa teman som säkerställer att de olika nyckelfrågor som har kommit fram under förstudien också fångas upp i utvecklingsarbetet och som genom strategier och åtgärdsförslag beskriver **VAD** som utvecklas och tillskapas i Bökensved och Karstorp. Uppdelningen i dessa utvecklingsteman underlättar också ett strategiskt arbetssätt i kommande processer då olika utvecklingsfrågor kan hanteras i olika forum och arbetsgrupper kopplade till dessa teman. Genom uppdelning i dessa teman underlättas även kommunikationen kring utvecklingsarbetet, såväl internt mellan kommunens olika aktörer men även externt i dialogen med allmänhet, föreningar, m.fl.

I kommande avsnitt beskrivs strategier och åtgärdsförslag för följande utvecklingsteman:



UTVECKLINGSTEMA 1

IDROTT OCH FRITID

En hälsofrämjande stadsmiljö

En stor del av människors träning, motion och aktiviteter sker på ett mer flexibelt sätt än organiserad idrott. Vardagsmotion och sociala aktiviteter utgörs i stor utsträckning av exempelvis löprundor, cykelturer, promenader och brännbollsmatcher. Stadens invånare behöver ha möjlighet att aktivera sig på det sätt och på den tid som passar individen bäst och det är därför viktigt att skapa en stadsmiljö som är lättillgänglig för fysisk aktivitet och som inbjuder till en aktiv livsstil. Det kan åstadkommas genom en allmänt trygg, säker och inbjudande miljö, men också genom att lägga till olika element såsom markerade promenad- och löpslingor, träningsredskap, informationstavlor, m.m. Traditionellt sett har sådant mestadels varit placerat i naturmiljöer, såsom de klassiska elljusspår som finns i varje svensk tätort, men genom att t.ex. ta fasta på Karstorps motionsspår och låta dessa fortsätta in i stadsmiljön kan en mer dynamisk och varierad motionsmiljö skapas. Detta kan bidra till att fler känner sig trygga med att nyttja stadsmiljön till aktivitet och motion, vilket är viktigt när det gäller social hållbarhet och jämställdhet.

I detta sammanhang ska också samutnyttjande med skolans utemiljö nämnas. Genom att integrera Ludvigsborgsskolans utemiljöer med Bökensveds allmänna ytor och motionsstråk skapas ytterligare ett bidrag till stadslivet under dagtid. Det skapar också förutsättningar för aktiviteter under skoltid, både under avslappande och sociala former samt i lektionsform.

Spontanidrott och sociala aktiviteter

Idrottsaktiviteter kan också bedrivas i mer organiserad form men ändå i informella sammanhang och genom spontana möten. Välutformade och strategiskt placerade anläggningar för detta skapar förutsättningar för ett aktivt folkliv i stadsmiljö och för möten mellan olika människor och grupper. Det bidrar till en levande stadsbild och kan också öka intresset för fler att engagera sig i mer organiserad idrott. Anläggningar av detta slag, exempelvis basketplan, minifotbollsplan och ytor för dans och gruppträning kan fördelas på olika aktivitetsytor inom Bökensved och Karstorp. På så sätt blir idrotten ännu mer

tillgänglig och idrotten som funktion integreras i en större del av staden än enbart Bökensved.

Breddidrott och motion

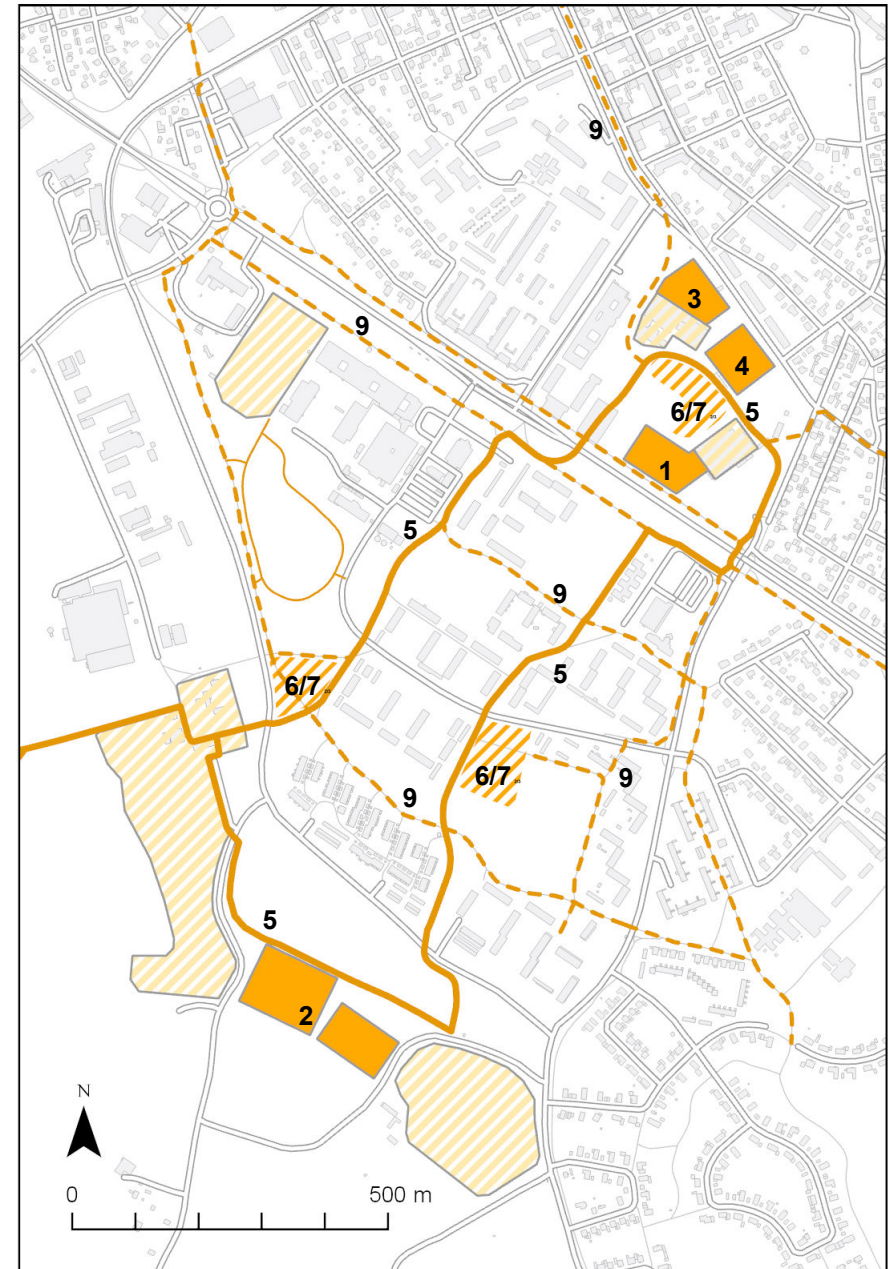
Föreningsaktiviteter och organiserad motionsverksamhet utgör en betydande del av idrottslivet i en stad och det är därför viktigt att stadens idrottsanläggningar ger goda förutsättningar för detta. En betydande del av idrotten utövas av ungdomar och motionärer i breddföreningar och dessa behöver ha anläggningar som är ändamålsenligt placerade och utformade, och som möjliggör en hög utnyttjandegrad. Idrottsverksamheterna bör i huvudsak hållas samlade inom Bökensved, bl.a. med hänsyn till tillgänglighet och samutnyttjande, men också för att bidra till att göra området levande. Även Karstorps och Örbäckens idrottsplatser samt gymnasiets idrottsplats spelar viktiga roller och kompletterande funktioner bör placeras även här. Dessa anläggningar och Bökensved bör kopplas ihop genom funktionella stråk så att dessa tillsammans kan utgöra en helhet.

Idrott på toppnivå

Det finns ett stort behov av nya idrottsanläggningar som är modernt och ändamålsenligt utformade. Arenor anpassade för idrott på högre seniornivå som uppfyller krav på publikkapacitet, säkerhet och servicefunktioner ger toppidrotten i Västervik förutsättningar för att utvecklas. Dessa anläggningar bör placeras inom Bökensved, dels för att områdets tradition som idrottsplats är stark, och dels för att hitta synergieffekter genom att nyttja gemensamma funktioner.

Åtgärdsförslag

1. Ny ishockeyarena samt omvandling av befintlig ishall till träningshall
2. Ny fotbollsarena samt ny konstgräsplan
3. Ny multiarena/sporthall
4. Nytt samlat racketcentrum
5. Förlängning av befintligt motionsspår in genom Karstorp och Bökensved
6. Aktivitetsytor inom Bökensved och Karstorp med plats för olika sorters spontanidrott
7. Allmänna träningsanläggningar såsom utegym och hinderbana i anslutning till aktivitetsytorna
8. Grönytor för fria aktiviteter
9. Promenadvänliga gångstråk



UTVECKLINGSTEMA 2

MOBILITET OCH TILLGÄNGLIGHET

En sammanhängande struktur

Bökensveds läge mitt i en tät stadsstruktur i anslutning till många olika funktioner och stråk gör området lättillgängligt från stadens alla delar. Det skapar goda förutsättningar för att fysiskt integrera Bökensved, Karstorp och andra områden med varandra och med övriga staden. Det kan åstadkommas genom att ta fasta på befintliga stråk, säkerställa att dessa är ihopkopplade på ett logiskt, ändamålsenligt och säkert sätt och sedan låta dem förgrena sig in i och genom området. På så sätt skapas naturliga rörelsemönster och en integrerad stadsmiljö som är trygg och överblickbar.

Kopplingar till hela staden

Att skapa stråk och överbrygga barriärer är centralt för att uppnå en socialt hållbar stad. Social hållbarhet i stadsmiljö handlar om människors möjlighet till samspel och möte, ett fungerande vardagsliv, identitet och upplevelser. De mentala avstånden mellan centrumkärnan, Bökensved och i förlängning mot Västerviks resort ska kortas. Det behövs sammanbindande stråk av olika karaktär, både rekreativa stråk och snabba, gena kopplingar för gående och cyklister. Genom att ta bort och mjuka upp de befintliga barriärerna i form av hårt trafikerade gator kan de mentala avstånden kortas ner. Kopplingen mellan centrum och Bökensved via Esplanaden är ett identifierat stråk som är viktigt att utveckla. Utveckla Esplanaden med ett upplevelserikt stads- och aktivitetsstråk, med exempelvis konst, planteringar och tydliga strukturer i det offentliga rummet. Stråkets syfte är att länka samman både mötesplatser och målpunkter men ska vara en upplevelse i sig.

Stadens befintliga stråk är en av nyckelfaktorerna att bygga vidare på för att skapa naturliga rörelsemönster. Dessa stråk behöver ses i ett större perspektiv än bara det absoluta närområdet till Bökensved och Karstorp. Kopplingar mot centrala Västervik/ resecentrum och mot Västerviks resort är viktiga stråk att lyfta. Dessa mentala avstånd behöver kortas genom insatser i den fysiska miljön.

Bökensved ska nås från hela staden genom stråk och viktigt att dessa håller hög kvalitet, attraktivitet och säkerhet. Det kan på så sätt säkerställas att det även på

längre avstånd fungerar att på ett bra sätt nå Bökensved med andra färdmedel än bil, något som inte minst är viktigt då det är många barn och ungdomar som har Bökensved som målpunkt. Den viktiga roll och funktion ett idrottsområde spelar för en stad behöver därmed finnas med som faktor i arbetet med större och mer strategiska samhällsbyggnadsfrågor, exempelvis i pågående FÖP-arbete för Västerviks stad.

Attraktiva entréer

Med genomgående stråk och starka kopplingar till omkringliggande områden skapas nya noder som kan utformas som tydliga entrépunkter till Bökensved. En genomtänkt utformning och gestaltning av dessa ger området ett sammanhang och öppnar upp det för staden. Områdets entréer bidrar till en ökad rumslighet i stadsmiljön, gör området inbjudande och underlättar orienteringen såväl inom som runt området. De bildar naturliga mötesplatser som bör utformas som torg och platsbildningar som inbjuder till umgänge och aktiviteter.

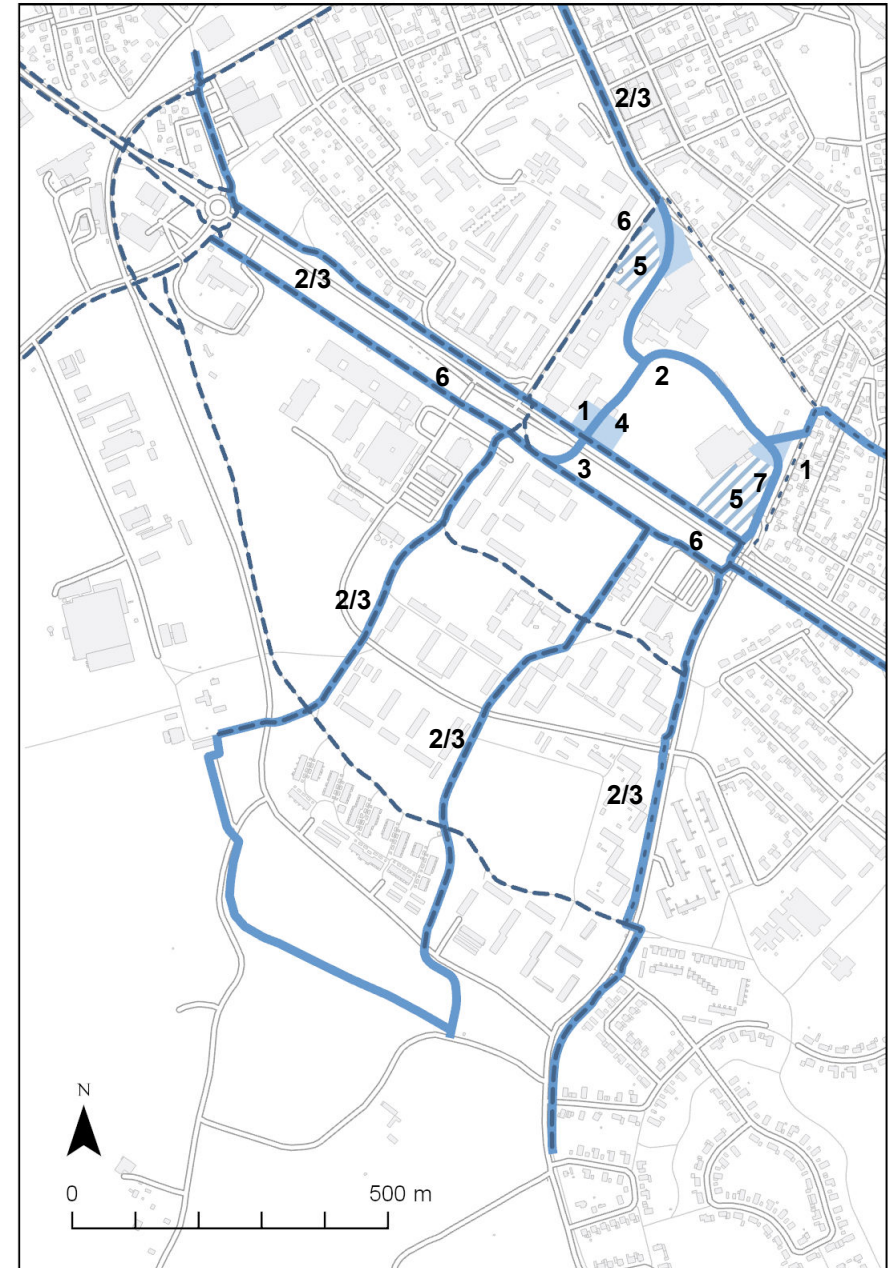
God tillgänglighet och effektiv angöring

Det centrala läget är Bökensveds stora styrka och att med enkelhet kunna ta sig till området är en viktig faktor för utvecklingen. Det är viktigt att denna tillgänglighet har hög prioritet i framtiden och att alla olika trafikslag ges goda förutsättningar. Området behöver kunna hantera både den vardagliga trafiken till regelbundna verksamheter, men även stora trafikvolymmer i samband med större evenemang. Den goda tillgängligheten och utnyttjandet av områdets läge är en nyckel för att minska bilberoendet. Hållbara transportmedel som kollektivtrafik, gång och cykel behöver ges hög prioritet i utformningen av trafikmiljön och placeringen av olika funktioner såsom busshållplatser och cykelparkeringar.

Samtidigt måste det gå att angöra området på ett smidigt och effektivt även med bil. Parkeringsplatser bör fördelas på ett antal huvudparkeringsytor som ligger lättillgängligt och som samtidigt kan utformas så att de inte tar upp alltför mycket av utrymmet eller intrycket i stadsrummet. Ett exempel på effektivt markutnyttjande med parkeringar kan vara parkeringsdäck i flera våningar.

Åtgärdsförslag

1. Primära entréer till Bökensved i norr, sydväst och i öster
2. Genomgående och sammankopplade stråk i Bökensved, Karstorp och närområdet
3. Sammanhängande gång- och cykelvägnät med ny tunnel under Östersjövägen
4. Samlade och strategiskt placerade cykelparkeringar
5. Huvudparkeringar i Bökensveds norra och sydöstra delar
6. Strategiskt placerade busshållplatser
7. Uppställningsplatser för tillfällig busstrafik och godshantering



UTVECKLINGSTEMA 3

MÖTEN OCH INTERAKTION

Platser för möten

Möten mellan människor uppstår på olika sätt, på olika platser och i olika sammanhang. Det kan ske spontant eller organiserat, i stor eller liten skala och såväl inomhus som utomhus. Sociala aktiviteter och möten av olika slag berikar och aktiverar stadens invånare, det skapar stadsliv och det bidrar till ökad trygghet. Genom att skapa stadsmiljöer och lokaler som möjliggör interaktion i olika former förstärks Bökensved som en av stadens naturliga mötesplatser.

Ett rikt kulturliv

Stadens kulturliv är mångfacetterat och har många olika nivåer. Det handlar om såväl det stora utomhusevenemanget en sommarkväll som det spontana småskaliga kulturuttrycket på en allmän scen i stadsmiljön eller den konstnärliga utsmyckningen av gator och torg. I utvecklingen av Bökensved och Karstorp ges möjlighet att ta fasta på hela detta spektrum genom att skapa lokaler, anläggningar och ytor som möjliggör för alla former av kulturverksamheter och uttryck. Kulturen kan bli integrerad i stadsmiljön och samverka med idrotten för att skapa livfullhet och synergieffekter. I dessa sammanhanget är Esplanaden på sikt en viktig resurs som ger en fysisk koppling till Sankt Petri Kyrka och kulturkvarteret i centrum med Mejeriet och Bryggaren.

Evenemang och aktiviteter

Västerviks identitet som en levande sommarstad är en viktig faktor att ta fasta på. De stora evenemangen lockar många besökare från både närområdet och längre ifrån och det är viktigt med en ändamålsenligt placerad och utformad utomhusanläggning för denna typ av evenemang. Det är samtidigt viktigt att sådana evenemang inte innebär störningar för närliggande bebyggelse. En lämplig placering för denna sorts evenemang är idrottsplatsen vid gymnasiet som kan anpassas för ändamålet och som har bra läge ur angörings- och störningssynpunkt. Utöver stadens roll som sommardestination finns också en ambition om att förstärka evenemangsprofilen även under övriga året. För att åstadkomma detta behövs även lokaler och arenor som möjliggör stora

evenemang i inomhusmiljö. Sådana kan i olika former och storlekar förläggas inom Bökensved och samutnyttjas med olika inomhusidrotter.

Kontaktytor mellan områden

En viktig aspekt av detta utvecklingsarbete är att knyta ihop staden genom att ta fasta på olika strukturer och sammanhang. På så stärks kontaktytorna mellan stadens olika delar och olika områden knyts närmare varandra. Möjligheterna för rörelser, möten och interaktion stärks när olika bebyggelsestrukturer integreras med varandra, något som bidrar till att skapa en helhet i staden. En nyckel i detta hänseende är att motverka olika barriäreffekter, exempelvis den barriär som Östersjövägen utgör idag. Genom att på ett medvetet sätt omforma Östersjövägens yta mellan Karstorp och Bökensved öppnas områdena upp mot varandra och man skapar två framsidor som vänder sig mot varandra istället för att vara två separerade enheter som idag. En variation av aktiviteter och funktioner skapar förutsättningar för att folk från många olika grupper i samhället och i olika åldrar kan mötas, vilket är positivt ur ett socialt hållbarhetsperspektiv. Det skapar också en dynamik i området och en ökad territoriell komplexitet.

Ett område för alla

En stadsmiljö i allmänhet, och områden som Bökensved och Karstorp i synnerhet, behöver vara attraktivt, tillgängligt, tryggt och säkert för alla stadens invånare. Mångfald berikar stadens utveckling och alla samhällsgruppers rättighet och möjlighet att nyttja stadens rum, funktioner och anläggningar är en viktig demokratifråga. Genom att bredda Bökensveds idrotts- och kulturutbud gör man det attraktivt för fler av samhällets grupper, fler människor kan mötas på olika sätt och på så sätt interagera med varandra.

Åtgärdsförslag

1. Anpassning av gymnasieplanen för större utomhusevenemang
2. Torg och platsbildningar där stråk möts
3. Utescen för mindre evenemang och spontana aktiviteter inom Bökensved
4. Grönytor för vistelse och spontanaktivitet
5. Möjlig yta för aula till skola
6. Utveckling av Esplanaden till ett konst- och kulturstråk med fortsättning in i Bökensved
7. Förstärkt stadsrum längs Östersjövägen
 - Trygghetskapande åtgärder i stadsmiljön
 - Blandade funktioner och aktiva bottenvåningar
 - Attraktiva stadsmiljöer



UTVECKLINGSTEMA 4

EN VÄXANDE STAD

Blandade funktioner och levande stad

I utvecklingen av Bökensved ingår att tillskapa nya funktioner som bidrar till en mer blandad stadsmiljö. En blandad användning med inslag av exempelvis utbildning, bostäder, konferensanläggningar, hotell och kontor innebär fler anledningar att besöka området och därmed mer aktivitet under större delen av dygnet. Genom öppna och levande bottenvåningar integreras byggnaders och anläggningars funktioner med det offentliga rummet vilket bidrar till att göra stadsmiljön mer levande.

Attraktiva offentliga rum

I det offentliga rummet finns stadens liv. Gator, stråk, torg, plaster och grönytor behöver utformas och gestaltas på ett sätt som inbjuder till rörelse, vistelse och interaktion. Genom en medveten gestaltning och utsmyckning kan det skapas en tydlig identitet och karaktär i Bökensvedområdet som gör det attraktivt och välkomnande. Med genomtänkt belysning, möblering och ytfördelning kan trygga offentliga rum skapas som känns inbjudande och säkra för alla samhällsgrupper under dygnets alla timmar. Genomtänkt offentlig konst som integreras i stadsmiljön kan också stärka områdets karaktär och tillföra stora gestaltningsmässiga värden.

Nya landmärken i staden

När Bökensved förnyas uppstår möjligheten att sätta både området i sig men även Västerviks stad på kartan. Moderna idrottsarenor har ofta karaktäristiska arkitektoniska uttryck och kan utgöra landmärken i sig själva, men i synnerhet andra kompletterande byggnader som tillåts komma upp i våningshöjd och som innehåller blandade kompletterande funktioner kan utmärka sig i stadslandskapet.

Nya bostäder

Västerviks stad behöver nya bostäder och det finns en kommunal målsättning om att ett visst antal bostäder ska tillskapas varje år. I det ursprungliga förslaget som togs fram genom möjlighetsstudien fanns ett betydande antal bostäder inom

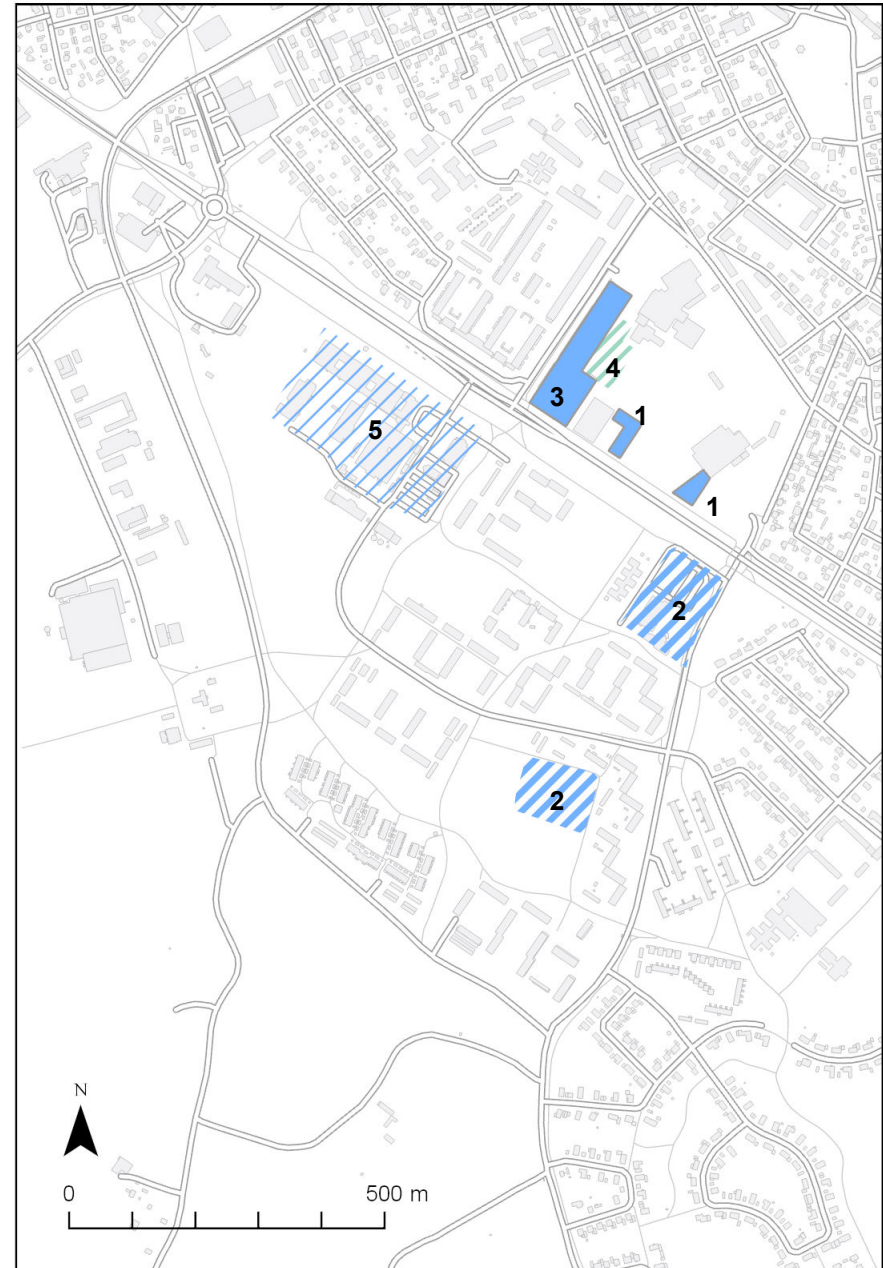
Bökensved och i och med tillskapandet av ny bebyggelse och en mer blandad stadsmiljö kommer detta att möjliggöras. Samtidigt kan nya bostäder inte bara bidra till att utveckla Bökensved utan även närbelägna Karstorp. Genom förtätning på lämpliga platser kan även denna stadsdel förnyas och vitaliseras.

Utveckling av skolan

Ludvigborgskolan är idag en av Västerviks två högstadieskolor. Planer på att slå ihop dessa och samla högstadiets skolverksamhet på en plats har funnits en längre tid och det har i tidigare utredningsarbete framkommit att en sammanslagning till en skola skulle innebära positiva synergieffekter. I samband med detta utvecklingsprogram har även en lokaliseringsutredning för en sammanslagen skola tagits fram och i denna pekas Bökensved ut som en möjlig lokalisering. I skolans södra del finns utrymme för en tillbyggnad och en utveckling av skolan parallellt med utvecklingen av Bökensved och Karstorp skulle kunna ge positiva synergieffekter. Skolans utemiljö kan med fördel integreras i det offentliga rummet och olika idrottsfunktioner och anläggningar kan användas i skolans verksamhet.

Åtgärdsförslag

1. Nya byggnader med blandade funktioner i Bökensved, t.ex. bostäder, kontor, hotell, service, m.m.
 2. Nya bostäder och ny service i Karstorp genom förtätning vid Terra Nova och vid Östersjövägen/Skyttegatan
 3. Utveckling av Ludvigsborgsskolan
 4. Integrerad skolmiljö i det offentliga rummet
 5. Utveckling och förnyelse av gymnasiet, campus och dess kringtytor
- Framtagande av kvalitets- och gestaltningsprogram för att skapa attraktiva stadsmiljöer



UTVECKLINGSTEMA 5

GRÖN PROFIL

Stärkt grönstruktur

Det finns idag relativt stora gröna inslag inom och runt Bökensved, i form av fotbollsplaner, större öppna ytor, områden med skog och vegetation samt mindre grönytor. Allt detta ger en hälsosam och livfull stadsmiljö, något som är viktigt att ta fasta på i utvecklingsarbetet. Genom att olika grönytor tas tillvara och görs mer användbara skapas en hälsofrämjande miljö som kan fylla en viktig social funktion. En stärkt grönstruktur är viktig även ur biologiskt perspektiv då det innebär att spridningskorridorer för växt- och djurlivet kan etableras och att ekosystemtjänster kan tillskapas.

Hållbara transporter

Det är viktigt att den goda tillgängligheten till Bökensved bibehålls, i synnerhet möjligheten att ta sig till och röra sig inom området till fots, med cykel eller med kollektivtrafik. Att minska andelen bilburna transporter till och från området är positivt ur både utsläpps- och störningssynpunkt och det centrala läget och goda angränsningsmöjligheterna innebär en god möjlighet att skapa en tydlig hållbarhetsprofil för området ur transportsynpunkt.

Modern och effektiv dagvattenhantering

En utveckling av Bökensved med nya arenor och byggnader samt nya torgytor och stråk kommer att innebära att andelen hårdgjorda ytor ökar, vilket ställer ökade krav på en hållbar dagvattenhantering. I utvecklingsarbetet bör innovativa lösningar för fördröjning, rening och lokalt omhändertagande eftersträvas. Inom området kan med fördel regnbäddar finnas utspridda, byggnader kan ha gröna tak, öppna dagvattenstråk och slutna magasin kan skapas och markytor kan göras delvis genomsläppliga för att möjliggöra infiltration. Dagvatten leds tillområdets lågpunkt innan det sedan förs vidare mot recipienten.

Extra viktig blir dagvattenhanteringen i det fall Bökensveds fotbollsarena får konstgräs som underlag. På många håll har miljöproblem konstaterats i samband med anläggning av konstgräsplaner i och med att gummigranulat och mikroplaster lätt följer med dagvattnet. För att hantera detta kan s.k. granulatfällor

vara en lösning, och det bör också utredas om det finns andra mer miljövänliga material att använda på konstgräsplaner än gummi.

Energieffektiv bebyggelse med hållbara material

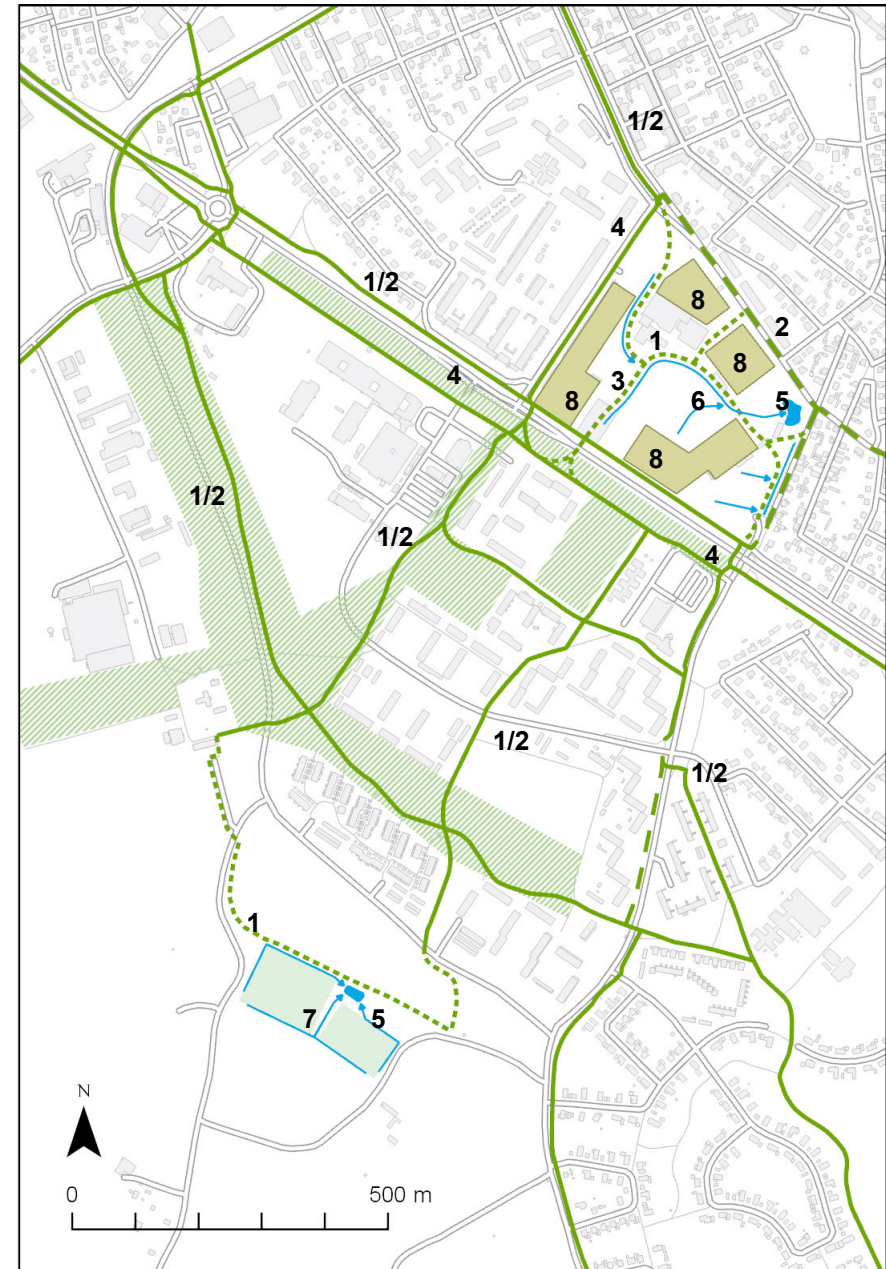
Vid nybyggnation av arenor och annan bebyggelse bör ett stort fokus på moderna och innovativa lösningar inom t.ex. byggteknik, ventilation och uppvärmning eftersträvas. Med rätt utformning kan s.k. nollenergihus eller plusenergihus skapas så att byggnader blir självförsörjande på energi. Det kan åstadkommas genom t.ex. solenergianläggningar och värmepåväxlare. När det gäller hållbart byggande är trä ett exempel som ger robusta byggnader i modern byggteknik, men också en mindre miljöpåverkan än andra material i och med att det är en förnybar resurs.

Samutnyttjande och flexibilitet

För att åstadkomma ett effektivt och resurssnålt markutnyttjande är samutnyttjande och flexibilitet två viktiga ledord. Genom samutnyttjande kan en och samma byggnad eller funktion i området nyttjas av flera aktörer och genom flexibel utformning av såväl byggnader och anläggningar som det offentliga rummet kan dessa nyttjas på flera olika sätt. Det bidrar dels till att frigöra markytor men också till ökad liv och rörelse i området och nya samarbetsformer mellan olika aktörer. Det finns även stora hållbarhetsvinster med samutnyttjande av tekniska system. Ett exempel på detta kan vara att teknisk infrastruktur samförädlas i en kulvert som är gemensam för hela området och som serverar områdets alla byggnader med t.ex. vatten och avlopp, el, fiber, värme, m.m. Genom en sådan lösning kan också det offentliga rummet utformas och utsmyckas i ett och samma inledande skede så att nya markarbeten och liknande inte behöver göras kontinuerligt efterhand som området utvecklas.

Åtgärdsförslag

1. Trygga, attraktiva och gröna gångstråk
 2. Sammanhängande gång- och cykelvägar
 3. Strategiskt placerade cykelparkeringar inom Bökensved
 4. Strategiskt placerade och välutformade busshållplatser
 5. Samlad öppen dagvattenanläggning i Bökensveds östra del i anslutning till områdets lågpunkt, samt i anslutning till nu fotbollsplanläggning
 6. Sammankopplade mindre anläggningar för fördröjning och lokalt omhändertagande av dagvatten såsom regnbäddar, öppna stråk och underjordiska magasin
 7. Hållbar dagvattenlösning för konstgräsplaner
 8. Utnyttjande av takytor till olika miljöfunktioner som exempelvis gröna tak eller solcellspaneler
- Strategiskt arbete för att säkerställa hög andel byggande med hållbart material



Strukturplan

Strukturplanen är den avslutande delen av utvecklingsprogrammet och syftar till att omsätta utvecklingsstrategierna och dess åtgärdsförslag till en fysisk struktur. Här beskrivs **VAR** och **HUR** Bökensved och Karstorp kan utvecklas genom en redovisning av olika byggnaders, anläggningars och funktioners placering och hur de knyts ihop till en helhet som integreras i staden. Tyngdpunkten ligger på åtgärder inom själva Bökensved men även åtgärder i Karstorp och övriga närområdet innefattas i förslaget.

Strukturplanen bygger på det som har formulerats i den föregående strategiplanen som i sin tur bottenar i förstudien och tidigare arbete. På så skapas en röd tråd i stadsutvecklingen som säkerställer att olika viktiga nyckelfrågor också kommer med i den större helheten. Det ska betonas att strukturplanen ska ses som något schematiskt som beskriver en möjlig utveckling av Bökensved och närområdet. Mer exakt placering och utformning av olika funktioner kommer att behöva utredas och definieras i senare skeden, efterhand som olika projekt blir aktuella. En utveckling enligt strukturplanen innebär ett flertal stora bebyggelseprojekt och alla dessa kommer inte att kunna påbörjas samtidigt eller i närtid. Det som föreslås ska istället ses i ett långsiktigt perspektiv där olika projekt kommer att initieras efterhand som finansiering och andra faktorer tillåter.

Strukturplanen är det huvudsakliga underlaget för kommande detaljplanearbete. I samband med detta behöver exakt utformning, placering och reglering av olika funktioner utredas mer detaljerat med strukturplanen som utgångspunkt. I detta skede behöver även en fördjupad analys av miljömässiga, sociala och ekonomiska konsekvenser göras. I detaljplanens genomförandeskede behöver även fördjupade analyser av exempelvis finansiering, etappindelning och rollfördelning göras. Strukturplanen pekar ut inriktningen för allt detta och vilka möjligheter en stadsutveckling utifrån en värdebaserad process ger.

Bökensved

Tyngdpunkten i utvecklingsprogrammet ligger på utvecklingen av Bökensveds idrottsområde. Till området skapas huvudentréer i norr mot Esplanaden, i söder mot Östersjövägen samt i öster mot Idrottsgatan. I anslutning till de två första skapas entrétorg som öppnar upp området och skapar rumslighet och orienterbarhet. Från entréerna går stråk in i området som möts i en större platsbildning i områdets mitt. I anslutning till stråken, den centrala platsen och andra öppna ytor anläggs olika publika anläggningar kopplade till idrott och kultur såsom t.ex. utegym, skateanläggning, utescen och streetbasketplan.

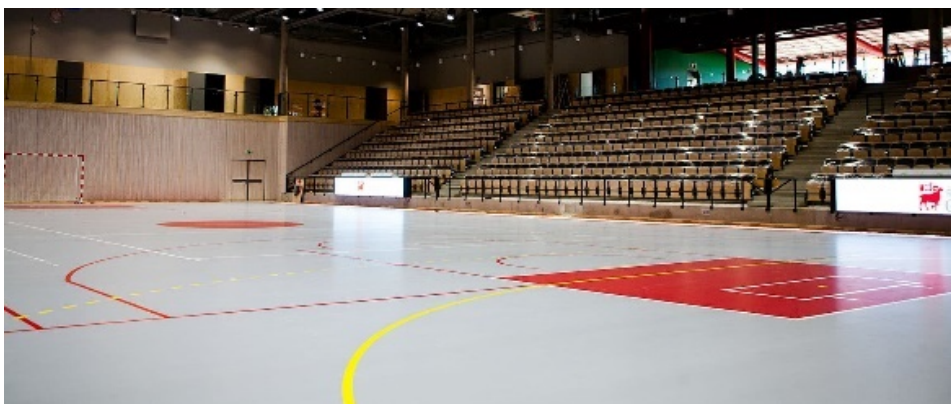
Utmed Östersjövägen skapas en ny ishockeyarena som byggs ihop med befintlig ishall till ett samlat koncept. Den befintliga arenan får då istället rollen som träningshall och anpassas till denna funktion. Den nya ishockeyarenan behöver



Överst: BeGe Hockey Center, Oskarshamn (foto: Jonas Ljungdahl/Bildbyrån)
Nederst: Vida Arena, Växjö (foto: Marcus Åberg).

uppfylla gällande krav på kapacitet, säkerhet och faciliteter för att möjliggöra spel på minst allsvensk nivå, vilket bl.a. innebär en publikkapacitet på minst 3000 personer varav 2500 sittande. Ishockeyarenan kan med fördel också utformas som en multiarena som vid behov kan användas för andra större evenemang. Arenan är placerad med ena kortsidan mot det sydvästra entrétorget vilket skapar ett naturligt läge för en huvudentré, men det bör också placeras entréer österut i anslutning till den befintliga ishallen. I samband med beställning av ny isarena ska man även titta på vilka krav som ställs för konstakning och beakta det i den kommande processen för att skapa förutsättningar för fler is- idrotter i Västervik.

I Bökensveds norra del kompletteras befintlig sporthall med en ny hall som även kan fungera som multiarena. På så sätt ökas antalet sporthallsytor vilket ökar utnyttjandegraden och ger en större flexibilitet mellan de olika idrotterna. Lämplig publikkapacitet och utformning behöver utredas närmare i senare skede men anläggningen bör anpassas efter flera olika sporters behov, exempelvis kampsport, och även för olika kulturändamål och evenemang.



ICA Maxi Arena, Visby (foto: www.icamaxiarena.se).

I Bökensved centrala del finns en yta för en aula som kan ha ett upptagningsområde för gymnasiet, campus Västervik samt Ludvigsborgsskolan. Placeringen är i anslutning till Bökensveds centrala torgbildning och kan i ett långsiktigt perspektiv bli en förlängningen av ett konst- och kulturstråk längs Esplanaden.

En större byggnad i anslutning till det södra entrétorget, sammanbyggd med den nya ishockeyarenan. Denna byggnad kan utöver entré till ishockey även rymma funktioner som exempelvis kontor, handel, service, hotell och konferensanläggning. Detta är ett lämpligt läge för ett arkitektoniskt landmärke, en byggnad

som genom sin volym och gestaltning tillåts ta plats och som markerar Bökensved i stadslandskapet.

En utvecklad högstadieskola med placering på Bökensved föreslås samma placering som den nuvarande med möjlighet till expansion. Exakt hur den nuvarande skolan kan förändras och byggas ut behöver utredas närmare om det beslutas om en placering på Bökensved. Förslaget i detta sammanhang är att en ny byggnadskropp med flera våningar i så fall uppförs i den södra delen. Skolans utemiljö integreras då med Bökensveds öppna allmänna ytor så att markytor och olika funktioner samutnyttjas. Om en ny skolbyggnad placeras i detta läge blir aktuell bör stor omsorg läggas vid byggnadens gestaltning då det är i direkt anslutning till ett av Bökensveds framtida entréorg.



ICON, Växjö (foto: www.app-properties.se)

Det är av stor vikt att grönskan ges utrymme inom Bökensved. De gröna inslagen integreras i områdets struktur genom att grönytor i anslutning till Ludvigsborgsskolan och Bökensveds nordöstra del bevaras, utvecklas och förnyas. Utöver dessa behöver även de hårdgjorda ytorna blandas med blå- och gröna inslag som exempelvis träd, mindre vegetation och markbeläggning som släpper igenom grönska och på så sätt är genomsläpplig för infiltration. Större träd i området bör bevaras så långt det är möjligt för att bevara en grön karaktär och knyta an till den ursprungliga strukturen.

De huvudsakliga stråken för att angöra Bökensved är fortsatt Esplanaden/Idrottsgatan/Lysingsvägen, Östersjövägen och Skyttegatan. Dessa ligger i anslutning till Bökensveds entréer och vid dessa, samt i anslutning till Bökensveds centrala plats och stråk, placeras samlade cykelparkeringar i lättillgängliga lägen kopplade till gång- och cykelstråken. Biltrafikens huvudsakliga angöringspunkter blir dels vid det norra entrétorget och dels i det sydöstra hörnet. Vid dessa punkter skapas områdets huvudparkeringar, där den sydöstra parkeringen blir den större. I anslutning till denna bör det finnas förutsättningar för parkeringsdäck i två eller flera våningar i och med höjdskillnaden i befintlig terräng. Denna parkering får en naturlig koppling till den nya ishockeyarenan vid Östersjövägen, befintlig ishall samt Bökensveds östra entré.



Parkeringsdäck Limnologen, Växjö (foto: Johan Gustavsson)

I anslutning till gymnasiet har en större busshållplats nyligen färdigställt och denna kan nyttjas som huvudhållplats för regional busstrafik som ska angöra Bökensved. Hållplatsen är belägen vid det starka gångstråk som Östersjövägen utgör och får en naturlig koppling till det sydvästra entrétorget. Utöver denna hållplats bör ytterligare hållplatslägen placeras utmed Lektor Berlins väg och

eventuellt längre österut på Östersjövägen så att även lokal busstrafik kan angöra området på ett ändamålsenligt sätt.

Områdets lågpunkt är belägen i det nordöstra hörnet och hit leds dagvatten till ett fördröjningsmagasin via regnbäddar, öppna stråk och underjordiska magasin. Där så är lämpligt anläggs infiltrationsytor för lokalt omhändertagande samt olika reningsfunktioner. Gröna tak på en del av områdets byggnader kan bidra till såväl rening som fördröjning. I det fall fotbollsarenan anläggs med konstgräs är det särskilt viktigt att insatser görs för att påverkan på dagvattnet ska minimeras. Exempel på sådana särskilda åtgärder kan vara granulutfällor, men det bör också utredas om det finns varianter av konstgräs där materialet i sig innebär en mindre miljöpåverkan än vad som i regel är fallet idag.



Öppen dagvattenhantering i stadsmiljö (foto t.v.: VA-syd, foto t.h.: Okidoki)

När det gäller teknisk infrastruktur som ledningsnät för el, fiber, värme, vatten och avlopp är förslaget att dessa förläggs i en gemensam kulvertlösning. På så sätt kan marken utnyttjas på ett effektivt sätt, drift och underhåll underlättas och stora samordningsvinster kan uppnås. En sådan kulvert kan placeras längs Bökensveds centrala stråk och härifrån serva olika byggnader och anläggningar med teknisk försörjning.



Kulvert för teknisk infrastruktur, Vallastaden Linköping (foto: Marcus Åberg)

Utvecklingen av Bökensved bör överlag ske med ett tydligt övergripande hållbarhetsfokus. Genom att ta ett samlat grepp om utvecklingsmöjligheterna skapas förutsättningar för att låta hållbarhetsfrågor genomsyra olika

utbyggnadsetapper på ett konsekvent och långsiktigt sätt. Genom samverkan för att hitta innovativa lösningar och tydliga riktlinjer om exempelvis materialval, energiförbrukning och samutnyttjande kan Bökensved formas till ett spetsområde när det gäller såväl miljömässig som ekonomisk och social hållbarhet. Det kan vara en starkt utmärkande faktor för området och kan i ett större perspektiv bidra till att sätta såväl området i sig som Västervik som stad och kommun på kartan.

Karstorp

Flertalet strategier inom respektive utvecklingstema är kopplade till Karstorp och utvecklingen av stadsdelen är tätt kopplad till Bökensveds framtid. Genom att dessa områden utvecklas i ett sammanhang kan de fungera som komplement till varandra och bidra till en mer integrerad stadsstruktur.

Längst i söder, mellan idrottsplatserna Karstorp och Örbäcken, placeras en ny fotbollsarena med läktare och tillhörande faciliteter. Arenan bör utformas och dimensioneras för att uppfylla krav som ställs för spel i division 1 då detta på längre sikt kan anses vara en rimlig nivå för fotbollen i en stad av Västerviks storlek. Dessa krav är främst kopplade till frågor som säkerhet, utformning och tekniska funktioner. Arenans exakta utformning och lämplig publikkapacitet behöver utredas vidare. Placeringen innebär att arenan på ett effektivt sätt kan samutnyttjas av de båda klubbarna och att de båda befintliga fotbollsanläggningarna kan kopplas ihop till ett sammanhang genom att skapa ett gångstråk mellan dem och i anslutning till den nya anläggningen. Arenan bör anläggas med ett underlag som möjliggör en hög utnyttjandegrad så att den kan användas för både träning och match och för såväl senior- som breddfotboll. I det fall arenan anläggs med konstgräs är det mycket viktigt att det säkerställs att detta kan ske på ett hållbart sätt, exempelvis med hänsyn till dagvattenhantering. Intill arenan placeras även en kompletterande träningsplan, även denna bör ha ett underlag som möjliggör hög utnyttjandegrad. Inom Karstorps IP:s sydligaste del



Bild T.V och ovan: Läktare på Norrvalla IP, Skellefteå (foto: www.groundhopping.se)

finns även utrymme för ytterligare en mindre ny fotbollsplan som kan nyttjas för breddfotbollens ändamål.

Karstorps huvudsakliga struktur med gatunät och gång- och cykelvägar bibehålls, men gång- och cykelvägnätet ses över och knyts ihop i viktiga punkter så att stråken blir effektiva att använda och sammanhängande längs Skyttegatan. Det är också av stor vikt att dessa stråk ses över ur trygghets- och tillgänglighetsperspektiv så att de blir tillgängliga och attraktiva för alla att använda. Mellan Karstorp och Bökensved föreslås en gång- och cykeltunnel för att stärka de befintliga stråken, tillgängliggöra Karstorp och Bökensved för varandra och skapa en trygg och trafiksäker passage. Lämplig placering för en sådan tunnel är i höjd med Bökensveds södra entréorg.

Även den grönstruktur som finns inom och runt Karstorp är till stora delar viktig att värna, bevara och utveckla. Skogspartier, träd och vegetation skapar en lummig och livaktig stadsmiljö som bidrar till en hälsofrämjande profil, men också spridningskorridorer som gynnar den biologiska mångfalden. Öppna grönytor fyller många olika behov, dels som platser för möten och interaktion men också som genomsläppliga ytor för infiltration av dagvatten.

När Karstorps befintliga motionsspår förlängs till Bökensved för att skapa en mer urban motionsmiljö går detta i två stråk genom Karstorps bebyggelse. Dels längs den västra gång- och cykelvägen mellan Karstorps idrottsplats och Bökensveds sydvästra hörn och dels via Terra Nova och upp till Bökensveds sydöstra hörn. För att skapa en hälsofrämjande stadsmiljö i Karstorpsområdet placeras två aktivitetsytor i anslutning till motionsslingan, den ena vid den befintliga grönytan mitt emot Karstorps idrottsplats och den andra vid Terra Nova. På dessa ytor placeras olika anläggningar som möjliggör motion, aktivitet och umgänge,

exempelvis, skateanläggning, utegym, streetbasketkorgar, eller liknande. Delar av grönyrtorna hålls fortsatt öppna för att möjliggöra mer spontana aktiviteter. För att synliggöra och förtydliga den hälsofrämjande stadsmiljön bör olika funktioner längs motionsstråket och aktivitetsyrtorna ges en enhetlig gestaltning.



T.v.: Hälsans stig Smedsudden, Stockholm (foto: Holger Ellgaard)
T.h.: Utegym Jordbodalen, Helsingborg (foto: www.helsingborg.se)

En förtätning med ny bebyggelse i vissa delar av Karstorp vitaliserar och förnyar stadsdelen. Det kan bidra till en mer blandad stadsmiljö och göra området mer attraktivt att bo, vistas och verka i. Lämplig plats för förtätning med exempelvis nya bostäder är delar av den öppna marken vid Terra Nova. Även i Karstorps nordöstra del, i anslutning till korsningen Östersjövägen/Skyttegatan, bör det övervägas om en förtätning kan ske. Detta läge är även strategiskt för olika serviceändamål som kan komplettera bostäder och bidra till ett ökat stadsliv. Längs Östersjövägen mellan Karstorp och Bökensved bör även gaturummet och grönstråket omformas på lämpligt sätt så att de båda delområdena öppnar upp sig mot varandra och möts i ett förstärkt stadsrum.



Terra Nova, öppen yta mitt i bild sett från luften, vy från nordväst. (foto: Västerviks)

För gymnasieskolan och campus finns inga konkreta utvecklingsplaner men som en del av helheten bör även denna del ses över i syfte att på ett ännu bättre sätt integrera funktionerna i stadsmiljön. Den idrottsplats som finns vid gymnasiet kan utvecklas som kompletterande fotbollsplan tillsammans med funktionen som friidrottsanläggning. Denna idrottsplats föreslås också bli huvudanläggning för större utomhusevenemang under sommarhalvåret, exempelvis större konserter. Anläggningen har ett bra läge ur angöringssynpunkt med närhet till centrum och anslutning till de större trafikstråken. I framtiden kommer även den planerade nya södra infarten till staden dras i närområdet. Anläggningen är placerad så att större scener som används vid evenemang kan placeras i den norra delen och vända söderut. På så sätt minimeras störningarna för den närliggande bostadsbebyggelsen. Vid en utveckling av idrottsplatsen till evenemangsanläggningen behöver el- och vattenförsörjning samt andra kompletterande funktioner ses över.



Diggiloo-föreställning på Bökensved (foto: www.diggiloo.com)

