

**PARTER****Klagande och motparter**

1. BirdLife Sverige
Stenhusa Gård
Lilla Brunneby 106
386 62 Mörbylånga

2. Statkraft Vind AB
Sveavägen 9
111 57 Stockholm

Ombud: Advokat Ingela Sundelin
Hellström Advokatbyrå KB
Box 7305
103 90 Stockholm

3. Tjust Fågelklubb

Motparter

Länsstyrelsen i Kalmar län
391 86 Kalmar

ÖVERKLAGAT BESLUT

Länsstyrelsen, miljöprövningsdelegationen i Kalmar läns beslut
den 17 november 2020 i ärende nr 551-9528-18, se bilaga 1

SAKEN

Tillstånd till gruppstation med 16 vindkraftverk på fastigheten Tribbhult 1:2 m.fl.
Västerviks kommun

DOMSLUT

1. Mark- och miljödomstolen avslår Bird Life Sveriges och Tjust Fågelklubbs överklagande.
2. Mark- och miljödomstolen bifaller delvis Statkraft Vind AB:s överklagande och lämnar, med ändring av Miljöprövningsdelegationen vid Länsstyrelsen i

Kalmar läns tillståndsbeslut, bolaget tillstånd till ytterligare sex vindkraftverk med beteckningarna 01, 05, 11, 24, 25 och 26 enligt koordinater i bilaga 1 och karta i bilaga 2 till miljöprövningsdelegationens beslut.

3. Mark- och miljödomstolen ändrar villkor 2 i miljöprövningsdelegationens beslut till följande lydelse.

2. Vindkraftverken får endast placeras inom de rödskrafferade ytorna i bilaga 2, dock inom en maximal radie om 100 m från de ansökta fasta positionerna. Verk 25 får inte flyttas öster om den fasta ansökta positionen. Vindkraftverkens slutliga positioner ska bestämmas i samråd med tillsynsmyndigheten. (se även delegationspunkt A i miljöprövningsdelegationens beslut).

4. Mark- och miljödomstolen ändrar storleken på den ekonomiska säkerheten till 1 500 000 kr per verk.
-

BAKGRUND

Miljöprövningsdelegationen (även kallad MPD) vid Länsstyrelsen i Kalmar län lämnade i beslut den 17 november 2020, dnr 551-9528-18, tillstånd enligt 9 kap. miljöbalken (MB) till Statkraft Vind AB (även kallat bolaget) för en gruppstation bestående av maximalt 16 vindkraftverk, som vart och ett får ha en totalhöjd på maximalt 220 meter, på fastigheten Tribbhult 1:2 m.fl. i Västerviks kommun. Tillståndet omfattar vindkraftverk med beteckning 02, 03, 04, 06, 07, 08, 09, 10, 12, 13, 14, 15, 18, 19, 21 och 23 enligt koordinater i bilaga 1 och karta i bilaga 2 till beslutet. MPD avslag bolagets yrkande om tillstånd för 10 vindkraftverk med beteckning 01, 05, 11, 16, 17, 20, 22, 24, 25 och 26 enligt nämnda bilagor. MPD beslutade vidare att tillståndet gäller i 35 år från det att tillståndsbeslutet vunnit laga kraft.

Miljöprövningsdelegationens beslut har överklagats av såväl bolaget som BirdLife Sverige och Tjust Fågelklubb.

Mark- och miljödomstolen har under handläggningen fått in ett beslut av den 22 november 2021 från kommunfullmäktige i Västerviks kommun i vilket kommunfullmäktiges beslut av den 25 november 2019 (§ 324) om etablering av vindkraftverk på fastigheten Tribbhult 1:2 m.fl. upphävs.

YRKANDEN M.M.

Bolaget har yrkat

1. att mark- och miljödomstolen, med ändring av miljöprövningsdelegationens beslut, meddelar tillstånd enligt 9 kap. miljöbalken till uppförande av en gruppstation, som vart och ett får ha en totalhöjd på maximalt 220 meter
 - i första hand bestående av maximalt 26 vindkraftverk (01-26) enligt karta i bilaga 1 och koordinater i bilaga 2 till överklagandet,
 - i andra hand till maximalt 20 vindkraftverk (01-10, 12-15, 18-19, 21, 23-24, 26) enligt karta i bilaga 3 till överklagandet,- och
 - i tredje hand till maximalt 18 verk (01-10, 12-15, 18-19, 21, 23) enligt karta i bilaga 4 till överklagandet.

2. att villkor 2 i miljöprövningsdelegationens beslut ska ändras på så sätt att flyttmånen ökas
 - i första hand på så sätt att vindkraftverken får placeras inom en radie av 100 meter från ansökta fasta positioner, och
 - i andra hand att de beslutade 16 vindkraftverken i bilaga 1 till miljöprövningsdelegationens beslut samt vindkraftverken 1 och 5 får placeras inom en radie av 100 meter från ansökta fasta positioner och övriga vindkraftverk inom en radie av 50 meter från ansökta fasta positioner eller det avstånd som mark- och miljödomstolen finner lämpligt.

3. att miljöprövningsdelegationens beslut ändras så att den ekonomiska säkerheten bestäms till 1 250 000 kr per uppfört vindkraftverk.

Bolaget har vidare yrkat att mark- och miljödomstolen håller sammanträde i målet.

Som grund för yrkandena har bolaget anfört i huvudsak följande.

Bakgrund

Statkraft Vind AB ansökte den 16 december 2014 om tillstånd till uppförande och drift av en gruppstation med maximalt 34 vindkraftverk med en maximal totalhöjd om 220 meter inom ett avgränsat etableringsområde i Västerviks kommun. Miljöprövningsdelegationen vid Länsstyrelsen i Kalmar län (MPD) beslutade den 4 september 2017 att meddela bolaget tillstånd att anlägga och driva en vindkraftsanläggning bestående av maximalt 26 vindkraftverk med en totalhöjd på maximalt 220 meter inom ett mer begränsat område än det av bolaget ansökta. Växjö tingsrätt, mark- och miljödomstolen, upphävde den 27 november 2018 det överklagade beslutet och återförvisade målet till MPD för prövning om tillstånd kan meddelas enligt en fast layout. Svea hovrätt, Mark- och miljööverdomstolen, beslutade den 6 februari 2019 att inte meddela prövningstillstånd.

MPD har, för det nu aktuella målet, den 17 november 2020 meddelat bolaget tillstånd till en gruppstation bestående av maximalt 16 vindkraftverk med en maximal totalhöjd om 220 meter med en flyttmån på 50 meter. MPD har avslagit bolagets yrkande om tillstånd till tio vindkraftverk i det ansökta projektområdets västra del.

Justerat etableringsområde med fasta positioner

Kommunfullmäktige i Västerviks kommun har den 25 april 2016 tillstyrkt en etablering av en vindkraftpark i Tribbhult. Vid den förnyade prövningen i MPD meddelade Västerviks kommun till MPD den 13 december 2018 att kommunens tillstyrkan av ansökan omfattar ett etableringsområde som är mindre än både det av bolaget ansökta projektområdet och det område som beviljats tillstånd av MPD den 4 september 2017. En dialog fördes mellan bolaget och Västerviks kommun och ett justerat förslag presenterades med fasta positioner, färre antal vindkraftverk, utökad hänsyn med avseende på bl.a. buller och närliggande kulturmiljöer. Kommunfullmäktige beslutade den 25 november 2019 att tillstyrka bolagets justerade vindkraftsetablering i sin helhet.

Projektområdet

Ansökningsområdet utgörs främst av produktionsskog och den huvudsakliga markanvändningen är skogsbruk. Som också framgår av miljöprövningsdelegationens beslut uppvisar det föreslagna vindkraftsområdet få motstående intressen. I området förekommer inga skyddade områden enligt 7 kap. miljöbalken. Området är inte heller utpekad som riksintresse för natur, kultur eller friluftsliv. Däremot är delar av det västra området, där nu lokalisering av vindkraft avslås, utpekad som riksintresse för vindbruk. Området ligger inte inom friluftsområde eller område klassat som olämpligt för vindkraft enligt den kommunala översiktsplanen. Under arbetet med att utforma parken har hänsyn tagits till höga naturvärden och förekommande natur- och kulturvärden i området har undantagits vindkraftsetablering.

Miljöprövningsdelegationens motivering till varför projektområdets västra del inte kan tillåtas för en vindkraftlokalisering och varför tio av bolagets 26 ansökta verk

inte kan beviljas tillstånd, baseras på områdets värde för fåglar. Bolaget ifrågasätter inte att delar av området har ett visst värde för fågellivet. Däremot gör bolaget, med stöd av genomförda utredningar, inventeringar och bedömningar, en annan bedömning av verksamhetens påverkan på fågellivet än miljöprövningsdelegationen, länsstyrelsen och de lokala fågelföreningarna. Utredningarna för den aktuella vindkraftparken har visat att verksamhetens påverkan på fågellivet, bl.a. orre, tjäder, storlom och nattskärna, kommer att bli begränsad. Miljöprövningsdelegationens motivering av den minskade etableringsytan saknar därmed stöd i gjorda utredningar och analyser och framstår i stora delar som övergripande och generell, särskilt mot bakgrund av att den fasta layouten med en begränsad flyttmån innebär att områdets fågelvärden inte kommer att påverkas negativt eftersom områden som är värdefulla biotoper för fågellivet undantas och rekommendationer i Vindvals uppdaterade syntesrapport1 innehålls. Verksamheten i förevarande fall kommer därmed inte ha någon sådan påverkan på någon fågelart att verksamhetens lokalisering kan anses olämplig eller otillåten.

Det kan därför ifrågasättas om miljöprövningsdelegationen i tillräcklig grad beaktat den avvägning som ska göras mellan 2 kap. 3 och 6 §§ miljöbalken samt 7 § i samma kapitel. Den ansökta verksamheten möjliggör ett betydande tillskott av fömybar elproduktion. Verksamheten är därmed väl förenlig med miljöbalkens portalparagraf i 1 kap. 1 § miljöbalken och bidrar till att hänsynsregeln i 2 kap. 7 § miljöbalken efterlevs. För ett effektivt utnyttjande av vindresursen och förverkligandet av vindkraftparken som sådan är det av stor vikt att verksamheten kan utformas enligt den planerade storleksordningen.

Hänsyn kan tas till fågellivet

Bolaget har i ansökan och i ett flertal yttranden under tillståndsprocessen, med stöd av utredningar och inventeringar, redogjort för hur påverkan på olika motstående intressen kommer att se ut samt hur ansökansområdet samt restriktionsområdena har utformats med anledning av skyddsvärda arter och naturtyper. Med anledning av miljöprövningsdelegationens beslut och de synpunkter som framkommit under processen, har bolaget låtit Richard Ottvall, disputerad ekolog och ornitolog med

drygt 30 års erfarenhet av inventeringar och forskningsarbete på fåglar i Sverige och utomlands samt medförfattare till Naturvårdsverkets syntesrapport om vindkraftens påverkan på fåglar och fladdermöss från 2017, inkomma med ett fördjupat underlag avseende vindkraftparkens risker för påverkan på fågellivet i området. Uppdraget har också varit att bedöma om tillräcklig hänsyn till fågellivet iakttagits och om det föreligger risk för de berörda arternas bevarandestatus.

Nattskärria

Den svenska populationen av nattskärria är enligt Svensk Fågeltaxering utan tvekan en av de arter som det gått bäst för i Sverige under de senaste tio åren. Förekomsten av nattskärria i Tribbhult kan därför inte på något sätt anses vara unikt. Det är en missuppfattning att nattskärran skulle vara särskilt störningskänslig och därmed vara utsatt vid etablering av vindkraftverksamhet och de mänskliga aktiviteter som kan uppstå vid en sådan etablering. En nyligen genomförd detaljstudie vid Höge Väg vindkraftpark har i stället visat att nattskärror accepterar vindkraftverk i terrängen och att det är förändringar i skogsbruket genom avverkningar som främst påverkar förekomsten av nattskärror. Nattskärror har därmed snarare visat sig vara anpassningsbara till var i landskapet de bästa häckningsmiljöerna finns.

Till skillnad från vad miljöprövningsdelegationen anför i sitt beslut, anges i Vindvals uppdaterade syntesrapport från 2017 att skyddsavstånd till vindkraftverk inte är en effektiv åtgärd för att skydda nattskärria. Däremot har som en försiktighetsåtgärd rekommenderats att särskilt betydelsefulla miljöer med mer än 2 revir/km² bör undantas från vindkraft. I området bedöms det dock inte förekomma mer än 2 revir/km², vilket också Fågelklubbens inventering visar. Den bästa livsmiljön för nattskärria i den västra delen av ansökansområdet, bedöms enligt Ottvall ligga öster om Fridhem och norr om det föreslagna vindkraftverket 24 och väster om platsen för verk 20 och verk 22. Det området är i stort undantaget från vindkraft i ansökan. Sedan tidigare har ett område öster om Stora Karlsgöl, som i inventeringen har pekats ut som lämplig biotop, också undantagits från etablering. Några ytterligare begränsningar eller att undanta hela området norr, väster och söder om Karsgölarna från vindkraftsutbyggnad på det sätt som miljöprövningsdelegationen anför är inte i

enlighet med Vindvals uppdaterade syntesrapport och kan inte anses nödvändigt för att minska påverkan på fågellivet eller proportionerligt. Ottvall bedömer vidare att risk för påverkan på nattskärren i området är marginell och att risken för påverkan av artens bevarandestatus bedöms som obefintlig.

Tjäder och orre

Tjäder och orre finns under hela året i det föreslagna vindparkområdet. Förekomsten av tjäder möjliggörs i ansökansområdet eftersom området utgörs av ett varierat skogslandskap som domineras av tall med inslag av impedimentmark och sumpskogar. Däremot bedöms inte området vara särskilt intressant för tjäder, utan liknande tjäderförekomster finns utbredd i norra delen av Kalmar län och ansökansområdet ligger inte heller isolerat från andra lämpliga tjäderskogar. Därför bör inte den här lokala populationen anses som särskilt viktig eller sårbar, utan risken för att tjädernas bevarandestatus i Kalmar län påverkas av den ansökta vindparken bedöms som obefintlig.

Orre har bedömts finnas i ansökansområdet i ungefär samma täthet som tjäder. Någon större spelplats finns inte. Trots att inga större spelplatser har identifierats, har miljöprövningsdelegationen anfört att den västra delen av etableringsområdet är viktig för den lokala populationen av orre eftersom orre inte enbart är beroende av de miljöer som fungerar som spelplatser för att kunna fortleva i ett område. Bolaget har därför, i enlighet med Vindvals uppdaterade syntesrapport som förespråkar ett ökat fokus på livsmiljöer, åtagit sig att undanta landområden vid sjöarna Stora och Lilla Karsgöl, Mörtgöl och Mögöl med hänsyn till orre, samt områden med naturvärdeklass 1 och 2, som omfattar hållmarker och våtmarker som är värdefulla biotoper för skogshöns och även nattskärren.

Orren har visat sig ha en anpassningsförmåga. I områden där vindkraftverk har placerats nära spelplatser tenderar spelplatserna att flyttas, däremot har antalet orrar inte minskat i områdena. Bedömningen är därför att orrarna i Tribbhults skogslandskap, som saknar uppenbara spelplatser och där livsmiljöer undantas från etablering, inte kan utgöra hinder från att anlägga vindkraftverk i västra delen. De

skyddsåtgärder som har föreslagits är därmed tillräckliga för att utesluta en negativ påverkan på bevarandestatusen för den lokala populationen av orre och tjäder i området.

Storlom

Genomförda fågelinventeringar har observerat storlom i Ögöl och Stora Karlsjön samt en ensam storlom som vid ett senare tillfälle har observerats i Tällsjön som ligger söder om de planerade vindkraftverken. Däremot har inte någon häckning konstaterats och inte heller några regelbundna rörelser mellan sjöarna i området. Mot den bakgrunden anser bolaget att det inte är nödvändigt att tillämpa rekommendationerna i Vindvals uppdaterade syntesrapport, vilket också överensstämmer med slutsatserna i Mark- och miljööverdomstolens dom den 16 december 2019 i mål nr M 1845-19. I Vindvals uppdaterade syntesrapport rekommenderas för storlom en skyddszon om minst en kilometer från vatten där lommar häckar samt om möjligt en km breda flygkorridorer mellan häcknings- och fiskevatten. Enligt Vindvals uppdaterade syntesrapport från 2017 bör inte enbart förekomst av arten i anslutning till ansökansområdet utgöra ett hinder för att bygga vindkraftverk.

Miljöprövningsdelegationen har i sitt beslut ansett att inga vindkraftverk bör tillåtas i en korridor mellan Sandsjön, Älgöl, Mörtgöl, Lilla Karsgöl, Stora Karsgöl, Ögöl och Tällsjön. Ingen hänsyn har tagits till att det i bolagets nu föreslagna layout med fasta placeringar med viss flyttmån tydliggörs att områden runt sjöarna undantas från verksetablering. Miljöprövningsdelegationen har inte heller beaktat att lokaliseringen av verken rent faktiskt har åstadkommit en flygkorridor på mellan 700 - 900 meter mellan sjöarna Sandsjön och Tällsjön via de mindre gölarna centralt i den västra delen av projektområdet. Ottvalls bedömning är att en sådan flygkorridor är tillräcklig och att risken för påverkan på det lokala beståndet av storlom är relativt liten. Någon ytterligare skyddsåtgärd kan därmed inte anses befogad.

Om den korridor med fria flygvägar som nu finns inte kan anses tillräcklig, åtar sig bolaget att undanta vindkraftverken 11, 17, 22, 25, 20, och 16 i enlighet med

andrahandsyrkandet. På så sätt uppnås en bredare vindkraftsfri flygkorridor för storlom mellan Sandsjön, Älgöl, Mörtgöl, Lilla Karsgöl, Stora Karsgöl, Ögöl och Tällsjön. Både fågelföreningarnas och länsstyrelsens synpunkter, vilka miljöprövningsdelegationen har delat, är därmed tillgodosedda. Bolaget vill i det sammanhanget understryka att en sådan skyddsåtgärd går utöver Vindvals uppdaterade syntesrapport med rekommenderade skyddsavstånd. I enlighet med Ottvalls bedömning anser bolaget att en sådan skyddsåtgärd är mer långtgående än vad som är befogat i det aktuella fallet med hänsyn till dokumenterad storlomsförekomst, rörelser i området och redan vidtagna skyddsåtgärder.

Ingen betydande påverkan på fågellivet

Bolaget har gett in flera fågelinventeringar och utredningar under ärendets handläggning. Bolaget anser att ingivna inventeringar, och Ottvalls underlag, visar att det inte föreligger någon konflikt mellan verksamheten och förekommande fågelarter. Ingenting tyder på att vare sig den lokala eller regionala bevarandestatusen för tjäder, orre, nattskärria eller storlom riskerar att hotas av en etablering av vindkraft i området i enlighet med bolagets ansökan. Verksamheten kommer därmed inte påverka någon fågelart på sådant sätt att verksamhetens lokalisering kan anses olämplig.

Bolaget har med beaktande av gjorda observationer av skogshöns och nattskärria helt undantagit verk från placering vid landområden vid sjöarna Stora och Lilla Karlsgöl, Mörtgöl och Mögöl, samt områden med naturvärdeklass 1 och 2, som omfattar hållmarker och våtmarker som är värdefulla biotoper för skogshöns och nattskärria. Två mindre områden vid Fridhem och Stora Karlsgöl, med lämplig biotop för nattskärria, undantas också. Med beaktande av att verkens slutliga placering är bestämd är det tydligt att rekommenderade skyddsavstånd följs och att av miljöprövningsdelegationen föreskrivna skyddsavstånd i flera fall går utöver rekommendationerna. Utförda inventeringar och utredningar får anses tillräckliga för att dra slutsatsen att några storlommar inte regelbundet häckar i det berörda området. Trots det har bolaget med den föreslagna layouten med fasta placeringar

möjliggjort en flygkorridor mellan sjöarna, vilket är ytterligare en skyddsåtgärd för storlommen utöver Vindvals rekommendationer.

Flyttmånen är för begränsad och inte proportionerlig

Med hänsyn till variationer i lokala markförutsättningar och för att placering av verk ska kunna optimeras ur ett miljöperspektiv samt kunna anpassas till den tekniska utvecklingen för att nyttja vindresursen så effektivt som möjligt, behövs det i tillstånd till vindkraftverk med fasta positioner också anges en flyttmån från denna position. Det måste finnas utrymme för att ta hänsyn till närmare kunskap om markförhållanden på platsen, något som erhålls först vid detaljprojekteringen, samt den senaste teknik som då finns tillgänglig. Den frihetsgrad som en flyttmån innebär är därför oerhört viktig för en optimal utformning av en vindkraftspark.

I flera relativt nyligt avgjorda rättsfall har Mark- och miljööverdomstolen godkänt 100 meters flyttmån för fasta positioner, se bl.a. Mark- och miljööverdomstolens avgörande den 4 september 2019 i mål nr M 6974-17 och MÖD 2019:5. Bolagets justerade yrkande om en flyttmån med en radie om maximalt 100 meter, med de anpassningar av flyttmånen som redan föreslagits i ansökan, överensstämmer därmed med praxis i fråga om flyttmån för tillståndsgivna fasta positioner.

De utpekade skyddsvärden som finns i ansökansområdets östra del kan inte anses vara högre än de motstående naturvärden i de rättsfall där en flyttmån på 100 meter bedömts lämplig, som bl.a. berörde de konkurrerande riksintressena vindkraft, rennäring och naturvård. En mindre generös flyttmån, på det sätt som miljöprövningsdelegationen har beslutat, är därför inte proportionerlig utan kan i stället medföra byggtekniska problem i samband med etablering av vindkraftverken samt i förlängningen att varje vindkraftverk kommer att producera mindre el, eller utsättas för mer slitage än om vindkraftverkens placeringar kan vara med flexibla. Även möjligheten att ta hänsyn till utpekade skyddsvärden minskar med en begränsad flyttmån, vilket innebär att villkoret riskerar att bli kontraproduktivt till sitt syfte.

Inte heller i ansökansområdets västra del finns sådana skyddsvärden som motiverar en mer begränsad flyttmån än praxis. Baserat på rekommendationerna i Vindvals uppdaterade syntesrapport är Ottvalls bedömning att samtliga verk i ansökan kan beviljas tillstånd eftersom tillräcklig hänsyn till fågellivet har tagits. Om t.ex. en större flyttmån skulle medges, kan bolaget använda sig av flyttmånen för vindkraftverk 11 för att möjliggöra en ännu bredare flygkorridor. Skulle en mer begränsad flyttmån än praxis behövas, är det enbart i projektområdets västra del som en sådan överhuvudtaget skulle kunna motiveras, dock inte för vindkraftverken 1 och 5 eftersom dessa verk under inga omständigheter kan bedömas påverka de lokala bestånden av nattskärre, tjäder, orre och storlom. Dessa vindkraftverk bör därmed under alla förhållanden tillåtas och ha en flyttmån med 100 meters radie i enlighet med tredjehandsyrkandet.

Ekonomisk säkerhet

Vid bestämmandet av säkerhetens storlek ska hänsyn tas till både samhällets intresse av att minimera risken för att drabbas av återställningskostnader, och verksamhetsutövarens intresse av att beloppet inte får vara oskäligt betungande. Bolaget får i sammanhanget understryka att den ansökta verksamheten ska bedrivas på en konkurrenskraftig marknad där ersättningen för producerad el måste sättas i relation till marginalproduktionen. Det är därför viktigt att den ekonomiska säkerheten utformas med beaktande av gällande praxis inom detta område.

Den största kostnaden vid beräkning av avvecklingskostnader för vindkraftverk är i regel hyra av en hög kran. Utbudet av sådana kranar bedöms sannolikt vara större vid tiden för avveckling av vindkraftverken och ökad konkurrens kommer att sänka kostnaden för eventuell kranhyra. Redan idag finns det andra metoder för att montera ned vindkraftverkens torn, maskinhus och rotoror än kranar av den typ som oftast antas i beräkningar, t.ex. genom kontrollerad sprängning. Dessutom går teknikutvecklingen för kranar framåt. Nuvarande beräkningar av kostnader för nedmontering av vindkraftverk överskattar med all säkerhet kostnaderna betydligt och att de innehåller många osäkra antaganden om förhållanden i framtiden.

En annan aspekt som har betydelse i omfattningar av avvecklingskostnaderna är etableringsområdets lokalisering i förhållande till befintlig infrastruktur såsom vägar. Tribbhult vindkraftpark har nära till det allmänna vägnätet med endast två km till E22.

Bolaget har jämfört storleken på den ekonomiska säkerheten med andra domar, bl.a. Mark- och miljööverdomstolens dom 2019-05-09 i mål nr M 4293-18 och Växjö tingsrätts, mark- och miljödomstolen, dom 2019-11-22 i mål nr M 4641-18, där ett lämpligt belopp för säkerheten har bedömts uppgå till 1 250 000 kr per verk. I båda domarna har de ansökta verkens totalhöjd uppgått till 240 meter jämfört med bolagets ansökta totalhöjd på 220 meter. Det saknas skäl att göra någon annan bedömning av den ekonomiska säkerheten i aktuellt fall. Säkerhetsbeloppet bör därför bestämmas till 1 250 000 kr även för vindkraftparken Tribbhult. I enlighet med M 4641-18 behöver ingen uppräknings av beloppet ske.

En hållbar utveckling måste främjas

Bolagets vindmätningar i området har visat att de bästa vindlägena finns i de nordvästra delarna. Delar av det området är också utpekade som riksintresse för vindbruk. De vindkraftverk som avslagits av miljöprövningsdelegationen innebär ett produktionsbortfall på 170 GWh/år, vilket motsvarar 37 procent av den ansökta vindkraftsparkens beräknade produktion. De västra delarna av projektområdet har därför stor betydelse för möjligheterna att producera förnybar el och projektets lönsamhet.

En större vindkraftspark innebär också dels att de fasta kostnaderna kan delas på fler vindkraftverk, dels en möjlighet till optimering av projektet som är av avgörande betydelse för projektets lönsamhet och sannolikhet för realisering. Att tillåta en vindkraftspark som även omfattar de västra delarna, innebär en bättre hushållning med vindresurserna i området och en ökad möjlighet att bidra till de nationella målen om 100 procent förnybar el år 2040. En sådan begränsning som miljöprövningsdelegationens beslut innebär, kan inte stå i proportion till nyttan i enlighet med vad som anges i 2 kap. 7 § miljöbalken.

Bolaget vidhåller därför att de försiktighetsmått som har föreslagits, tillsammans med de föreslagna fasta positionerna, måste anses utgöra en rimlig avvägning mellan intresset av att förhindra olägenheter för miljön samt intresset av att bedriva en rationell vindkraftsanläggning och möjligheten för utbyggnad av förnybar energi.

Bolaget har inkommit med förnyade beräkningar för lågfrekvent buller. Beräkningarna visar att Socialstyrelsens riktvärden för buller inomhus enligt Folkhälsomyndighetens allmänna råd om buller inomhus (FoHMFS 2014:13) innehålls med marginal. Villkor 10 i miljöprövningsdelegationens beslut följs därmed också.

Kommunens veto - för sent av kommunen att återkalla tillstyrkan

Bolaget har ingående argumenterat för kommunens veto, såväl i skrift som vid sammanträdet, och sammanfattningsvis anfört följande. Västerviks kommun har i detta fall mycket sent i tillståndsprocessen upphävt sitt beslut om tillstyrkande för Statkraft planerade vindkraftsetablering. Upphävandet har skett efter det att länsstyrelsen fattat beslut i ärendet på grundval av kommunens tillstyrkande och kort innan sammanträde skulle hållas och dom från mark- och miljödomstolen kan väntas meddelas.

Ett kommunalt återkallande av ett kommunalt tillstyrkande strider mot själva processen i miljöbalken. Domstolarna synes hittills på felaktiga grunder, utan att ha beaktat allmänna förvaltningsrättsliga principer, ha antagit att ett positivt tillstyrkandebeslut från kommunen kan ändras under miljöprövningen till ett negativt. Den ståndpunkten bryter mot principen om gynnande besluts orubblighet och proportionalitetsprincipen enligt förvaltningslagen samt mot förbudet i kommunalagen mot förbud med negativ verkan med tillbakaverkande kraft. Ett med detta mål parallellt fall har inte prövats. Om kommunen skulle tillåtas återkalla sitt beslut om kommunal tillstyrkan skulle det skapa en stor rättsosäkerhet för verksamhetsutövaren, som riskerar att dra på sig kostsamma prövningsprocesser i onödan, men

också för berörda fastighetsägare som har en berättigad förväntning att miljöprocessen med en tillståndsprövning av vindkraftparken ska fullföljas. Ett återkallande strider därmed också mot EKMR (Europakonventionen).

Kommunens återkallande av sin tillstyrkan är således oförenligt med processen i miljöbalken och kan inte läggas till grund för bedömningen av den fortsatta handläggningen av Tribbhult vindkraftpark.

Prövningsmyndigheten ska således bedöma tillåtligheten av projektet i förhållande till miljöbalken. Kommunfullmäktiges beslut ska därför bedömas inom ramen för miljöprövningen och det är för sent att återkalla tillstyrkan då

- syftet med kommunalt veto var att få en snabbare och enklare process från projektering, till genomförande inför en planerad kraftigt utökad vindkrafts-användning,
- syftet med kommunalt veto var inte att kommunen skulle få ett större inflytande än med prövningen enligt plan- och bygglagen,
- det blir en mycket osäker tillståndsprocess.

Inga förändringar av förutsättningar har skett varken i projekt eller kunskapsläge. Vindkraftsetableringen är förenlig med kommunens översiktsplan/vindbruksplan. Kommunen är väl insatt i de beslut som har fattats. Vare sig kommunen eller närboende har överklagat miljöprövningsdelegationens beslut. Dessutom finns ett lagakraftvunnet beslut om nätkoncession.

Birdlife Sverige och Tjust Fågelklubb (även kallade föreningarna) har, som de slutligen har framställt sin talan på sammanträdet, yrkat

- i första hand att mark- och miljödomstolen ska upphäva miljöprövningsdelegationens beslut i dess helhet, och
- i andra hand att mark- och miljödomstolen ska ändra miljöprövningsdelegationens beslut på så sätt att tillstånd endast ges till vindkraftverken med positionerna 03, 04, 06, 09, 10, 13, 15 och 19.

Som grund för yrkandena har föreningarna anfört i huvudsak följande.

Grön infrastruktur och biologiska värden

Tribbhultsområdet ingår som en del i ett sammanhängande relativt orört naturområde huvudsakligen bestående av barrskog med insprängda sjöar, ängar och fält. Med Naturvårdsverkets terminologi för grön infrastruktur omfattar området flera värdekärnor som innehåller utmärkta livsmiljöer för bl.a. skogsfåglar som tjäder, orre, duvhök, sparvuggla, pärluggla och spillkråka – arter som sammantaget indikerar skyddsvärd gammal barrskog. Föryngring av lodjur har konstaterats i området, vilket visar att markerna hyser djur som kräver betydande areal av påfallande ostörd natur. Det utgör även en viktig korridor för att brygga samman naturområden vid naturreservaten Västra Marströmmen och Mörtfors i söder med områden väster om Tribbhultsområdet kring Gissjön och i norr kring sjöarna Hjorten och Långsjön samt viktiga naturområden söder om Ankarsrum. En vindkraftpark innebär att betydande habitat försvinner med risk att den viktiga kontinuitet som eftersträvas inom grön infrastruktur går förlorad.

Tjäder

I mål M 10104-17 anför Mark- och miljööverdomstolen att ”Tjäder är upptagen i bilaga 1 till fågeldirektivet, vilket innebär att arten har ett sådant unionsintresse att särskilda skyddsområden behöver utses. Av artikel 4.4 fågeldirektivet framgår att medlemsstaterna även utanför särskilt utpekade skyddsområden ska sträva efter att undvika försämring av livsmiljöer.” I mål M 6419-16 gjorde Mark- och miljööverdomstolen bedömningen att anmäld skogsbruksåtgärd kunde komma att leda till att det berörda områdets kontinuerliga ekologiska funktion för tjäderpopulationen i området inte kan upprätthållas. Mark- och miljööverdomstolen fann att hänsyn måste tas till storleken på och förutsättningar för tjäderbeståndet på lokal och regional nivå. Eftersom åtgärderna kunde komma att skada eller förstöra ett fortplantningsområde och att det därför fanns en risk för att tjäders regionala bevarandestatus skulle påverkas negativt var de anmälda åtgärderna inte tillåtna. Vidare bekräftar de nyligen förkunnade domarna i mål M 9836-19 till 9839-19 att även arter som på nationell nivå uppfyller gynnsam bevarandestatus och som inte är

rödlistade omfattas av fågeldirektivets och artskyddsförordningens hänsynsregler på regional och lokal nivå. Enligt *Fåglarna i Sverige – antal och förekomst* finns mindre än 1 % av den svenska tjäderpopulationen i Kalmar län. Mark- och miljööverdomstolen konstaterar i ovan nämnda mål att hänsyn måste tas till storleken på och förutsättningarna för tjäderbeståndet på lokal och regional nivå. Den planerade vindkraftparken vid Tribbhult ligger i ett område med för regionen stor förekomst av tjäder och området har likvärdiga förutsättningar som de för vilka Mark- och miljööverdomstolen beaktat regionalt skyddsbehov

Under åren 2019–2020 har Tjust Fågelklubb genomfört en inventering av tjäder i hela Västerviks kommun. En gles och fragmenterad förekomst av tjäder har konstaterats, varav en relativt stor delpopulation finns i området för den planerade vindkraftparken. Under inventeringen har endast fem spelplatser med sannolikt minst fyra spelande tuppar konstaterats i hela kommunen. En av de konstaterade spelplatserna ligger inom det planerade vindkraftsområdet och ytterligare två troliga spelplatser finns inom det område som miljöprövningsdelegationen undantagit från bebyggelse.

Storlom

Storlom häckar i direkt anslutning till det föreslagna vindkraftsområdet vid Sandsjön och Tällsjön samt sannolikt även vid Öbälen. Enligt Naturvårdsverkets senaste syntesrapport för fåglar och vindkraft ska inga vindkraftsverk byggas inom en skyddszon om 1 km räknat från stranden av sjön där storlom häckar. Dessutom ska en skyddszon om minst 1 km hållas som flygkorridor mellan häckningssjöar och lommarnas fiskevatten/samlingsplatser. För att följa dessa rekommendationer måste fler verk (02, 07, 08, 12, 14, 18, 21 och 23) strykas från den planerade etableringen.

Nattskärra

Nordöstra Småland är ett kärnområde för nattskärrans utbredning i Sverige. Den planerade vindkraftparken ligger inom detta kärnområde. Tjust Fågelklubb genomförde en inventering av nattskärra i juli 2014 och fann då en stor revirtäthet

längs skogsvägar från Grytfall till Tällsjön och från Grytfall till Marsgölehult (se rapporter i Artportalen). Baserat på denna inventering hyser området högst sannolikt mer än 50 revir av nattskärria, dvs. ett betydande bestånd med stor revirtäthet (medeltäthet 1,33 revir/km², och sannolikt över 2 revir/km² i området norr, väster och söder om Karsgölarna). Föreningarnas uppfattning är att nattskärrans höga revirtäthet inom det planerade etableringsområdet bidrar till att det ska undantas från utbyggnad av vindkraft. Sådan exploatering riskerar att utgöra ett brott mot 4 §, p. 2 och p. 4 artskyddsförordningen

Fladdermöss

I Naturvårdsverkets senaste syntesrapport för fladdermöss och vindkraft anges att *”Det har visat sig att undersökningar som görs under några få nätter ibland missar förekomster av vissa arter som rör sig över stora områden och dyker upp på vissa platser bara då och då, men i kanske större antal vid varje tillfälle”* och vidare att *”Förstudier eller inventeringar, i den mån de behövs, bör alltså pågå under mer än några få dagar, helst under ett par månader alltså mycket längre än vad som har varit praxis hittills. Detta anser vi ska gälla både i norr och söder åtminstone tills vidare.”* Slutsatsen är att beslutsunderlaget för vindkraftparken vid Tribbhult kan vara ofullständigt. Den fladdermusinventering som ingår i ansökan utfördes 2014. Efter begäran från Västerviks kommun har observationerna nyligen lagts in i Artportalen. Utifrån dessa framstår en både art- och individrik fladdermusförekomst i området. Några arter är vanliga och talrika, två är sällsynta och fem eller sex av dem betraktas som högriskarter (trollfladdermus, nordfladdermus, dvärgpipistrell, gråskimlig fladdermus och större brunfladdermus enligt Naturvårdsverkets senaste syntesrapport för fladdermöss och vindkraft, men enligt åtgärdsprogrammet för barbastell bör även denna ingå).

Barbastell och fransfladdermus är två särskilt skyddsvärda arter som påträffades under inventeringen. För barbastell finns ett särskilt åtgärdsprogram. Arten påträffades på 17 platser spridda i området. Vid gårdsmiljön i Tribbhult bedömdes en yngelkoloni kunde finnas, vilket resulterade i en rekommendation om att inte uppföra några vindkraftverk närmare än 2 km från byn. Övriga observationer

tolkades som att det handlade om födosökande individer, med viss osäkerhet om förekomsten vid området syd Sandsjön – Grytfall – Gölpefall där det mycket väl kan finnas en koloni. Barbastellen har en lång aktivitetsperiod, då den är en av de tidigaste arterna på våren och flyger långt fram på senhösten (uppsöker sina övervintringsplatser först i oktober–november. Arten är även känd för att vara ute och flyga under mildväder på vintern. Den stoppreglering som miljöprövningsdelegationen beslutat saknar därmed täckning för en stor del av barbastellens aktivitetsperiod.

Mark- och miljööverdomstolens dom i mål M 3892-17 sammanfattas gällande fladdermöss så här av Energimyndigheten: *”Fladdermusinventeringen fann att fem högriskarter som är särskilt utsatta för risk för kollisioner med vindkraftverk finns i närområdet (nordfladdermus, dvärgpipistrell, större brunfladdermus, gråskimlig fladdermus och sydfladdermus)... Området har en mycket hög aktivitet av både skyddsvärda fågelarter och fladdermöss. Platsval och att undvika att bygga på särskilt känsliga områden är bästa skyddet för arterna. Stoppreglering (BAT-mode) räcker inte där fladdermustätheten är mycket hög och där sällsynta arter samt flera högriskarter har påträffats. Sökanden har inte visat att platsen är lämplig enligt 2 kap. 6 § miljöbalken. Med ändring av underinstanserna upphäver MÖD tillståndsbeslutet och avslår ansökan om tillstånd.”* Mark- och miljööverdomstolen tar i domslutet fasta på fladdermustäthet, förekomst av sällsynta arter samt förekomst av högriskarter. Vi menar att dessa kriterier för avslag föreligger i det föreslagna etableringsområdet vid Tribbhult.

Föreningarna avslutar med ett citat från åtgärdsprogrammet för barbastell: *”Utifrån analyser av de artrikaste områdena i Götaland kan man nu utgå från att antalet fladdermusarter utgör en värdefull indikation på områden med värdefull natur. Om man finner områden som hyser en för regionen fullständig, eller nästan fullständig artuppsättning av fladdermöss, visar detta att det finns naturkvalitéer som möjliggör överlevnad för alla dessa arter. Naturkvalitéerna kan till stor del bero på att diversiteten bland träd, buskar och markvegetation ger en sammanhängande god tillgång till flygande insekter under en lång säsong.”*

Sammanfattande bedömning

Föreningarna hävdar att tillstånd inte ska ges till en vindkraftspark i detta område beroende på de konsekvenser anläggningen kommer att orsaka på särskilt skyddsvärda fågel- och fladdermusarter. Miljöbalken 2 kap. 6 § och 8 kap. har inte beaktats i tillräcklig utsträckning och anläggningen och dess verksamhet kommer att strida mot 4 § artskyddsförordningen. Argumenten som kan sammanfattas enligt nedan är följande.

- Området hyser en regionalt viktig tjäderpopulation som riskerar att förlora viktiga spelplatser.
- Storlom häckar i direkt anslutning till området, men varken den skyddszon eller de flygkorridorer som rekommenderas för arten har beaktats.
- Området ingår i kärnområde för den svenska populationen av nattskärra. Det lokala beståndet riskerar att utsättas för betydande störning och kollisionsrisk.
- Den planerade vindkraftsparken utgör ett hot mot den både art- och individrika förekomsten av fladdermöss i området. Den rika förekomsten av fladdermöss indikerar att området har betydande naturvärden.

Bolaget har bemött föreningarnas överklaganden och har i huvudsak hänvisat till vad som anförts ovan. Därutöver har bolaget anført bl.a. följande.

Tjäder

Vid bolagets tjäderinventering har ingen spelplats med fler än två tuppar observerats. Bolagets inventering har inte heller endast fokuserat på spelplatser, utan även på artens olika livsmiljöer, vilket är i enlighet med rekommendationer i Vindvals syntesrapport 2017.1 I Vindvals syntesrapport talas inte längre om skyddszoner till spelplatser, utan i stället förordas att skogshönsens livsmiljöer, dvs. spelplatser, men också miljöer där hönorna föder upp ungar och miljöer där vuxna skogshöns spenderar övriga delar av året, ska skötas på ett sätt som gynnar skogshönsen. De skyddsåtgärder som föreslås av bolaget har därför fokuserat på att

identifiera och därefter undanta viktiga livsmiljöer och habitat, dvs. de är mer långtgående än vad BirdLife Sverige hänvisar till, vilket också är i enlighet med Svea hovrätts, Mark- och miljööverdomstolen, avgöranden i mål nr M 10104-17, M 9836-19 och M 9839-19.

Storlom

Enligt Vindvals syntesrapport utgår rekommendationerna om skyddszoner från häckning, dvs. en skyddszon om *minst* en kilometer från vatten där lommar häckar samt *om möjligt* en km breda flygkorridorer mellan häcknings- och fiskevatten. Enbart förekomst av arten i anslutning till ansökansområdet utgör inte ett hinder för att bygga vindkraftverk enligt Vindvals syntesrapport. Trots att rekommendationerna i Vindvals syntesrapport inte är direkt tillämpliga för det föreslagna etableringsområdet har bolaget i den nu föreslagna layouten med fasta placeringar med viss flyttmån tydliggjort att områden runt sjöar i området undantas från verks-etablering. Den föreslagna placeringen av verken innebär att en flygkorridor på mellan 700 - 900 meter skapas mellan sjöarna Sandsjön och Tällsjön, som ligger utanför etableringsområdet, via de mindre gölarna centralt i den västra delen av projektområdet. Ottvall har i sin fördjupade bedömning ansett att en sådan flygkorridor är tillräcklig och att någon ytterligare skyddsåtgärd inte kan anses befogad. Bolaget har dessutom, om den korridor med fria flygvägar som nu finns inte kan anses tillräcklig, åtagit sig, i andra hand och utöver rekommenderade skyddsavstånd i Vindvals syntesrapport, att undanta vindkraftverken 11, 17, 22, 25, 20, och 16 för att uppnå en ännu bredare vindkraftsfri flygkorridor för storlom mellan Sandsjön, Älgöl, Mörtgöl, Lilla Karsgöl, Stora Karsgöl, Ögöl och Tällsjön.

Nattskärra

I Vindvals syntesrapport anges att skyddsavstånd till vindkraftverk inte är en effektiv åtgärd för att skydda nattskärra. Däremot har som en försiktighetsåtgärd rekommenderats att särskilt betydelsefulla miljöer med mer än 2 revir/km² bör undantas från vindkraft. I området bedöms det dock inte förekomma mer än 2 revir/km². Bolaget vill i det sammanhanget påpeka att BirdLife Sveriges uppgift i överklagandet om revirtäthet i området bygger på ett antagande och inte faktiska

observationer. Den inventering som fågelföreningen hänvisar till visade en medeltäthet på 1 revir/km². Siffran har därefter räknats upp till 1,33 revir/km² utifrån ett rimligt antagande om att endast 75 procent av beståndet har observerats under en inventering. Som fågelföreningen själv har anfört har siffran därefter ytterligare justerats uppåt till 2 revir/km² med motiveringen att revirtätheten sannolikt var högre.

Bolaget har undantagit områden från vindkraftsetablering, bl.a. de två habitat för nattskärna som identifierades i samband med Callunas inventering av området år 2014. Vidare har områden med hållmarkstallskog (naturvärdesklass 1 och 2), lämpliga biotoper för arten, undantagits. Några ytterligare begränsningar är inte nödvändiga. Det finns t.ex. ingen större nytta med att undanta täta förekomster på hyggen eller i ungsogar. De förekomsterna kommer nämligen att flytta på sig så snart skogen vuxit sig äldre och tätare. I det sammanhanget ska åter igen påpekas att området domineras av produktionsskog.

Fladdermöss

Det område som har inventerats har varit mycket större än nu aktuellt etableringsområde. Störst aktivitet av fladdermöss har registrerats i anslutning till jordbruks- och beteslandskap i inventeringsområdets omgivningar. Områden i anslutning till dessa lokaler har därefter utgått till följd av att etableringsområdet har minskats från 40 km² till 19 km². Enligt inventeringen är dessutom jordbrukslandskap inte det dominerande markslaget i det inventerade området. Inne i området där vindkraften planeras finns enligt inventeringsrapporten nästan ingen aktiv jordbruksmark. Inventeringen av fladdermöss har genomförts av expertis och i enlighet med praxis och godkända metoder. Autoboxar har varit utplacerade på 64 platser under totalt 75 nätter vid tre tillfällen under vår och högsommar samt ett tillfälle under sensommar. Utöver det har ytterligare 13 områden inventerats manuellt under sommartid. Till skillnad från vad BirdLife Sverige påstår i sitt överklagande är det tydligt att beslutsunderlaget för fladdermöss för vindkraftparken vid Tribbhult inte är ofullständigt, utan kan ligga till grund för en prövning av vindkraftparken. Enligt den genomförda inventeringen har flera arter av fladdermus noterats, bl.a. Nordisk

fladdermus (nordfladdermus), barbastell och fransfladdermus. Till skillnad mot vad BirdLife Sverige påstår har däremot antalet fladdermöss varit få. Den enda art som förekom i området med ett högre antal än sporadisk förekomst var Nordisk fladdermus (nordfladdermus), vilken är Sveriges vanligaste fladdermusart. Barbastell och fransfladdermus är inte högriskarter vad gäller vindkraft eftersom de inte flyger så högt att de riskerar att kollidera med rotorbladen. Vad gäller fransfladdermusen, har den enligt inventeringsunderlaget dessutom främst påträffats utanför det vid tidpunkten föreslagna större etableringsområdet som nu minskats ned väsentligt. Högre aktivitet har noterats av barbastell intill byn Tribbhult. Med anledning av förekomsten av barbastell ha skyddsåtgärder i form av en två km skyddszon föreslagits till byn Tribbhult. Skyddszoner har också föreslagits till äldre torpmiljöer inne i etableringsområdet som kan vara attraktiva för fladdermöss. BAT-mode, som anses som en tillräcklig skyddsåtgärd för fladdermöss, kommer dessutom att installeras på vindkraftverken i enlighet med Vindvals rekommenderade riktlinjer.

Av inventeringsunderlaget får det därmed vara klarlagt att fladdermustätheten runt det föreslagna etableringsområdet i Tribbhult inte är hög och att störst aktivitet har påträffats i utredningsområdets utkanter med större förekomst av jordbrukslandskap. BirdLife Sveriges påstående, med hänvisning till Mark- och miljööverdomstolens dom M 3892-17, att BAT-mode inte skulle vara en tillräcklig skyddsåtgärd tillsammans med föreslagna skyddszoner, är inte korrekt.

Artskydd

Mark- och miljödomstolen har i föreläggande, mot bakgrund av EU-domarna C-473/19 och C-474/19, berett bolaget tillfälle att yttra sig över om och i så fall på vilket sätt EU-domarna påverkar prövningen i målet samt om det föranleder någon justering av bolagets yrkanden.

De förenade målen C-473/19 och C-474/19 avser tolkning av artikel 12.1 rådets direktiv 92/43/EEG om bevarande av livsmiljöer samt vilda djur och växter (art- och habitatdirektivet) och artikel 5 i direktiv 2009/147/EG om bevarande av vilda

fåglar (fågeldirektivet). De förenade målen har omfattat dels fågelarter som omfattas av fågeldirektivet, varav flera är förtecknade i bilaga 1 till fågeldirektivet, dels arten *Rana arvalis* (åkergroda), som anges i punkt a i bilaga 4 till art- och habitatdirektivet, en art som omfattas av det strikta skydd som föreskrivs i detta direktiv.

Artikel 12.1 i art- och habitatdirektivet och artikel 5 i fågeldirektivet genomförs i svensk rätt genom 4 § första stycket artskyddsförordningen. Genom 4 § första stycket 1-3 genomförs de avsiktliga handlingar som är förbjudna enligt artikel 12.1 a-c art- och habitatdirektivet respektive artikel 5 a-d fågeldirektivet. Genom 4 § första stycket 4 införlivas artikel 12.1 d art- och habitatdirektivet.

Ingen sådan påverkan att artskyddsförordningen aktualiseras

Utredningarna för den aktuella vindkraftparken har visat att verksamhetens påverkan på fågellivet, bl.a. orre, tjäder, storlom och nattskärna, och fladdermusfaunan kommer att bli begränsad. Områdets fågelvärden kommer inte att påverkas negativt eftersom områden som är värdefulla biotoper för fågellivet undantas och rekommendationer i Vindvals syntesrapport innehålls. Med beaktande av vindkraftparkens lokalisering och verkens föreslagna placeringar samt de skyddsåtgärder som föreslås vidtas i form av bl.a. hänsynsområden där vindkraft undantas samt tillämpning av BAT-mode i enlighet med Vindvals rekommenderade riktlinjer, är det tydligt att skyddsavstånd följs och att verksamheten inte kommer att påverka någon fågelart enligt fågeldirektivet eller fladdermusart eller annan art enligt art- och habitatdirektivet på ett sådant sätt att verksamhetens lokalisering kan aktualisera förbuden i artskyddsförordningen. Verksamheten är därmed förenlig med de miljörättsliga reglerna, inklusive artskyddsförordningen, och innebär inte en förbjuden påverkan på de arter som skyddas enligt artskyddsförordningen. Den bedömningen är tillämplig även med beaktande av EU-domstolens avgöranden. Det finns mot den bakgrunden inte något skäl att ansöka om artskyddsdispens eftersom verksamheten inte strider mot artskyddsförordningen.

Någon justering av verksamheten, fler skyddsåtgärder eller nya eller ändrade yrkanden bedöms därför inte vara nödvändig. Om mark- och miljödomstolen ändå skulle anse att verksamheten står i strid med förbuden i artskyddsförordningen ansöker bolaget reservationsvis om dispens. Bolaget förbehåller sig i så fall att rätten att utveckla grunderna för en sådan dispens.

Föreningarna vidhåller att den planerade vindkraftparken inte uppfyller kravet på lämplig placering enligt 2 kap. 6 § miljöbalken. De verk som, i enlighet med vad vi tidigare framfört och främst i förhållande till arterna tjäder och storlom, skulle vara lättast att acceptera utifrån fågelskyddssynpunkt är verken 03, 04, 06, 09, 10, 13, 15 och 19. Utöver redan framlagda uppgifter har föreningarna framhållit bl.a. följande.

Behovet av produktionen av elektrisk energi med hjälp av vindkraft kan inte tas till intäkt för att åsidosätta miljöbalkens krav på bibehållande av ekologisk funktionalitet hos naturvärden som omfattas av artskyddsförordningens förbudsregler. Bolaget hävdar att *"nyttan av begränsningen, med hänsyn till fågellivet inom området, har inte stöd i utredningarna och analyserna i ärendet, utan grundar sig på antaganden om möjliga förhållanden"*. Vi vill därvid påpeka att bolagets analyser i ärendet också grundar sig på antaganden och möjliga förhållanden när det gäller vilken påverkan som vindkraftverken har på den berörda fågelfaunan. Uppförande av den aktuella vindkraftparken utgör nämligen inte ett tvingande skäl som har ett allt överskuggande allmänintresse, och de planerade vindkraftverken *kan* onekligen uppföras på annan plats. Miljöprövningsdelegationens begränsning av vindkraftparken står därmed i proportion till nyttan i förhållande till vad som anges i 2 kap. 7 § miljöbalken.

Oavsett aktuell trend är det föreningarnas bestämda uppfattning att det lilla beståndet av tjäder som finns kvar i Kalmar län måste skyddas för att artens utbredningsområde ska bibehållas, vilket är ett uttalat krav enligt fågeldirektivet. Tribbhultsområdet behövs som en viktig tjäderbiotop och den utgör en grön korridor för "kommunikation" av tjädrar mellan länets södra och norra delar.

Tillkomna uppgifter och ny rättspraxis

Beträffande storlom finns konstaterad häckning i Tällsjön och rapporter med starka häckningsindicier från Sandsjön och Öbälen. (Längre tillbaka i tiden har storlom häckat även i Ögöl.) Rapporter om födosökande storlom finns från Karsgölarna. Föreningarna vidhåller därmed behovet av flygkorridorer mellan nämnda sjöar och skyddszoner kring de sjöar där lommen häckar.

Uppgifter och observationer bekräftar att Tribbhultsområdet hyser en tämligen rik förekomst av tjäder. Inför planerna på etablering av en vindkraftpark avverkade Sveaskog stora områden öster om vägen som går förbi Tällsjön upp till Sandsjön/-Grytfall till dess anslutning med stora vägen mellan Bälö och Hjorted. Därmed blev området omvandlat till ”produktionsskog”. Skogsområdet väster om denna väg hyser fina tjäderbiotoper och där är fortfarande gott om tjäder, bl.a. runt den aktuella spelplatsen. Fram till för ca 20 år fanns en tjäderspelplats med mer än tolv tuppar strax sydväst om Stora Karsgöl. Orre spelar alltså mellan Stora och Lilla Karsgöl.

Nyligen kom en ny publicering, som behandlar just vindkraftens påverkan på tjäder, i Naturvårdsverkets rapportserie inom Vindval (se *Capercaillie and Wind Energy – An international research project*. 2021. Vindval. Rapport 6977, Naturvårdsverket). Rapporten slår fast att tjädrar undviker annars lämpliga habitat i närheten av vindkraftverk och dess författare sammanfattar sina slutsatser i rekommendationen att vindkraftverk inte bör uppföras inom 865 meter från särskilt viktiga tjäderförekomster, vilket styrker föreningarnas uppfattning att 1 km skyddszon runt spelplatser av tjäder ska vara att anse som en vedertagen och högst rimlig skyddsåtgärd vid vindkraftsexploatering för att undvika att verksamheten träffas av förbuden i 4 § artskyddsförordningen.

Föreningarnas tolkning av C-473/19 och 474/19 *Skydda skogen* är att större naturvårdshänsyn måste tas i samband med vindkraftsexploateringar som tydligt riskerar att utgöra negativ påverkan på särskilt viktiga områden för fåglar och andra naturvärden, däribland spelplatser för skogshöns. Exempelvis är det högst troligt att nu

gällande skyddszoner i en del fall behöver utökas (eller åtminstone befästas), och att hänsyn måste tas även till spelplatser med färre individer.

Länsstyrelsen i Kalmar län (länsstyrelsen) har bestritt att MPD:s beslut ska ändras och anfört i huvudsak följande.

Tillåtlighet

Vindkraft är en förnybar energiform som syftar mot MB:s mål om hållbar utveckling. I MB:s portalparagraf anges hur balken ska tillämpas för att nå målet, bl.a. ska den biologiska mångfalden bevaras. I varje tillståndsprövning måste det därför göras en bedömning av om det är möjligt att den ansökta verksamheten kan samexistera med miljöintressen och andra intressen.

Statkraft anser att nyttan med vindkraft bör väga över vid en avvägning mellan nyttan av vindkraft och nyttan med begränsningen samt att MPD:s begränsning av vindkraftsanläggningen därmed inte står i proportion till nyttan i förhållande till vad som anges i 2 kap. 7 § MB. Miljöbalken ger inte något utrymme för en sådan avvägning som bolaget argumenterar för. Eventuell klimatnytta med en verksamhet kan inte vägas in i rimlighetsavvägningen. Det saknas således lagstöd för att sänka kraven på lokalisering och skyddsåtgärder för en vindkraftsanläggning på grund av dess klimatnytta.

Vindkraftsanläggningen i Tribbhult har varit föremål för bedömning av mark- och miljödomstolen tidigare, när ärendet återförvisades till MPD (mål M 4190-17). Domstolen gav då sitt stöd åt MPD:s inskränkning i den västra delen av det ansökta etableringsområdet när den uttalade följande: ”Därutöver kan etableringen i den västra delen av bolagets ansökta etableringsområde ifrågasättas utifrån de skäl som MPD har anfört vid sin begränsning av etableringsområdet.” Detta berör verk 01, 05, 11, 16, 20, 22, 24, 25 och 26. Statkraft har inte utfört några nya inventeringar som ger ny kunskap om fågellivet i området. Vägledning och praxis har inte heller utvecklats på ett sätt som gör att mindre hänsyn behöver tas till de fågelarter som är föremål för bedömning i det aktuella ärendet. Det saknas därför anledning att ändra

ställningstagandet kring den västra delen av ansökt etableringsområde. I enlighet med MPD:s beslut bör inte heller verk 17 tillåtas på grund av närheten till en utpekad stabil biotop för nattskärre. Samma skyddsavstånd bör användas som i mark- och miljödomstolens dom i mål M 921-16.

Den konsult som Statkraft har anlitat för fågelbedömningarna har visserligen medverkat som författare till Vindvals uppdaterade syntesrapport, men i detta ärende agerar denne som ombud och inte som oberoende expert. Konsulten anger att en kilometer breda flygkorridorer bör eftersträvas för storlom. Samtidigt bedömer konsulten att mellan 700 och 900 meter är tillräckligt i det aktuella området utan att motivera varför. När det gäller nattskärre är det noterbart att konsulten diskuterar revirtäthet för hela etableringsområdet och inte den högre revirtäthet som kan förväntas inom de delar i väster som bedömts viktiga för den lokala populationen. Länsstyrelsen vill understryka vikten av att göra en sammanvägd bedömning av vindkraftverkens påverkan på fågellivet i området och inte enbart art för art.

Statkraft framför att verk 1 och 5 under inga omständigheter kan bedömas påverka de lokala bestånden av nattskärre, tjäder, orre och storlom. Med ansökt flyttmån är det inte säkert att en flygkorridor för storlom på en kilometer kan upprätthållas mellan verk 5 och 7. Beträffande verk 1 kan dock länsstyrelsen instämma i bolagets bedömning gällande påverkan på fågellivet. Vindkraftsanläggningens placering i landskapet och utformningen av gruppstationen behöver emellertid beaktas. Boverket berör detta i ”Vindkraftshandboken – Planering och prövning av vindkraftverk på land och i kustnära vattenområden” utgiven år 2009. Boverket anger där att vindkraftsanläggningar bör hålla sig inom ett avgränsat område för att anläggningen ska ges en tydlig lokalisering och gruppen hållas ihop. Vidare anges att det är viktigt att en gruppformation upplevs vara ”planerad”, dvs. att etableringen inte upplevs ha kommit till på ett slumpartat sätt, vilket visar sig tydligt genom det sätt verken är placerade i förhållande till varandra. Gruppformationer med enkelt uppfattad geometri ger en mindre visuell störning. Länsstyrelsen inser utmaningen med att åstadkomma geometriska mönster när placeringen av enskilda verk behöver ta hänsyn till

olika faktorer i omgivningen. Att tillåta verk 1 och 5 som enda verk i den västra delen av etableringsområdet skulle dock bidra till att vindkraftsanläggningen skulle upplevas som alltför utspridd, vilket leder till ökad visuell påverkan.

Flyttmån

Statkraft hänvisar till två avgöranden i Mark- och miljööverdomstolen (även kallad MÖD). Frågan om flyttmånens storlek var inte föremål för bedömning i den ena domen och den andra domen ger ingen vägledning om vad som bör gälla generellt. Det saknas fast praxis kring flyttmånens storlek. Det är förutsättningarna i det enskilda fallet som får avgöra hur generös flyttmån kan vara. Det som är vanligt är fortfarande 50 eller 100 meter och det sistnämnda är inte alltid lämpligt. En större flyttmån ger en ökad flexibilitet för Statkraft. Effekterna av en större flyttmån måste dock beaktas, exempelvis konsekvenserna av att rotorbladen sveper in över utpekade skyddsvärden. Flera verk planeras i utkanten av ansökt verksamhetsområde. Tillståndet bör därför även utformas så att rotorbladen och deras svepytor håller sig inom angivet verksamhetsområde i enlighet med MÖD:s dom i mål M 6974-17.

Ekonomisk säkerhet

Den dom från MÖD som Statkraft hänvisar till (M 4293-18) utgår, i motsats till vad bolaget påstår, från lägre verk. I domen uppgick de ansökta verkens totalhöjd till 201 meter jämfört med bolagets ansökta totalhöjd om 220 meter. Högre verk är dyrare att montera ner och ta om hand, vilket motiverar ett högre belopp. I domen bedömdes endast om det fanns skäl att sänka säkerheten. Det är inte uteslutet att domstolen hade ansett att ett högre belopp hade varit motiverat, exempelvis om tillståndsmyndigheten eller någon part ansett att indexuppräknings skulle ske. Länsstyrelsen har tagit del av den kostnadsberäkning som ligger till grund för den säkerhet som fastställdes i domen. Beräkningen anger vad det skulle kosta att avveckla vindkraftverk, transformatorstation och kablar vid tidpunkten för beräkningen (år 2014). När säkerheten fastställdes togs ingen hänsyn till inflationen. Säkerheten måste dock vara betryggande under hela tillståndstiden. För täktverksamheter är det praxis att indexuppräknas säkerheten för tillståndstiden plus två år. Bergtäkter har numera ofta lika långa tillståndstider som vindkraftsanläggningar. Det är inkonsekvent at

tillämpa indexuppräknning för täktverksamheter men inte för vindkraftsanläggningar. Indexuppräknning krävs för att säkerheten ska vara betryggande under hela tillståndstiden. Hänvisning till relevanta domar finns i MPD:s beslut.

Länsstyrelsen anser sammanfattningsvis att MPD:s begränsning av antalet vindkraftverk och flyttmånen är väl avvägd och motiverad ur miljösynpunkt och att den ekonomiska säkerheten är rimlig.

Tjust Fågelklubb har efter sammanträdet inkommit med karta över fynd av storlom i Tribbhultsområdet åren 2014-2021 samt karta över fynd av storlom i Tribbhultsområdet med inritade hänsynszoner och platser för planerade vindkraftverk i syfte att förtydliga vad som tidigare anförts avseende storlom. Av deras redovisning styrker att verken 02, 07, 08, 12, 13, 14, 18, 21 och 23 inte ska uppföras med hänsyn till arten storloms skyddsbehov.

Bolaget har vidhållit att tillräckliga skyddsåtgärder har vidtagits med hänsyn till storlom och anfört bl.a. följande. Tjust fågelklubb har i sin komplettering hänvisat till observationer av storlom och förespråkat en hänsynszon på en km till de sjöar där en observation har gjorts, oavsett om observationen rör en enstaka individ eller ett par utan konstaterad häckning. Av registreringarna i Artportalen för området i Tribbhult framgår att observationerna i flertalet fall rör enstaka individer. Vidare har ingen häckning konstaterats, utom möjligen i Tällsjön. Något stöd för att regelbunden häckning förekommer i någon av sjöarna saknas. I enlighet med BirdLifes rekommendationer och rekommendationerna i Vindvals uppdaterade syntesrapport, har en flygkorridor med en bredd om 700-900 meter mellan Tällsjön och Sandsjön och flera gölar däremellan lämnats. Avståndet till sjöar undviks dessutom med minst 100 meter. Statkraft menar därför att tillräckliga skyddsåtgärder har vidtagits med hänsyn till storlom.

Länsstyrelsen har motsatt sig att miljöprövningsdelegationens beslut ändras och anfört bl.a. följande.

Tjust Fågelklubb har i skrivelse daterad den 17 december 2021 redovisat kompletterande information beträffande förekomsten av storlom i Tribbhultområdet. I underlaget redovisas en karta över fynden som rapporterats till Artportalen. Länsstyrelsen har granskat den information om fynden som finns i Artportalen. Fyndplatserna har angetts med olika noggrannhet, alltifrån ± 1 meter till ± 1500 meter, vilket åskådliggörs av de cirklar av varierande storlek som omger fynden i bilaga 1 i fågelklubbens skrivelse. Två fynd, ett i Tällsjön och ett i Öbälen, har aktivitetskategori ”trolig reproduktion” då de rapporterats in som två individer i permanent revir. Ytterligare två fynd, ett i Sandsjön och ett i Ögöl, har aktivitetskategori ”möjlig reproduktion” då de rapporterats in som observationer i häcktid i lämplig biotop.

I den uppdaterade syntesrapporten från år 2017 (Vindval Rapport 6740 – Vindkraftens påverkan på fåglar och fladdermöss – Syntesrapport) föreslås, förutom fria flygvägar, en kilometers skyddszon från vatten där storlommar häckar. Enligt rapporten bör skyddsavstånden räknas från stranden av häckningssjön, inte den exakta bopplatsen. Vid häckning i större sjöar rekommenderas dock att skyddsavstånden räknas från stranden av den del av sjön som ligger i direkt anslutning till häckningsplatsen.

Någon vägledning kring vad som bör räknas som en större sjö ges inte i syntesrapporten. Länsstyrelsen konstaterar dock att Tällsjön och Sandsjön är så pass stora att avstånden till närmaste tillståndsgivna vindkraftverk överstiger det rekommenderade skyddsavståndet om häckning sker centralt eller i de bortre delarna av dessa sjöar. Beträffande Öbälen får skyddsavståndet anses uppfyllt oavsett var i sjön häckning sker. Storlom har inventerats av sökanden, men ingen häckning har observerats. Fynden i Artportalen kompletterar de fynd som observerats i sökandens inventering, men inte heller de fynden pekar ut några häckningsplatser.

Länsstyrelsen bedömer att miljöprövningsdelegationen gjort en korrekt avvägning givet det underlag som fanns vid beslutstillfället. Det nya underlag som presenterats i överprovningen kompletterar tidigare redovisad fyndbild för storlom, men föranleder ingen annan bedömning.

Länsstyrelsen avstår från att yttra sig i frågan om det kommunala tillstyrkandet enligt 16 kap. 4 § miljöbalken.

Synpunkter i målet har även inkommit från följande.

Svensk Vindenergi har anfört bl.a. följande. En rättssäker, förutsägbar och effektiv tillståndprocess är grundläggande för en storskalig utbyggnad av vindkraften. Den aktuella provningen, Tribbhults vindkraftspark, avser en etablering som sedan 2013 genomgått en lång och noggrann provningsprocess. Kommunen har tillstyrkt etableringen vid två tillfällen. Efter kommunens tillstyrkan den 25 november 2019 har länsstyrelsens miljöprövningsdelegation prövat etableringen och meddelat tillstånd. Att Västerviks kommun den 22 november 2021, långt efter att tillstånd meddelats, återkallat sin tillstyrkan kan inte utgöra hinder för mark- och miljödomstolen att fullfölja provningen som planerat.

I skrivelser med skadeståndskrav från **ett stort antal enskilda fastighetsägare runt Tribbhult**, vilka är adresserade till bolaget med kopia till domstolen, påpekas att vindkraftverk har en kraftig påverkan på sin omgivning, att djurlivet skadas och att hela landskapsbilden påverkas av dessa torn samt att samstämmig forskning visar att värdet på fastigheter sjunker då ljudet från vindkraftverken tillsammans med det faktum att de syns på långt avstånd gör att många drar sig för att köpa fastigheter i närheten av vindkraftverk.

Leif Johansson har bifogat excel-fil innehållande 274 fastighetsägare som har undertecknat ett skadeståndskrav mot vindkraftsbolaget om de fullföljer sina planer

på att etablera en vindkraftsindustri på Tribhults marker med omnejd. De under-
tecknade skadeståndskraven finns i original om domstolen så behöver. De hoppas
verkligen att de lever i en demokrati där man tar Västerviks Kommuns veto på fullt
allvar. Det innebär att Statkraft inte har någon mark att etablera denna vindkrafts-
industri på, då erforderligt tillstånd är tillbakadraget med vetot.

Kenneth Lind har motsatt sig den aktuella vindkraftsetableringen och anfört bl.a.
följande. Naturskyddsföreningen i Tjust har drivit ett projekt sedan 1980-talet att
skapa den vandringsled som kallas Tjustleden. Tjustleden knyts i sin sydliga gräns
mot Oskarshamns kommun ihop med Ostkustleden. I den nordliga delen övergår
den i Östgötaleden. Båda dessa leder sträcker sig sedan vidare till många andra
landskap. Tjustledens första etapp går från Mörtfors till Getterum och följer gamla
historiska leder och platser. Den planerade vindkraftsanläggningen hamnar
kontinuerligt i vandringsledens sträckning. Han hävdar att ett processfel har begåtts
när man inte informerade och samrådde med Tjustledens skapare och vårdare.

DOMSKÄL

Mark- och miljödomstolen har hållit sammanträde i målet.

Ska ett återkallande av en tidigare kommunal tillstyrkan beaktas i målet?

Enligt 16 kap. 4 § första stycket miljöbalken får tillstånd till en anläggning för
vindkraft endast ges om den kommun där anläggningen avses att uppföras har till-
styrkt det.

Detta innebär att länsstyrelsens miljöprövningsdelegation inte kan bevilja tillstånd
till en tillståndspliktig vindkraftspark förrän kommunen har tillstyrkt ansökan,
vilket således måste ske innan beslut i tillståndsprövningen fattas.

I det här fallet beslutade kommunfullmäktige i Västerviks kommun den 25 novem-
ber 2019 att tillstyrka den aktuella vindkraftsetableringen i sin helhet med verk om
26 stycken, då förslaget bedömdes utgöra en lämplig markanvändning för vind-
kraftsetablering utifrån den vägledning som ges i översiktsplanen, tematiskt tillägg i

översiktsplanen. Miljöprövningsdelegationen beslutade den 17 november 2020 att bevilja Statkraft Vind AB tillstånd till 16 vindkraftverk.

Därefter har såväl bolaget som Birdlife Sverige och Tjust Fågelklubb överklagat miljöprövningsdelegationens beslut till mark- och miljödomstolen. Då hela tillståndet är överklagat har domstolen att pröva tillåtligheten för hela tillståndet samt de ytterligare verk som bolaget har yrkat tillstånd för (jfr MÖD 2014:36).

Under målets handläggning har kommunfullmäktige i Västerviks kommun i beslut den 22 november 2021 upphävt kommunfullmäktiges beslut den 25 november 2019 (§ 324) om etablering av vindkraftverk på fastigheten Tribbhult 1:2 m.fl., med tillägget; ”vilket innebär att det därmed inte längre finns någon kommunal tillstyrkan för etableringen enligt 16 kap. 4 § miljöbalken”. Bakgrunden till kommunens beslut om upphävande är bl.a. följande. Sedan beslutet om tillstyrkan fattades och de sammanvägda konsekvenserna av denna och de övriga vindkraftsetableringar som finns tillståndsgivna blivit mer allmänt kända har en stark och tydlig uppfattning om etableringarna framkommit hos de närboende. Vid beslutstillfället 2019 fanns ytterst få synpunkter från de närboende. Processerna kring denna typ av projekt pågår under lång tid och det är uppenbart svårt för den enskilde medborgaren att påverka och förstå omfattningen av en storskalig etablering.

Domstolen konstaterar att även om kommunfullmäktiges beslut är förenligt med kommunallagen vid en laglighetsprövning kvarstår frågan om kommunfullmäktige under pågående tillståndsprövning, utan att kommunen har överklagat miljöprövningsdelegationens beslut, ska anses ha rätt att frånga tidigare tillstyrkan av de aktuella vindkraftverken och hur 16 kap. 4 § första stycket miljöbalken ska tolkas vid en lämplighetsprövning (jfr MÖD M 2016-19).

Mark- och miljödomstolen noterar att, i de avgöranden från Mark- och miljööverdomstolen där kommunen inte har vidhållit sitt tidigare tillstyrkande, har kommunen varit part i processen genom att kommunen har varit klagande (jfr bl.a. MÖD

M 10193-19). I det nu aktuella målet har kommunen inte överklagat miljöprövningsdelegationens beslut till mark- och miljödomstolen och kommunen är därmed inte part i processen. Att kommunen som i det här fallet ändrat ståndpunkt enbart med hänvisning till att opinionsbildningen blivit annorlunda, kan inte vara förenligt med syftet i 16 kap. 4 § första stycket MB, eftersom det inte har skett någon förändring av markanvändningen vilken kommunen tidigare ansett som lämplig med hänvisning till översiktsplanen och det tematiska tillägget däri. Det kan inte anses vare sig rimligt eller rättssäkert att i en pågående tillståndsprocess, utan att kommunen har överklagat miljöprövningsdelegationens beslut, ta tillbaka en tidigare tillstyrkan.

I förarbetena till 16 kap. 4 § första stycket miljöbalken (se prop. 2008/09:146 s. 40) görs följande uttalande. ”En kommun som berörs av en ansökan om uppförande av vindkraft får ansökningshandlingarna på remiss enligt 22 kap. 4 § miljöbalken. Prövningsmyndigheten bör få ge tillstånd till verksamheten endast om kommunen har tillstyrkt ansökan. Detta bör gälla oavsett om verksamheten omfattas av krav på tillstånd eller om verksamhetsutövaren ansökt om ett s.k. frivilligt tillstånd.” Detta uttalande förtydligas i författningskommentaren till 16 kap. 4 § första stycket miljöbalken (se prop. 2008/09:146 s. 55) enligt följande. ”Paragrafen är ny och innebär att prövningsmyndigheten vid en prövning av en ansökan om tillstånd till uppförande av en vindkraftsanläggning endast får ge ett tillstånd om kommunen har tillstyrkt det.”

Som mark- och miljödomstolen tolkar ovan nämnda förarbeten till 16 kap. 4 § första stycket miljöbalken gäller det kommunala vetot enbart när tillståndsfrågan ska prövas i första instans, eftersom förarbetena anger ”prövningsmyndigheten”.

Om kommunen därefter har ändrat uppfattning måste kommunen enligt domstolens mening överklaga beslutet och ange skälen för detta. Så har emellertid inte skett i detta fall. Mark- och miljödomstolen finner därför att kommunens beslut av den 22 november 2021 om upphävande av tidigare tillstyrkan till vindkraftsetablering på fastigheten Tribbhult 1:2 m.fl. har gjorts för sent och att det därmed inte hindrar domstolens fortsatta prövning av överklagandena i sak.

Sammanfattningsvis innebär det ovan anförda att då kommunen inte har överklagat miljöprövningsdelegationens beslut anser mark- och miljödomstolen att kommunens ändrade inställning inte kan tillåtas påverka prövningen i målet.

Prövning i sak

Frågan i målet är om miljöprövningsdelegationens beslut om tillstånd till maximalt 16 verk ska upphävas med hänsyn till fåglar och fladdermöss i enlighet med Bird Life Sveriges och Tjust Fågelklubbs yrkanden eller om tillståndet ska kvarstå eller utökas i enlighet med bolagets yrkanden samt hur stor den ekonomiska säkerheten ska vara i så fall.

Påverkan på fladdermöss

Enligt mark- och miljödomstolen visar utredningen i målet att de försiktighetsmått med skyddsavstånd till gårdsmiljön i Tribbhult och torpmiljöerna samt med ett generellt villkorskrav om stoppreglering under känslig tid, s.k. BAT-mode är tillräckliga för att verksamheten ska kunna tillåtas. Även om ett flertal arter har påträffats framstår det inte som att området hyser några större tätheter av högriskarter. Mark- och miljödomstolen instämmer därför i den bedömning miljöprövningsdelegationen har gjort. Vad Tjust fågelklubb har anfört ändrar inte denna bedömning. Det saknas därför skäl att upphäva tillståndet till följd av påverkan på fladdermöss.

Påverkan på fåglar

Mark- och miljödomstolen anser att underlaget i målet avseende fågellivet är tillräckligt omfattande för att kunna pröva ansökan. Mark- och miljödomstolen konstaterar vidare att den av miljöprövningsdelegationen tillåtna verksamheten i allt väsentligt uppfyller rekommendationerna i Vindvals syntesrapport och att någon förbjuden påverkan på tjäder, orre, storlom och nattskärre inte kan förväntas. Vad Bird Life Sverige och Tjust fågelklubb anfört i denna del ändrar inte domstolens bedömning varför klagandenas överklagande av miljöprövningsdelegationens beslut såvitt avser fåglar ska avslås.

Fråga är nu om det i någon del finns skäl att medge ytterligare verk i enlighet med bolagets yrkanden. Såväl miljöprövningsdelegationen som mark- och miljödomstolen i mål M 4190-17 har tidigare funnit att projektområdets västra del ska undantas med hänsynen till mosaiken av områden med högre naturvärden. Samtidigt har bolaget enligt domstolens bedömning nu visat att det med fasta positioner i stället för boxmodell går att etablera vindkraftverk inom områden med produktionsskog och lägre naturvärden. Mark- och miljödomstolen konstaterar också att vissa av de av miljöprövningsdelegationen undantagna verken är placerade med betydande avstånd emellan varför några barriäreffekter inte kan förväntas.

Mot denna bakgrund anser mark- och miljödomstolen att även vindkraftverken 01, 05, 11, 24, 25 och 26 kan tillåtas då de ligger på tillräckliga respektavstånd från områden med högre naturvärden, sjöar och flygstråk mellan sjöar. Avståndet mellan verk 23 och 25 blir ca 900 m om flyttmånen för verk 25 begränsas helt i östlig riktning. Detta avstånd är med hänsyn till Vindvals rekommendationer för storlom enligt mark- och miljödomstolen tillräckligt för att flygvägarna norrifrån mot Tällsjön inte ska hindras på ett sätt som strider mot artskyddsförordningen.

Däremot framstår lokaliseringarna av verk 20 och 22 som olämpliga med hänsyn till närheten till Karsgöl och flygkorridoren mot Tällsjön. Även lokaliseringen av verk 16 framstår som olämplig med hänsyn till placeringen i omedelbar anslutning till områden med högre naturvärden och ingreppen vid vägdragningen. På samma sätt framstår lokaliseringen av verk 17 som olämplig med hänsyn till närheten till Karsgöl och Ögöl och område med högre revirtäthet för nattskärna. Mark- och miljödomstolen gör därför samma bedömning som miljöprövningsdelegationen har gjort vad avser dessa verk (16, 17, 20 och 22) och vad bolaget har anfört ändrar inte denna bedömning. Bolagets överklagande ska därför avslås i denna del.

Närboende

Mot bakgrund av att domstolen ovan funnit att de bärande skälen mot de ytterligare verken på grund av naturvärden och fågellivet i övrigt inte utgör hinder mot tillstånd konstaterar domstolen att lokaliseringen av de ytterligare sex verken (01, 05,

11, 24, 25 och 26) är lämplig och att det dessutom går att meddela sådana försiktighetsmått att verksamheten inte kan antas medföra olägenheter av väsentlig betydelse för människors hälsa och miljön i övrigt till följd av påverkan genom buller, skuggor och andra störningar på närboende i omgivningarna. Sådana försiktighetsmått finns redan i villkor 8 – 12 i miljöprövningsdelegationens beslut.

Flyttmån

Den av miljöprövningsdelegationen i villkor 2 fastställda flyttmånen om maximalt 50 m framstår som tämligen begränsad i förhållande till praxis med beaktande av att ytorna även begränsas av bolagets åtagande såvitt avser skyddsområden som ska undantas från anläggningarbeten och verksetablering. Mark- och miljödomstolen finner därför skäligt att utöka flyttmånen till maximalt 100 m med undantag för verk 25 där verket inte får placeras öster om den ansökta fasta positionen med hänsyn till flygkorridoren mellan Ögöl och Tällsjön. Villkor 2 ska därför ändras på sådant sätt som framgår av domslutet.

Ekonomisk säkerhet

Miljöprövningsdelegationen har fastställt storleken på den ekonomiska säkerheten till 1 800 000 kronor per verk. Bolaget har yrkat att beloppet sänks till 1 250 000 kr och därvidlag hänvisat till ett antal avgöranden samt att projektområdet är beläget nära E22. Mark- och miljödomstolen konstaterar att flera avgöranden ligger något eller några år bakåt i tiden samt att det inte heller är klargjort om hybridtorn eller ståltorn ska användas. Mot denna bakgrund anser mark- och miljödomstolen skäligt bör bestämmas till 1 500 000 kr per verk.

Skadeståndskrav

Mark- och miljödomstolen noterar att de skadeståndskrav som en mängd personer har riktat mot bolaget för det fall bolaget skulle fullfölja sina planer på att uppföra de ansökta vindkraftverken inte kan prövas inom ramen för detta mål.

HUR MAN ÖVERKLAGAR, se bilaga 2 (MMD-02)

Överklagande senast den 11 maj 2022.

Cecilia Giese Hagberg

I domstolens avgörande har deltagit rådmannen Cecilia Giese Hagberg, ordförande, och tekniska rådet Carl-Philip Jönsson samt de särskilda ledamöterna Elisabet Ardö och Ann-Christin Vösu. Målet har handlagts av beredningsjuristen Charlotte Engell.



Länsstyrelsen
Kalmar län
Miljöprövningsdelegationen

BESLUT
2020-11-17

1 (49)

Diarienummer 551-9528-18	VÄXJÖ TINGSRÄTT 4:5
Anläggningsnummer 83-1236	INKOM: 2020-12-29 MÅLNR: M 6246-20 AKTBIL: 2

Statkraft Vind AB
Ombud: Fröberg & Lundholm Advokatbyrå AB
Advokat Ingela Sundelin
ingela.sundelin@froberg-lundholm.se

Tillstånd enligt 9 kap. miljöbalken till gruppstation med 16 vindkraftverk på fastigheten Tribbhult 1:2 m.fl. i Västerviks kommun

Tillståndsplikt B och verksamhetskod 40.90 enligt miljöprövningsförordningen (2013:251)

Beslut

Miljöprövningsdelegationen inom Länsstyrelsen Kalmar län meddelar Statkraft Vind AB (sökanden) tillstånd enligt 9 kap. miljöbalken (1998:808), MB, till en gruppstation bestående av maximalt 16 vindkraftverk, som vart och ett får ha en totalhöjd på maximalt 220 meter, på fastigheterna Getterum 1:10, Ideshult 1:1, Marsgölehult 4:1 och Tribbhult 1:2 i Västerviks kommun. Tillståndet omfattar vindkraftverk med beteckning 02, 03, 04, 06, 07, 08, 09, 10, 12, 13, 14, 15, 18, 19, 21 och 23 enligt koordinater i bilaga 1 och karta i bilaga 2.

Tillståndet gäller i 35 år från det att detta beslut vunnit laga kraft.

Miljöprövningsdelegationen avslår sökandens yrkande om tillstånd till 10 vindkraftverk med beteckning 01, 05, 11, 16, 17, 20, 22, 24, 25 och 26 enligt koordinater i bilaga 1 och karta i bilaga 2.

Miljökonsekvensbeskrivning

Miljöprövningsdelegationen godkänner med stöd av 6 kap. 42 § MB den till ärendet hörande miljökonsekvensbeskrivningen.

Villkor för verksamheten

Miljöprövningsdelegationen fastställer med stöd av 16 kap. 2 § MB och med hänvisning till hänsynsreglerna i 2 kap. MB följande villkor för verksamheten.

Allmänt

1. Verksamheten ska bedrivas i huvudsak i enlighet med vad sökanden angett i ansökningshandlingarna och i övrigt åtagit sig i ärendet, om inte annat följer av nedanstående villkor.

Placering och utformning

2. Vindkraftverken får endast placeras inom de rödskrafferade ytorna i bilaga 2, dock inom en radie av högst 50 meter från ansökta fasta positioner. Vindkraftverkens slutliga positioner ska bestämmas i samråd med tillsynsmyndigheten. (Se även delegationspunkt A).
3. Vindkraftverken ska ges en enhetlig och diskret utformning.

Anläggande

4. Senast sex veckor innan byggnads- och anläggningsarbeten påbörjas ska en skriftlig arbets- och tidplan för arbetena lämnas till tillsynsmyndigheten.
5. Vägar, ledningar och fundament ska anläggas i samråd med tillsynsmyndigheten. I möjligaste mån ska annat material än naturgrus användas till dessa anläggningsändamål. (Se även delegationspunkt B)
6. Sökanden ska senast en månad efter det att anläggningsarbetena är slutförda anmäla detta till tillsynsmyndigheten. Monterings-, uppställnings-, upplagsytor och liknande, som inte behövs för driften av anläggningen, ska återställas inom ett år från det att anläggningsarbetena har avslutats. Återställningen ska ske i samråd med tillsynsmyndigheten. (Se även delegationspunkt C)

Stoppreglering till skydd för fladdermöss

7. Under perioden 15 juli–15 september, från solnedgång till soluppgång, ska stoppreglering till skydd för fladdermöss tillämpas. Stoppregleringen innebär att vindkraftverkens rotorerna ska stå stilla för varje 10-minutersperiod som medelvindstyrkan vid navhöjd understiger 6 m/s samtidigt som temperaturen överstiger 14 °C.

Buller, ljus och skuggning

8. Under bygg- och återställningstiden ska buller från verksamheten begränsas så att det inte ger upphov till en högre ekvivalent ljudnivå utomhus vid bostäder än:
60 dB(A) helgfri måndag–fredag kl. 07.00–19.00
50 dB(A) helgfri måndag–fredag kl. 19.00–22.00
50 dB(A) lördag, söndag och helgdag kl. 07.00–19.00
45 dB(A) övrig tid

Vid enstaka kortvariga händelser, högst 5 minuter per timme, som inträffar kl. 07.00–19.00, får ovanstående värden överskridas med högst 10 dB(A). Kontroll ska ske på tillsynsmyndighetens begäran.

9. Den ekvivalenta ljudnivån från vindkraftverken får inte överstiga 40 dB(A) utomhus vid bostäder.

En första kontroll av efterlevnaden ska ske inom ett år från det att samtliga vindkraftverk tagits i drift. Därefter ska kontroll ske på tillsynsmyndighetens begäran, dock minst vart femte år.

10. Om bostäder på grund av verksamheten mer än vid enstaka tillfällen, och högst fem dygn per år, exponeras för lågfrekvent buller som ger upphov till överskridanden inomhus av följande värden, ska sökanden genomföra bullerbegränsande åtgärder.

Tersband (Hz)	Ekvivalent ljudtrycksnivå (dB)
31.5	56
40	49
50	43
63	42
80	40
100	38
125	36
160	34
200	32

Målet för åtgärderna ska vara att uppnå en ljudnivå inomhus som inte överskrider dessa värden. Åtgärderna ska vidtas endast om kostnaderna är rimliga med hänsyn till bostadens standard, värde och användning samt med hänsyn till den effekt som uppnås. Åtgärderna ska utformas och utföras i samråd med fastighetsägaren.

Efterlevnaden ska kontrolleras inom ett år från det att samtliga vindkraftverk tagits i drift. Därefter ska kontroll ske på tillsynsmyndighetens begäran.

11. Hinderbelysningen ska skärmaskas av och regleras ned till lägsta intensitetsnivå enligt gällande föreskrifter. Blinkande ljus på vindkraftverken ska synkroniseras inom verksamhetsområdet. (Se även delegationspunkt D)
12. Befintliga uteplatser eller, om sådana saknas, ett område om 5 x 5 meter intill befintliga bostadshus får inte utsättas för rörliga skuggor från verksamheten överstigande 8 timmar per kalenderår och 30 minuter per dygn.

Kemiska produkter och farligt avfall

13. Kemiska produkter och farligt avfall ska hanteras och förvaras så att spill och läckage inte riskerar att förorena mark, ytvatten eller grundvatten. Förvaring av kemiska produkter och farligt avfall ska ske inlåst, på tät yta utan avlopp och skyddat från nederbörd.

Avveckling

14. En arbets- och tidplan för återställning av området ska lämnas till tillsynsmyndigheten senast 12 månader innan enstaka eller flera vindkraftverk permanent tas ur drift. Planen ska godkännas av tillsynsmyndigheten innan åtgärderna påbörjas. Återställningen ska utföras i samråd med markägare och tillsynsmyndighet och vara slutförd 24 månader efter respektive vindkraftsverks nedmontering, dock senast vid tillståndstidens utgång. (Se även delegationspunkt E)

Kontroll/undersökning

15. För verksamheten ska finnas ett kontrollprogram, som möjliggör en bedömning av om villkoren följs. I kontrollprogrammet ska anges mätmetoder, mätfrekvens och utvärderingsmetoder. Kontrollprogrammet ska upprättas i samråd med tillsynsmyndigheten. Förslag i den del som avser anläggningsarbeten ska ges in till tillsynsmyndigheten senast sex veckor innan arbetena påbörjas. I övriga delar ska förslag till kontrollprogram ges in till tillsynsmyndigheten senast tre månader efter att tillståndet tagits i anspråk. Kontrollprogrammet ska därefter revideras vid behov av tillståndshavaren och ges in till tillsynsmyndigheten. (Se även delegationspunkt F)

Delegering till tillsynsmyndighet att fastställa villkor

Miljöprövningsdelegationen överlåter med stöd av 22 kap. 25 § tredje stycket MB åt tillsynsmyndigheten att vid behov fastställa ytterligare villkor avseende:

- A. vindkraftverkens slutliga positioner,
- B. anläggandet av vägar, ledningar och fundament,
- C. återställning av monterings-, uppställnings-, upplagsytor och liknande, som inte behövs för driften av anläggningen,
- D. behovsstyrd hinderbelysning om det är möjligt enligt gällande bestämmelser för detta,
- E. områdets återställning,
- F. kontroll av verkningar från verksamheten med angivande av mätmetod, mätfrekvens och utvärderingsmetod, samt
- G. mobil betongtillverkning.

Ekonomisk säkerhet

Tillståndets giltighet är beroende av att sökanden ställer säkerhet som uppgår till enmiljonåttahundratusen (1 800 000) kronor per vindkraftverk för kostnaderna för det avhjälpande av en miljöskada och de andra återställningsåtgärder som verksamheten kan föranleda.

Ianspråktagande

Tillståndet får tas i anspråk när beslutet har vunnit laga kraft och den ekonomiska säkerheten har godkänts av miljöprövningsdelegationen. Tillståndshavaren ska meddela tillsyns- och tillståndsmyndigheten när tillståndet för verksamheten tagits i anspråk.

Tid för igångsättning

Verksamheten ska ha satts igång senast sju år efter det att detta beslut vunnit laga kraft. Om verksamheten endast delvis har satts igång förfaller tillståndet i övriga delar. Tillsynsmyndigheten ska meddelas skriftligen när verksamheten sätts igång.

Särskilda upplysningar

Miljöprövningsdelegationen erinrar om att meddelat tillstånd enligt 9 kap. MB inte befriar verksamhetsutövaren från skyldighet att rätta sig efter vad som föreskrivs om i annan författning.

Miljöprövningsdelegationen erinrar om bestämmelserna i 2 kap. 10 § kulturmiljölagen. Om en fornlämning påträffas under grävning eller annat arbete, ska arbetet avbrytas. Den som leder arbetet ska omedelbart anmäla till länsstyrelsen att en fornlämning påträffats.

Redogörelse för ärendet

Prövningsgrund

Grunden för prövningsplikt finns i 9 kap. 6 § MB och i 1 kap. 3 § miljöprövningsförordningen (2013:251). Verksamheten omfattas av tillståndsplikt B och verksamhetskod 40.90 som gäller för verksamhet med två eller fler vindkraftverk som står tillsammans (gruppstation), om vart och ett av vindkraftverken inklusive rotorblad är högre än 150 meter.

Samråd

Samråd enligt 6 kap. MB har skett med Länsstyrelsen Kalmar län, Västerviks kommun och de enskilda som kan antas bli särskilt berörda av verksamheten. Ansökan gäller en nyetablering av en verksamhet som enligt 3 § 1 p. förordningen (1998:905) om miljökonsekvensbeskrivningar alltid ska antas medföra en betydande miljöpåverkan. Samråd med vidare krets har därför genomförts med de övriga statliga myndigheter, de kommuner och den allmänhet som kan antas bli berörda av verksamheten.

Ärendets handläggning

Statkraft Södra Vindkraft AB ansökte ursprungligen om tillstånd till en gruppstation med 34 vindkraftverk inom ett avgränsat etableringsområde. Miljöprövningsdelegationen har genom beslut den 4 september 2017 (dnr 551-8896-2014) meddelat Statkraft Södra Vindkraft AB tillstånd att anlägga och driva en vindkraftsanläggning bestående av maximalt 26 vindkraftverk inom en begränsad del av det ansökta etableringsområdet.

Miljöprövningsdelegationens beslut överklagades till Mark- och miljödomstolen som i dom den 27 november 2018 (mål nr M 4190-17) upphävde det överklagade beslutet och återförvisade ärendet till miljöprövningsdelegationen för prövning om tillstånd kan beviljas till fasta placeringar. Mark- och miljödomstolens dom överklagades till Mark- och miljööverdomstolen som den 6 februari 2019 beslutade att inte meddela prövningstillstånd.

Statkraft Södra Vindkraft AB har den 11 december 2018 genom fusion uppgått i Statkraft Vind AB (sökanden).

Den 20 september 2019 yrkade sökanden att miljöprövningsdelegationen ska meddela tillstånd till fasta placeringar enligt en ny layout inom det ursprungligen ansökta etableringsområdet. Ansökan sändes efter komplettering på remiss till Försvarmakten, Luftfartsverket, Länsstyrelsen Kalmar län, Västerviks kommun, Oskarshamns kommun, Västerviks flygplats, Oskarshamn Airport och Hultsfred Airport. Ansökan kungjordes i ortspressen den 21 mars 2020. Yttranden har kommit in från Försvarmakten, Luftfartsverket, Länsstyrelsen Kalmar län, Västerviks kommun, Oskarshamns kommun, Arise AB, BirdLife Sverige, Tjust Fågelklubb och Östra Smålands Ornitologiska Förening. Sökanden har bemött de yttranden som kommit in. Därefter har sökanden kompletterat ansökan med beräkningar av kumulativa effekter med annan tillståndsgiven vindkraftpark.

Sökandens yrkanden och förslag till villkor

Sökanden yrkar att miljöprövningsdelegationen meddelar tillstånd till uppförande av maximalt 26 vindkraftverk och beslutar att vindkraftverken ska placeras inom en radie av högst 150 meter, eller det avstånd som miljöprövningsdelegationen finner lämpligt, från följande positioner (SWEREF99 TM):

N	E
6383396	580145
6383384	583351
6382926	584356
6382735	584886
6382572	580566
6382318	585140
6382136	581472
6382014	582178
6382002	584313
6381993	583111
6381918	580455
6381571	581328
6381522	583281
6381452	581908
6381441	584203
6381215	580534

6381029	582133
6380969	582755
6380720	584245
6380559	581489
6380512	583127
6380298	581951
6379947	583292
6379754	581897
6379576	582486
6379028	582566

Sökanden yrkar att giltighetstiden bestäms till 30 år från den dag då tillståndet tas i anspråk.

Sökanden yrkar att den ekonomiska säkerheten bestäms till 570 000 kronor per uppfört vindkraftverk och att en första avsättning på 50 000 kronor ska ske innan respektive vindkraftverk tas i drift. Resterande belopp ska ställas med lika delar åren 10, 15 och 20 efter det att vindkraftparken tagits i drift, där året för driftstart för respektive vindkraftverk utgör basår, och uppräknas efter konsumentprisindex där året för driftstart utgör bas.

Sökanden accepterar den i mål nr M 4190-17 av länsstyrelsen föreslagna skrivningen vad gäller igångsättningstiden:

”Verken som tillståndet avser ska ha driftsatts inom sju år räknat från det datum då tillståndet vunnit laga kraft, i annat fall förfaller tillståndet såvitt avser ej uppförda verk.

Tillståndshavaren ska skriftligen meddela tillsynsmyndigheten och Länsstyrelsen Kalmar län när tillståndet tagits i anspråk.”

I övrigt föreslår sökanden följande villkor:

- Om inte annat framgår av nedan angivna villkor ska verksamheten bedrivas i huvudsaklig överensstämmelse med vad sökanden uppgivit eller åtagit sig i ansökan, tekniska beskrivningen och miljökonsekvensbeskrivningen inklusive bilagor.
- Vindkraftverken får ha en totalhöjd om högst 220 meter över mark.
- Sökanden ska senast en månad innan byggnads- och anläggningsarbeten påbörjas, lämna in en skriftlig arbets- och tidplan till tillsynsmyndigheten. Av planen ska de olika byggnads- och anläggningsarbetena framgå.
- Hindermarkering ska utformas i enlighet med Transportstyrelsens föreskrifter.
- Vägar, fundament, el- och teleledningar ska anläggas på ett sätt som i möjligaste mån begränsar skador på natur- och kulturmiljövärden.
- Riktvärden för buller vid bostads- eller fritidshus som anges i NFS 2004:15 ska gälla för verksamheten under bygg- och återställningstiden. Under bygg- och återställningstiden ska buller från verksamheten begränsas så att det inte ger upphov till en högre ekvivalent ljudnivå vid bostads- eller fritidshus än:
60 dB(A) helgfri måndag–fredag kl. 07.00–19.00
50 dB(A) helgfri måndag–fredag kl. 19.00–22.00
50 dB(A) lördag, söndag och helgdag kl. 07.00–19.00
45 dB(A) övrig tid
Vid enstaka kortvariga händelser, högst 5 minuter per timme, bör upp till 10 dB(A) högre nivåer kunna accepteras. Detta bör dock inte gälla kvälls- och nattetid. Kontrollen under bygg- och återställningstiden ska ske genom beräkningar eller mätningar och i den omfattning som tillsynsmyndigheten bestämmer.
- Innan vindkraftparken tas i drift ska sökanden sätta upp varningsskyltar med information om risk för iskast och andra nedfallande föremål. Utformningen och placeringen av skyltarna ska ske i samråd med tillsynsmyndigheten.

- Under såväl anläggningstid som driftstid ska etableringsområdet hållas i ordnat skick och städad med avseende på byggnadsmaterial och avfall.
- När anläggningen eller etapper av anläggningen är uppförda ska vindkraftverkens exakta positioner redovisas till tillsynsmyndigheten.
- Buller från vindkraftverken ska begränsas så att det inte ger upphov till en högre ekvivalent ljudnivå utomhus vid bostadshus än 40 dB(A). Kontroll ska ske så snart det skett förändringar i verksamheten som kan påverka bullernivån eller om det framkommit berättigade klagomål på verksamheten. Kontrollen ska ske genom mätningar och beräkningar. Vilken mätmetod som ska användas ska avgöras i samråd med tillsynsmyndigheten och framgå av kontrollprogrammet.
- Befintliga uteplatser eller, om sådana saknas, ett område om 5 x 5 meter intill befintliga bostadshus får inte belastas med faktiskt rörlig skuggbildning som överstiger åtta timmar per kalenderår och 30 minuter per enskilt dygn. Om risk för sådant överstigande finns ska sökanden vidta sådana åtgärder att villkoret kan innehållas.
- Markytor som nyttjas temporärt under anläggningstiden, såsom upplags- eller uppställningsplatser, ska i möjligaste mån återställas inom ett år efter det att verken tagits i drift.
- Kemiska produkter och farligt avfall ska hanteras och förvaras så att spill och läckage inte riskerar att förorena mark, ytvatten eller grundvatten.
- Förslag på kontrollprogram ska senast tre månader efter det att detta tillstånd tagits i anspråk lämnas in till tillsynsmyndigheten. Programmet ska bland annat ange hur verksamheten kontrolleras med avseende på mätmetod, mätfrekvens och utvärderingsmetod.
- Skriftlig anmälan, omfattande en arbets- och tidplan för återställning av området, ska göras till tillsynsmyndigheten senast 12 månader innan vindkraftverk (enstaka eller alla) permanent tas ur drift. Av anmälan ska även framgå vilka åtgärder som avses

vidtas för att återställa området. Tillsynsmyndigheten ska godkänna anmälan innan åtgärderna påbörjas. Senast 24 månader efter respektive vindkraftverks nedmontering ska återställningen vara slutförd. Återställningsarbetet ska utföras i samråd med markägare och tillsynsmyndighet.

Sökanden hemställer att länsstyrelsen med stöd av 22 kap. 25 § tredje stycket jämfört med 19 kap. 5 § MB överlåter åt tillsynsmyndigheten att fastställa närmare villkor angående mobil betongtillverkning och förstagångsbesiktning avseende buller när vindkraftverken tagits i drift.

Sökandens beskrivning av verksamheten

Aktuell ansökan omfattar tillstånd till uppförande och drift av en gruppstation bestående av maximalt 26 vindkraftverk med en maximal totalhöjd på 220 meter.

Etableringsområdet för gruppstationen är beläget inom Västerviks kommun i Kalmar län. Det avgränsade området för vindkraftparken ligger cirka 3 kilometer sydost om Hjorted och cirka 4,6 kilometer sydväst om Blankaholm. Delar av etableringsområdet utgörs av ett område som är av riksintresse för vindbruk.

Landskapet kring vindkraftparken är ett kuperat skogslandskap, beläget ovanför högsta kustlinjen som i området ligger cirka 30–70 meter över havet. Landskapet domineras av skogsmark med inslag av mindre sjöar, vattendrag och våtmarker. Området är starkt präglad av storskaligt skogsbruk där kalhyggen är vanligt förekommande.

Ett vindkraftverk består enkelt uttryckt av ett torn av stål och betong, monterat på ett fundament, en trebladig rotor tillverkad i glasfiber- eller kolfiberarmerad plast samt ett maskinhus med en generator. Den energi som genereras av vindkraftverket överförs via en uppsamlingsstation till elnätet. I anslutning till respektive vindkraftverk anläggs en uppställningsplats för servicefordon och kranar.

Vindkraftparken kan även komma att innefatta en permanent servicebyggnad som används till drift och underhåll, kopplingsstation för nätanslutningen, personalbyggnad, lagerhållning och liknande.

Vindkraftverken kommer att kopplas samman med markförlagda kablar. Kablarna förläggs i ledningsschakt och kommer så långt som möjligt att följa vägarna inom parken.

Vägar kommer att anläggas inom parken för anslutning till allmän väg. Det befintliga vägnätet i området kommer att användas i så stor utsträckning som möjligt och vid behov kommer befintliga vägar att breddas och förstärkas samt kompletteras med nya vägar för att skapa ett sammanhängande transportsystem som når alla vindkraftverk.

Vindkraftverken beräknas ha en teknisk livslängd på minst 25 år och det är möjligt att de kan användas längre om utökade underhållsåtgärder vidtas. När driften väl upphör kommer vindkraftverken att monteras ned. Torn med rotorblad återvinns så långt som möjligt. Huruvida kablar med mera ska avlägsnas eller lämnas kvar får bestämmas i samråd med tillsynsmyndigheten i samband med avvecklingen.

Miljökonsekvensbeskrivning (sammanfattning)

Naturmiljö

Naturmiljön inom området utgörs i huvudsak av produktionsskog med inslag av hällmarker, mindre våtmarker, sumpskogar och nyckelbiotoper. Vindkraftverk undantas från placering vid landområden vid sjöarna Stora och Lilla Karlsgöl, Mörtgöl och Mögöl samt områden som i naturvärdesinventeringen bedömts ha högsta naturvärde (klass 1) och högt naturvärde (klass 2). Vindkraftverken kommer därmed inte att placeras i en känslig naturmiljö och omgivningspåverkan av vindkraftverken blir begränsad. Områden med påtagligt naturvärde (klass 3) undantas från intrång i möjligaste mån.

Fåglar

Sammanlagt observerades 70 fågelarter i och runt det tilltänkta vindkraftsområdet under en inventering som utfördes under februari–juni 2014. Totalt observerades tre rödlistade arter tillsammans med ytterligare nio arter listade i EU:s fågeldirektiv, bilaga 1.

Andelen örnar som dödas av vindkraftverk är i dagsläget liten jämfört med andelen som dödas i trafiken eller av kraftledningar, men i takt med att antalet vindkraftsetableringar ökar tyder forskning på att det är viktigt att identifiera de mest värdefulla reviren och i första hand begränsa påverkan på dessa. En riktad havsörnsinventering gjordes år 2014. Ingen bo- eller häckningsplats har lokaliserats inom projekteringsområdet. De observationer av havsörn som gjordes under inventeringen bedöms sannolikt gälla fåglar med bo- eller häckningsplats utanför området. Alla observationer gjordes i en cirka 800 meter bred korridor som går förbi

Tällsjön, över Kroksjön och vidare bort mot Tribbhult. Sökanden har undantagit denna korridor från verksplaceringar.

Hönsfåglar har en relativt begränsad manövreringsförmåga till följd av att de är tunga i förhållande till sin vingyta. I jämförelse med andra arter har det visat sig att hönsfåglar förhållandevis ofta kolliderar med vindkraftverk och andra konstruktioner, till exempel kraftledningar. I Vindvals syntesrapport (Vindval, 2011) nämns framförallt risken för tjäderna att kollidera med vindkraftverken. Bedömningen är dock att populationerna av hönsfåglar i Sverige är så stora och väl spridda att effekter av vindkraftsetableringar på populationsnivå knappast kan komma ifråga, möjligen kan en lokal påverkan uppkomma om området för vindkraftsetablering är särskilt känsligt. Dock rekommenderas ett buffertavstånd på 1 kilometer mellan vindkraftverk och större spelplats för tjäder (>5 tuppar) och större spelplats för orre (>10 tuppar). I fågelinventeringen beskrivs förekomsten av tjäder och orre som spridd över hela utredningsområdet. Inga större spelplatser är dokumenterade sedan tidigare och de största spelplatser som påträffades under inventeringen hade två tjädertuppar respektive två orrtuppar. Baserat på detta har inget specifikt buffertavstånd föreslagits.

Enligt fågelinventeringen är ett område kring Lilla och Stora Karlsgöl samt Mörtgöl viktigt för den lokala orrpopulationen. För Stora och Lilla Karlsgöl, Mögöl och Mörtgöl undantas minst 100 meter till vattenlinjen helt från anläggningsetablering. I flera fall sammanfaller detta avstånd med andra värden invid dessa sjöar, vilket medför att ett ännu större område undantas. Vidare kommer intrång i våtmarker att undvikas, vilket är den miljötyp orrtuppar använder som spelplats.

Vad gäller tjäder bedöms ingen del av utredningsområdet vara av mer vikt än någon annan. Enligt fågelinventeringen är dock glesa tallhällmarker av intresse. De tallhällmarker som ur naturvårdssynpunkt är mest intressanta, det vill säga klass 1 och 2, kommer helt att undantas från intrång. Tallhällmarker av naturvärde klass 3, som främst förekommer centralt i utredningsområdet, kommer att undvikas i möjligaste mån.

Då både tjäder och orre förekommer spritt i hela utredningsområdet, såsom kan förväntas i denna typ av miljö, kan det inte uteslutas att kollisioner kan medföra att enstaka individer förolyckas eller att viss störning på spel kan uppkomma lokalt. Med avseende på arternas livskraft både lokalt och regionalt, inräknat konsekvensen av den jakt på arterna som bedrivs, bedöms inte planerad etablering medföra påverkan på populationsnivån.

Nattskärria finns spritt i utredningsområdet. Två områden som bedöms vara viktiga för de lokala populationerna, kring Stora Karsgöl och vid Fridhem, har undantagits verksplacering i enlighet med rekommendationen i fågelinventeringen. Därmed begränsas intrånget i utpekade områden.

En landskapsanalys från år 2014 avseende nattskärria har bifogats ärendet. Analysen har gjorts i syfte att undersöka var lämpliga habitat för nattskärria finns i ett område omfattande Kalmar län och norrut till södra gränsen för odlingslandskapet i Östergötlands län samt vidare västerut till Vättern. Analysen visar att det finns ett kärnområde av lämpliga habitat i nordöstra Småland och sydöstra Östergötland med huvudsaklig utbredning i den nordöstra delen av analysområdet. Utredningsområdet för Tribbhults vindkraftpark är beläget inom det utpekade kärnområdet, vilket innebär att tillgången på lämpliga habitat är god i närområdet. Vad gäller utbredningsområdets generella vikt för nattskärria konstateras att tätheten av lämpliga habitat inte är högre i utredningsområdet än i närområdet eller regionen. I fågelinventeringen gjordes 11 observationer av nattskärria inom hela det inventerade området (cirka 21,4 km²). Med avseende på den inventeringsinsats som gjorts är detta en täthet som, precis som resultatet från landskapsanalysen, indikerar att etableringsområdet inte är av särskild vikt för nattskärria. Därmed bedöms inte möjliga habitatsförluster medföra påverkan på populationsnivå. De fåglar som riskerar att påverkas skulle relativt lätt kunna hitta lämpliga habitat i anslutning till utredningsområdet.

Ett storlomspår observerades i Ögöl, men ingen häckning förekom. I Sveriges Ornitologiska Förenings vindkraftspolicy rekommenderas en skyddszon på 1 kilometer från sjö där storlom regelbundet häckar. Bedömningen utgår från att arten är känslig för olika former av mänsklig störning och häckningar lätt kan misslyckas. Inget specifikt buffertavstånd anges i Vindvals syntesrapport (Vindval, 2011). Eftersom ingen häckning har observerats i detta fall bedöms denna typ av åtgärd inte vara nödvändig. Strandskyddet till samtliga sjöar och gölar undantas dock verksplacering, vilket innebär 100 meters buffert.

Fladdermöss

En fladdermusinventering har genomförts under år 2014. Totalt påträffades 10 fladdermusarter, vilket bedöms vara en artrik fladdermusfauna. De vanligaste arterna inom området är artkomplexet mustasch/Brandts fladdermus, vilka inte betecknas som så kallade högriskarter i vindkraftssammanhang, det vill säga arter med förhöjd risk att kollidera med vindkraftverkens rotor. Två av de observerade arterna är rödlistade; barbastell och

fransfladdermus. Arterna jagar i etableringsområdet, men bedöms vara mer aktiva utanför etableringsområdet.

Barbastell är en högriskart. Skogsområdet i etableringsområdet används av barbastell för jakt. Sökanden bedömer att inga kolonier finns i etableringsområdet. Dock förekommer arten spritt. Vid torpet Grytfall, strax norr om etableringsområdet, finns enstaka noteringar. Efter inventering vid Grytfall gör sökanden bedömningen att enstaka individer jagar kring Grytfall, men ingen koloni kan påvisas. En högre aktivitet, genom en något högre andel förbiflygningar konstateras vid gårdsmiljön i Tribbhult. Ingen indikation på koloni har hittats, men mätt i antalet inspelningar förefaller aktiviteten vid Tribbhult vara högre under högsommaren, vilket är artens reproduktionsperiod. I fladdermusinventeringen föreslås att ett skyddsavstånd på två kilometer tillämpas kring gårdsmiljön i Tribbhult.

Fransfladdermus förekommer spritt inom etableringsområdet. Arten är ingen högriskart. Dock kan fransfladdermus påverkas negativt genom habitatförluster. För att minimera påverkan på arten rekommenderas i fladdermusinventeringen att hänsyn tas till lämpliga habitat, såsom äldre grova träd, bebyggelse, våtmarker, lövskogsdominerande miljöer, hållmarksskogar och betesmarker. Samtliga av dessa naturtyper ingår med någon form av naturvärde i naturvärdesinventeringen. Därmed undviks denna typ av område genom sökandens åtagande som enbart medger intrång i klass 3-områden och detta enbart om inga alternativ som innebär en större miljönytta finns att tillgå. Bedömningen är att intrånget blir minimalt och att den lokala populationen inte påverkas.

Nordisk fladdermus och dvärgfladdermus, två högriskarter, är vanliga arter både i etableringsområdet och i övriga Sverige. Stor fladdermus, som också den är en högriskart, noterades sparsamt i området, men sökanden gör bedömningen att det finns en population i området och att trakten är viktig för arten. Gråskimlig fladdermus noterades inte under reproduktionsperioden, men det är dock sökandens bedömning att det finns en reproducerande population i trakten. Förekomsten av gråskimlig fladdermus är sparsam i länet och även den är en högriskart. Det är dock av vikt att poängtera att genom sökandens etableringsanalys undantas biotoper som gynnar dessa arter.

Utöver de områden som undantas genom sökandens etableringsanalys avser sökanden att anpassa driften av vindkraftverken för att minska risken för kollisioner med fladdermöss, så kallat ”bat mode”. Detta innebär att vindkraftverken stängs av nattetid då låg vind och

temperaturer över 10–15 °C råder under sommaren, när fladdermössen är mest aktiva. Modern teknik finns tillgänglig för att per automatik styra denna åtgärd.

Den slutliga utformningen av park- och väglayouten kommer att diskuteras med sakkunnig inom området.

Kulturmiljö

Två områden utpekade som riksintressanta för kulturmiljövården finns inom etableringsområdets närområde; Solstadström-Blankaholm samt Gåsefall-Pipetorp.

Solstadström-Blankaholm ligger i anslutning till etableringsområdet i öster. I området finns en ovanligt markant koncentration av stensättningar och rösen. I området finns också en gammal koppargruva.

Gåsefall-Pipetorp är beläget cirka 4,5 kilometer väster om etableringsområdet. Området utgörs av ett småbrutet odlingslandskap typiskt för det småländska inlandet bestående av små brukningsenheter och mycket välbevarad torpbebyggelse.

Påverkan på riksintresseområdena Solstadström-Blankaholm och Gåsefall-Pipetorp bedöms bli begränsad. Inget fysiskt intrång kommer att göras och den visuella påverkan bedöms bli begränsad. Det kan dock inte uteslutas att vindkraftverken kommer att vara synliga från ett fåtal platser i riksintresseområdena och i dessa områden kan kulturmiljöns upplevelsevärde påverkas.

Ljud

De beräkningar som har gjorts visar att värdet 40 dB(A) innehålls. Det är dock relativt många närliggande bostäder som erhåller en beräknad ljudnivå strax under 40 dB(A). Beräkningarna visar även att gällande rekommendationer från Folkhälsomyndigheten avseende lågfrekvent ljud inomhus innehålls baserat på de antaganden som gjorts. Oavsett slutlig utformning av vindkraftparken och val av verksmodell kommer åtgärder vidtas så att värdet på 40 dB(A) vid bostäder uppfylls.

Skuggor

Med hänsyn till att vindkraftsetableringen är lokaliserad i ett storskaligt skogslandskap, att beräkningen inte tagit hänsyn till omgivande vegetation och framförallt att sökanden avser

att, om det visar sig nödvändigt, införa skuggreglerande teknik, kan konstateras att gällande rekommendationer om faktisk skuggtid kommer att innehållas.

Inkomna yttranden

Kommunfullmäktige i Västerviks kommun

Kommunfullmäktige i Västerviks kommun tillstyrker den ansökta vindkraftsetableringen i sin helhet då förslaget bedöms utgöra en lämplig markanvändning för vindkraftsetablering utifrån den vägledning som ges i översiktsplanen.

Luftfartsverket

Luftfartsverket har i egenskap av sakägare för CNS-utrustning (utrustning för kommunikation, navigation och övervakning) inget att erinra mot etableringen, men uppmärksammar om att en ny flyghinderanalys måste beställas av sökanden.

Försvarsmakten

Försvarsmakten har inget att erinra mot de planerade vindkraftverken.

Länsstyrelsen Kalmar län

Länsstyrelsen Kalmar län anser att den planerade vindkraftparken kan tillåtas med nedanstående begränsningar och information:

- Sökanden har sökt utanför det område som miljöprövningsdelegationen sa nej till i tidigare ärende. Miljöprövningsdelegationen bör hålla fast vid det beslutet med samma motivering, eftersom förutsättningarna knappast har ändrats så mycket.

Det aktuella området innehåller ett flertal små sjöar som ligger på kort avstånd från varandra. Det har dessutom kommit in uppgifter om att det i området finns storlom och fiskgjuse som använder dessa sjöar. För att minimera risken för kollisioner med mera bör inga vindkraftverk tillåtas i en korridor mellan Sandsjö, Älgöl, Mörtgöl, Lilla Karsgöl, Stora Karsgöl, Ögöl och Tällsjön.

- Calluna pekar i sin rapport från den 21 april 2015 ut möjliga koloniplatser för trollpipistrell (Fagerhult) och brunfladdermus (Södra Sandvik). Länsstyrelsen

bedömer att det behövs en skyddszon på en kilometer för att inte störa dessa koloniplatser.

- Inom området finns ekoxe, blåsippra, grönvit nattviol och jungfru Marie nycklar. Samtliga arter är fridlysta, vilket innebär att de inte får påverkas på ett sätt som strider mot artskyddsförordningen. Om så är fallet krävs dispens.
- Inga vindkraftverk, nya vägar eller kablar bör tillåtas inom strandskyddat område. Vid breddning av befintliga vägar bör breddningen ske från sjön/vattendraget.
- Samtliga skyddsavstånd och områden som undantas från etablering bör även gälla verkens vingar eftersom det ofta är de som ställer till problem.
- Utifrån det underlag som redovisats bedöms inga fornlämningar beröras av planerade verksuppställningsplatser. Flera övriga kulturhistoriska lämningar berörs av vindkraftverken, men bedömningen är att dessa inte bör beröras då utplaceringen av verken kan anpassas. Tillhörande infrastruktur så som nya vägar, vägbreddningar och ledningsdragningar behöver bedömas utifrån påverkan på fornlämningar och möjliga fornlämningar i området. Tillstånd för att genomföra markningrepp i eller intill fornlämningar eller möjliga fornlämningar krävs och kan leda till att infrastruktur behöver anpassas. Tillståndsansökan ska skickas in till länsstyrelsen i god tid innan planerade markningrepp då de även kan kräva arkeologiska åtgärder.

Miljö- och byggnadsnämnden i Västerviks kommun

Miljö- och byggnadsnämnden i Västerviks kommun har anfört bland annat följande.

Buller

Sökanden har i den nu aktuella ansökan bytt modell på vindkraftverk till en tystare modell med högre effekt. Detta välkomnas av miljö- och byggnadsnämnden. Det är också positivt att sökanden placerat verken med viss säkerhetsmarginal (ljudmässigt) till bostäderna.

Det är dock fortsatt nämndens uppfattning att eftersom verken placeras närmare Getterums by är risken för upplevda störningar uppenbar. För att nämnden ska kunna hantera klagomål från närboende vill nämnden särskilt yrka på följande:

- Att ett eventuellt beslut om tillstånd tydligt villkoras med att ljudnivån 40 dB(A) inte får överskridas vid bostäder i enlighet med praxis.
- Att miljöprövningsdelegationen förenar tillståndet med villkor som ger nämnden tydliga verktyg att arbeta med i händelse av uppkomna bullerstörningar.

Skuggor

Sökanden har åtagit sig att installera skuggstyrning på de verk som riskerar att orsaka betydande olägenheter vid bostäder. Nämnden konstaterar att skuggstörningar är enkla att komma till rätta med. Stoppas verken upphör störningen. Det är dock även nämndens uppfattning att verk ska placeras på ett sådant sätt att de inte behöver stoppas för att undvika störningar på närboende. Placeras verken på ett sådant sätt att de under återkommande perioder behöver stå stilla utgör placeringen inte en lämplig markanvändning.

Nämnden yrkar:

- att miljöprövningsdelegationen förenar ett beslut om tillstånd med villkor om gränsvärden för störande skuggkast i enlighet med rådande rättspraxis,
- att miljöprövningsdelegationen nekar verksplaceringar som riskerar att överskrida rådande rättspraxis avseende skuggstörningar, alternativt villkorar att samtliga verk med sådan placering ska förses med skuggstyrning, i det senare fallet bör man utgå från ett modellerat ”worst case”,
- att miljöprövningsdelegationen, om man finner lämpligt att villkora om skuggstyrning enligt ovan, förenar tillståndsbeslutet med ett redovisningskrav där tillståndshavaren åläggs att årligen redovisa stilleståndstider utifrån skuggstyrningen för respektive verk till tillsynsmyndigheten så länge tillsynsmyndigheten så finner lämpligt.

Artportalen

Nämnden konstaterar också att det fortfarande inte finns några observationer av fladdermöss från sökandens inventeringar registrerade i Artportalen. Detta är synnerligen olyckligt, eftersom Artportalen är den centrala plats där kunskap om olika arters förekomster ska

samlas. Det är också olyckligt, eftersom inventeringar i samband med vindkraftsetableringar är den huvudsakliga kunskapsinhämtningen som pågår kring fladder mössens utbredning.

Nämnden yrkar att ett tillståndsbeslut ska villkoras med att beslutet inte får tas i anspråk förrän samtliga artobservationer av betydelse som framkommit i sökandens inventeringar rapporterats till Artportalen.

Samhällsbyggnadsnämnden i Oskarshamns kommun

Samhällsbyggnadsnämnden i Oskarshamns kommun har anfört bland annat följande.

Buller

Samhällsbyggnadsnämnden anser att ett begränsningsvärde på 40 dB(A) ska gälla för buller utomhus.

Det är viktigt att hänsyn till de närboende visas även under etableringsarbetet.

Samhällsbyggnadsnämnden anser därför att Naturvårdsverkets riktvärden för externt industribuller ska följas vid etableringsarbetet.

Samhällsbyggnadsnämnden anser att hänsyn ska tas till områden som är av riksintresse för friluftsliv och där tystnad är en del av upplevelsen. I de områdena bör ett gränsvärde på 35 dB(A) gälla för buller från vindkraftverken, i enlighet med Naturvårdsverkets riktlinjer.

Skuggning

Samhällsbyggnadsnämnden anser att Boverkets rekommendationer för begränsning av skuggning ska gälla, vilket innebär 8 timmar per år och 30 minuter per dag för rörliga skuggor.

Hinderbelysning

Samhällsbyggnadsnämnden anser att Transportstyrelsens krav på hindermarkering ska följas.

Landskapspåverkan

Samhällsbyggnadsnämnden anser att placeringen av vindkraftverken ska göras så att en så liten visuell påverkan som möjligt uppstår, både på Ostkustleden/Tjustleden och för de boende i Mörtfors med omnejd.

Samhällsbyggnadsnämnden anser generellt att vindkraftverk inte bör placeras i sprickdalar, vid sjöar, i småskaliga jordbruks- och bebyggelseområden, i småskaliga bergsområden samt nära kyrkor och andra landmärken.

Eventuell täktverksamhet

Sökanden nämner i sina handlingar att tillfällig täktverksamhet kan bli aktuell bland annat i samband med byggnation av nya vägar. Vid täktverksamhet i Oskarshamns kommun krävs anmälan till samhällsbyggnadskontoret.

Påverkan på yt- och grundvatten

Samhällsbyggnadsnämnden anser att placeringen och byggnationen av eventuella nya vägar samt eventuella förstärkningar av befintliga vägar inom Oskarshamns kommun ska göras så att påverkan på yt- och grundvatten minimeras.

Natur- och kulturvärden

Samhällsbyggnadsnämnden anser att en etablering av vindkraftparken ska göras på ett sådant sätt att inte syftena med de skydd som de värdefulla natur- och kulturområdena i området motverkas. Detta gäller både med tanke på verkens placering och med tanke på de störningar som kan uppstå vid etableringsarbetet.

Då etableringsområdet ligger i Västerviks kommun överlämnar Samhällsbyggnadsnämnden åt Västerviks kommun och Länsstyrelsen Kalmar län att lämna mer specificerade hänsynskrav.

Fåglar och fladdermöss

Samhällsbyggnadsnämnden anser generellt att särskild hänsyn ska tas till fåglars häckningsplatser och sträckningsvägar. Detsamma gäller förekomst av fladdermöss och deras eventuella sträckningsvägar. Vid placeringen av vindkraftverken är det också viktigt att beakta de eventuella barriäreffekter som verken kan innebära. Även här överlämnar Samhällsbyggnadsnämnden åt Västerviks kommun och Länsstyrelsen Kalmar län att lämna mer specificerade hänsynskrav.

Arise Wind Holdco 10 AB (Arise)

Arise har bland annat anfört följande. Arise är verksamhetsutövare och ägare av tillståndet för Lebo vindkraftpark i Västerviks kommun. Arise planerar för en byggnation av vindkraftparken. Villkor 11 i tillståndet för Lebo vindkraftpark anger att verksamheten ska hålla en maximal ljudnivå vid bostäder om 40 dB(A). Tillståndet ger därmed även rättighet att bedriva verksamhet inom dessa ramar.

Förutom att Lebo vindkraftpark ännu inte är byggd och att slutliga positioner och val av turbin inte är avgjorda, så kan även ljudbilden komma att ändras under parkens driftstid.

Sökanden måste i beräkning av kumulativt buller utgå från att Lebo vindkraftpark håller 40 dB(A) vid samtliga av de närmaste bostäderna och att Tribbhult vindkraftpark kan utformas på så vis att inget ytterligare ljud tillförs dessa bostäder. Ett villkor om kumulativt ljud bör också utformas med detta i åtanke. Arise har redovisat en tabell över bostäder där ljudnivån från Lebo vindkraftpark kan vara 40 dB(A).

BirdLife Sverige, Tjust Fågelklubb och Östra Smålands Ornitologiska Förening (fågelföreningarna)

Fågelföreningarna har i ett gemensamt yttrande anfört bland annat följande.

Tribbhultsområdet ingår som en del i ett sammanhängande, relativt orört naturområde, huvudsakligen bestående av barrskog med insprängda sjöar, ängar och fält. Området innehåller utmärkta livsmiljöer för bland annat skogsfåglar. Lodjur har konstaterat föryngring i området, vilket visar att markerna hyser djur som kräver betydande areal av påfallande ostörd natur.

Med Naturvårdsverkets terminologi för grön infrastruktur innehåller Tribbhultsområdet flera värdekärnor. Det utgör även en viktig korridor för att brygga samman naturområden vid naturreservaten Västra Marströmmen och Mörtfors i söder med områden väster om Tribbhultsområdet kring Gissjön och i norr kring sjöarna Hjorten och Långsjön samt viktiga naturområden söder om Ankarsrum. En vindkraftpark innebär att viktiga habitat försvinner med risk att den viktiga kontinuitet som eftersträvas inom grön infrastruktur går förlorad.

Vindkraftparken påverkar alla djur, men kanske framförallt fåglar och fladdermöss i och med risken för fatala kollisioner med rotorbladen samt förlust av habitat. På uppdrag av sökanden har inventeringar av fåglar och fladdermöss genomförts i området. Fågelföreningarna anser

att de slutsatser som redovisats i miljökonsekvensbeskrivningen och dess bilagor varken överensstämmer med de faunavärden som finns i området eller med dess skyddsbehov. I miljökonsekvensbeskrivningen bedöms den planerade vindkraftparken ha liten negativ konsekvens för områdets fåglar, fladdermöss och övriga djur. Fågelföreningarna har en avvikande mening.

Stora delar av Tribbhultsområdet består av barrskog med inslag av mindre mossar och sjöar. Området hyser relativt stora bestånd av tjäder och orre. Orren har de senaste 45 åren haft en genomsnittlig minskningstakt på 2,1 % i Sverige. Båda arterna är upptagna i fågeldirektivets bilaga 1 och Sverige ska alltså vidta särskilda åtgärder för bevarande av arternas livsmiljöer. Tjäderpopulationen i Götaland har minskat mycket kraftigt sedan 1970-talet och varje område med god tjäderförekomst måste förvaltas med omsorg.

Vindkraftsutbyggnad kan utgöra ett påtagligt hot mot skogshöns, dels genom risken för kollision, men främst genom störning och habitatförlust. Förutom den temporära störningen under byggnation kan vindkraftverken i drift sannolikt störa främst tjädrarna tillräckligt mycket för att de ska överge en spelplats. Vidare skapar nya vägar ökad risk för mänsklig störning.

Enligt fågelföreningarnas riktlinjer ska skyddszonen runt spelplatser med minst fem tuppar uppgå till 1000 meter. Lokalt/regionalt i södra Sverige bör även mindre spelplatser skyddas. Detta har åtminstone för tjäder tidigare tillämpats exempelvis av Länsstyrelsen Kalmar län. Vistelseplatser för hönor och kycklingar (förekommer ofta i sankstråk med blåbärsris) har visat sig ha avgörande betydelse för ungas överlevnad och måste därmed också värnas.

Redan under inventeringen för Svensk Fågelatlas 1974-1980-1984 identifierades Tribbhultsområdet som ett viktigt tjäderhabitat. Stora delar av den planerade vindkraftparken ockuperar viktiga tjädermiljöer. Både fågelföreningarnas egna observationer och konsultens redovisade resultat i bilaga 6 påvisar god förekomst av tjäder i områden väster och norr om Karsgölarna, liksom i området söder om Grytfall och Marsgölen. Konsulten har endast funnit två samtidigt spelande tuppar på någon plats i området. Fågelföreningarna anser att det finns större spelplatser, speciellt i området vid Karsgölarna. Att finna en viktig spelplats för tjäder kräver mer omfattande inventering än den redovisade i miljökonsekvensbeskrivningens bilaga 6, och att bestämma antalet spelande tuppar på en spelplats kräver övernattnings i gömsle och/eller ett flertal åtelkameror på platsen. Fågelföreningarna anser att inventeringen

av spelplatser för tjäder inte har genomförts i tillräcklig omfattning och att ett potentiellt brott mot artskyddsförordningen föreligger beträffande arten tjäder.

I avgörandet MÖD 2018:19 (M 6419–16) gjorde Mark- och miljööverdomstolen bedömningen att anmäld skogsbruksåtgärd kunde komma att leda till att det berörda områdets kontinuerliga ekologiska funktion för tjäderpopulationen i området inte kan upprätthållas. Mark- och miljööverdomstolen fann att hänsyn måste tas till storleken på och förutsättningar för tjäderbeståndet på lokal och regional nivå. Eftersom åtgärderna kunde komma att skada eller förstöra ett fortplantningsområde och att det därför fanns en risk för att tjäderns bevarandestatus i Västra Götalands län skulle påverkas negativt var de anmälda åtgärderna inte tillåtna. I mål M 1845–19 slog Mark- och miljööverdomstolen fast att ”Inga vindkraftverk får placeras inom en skyddszon för tjäder som sträcker sig en kilometer från tjäderspelplatsens ytterkant. Vindkraftverkens vingar får inte överskrida gränsen till skyddszonen.”

Det finns få kända spelplatser för orre inom Västerviks kommun och det är därför viktigt att skydda de spelplatser som finns kring Karsgölarna. Speciellt har fågelföreningarna identifierat en viktig spelplats för orre omedelbart söder om Stora Karsgöl. Spelplatser för orre riskeras med den planerade vindparken och potentiellt brott mot artskyddsförordningen föreligger även beträffande arten orre.

Storlom förekommer i området och häckar årligen i de till utredningsområdet angränsande sjöarna Öbälen, Sandsjön, Hemsjön, Gissjön och Tällsjön. Storlom har tidigare även häckat inom området vid Ögöl. Storlommen är listad i artskyddsförordningens bilaga 1. Storlomspopulationen i landet har minskat under 2000-talet och speciellt har den produktion av ungar som krävs för att upprätthålla populationens storlek understigits i Götaland. Storlommen är nordisk ansvarsart med mer än 98 % av det häckande storlomsbeståndet i Europa (exklusive Ryssland). Förvaltningen av storlommen måste ske i ett landskapsperspektiv. Utöver häckningssjön måste hänsyn också gälla andra sjöar i närområdet där traktens lommar samlas i sociala grupperingar, men också flygstråken mellan dessa sjöar. Det berörda området bedöms därför vara viktigt för storlom, både som häckningsområde och som födosöksområde, men också som flygstråk genom området för kommunikation mellan omkringliggande sjöar. Den planerade vindkraftparken riskerar att strida mot 4 § 2 punkten och 4 punkten artskyddsförordningen.

Tribbhultsområdet ligger inom det område som i miljökonsekvensbeskrivningens bilaga 10 pekats ut som kärnområde för den svenska utbredningen av nattskärra (fågeldirektivets bilaga 1). Enligt fågelföreningarnas uppfattning bör inga vindkraftverk anläggas där lämpliga habitat finns inom detta kärnområde. I miljökonsekvensbeskrivningen omnämns att nattskärren ”förmodligen” finns i hela Tribbhultsområdet, men speciellt omnämns den planerade vindkraftparkens västra delar. Under sommaren 2013 genomförde Tjust Fågelklubb en inventering av nattskärra inom utredningsområdet. Baserat på denna inventering uppskattar vi att området hyser mer än 50 revir av nattskärra, det vill säga ett betydande bestånd med stor revirtäthet (medeltäthet 1,33 revir/km², och sannolikt över 2 revir/km² i området norr, väster och söder om Karsgölarna). Avsevärt fler nattskärror hittades inom området jämfört med det antal som redovisats i bilaga 6. Enligt fågelföreningarnas uppfattning innebär etablering av en vindkraftpark inom området sannolikt ett brott mot 4 § 2 och 4 punkten artskyddsförordningen. (Se även Naturvårdsverkets yttrande i ärende NV-07842-13, avsnitt 3.2.)

Området för den planerade vindkraftparken hyser ytterligare ett flertal fågelarter vilka omfattas av artskyddsförordningen. Speciellt vill fågelföreningarna peka på att duvhök (NT), sparvuggla, pärluggla och spillkråka (NT) förekommer i området, arter vilka även indikerar skyddsvärd gammal barrskog. Inom utredningsområdet häckar trana och sångsvan. Totalt har 10 fladdermusarter påträffats i området för den planerade vindkraftparken enligt miljökonsekvensbeskrivningens bilaga 11. Området bedöms därför som rikt på fladdermusarter och speciellt har arterna fransfladdermus och barbastell påträffats. Enligt rödlistan 2015 är dessa två arter klassade som sårbar (VU) respektive starkt hotad (EN), vilket innebär mycket stora restriktioner vid byggande av vindkraftsanläggningar inom detta område. Enligt bilaga 11 bedöms arterna vara mer aktiva ”utanför utredningsområdet”, vilket förefaller vara en synnerligen icke konservativ bedömning sett ur artskyddsförordningens anda.

Baserat på ovanstående fakta och synpunkter anser fågelföreningarna att sökandens ansökan om tillstånd till anläggning för vindkraft på fastigheterna Tribbhult 1:2 med flera ska avslås, åtminstone i nuvarande utformning.

Lars Cornell

Lars Cornell yrkar avslag på ansökan om vindkraft i Tribbhult och har bland annat anfört synpunkter angående problem med effektbrist på elmarknaden som förorsakas av vindkraft,

vindkraftens miljöpåverkan samt bristande kunskap hos personal som handlägger ärenden som rör miljö, klimat och energi.

Sökandens synpunkter

Sökanden har lämnat följande synpunkter över inkomna yttranden i ärendet.

Bemötande av länsstyrelsens yttrande

Länsstyrelsen har i sitt yttrande bland annat angett att den planerade vindkraftparken i Tribbhult kan tillåtas om projektområdet inte utökas jämfört med miljöprövningsdelegationens tidigare beslut.

Till skillnad mot vad länsstyrelsen framför har stora ändringar skett jämfört med den tidigare prövningen. Det ursprungligen ansökta etableringsområdet har under tillståndsprocessen minskat avsevärt genom att områden i norr, söder och öster har tagits bort. Projektområdet har minskat till mindre än hälften av det ursprungliga området, från 40 km² till 19 km². Antalet vindkraftverk har vidare minskat från 34 till 26. Förslaget till vindkraftpark prövas dessutom utifrån sökandens yrkande om fasta placeringar av vindkraftverken, vilket tydliggör dels att vindkraftverken numera har koncentrerats till ett kärnområde, dels var vindkraftverken planeras att lokaliseras. Sökanden har tidigare som skyddsåtgärd åtagit sig att undanta landområden genom att iaktta ett skyddsavstånd på 100 meter till sjöarna Stora och Lilla Karsgöl, Mörtgöl och Mögöl med hänsyn till bland annat orre. Vidare har även områden med naturvärdeklass 1 och 2, som omfattar hällmarker och våtmarker som är värdefulla biotoper för skogshöns, undantagits. Genom den nu föreslagna layouten med fasta placeringar med viss flyttmån blir det därmed tydligt att områden runt sjöarna undantas från verksetablering och i de flesta fall dessutom från anläggningsetablering, liksom att värdefulla natur- och kulturlokaler i området kommer att undvikas och att tillräckligt skyddsavstånd till bostadshus kommer att hållas. Därmed blir det också tydligare att områdets fågelvärden inte kommer att beröras negativt.

De västra delarna av projektområdet har stor betydelse för projektets lönsamhet och sannolikhet att realiseras. Sökandens vindmätningar i området har visat att de bästa vindlägena finns i de nordvästra delarna och delar av det området är också ett utpekat riksintresseområde för vindbruk. Att tillåta en vindkraftpark som även omfattar de västra delarna, där det finns goda vindförhållanden och förutsättningar som möjliggör en optimering av projektet, innebär en bättre hushållning med vindresurserna i området och en ökad

möjlighet att bidra till de nationella målen om 100 procent förnybar el år 2040. Den omfattande begränsning av vindkraftparkens etableringsyta som länsstyrelsen fortfarande förespråkar, utan att bemöta de stora ändringar som har skett jämfört med den tidigare prövningen, kan inte anses vara i överensstämmelse med miljöbalkens syfte så som det kommer till uttryck i 1 kap. 1 § MB om att balken ska tillämpas så att en hållbar utveckling främjas. En sådan begränsning kan inte heller stå i proportion till nyttan i enlighet med vad som anges i 2 kap. 7 § MB.

Länsstyrelsen har i sitt yttrande motiverat en minskad etableringsyta och en vindkraftsfri korridor mellan sjöarna i den västra delen av projektområdet, med hänvisning till uppgifter om att det i området finns storlom och fiskgjuse som använder dessa sjöar.

Med anledning av länsstyrelsens yttrande har sökanden låtit göra en sammanställning av tidigare fyndbild av utvalda arter från Artportalen i och omkring projektområdet för den planerade vindkraftparken Tribbhult. Storlom har påträffats med 22 fynd inom tre kilometer från projektområdet, varav tolv av fynden är från åren 1974–2014 och tio fynd är införda senare än 2015. Samtliga observationer efter år 2015 är gjorda utanför projektområdet. Någon bekräftad häckning finns inte. Sammanställningen är helt i linje med vad tidigare genomförda utredningar har visat. Vid den fågelinventering som tidigare har gjorts, har storlom observerats i Ögöl och Stora Karlsgöl. En ensam storlom har vid ett senare tillfälle observerats i Tällsjön som ligger söder om de planerade vindkraftparken. Ingen häckning har däremot kunnat konstateras och inte heller har några regelbundna rörelser mellan sjöarna i området observerats.

Sökanden vill i det sammanhanget understryka att Vindvals uppdaterade syntesrapport (Vindval, 2017) med rekommenderade skyddsavstånd följs och att skyddsavstånden i flera fall går utöver rekommendationerna. Vad gäller lom, rekommenderas i Vindvals uppdaterade syntesrapport en skyddszon om minst en kilometer från vatten där lommar häckar samt så fria flygvägar som möjligt mellan häcknings- och fiskevatten.

Med hänsyn till vad som klarlagts beträffande storlommens förekomst i området och att ingen häckning har konstaterats, har en sådan korridor med fria flygvägar som länsstyrelsen har förespråkat mellan samtliga sjöar i den västra delen av etableringsområdet inte stöd i genomförda utredningar och analyser av till exempel förekomst och häckning.

Vad gäller fiskgjuse, har arten enligt Artportalen påträffats med fem fynd inom tre kilometer från projektområdet, varav två av fynden är från år 1974, två fynd har gjorts mellan åren 2006–2007 och ett fynd är från år 2017 och avser en förbipasserande individ utanför projektområdet.

Genomförda studier har ansett att det inte finns några tecken på att den planerade vindkraftsetableringen skulle innebära en betydande negativ påverkan på fågellivet i området eller på berörda fågelarters populationer ur ett regionalt eller nationellt perspektiv. Om så stor hänsyn ska tas till fågelarter som inte berörs av verksamheten, kommer det innebära en betydande begränsning att nyttja områdets vindresurser och möjligheten att uppföra vindkraftverk kommer generellt sett vara mycket begränsad. De försiktighetsmått som sökanden har föreslagit måste tillsammans med de föreslagna fasta positionerna anses utgöra en rimlig avvägning mellan intresset av att förhindra olägenheter för miljön samt intresset av att bedriva en rationell vindkraftsanläggning och möjligheten för utbyggnad av förnybar energi.

I länsstyrelsens yttrande refereras till Callunas rapport från den 21 april 2015, där möjliga koloniplatser för trollpipistrell (vid Fagerhult) och större brunfladdermus (vid Södra Sandvik) har pekats ut. I samband med den fladdermusinventering som har genomförts i området var trollpipistrell och större brunfladdermus tillsammans med gråskimlig fladdermus arter som noterades med minst antal registreringar. De flesta observationerna har varit lokaliserade utanför utredningsområdet, vilket har förklarats med att arterna föredrar jordbrukslandskap medan utredningsområdet i huvudsak domineras av produktionsskog med barrträd. I rapporten från år 2015 framgår det också att trollpipistrell som mest noterades med fem inspelningar under en enda natt vid en och samma lokal, vilken var Fagerhult. Calluna har därför bedömt att det var osäkert om det rörde sig om en koloni eller en enstaka individ, men eftersom arten tidigare påträffats i trakten i samband med en annan inventering antog Calluna att arten är stationär i området och att observationerna vid Fagerhult kunde indikera en möjlig koloni. Vad gäller de sex registreringarna av större brunfladdermus vid Södra Sandvik har Calluna gjort bedömningen att det inte rörde sig om någon koloni, men rekommenderade ändå med hänsyn till försiktighetsprincipen att platsen borde få särskild uppmärksamhet.

Sökanden har sedan den ursprungliga ansökan inlämnades anpassat och minskat etableringsområdet. Båda lokalerna för fladdermus ligger nu utanför det nedminskade etableringsområdet. Det innebär att avståndet till de potentiella lokalerna, inklusive yrkad

flyttmån utökats från 500 meter, som vid tiden för tillståndsansökan var avståndet till närmaste byggbar yta, till 600 meter till lokalen vid Fagerhult och 1 000 meter till Södra Sandvik.

En ytterligare skyddsåtgärd som sökanden har åtagit sig att vidta med hänsyn till fladdermusfaunan är att installera stoppreglering, så kallat ”bat mode”. Några ytterligare skyddsåtgärder bedöms inte som miljömässigt motiverade.

Länsstyrelsen har i sitt yttrande, utan något närmare förtydligande, angett att det inom projektområdet finns ekoxe, blåsippa, grönvit nattviol och Jungfru Marie nycklar. I tidigare inventeringar har inte de arterna, som omfattas av fridlysningsbestämmelserna i 8 och 9 §§ artskyddsförordningen, uppmärksammats. Sökanden har därför låtit Callunas sammanställning omfatta även dessa arter. Av Callunas sammanställning framgår att ekoxe har påträffats med fem fynd inom tre kilometer från projektområdet, varav samtliga fynd är gjorda före år 2014. Grönvit nattviol har också påträffats med fem fynd inom tre kilometer från projektområdet, varav fyra av fynden är äldre än år 2014. Ett fynd är infört i Artportalen år 2017, men har påträffats utanför projektområdet. Jungfru Marie nycklar har påträffats med nio fynd inom tre kilometer från projektområdet. Fem av fynden är gjorda före år 1991 och resterande fynd är mellan åren 2010–2014. Blåsippa har påträffats med 33 fynd inom tre kilometer från projektområdet, varav 32 av fynden är från år 2014 eller äldre. Ett fynd är från år 2020 och har påträffats utanför projektområdet.

I Mark- och miljööverdomstolens dom 2014-12-22 i mål nr M 4937-14 (Boge Vindbruk), har mark- och miljööverdomstolen anfört att när det är fråga om en miljöfarlig verksamhet som är tillståndspliktig kommer artskyddsfrågorna att ha sin givna plats i tillståndsprocessen, eftersom verksamhetsutövaren ska visa att de förpliktelser som följer av hänsynsreglerna i 2 kap. MB iakttas och artskyddsförordningen är att se som en precisering av vad som kan följa av de allmänna hänsynsreglerna när det gäller skydd av arter (se också bland annat Mark- och miljööverdomstolens dom den 29 maj 2012 i mål M 7639-11 och MÖD 2013:13). En del i prövningen blir att med tillämpning av relevanta fridlysningsbestämmelser i artskyddsförordningen bedöma hur de skyddade arterna påverkas av den planerade verksamheten. Genom att föreskriva villkor, försiktighetsmått och skyddsåtgärder kan prövningen leda fram till att verksamheten inte kommer i konflikt med fridlysningsbestämmelserna och att det därför inte blir aktuellt med dispensprövning. Mark- och miljööverdomstolen har därför menat att det inte är ändamålsenligt eller rimligt att innan

bygget av vindkraftparken har påbörjats, behandla frågan om dispens från artskyddsförordningens förbud.

Med hänsyn till arternas mycket begränsade utbredning i det aktuella området samt på det sätt som områden undantas från vindkraftsetablering, kan det direkt uteslutas att den planerade vindkraftsetableringen får betydelse på populationerna av dessa arter. Upprätthållandet av en gynnsam bevarandestatus hos de nämnda arternas bestånd i dess naturliga utbredningsområde försvåras inte. Verksamheten kommer därför inte i konflikt med fridlysningsbestämmelserna. Inte heller i ett senare skede kommer det därför att ligga nära till hands att direkt tillämpa artskyddsförordningen på sökandens planerade vindkraftsverksamhet.

Bemötande av yttrande från miljö- och byggnadsnämnden i Västerviks kommun

Miljö- och byggnadsnämnden i Västerviks kommun har anfört att sökanden har tagit till sig av nämndens tidigare kritik, vilket är positivt och har möjliggjort ett tillstyrkande av vindkraftparken av kommunen. Nämnden har i yttrandet framfört att tillståndet ska förenas med villkor enligt praxis för buller och skugga, eventuellt med villkor om skuggstyrning och redovisning av stilleståndstider. Nämnden har också begärt att samtliga artobservationer ska rapporteras till Artportalen.

Som sökanden har redovisat bland annat i yttranden till länsstyrelsen daterade den 20 augusti 2019 och den 6 mars 2020 har förnyade ljud- och skuggberäkningar utförts med beaktande av den nya layouten med föreslagna fasta placeringar av vindkraftverken. Beräkningarna har visat att de föreslagna placeringarna av vindkraftverken kan innehålla föreslaget bullervillkor med god marginal. Även ett skuggvillkor om maximalt 8 timmar per år eller 30 minuter per dag kommer att innehållas. Skuggurkoppling kommer att tillämpas på de vindkraftverk som skulle kunna ge upphov till skuggeffekter över begränsningsvillkoret. Om skuggurkoppling skulle vara aktuellt under stora delar av driftstiden, skulle en annan lokalisering ha valts.

Sökanden rapporterar inte in artobservationer till Artportalen, utan det är naturvårdskonsulternas ansvar i samband med att rapporter tas fram. Sökanden har därför varit i kontakt med Calluna för en sådan inrapportering. Något särskilt villkorande i den delen anses inte befogat.

Bemötande av yttrande från samhällsbyggnadsnämnden i Oskarshamns kommun

Samhällsbyggnadsnämnden har lämnat synpunkter om bland annat buller, skugga, hinderbelysning, landskapspåverkan, eventuell täktverksamhet, påverkan på yt- och grundvatten, påverkan på natur- och kulturvärden samt fåglar och fladdermöss.

Sökanden anser att samtliga synpunkter är omhändertagna och att den föreslagna layouten med fasta placeringar samt föreslagna villkor utgör en rimlig avvägning mellan intresset att undvika skada eller olägenhet på människors hälsa och miljön samt intresset av att bedriva en rationell vindkraftpark och möjligheten för utbyggnad av förnybar energi.

Bemötande av yttrande från Arise

Sökanden håller med om att villkoren för tillståndsgivna Lebo vindkraftpark ska beaktas vid prövningen av vindkraftparken i Tribbhult. När det gäller kumulativa ljudeffekter från en annan tillståndsgiven verksamhet som ännu inte är uppförd och där inte heller slutliga positioner och val av turbin är bestämt, är sökandens bedömning att kumulativt ljud inte bör regleras i tillståndets villkor genom en sänkning av begränsningsvärdena för buller eftersom det i nuläget inte går att bedöma om och i så fall var den ekvivalenta ljudnivån kan överskridas. I stället bör sökandens bullervillkor utformas så att buller från vindkraftverken, tillsammans med bullerbidrag från Lebo vindkraftpark, inte får överskrida ekvivalent ljudnivå 40 dB(A) vid bostäder.

För de positioner och verk som slutligen väljs för Tribbhult vindkraftpark kommer sökanden att utföra en bullerberäkning för hela vindkraftparken. Beräkningen kommer att inkludera bidrag från Lebo vindkraftpark.

I enlighet med MÖD 2016:31 kan bullervillkoret kompletteras med en möjlighet för tillsynsmyndigheten att föreskriva strängare bullervillkor för vissa ljudkänsliga punkter om bullerberäkningen skulle visa att den ekvivalenta ljudnivån från vindkraftverken tillsammans med bullerbidrag från Lebo vindkraftpark överskrider 40 dB(A). En sådan överlåtelse av beslutanderätten har Mark- och miljööverdomstolen bedömt vara möjlig eftersom villkoret får anses vara till förmån för eventuella sakägare och att frågan är av mindre betydelse enligt 22 kap. 25 § tredje stycket MB.

Bemötande av yttrande från BirdLife Sverige

Sökanden har redogjort för storlommens förekomst i området och de hänsynstaganden som görs i enlighet med Vindvals uppdaterade syntesrapport (Vindval, 2017) med rekommenderade skyddsavstånd.

Vad gäller skogshöns, har inga större spelplatser konstaterats i samband med genomförda inventeringar. De observationer som gjorts har i stället utgjorts av enstaka samt spridda tuppar och hönor. I Vindvals uppdaterade syntesrapport talas inte längre om skydds-zoner till spelplatser, utan i stället förordas att skogshönsens livsmiljöer, det vill säga spelplatser, miljöer där hönorna föder upp ungar och miljöer där vuxna skogshöns spenderar övriga delar av året, ska skötas på ett sätt som gynnar skogshönsen.

I samband med den genomförda fågelinventeringen har spridda observationer av nattskärria över hela etableringsområdet gjorts. I två mindre områden vid Fridhem och Stora Karlsgöl kunde fyra respektive två spelande fåglar höras. Enligt Vindvals uppdaterade syntesrapport tyder genomförda inventeringar i Sverige på att vindkraften innebär en marginell störningspåverkan på nattskärran och att skydds-zoner har en begränsad nytta när det gäller att minska risken för kollisioner. Endast i områden med täta bestånd, det vill säga mer än två revir per kvadratkilometer, och i naturliga miljöer, inte hyggen eller ungskogar, bedöms det vara befogat att undanta områden.

Sökanden har med beaktande av de gjorda observationerna av skogshöns och nattskärria helt undantagit verk från placering vid landområden vid sjöarna Stora och Lilla Karlsgöl, Mörtgöl och Mögöl, samt områden med naturvärdeklass 1 och 2, som omfattar hällmarker och våtmarker som även är värdefulla biotoper för skogshöns och nattskärria. Två mindre områden vid Fridhem och Stora Karlsgöl, där lämplig biotop för nattskärria finns, undantas också.

Komplettering efter ansökans kungörelse

Efter ansökans kungörelse och kommunikering av yttranden har sökanden kompletterat ansökan med beräkningar av den ansökta verksamhetens kumulativa effekter med närliggande tillståndsgivna Lebo vindkraftpark.

De förnyade ljud- och skuggberäkningarna visar att sökanden kommer att kunna innehålla villkor för buller och skugga både enskilt och med beaktande av bidrag från Lebo vindkraftpark. Det finns därför inte behov av särskilda ljud- eller skuggkrav för Tribbhult för

att säkerställa att den kumulativa påverkan från Tribbhult tillsammans med Lebo kommer att uppfylla gällande krav.

Miljöprövningsdelegationens bedömning

Miljökonsekvensbeskrivning

Miljöprövningsdelegationen anser att miljökonsekvensbeskrivningen, som bifogats ansökan, i allt väsentligt uppfyller kraven enligt 6 kap. MB med hänsyn till verksamhetens art och omfattning.

Tillstyrkan enligt 16 kap. 4 § miljöbalken

Enligt 16 kap. 4 § MB får tillstånd till en anläggning för vindkraft endast ges om den kommun där anläggningen avses att uppföras har tillstyrkt det. Kommunfullmäktige i Västerviks kommun har i yttrande framfört att anläggningen tillstyrks. Ansökan kan därmed prövas även i övriga delar.

Tillåtlighet

Miljöbalkens mål

Av 1 kap. 1 § MB framgår att bestämmelserna syftar till att främja en hållbar utveckling som innebär att nuvarande och kommande generationer tillförsäkras en hälsosam och god miljö. En sådan utveckling bygger på insikten att naturen har ett skyddsvärde och att människans rätt att förändra och bruka naturen är förenad med ett ansvar för att förvalta naturen väl.

Planförhållanden

Ett tillstånd får inte ges i strid med en detaljplan eller områdesbestämmelser. Den ansökte verksamheten ligger på en plats som varken omfattas detaljplan eller områdesbestämmelser. Enligt praxis kan även den kommunala översiktsplanen vara vägledande för lokaliseringen. Västerviks kommuns nuvarande översiktsplan vann laga kraft den 7 november 2014. Som ett tematiskt tillägg till översiktsplanen finns en vindbruksplan. Dokumentet pekar ut ett antal områden som är olämpliga för vindbruk baserat på en översiktlig bedömning av tungt vägande motstående intressen. Det aktuella etableringsområdet är inte beläget inom något sådant utpekade område, utan ligger inom det som betecknas som övriga områden som utgör

resterande delen av kommunens yta. Miljöprövningsdelegationen finner att verksamheten överensstämmer med intentionerna i den kommunala översiktsplanen.

Val av plats

För en verksamhet eller åtgärd som tar i anspråk ett mark- eller vattenområde ska det enligt 2 kap. 6 § MB väljas en plats som är lämplig med hänsyn till att ändamålet ska kunna uppnås med minsta intrång och olägenhet för människors hälsa och miljö.

Störningar för närboende

Etablering av vindkraft på den aktuella platsen innebär en miljöpåverkan genom bland annat buller och skuggning vid närliggande bostäder samt genom förändring av landskapsbilden. Under förutsättning att de åtgärder som sökanden redovisat i ansökan genomförs och att föreskrivna skyddsåtgärder i detta beslut följs bedömer miljöprövningsdelegationen att verksamheten bör kunna bedrivas utan oacceptabla störningar för närboende.

Hushållningsbestämmelser (riksintressen)

Grundläggande och särskilda bestämmelser i 3 och 4 kap. MB är tillämpliga, vilket innebär att verksamheten eller åtgärden ska gå att förena med en från allmän synpunkt god hushållning med mark- och vattenresurser.

Delar av etableringsområdet för Tribbhult vindkraftpark ligger inom ett område som Energimyndigheten har pekat ut som riksintresse för energiproduktion/vindbruk. Att ett område på land är angivet som riksintresse för vindbruk innebär att Energimyndigheten bedömer området som särskilt lämpligt för elproduktion från storskalig vindkraft utifrån följande förutsättningar:

- Det blåser mer än 7,2 meter per sekund i årsmedelvind 100 meter ovan mark.
- Området är större än fem kvadratkilometer (undantaget elområde 4).
- Avståndet mellan vindkraftverk och bebyggelse (hus och kyrkor) är mer än 800 meter (undantaget de områden som kvarstår sedan år 2008 där 400 meter gäller).

Undantagna områden är nationalparker, natur- och kulturresevat samt Natura 2000-områden.

Miljöprövningsdelegationen vill framhålla av riksintressen i första hand utgör planeringsinstrument för myndigheterna i syfte att undvika att områden exploateras på

olämpliga sätt. Det är först vid tillståndsprovningen av ett enskilt ärende som markens lämplighet för en viss typ av exploatering slutligt avgörs. Vid utpekandet av riksintresset för vindbruk har ingen hänsyn tagits till de konkurrerande intressen som är aktuella för bedömning vid denna provning.

Etableringsområdet ligger i närheten av flera riksintressen för naturvård. Etableringen bedöms inte påverka något av dessa riksintressen.

Områdesskydd

Den ansökta verksamheten ligger inte inom områden som omfattas av formella beslut om områdesskydd enligt 7 kap. MB. Verksamheten bedöms inte heller indirekt påverka något sådant område.

Fladdermöss

I inventeringen föreslås att så kallad stoppreglering används för att minska risken att fladdermöss kolliderar med vindkraftverkens rotorblad. Det föreslås även att ett skyddsavstånd på två kilometer hålls till gårdsmiljön i Tribbhult. Länsstyrelsen bedömer även att det behövs en skyddszon på en kilometer för att inte störa möjliga koloniplatser för trollpipistrell i Fagerhult och för brunfladdermus i Södra Sandvik.

Miljöprövningsdelegationen konstaterar att sökanden har anpassat etableringsområdet så att det rekommenderade skyddsavståndet till gårdsmiljön i Tribbhult hålls. I Vindvals uppdaterade syntesrapport (Vindval, 2017) rekommenderas att man i södra Sverige (Götaland och Svealand) generellt använder stoppreglering för att skydda fladdermöss.

Miljöprövningsdelegationen anser att resultatet av inventeringen visar att det finns ett verkligt behov av en sådan reglering i Tribbhultsområdet. Miljöprövningsdelegationen bedömer att det skyddsavstånd som sökanden tillämpat, i kombination med stoppreglering, innebär tillräckliga skyddsåtgärder för att fladdermössen i området inte ska påverkas på ett oacceptabelt sätt.

Fåglar

Samtliga vilda fåglar är fridlysta i hela landet enligt 4 § artskyddsförordningen, vilket bland annat innebär att det är förbjudet att skada eller förstöra djurens fortplantningsområden eller viloplats. Vid exploatering av ett område aktualiseras förbudet i bestämmelsen enligt

rådande praxis endast om artens gynnsamma bevarandestatus riskerar att påverkas negativt. Även en lokal påverkan på en arts bevarandestatus kan vara förbjuden.

Även om alla fågelarter är fridlysta bör arter markerade med B i bilaga 1 till artskyddsförordningen, rödlistade arter samt sådana arter som uppvisar en negativ trend prioriteras i skyddsarbetet. Arter markerade med B i bilaga 1 till artskyddsförordningen innebär att arten enligt fågeldirektivet eller art- och habitatdirektivet har ett sådant unionsintresse att särskilda skyddsområden eller bevarandeområden behöver utses.

Länsstyrelsen och fågelföreningarna kommenterar i sina yttranden fågelarterna tjäder, orre, storlom, fiskgjuse och nattskärna. Samtliga av dessa arter är markerade med B i bilaga 1 till artskyddsförordningen och bör således prioriteras i skyddsarbetet. Populationerna av tjäder och orre uppvisar dessutom en negativ trend i Götaland.

Tjäder och orre

Enligt fågelinventeringen förekommer skogshöns i form av tjäder och orre spritt över hela etableringsområdet. Inga spelplatser med mer än två spelande tuppar observerades under inventeringen. En större koncentration av orre identifierades i den västra delen av det inventerade området, runt Stora och Lilla Karsgöl samt Mörtgöl. Inventeraren bedömer att området från tallhällmarkerna öster om Fridhem upp till området runt Karsgölarna och Mörtgöl är viktigt för den lokala populationen av orre. När det gäller tjäder bör enligt fågelinventeringen vindkraftverk inte placeras på äldre lite glesare tallhällmarker då dessa områden är attraktiva för tjädern.

Inventeringen gör gällande att skogshöns skulle kunna påverkas av en vindkraftsetablering i området. De östra delarna pekas i inventeringen ut som mindre känsliga om man undviker att placera vindkraftverk på de lite äldre glesare tallmarkerna som finns där.

Fågelföreningarna har framfört att området hyser relativt stora bestånd av tjäder och orre. Föreningarna bedömer att det finns större spelplatser för tjäder, speciellt i området vid Karsgölarna. Vidare har föreningarna identifierat en viktig spelplats för orre omedelbart söder om Stora Karsgölen. Fågelföreningarna framför att det är viktigt att skydda de spelplatser som finns kring Karsgölarna, eftersom det finns få kända spelplatser för orre i Västerviks kommun.

Tjäder och orre uppvisar populationsminskningar. Enligt Artdatabanken finns 90 procent av de svenska tjädrarna i landets norra delar, från Värmland, Dalarna, Gästrikland och norrut. I Götaland och Svealand är populationen betydligt svagare. Orren har enligt Artdatabanken minskat kraftigt i landet (48-65 procent) de senaste 30 åren. Enligt Artdatabanken är arten ojämnt spridd över landet och en övervägande majoritet finns i Norrland. Populationen är betydligt svagare i södra Sverige, där arten minskat betydligt sedan 1970-talet.

I Vindvals uppdaterade syntesrapport (Vindval, 2017) föreslås ökat fokus på tjäders och orrens livsmiljöer, vilket inkluderar spelplatser, miljöer där hönorna föder upp ungar och miljöer där vuxna skogshöns spenderar övriga delar av året.

I sin påverkansanalys fokuserar sökanden på orrens spelplatser. Miljöprövningsdelegationen konstaterar att det av utredningen i ärendet framgår att den västra delen av etableringsområdet är viktig för den lokala populationen av orre, trots att inga större spelplatser har identifierats. Att några större spelplatser inte har identifierats är inte avgörande för bedömningen av områdets betydelse för arten i en region med kraftigt minskande populationer.

Miljöprövningsdelegationen konstaterar att Vindvals uppdaterade syntesrapport föreslår ett ökat fokus på orrens livsmiljöer och inte enbart spelplatser. Orren är inte enbart beroende av de miljöer som fungerar som spelplatser för att kunna fortleva i ett område.

Miljöprövningsdelegationen bedömer att den västra delen av etableringsområdet som enligt fågelinventeringen hyser en större koncentration av orre är skyddsvärt med avseende på orre. Miljöprövningsdelegationen bedömer att sökanden inte har visat att de skyddsåtgärder som föreslagits är tillräckliga för att utesluta en negativ påverkan på bevarandestatusen för den lokala populationen av orre i området.

Storlom och fiskgiuse

Under fågelinventeringen observerades ett storlomspar i Ögöl och vid ett senare tillfälle i Stora Karsgöl. En fågel observerades flygande i trädkronhöjd på väg från Ögöl till Stora Karsgöl. Ytterligare en observation av storlom gjordes i Norra delen av Tällsjön. Ingen häckning observerades under inventeringen.

Enligt fågelföreningarna häckar storlom årligen i de till utredningsområdet angränsande sjöarna Öbälen, Sandsjön, Hemsjön, Gissjön och Tällsjön. Storlom uppges tidigare ha häckat vid Ögöl. Föreningarna bedömer att det berörda området är viktigt för storlom både som

häckningsområde och som födosöksområde, men också som flygstråk genom området för kommunikation mellan omkringliggande sjöar.

Länsstyrelsen har i sitt yttrande framfört att inga vindkraftverk bör tillåtas i en korridor mellan Sandsjön, Älgöl, Mörtgöl, Lilla Karsgöl, Stora Karsgöl, Ögöl och Tällsjön, eftersom storlom och fiskjuse använder dessa sjöar.

Enligt Artdatabanken förutsätter förvaltningen av storlommen att man inte bara har kännedom om häckningssjöarna utan även de sjöar som lommarna uppsöker för att möta upp andra lommar samt flygvägarna mellan dessa sjöar. Enligt Artdatabanken måste man tillämpa ett landskapsperspektiv. Storlommen tillhör de fågelarter som bedöms vara sårbara för utbyggnaden av vindkraft, i första hand med avseende på farhågor för att lommarna undviker häckningssjöar i närområdet kring vindkraftverk. Man kan inte heller utesluta en risk för kollisioner eller att vindkraftverken kan bidra till en barriäreffekt. Baserat på det än så länge bristfälliga kunskapsläget, och det faktum att Sverige hyser stora delar av de europeiska häckande bestånden utanför Ryssland (drygt 30 procent) finns enligt Vindvals uppdaterade syntesrapport (Vindval, 2017) fortsatt anledning att tillämpa försiktighetsprincipen tills bättre kunskap finns att tillgå. I rapporten föreslås en skyddszon om en kilometer från vatten där lommar häckar och att man också ser till att hålla så fria flygvägar som möjligt mellan häcknings- och fiskevatten. Det rekommenderas att om möjligt hålla minst en kilometer breda fria flygkorridorer mellan häcknings- och fiskevatten för lommar. Med vatten där lommar häckar avses platser där häckning har skett vid något tillfälle under de senaste tio åren.

Fågelföreningarna gör gällande att storlom årligen häckar i fem närliggande sjöar. Miljöprövningsdelegationen finner inte anledning att ifrågasätta dessa uppgifter och det har heller inte av sökandens utredning framkommit något som motsäger dessa uppgifter. Två av de närliggande sjöarna med häckande storlom, Tällsjön och Sandsjön, ligger i direkt anslutning till etableringsområdet. Observationerna av storlom i Ögöl och Stora Karsgöl och flygande individer mellan dessa sjöar tyder på att sjöarna inom etableringsområdet används som fiskevatten av storlommar som häckar i närliggande sjöar. Miljöprövningsdelegationen delar fågelföreningarnas och länsstyrelsens bedömningar att området är viktigt för storlom och anser i likhet med länsstyrelsen att inga vindkraftverk bör tillåtas i en korridor mellan Sandsjön, Älgöl, Mörtgöl, Lilla Karsgöl, Stora Karsgöl, Ögöl och Tällsjön. Detta bedöms vara i linje med rekommendationen i Vindvals uppdaterade syntesrapport som förordar minst en kilometer breda fria flygkorridorer mellan häcknings- och fiskevatten.

Det kan inte uteslutas att korridoren mellan sjöarna är betydelsefull som flygväg även för andra fågelarter som riskerar att kollidera med vindkraftverk. Länsstyrelsen nämner fiskgjuse i detta sammanhang. Utredningen i ärendet tyder dock inte på att området är betydelsefullt som flygväg för fiskgjuse.

Nattskärra

Enligt utredningen i ärendet ligger etableringsområdet inom ett större område som pekats ut som kärnområde för den svenska populationen av nattskärra. I fågelinventeringen görs bedömningen att området från tallhällmarkerna öster om Fridhem upp till området runt Karsgölarna och Mörtgöl är viktigt för den lokala populationen av nattskärra. Två lämpliga biotoper för nattskärra, där spelet var mest intensivt, har pekats ut i inventeringsrapporten.

Fågelföreningarna framför att Tjust Fågelklubb genomförde en inventering av nattskärra år 2013 och att man hittade avsevärt fler individer jämfört med sökandens inventering. Ett betydande bestånd med särskilt stor revirtäthet (sannolikt över två revir per kvadratkilometer) identifierades i området norr, väster och söder om Karsgölarna.

I Vindvals uppdaterade syntesrapport (Vindval, 2017) rekommenderas att täta bestånd av nattskärra (mer än två revir per kvadratkilometer) i naturliga miljöer, såsom hällmarkstallskog eller gles tallskog på mossar och motsvarande bör undantas från vindkraftsutbyggnad.

Miljöprövningsdelegationen konstaterar att det i inventeringen gjorts bedömningen att delar av den västra delen av etableringsområdet är viktig för den lokala populationen av nattskärra. Miljöprövningsdelegationen tolkar det som att detta område är större än enbart de utpekade lämpliga biotoperna, där spelet var intensivast under inventeringen. Uppgifterna från fågelföreningarna bekräftar områdets betydelse för arten. Det kan inte uteslutas att ett område som är större än de utpekade biotoperna hyser så täta bestånd att de enligt Vindvals uppdaterade syntesrapport bör undantas från vindkraftsutbyggnad. Ingen vindkraftsutbyggnad bör därför tillåtas i området norr, väster och söder om Karsgölarna, vilket är det område som enligt fågelföreningarna har särskilt stor revirtäthet.

I fågelinventeringen har två lämpliga biotoper för nattskärra pekats ut.

Miljöprövningsdelegationen noterar att sökanden vill få möjlighet att placera vindkraftverk alldeles intill de utpekade biotoperna. I Mark- och miljödomstolen vid Växjö tingsrätts dom den 13 april 2017 i mål nr M 921–16 beslutade domstolen om en skyddszon till förmodade nattskärrabiotoper på 200 meter. Målet gällde en vindkraftsetablering i Mönsterås kommun,

också belägen inom kärnområdet för den svenska populationen. I målet tillämpades skyddszoner kring de biotoper som teoretiskt kunde förväntas vara av stor betydelse för nattskärran. I det aktuella ärendet är de utpekade biotoperna konstaterat viktiga för nattskärran. Miljöprövningsdelegationen anser att skyddszoner på 200 meter bör tillämpas även i detta ärende. Det innebär att två vindkraftverk som hamnar inom denna skyddszon är olämpligt placerade. Dessa vindkraftverk har beteckning 17 och 24 i bilaga 1 och 2.

Samlad bedömning av områdets värden för fågellivet

I västra delarna av etableringsområdet går sjöarna Ögöl, Stora Karsgöl, Lilla Karsgöl, Mörtgöl och Ålgöl som ett pärlband mellan Sandsjön och Tällsjön. I förlängningen finns också Stora Ramm söderut. Miljöprövningsdelegationen anser, i likhet med länsstyrelsen, att denna korridor av sjöar bör skyddas från påverkan. I västra delarna av området kring Karsgölarna finns även skyddsvärden i form av biotoper som lämpar sig för nattskärria samt områden som anses viktiga för den lokala orrpopulationen. Dessa värden har lyfts fram både i fågelinventeringen och i fågelföreningarnas yttrande. Miljöprövningsdelegationen anser att de undantag som sökanden själva har redovisat inte på ett tillfredsställande sätt skyddar det komplexa nät av skyddsvärden som finns i västra delen av området. Platsens goda vindförhållanden och sökandens intresse av att bedriva vindbruk kan inte heller anses väga tyngre än det allmänna intresset av att skydda de viktiga fågelbiotoperna. Sammantaget finns därför skäl att helt undanta den västra delen av etableringsområdet från exploatering och avslå de etableringar som yrkas där (verk 01, 05, 11, 16, 20, 22, 24, 25 och 26). Mark- och miljödomstolen vid Växjö tingsrätt har tidigare instämt i denna bedömning då man i återförvisningsdomen (mål nr M 4190–17, sid. 14) ifrågasatte etableringen i den västra delen med anledning av områdets värden för fågellivet. Miljöprövningsdelegationen bedömer att det inte har framkommit några nya omständigheter sedan domen som föranleder en annan bedömning. Även verk 17 bör undantas med anledning av närhet till biotop för nattskärria.

Miljö kvalitetsmål

Enligt det regionala och nationella miljö kvalitetsmålet *Begränsad Klimatpåverkan* ska utsläpp av växthusgaser minska. I samband med tillverkning, etablering och återställning av vindkraftsanläggningen sker utsläpp av koldioxid från fossila bränslen. Vid normal drift är vindkraften i stort sett utsläppsfri. Påverkan bedöms bli acceptabel.

Miljökvalitetsmålet *God bebyggd miljö* berörs då anläggningen kommer att påverka landskapsbilden och alstra buller. Miljöprövningsdelegationen bedömer dock att påverkan på landskapsbilden blir acceptabel och att föreskrivna bullervillkor säkerställer en god boendemiljö.

Verksamheten påverkar miljökvalitetsmålet *Ett rikt växt- och djurliv* negativt dels genom habitatförstörelse och störning, dels genom risken för att fåglar och fladdermöss skadas eller dödas av roterande rotorblad. Med de begränsningar av verksamheten som föreskrivs bedöms dock påverkan bli acceptabel.

Sammanfattande tillåtighetsbedömning

Miljöprövningsdelegationen anser, mot bakgrund av vad som sagts ovan om påverkan på fåglar, att den valda lokaliseringen kan anses olämplig för 10 vindkraftverk i den västra delen av det ansökta etableringsområdet. Tillstånd bör således inte ges för dessa. Övriga 16 vindkraftverk bedöms kunna tillåtas under förutsättning att de åtgärder som sökanden redovisat i ansökan genomförs och föreskrivna skyddsåtgärder i detta beslut följs.

Tidsbegränsat tillstånd

Sökanden yrkar att giltighetstiden bestäms till 30 år från den dag då tillståndet tas i anspråk. Giltighetstiden brukar normalt relateras till beslutsdatum eller det datum då tillståndet vunnit laga kraft. Miljöprövningsdelegationen fastställer tidsbegränsningen till 35 år från det att tillståndet vunnit laga kraft, vilket överensstämmer med vad som normalt föreskrivs för branschen (se Mark och miljööverdomstolens dom den 27 augusti 2014 i mål nr M 9473-13).

Motivering av villkor

Tillståndsprövningen ska säkerställa att de förpliktelser som följer av MB:s allmänna hänsynsregler i 2 kap. följs och utifrån dessa regler kan tillståndsmyndigheten fastställa villkor.

Villkor 1 (allmänt)

Det allmänna villkoret innebär att sökanden är skyldig att följa vad som uppgetts i ansökan och vad man i övrigt åtagit sig i ärendet, om inget annat sägs i detta beslut. Formuleringen är i enlighet med nuvarande praxis och innebär att ansökans innehåll och övriga åtaganden från sökandens sida får samma juridiska status som övriga villkor i detta beslut.

Villkor 2 (placering)

Sökanden yrkar att flyttmånen ska vara 150 meter eller det avstånd som miljöprövningsdelegationen finner lämpligt. Ett vanligt villkor i tillstånd till vindkraftverk brukar vara att ett verk har en fast angiven position med en flyttmån om 50 eller 100 meter (se MÖD 2018:19).

Sökanden har tagit hänsyn till skyddsvärden i form av biotoper för nattskärria, sjöar, vattendrag, naturvärdesobjekt med mera när man angett var enskilda vindkraftverk ska anläggas. Vid placering av vindkraftverk bör hänsyn även tas till rotorbladens svepyta (se exempelvis Mark- och miljööverdomstolens dom den 16 december 2019 i mål M 1845-19). I det aktuella fallet kommer vindkraftverkens rotordiameter att vara upp till 140 meter. Om vindkraftverkens torn placeras alldeles intill utpekade skyddsvärden kan rotorerna således svepa 70 meter in över utpekade skyddsvärden. Miljöprövningsdelegationen anser att sökanden inte har belyst konsekvenserna av detta. Vidare har sökanden inte motiverat varför man behöver en extra generös flyttmån. Av hänsyn till utpekade skyddsvärden anser miljöprövningsdelegationen att flyttmånen bör fastställas till 50 meter i detta fall.

Eftersom vindkraftverkens exakta positioner inte slutligt fastställs i och med tillståndet bör den slutliga lägesbestämningen göras i samråd med tillsynsmyndigheten för att i möjligaste mån minimera skador och negativa ingrepp på naturmiljö.

Villkor 3 (utformning)

Villkoret syftar till att landskapsbilden inte ska störas mer än nödvändigt.

Villkor 4 (anläggande)

Villkoret är i huvudsak utformat i enlighet med sökandens förslag. Sökanden har föreslagit att arbets- och tidplanen ska lämnas in senast en månad innan byggnads- och anläggningsarbetena påbörjas. Miljöprövningsdelegationen anser att tiden bör förlängas till sex veckor så att tillsynsmyndigheten ges en rimlig tid för handläggning.

Villkor 5 (anläggande)

Eftersom det inte har fastställts i tillståndet var vägar och ledningar ska anläggas bör samråd om detta ske med tillsynsmyndigheten. Hänsyn bör tas så att skador på naturvärden och hydrologi begränsas.

Materialvalet är en fråga som har betydelse för verksamhetens totala miljöpåverkan. Det finns ofta möjlighet att ersätta naturgrus med bergkrossprodukter vid produktion av betong och till vägändamål. Till ledningsgravar används ofta stenmjöl från krossberg och/eller aska som skyddande material. Även skyddsror kan användas, vilket eliminerar behovet av naturgrus. Sökanden bör visa tillsynsmyndigheten vilka avvägningar som gjorts inför ett eventuellt val av naturgrus som ballastmaterial.

Villkor 6 (anläggande)

Villkoret utgår ifrån sökandens förslag. Ett krav på samråd med tillsynsmyndigheten läggs till, eftersom tillsynsmyndigheten bör ges möjlighet att ha inflytande över återställningsarbetet.

Villkor 7 (stoppreglering till skydd för fladdermöss)

Behovet av stoppreglering för att skydda fladdermöss motiveras ovan under rubriken tillåtlighet. Villkoret är utformat i enlighet med förslaget i Vindvals uppdaterade syntesrapport (Vindval, 2017) som kommit att bli praxis.

Villkor 8-10 (buller)

Villkoren är av standardkaraktär och nivåerna är i enlighet med praxis på området. Miljöprövningsdelegationen väljer att lämna frågan öppen om vilken metodik som ska användas för att kontrollera buller. Tidsrymden innan en första kontroll ska ske bedöms rimlig dels för att medge en inkörningsperiod, dels för att ge förutsättningar för korrekta yttre mätförutsättningar.

Villkor 11 (hinderbelysning)

Reglerna om hinderbelysning framgår av Transportstyrelsens föreskrifter, för närvarande TSFS 2019:22. Hinderbelysningen är nödvändig, men kan uppfattas störande av betraktare, särskilt om ljuset är starkt och om blinkandet sker osynkroniserat. Villkoret syftar till att mildra denna påverkan så långt det är möjligt.

Villkor 12 (skuggning)

Villkoret föreskrivs i enlighet med sökandens förslag och följer praxis för denna typ av verksamhet.

Miljö- och byggnadsnämnden i Västerviks kommun har yrkat att beslutet ska förenas med ett redovisningskrav där tillståndshavaren åläggs att årligen redovisa stilleståndstider utifrån skuggstyrningen för respektive verk till tillsynsmyndigheten. Miljöprövningsdelegationen anser att uppföljningen av skuggvillkoret lämpligast hanteras inom ramen för verksamhetens kontrollprogram. Tillsynsmyndigheten har möjlighet att påverka kontrollprogrammets utformning och har bemyndigats att vid behov besluta om ytterligare villkor avseende kontroll.

Villkor 13 (kemiska produkter och farligt avfall)

Sökanden har föreslagit ett villkor om att kemiska produkter och farligt avfall ska hanteras och förvaras så att spill och läckage inte riskerar att förorena mark, ytvatten eller grundvatten. Miljöprövningsdelegationen väljer att precisera hur detta ska uppnås genom att ange vissa krav gällande förvaring.

Villkor 14 (avveckling)

Villkoret är i huvudsak utformat i enlighet med sökandens förslag. Sökanden föreslår att återställningen ska vara slutförd senast 24 månader efter respektive vindkraftverks nedmontering. Återställningen är inget som är frikopplat från tillståndet och de villkor som har föreskrivits i tillståndet gäller till dess att verksamheten är helt avslutad. Samtliga återställningsåtgärder ska därför vara slutförda inom tillståndstiden. Detta bör framgå av villkoret.

Villkor 15 (kontroll)

Jämfört med sökandens villkorsförslag görs ett tillägg om att förslag till kontrollprogram ska upprättas i samråd med tillsynsmyndigheten, eftersom tillsynsmyndigheten bör ges möjlighet att påverka kontrollprogrammets utformning. Den tidsgräns som sökanden föreslagit är rimlig, utom när det gäller anläggningsarbeten. För anläggningsarbeten är det rimligt att föreskriva samma tidsgräns som för arbets- och tidplanen i villkor 4.

Delegering till tillsynsmyndighet att fastställa villkor

Enligt 22 kap. 25 § tredje stycket MB (jmf med 19 kap. 5 §) får miljöprövningsdelegationen överlåta åt tillsynsmyndigheten att fastställa villkor av mindre betydelse.

Miljöprövningsdelegationen bemyndigar tillsynsmyndigheten att, om så behövs, besluta om ytterligare villkor beträffande de frågor där sökanden ska samråda med tillsynsmyndigheten. Därutöver delegeras frågan om behovsstyrd hinderbelysning, som innebär att hinderbelysningen endast tänds när bemannade luftfartyg (till exempel flygplan och helikoptrar) närmar sig vindkraftverken. Enligt gällande bestämmelser om hinderbelysning krävs dispens för att få använda behovsstyrd hinderbelysning. Vidare ges tillsynsmyndigheten möjlighet att fastställa villkor angående mobil betongtillverkning i enlighet med sökandens begäran.

Ekonomisk säkerhet

Det är vedertaget att vid prövningen av tillståndspliktiga vindkraftsanläggningar kräva att verksamhetsutövaren ställer säkerhet enligt 16 kap. 3 § MB för kommande återställningsåtgärder. Säkerheten tas i anspråk om kostnaden för avveckling inte kan täckas på annat sätt. Säkerheten ska vara betryggande för sitt ändamål.

Sökanden yrkar att den ekonomiska säkerheten bestäms till 570 000 kronor per vindkraftverk, att den ställs efterhand och uppräknas efter konsumentprisindex.

Energimyndigheten har i samarbete med Uppsala Universitet genomfört ett projekt benämnt *Nedmontering av vindkraftverk och efterbehandling av platsen*. I slutrapporten från år 2013 anges att den kostnadsstudie som genomförts indikerar att kostnaden ligger på omkring 570 000 kronor för att nedmontera ett 2 MW landbaserat vindkraftverk med ståltorn utan borttagning av kablar och med fundamentet borttaget till en meters djup. Av rapporten framgår att installerad effekt, geografiskt läge och efterbehandlingsgrad är mest direkt knutna till nedmonteringskostnaden. Högre vindkraftverk innebär högre kostnader för kran och transporter med mera. Enligt rapportens prognos (sid. 36) mer än fördubblas nedmonteringskostnaden vid en fördubblad effekt på verken (en faktor på 2,33 vid partiell borttagning av fundament).

Enligt vad som framgår av Mark- och miljööverdomstolens dom den 27 augusti 2014 i mål M 9473–13 ska säkerheten ställas i sin helhet redan innan vindkraftverken uppförs.

Enligt MÖD 2010:5 bör säkerheten även gälla efter tillståndstidens utgång, eftersom efterbehandlingen kan komma att försenas. En säkerhet som är gällande i två år efter tillståndstidens utgång ansågs betryggande.

I Mark- och miljööverdomstolens dom den 9 maj 2019 i mål nr M 4293-18 instämde Mark- och miljööverdomstolen i underinstansernas bedömning när det gällde storleken på den ekonomiska säkerheten för vindkraftverk med en totalhöjd om högst 201 meter. Den ekonomiska säkerheten fastställdes till 1 250 000 kronor per vindkraftverk. Beloppet baserade sig på en beräkning för borttagande av verk (hybridtorn med turbin Gamesa 128 4.5/5.0 MW turbiner med en navhöjd på 120 meter och en rotordiameter på 128 meter) och återställande av mark (det antogs att gravitationsfundament skulle användas), inklusive borttagande av interna kablar och transformatorstation.

Utifrån ovanstående gör miljöprövningsdelegationen följande bedömning.

Enligt praxis ska säkerheten ställas i sin helhet och gälla två år efter tillståndstidens utgång. Det är vedertaget att tillämpa uppräkningsfaktor med två procent per år i enlighet med Riksbankens långsiktiga inflationsmål. Om den säkerhet som sökanden föreslår (570 000 kronor) räknas upp på detta vis erhålls ett belopp om 1 186 000 kronor. Det belopp som sökanden föreslår överensstämmer med exemplet från Energimyndighetens kostnadsstudie som baseras på ett vindkraftverk med en effekt på 2 MW. Sökanden har angett att de vindkraftverk som är aktuella i detta ärende kommer att ha en effekt på mellan 2,5 och 5 MW. Enligt Energimyndighetens kostnadsstudie mer än fördubblas nermonteringskostnaden vid en fördubblad effekt. Ett konservativt sätt att räkna på är att ansätta en effekt på 3 MW och att nedmonteringskostnaden fördubblas vid en fördubblad effekt. Med dessa antaganden erhålls efter uppräkningsfaktor ett belopp om 1 779 000 kronor. Beräkningen får även anses vara konservativ då den baseras på ståltorn utan borttagande av kablar och med fundament borttaget till en meters djup. Det har inte fastställts i tillståndet huruvida vindkraftverken kommer att bestå av metall eller så kallade hybridtorn (betong och metall) som är dyrare att montera ner. I flera tillståndsprövningar har högre belopp tillämpats för hybridtorn, se exempelvis Mark- och miljödomstolens dom den 14 december 2016 i mål nr M 1344-16. Det är inte heller fastslaget i vilken utsträckning fundament och kablar kommer att tas bort när området återställs. Om en större del av fundamentet tas bort ökar kostnaderna jämfört med exemplet i kostnadsstudien.

Miljöprövningsdelegationen bedömer säkerheten behöver vara 1 800 000 kronor för att anses vara tillräcklig. Beloppet överstiger det belopp om 1 250 000 kronor som fastställdes i mål nr M 4293-18. Verken som avsågs i domen var dock lägre. Det gjordes heller ingen uppräkningsfaktor.

Tid för igångsättning

Även om teknikutvecklingen går snabbt i den aktuella branschen, finns det av erfarenhetsmässiga skäl en risk för förseningar när det gäller utverkande av tillstånd enligt viss sektorslagstiftning. Miljöprövningsdelegationen bedömer att främst prövning av ansökningar om ledningskoncessioner enligt ellagen motiverar en generös igångsättningstid. Miljöprövningsdelegationen bedömer att sökandens yrkande om en igångsättningstid på sju år från det att beslutet vunnit laga kraft är rimligt.

Sammanfattande bedömning

Miljöprövningsdelegationen har prövat verksamheten utifrån miljöbalkens mål och allmänna hänsynsregler samt med hänsyn till rådande miljökvalitetsnormer och de miljökvalitetsmål riksdagen fastställt. Mot bakgrund av de åtaganden sökanden gjort och de villkor som föreskrivs för verksamheten bedömer miljöprövningsdelegationen att tillstånd kan lämnas för verksamheten i de delar som framgår av beslutet. Miljöprövningsdelegationen anser att verk 01, 05, 11, 16, 17, 20, 22, 24, 25 och 26 är olämpligt placerade med hänsyn till fågellivet och att ansökan därför ska avslås i dessa delar.

Detta beslut har fattats av Miljöprövningsdelegationen vid Länsstyrelsen Kalmar län. I beslutet deltog ordförande Lina Bladfors och miljösakkunnig Peter Pallin. Föredragande har varit miljöskyddshandläggare Gustav Montelius.

Detta beslut har undertecknats digitalt. Handlingen är fastställd i länsstyrelsens elektroniska dokument- och ärendehanteringssystem.

Information om hur Länsstyrelsen Kalmar län behandlar personuppgifter, se www.lansstyrelsen.se/dataskydd

Referenser

Vindval, 2011. Vindkraftens effekter på fåglar och fladdermöss – En syntesrapport.
Naturvårdsverkets rapport 6467.

Vindval, 2017. Vindkraftens påverkan på fåglar och fladdermöss – Uppdaterad syntesrapport
2017. Naturvårdsverkets rapport 6740.

Bilagor

1. Koordinater för ansökta vindkraftverk
2. Karta över ansökt projektområde
3. Kungörelsedelgivning och hur man överklagar
4. Kungörelse

Kopia

Naturvårdsverket

Försvarsmakten

Luftfartsverket

Aktförvararen i Västerviks kommun

Västerviks kommun

Oskarshamns kommun

Arise Wind Holdco 10 AB

BirdLife Sverige

Tjust Fågelklubb

Östra Smålands Ornitologiska Förening

Lars Cornell

Miljöenheten, Länsstyrelsen Kalmar län

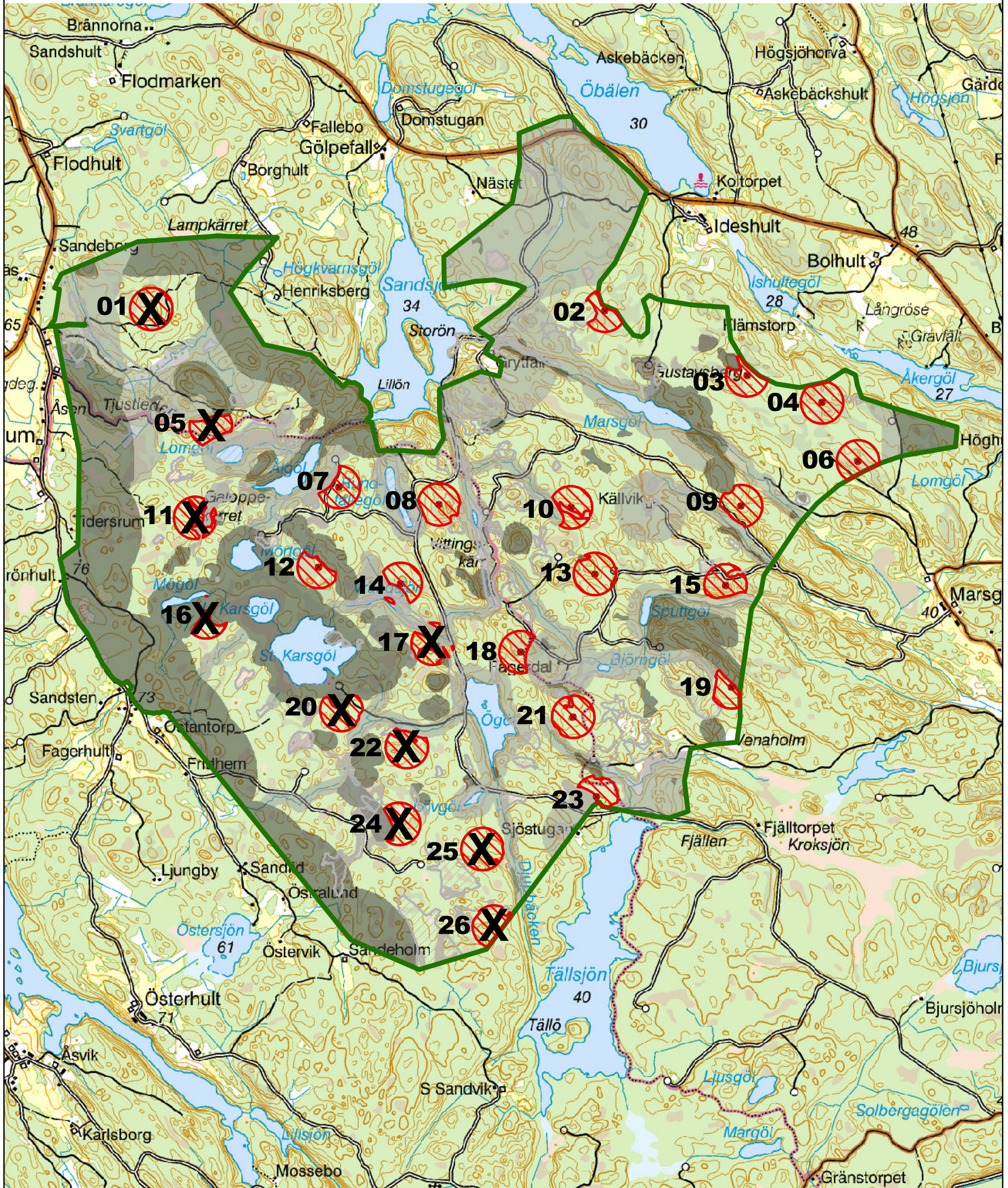
Bilaga 1 - beslut 2020-11-17, dnr 551-9528-18

UTM (north) SWEREF99 (SE) zone: 33			
User label	Easting	Northing	Z (m)
01	580145	6383396	83,6
02	583351	6383384	68,4
03	584356	6382926	73,6
04	584886	6382735	64,3
05	580566	6382572	79,4
06	585140	6382318	67,0
07	581472	6382136	74,7
08	582178	6382014	73,3
09	584313	6382002	63,4
10	583111	6381993	68,9
11	580455	6381918	65,2
12	581328	6381571	66,1
13	583281	6381522	69,4
14	581908	6381452	70,5
15	584203	6381441	69,2
16	580534	6381215	67,6
17	582133	6381029	74,5
18	582755	6380969	70,4
19	584245	6380720	73,1
20	581489	6380559	62,8
21	583127	6380512	72,0
22	581951	6380298	71,0
23	583292	6379947	49,0
24	581897	6379754	67,0
25	582486	6379576	59,7
26	582566	6379028	80,0

Tillstånd ges inte till vindkraftverk med beteckningarna 01, 05, 11, 16, 17, 20, 22, 24, 25 och 26.

Bilaga 2 - beslut 2020-11-17, dnr 551-9528-18

Tillstånd ges inte till vindkraftverk med beteckningarna 01, 05, 11, 16, 17, 20, 22, 24, 25 och 26.



Tribbhult Västerviks kommun

- Alternativt projekt- och arrendeområde
- 150 m buffert
- Vindkraftverk (26)
- Eventuellt undantas från verksetablering
- Undantas från verksetablering
- Undantas från anläggningsetablering

0 250 500 1 000 m





UPPLYSNING OM KUNGÖRELSEDELGIVNING

Miljöprövningsdelegationen förordnar enligt 49 § delgivningslagen att delgivning av detta beslut ska ske genom kungörelse. Kungörelseannons införs Västerviks Tidningen, Vimmerby Tidning, Barometern/OT och Post & Inrikes Tidningar. Beslutet hålls tillgängligt hos Miljöprövningsdelegationen, Länsstyrelsen Kalmar län, Regeringsgatan 1 i Kalmar, samt hos aktförvararen, Miljö- och byggnadskontoret i Västerviks kommun, Lunnargatan 1 i Västervik.

Delgivning anses ha skett när två veckor har förflutit från datum för detta beslut, under förutsättning att kungörelsen inom tio dagar införts i ovannämnda tidningar.

HUR MAN ÖVERKLAGAR BESLUTET

Detta beslut kan överklagas hos Mark- och miljödomstolen i Växjö. Observera att överklagande skickas till Miljöprövningsdelegationen vid Länsstyrelsen Kalmar län, 391 86 KALMAR eller per e-post till kalmar@lansstyrelsen.se. Miljöprövningsdelegationen prövar om överklagande inkommit i rätt tid innan den skickas vidare till domstolen.

Överklagande ska innehålla

- diarienummer för beslutet som överklagas,
- vad som anförs mot beslutet och på vilket sätt det bör ändras,
- kontaktuppgifter så att eventuell kommunikation i ärendet kan ske effektivt.

Ombud

Om frågan hanteras via ombud ska en fullmakt för detta bifogas överklagandet.

Ytterligare upplysningar

Vid frågor, kontakta gärna som den som varit föredragande i beslutet via länsstyrelsens växel på telefonnummer 010-223 80 00.

Överklagande ska vara miljöprövningsdelegationen tillhanda senast den **22 december 2020**.



Länsstyrelsen
Kalmar län

Miljöprövningsdelegationen

Miljöfarlig verksamhet, beslut

Statkraft Vind AB har fått tillstånd till en gruppstation bestående av maximalt 16 vindkraftverk med en totalhöjd på vardera maximalt 220 meter på fastigheten Tribbhult 1:2 m.fl. i Västerviks kommun. Beslutet som är förenat med vissa villkor hålls tillgängligt hos Miljöprövningsdelegationen, Länsstyrelsen Kalmar län, Regeringsgatan 1 i Kalmar och hos aktförvararen på Miljö- och byggnadskontoret i Västerviks kommun, Lunnargatan 1 i Västervik.

Beslutet kan överklagas hos Mark- och miljödomstolen i Växjö genom skrivelse som lämnas till Miljöprövningsdelegationen, Länsstyrelsen Kalmar Län, 391 86 Kalmar. Delegationen måste ha fått skrivelsen senast den **22 december 2020**. Ange diarienummer 9528-2018.



Hur man överklagar

MMD-02

Vill du att domen ska ändras i någon del kan du överklaga. Här får du veta hur det går till.

Överklaga skriftligt inom 3 veckor

Ditt överklagande ska ha kommit in till domstolen inom 3 veckor från domens datum. Sista datum för överklagande finns på sista sidan i domen.

Så här gör du

1. Skriv mark- och miljödomstolens namn och målnummer.
2. Förklara varför du tycker att domen ska ändras. Tala om vilken ändring du vill ha och varför du tycker att Mark- och miljööverdomstolen ska ta upp ditt överklagande (läs mer om prövningstillstånd längre ner).
3. Tala om vilka bevis du vill hänvisa till. Förklara vad du vill visa med varje bevis. Skicka med skriftliga bevis som inte redan finns i målet.
4. Lämna namn samt aktuella och fullständiga uppgifter om var domstolen kan nå dig: postadresser, e-postadresser och telefonnummer.

Om du har ett ombud, lämna också ombudets kontaktuppgifter.
5. Skriv under överklagandet själv eller låt ditt ombud göra det.
6. Skicka eller lämna in överklagandet till mark- och miljödomstolen. Du hittar adressen i domen.

Vad händer sedan?

Mark- och miljödomstolen kontrollerar att överklagandet kommit in i rätt tid. Har det kommit in för sent avvisar domstolen överklagandet. Det innebär att domen gäller.

Om överklagandet kommit in i tid, skickar mark- och miljödomstolen överklagandet och alla handlingar i målet vidare till Mark- och miljööverdomstolen.

Har du tidigare fått brev genom förenklad delgivning, kan även Mark- och miljööverdomstolen skicka brev på detta sätt.

Prövningstillstånd i Mark- och miljööverdomstolen

När överklagandet kommer in till Mark- och miljööverdomstolen tar domstolen först ställning till om målet ska tas upp till prövning.

Mark- och miljööverdomstolen ger prövningstillstånd i fyra olika fall.

- Domstolen bedömer att det finns anledning att tvivla på att mark- och miljödomstolen dömt rätt.
- Domstolen anser att det inte går att bedöma om mark- och miljödomstolen har dömt rätt utan att ta upp målet.
- Domstolen behöver ta upp målet för att ge andra domstolar vägledning i rätts-tillämpningen.
- Domstolen bedömer att det finns synnerliga skäl att ta upp målet av någon annan anledning.

Om du *inte* får prövningstillstånd gäller den överklagade domen. Därför är det viktigt att i överklagandet ta med allt du vill föra fram.

Vill du veta mer?

Ta kontakt med mark- och miljödomstolen om du har frågor. Adress och telefonnummer finns på första sidan i domen.

Mer information finns på www.domstol.se.