

§ 35

**Vindpark Tribbhult – ansökan om tillstånd att uppföra och driva 34 vindkraftverk– remissyttrande till Länsstyrelsen i Kalmar län, ärendenr 551-8896-14
Dnr 2014/428-379**

Statkraft Södra Vind AB ansökte 2014 om tillstånd att uppföra och driva 34 vindkraftverk i ett område mellan Getterum och Mörtfors "Vindpark Tribbhult". Miljö- och byggnadskontoret lämnade 2015-02-05 ett yttrande rörande ansökan med synpunkter på vilken information som behövde kompletteras. Länsstyrelsen förelade 2015-04-21 bolaget att komplettera sin ansökan i 14 punkter. 2015-08-31 lämnade bolaget in sin komplettering till länsstyrelsen och 2016-01-22 mottog Miljö- och byggnadsnämnden en begäran från länsstyrelsen om att återigen inkomma med yttrande angående de nytillkomna handlingarna. Föreliggande skrivelse utgör Miljö- och byggnadskontorets bedömning av de inlämnade handlingarna.

Parallellt med Miljö- och byggnadsnämndens ärende har också kommunstyrelsen mottagit en fråga från länsstyrelsen angående ett eventuellt kommunalt tillstyrkande enligt Miljöbalken 16 kap. 4 § till vindkraftsparken. Föreliggande handling är framtagen för att även fungera som underlag till det beslutet.

Yttrande

Miljö- och byggnadskontoret har i tjänsteskrivelse 5 februari 2016 lämnat reviderat förslag till beslut.

Yrkande

Ordförande Lennart Petersson (S) yrkar bifall till kontorets förslag och finner att nämnden har beslutat enligt kontorets reviderade förslag.

Beslut

Miljö och byggnadsnämnden beslutar att lämna följande yttrande till länsstyrelsen.

Miljö- och byggnadsnämndens bedömning

Miljö- och byggnadsnämndens bedömning grundar sig i tidigare lämnat yttrande samt bolagets kommentar till det. I sammandrag innebär nämndens yttrande följande:

Justerandes sign

Miljö- och byggnadsnämnden
593 80 Västervik

MS
0490-25 40 00 (tfn)
0490-25 48 16 (fax)

www.vastervik.se
mbn@vastervik.se

wyp 23/2

§ 35
forts

Nämnden rekommenderar att vindkraftsetablering tillåts inom den röda begränsningslinjen på bifogad karta. Utifrån exempellayouten innebär detta att antalet verk minskas från 34 till 23, nämndens rekommendation avser dock inte antalet verk utan endast ytan inom vilka verk får byggas. Den här rekommendationen utgör en samlad bedömning men grundas främst på redovisade buller- och skuggberäkningar, Kommunens kulturminnesvårdsprogram, hänsyn till Tjustleden samt den kommunala vindbruksplanen.

Nämnden yrkar att länsstyrelsen utformar sitt tillståndsbeslut på ett sådant sätt att tillsynsmyndigheten ges god möjligheter att följa upp eventuell problematik knuten till buller och skuggor.

Nämnden bedömer att bolaget bör redovisa verkens påverkan på närliggande karaktärsområdets kulturmiljövärden tydligare.

Nämnden bedömer att bolagets komplettering är otillräcklig för att parkens tillgänglighet vintertid ska kunna bedömas.

Vidare bedömer nämnden att det finns allvarliga frågetecken kring de resultat som bolagets konsult presenterat i naturvärdesinventeringen. Länsstyrelsen bör villkora sitt tillståndsbeslut med att tillståndet inte får tas i anspråk förrän samtliga artobservationer som gjorts under tillståndsprocessen rapporterats på artportalen.se.

Trots ovanstående tveksamheter finner Miljö- och byggnadsnämnden att underlaget är tillräckligt för att rekommendera kommunsstyrelsens förvaltning att tillstyrka vindkraftsetablering inom den röda begränsningslinjen på bifogad karta

Etableringsytor

Kontorets tidigare yttrande

Bolaget har i sin tillståndsansökan anfört att man vill ha ett relativt öppet tillstånd, s.k. Open box. Detta betyder man önskar att tillståndet ska sätta ramarna för verksamheten genom att definiera hur många och hur höga vindkraftverk som får byggas, hur mycket de får störa (buller och skuggor vid bostadshus främst) samt inom vilket område verken får byggas. Finessen med ett sådant tillstånd är att det inte anger exakt var verken får placeras utan möjliggör att verksplaceringarna ändras under projekteringen om det exempelvis utvecklas nya vindkraftverk med andra specifikationer.

Justerandes sign

§ 35

forts

Miljö- och byggnadskontoret ställde sig aningen skeptiskt till detta i sitt yttrande och skrev att kommunens tillstyrkande enligt Miljöbalken 16 kap. 4 § kommer göras för varje enskild verksplacering och detta kommer baseras på den exempellayout som presenterats i ansökan. Om verksplaceringarna sedan ändras i projekteringen är det inte säkert att kommunen anser att de nya placeringarna är tillstyrkta utan att det kan krävas en ny prövning.

Bolagets svar

Bolaget motsätter sig kontorets yttrande och anför bland annat följande:

- Kontorets yttrande står i strid med Miljöbalkens krav på att bästa möjliga teknik ska användas vid exploateringsföretag och liknande. Om verksplaceringarna måste låsas fast kan det innebära att vissa nyutvecklade verk inte kan användas eller att antalet verk inte kan bli så stort som tillståndet medger.
- Energimyndighetens vägledning för prövning av vindkraftsärenden enligt Miljöbalken 16 kap 4 § anger vilka skäl Energimyndigheten anser bör ligga till grund för kommunens beslut om tillstyrkan. Här framgår att beslutet bör baseras på om vindkraftsetableringen kan anses utgöra en lämplig mark- och vattenanvändning sett ur ett långsiktigt perspektiv samt att kommunens beslut bör vara grundat i en översiktsplan.
- Bolaget har också föredragit hur man arbetar med parkens utformning för politiska företrädare för Västerviks kommun och då fått ett positivt bemötande.

Miljö- och byggnadsnämndens bedömning

Miljö- och byggnadsnämndens bedömning kvarstår. All störningsanalys i ansökan baseras på en presenterad exempellayout. Det betyder att det underlag kommunen har att pröva anläggningen utifrån baseras på att vindkraftverken placeras på ett visst sätt i terrängen. Detta gäller såväl beräkningar av buller och skuggor som påverkan på landskapsbilden och kulturmiljöer.

Bolaget har exempelvis lagt stor vikt vid fotomontage som visar hur parken kommer att uppfattas från en rad olika platser. Det är också en bärande punkt i länsstyrelsen föreläggande om komplettering att ansökan kompletteras med ytterligare sådana montage samt förtydliganden av de redan gjorda.

Miljö- och byggnadsnämnden bedömer att det trots detta kan vara rimligt att tillstyrka en etableringsyta i enlighet med bolagets önskemål snarare än ett antal verk. Den yta som nämnden finner lämplig har markerats med röd begränsningslinje på bifogat kartmaterial

Justerandes sign

§ 35
forts

Buller och skuggor

Kontorets tidigare yttrande

Kontoret påpekade att i tillståndsansökan finns många bostadshus som riskerar att drabbas av störningar i form av både buller och skuggor. Det påpekades också att båda störningarna är svåra att följa upp i praktiken efter att parken driftsatts och att frågeställningen riskerar att bli en återkommande punkt i tillsynsarbetet.

Bolagets svar

Ur bolagets komplettering framgår att man kommer att installera skuggstyrning i verk där det bedöms nödvändigt samt att både buller- och skugggränsvärden kommer att klaras för den layout man slutligen väljer.

Miljö- och byggnadsnämndens bedömning

Miljö- och byggnadsnämnden delar förstas bolagets bild att den park som byggs i området kommer att få utformas på ett sådant sätt att både gränsvärden för buller och skuggor klaras. Detta är ett självklart villkor i ett kommande tillståndsbeslut.

Nämndens största tveksamhet ligger i lämpligheten att placera flera verk så att den beräknade 40 dB(A)-kurvan precis skär en större mängd bostadshus. När den inlämnade bullerberäkningen granskas är det tydligt att för att maximera antalet verk inom området har just 40 dB(A)-kurvan använts som begränsningslinje.

Ovanstående resulterar i att ett förhållandevis stort antal hus hamnar i riskzonen för att störningar tangerande eller något överskridande gränsvärdet. Detta gäller exempelvis för nästan hela Getterums by. Kontoret vet också att det är svårt att i praktiken visa om bullervillkoret överskrids eller inte eftersom 40 dB(A) är en ljudnivå i nivå med, eller underskridande naturliga ljud som fågelsång eller vindbrus. Trots detta är vindkraftsbuller vid nivån 40 dB(A) ett klart och tydligt hörbart ljud som kan upplevas som störande.

Nämnden finner det olämpligt att så många bostadshus placerats precis på bullerriktvärdets begränsningslinje och förordar därför att de yttersta verken i väst inte tillstyrks då de inte bedöms svara mot god hushållning med mark och vattenområden.

Justerandes sign

§ 35
forts

Vidare framgår ur tillståndsansökan att samma verk också riskerar att orsaka omfattande skuggstörningar. Verk nummer 1 i exempellayouten orsakar i worst case modelleringen ensamt över 400 h skuggstörning vid närliggande bostadshus. Även de övriga verken närmast Getterum samt de ostligasteverken närmast Marsgölehult och Boarum har mycket höga skuggtider i worst case.

Skuggstörningar är i regel lätta att åtgärda; stoppas verket upphör störningen. Enligt nämndens bedömning är det dock inte god hushållning med mark att bygga vindkraftverk som behöver stå stilla under potentiellt långa tider. Det är nämndens bestämda uppfattning att vindkraftverk bara ska tillåtas där de kan utnyttjas maximalt med så liten störning för omgivningen som möjligt. Nämnden förordar således att de verk som ligger närmast Getterum och närmast Marsgölehult och Boarum inte tillstyrkas. Samt att övriga verk beläggs med villkor om skuggstyrning.

Miljö- och byggnadsnämnden förordar också att tillståndsbeslutet så långt det är möjligt ger tillsynsmyndigheten verktyg att följa upp att både skugg- och bullervillkor innehålls i praktiken.

Hänsyn till befintlig bebyggelse och kulturmiljö

Kontorets tidigare yttrande

Kontoret framförde att för att konstatera huruvida ett område var kulturhistoriskt värdefullt. Avseende miljöer och bebyggelse utanför tätorterna användes i första hand kommunens kulturmiljövårdsprogram. I kulturminnesvårdsprogrammet är de utpekade miljöerna klassade som kulturobjekt, kulturmiljöer eller karaktärsområden.

I inlämnad miljökonsekvensbeskrivning anges att två av de utpekade karaktärsområdena kommer att beröras, men sedan räknas istället fem bebyggelseområden upp. Av det tidigare yttrandet framgick att kontoret bedömde den beskrivningen som otydlig och önskade ett förtydligande. Enligt kontorets mening ger vindparken störst påverkan på två karaktärsområden, Getterum och Österhult, då dessa ligger precis på gränsen till utredningsområdet. Inom några kilometer från utredningsområdet ligger ytterligare två karaktärsområden, Gissebo och Stämshult, samt två kulturobjekt, placerade i Hjorted, som kan komma att beröras av vindparken.

Justerandes sign

§ 35
forts

Kontoret konstaterade vidare att de inlämnade fotomontagen inte var tillräckliga och inte heller utskrivna på ett sådant sätt att det gick att ta ställning till vindkrafts parkens påverkan på närmiljön genom dem. Kontoret önskade även förtydligande röntgenmontage samt fler fotomontage då delar av vindkraftsparken omgärdas av produktionsskog som troligtvis kommer att slutavverkas under parkens livstid.

Information om hur parken kommer att påverka de närliggande karaktärsområdena var knapphändig och behövde förtydligas.

Bolagets svar

Bolaget kompletterade ärendet med fotomontage från fler positioner samt röntgenmontage för de nya och för de tidigare fotomontagen, totalt 18 fotomontage exkl. röntgenmontage.

Miljö- och byggnadsnämndens bedömning

Miljö- och byggnadsnämnden bedömer att de kompletterande fotomontagen ger en klarare och tydligare bild av hur vindkraftsparken kan komma att påverka de närliggande miljöerna och även hur den kan komma att påverka landskapsbilden som regleras i 2 kap PBL.

Vidare bedöms att, trots att det formellt inte ingick i länsstyrelsens kompletteringsbegäran till Statkraft, behövs en tydligare utredning kring hur Västerviks kommuns karaktärsområden kommer att påverkas, något som tydligt framgick av miljö- och byggnadsnämndens yttrande. Innan dess att en grundligare utredning finns, kan parkens påverkan på närområdet endast bedömas utifrån företagets fotomontage och röntgenmontage.

Gemensamt för de närliggande karaktärsområdena är dess hotbild – omvandling och förvanskning av bebyggelsen. För Gissebo, Österhult och Stämshult anges även fortgående jordbruksrationalisering alternativt nedläggning som ytterligare en hotbild mot området.

Då bolaget inte inkommit med någon tydligare redogörelse gällande påverkan på kulturmiljön grundas miljö- och byggnadsnämnden den frågan utifrån de inlämnade fotomontagen.

Justerandes sign

§ 35
forts

Miljö- och byggnadsnämndens bedömning

Miljö- och byggnadsnämnden bedömer att den exempellayout som bolaget presenterat är svår att förena med kommunens vindbruksplan. I layouten har vindkraftsparken ett tydligt kärnområde omgivet av glesare placerade verk. Särskilt tydligt är detta för verken 33 och 34, men även 1, 2, 3, 4 och 19 samt 10, 11, 18 och 25 bedöms avvika från kärnområdet och leda till en "sprettigare" bild av vindkraftsparken.

Nämnden bedömer att parken bör begränsas till att endast omfatta verken inom kärnområdet. Detta medför att antalet verk som tillstyrks går från ansökans 34 till 23 och att utredningsområdets yta på ca 4000 ha (grov uppskattning ur kartan) begränsas till ca 570 ha. De här siffrorna är inte helt igenom rättvisande eftersom det som bolaget betecknar som etableringsområde är mindre än utredningsområdet. Kontoret kunde dock inte hitta en siffra på hur stort det var i ansökan, därför presenteras istället dessa siffror. Dock medför föreliggande förslag att ett avsevärt mycket mindre område tas i anspråk samtidigt som antalet vindkraftverk fortfarande är relativt stort.

Friluftsliv – Tjustleden

Kontorets tidigare yttrande

Tjustleden är Västerviks kommuns mest framträdande vandringsled, det är också den led som kommunen är mest stolt över och marknadsför mest genom turistbyrån. Turistnäringen och friluftslivet är också viktiga områden för Västerviks kommun och kommer att vägas in i kommunens beslut om eventuell tillstyrkan.

En etapp av Tjustleden går rakt igenom projektområdet. Kontoret bedömde att diskussionen kring vindkraftens påverkan på leden var mycket begränsad och efterlyste ytterligare utredning kring detta. Det efterfrågades också vilka kompensationsåtgärder bolaget var beredda att vidta

Bolagets svar

Bolaget bedömer att Tjustleden kan påverkas på tre sätt; visuellt, audiellt och upplevelsemässigt.

Upplevelsemässigt konstaterar bolaget att vindkraftverken kommer att synas och höras men att det inte riskerar att påverka möjligheten att bedriva friluftsliv längs leden, vidare kommer man försöka att inte placera verken så de hamnar i konflikt med ledens sträckning.

Justerandes sign

§ 35
forts

Vidare konstaterar man att hur upplevelsen påverkas beror mycket på betraktaren men att området inte är att betrakta som orört idag eftersom det huvudsakligen rör sig om områden med aktivt skogsbruk och att det på flera ställen finns kulturhistoriska avtryck spridda i området.

Visuellt bedömer bolaget att påverkan på leden kommer bli liten eftersom den slingrar sig fram i skogsmiljö med relativt slutna landskapsrum. Man konstaterar också att inga verk kommer vara synliga från vindskyddet vid Getgölen, detta har också styrkts med ett nytt fotomontage. Vid några höjdpunkter kommer påverkan bli större, detta är framförallt vid Tällsjöns västra kant samt på höjderna vid Fagradal och Vittingskärr.

När det gäller den ljudmässiga påverkan trycker bolaget på att ljud uppfattas olika beroende på meteorologiska förhållanden, terrängens utformning och så vidare. Man påpekar att bara för att man rör sig innanför 40 dB(A)-kurvan utsätts man inte för ett konstant ljudtryck på 40 dB(A) utan det kommer variera med var i terrängen man befinner sig, hur det blåser samt temperatur, luftfuktighet och liknande.

Vid vindskyddet vid Getgöl kommer sannolikt vindkraftverken att höras när vinden ligger på från sydväst, men att det inte kommer hända så ofta eftersom vindskyddet ligger nästan 3 kilometer från närmaste verk i exempellayouten.

Sammantaget anser bolaget inte att en vindkraftsetablering kan bedömas vara negativ för friluftslivet eftersom det till stor del är en subjektiv fråga. Man påpekar att tillgängligheten till området kommer att öka eftersom vägarna kommer att förbättras. Vidare anför man att förändringar i landskapet, både i form av vindkraftsetableringar och skogsbruk kan innebära att det pedagogiska värdet ökar.

När det gäller åtgärder säger sig bolaget vara beredda att samarbeta med Naturskyddsföreningen (som är huvudman för Tjustleden) och flytta eller bygga nytt vindskydd, sätta upp informationsskyltar längs leden samt anlägga en tillfällig förbipassage i händelse av att ledsträckan behöver stängas av under byggnationsfasen.

Justerandes sign



MS

§ 35
forts

Miljö- och byggnadsnämndens bedömning

Miljö- och byggnadsnämnden ställer sig tveksamt till flera delar av bolagets presenterade svar. Enligt den presenterade exempellayouten passerar leden mycket nära flera verk (främst verk nr. 34, 33, 27, 22, 14, 7 och 2 i exempellayouten), dessa verk är spridda längs nästan hela ledetappen och medför att en stor del av sträckningen passerar inom område där ljudnivåer på 50 till 55 dB(A) kan förväntas. Enligt nämndens bedömning innebär detta att vindkraftsverkens närvaro kommer bli mycket påtaglig längs hela etappen även om verken kanske inte direkt syns vid vissa passager.

Nämnden delar visserligen bolagets uppfattning om att hur stor störningen på friluftslivet blir är mycket subjektivt och beror på besökarens inställning till vindkraft. Nämndens bestämda uppfattning är dock att huvuddelen av de besökare som väljer att vandra på en markerad led gör det för att uppleva natur och stillhet i högre utsträckning än för att uppleva storskalig energiproduktion.

Det här betyder dock inte att kontoret sätter ett absolut motsatsförhållande mellan vindkraft och friluftsliv. Som bolaget också påpekar finns det en pedagogisk poäng i att leden delvis för människor nära vindkraftverken eftersom det är en verksamhet som finns i våra landskap och som många människor har starka åsikter om. Kontoret bedömer dock att det är ett alltför stort ingrepp i friluftslivet att tillåta samtliga de verk som presenterats i exempellayouten.

Tjustleden är också öppen för allmänheten under hela året och det finns ytterligare problemställningar kring ledens tillgänglighet kontra risken för iskast från vindkraftsverken vintertid. Detta hanteras dock närmare under nästa rubrik.

Friluftsliv – vintertid

Kontorets tidigare yttrande

I sitt tidigare yttrande efterlyste kontoret fördjupad information om hur allmänhetens möjlighet att vistas i området kommer att se ut efter att vindkraftsparken byggts. Kontoret bedömer att friluftslivet vintertid kan vara mer omfattande än sommartid eftersom sjöarna blir tillgängliga för både skridskoåkning, fiske och skidåkning på ett annat sätt då isen ligger. Samtidigt finns risk att is bildas och kastas iväg från rotorbladen på vindkraftverken.

Justerandes sign

MS

§ 35
forts

Bolagets svar

Bolaget påpekar att man inte kommer att inhägna området utan att det kommer att vara tillgängligt under hela året. Man anför också att styrsystemen för vindkraftverken automatiskt stänger av verken om obalans från exempelvis isbildning registreras i rotern. Detta sker framförallt för att undvika belastnings- eller förslitningsskador på verken. Man kommer dock att sätta upp skyltar som visar var inom området det kan finnas risk för iskast men man har inte redovisat vilka områden det rör sig om eller var dessa skyltar ska placeras.

Miljö- och byggnadsnämndens bedömning

Miljö- och byggnadsnämnden ställer sig frågande till bolagets svar. Det som efterlystes var ett klargörande om hur allmänhetens tillgång till området kommer att se ut efter byggnationen. Detta är också essensen i punkt 14 i länsstyrelsens kompletteringsbegäran.

Nämnden kan bara konstatera att bolaget anger att hela området kommer att vara tillgängligt under hela året men att man själva bedömer att det finns delområden där risk för iskast kan föreligga vintertid och att dessa kommer markeras med skyltar. Det finns dock inget klargörande om exempelvis var dessa skyltar ska placeras, hur stora de olämpliga områdena är eller hur detta påverkar Tjustleden.

Miljö- och byggnadsnämnden bedömer inte att bolaget i den här frågan kompletterat sin ansökan på ett fullgott sätt. Länsstyrelsen bör kräva ytterligare klargöranden innan handlingarna är tillräckliga för att tillstånd ska kunna medges.

Naturvärden - fåglar

Kontorets tidigare yttrande

Har i flera delar av sitt yttrande påpekat skillnader som framkommit mellan dels de iblandade konsultbolagen (Ecocom och Calluna) samt mellan konsulter och Tjust fågelklubbs inventering. När det gäller örnar har Ecocom observerat fler örnar och av fler arter inom området än Calluna, och när det gäller nattskärna har Tjust fågelklubb observerat väsentligt fler individer än Calluna.

Bolagets svar

Bolaget har genom sin konsult (Calluna) utvecklat sina resonemang kring varför man inte anser att Nattskärnan är en problemart för vindkraft, hur örninventeringen är utförd samt vilka observationer man gjort av fiskgjuse och storlom.

Justerandes sign

§ 35
forts

Miljö- och byggnadsnämndens bedömning

Bolaget har i sin komplettering missat den viktigaste synpunkten i Miljö- och byggnadsnämndens yttrande; bolagets huvudkonsult (Calluna) har genomgående presenterat färre observationer än andra iblandade parter. Detta är framförallt tydligt för örnar och nattskärar.

Miljö- och byggnadsnämnden ställer sig frågande till att den här problematiken inte överhuvudtaget diskuteras. Enligt nämndens bedömning är det rimligt att antalet artobservationer varierar mellan olika inventeringar. Om dock en inventerare genomgående misslyckas med att se lika många arter eller individer som andra föreligger det ett tydligt problem. Det här bedöms vara synnerligen allvarligt och ger goda skäl att ifrågasätta hur rättvisande naturvärdesinventeringen är som helhet.

Vidare lutar sig Calluna till stor del på hur många observationer av olika arter som finns registrerade på artportalen.se. Frånvaron av observationer används sedan som en indikation på att arter som fiskgjuse inte förekommer inom området.

Miljö- och byggnadsnämnden vill poängtera att det här är ett fullständigt felaktigt sätt att använda artportalen. Observationer på portalen rapporteras på frivillig basis och från områden där de görs. Att observationer inte finns inom ett område kan ALDRIG användas för att påvisa att arter inte finns, det är bara ett tecken på att ingen varit där och letat. De enda observationer som kan användas för att visa på att arter inte finns är om de är rapporterade som "eftersökt men ej återfunnen" eller liknande. Det bör också noteras att inga av de observationer som gjorts av Calluna eller Ecocom avseende fåglar och fladdermöss i det här projektet har rapporterats på artportalen. Bolagen har således inte överhuvudtaget bidragit till att förbättra underlaget för dessa artgrupper i det verktyg de själva använder i stor utsträckning.

Calluna har också noterat att man observerat Storlom i Tällsjön, Ögöl och St. Karsgöl men att man inte hittat någon häckning. Miljö- och byggnadsnämnden tolkar detta som att storlomshäckning förekommer inom området men att Calluna inte hittat var. Nämnden yrkar att länsstyrelsen behandlar frågan som att häckning förekommer i samtliga sjöar där fåglarna observerats.

Justerandes sign

§ 35
forts

Naturvärdesinventering - fladdermöss

Kontorets tidigare yttrande

Kontoret bedömer att man genom att granska samtliga fladdermusinventeringar i kommunen funnit ett mönster för fladdermusarten Barbastell. Arten är mycket sällsynt, men dyker i Västervik upp i de flesta inventeringar med ett fåtal observationer. Konsulterna tolkar alltid detta på samma sätt; arten förekommer men har ingen koloni inom aktuellt område. Så är också fallet i Tribbhult.

Miljö- och byggnadskontoret ifrågasatte huruvida det är rimligt att en mycket sällsynt art observeras på många platser men att man aldrig hittar dess föryngringsplatser. Enligt kontorets bedömning tyder detta på att tillräcklig kunskap om arten helt enkelt saknas.

Bolagets svar

Bolaget har genom sin konsult lämnade ett förtydligande kring hur bedömningarna är gjorda. Dock innebär detta huvudsakligen att man vidhåller sin uppfattning att föryngringsområden för Barbastell inte förekommer inom området.

Miljö- och byggnadsnämndens bedömning

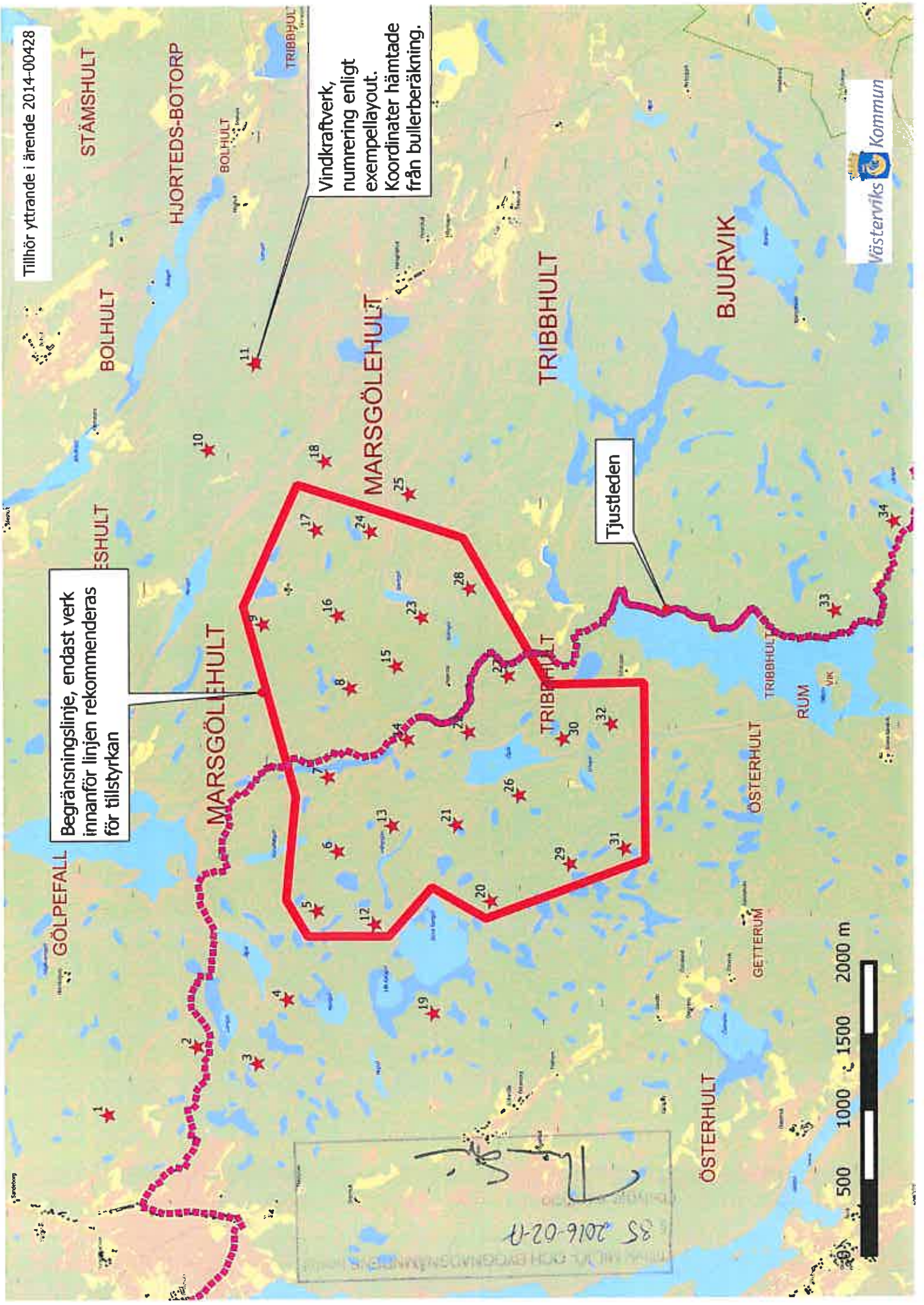
Miljö- och byggnadsnämnden vidhåller sin tidigare bedömning att i det enskilda fallet är konsultens tolkning av antalet Barbastellobservationer rimligt. Men i ljuset av att samma mönster upprepas i nästan samtliga inventeringar som görs bör bedömningen vara felaktig. Miljö- och byggnadsnämnden behåller sin uppfattning att kunskapsläget kring Barbastell är för dåligt för att bedömningar om huruvida den föryngras inom ett visst område ska kunna göras. Miljö- och byggnadsnämnden förordar att länsstyrelsen hanterar ärendet som att Barbastell föryngras spritt inom området och i anslutning till de platser där den observerats. Troligen finns dock endast ett fåtal individer på varje föryngringsplats.

Nämnden förordar att länsstyrelsen villkorar ett tillståndsbeslut med att tillståndet inte får tas i anspråk förrän samtliga artobservationer som gjorts under tillståndsprocessen rapporterats på artportalen. Detta bör gälla samtliga arter men är särskilt viktigt för fladdermössen. Fladdermöss inventeras i princip enbart i vindkraftssammanhang men rapporteras därefter aldrig in på artportalen trots bolagens utfästelser under tillståndsprocessen.

Expedieras till:
Länsstyrelsen Kalmar län, 391 86 Kalmar
Kommunstyrelsen

Justerandes sign

MS



Begränsningslinje, endast verk innanför linjen rekommenderas för tillstyrkan

Vindkraftverk, numrerat enligt exempel layout. Koordinater hämtade från bullerberäkning.

Tjustleden