

Ansökan om tillstånd för etablering av vindkraftspark på fastigheterna Tribbhult 1:2 m.fl. enligt Miljöbalken 16:4

Ärendet

Statkraft Södra Vindkraft AB ansöker om uppförande och drift av en vindkraftspark bestående av maximalt 34 verk med en maximal totalhöjd på 220 meter på fastigheterna Tribbhult 1:2 m.fl. i Västerviks kommun (lst dnr 551-8896-14). Länsstyrelsen i Kalmar län anhåller om Västerviks kommuns besked enligt Miljöbalken 16:4 huruvida kommunen tillstyrker att tillstånd meddelas aktuell verksamhet eller inte. Ärendet inkom till Västerviks kommun den 20 januari 2016. Senaste datum för yttrande är, efter länsstyrelsens beslut om förlängning, den 4 maj 2016.

Sammanfattning av ansökan

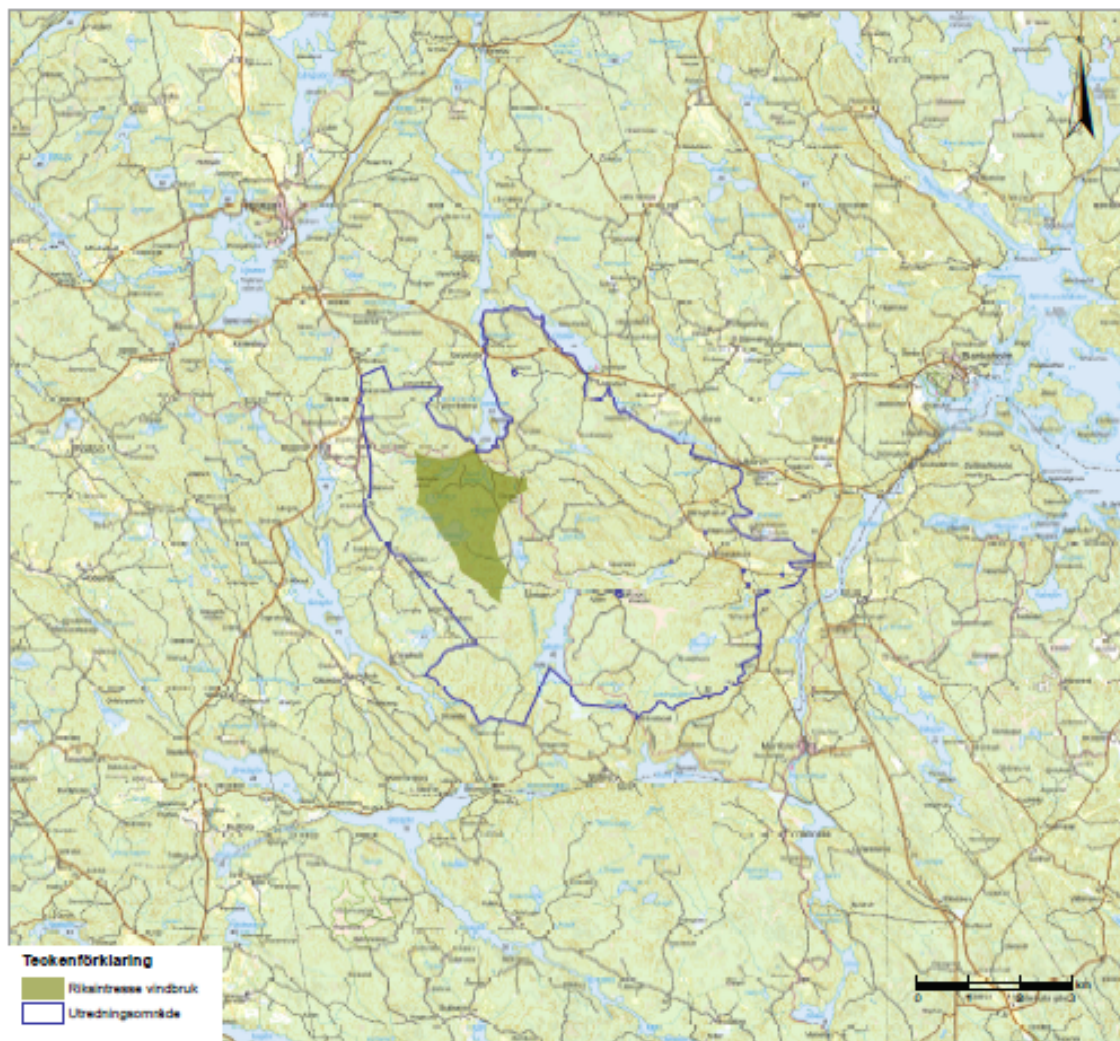
Ansökan omfattar uppförande av maximalt 34 vindkraftverk med en totalhöjd om maximalt 220 m. Därutöver omfattas även tillhörande verksamhet såsom anläggande av vägar, uppställningsplatser, kabeldragning, servicebyggnad, anläggning av transformatorstationer samt drift av mobil betongstation och mobilt krossverk samt följdverksamhet såsom transporter till och från parken. Det aktuella utredningsområdet är ca 41,5 km² och ligger i södra delen av kommunen, ca 3 km sydost från Hjortred och ca 4,6 km sydväst om Blankaholm. I ansökan redovisas en preliminär placering av vindkraftverken och vägar inom parken. Fullt utbyggt beräknas vindparken i Tribbhult att ha en årlig elproduktion motsvarande ca 8,5 GWh per vindkraftverk och år, totalt cirka 289 GWh per år. Detta motsvarar drygt två tredjedelar av den totala elförbrukningen i Västerviks kommun (ca 400 GWh/år). (*Bilaga 1. Vindpark Tribbhult, Västerviks kommun, Ansökan om tillstånd enligt 9 kap. Miljöbalken, december 2014*)

Bakgrund

En vindkraftsetablering av denna omfattning kräver tillstånd enligt 9 kap. MB. Tillståndsprövande myndighet är Miljöprövningsdelegationen i Kalmar län. Kommunen agerar genom miljö- och byggandsnämnden remissinstans under miljöprövningen och har yttrat sig i ärendet. (*Bilaga 2– Miljö- och byggnadsnämndens remissyttrande 2016-02-17 § 35.*)

Enligt 16 kap. 4 § miljöbalken får tillstånd till en anläggning för vindkraft endast ges om den kommun där anläggningen avses uppföras har tillstyrkt det. Kallas även för det ”kommunala vetot”. Kommunen, vanligen genom kommunfullmäktige, fattar beslutet om tillstyrkan eller avslag enligt 16 kap. 4 § MB om vindkraftsetableringen utgör lämplig mark- och vattenanvändning. Detta beslut ska grundas i ett strategiskt planeringsperspektiv, företrädesvis enligt de riktlinjer som anges i kommunens översiktsplan.





Vindbruksplan för Västerviks kommun - tematiskt tillägg i ÖP 2025

Västerviks kommun har en Vindbruksplan som ett tematiskt tillägg till den gällande översiktsplanen ÖP 2025. Vindbruksplanen antogs av kommunfullmäktige 2013-01-28 § 6 och vann laga kraft 2014-11-07. Vindbruksplanens syfte är att klargöra lämpliga områden för vindkraft i kommunen och vara en hjälp för politiker, tjänstemän, vindkraftsintressenter och allmänheten i frågor gällande vindkraft. Västerviks kommun vill genom Vindbruksplanen bidra till ett hållbart samhälle, där miljövänlig energiproduktion med vindkraft är en viktig del. Samtidigt måste iaktas en försiktighet, så att inte vindkraftintresset hotar andra intressen, såsom boendemiljö, naturvärden, landskapsbild, rekreation och turism. I Vindbruksplanen framgår kommunens riktlinjer och restriktioner gällande placering och utformning av vindkraftverk. Kommunens Vindbruksplan pekar endast ut områden som uppenbart är olämpliga för vindkraft samt "övriga" områden. Vad som är lämpligt får i varje enskild ansökan avgöras från fall till fall och då ska lokala aspekter vägas in. I Vindbruksplanen redovisas motstående intressen till vindkraft både i text och i kartor såsom "Intressekartan", men självfallet kan det finnas motstående intressen i ett område som inte är kända på förhand.

- Enligt Vindbruksplanen bör verken placeras i grupper om minst 3 verk och grupper bör placeras minst 3 km ifrån varandra. Grupperna bör i sin helhet placeras inom ett och samma landskapsrum, helst placerade i formationer som underlättar hur man uppfattar gruppens idé. Placeringen bör inte konkurrera med fornlämningar eller värdegulla kulturelement.
- Vid etablering ska placering av verken eftersträvas så att Boverkets riktvärde vad gäller skuggning, faktisk skuggtid max 8 timmar per dag, beräknad skuggtid 30 timmar per år samt max 30 minuters faktisk skuggtid per dag, inte överskrids för bostadsbebyggelse. Vid etablering av verk gäller även att 40 dB (A) inte överskrids invid bostäder vad gäller buller.
- Skyddszon om minst 2 km gäller för närhet till häckande berguv och havsörn.
- Skyddsavstånd gäller för järnväg, master och kraftledningar. Färgsättning bör ske med försiktighet, helst svagt gråtonad eller ”smutsvit” kulör är att föredra. Reklam på verken är inte tillåten.

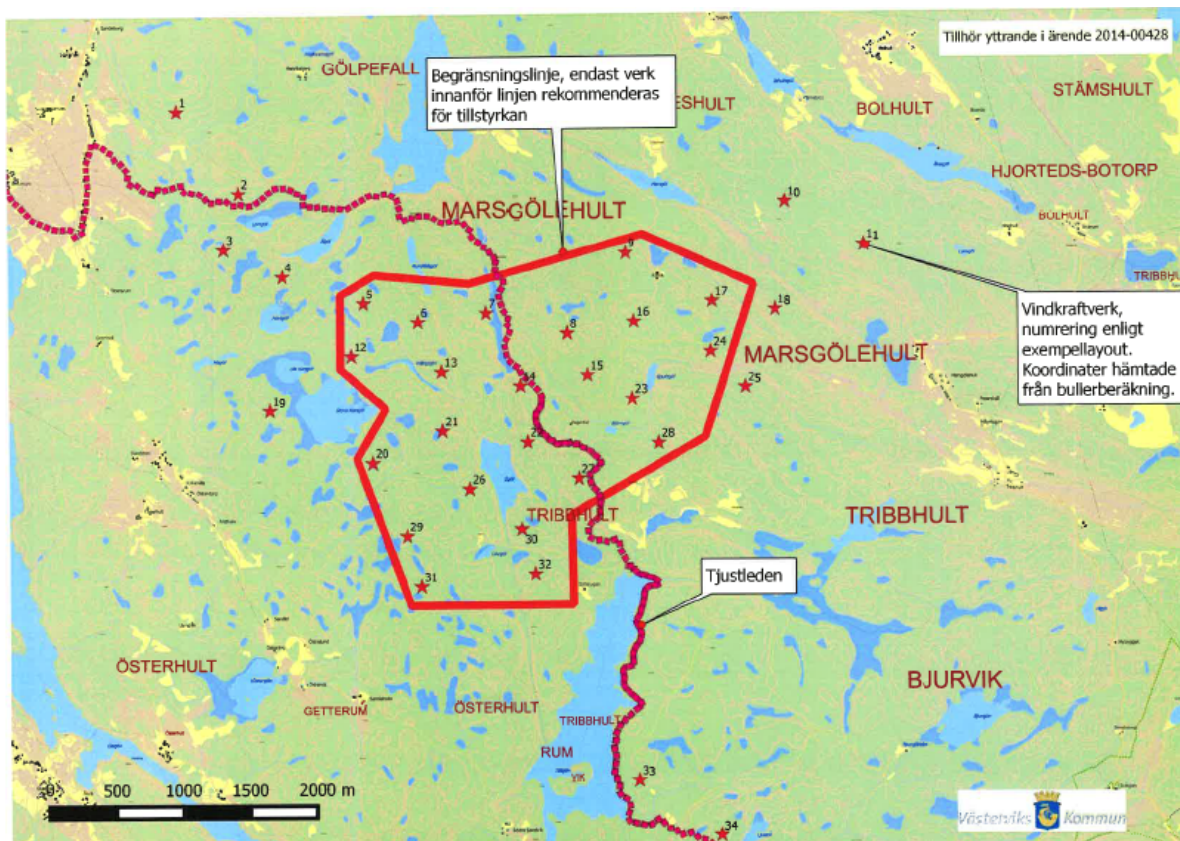
Bedömning

Kommunstyrelsens förvaltning, Enheten för Samhällsbyggnad, anser att ansökan kan uppfylla kraven i kommunens Vindbruksplan.

- Det område som den aktuella ansökan gäller är utpekad som ”Övrigt område” i Lämplighetskartan och inte ett uppenbart olämpligt område. (*Bilaga 3. Vindbruksplan - Lämplighetskartan*)
- Enligt Intressekartan omfattas delar av utredningsområdet av område som är av riksintresse för vindbruk. (*Bilaga 4. Vindbruksplan - Intressekartan*)

Det område som den aktuella ansökan gäller omfattas inte av någon detaljplan eller av områdesbestämmelser. Utredningsområdet berörs inte av några områden som är av riksintresse för naturvård, däremot finns fyra sådana områden belägna i utredningsområdets närhet varav det närmsta är beläget ca 500 m från utredningsområdets gräns. Utredningsområdet berörs vidare inte av några områden som är av riksintresse för kulturmiljö. Utredningsområdet tangerar dock ett sådant område i öster.

Miljö- och byggnadsnämnden har i sitt yttrande angett ett antal synpunkter på själva utformningen av vindbruksetableringen. Främst gäller det den preliminära placeringen av vindkraftverken som redovisas i ansökan. Miljö- och byggnadsnämnden anser att verkens placering bör vara mer koncentrerad till utredningsområdets kärnområde. Trots dessa tveksamheter anser miljö- och byggnadsnämnden att underlaget i ansökan är tillräckligt för att rekommendera kommunstyrelsens förvaltning att tillstyrka en utbyggnad inom en röd begränsningslinje vilket redovisas på kartan på nästa sida.



Avgränsning av kärnområde

Kommunstyrelsens förvaltning, Enheten för Samhällsbyggnad, instämmer med den bedömning som miljö- och byggnadsnämnden har gjort angående den föreslagna vindkraftsetableringen. Ansökan redovisar enligt sökanden en preliminär placering av vindkraftverken inom utredningsområdet. Det finns således möjligheter att utforma vindbruksparkens layout – både vad gäller antal och slutlig placering av vindkraftverken - på ett sätt som är förenligt med kraven i kommunens vindbruksplan.

Förslag till beslut

Kommunstyrelsen föreslår kommunfullmäktige besluta

att tillstyrka en etablering av en vindkraftspark vid Tribbhult 1:2 mfl. och instämmer i miljö-och byggnadsnämndens bedömning angående utformning och utbredning av vindkraftsparken att placeringen bör vara mer koncentrerad till utredningsområdets kärnområde.

Anders Björlin
Kommundirektör

Bruno Nilsson
Samhällsbyggnadschef

Gun Lindberg
Hållbarhetsstrateg

Bilagor:

Bilaga 1. Vindpark Tribbhult, Västerviks kommun, Ansökan om tillstånd enligt 9 kap. Miljöbalken, december 2014 samt komplettering augusti 2015. Obs! Underbilagor finns tillgängliga digitalt i kommunstyrelsens konferens på First Class.

Bilaga 2. Miljö- och byggnadsnämndens remissyttrande 2016-02-17 § 35

Bilaga 3. Vindbruksplan - Tematiskt tillägg till ÖP 2025, Lämplighetskartan

Bilaga 4. Vindbruksplan - Tematiskt tillägg till ÖP 2025, Intressekartan