

2014-10-15

Landsbygdsutvecklare  
Lotti Jilsmo  
0490 25 41 70  
lotti.jilsmo@vastervik.se

## Yttrande från enheten för samhällsbyggnad, angående etablering och drift av vindkraftverk, projekt Lervik

### Bakgrund

Gothia Vind undersöker sedan 2009 möjligheterna att etablera en vindpark mellan Totebo och Hjorted, sydväst om Ankarsrum, i Västerviks kommun. Området bedöms ha goda förutsättningar för vindkraft och i dagsläget planeras för 10 vindkraftverk i storleksordningen 2-4 MW.

### Behandling av ärendet

Enheten för samhällsbyggnad har tillsammans med Miljö och byggnadskontoret gjort syn på platsen, tagit del av yttranden från Intresseföreningen, markägare och Förvaltnings AB Smålandsbanan samt samtalat med markägare. Vi har även bedömt områdets lämplighet utifrån kommunens vindbruksplan.

### Vindbruksplanen – Visuell känslighet

I kommunens vindbruksplan kan vi läsa om olika områdens visuella känslighet ”i vilken mån det finns en risk att vindkraftverken negativt påverkar upplevelsen av landskapet, på såväl kort som långt avstånd.”

Ett landskap kan vara visuellt känsligt för påverkan från vindkraftetableringar av olika anledningar. Bland annat följande aspekter kan vara värdefulla att undersöka för att bedöma ett landskaps känslighet/känslighet för nya vindkraftsetableringar:

- Hur stora är bevarandevärdena?
- Hur unika är de aktuella landskapskaraktärerna?
- I vilken grad är landskapet opåverkat av moderna/industriella anläggningar?
- Hur välfrekventerat är landskapet?
- Vad finns det för specifika symbolvärden och känslomässiga värden knutna till landskapet?
- Hur viktigt är landskapet för rekreation och turism?
- Vilka är landskapets siktängder; d v s hur långt och över vilka områden kan verken förväntas vara synbara?
- Finns element av landmärkeskaraktär som kan riskera konkurrens från vindkraftverken?



Västerviks Kommun

593 80 Västervik, Besöksadress: Fabriksgatan 21, Vxl: 0490-25 40 00  
Fax: 0490-25 40 61, E-post: vasterviks.kommun@vastervik.se, www.vastervik.se

# KOMMUNSTYRELSENS FÖRVALTNING

Kartan i bilaga 1 är ett försök att sammanfatta de bedömningar avseende visuell känslighet. I kartan är det specifikt känsligheten i förhållande till utbyggnad med vindkraft som avses.

Kartan visar oss att verk nr 6 och 7 ligger inom området som anses ha en ”måttlig visuell känslighet”.

## Vindbruksplanen – intressekarta

Den tänkta etableringen jämförs i följande karta med den ”intressekarta” som togs fram som bilaga till vindbruksplanen. Intressekartan märker ut riksintressen, kommunala naturvårtsprogram, fornlämningar med mera.

Bilden visar oss att verk nr 6 kommer nära det område som finns med i kommunens kulturmiljövårdsprogram. Verk nummer 6 och 10 blir i närheten av område med nationell regional bevarandeplan för odlingslandskapet. Verk 8 och 9 blir mycket nära ett område för kommunalt naturvårdsprogram.

## Inkomna yttranden

Enheten för samhällsbyggnad har blivit kontaktad av både intresseförening och markägare i området. De påtalar att de tidigare inte haft något att erinra om verkens placering, men att de nu uppmärksammas på att ett av verken kan ha påverkan på grannar, friluftsliv och verksamheter. De synpunkter som inkommit berör två av verken. Nr 10 och Nr 6.

Totebo-Yxereds samhällsförening skriver:

*”Totebo-Yxereds Samhällsförening har tidigare ej haft några synpunkter på Vindpark Lervik, då vi ansett att det ej inverkat på det dagliga livet i byarna Totebo och Yxered. Nu visar det sig att planen för vindkraftverken har ändrats och detta har kommit till vår kännedom bakvägen, ej från vindkraftbolaget. Vi motsätter oss den placering av vindkraftverket (Nr 6) som nu presenterats av vindkraftbolaget.”*

samt

*”Samhällsföreningen bedriver verksamhet under sommarmånaderna på Ärtbolmen, där vi rustat stugan och omgivningarna med EU-medel och lagt åtskilliga frivilliga arbetstimmar. Detta är en oas för oss bybor och tillresta gäster, där naturen ger den avkoppling som vi alla så väl behöver idag, med tystnad och rikt fågelliv. Ett vindkraftverk 4-500 m därifrån kommer att förstöra denna idyll och vi mister betydelsen av den samlingspunkt vi jobbat så hårt för i flera år.”*

Förvaltnings AB Smålandsbanan skriver:

*Förvaltnings AB Smålandsbanan (FAS) har tagit del av de handlingar som rör förslag till vindkraftsutbyggnad vid Totebo och som innebär att en ny plankorsning måste skapas med Smalspåret. FAS konstaterar att en av de största riskerna med FAS verksamhet är korsningar med vägtrafiken. Järnvägen är byggnadsminne och anläggandet av en ny korsning måste dels ske med hänsyn till järnvägens kulturbeskyddade värden och dels så att nu gällande föreskrifter kring säkerhet vid korsningar mellan väg och järnväg uppfylls. I området där korsningen föreslås placeras finns dels höga bankar och dels höga bergsskärningar vilket leder till omfattande*

# KOMMUNSTYRELSENS FÖRVALTNING

*ingrepp om säkerhetskraven ska kunna uppfyllas. För slutligt anordnande av en ny korsningspunkt krävs även så kallad plankorsningsbeslut av Trafikverket.*

*FAS konstaterar därför att det mest lämpliga är att de planerade vindkraftverken placeras så att tillkommande vägar inte behöver korsa järnvägen antingen genom att verket väster om järnvägen (Nr 6) slopas eller försörjs separat väg västerifrån.*

Markägare Magnus Selerud skriver:

*Sam markägare med avtal om ett verk vill jag bestrida företagets eventuella tillstånd för etablering på min fastighet Möckelbult 1:7 (Nr 10) på grund av den dåliga planeringen och många ändringar av placeringen av verket. Det har även blivit ändringar av storleken på verken som inte var överenskommet från början. Med tanke på detta har det ej tagit hänsyn till natur och djurliv i tillräcklig omfattning.*

## Enheten för samhällbyggnads yttrande

Enheten för samhällsbyggnad föreslår att verk nummer 1, 2, 3, 4, 5, 7, 8, 9 och 10 tillstyrks av Västerviks kommun.

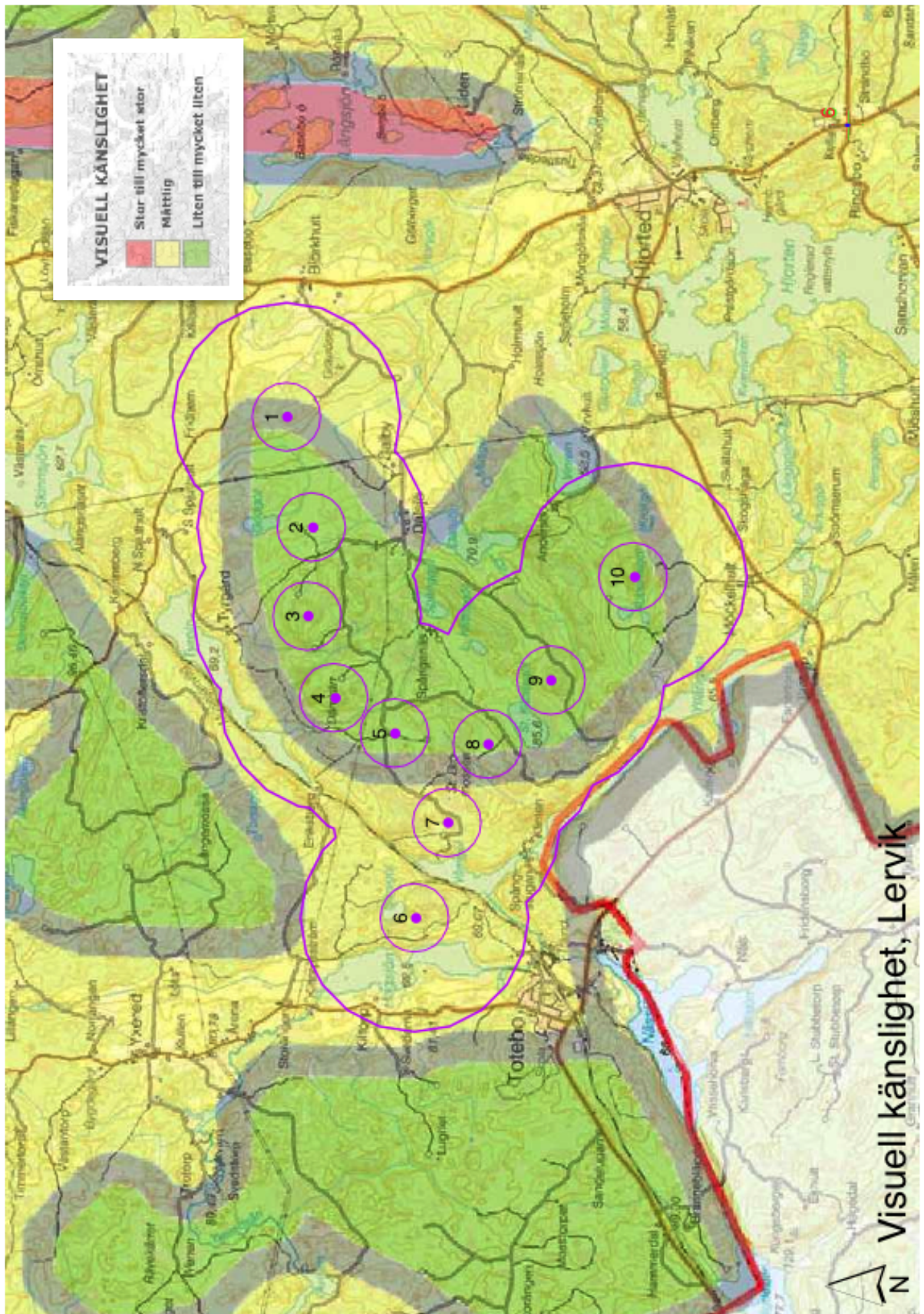
Vi föreslår att Västerviks kommun inte tillstyrker verk Nr 6. Vår bedömning är att detta verk kommer ha negativ påverkan på verksamheten på Ärtholmen, och därmed en viktig rekreations och samlingsplats för bygden. Vi ser även att det kan ha negativ påverkan på smalspårsjärnvägens verksamhet, och därmed en av kommunens besöksattraktioner och levande kulturarv. Möjligheten att utveckla verksamheter och boende vid Hagsjön begränsas. Verket ligger även i det område i vindbruksplanen där vindkraftsverk anses ”måttlig visuell känslighet”, och i närheten av ett område som utmärkts som intressant både av kommunen och region/nationellt.

Trotts inkomna synpunkter gör vi bedömningen att verk Nr 10 bör tillstyrkas. Detta grundar sig på att markägaren bör sitta på mandat över sin egen mark och därmed själv kunna avstyra etableringen.

## KOMMUNSTYRELSENS FÖRVALTNING

Bruno Nilsson  
Samhällsbyggnadschef

Lotti Jilsmo  
Landsbygdsutvecklare



Inre radie 300m.  
Yttre radie 1000m



**Västerviks Kommun**

593 80 Västervik, Besöksadress: Fabriksgatan 21, Vxl: 0490-25 40 00  
Fax: 0490-25 40 61, E-post: [vasterviks.kommun@vastervik.se](mailto:vasterviks.kommun@vastervik.se), [www.vastervik.se](http://www.vastervik.se)

