

Lars Karlsson
Kommunekolog
0490 – 25 48 14
Lars.karlsson@vastervik.se

Miljö- och byggnadsnämnden

Lebo 1:5 m.fl. – ansökan om tillstånd enligt miljöbalken för uppförande och drift av gruppstation för vindkraft i Lebo, Västerviks kommun – remissyttrande till Länsstyrelsen i Kalmar län, ärendenr 551-9682-12

Ärendebeskrivning

Ansökan avser tillstånd enligt miljöbalken för att uppföra och driva en gruppstation med maximalt 7 vindkraftverk. Varje verk kommer maximalt ha en totalhöjd på 200 m. Området för etableringen sträcker sig från Kvarnsjöns norra strand, utmed E22 till ett skogsområde norr om Stämshult.

Sökanden har presenterat ett underlag som 2013-03-06 bedömts komplett av Miljö- och byggnadskontoret. I handlingarna ingår underlag för bedömning av påverkan på kulturmiljön, landskapsbilden, naturvärden, fåglar och fladdermöss samt hälsorelaterad påverkan i form av buller och skuggbildning vid intilliggande bostäder.

Sökanden har också presenterat förslag på villkor som man anser skäliga att använda för att begränsa verksamheten i ett eventuellt tillstånd.

Ansökan är utformad så att 7 etableringsytor föreslås där sökanden önskar relativt fri rätt att placera verken inom tillståndets ramar. Man har även bilagt en exempellayout för att visa hur parken skulle kunna utformas.

Kommunicering och yttranden

Ingen särskild kommunikering har företagits i ärendet från Miljö- och byggnadskontorets sida.

Kontorets bedömning

Miljö- och byggnadskontoret bedömer att MKBn kan godkännas samt att Miljö- och byggnadsnämnden kan tillstyrka etableringen med undantag för verk 2 i exempellayouten. Verk 2 bör avstyrkas med hänvisning både till förekomsten av storlom och för att tillskapa en flygkorridor för kommunens sjökalkningsverksamhet.

Vidare bedömer Miljö- och byggnadskontoret att de föreslagna villkoren bör kompletteras enligt följande:

- Förekomsten av Storlom ska följas upp vid häckningsperioden närmast efter byggnationen samt fem år efter drifttagandet av parken.
- Verksamhetsutövaren åläggs att stoppa berörda vindkraftverk då sjökalkning med helikopter bedrivs.
- Förekomsten av trollfladdermus ska följas upp under minst tre säsonger efter drifttagandet av verk 6 och 7 i exempellayouten.
- Återställande av tillfälliga ytor som behövs i byggskedet skall ske i samråd med tillsynsmyndigheten.

Vidare bedömer Miljö- och byggnadskontoret att sökandens föreslagna villkor 2

"Vindkraftverkens slutliga lägesbestämningar ska meddelas länsstyrelsen och tillsynsmyndigheten"

bör ändras till:

"Vindkraftverken ska placeras inom tillståndsgivna etableringsytor, den slutliga lägesbestämningen ska göras i samråd med tillsynsmyndigheten och därefter meddelas länsstyrelsen".

Kulturvärden

Projektområdet omfattas inte av några områden som upptagits som riksintressen för kulturmiljövården. Närmaste riksintressen för kulturmiljövården ligger ca 2-3 km från projektområdet och är Sundsholm och Solstadström- Blankaholm.

I direkt anslutning till projektområdet ligger samhället Stämshult. Stämshult är i kommunens kulturminnesvårdsprogram upptaget som ett karaktärsområde. Karaktärsområdet omfattas där av Stämshults by där många byfunktioner, så som skolhus och missionshus finns bevarade och utgör tillsammans med det ålderdomliga kulturlandskapet ett typiskt exempel på svensk 1800-tals och tidigt 1900-tals landsbygd.

Miljö- och byggnadskontoret bedömer att vindkraftsanläggningen främst kommer att ge en visuell påverkan på omkringliggande kulturmiljö. Störst påverkan kommer att ges av verk nummer sex och sju som är placerade närmast Stämshults karaktärsområde. I inlämnad miljökonsekvensbeskrivning framgår dock att ett skyddsavstånd från bebyggelsen i Stämshult om minst 700 m kommer att hållas samt att några nya vägar eller breddningar av befintliga vägar inom samhället inte är planerade. Miljö- och byggnadskontoret bedömer därmed att påverkan på kulturmiljön inte kommer att bli så omfattande att det ska utgöra ett hinder för etableringen.

Naturvärden

I området finns ett mindre antal områden upptagna i kommunens naturvårdsprogram, dessa har undantagits från etableringsytorna. I övrigt har inga högre naturvärden påvisats.

Fåglar

När det gäller fågelförekomst i området har det vid inventeringar framkommit att sparvhök, ormråk, skogshöns och storlom finns etablerade inom området samt att havsörn förekommer löpande men troligen inte häckar inom området. Av dessa arter är skogshöns och storlom mest problematiska, vid inventeringar har det visat sig att det troligen förekommer häckande storlom i tre sjöar varav Kvarnsjön är en. Storlommen är inte särskilt kollisionsbenägen, men det är en mycket störningskänslig art. I fågelinventeringen bedöms verk nr 2 i exempellayouten vara det som löper störst risk att störa lommarna.

När det gäller skogshönsen är deras kollisionsbenägenhet oklar, det är känt att de generellt är ganska dåliga flygare med liten förmåga att väja för hinder. Troligen är påverkan dock större genom habitatförstörelse på spelplatser. I det aktuella området har dock inga större spelplatser kunnat identifieras.

Angående rovfåglar i området är det sannolikt att både ormråk och sparvhök häckar i eller i anslutning till etableringsområdet. I inventeringarna har man dock inte kunnat påvisa några faktiska häckningsplatser även om båda arterna observerats inom området. Ingen av dessa arter bedöms vara särskilt problematiska vid vindkraftsetableringar.

Miljö- och byggnadskontoret bedömer att den mest problematiska arten i området är storlom. Det bedöms föreligga en klar risk att vindkraftsetableringen stör fåglarna på ett sånt sätt att häckningarna upphör. Verk 2 i exempellayouten bedöms olämpligt med hänvisning till häckningen och bör tas bort ur etableringen. I övrigt föreligger ingen stabil kunskapsgrund för att bedöma påverkan på häckande storlom utifrån en vindkraftsetablering, sökanden bör åläggas att följa upp häckningen dels säsongen närmast efter byggnationen och sedan efter ytterligare fem år.

Fladdermöss

Fladdermusfaunan i området är nästan uppseendeväckande artfattig. Ett fåtal observationer av vindkraftskänsliga arter har gjorts. De artrikaste platserna enligt inventeringen är i Stämshults by och i Bofall vilka båda ligger i utkanterna av etableringsområdet.

Konsulten har i fladdermusinventeringen förordat att man vid verken norr om Stämshult ska göra en uppföljande utredning av förekomsten av trollfladdermus efter byggnationen. Trollfladdermus är en av de arter som uppvisat högst risk att förolyckas vid vindkraftverk och därför kan det vara påkallat att efter verkens uppförande införa stopp i driften vid högriskförhållanden. Miljö- och byggnadskontoret delar konsultens uppfattning i den här frågan.

Skuggbildning

Vindkraftverk kan ge upphov till störande skuggor. Dessa fenomen uppstår främst vår och höst när solen står lågt och kan uppfattas som mycket störande om vid bostadshus. Sökanden har genom modellering visat att vissa bostadshus riskerar att skuggas mer än de 8 timmar per år eller 30 minuter per tillfälle som föreslås som villkor. Man anser dock att den faktiska skuggtiden kommer bli mindre än den beräknade beroende på vegetation, väder och liknande.

Miljö- och byggnadskontoret bedömer att det presenterade förslaget till villkor är rimligt men vill samtidigt påpeka att om villkoret överskrids kan Miljö- och byggnadsnämnden i egenskap av tillsynsmyndighet komma att kräva att skuggbegränsande utrustning installeras. Sådan utrustning bör övervägas redan från början för att undvika konflikter med närboende.

Buller

Bullernivån från vindkraftverken har beräknats med modellverktyg, enligt de beräkningarna kommer en ekvivalent bullernivå på max 40 dB(A) innehållas vid samtliga bostadshus i området. I ansökan föreslås också ett villkor på att bullret från verken inte får överskrida 40 dB(A) utomhus vid bostadshus och också att bolaget inom två år från driftsättningen ska genomföra en ljudmätning vid verken.

Miljö- och byggnadskontoret bedömer att detta är i linje med branschpraxis och att villkoret är lämpligt.

Kalkning

Sjöarna Kvarnsjön, Äktegöl, Mjösjön, Björngöl, Matkrabban och Stora Grönsjön omfattas av Västerviks kommuns kalkningsprogram. Samtliga sjöar kalkas med helikopter och spridning kommer från och med 2014 ske en gång om året under hösten. På grund av flygsäkerhetsföreskrifter får en helikopter inte flyga närmare 1000 m från vindkraftverk i drift och 300 m från stillastående verk. I exempellayouten har tre verk placerats utmed Kvarnsjöns norra strand. Detta skulle innebära en kraftig barriäreffekt i landskapet för kalkningsverksamheten. I praktiken skulle det innebära antingen ytterligare en uppställningsplats eller kraftigt förlängda flygsträckor för kalkningen av Kvarnsjön, Matkrabban och Äktegöl med ökade kostnader för kommunen som följd.

Miljö- och byggnadskontoret bedömer att både kalkningsverksamheten och vindkraften är av nationellt intresse och ska samordnas så långt som möjligt. I det aktuella fallet bedömer kontoret att verk 2 i exempellayouten bör tas bort för att tillskapa en flygkorridor för kalkningen mot Kvarnsjön. Det bör också tillföras ett villkor som tvingar verksamhetsutövaren att stoppa de verk som berörs under kalkningen (en eller två dagar om året).

Lokalisering

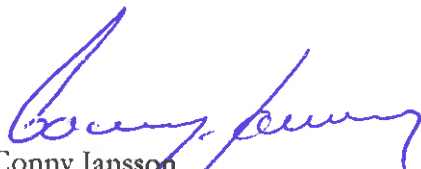
Sökanden föreslår att tillstånd ges inom såkallade etableringsytor. Detta ger sökanden relativt stor frihet att förändra parkens utformning även efter att tillstånd givits. Man föreslår vidare ett villkor om att den slutliga lägesbestämningen ska meddelas både länsstyrelsen och tillsynsmyndigheten (Miljö- och byggnadsnämnden). Miljö- och byggnadskontoret ställer sig mycket tveksamt till

att ett tillstånd ska ges med så stora frihetsgrader för verksamhetsutövaren. Visserligen kommer de övriga villkoren om buller och skuggor att begränsa den slutliga placeringen men kontoret anser ändå att i första hand ska tillstånd ges till en fix lokalisering.


Om länsstyrelsen ändå väljer sökandens linje anser Miljö- och byggnadskontoret att den slutliga utformningen av parken ska ske i samråd mellan tillsynsmyndigheten och verksamhetsutövaren.

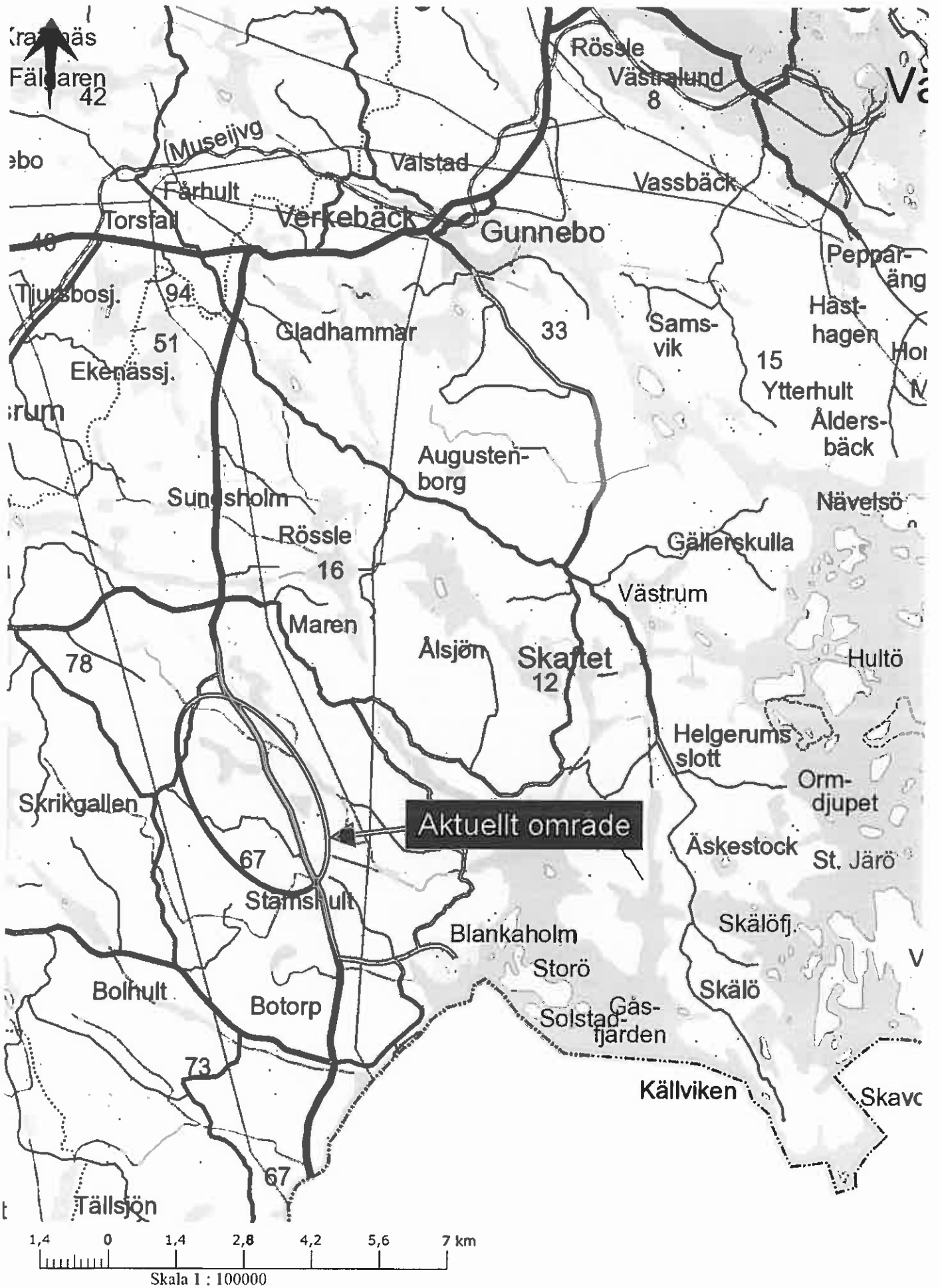
Tillfällig ytor

I den tekniska beskrivningen framgår att man under byggtiden kommer att behöva ianspråkta ca 17 500 kvm i form av tillfälliga ytor för montering, uppställning, byggbaracker och liknande. Av beskrivningen framgår att dessa ytor bara ska ianspråkta under själva byggfasen, men det framgår inte hur verksamhetsutövaren åtar sig att lösa återställandet av dessa ytor. Även detta bör regleras i tillståndet även om de praktiska formerna för återställandet kan ske i samråd med tillsynsmyndigheten.

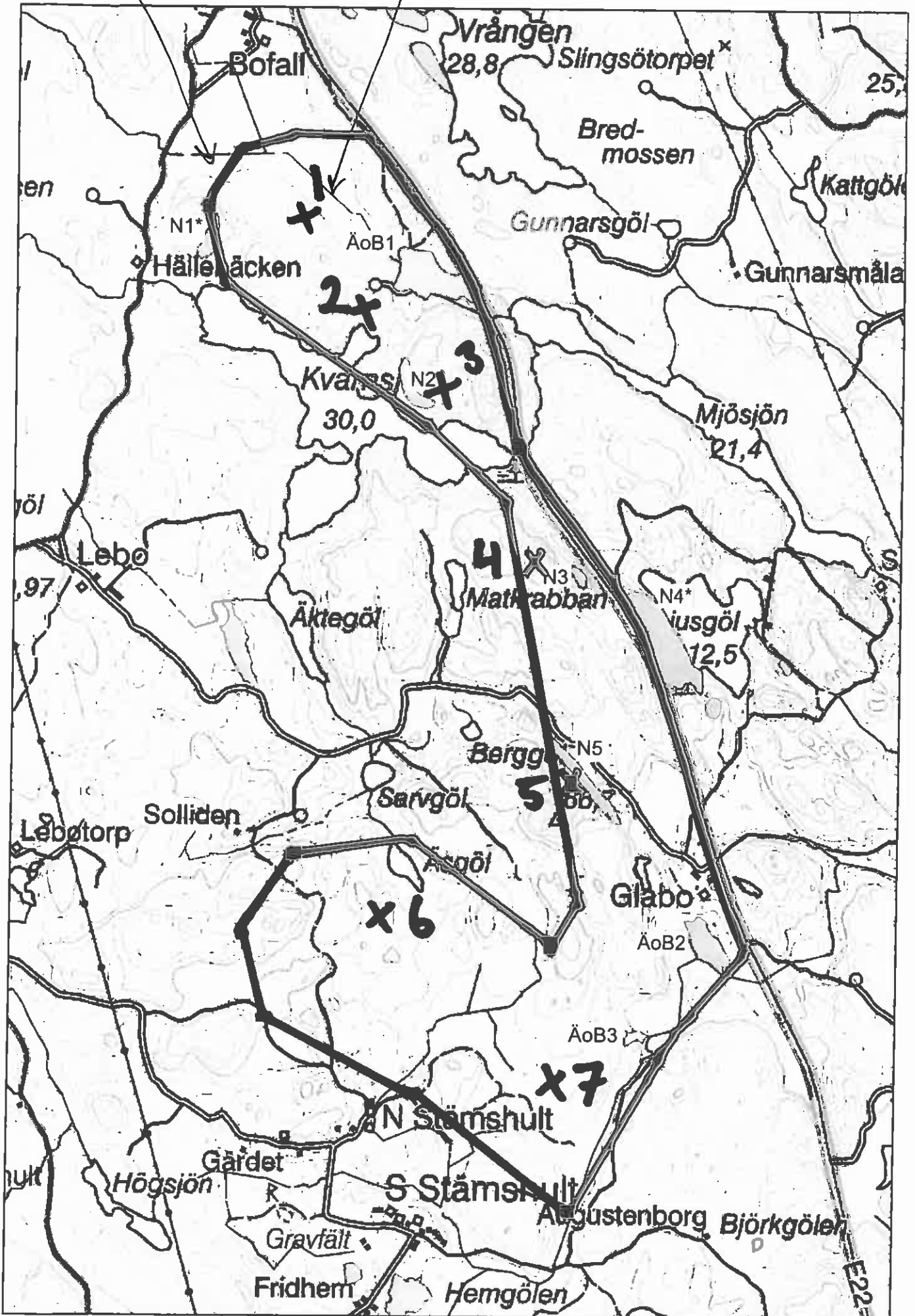

Conny Jansson
Tf miljö- och byggnadschef


Lars Karlsson
Kommunekolog


Caroline Persson
Bygglövshandläggare



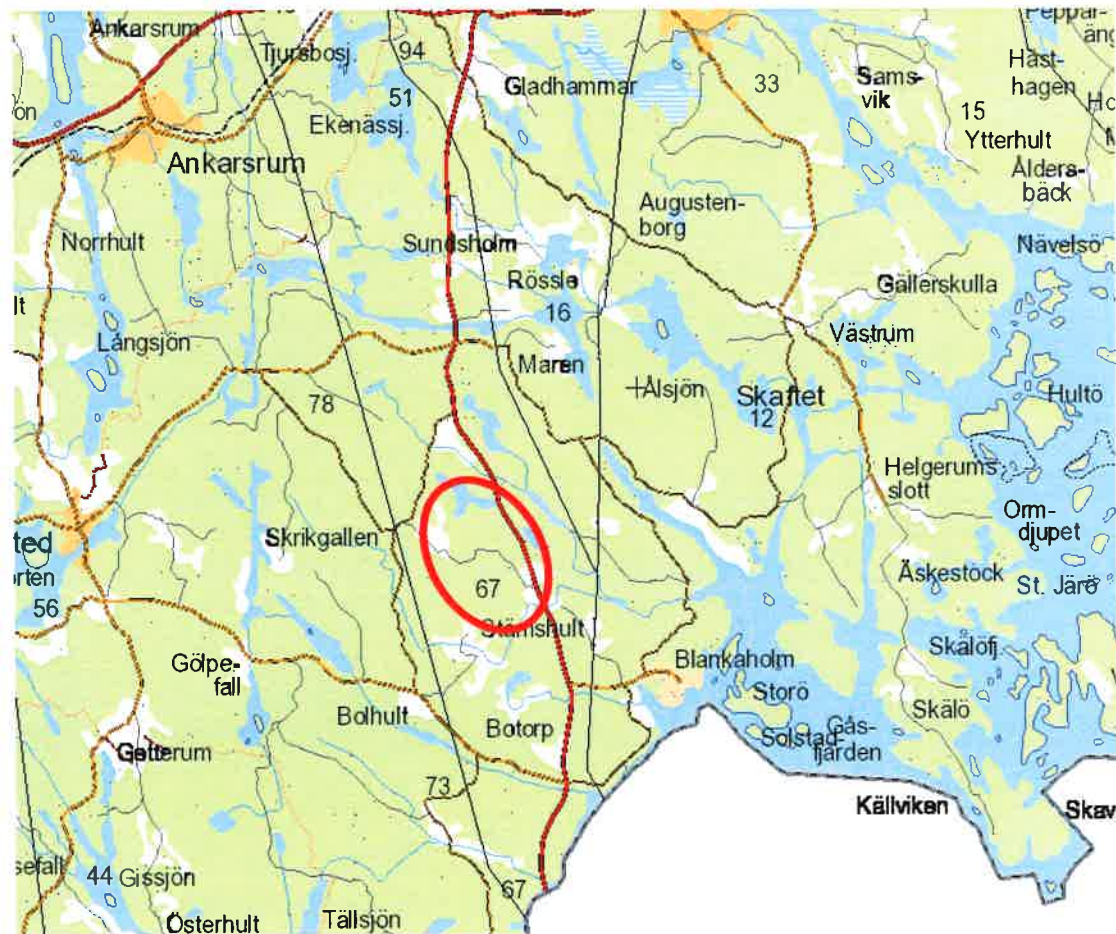
Projektområde Exempellayout vindkraftverk

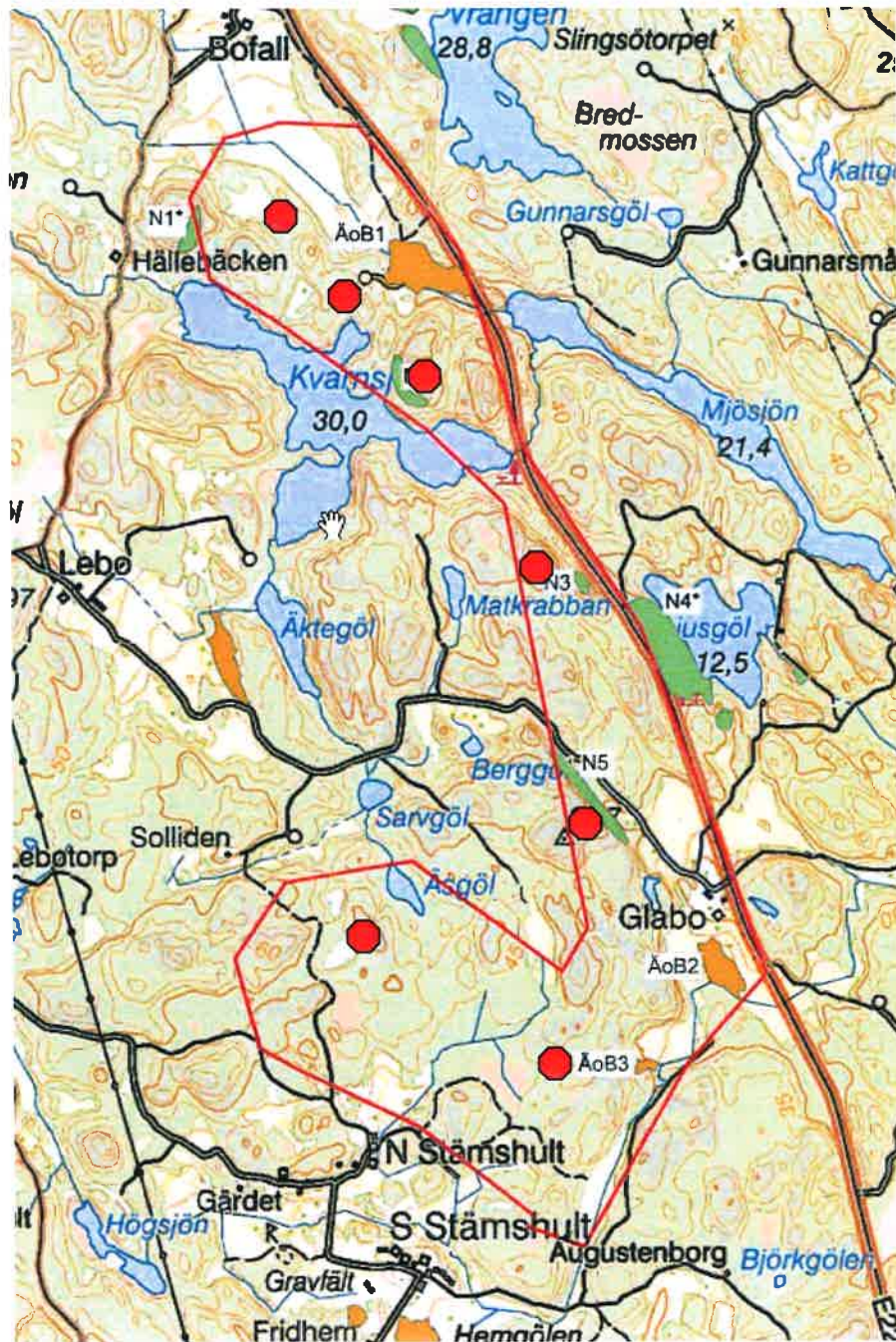


Figur 2. Kända objekt inom Lebo projektområde. Gröna objekt är nyckelbiotoper och orange är ängs- och belesobjekt. Samtliga dessa bör lämnas intakta för att inte skada höga naturvärden.

Vindkraft Lebo

Ansökan om tillstånd för att
uppföra och driva 7 vindkraftverk



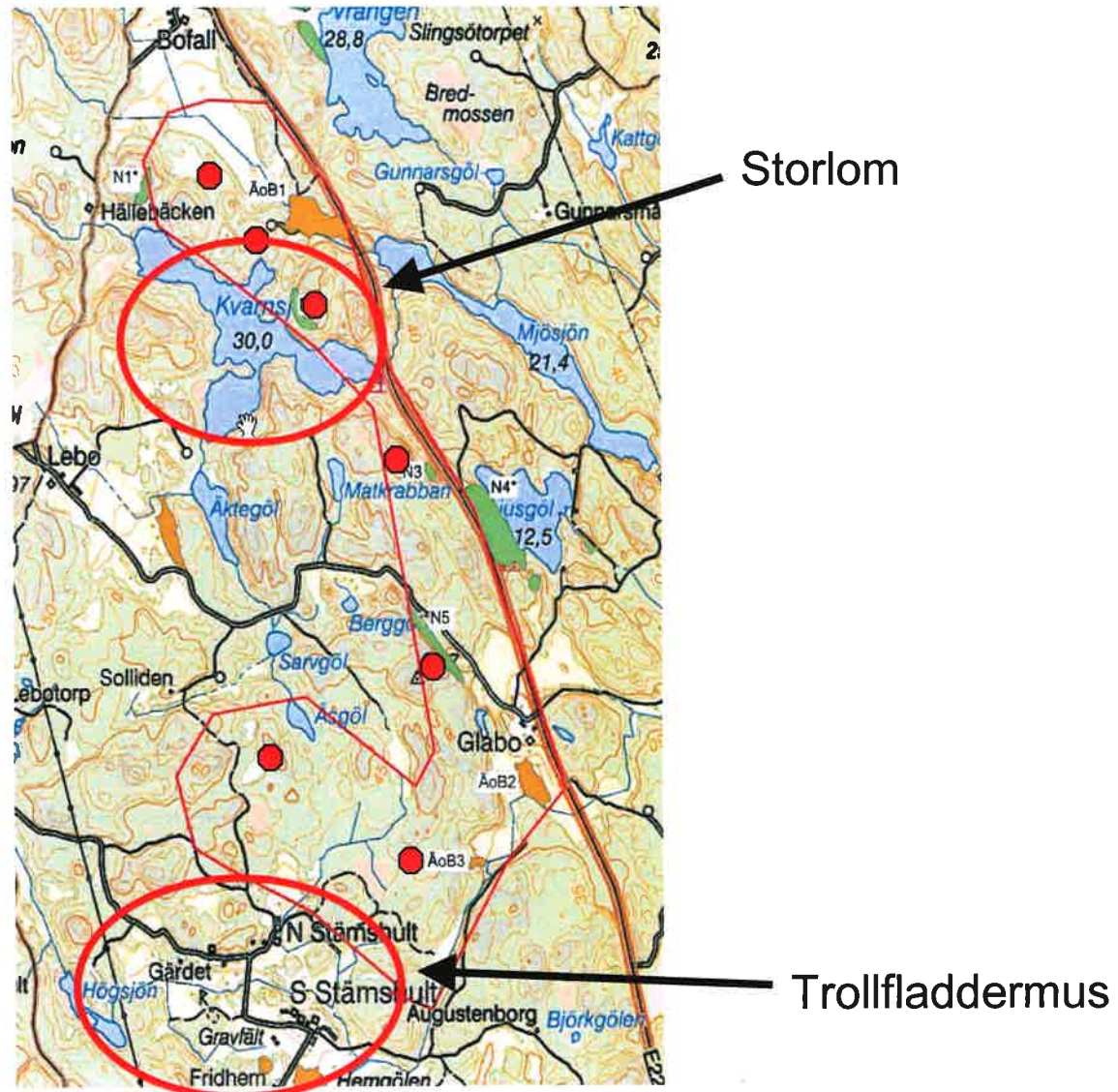


Exempellayout

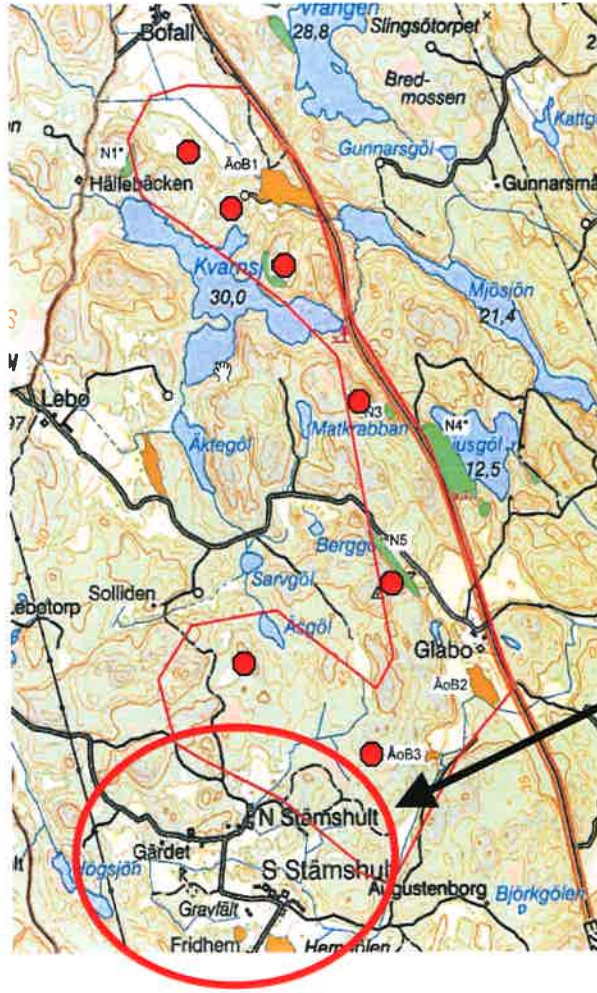
Buller och skuggor

OK!

Naturvärden



Kulturmiljö

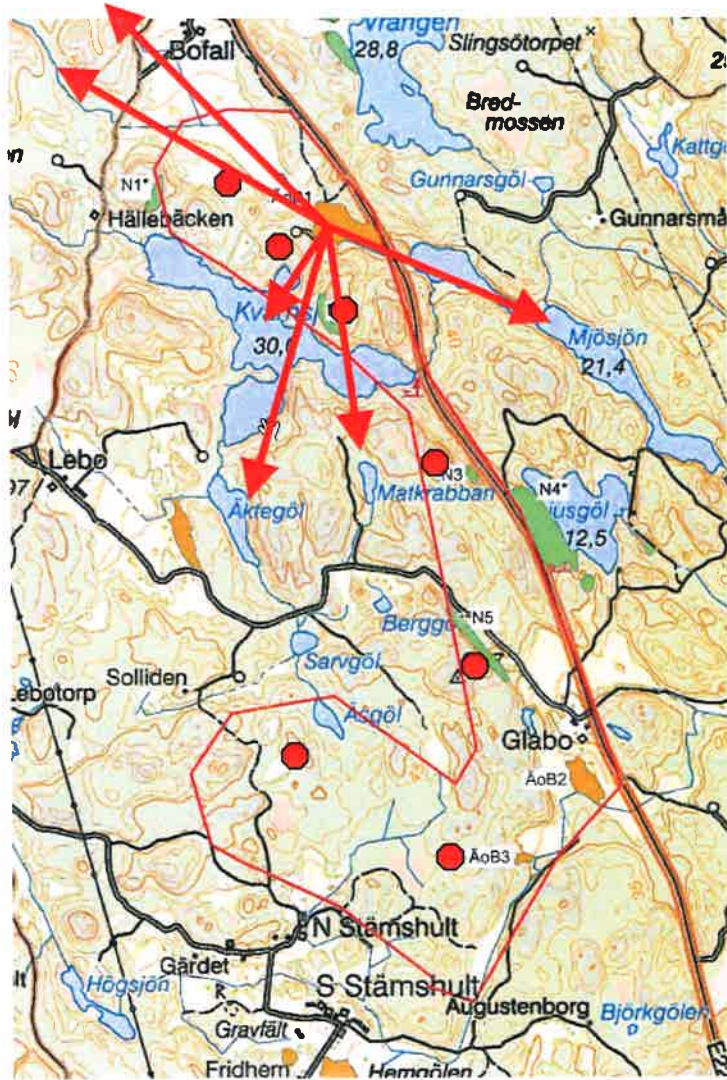


Kulturminnesvårdsprogram

Fotopunkt 6, Södra Stämshult

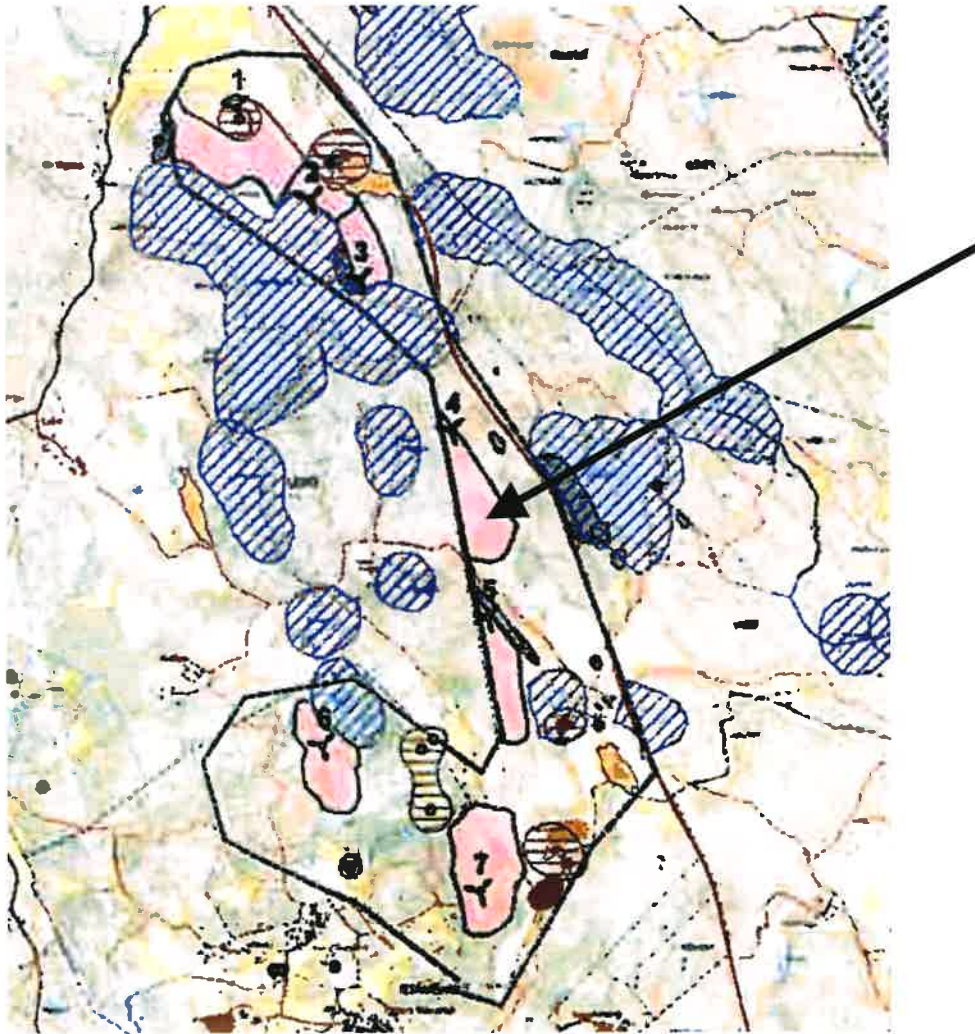


Sjökalkning



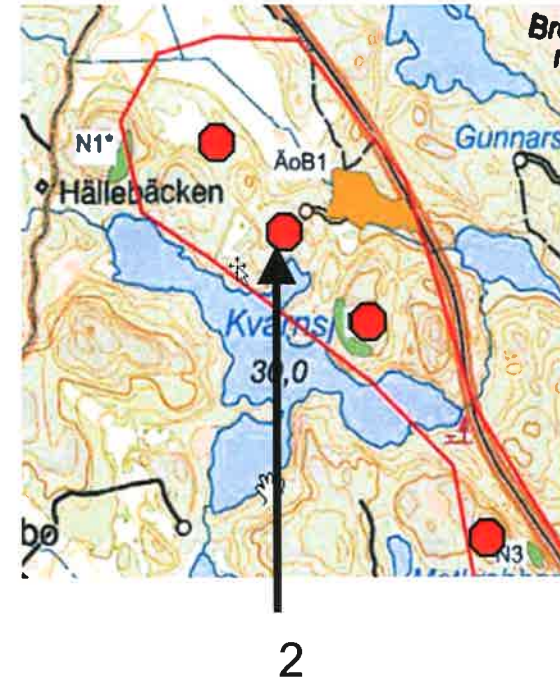
300 m från stillastående verk
1000 m från verk i drift

Etableringsytor



Kontorets bedömning

- Godkänn MKB
- Tillstyrk 6 av 7 verk
- Avstyrk verk nr. 2



Förslag på nya villkor

- Förekomsten av Storlom ska följas upp vid häckningsperioden närmast efter byggnationen samt fem år efter drifttagandet av parken.
- Verksamhetsutövaren åläggs att stoppa berörda vindkraftverk då sjökalkning med helikopter bedrivs.
- Förekomsten av trollfladdermus ska följas upp under minst tre säsonger efter drifttagandet av verk 6 och 7 i exempellayouten.
- Återställande av tillfälliga ytor som behövs i byggskedet skall ske i samråd med tillsynsmyndigheten.

Ändring av förslaget villkor

Vidare bedömer Miljö- och byggnadskontoret att sökandens föreslagna villkor 2

- *"Vindkraftverkens slutliga lägesbestämningar ska meddelas länsstyrelsen och tillsynsmyndigheten"*

bör ändras till:

- *"Vindkraftverken ska placeras inom tillståndsgivna etableringsytor, den slutliga lägesbestämningen ska göras i samråd med tillsynsmyndigheten och därefter meddelas länsstyrelsen".*