

Från: [Montelius Gustav](#)
Till: [Västerviks Kommun](#); [Kommunen Oskarshamn](#); [Försvarsmakten hkv](#); [lfv@lfv.se](#); [Ext SBE Flygplatsen](#); [airport@hultsfredairport.se](#)
Ärende: REMISS - Ansökan om tillstånd enligt 9 kap. miljöbalken (dnr 551-9528-18)
Datum: den 24 september 2019 14:11:01

Jag kompletterar härmed den remiss som jag skickade alldeles nyss med en bilaga som jag missade att bifoga.

Med vänlig hälsning

Gustav Montelius

Miljöskyddshandläggare, Miljöenheten
Avdelningen för Tillväxt och Miljö
010-223 86 33
gustav.montelius@lansstyrelsen.se

Länsstyrelsen Kalmar län, 391 86 Kalmar
Besöksadress: Regeringsgatan 1
Telefon: 010 223 80 00, Fax: 010 223 81 10

Information om hur Länsstyrelsen Kalmar län behandlar personuppgifter, se www.lansstyrelsen.se/dataskydd

Dessa filer är bifogade i meddelandet:

Filnamn	Storlek
Aktbil 12.2a - Bilaga 1, Tribbhult Layout 26.pdf	1 MB

Klicka på följande länk för att ladda ner de bifogade filerna:

<https://filskick.lansstyrelsen.se/message/Ic0QA6E6pF1Ceydq3YYspu>

De bifogade filerna är tillgängliga fram till: 2019-10-24.

Meddelande från Länsstyrelserna: Tryck aldrig på en fil eller länk i ett mejl om du är osäker på vem som har skickat mejlet eller inte vet vad länken går till. Om du är osäker på vad länken innehåller men att du känner igen avsändaren ber vi dig att först kontakta avsändaren och fråga om innehållet i mejlet innan du använder dig av länkar eller filer i mejlet.

[Information in english](#)

Från: Montelius Gustav

Skickat: den 24 september 2019 13:41

Till: vasterviks.kommun@vastervik.se; [Kommunen Oskarshamn <kommunen@oskarshamn.se>](mailto:kommunen@oskarshamn.se); [Försvarsmakten hkv <exp-hkv@mil.se>](mailto:exp-hkv@mil.se); lfv@lfv.se; flygplatsen@vastervik.se; airport@hultsfredairport.se

Ämne: REMISS - Ansökan om tillstånd enligt 9 kap. miljöbalken (dnr 551-9528-18)

Saken

Statkraft Vind AB ansöker hos Miljöprövningsdelegationen vid Länsstyrelsen Kalmar län om tillstånd enligt miljöbalken för gruppstation av vindkraftverk med maximalt 26 verk på fastigheten Tribbhult 1:2 m.fl. i Västerviks kommun.

Ni bereds möjlighet att **senast den 29 oktober 2019** yttra er över om ansökan bör kompletteras i något avseende för att kunna prövas. Skicka yttrandet till kalmar@lansstyrelsen.se och ange diarienummer 551-9528-18. Handlingarna bifogas i detta meddelande.

Bakgrund

Miljöprövningsdelegationen meddelande Statkraft AB tillstånd genom beslut den 4 september 2017 (dnr 551-8896-14) att anlägga och driva gruppstation med maximalt 34 vindkraftverk på fastigheten Tribbhult 1:2 m.fl. i Västerviks kommun. Tillstånd gavs till s.k. boxmodell (d.v.s. att den slutliga placeringen inom ett givet område bestäms senare än vid själva tillståndsgivningen). Beslutet överklagades till Mark- och miljödomstolen vid Växjö tingsrätt. Mark- och miljödomstolen underkände tillämpningen av boxmodellen, upphävde genom dom den 27 november 2018 (mål nr M 4190-17) beslutet och återförvisade ärendet till miljöprövningsdelegationen för prövning om tillstånd kan beviljas enligt sökandens andrahandsyrkande, vilket innebar att vindkraftverken gavs fasta positioner (se Aktbil. 1). Sökanden har därefter inkommit till miljöprövningsdelegationen med en ny layout för fasta positioner inom tidigare ansökt etableringsområde. Det är således de nya positionerna (Aktbil. 12) som nu ska prövas.

Denna remiss skickas till Oskarshamns kommun då etableringsområdet ligger nära kommungränsen. Remissen skickas även till flygplatser belägna inom 60 km från etableringsområdet (Oskarshamns flygplats får separat remiss).

När miljöprövningsdelegationen anser att ansökan är komplett kommer ni att få möjlighet att yttra er över ansökans innehåll.

Med vänlig hälsning

Gustav Montelius

Miljöskyddshandläggare, Miljöenheten
Avdelningen för Tillväxt och Miljö
010-223 86 33
gustav.montelius@lansstyrelsen.se

Länsstyrelsen Kalmar län, 391 86 Kalmar
Besöksadress: Regeringsgatan 1
Telefon: 010 223 80 00, Fax: 010 223 81 10

Dessa filer är bifogade i meddelandet:

Filnamn

Storlek

Aktbil 1 - Växjö TR M 4190-17 Dom 2018-11-27.pdf	9 MB
Aktbil 12.1 - Huvudinlaga, nya yrkanden om fasta positioner m.m..pdf	1 MB
Aktbil 12.2 - Bilaga 1a, koordinatlista.pdf	20 KB
Aktbil 12.3 - Bilaga 2, Västerviks kn KS beslut 2019-06-18.pdf	4 MB
Aktbil 12.4 - Bilaga 3, Ljudberäkning huvudresultat.pdf	800 KB
Aktbil 12.5 - Bilaga 3a, Ljudberäkning karta.pdf	2 MB
Aktbil 12.6 - Bilaga 4, Skuggberäkning huvudresultat.pdf	1 MB
Aktbil 12.7 - Bilaga 4a, Skuggberäkning karta.pdf	2 MB

Klicka på följande länk för att ladda ner de bifogade filerna:

<https://filskick.lansstyrelsen.se/message/rvBFdV2zbKKmCCLR7IQSNI>

De bifogade filerna är tillgängliga fram till: 2019-10-24.

Meddelande från Länsstyrelserna: Tryck aldrig på en fil eller länk i ett mejl om du är osäker på vem som har skickat mejlet eller inte vet vad länken går till. Om du är osäker på vad länken innehåller men att du känner igen avsändaren ber vi dig att först kontakta avsändaren och fråga om innehållet i mejlet innan du använder dig av länkar eller filer i mejlet.

[Information in english](#)

Information om hur Länsstyrelsen Kalmar län behandlar personuppgifter, se www.lansstyrelsen.se/dataskydd



PARTER

Klagande

1. Per-Olof Rollborn
Skattegården 124
598 92 Vimmerby

2. Tjust Fågelklubb
c/o Winkler
Skyttevägen 11
594 30 Gamleby

3. Östra Smålands Ornitologiska Förening
c/o Larsson
Granholmsgatan 8
572 40 Oskarshamn

Klagande och motpart

Statkraft Södra Vindkraft AB
Sveavägen 9
111 57 Stockholm

Ombud: Jur.kand. Ingela Sundelin
Fröberg & Lundholm Advokatbyrå AB
Kungsgatan 44, 3 tr
111 35 Stockholm

Motpart

Länstyrelsen i Kalmar län
391 86 Kalmar

ÖVERKLAGAT BESLUT

Länstyrelsen i Kalmar Län, Miljöprövningsdelegationens beslut från den 4 september 2017 i ärende nr 551-8896-14, se bilaga 1

SAKEN

Tillstånd till anläggande och drift av gruppstation för vindkraftverk på Tribbhult 1:2 m.fl. i Västerviks kommun

DOMSLUT

Mark- och miljödomstolen upphäver det överklagade beslutet och återförvisar målet till miljöprövningsdelegationen för fortsatt handläggning.

BAKGRUND

Miljöprövningsdelegationen vid Länsstyrelsen i Kalmar län (MPD) meddelade den 4 september 2017 Statkraft Södra Vindkraft AB (bolaget) tillstånd enligt 9 kap. miljöbalken (1998:808) att anlägga och driva vindkraftanläggning bestående av maximalt 26 vindkraftverk med en totalhöjd på vardera maximalt 220 meter på fastigheterna Bjurvik 8:1, Bolhult 1:7, Getterum 1:10, Ideshult 1:1 och 1:2, Marsgölehult 4:1, Tribbhult 1:2, Österhult 1:4 och Hjorteds-Botorp 2:6, samtliga i Västerviks kommun. Tillståndet gäller i 35 år från det datum då det vinner laga kraft. MPD avslog vidare bolagets yrkande om tillstånd att anlägga och driva vindkraftverk på fastigheterna Getterum 1:4, 1:7, 1:8, 1:9, 2:4, 2:30, 2:31, 3:13, 3:14, 3:16, 4:3, 4:5, 4:25 och 8:1, Melgång 1:3, Tribbhult 1:3 och Österhult 1:4.

MPD:s beslut har nu överklagats av Per-Olof Rollborn, Tjust Fågelklubb, Östra Smålands Ornitologiska Förening, Mötfors Samhällsförening och bolaget till mark- och miljödomstolen.

Mötfors Samhällsförenings överklagande avvisades genom beslut under rättegång den 26 februari 2018.

YRKANDEN M.M.

Per-Olof Rollborn yrkar att MPD:s beslut upphävs i sin helhet. Till stöd för sitt yrkande anför han sammanfattningsvis följande.

Platsen är inte lämplig med hänsyn till dess specifika natur, landskapsbilden, klimat, intrång, olägenheter för människors hälsa och miljö och bevarandet av djurarter. En exploatering främjar inte hållbar utveckling. Vindkraft är inte helt ofarligt. Vilken skada lågfrekvent ljud kan ha på sin omgivning är inte tillräckligt klarlagt. Det finns brister i miljökonsekvensbeskrivningen (MKB:n). Vad gäller MKB:n tar han bland annat upp bristen på utredning avseende hasselsnok och insekter samt att han observerat vissa fågelarter i det aktuella området som inte tagits upp. Vidare kan vindkraftverk störa telefon, radio och TV, vilket kan utgöra ett problem för de som bor eller vistas i närområdet.

Tjust Fågelklubb och Östra Smålands Ornitologiska Förening yrkar i gemensam skrivelse att bolagets ansökan om uppförande och drift av gruppstation för vindkraft ska avslås. Till stöd för sitt yrkande anför de sammanfattningsvis följande.

MKB:n har inte i tillräcklig omfattning dokumenterat förekomsten av skyddsvärda fåglar och fladdermöss. Den har därmed inte kunnat påtala de direkta och indirekta effekter som den planerade vindkraftsparken kommer att få på dessa djur.

Uppförandet och driften av den planerade vindkraftsanläggningen kommer att avsevärt förstöra levnadsbetingelserna för skyddsvärda fågelarter och fladdermöss i området och strider därför mot artskyddsförordningen (2007:845). En vindkraftspark innebär att kontinuiteten i naturområdet bryts och att viktiga habitat förloras. Området har utpekats som kärnområde för den svenska utbredningen av nattskärre och uppskattas ha ett betydande bestånd med stor revirtäthet av arten. Det finns mycket få kända spelplatser för orre i Västerviks kommun och det är därför viktigt att skydda de spelplatser som omnämns i MKB:n. Inventeringen av spelplatser för tjäder har inte genomförts i tillräcklig omfattning. Nya studier visar att vindkraftverk kan ha en avsevärt mer negativ påverkan på fågelfaunan än vad som tidigare befarats. Bevarande av biologisk mångfald är en lika viktig del i klimatarbetet som satsning på förnyelsebara och fossilfria energikällor.

Bolaget yrkar i sitt överklagande att mark- och miljödomstolen ska ändra MPD:s beslut så att tillstånd ges till uppförande av maximalt 34 vindkraftverk inom det etableringsområde som framgår av bilaga 2. Bolaget yrkar vidare att MPD:s beslut ändras på så sätt att den ekonomiska säkerheten bestäms till 570 000 kr per uppfört vindkraftverk, och att en första avsättning på 50 000 kr ska ske innan respektive vindkraftverk tas i drift. Resterande belopp ska ställas med lika delar åren 10, 15 och 20 efter det att vindkraftsparken tagits i drift, där året för driftstart för respektive vindkraftverk utgör basår, och uppräknas efter konsumentprisindex där året för driftstart utgör bas. Bolaget yrkar också att tiden för igångsättande av verksamheten bestäms till sju år från det att tillståndet vunnit laga kraft och att

domstolen förordnar att verksamheten ska anses ha satts igång när det första vindkraftverket tas i drift. I andra hand yrkar bolaget att den med tillståndet avsedda vindkraftsanläggningen ska ha driftsatts med slutligt antal vindkraftverk inom sju år räknat från det datum då tillståndet vunnit laga kraft. Till stöd för sina yrkanden anför bolaget i huvudsak följande.

Etableringsområdet

Den omfattande begränsning av etableringsområdet som gjorts av MPD är inte förenligt med miljöbalkens syfte. MPD:s bedömning av nyttan med begränsningen saknar stöd i utredningarna och analyserna i ärendet och grundar sig på antaganden om möjliga förhållanden. Nyttan av vindkraftverk bör väga över nyttan av begränsningen. Begränsningen av området medför att åtta nya verk inte kan sättas upp vilket medför en förlorad produktion av förnybar el med ca 82 GWh per år. Delar av det undantagna området är dessutom utpekade som riksintresse för vindbruk.

I det nu föreslagna etableringsområdet ingår det etableringsområde som godkänts av MPD samt de västra delarna av ansökt etableringsområde som uppvisar högst vindpotential och som även omfattar utpekade riksintresseområde för vindbruk. Bolaget har därmed undantagit ytterligare områden med hänsyn till områdets naturvärden och MPD:s bedömning, samtidigt som ett tillräckligt stort etableringsområde som möjliggör en vindkraftspark som är potentiellt lönsam och samhällsekonomiskt effektiv har behållits.

Genomförda studier visar att det inte finns några tecken på att den planerade vindkraftsetableringen skulle innebära en betydande negativ påverkan på fågellivet i området eller på berörda fågelarters populationer ur ett regionalt eller nationellt perspektiv. Orre, tjäder, storlom och nattskär är inte rödlistade, vilket innebär att de bedöms vara livskraftiga och inte hotade på nationell nivå. Ska så stor hänsyn tas till fågelarter som inte berörs av verksamheten som MPD gjort genom begränsningen av etableringsområdet så kommer möjligheten att uppföra vindkraftverk generellt vara mycket begränsad. De försiktighetsmått som bolaget har föreslagit ska istället anses som tillräckliga för att undvika skada eller olägenhet

på människors hälsa och miljön. Försiktighetsmått som vidtas utgör en rimlig avvägning mellan intresset att förhindra olägenheter för miljön samt intresset att bedriva en rationell vindbruksanläggning och möjligheten för utbyggnad av förnybar energi.

Säkerheten

Det nu föreslagna beloppet för säkerhet måste anses tillräckligt. Vidare är successivt ställande av säkerhet förenligt med miljöbalken och har accepterats i praxis.

Igångsättningstiden

Föreslagen utformning av igångsättningstiden innebär en anpassning utifrån de särskilda förutsättningar som finns vid anläggande av en vindkraftsanläggning.

Länsstyrelsen i Kalmar län (länsstyrelsen) har lämnats tillfälle att yttra sig över överklagandena och framför huvudsakligen följande.

MPD:s beslut ska inte upphävas och bolagets ansökan ska inte avslås. De begränsningar av etableringsområdet som har gjorts i beslutet motiveras utifrån bland annat de skyddsvärden som Tjust Fågelklubb och Östra Smålands Ornitologiska Förening framför i sitt överklagande.

Länsstyrelsen motsätter sig också att beslutet ändras på så sätt som bolaget yrkar. När det gäller igångsättningstiden kan länsstyrelsen godta andrahandsyrkandet med en modifierad villkorsskrivning.

Miljö- och byggnadsnämnden i Västerviks kommun (nämnden) har lämnats tillfälle att yttra sig över överklagandena och yrkar att mark- och miljödomstolen återförvisar ärendet till MPD för ändring av tillståndsbeslutet i enlighet med Västerviks kommuns beslut om tillstyrkan. Till stöd för sitt yrkande anför nämnden i huvudsak följande.

Den yta MPD gett tillstånd inom är större än vad som är lagligt möjligt. Västerviks kommun har endast tillstyrkt vindkraftsetablering inom ett delområde inom den ansökta utredningsytan. Bolagets yrkande om utökat etableringsområde förfaller därmed.

Länsstyrelsen har lämnats tillfälle att yttra sig över nämndens yttrande och framför sammanfattningsvis att länsstyrelsen motsätter sig att ärendet återförvisas på de grunder nämnden framför. Tolkningen av kommunens tillstyrkan är att man tillstyrker parken i sin helhet.

Bolaget har lämnats tillfälle att yttra sig över överklagandena och yttrandena i ärendet samt Mark- och miljööverdomstolens (MÖD) dom den 19 juni 2017 i mål nr M 4276-16 (jfr MÖD:s dom den 19 maj 2017 i mål nr M 9227-16). Bolaget framför med anledning av det följande.

Bolaget vidhåller i första hand sitt yrkande att tillstånd ska ges till uppförande av maximalt 34 vindkraftverk inom det etableringsområde som framgår av bilaga 2.

Om mark- och miljödomstolen gör bedömningen att ansökan inte kan beviljas enligt boxmodellen yrkar bolaget i andra hand att mark- och miljödomstolen meddelar tillstånd till uppförande av

- *i första hand* maximalt 33 vindkraftverk och beslutar om ett villkor att vindkraftverken ska placeras inom en radie av högst 300 m, eller det avstånd som domstolen finner lämpligt, från positionerna i den fasta layouten i bilaga 3, eller
- *i andra hand* maximalt 24 vindkraftverk och beslutar om ett villkor att vindkraftverken ska placeras inom en radie av högst 300 m, eller det avstånd som domstolen finner lämpligt från positionerna i den fasta layouten i bilaga 4.

I övrigt ska de yrkanden som bolaget framställt tidigare kvarstå med den justeringen att bolaget accepterar länsstyrelsens förslag till skrivning vad gäller

igångsättningstiden. Till stöd för sina yrkanden anför bolaget huvudsakligen följande.

Boxmodellen

Att den exakta placeringen av de enskilda vindkraftverken inte regleras redan i tillståndet fyller en viktig funktion eftersom en vindparks slutliga utseende och utformning kan komma att påverkas av en rad faktorer som inte alltid är möjliga att fastställa i ansökningskedet. För att kunna optimera utnyttjandet av vindresursen och därmed produktionen av förnyelsebar energi är den exakta placeringen av stor betydelse. Varje leverantör har också specifika krav avseende placeringen för att kunna garantera maximal produktion och teknisk hållbarhet. Av den anledningen är det angeläget att säkerställa att placeringen får ske så fritt som möjligt. Ett sådant förfarande är möjligt om hela det område där vindkraftverken kan placeras är tillräckligt utrett. Genom att redovisa en noggrann utredning inom hela verksamhetsområdet redan under tillståndsprövningen och samtidigt yrka på en boxmodell ges förutsättningar att få flyttmöjligheter prövad redan i och med tillståndsprövningen.

Tillstånd till vindparker som utformats i enlighet med boxmodellen har beviljats i ett flertal avgöranden från MÖD. Skälet till att den slutliga placeringen inte har bestämts i tillstånden är att det inte är möjligt att vid ansökan och tillståndsprövningen, mot bakgrund av den snabba teknikutvecklingen inom vindkraftsbranschen i förhållande till den tid som en tillståndsprövning tar, bestämma t.ex. vilken typ av vindkraftverk som kommer att användas. I rättsfallet MÖD 2014:34 framhöll domstolen att det genom boxmodellen kan vara möjligt att uppnå större nytta med mindre påverkan på omgivningen om den slutliga placeringen bestäms först i samband med uppförandet av vindkraftverken. Vid tillståndsprövningen har istället lokaliseringen prövats genom att det i villkor har föreskrivits inom vilka områden inom etableringsområdet för vindparken som vindkraftverken inte får placeras (stoppzoner), samt genom meddelande av generella villkor om buller och skuggning som ska följas alldeles oavsett den slutliga placeringen. Genom sådana villkor har det säkerställts att

omgivningspåverkan blir begränsad och att vindkraftverken inte placeras i känslig naturmiljö och liknande.

Genom sitt avgörande i mål nr M 4276-16, MÖD 2017:27, har MÖD i viss mån inskränkt möjligheten att tillämpa boxmodellen. I avgörandet underströk emellertid MÖD att en relativt fri placering kan tillåtas i vissa fall och att det kan finnas stora ekonomiska vinster med att inte fastställa verkens exakta placering redan vid ansökningsstillfället. Boxmodellens tillämpning förutsätter att det med stöd av ansökan och MKB:n går att bedöma alla de konsekvenser som verksamheten kan komma att ge upphov till vid olika alternativutformningar, både i fråga om ljud- och skuggnivåer, påverkan på mark och vatten samt den totala påverkan på skyddsvärda arter i området. Vid etablering i områden där det finns motstående intressen är detta enligt MÖD särskilt viktigt. I det mål som avgörandet gäller hade inte samtliga naturvärden i hela projektområdet identifierats. Naturvärdesinventeringen hade istället endast utförts i ett område med 100 m radie från vindkraftverkens centrum i exempellayouten. I MKB:n hänvisades också till specifika positioner i exempellayouten. Det var därför inte möjligt att bedöma alla de konsekvenser som verksamheten vid olika alternativutformningar kunde ge upphov till och det gick därmed inte att bedöma om verksamhetens lokalisering var lämplig. En viktig slutsats av avgörandet är att boxmodellen inte har underkänts. Däremot ställs höga krav på att det med stöd av utredningarna går att göra en tillräcklig bedömning av verksamhetens omgivningspåverkan oavsett var vindkraftverken slutligen placeras. Om förutsättningarna är sådana att en lokaliseringsbedömning kan göras så kan boxmodellen tillämpas. Denna slutsats bekräftas av senare avgöranden från MÖD.

Bolagets föreslagna park omfattar, efter gjorda justeringar av ansökan, högst 34 vindkraftverk inom ett område om totalt 19 kvadratkilometer. Delar av området utgör riksintresse för vindbruk. I Västerviks kommuns tematiska tillägg till översiktsplanen avseende vindkraft har området goda förutsättningar för vindkraft med få motstående intressen och låg visuell känslighet. Av bolagets genomförda utredningar tillsammans med föreslagna skyddsåtgärder framgår att de rekommendationer som ges i Naturvårdsverkets syntesrapport ”Vindkraftens

påverkan på fåglar och fladdermöss – Uppdaterad syntesrapport 2017” följs oaktat vindkraftverkens slutliga placering inom området. Bolaget har dessutom åtagit sig att iaktta skyddsavstånd trots att det är ett mer långtgående hänsynstagande än vad som anses nödvändigt. Området innehåller inte några formellt skyddade naturvärden. Andelen områden med höga naturvärden är liten och områden med naturvärdesklass 1 och 2, samt i mesta mån även områden med naturvärdesklass 3, kommer att undvikas genom stoppzoner. Att samtliga områden med höga naturvärden undantas har MÖD i sitt avgörande den 13 april 2018 i mål nr M 3648-17 framhållit som en anledning till att tillstånd enligt boxmodellen kunde beviljas. Gällande ljud och skuggor är den planerade vindparken belägen i ett område med spridda gårdar och enstaka hus medan mer samlad bebyggelse finns ca tre km nordväst om projektområdet och ca fem km sydöst om det. Beräkningarna i ansökan omfattar det maximala antal verk av den totalhöjd som tillståndet tillåter och de visar att högsta tillåtna ljud- och skuggnivåer kommer att innehållas vid samtliga närliggande bostadshus oavsett verkens slutliga placering. Motsvarande prövning har tidigare godkänts av MÖD i dom av den 27 april 2017 i mål nr M 2917-16. De miljökonsekvenser som kan uppstå till följd av uppförande och drift av gruppstationen kan i detta fall bedömas oavsett vindkraftverkens slutliga placering inom området. Dessutom kommer verksamheten, oavsett hur den slutligen utformas, att beröra områden som är av betydelse ur natursynpunkt i mycket begränsad omfattning. Utredningen i målet måste därmed anses uppfylla samtliga krav som kan ställas, vilket innebär att det är möjligt att göra en lokaliseringsbedömning.

MKB:n har gällt hela det aktuella projektområdet och har inte begränsats till den exempellayout som bifogats ansökan. Den omgivningspåverkan som undersökts är inte begränsad till föreslagna placeringar. Bedömningen av påverkan och konsekvenser har därmed genomförts för hela det etableringsområde som ansökan omfattar. Vissa ytor har utifrån detta undantagits från etablering eller anläggningsarbeten. Vidare uppvisar projektområdet vid Tribbhult få motstående intressen. Konsekvenserna blir inte större än beskrivet oavsett var inom området

verken placeras. Det finns därför inte något hinder mot att lämna tillstånd enligt boxmodellen.

Fasta placeringar med flyttmån

Den fasta layout som bolaget föreslår skiljer sig från den exempellayout som har tagits fram i samband med ansökan eftersom MPD begränsat etableringsområdet och bolaget nu begär tillstånd inom ett mindre etableringsområde än det som ursprungligen ansöktes om. Någon ytterligare utredning för att bedöma verksamhetens omgivningspåverkan behövs inte eftersom, som framgått ovan, bolagets utredningar omfattat hela projektområdet. En förnyad ljud- och skuggberäkning har däremot utförts. Beräkningarna visar att den planerade vindkraftsanläggningen kan drivas utan att beräkningsvärdet 40 dB(A) överskrids och så att skuggtiderna innehålls.

Även om varje enskilt vindkraftverk i en park kan anses ha en egen påverkan på miljön menar bolaget, precis som vid prövningen av annan miljöfarlig verksamhet, att det är den sammantagna effekten på miljön som ska bedömas. Parken bör därför som utgångspunkt bedömas som en enhet. En slutsats av de utförda utredningarna är därför att en fast placering inte skulle leda till ökad miljönytta eftersom miljökonsekvenserna oavsett placering av vindkraftverken är väl utredda och tillräckligt reglerade. En fast placering skulle snarare försämra möjligheten att använda marken på ett resurseffektivt sätt. Domstolen bör, om den anser att ett tillstånd enligt boxmodellen inte kan beviljas, besluta att vindkraftverken ska placeras inom en radie av högst 300 m från positionerna i den fasta layouten, alternativt att domstolen reglerar flyttmånen till det avstånd som befins lämpligt.

Bemötande av överklagandena

Bolagets genomförda utredningar har varit omfattande och systematiskt utförda av extern naturvårdsexpertis och i enlighet med vedertagen metod. I enlighet med utredningarnas rekommendationer har skyddsåtgärder också vidtagits.

Vindkraftsparken bedöms inte medföra en betydande negativ miljöpåverkan på områdets fågel- och fladdermusfauna eller förekommande arters livsmiljöer eller

bevarandestatus. Bolaget anser därmed att uppförandet av parken inte strider mot artskyddsförordningen samt att genomförda utredningar är tillräckliga för att påverkan på berörda arter ska kunna bedömas och i övrigt uppfyller kraven i miljöbalken och därmed kan läggas till grund för prövningen av ansökan.

Kommunal tillstyrkan

En kommun har olika roller vid planering av vindkraft och i vindkraftsärenden som är viktiga att hålla isär. Med beaktande av att någon dubbelprövning inte ska förekomma, menar bolaget att kommunens beslut om tillstyrkan till en vindkraftsetablering inte kan innehålla några villkor och att det inte är lämpligt att tillstyrka eller avstyrka delar av en vindkraftsetablering. Beslut om tillstyrkan ska enbart innefatta bedömning av om den aktuella vindkraftsetableringen kan anses utgöra en lämplig mark- eller vattenanvändning sett ur ett långsiktigt hållbarhetsperspektiv. Västerviks kommuns formulering i sitt tillstyrkande bör därför ses som ett tillstyrkande till etablering och målet bör inte återförvisas till MPD.

DOMSKÄL

Tillämpliga bestämmelser framgår av MPD:s beslut.

Tillstånd enligt boxmodellen

Bolaget har i första hand yrkat att tillstånd ska beviljas enligt boxmodellen.

MÖD har i sitt avgörande den 19 juni 2017 i mål nr M 4276-16 uttalat att det är en grundläggande princip att det vid tillståndsprövning enligt miljöbalken för varje anläggning sker en individuell prövning utifrån en bestämd lokalisering. En prövning där verksamheten huvudsakligen regleras genom generella villkor och inte genom en individuell bedömning och prövning, stämmer inte överens med denna princip. MÖD utesluter inte att tillstånd i vissa fall kan lämnas för en ansökan med relativt fri placering av verken men det förutsätter att det med stöd av ansökan och MKB:n går att bedöma alla de konsekvenser som verksamheten kan komma att ge upphov till vid olika alternativutformningar. Detta gäller såväl i fråga om ljud- och

skuggnivåer som påverkan på mark och vatten samt den totala påverkan på skyddsvärda arter i området. I sitt avgörande bedömde MÖD att tillstånd enligt boxmodellen inte kunde medges.

Bolaget har anfört att detta mål skiljer sig från de rättsfall där boxmodellen inte kunnat tillämpas bl.a. genom att MKB:n avser hela etableringsområdet och inte utgår från exempellayouten. De beräkningar som gjorts gällande ljud och skuggor torde dock förutsätta att man utgår från en viss placering. Det kan därför ifrågasättas om dessa beräkningar har någon aktualitet vid en annan placering (jfr MÖD:s avgörande från den 25 april 2018 i mål nr M 6419-16).

Det framgår dessutom av bilaga 15 till MKB:n att beräkningsmetoden för ljudberäkningarna har en felmarginal på ± 1 dB(A) i skogsterräng på avstånd upp till 1,5 km och ± 4 dB(A) för större avstånd. Ljudnivån vid ett stort antal av de närliggande bostäderna har beräknats till mellan 37 och 40 dB(A), vilket med beaktande av felmarginalen gör att det finns en stor risk för att det av MPD villkorade och av bolaget föreslagna begränsningsvärdet för buller, kan komma att överstigas vid den placering som framgår av MKB:n. Det kan med andra ord ifrågasättas om bolaget valt en lämplig lokalisering redan här. Det är därför ytterst viktigt att redan i ansökningsskedet och vid upprättandet av MKB:n försäkra sig om att kommande krav, med viss marginal, kan uppfyllas genom att utreda alternativa fasta placeringar av vindkraftverken där dessa krav är möjliga att uppfylla. Vidare visar inte beräkningarna i MKB:n hur resultatet skulle bli om verken placerats på ett annat sätt eller hur den kumulativa effekten skulle bli vid en annan placering, varken i förhållande till verk inom samma park eller verk i den redan tillståndsgivna parken nordöst om det sökta etableringsområdet.

Mark- och miljödomstolen bedömer mot denna bakgrund att underlaget inte är tillräckligt för att kunna bedöma konsekvenserna av alla möjliga placeringar vilket innebär att tillstånd inte kan beviljas i enlighet med bolagets förstahandsyrkande.

Därutöver kan etableringen i den västra delen av bolagets ansökta etableringsområde ifrågasättas utifrån de skäl som MPD har anfört vid sin begränsning av etableringsområdet.

Tillstånd med fast placering

Bolaget har i andra hand yrkat att mark- och miljödomstolen ska bevilja tillstånd enligt en fast layout. Till stöd för sitt yrkande har bolaget skickat in förnyade ljud- och skuggberäkningar.

Mark- och miljödomstolen gör bedömningen att detta yrkande med hänsyn till instansordningsprincipen inte kan prövas av domstolen som första instans. Det innebär att mark- och miljödomstolen ska upphäva MPD:s beslut och återförvisa målet till MPD för prövning av om tillstånd kan beviljas enligt bolagets andrahandsyrkande.

HUR MAN ÖVERKLAGAR, se bilaga 5 (MMD-02)

Överklagande senast den 18 december 2018.

Lena Stjernqvist

Viktor Forsell

I domstolens avgörande har deltagit rådmannen Lena Stjernqvist, ordförande, och tekniska rådet Viktor Forsell samt de särskilda ledamöterna Lennart Forsell och Torbjörn Brorson. Föredragande har varit tingsnotarien Mikkaela Fridell.



Länsstyrelsen
Kalmar län
Miljöprövningsdelegationen

BESLUT
2017-09-04

1 (44)

Diarienummer	VÄXJÖ TINGSRÄTT
551-8896-14	
Anläggningsnummer	
Ny anläggning	
INKOM:	2017-10-09
MÅLNMR:	M 4190-17
AKTBIL:	3

Statkraft Södra Vindkraft AB
Sveavägen 9
111 57 Stockholm

Tillstånd enligt 9 kap. miljöbalken att anlägga och driva gruppstation med maximalt 34 vindkraftverk på fastigheterna Tribbhult 1:2 m.fl. i Västerviks kommun

Prövningsgrund: 40.90 B enligt 21 kap 13 § miljöprövningsförordningen (2013:251)

Beslut

Miljöprövningsdelegationen vid Länsstyrelsen i Kalmar län meddelar Statkraft Södra Vindkraft AB (556785-3873), nedan kallat Bolaget, tillstånd enligt 9 kap. miljöbalken till att anlägga och driva vindkraftsanläggning bestående av maximalt 26 vindkraftverk med en totalhöjd på vardera maximalt 220 meter på fastigheterna Bjurvik 8:1, Bolhult 1:7, Getterum 1:10, Ideshult 1:1 och 1:2, Marsgölehult 4:1, Tribbhult 1:2, Österhult 1:4 och Hjorteds-Botorp 2:6, samtliga i Västerviks kommun.

Tillståndet gäller i 35 år från det datum då det vinner laga kraft.

Miljöprövningsdelegationen avslår bolagets yrkande om tillstånd till att anlägga och driva vindkraftverk på fastigheterna Getterum 1:4, 1:7, 1:8, 1:9, 2:4, 2:9, 2:30, 2:31, 3:13, 3.14, 3:16, 4:3, 4:5, 4:25 och 8:1, Melgäng 1:3, Tribbhult 1:3 och Österhult 1:4.

Miljökonsekvensbeskrivning

Miljöprövningsdelegationen godkänner med stöd av 6 kap. 9 § miljöbalken den till ärendet hörande miljökonsekvensbeskrivningen.

Villkor för verksamheten

Miljöprövningsdelegationen fastställer med stöd av 16 kap. 2 § miljöbalken och med hänvisning till hänsynsreglerna i 2 kap. miljöbalken följande villkor för verksamheten

Allmänt

1. Om inte annat följer av övriga villkor och föreskrifter ska verksamheten bedrivas enligt med vad Bolaget angett i ansökningshandlingarna och i övrigt i ärendet angett eller åtagit sig.

Lokalisering och utformning

2. Vindkraftverken ska, med de begränsningar som framgår av följande villkor samt Bolagets egen etableringsanalys, placeras inom den etableringsyta som framgår av bilaga 1. Vindkraftverkens slutliga positioner inom etableringsytorna ska bestämmas i samråd med tillsynsmyndigheten.
3. Verken ska ges en enhetlig utformning och diskret färgsättning. Tillsynsmyndigheten ska godkänna verkens utseende.

Anläggande

4. Vägarbeten, kabeldragning samt den slutliga utformningen av fundamenten ska ske i samråd med tillsynsmyndigheten.
5. Bolaget ska lämna in en skriftlig arbets- och tidplan till tillsynsmyndigheten senast sex veckor innan byggnads- och anläggningsarbetena påbörjas.
6. Bolaget ska senast en månad efter det att anläggningsarbetena är slutförda anmäla detta till tillsynsmyndigheten. Monterings-, uppställnings-, upplagsytor och liknande, som inte behövs för driften av anläggningen, ska återställas inom ett år från det att anläggningsarbetena har avslutats. Återställningen ska ske i samråd med tillsynsmyndigheten.

Driftbegränsning till skydd för fladdermöss

7. Under perioden fr.o.m. den 15 juli t.o.m. den 15 september, från solnedgång till soluppgång, när medelvindstyrkan under 10 minuter är mindre än 6 m/s vid verkets nav, samt temperaturen överstiger 14 grader, ska vindkraftverkens rotor

stå stilla. Rotorn får därefter tillåtas röra sig först efter att medelvindstyrkan under 10 minuter överstigit 6 m/s.

Buller, ljus och skuggning

8. För de positioner och verk som slutligen väljs ska, som en engångsåtgärd, en buller- och skuggberäkning för hela gruppen utföras och inges till tillsynsmyndigheten innan fundamenten anläggs.
9. Buller från vindkraftverken får inte under någon del av dygnet överskrida ekvivalent ljudnivå 40 dB(A) vid bostäder.
10. Om bostäder på grund av verksamheten mer än vid enstaka tillfällen, och högst fem dygn per år, exponeras för lågfrekvent buller som ger upphov till överskridanden inomhus av följande värden, ska bolaget genomföra bullerbegränsande åtgärder.

Tersband (Hz)	Ekvivalent ljudtrycksnivå (dB)
31,5	56
40	49
50	43
63	42
80	40
100	38
125	36
160	34
200	32

Målet för åtgärderna ska vara att uppnå en ljudnivå inomhus som inte överskrider dessa värden. Åtgärderna ska vidtas endast om kostnaderna är rimliga med hänsyn till bostadens standard, värde och användning samt med hänsyn till den effekt som uppnås. Åtgärderna ska utformas och utföras i samråd med fastighetsägaren.

11. Ljudnivån ska mätas vid vindstyrkan 8 m/s på 10 meters höjd. Om andra förhållanden råder vid mätning ska mätvärdena korrigeras till att motsvara den påverkan som hade varit fallet vid ovanstående förhållanden. Efterlevnaden av villkor 9 ska kontrolleras genom närfältsmätning och beräkning på begäran av tillsynsmyndigheten, dock åtminstone vart femte år. En första villkorskontroll ska ske inom 12 månader, eller den längre tid som tillsynsmyndigheten medger, efter

det att samtliga verk tagits i drift. I den första kontrollen ska även efterlevnaden av villkor 10 kontrolleras.

12. Hinderbelysning ska regleras ner till den vid varje tidpunkt lägsta tillåtna intensitetsnivån och den lägsta frekvens som medges enligt Transportstyrelsens regelverk. Hinderbelysningen ska så långt möjligt synkroniseras inom anläggningen för att undvika störningar i omgivningen. Övriga detaljer kring hinderbelysningen såsom ljuskällans uppstart och nedsläckning vid blinkandet, synkronisering av blinkandet inom park och med intilliggande parker etc. ska utformas i samråd med tillsynsmyndigheten. Frågan om behovsstyrd hinderbelysning delegeras till tillsynsmyndigheten, se särskild rubrik nedan.
13. Verksamheten ska begränsas så att den inte ger upphov till faktisk rörlig skuggtid överstigande 8 timmar per år vid bostäder.

Kemiska produkter och farligt avfall

14. Kemiska produkter och farligt avfall ska hanteras och förvaras inlåst på tät yta utan avlopp, skyddat från nederbörd och i övrigt på sådant sätt att eventuellt spill och läckage kan samlas upp. Kärll med farligt avfall ska vara märkta med angivelse om innehåll.

Avveckling

15. Skriftlig anmälan, omfattande arbets- och tidplan för återställning av området, ska lämnas till tillsynsmyndigheten senast sex veckor innan vindkraftverk (enstaka eller alla) permanent tas ur drift.

Kontroll/Undersökning

16. För verksamheten ska finnas ett kontrollprogram, som möjliggör en bedömning av om villkoren följs. I kontrollprogrammet ska anges mätmetoder, mätfrekvens och utvärderingsmetoder. Förslag till kontrollprogram ska upprättas i samråd med tillsynsmyndigheten. Förslag i den del det avser anläggningsarbeten ska inges till tillsynsmyndigheten senast sex veckor innan arbetena påbörjas. I övriga delar ska förslag till kontrollprogram inges till tillsynsmyndigheten inom tre månader efter det att det första vindkraftverket tagits i drift.

Delegering till tillsynsmyndighet att fastställa villkor

Miljöprövningsdelegationen överlåter med stöd av 22 kap. 25 § 3 st. miljöbalken till tillsynsmyndigheten att fastställa villkor beträffande installation och drift av hinderbelysningsystem som endast aktiveras då detta är påkallat av säkerhetsskäl. Miljöprövningsdelegationen överlåter även till tillsynsmyndigheten möjligheten att fastställa villkor beträffande vägarbeten, kabeldragning samt den slutliga utformningen av fundamenten.

Ekonomisk säkerhet

Tillståndets giltighet är beroende av att Bolaget ställer säkerhet uppgående till niohundrausen (900 000) kronor per vindkraftverk för kostnader för efterbehandling eller andra återställningsåtgärder som verksamheten kan föranleda.

Tid för igångsättning

Verken som tillståndet avser ska ha driftsatts inom fem (5) år räknat från det datum då tillståndet vunnit laga kraft, i annat fall förfaller tillståndet såvitt avser ej uppförda verk. Tillståndshavaren ska skriftligen meddela tillsynsmyndigheten och Länsstyrelsen i Kalmar län när tillståndet tagits i anspråk.

Särskilda upplysningar

Med tillsynsmyndighet avses i detta beslut för närvarande Miljö- och byggnadsnämnden i Västerviks kommun.

Miljöprövningsdelegationen erinrar om att meddelat tillstånd enligt miljöbalken inte befriar verksamhetsutövaren från skyldighet att rätta sig efter vad som föreskrivs i annan författning.

Kulturmiljö

Miljöprövningsdelegationen erinrar om bestämmelserna i 2 kap. 10 § kulturminneslagen (KML). Om en fornlämning påträffas under grävning eller annat arbete, ska arbetet avbrytas. Den som leder arbetet ska omedelbart anmäla till Länsstyrelsen att en fornlämning påträffats.

Naturresursutnyttjande

Naturgrus är en ändlig resurs och naturgrusförekomster har ofta en stor betydelse som dricksvattenresurs. Till eventuella gravitationsfundament av betong samt vid

skyddsfyllning kring markförlagd kabel bör Sökanden därför sträva efter att annat material än jungfruligt naturgrus används i möjligaste mån.

Redogörelse för ärendet

Prövningsgrund

Grunden för prövningsplikt finns i 1 kap 3 § Miljöprövningsförordningen (2013:251). Verksamheten omfattas av kod **40.90 B**: Verksamhet med två eller fler vindkraftverk som står tillsammans (gruppstation), om vart och ett av vindkraftverken inklusive rotorblad är högre än 150 meter.

Samråd

Samråd enligt 6 kap. 4 § miljöbalken har ägt rum den 12 mars 2014 med närvaro av företrädare för Bolaget, länsstyrelsen och kommunen. Samråd med enskilda som kan antas särskilt berörda har skett genom direktutskick, tidningsannons samt öppet möte i Hjorted den 13 maj 2014.

Ansökan gäller en nyetablering av en verksamhet som enligt 3 § 1 p. förordningen (1998:905) om miljökonsekvensbeskrivningar alltid ska antas medföra en betydande miljöpåverkan. Därför har ett samråd hållits med en vidare krets i enlighet med 6 kap. 4 § miljöbalken. Det utökade samrådet med myndigheter och andra relevanta organisationer och enskilda har skett brevlades.

Ärendets handläggning

Ansökan om tillstånd inkom till Miljöprövningsdelegationen den 16 december 2014 och sändes efter komplettering på remiss till Västerviks kommun, Oskarshamns kommun och till länsstyrelsen i enlighet med 25 § förordning (2011:1237 om miljöprövningsdelegationer). Ansökan har kungjorts i ortspressen den 23 januari 2016. Yttranden har inkommit från Länsstyrelsen i Kalmar län, Västerviks kommun, Oskarshamns kommun, Robert Zajic, Petter Johansson, Fredrick Åhlin, Tjust Fågelklubb, Per-Olof Rollborn, Marie Tambour, Mörtfors Samhällsförening, Naturskyddsföreningen i Tjust, Lars Kåremyr och Ulf Jönson m.fl.. Yttrande och erinringar har översänts till Bolaget som den 31 augusti 2016 inkom med synpunkter.

Bolagets yrkanden och förslag till villkor

Bolaget har i ansökan framfört följande yrkanden och förslag till villkor.

Allmänt villkor

1. Om inte annat framgår av nedan angivna villkor ska verksamheten bedrivas i huvudsaklig överensstämmelse med vad sökanden uppgivit eller åtagit sig i ansökan, tekniska beskrivningen och miljökonsekvensbeskrivningen inklusive bilagor.

Särskilda villkor

2. Bolaget ska ställa säkerhet för efterbehandling och andra återställningsåtgärder som verksamheten kan föranleda med 300 000 kr för varje vindkraftverk. Säkerhet ska ställas för vart och ett av verken för sig men kunna tas i anspråk för återställning av parken i dess helhet utan beloppsbegränsning till varje verk. Säkerheten ska ställas successivt med lika stora delar det tionde, femtonde och tjugonde året efter det att vindkraftparken tagits i drift. Det vid varje tid aktuella beloppet för varje vindkraftverk ska under verkets livstid indexberäknas efter konsumentprisindex, där året för tillståndsbeslutet utgör bas och uppräknas vid de tidpunkter då säkerheten ställs.

3. Vindkraftverken får ha en totalhöjd om högst 220 meter över mark.

4. Bolaget ska senast en (1) månad innan byggnads- och anläggningsarbeten påbörjas, lämna in en skriftlig arbets- och tidplan till tillsynsmyndigheten. Av planen ska de olika byggnads- och anläggningsarbetena framgå.

5. Hindermarkering ska utformas i enlighet med Transportstyrelsens föreskrifter.

6. Vägar, fundament, el- och teleledningar ska anläggas på ett sätt som i möjligaste mån begränsar skador på natur- och kulturmiljövärden.

7. Riktvärden för buller vid bostads- eller fritidshus som anges i NFS 2004:15 ska gälla för verksamheten under bygg- och återställningstiden. Under bygg- och återställningstiden ska buller från verksamheten begränsas så att det inte ger upphov till en högre ekvivalent ljudnivå vid bostads- eller fritidshus än:

60 dB(A) helgfri måndag – fredag kl. 07.00 – 19.00

50 dB(A) helgfri måndag – fredag kl. 19.00 – 22.00

50 dB(A) lördag, söndag och helgdag kl. 07.00 – 19.00

45 dB(A) övrig tid

Vid enstaka kortvariga händelser, högst 5 minuter per timme, bör upp till 10 dB(A) högre nivåer kunna accepteras. Detta bör dock inte gälla kvälls- och nattetid. Kontrollen under

bygg- och återställningstiden ska ske genom beräkningar eller mätningar och i den omfattning som tillsynsmyndigheten bestämmer.

8. Innan vindkraftsanläggningen tas i drift ska Bolaget sätta upp varningsskyltar med information om risk för iskast och andra nedfallande föremål. Utformningen och placeringen av skyltarna ska ske i samråd med tillsynsmyndigheten.

9. Under såväl anläggningstid som drifttid ska etableringsområdet hållas i ordnat skick och städad med avseende på byggnadsmaterial och avfall.

10. När anläggningen eller etapper av anläggningen är uppförda ska vindkraftverkens exakta positioner redovisas till tillsynsmyndigheten.

11. Buller från vindkraftverken ska begränsas så att det inte ger upphov till en högre ekvivalent ljudnivå utomhus vid bostadshus än 40 dB(A). Kontroll ska ske så snart det skett förändringar i verksamheten som kan påverka bullernivån eller om det framkommit berättigade klagomål på verksamheten. Kontrollen ska ske genom mätningar och beräkningar. Vilken mätmetod som ska användas ska avgöras i samråd med tillsynsmyndigheten och framgå av kontrollprogrammet.

12. Befintliga uteplatser eller, om sådana saknas, ett område om 5x5 meter intill befintliga bostadshus får inte belastas med faktiskt rörlig skuggbildning som överstiger åtta timmar per kalenderår och 30 minuter per enskilt dygn. Om risk för sådant överstigande finns ska Bolaget vidta sådana åtgärder att villkoret kan innehållas.

13. Markytor som nyttjas temporärt under anläggningstiden, såsom upplags- eller uppställningsplatser, ska i möjligaste mån återställas inom ett år efter det att verken tagits i drift.

14. Kemiska produkter och farligt avfall ska hanteras och förvaras så att spill och läckage inte riskerar att förorena mark, ytvatten eller grundvatten.

15. Förslag på kontrollprogram ska senast 3 månader efter det att detta tillstånd tagits i anspråk inlämnas till tillsynsmyndigheten. Programmet ska bland annat ange hur verksamheten kontrolleras med avseende på mätmetod, mätfrekvens och utvärderingsmetod.

16. Skriftlig anmälan, omfattande en arbets- och tidplan för återställning av området, ska göras till tillsynsmyndigheten senast 12 månader innan vindkraftverk (enstaka eller alla) permanent tas ur drift. Av anmälan ska även framgå vilka åtgärder som avses vidtas för att återställa området. Tillsynsmyndigheten ska godkänna anmälan innan åtgärderna

påbörjas. Senast 24 månader efter respektive vindkraftverks nedmontering ska återställningen vara slutförd. Återställningsarbetet ska utföras i samråd med markägare och tillsynsmyndighet.

Delegation

Bolaget hemställer att länsstyrelsen med stöd av 22 kap. 25 § tredje stycket jfr med 19 kap. 5 § miljöbalken överlåter åt tillsynsmyndigheten att fastställa närmare villkor angående mobil betongtillverkning och förstagångsbesiktning avseende buller när vindkraftverken tagits i drift.

Yrkanden

Bolaget hemställer att länsstyrelsen förordnar

- att tiden för igångsättande av de med ansökan avsedda miljöfarliga verksamheterna bestäms till fem (5) år från lagakraftvunnet tillstånd.
- att giltighetstiden bestäms till 30 år från den dag då tillståndet tas i anspråk.
- godkänner den till ansökan bifogade miljökonsekvensbeskrivningen, bilaga C.

Bolagets beskrivning av verksamheten

Aktuell ansökan omfattar tillstånd till uppförande och drift av en gruppstation för vindkraftverk med maximalt 34 vindkraftverk med en maximal totalhöjd om 220 meter inom ett avgränsat etableringsområde.

Etableringsområdet för gruppstationen är beläget inom Västerviks kommun, Kalmar län. Det avgränsade området för vindparken ligger ca 3 km sydost från Hjortred och ca 4,6 km sydväst om Blankaholm. Delar av etableringsområdet omfattas av område som är av riksintresse för vindbruk.

Landskapet kring vindparken är ett kuperat skogslandskap beläget ovanför högsta kustlinjen som i området ligger på ca 30-70 m ö h. Landskapet domineras av skogsmark med inslag av mindre sjöar, vattendrag och våtmarker. Området är starkt präglat av storsakligt skogsbruk där kalhyggen är vanligt förekommande.

Ett vindkraftverk består enkelt uttryckt av ett torn av stål och betong eller en kombination av betong och stål monterat på ett fundament, en trebladig rotor tillverkad i glasfiber- eller kolfiberarmerad plast samt ett maskinhus med en generator. Den energi som

genereras av vindkraftverket överförs via en uppsamlingsstation till elnätet. I anslutning till respektive vindkraftverk anläggs en uppställningsplats för servicefordon och kranar.

Vindparken kan även komma att innefatta en permanent servicebyggnad. Byggnaden ska användas till drift och underhåll, kopplingsstation för nätanslutningen, personalbyggnad, lagerhållning och liknande.

Vindkraftverken kommer att kopplas samman med markförlagda kablar. Kablarna förläggs i ledningsschakt och kommer så långt som möjligt att följa vägarna inom parken.

Vägar kommer att anläggas inom parken för anslutning till allmän väg. Det befintliga vägnätet i området kommer att användas i så stor utsträckning som möjligt och vid behov kommer befintliga vägar att breddas och förstärkas samt kompletteras med nya vägar för att på så sätt skapa ett sammanhängande transportsystem som når alla vindkraftverk. Vid en preliminär beräkning bedöms det att cirka 21 km ny väg, inklusive mötesplatser, behöver byggas inom etableringsområdet.

Vindkraftverken beräknas ha en teknisk livslängd på minst 25 år och det är möjligt att de kan användas längre om utökade underhållsåtgärder vidtas. När driften väl upphör kommer vindkraftverken att monteras ned. Tornen med rotorblad återvinns så långt som möjligt. Huruvida kablar m.m. ska avlägsnas eller lämnas kvar får bestämmas i samråd med tillsynsmyndigheten i samband med avvecklingen.

Miljökonsekvensbeskrivning (sammanfattning)

Natur

Naturmiljön inom området utgörs i huvudsak av produktionsskog med inslag av hällmarker, mindre våtmarker, sumpskogar och nyckelbiotoper.

I närområdet finns två natur 2000-områden. Stora Ramm och Marströmmen samt Ängsmossen. Båda områdena är dessutom klassade som riksintresseområden för naturvård och Ängsmossen är också klassat som ett naturreservat. Stora Ramm och Marströmmen är beläget som närmast 700 meter från etableringsområdet. Detta område kan påverkas negativt genom bl.a. vattenreglering, markavvattning, övergödning och försurning. Ängsmossen ligger som närmast 4,5 km från etableringsområdet. Verksamheter som kan påverka detta område negativt är bl.a. dikning, dämningrationella skogsbruksåtgärder och gödningsämnen.

I närområdet finns även fyra naturreservat. Västra Marströmmen, som ligger strax öster om etableringsområdet består till mesta dels av ädellövskogar, blandskogar, barrskogar,

rinnande vattendrag och en del av sjön Maren. Värden i området kan påverkas negativt av avverkning och skogliga åtgärder samt åtgärder som förändrar hydrologin.

Mörtfors är beläget sydost om etableringsområdet, som närmast 300 meter. Syftet med reservatet är att bevara och återställa naturskogsliknande barr-, bland-, och lövskogar, ädellövskogar, svämskogar, sumpskogar, öppna våtmarker, sjöar och rinnande vattendrag. I områdets föreskrifter ingår förbud mot att uppföra byggnad, väg eller anläggning, borra, spränga, schakta, dika, avverka, utföra vattenreglering etc.

Blankaviken, som bildades för att trygga allmänhetens tillgång till ett värdefullt bad- och strövområde, ligger 3,8 km nordost om etableringsområdet.

Ängsmossen ligger som närmast 4,5 km från etableringsområdet och utgörs av ett större sammanhängande våtmarksområde med vidsträckta myrmarker och ett rikt fågelliv.

Fåglar

Sammanlagt 70 arter av fåglar observerades under inventeringen i och runt etableringsområdet. Totalt observerades tre rödlistade arter tillsammans med ytterligare nio arter listade i EU:s fågeldirektiv, bilaga 1.

Tre observationer av havsörn har gjorts. Alla gällde ensamma adulta fåglar och bedöms sannolikt röra fåglar med bo- eller häckningsplatser utanför området som passerar förbi under sina födosök. Alla observationer gjordes i en cirka 800 meter bred korridor inom etableringsområdet.

Fågelinventeringen visar att skogshöns finns spritt över hela etableringsområdet. Orre observerades i princip över hela området. Störst koncentrationer fanns i anslutning till de fuktigare områdena runt Stora och Lilla Karsgöl samt Mörtgöl. Inga spelplatser med fler än två spelande tuppar observerades utan fåglarna uppträdde mer spritt i landskapet, ofta observerades fåglarna sittandes uppe i björkarna. Tjäder observerades centralt i området och uppe i nordväst. Ingen spelplats med fler än två tuppar observerades under inventeringen.

Observationer av nattskärja gjordes spritt över området och förmodligen finns fåglar över hela etableringsområdet. I två områden var spelet mer intensivt och fyra spelande fåglar hördes öster om Fridhem. Öster om Stora Karsgöl hördes två spelande hannar. Ecom gjorde 2014 en landskapsanalys i syfte att undersöka var lämpliga habitat för nattskärja finns i ett område omfattande Kalmar län och norrut till södra gränsen för odlingslandskapet i Östergötlands län samt vidare västerut till Vättern. Analysen visar att det finns ett kärnområde av lämpliga habitat i nordöstra Småland och sydöstra

Östergötland. Etableringsområdet är beläget inom det utpekade kärnområdet vilket innebär att tillgången på lämpliga habitat är god i närområdet.

Ett storlomspår observerades i Ögöl och vid ett senare tillfälle i Stora Karsgöl. Ingen häckning observerades under inventeringarna. Observationerna indikerar att det kan finnas ett flygstråk mellan Tällsjön, Ögöl och Stora Karsgöl men inga regelbundna rörelser har setts däremellan. Då storlommen flyger från häckningssjön till andra närliggande sjöar för att fiska finns viss risk för negativ påverkan från vindkraft.

Fladdermöss

En fladdermusinventering har genomförts under 2014. Totalt påträffades 10 arter av fladdermöss, vilket bedöms vara en artrik fladdermusfauna. Två av de observerade arterna är rödlistade; fransfladdermus och barbastell. Arterna jagar i etableringsområdet men bedöms vara mer aktiva utanför etableringsområdet.

Fransfladdermus förekommer spritt inom etableringsområdet. Arten är ingen så kallad högriskart. Dock kan arten påverkas negativt genom habitatförluster.

Barbastell är en högriskart. Skogsområdet i etableringsområdet används av barbastell för jakt. Bolaget bedömer att inga kolonier finns i etableringsområdet. Dock förekommer arten spritt.

Vid torpet Grytfall, strax norr om etableringsområdet, finns enstaka noteringar. Efter inventering vid Grytfall gör Bolaget bedömningen att enstaka individer jagar kring Grytfall men ingen koloni kan påvisas. En högre aktivitet, genom en något högre andel förbiflygningar konstateras vid gårdsmiljön i Tribbhult. Ingen indikation på koloni har hittats men mätt i antalet inspelningar förefaller aktiviteten vid Tribbhult vara högre under högsommaren, vilket är artens reproduktionsperiod.

Nordisk fladdermus och dvärgfladdermus är vanliga arter, både i etableringsområdet och Sverige, och högriskarter. Stor fladdermus, som också den är en högriskart, noterades sparsamt i området men Bolaget gör bedömningen att det finns en population i området och att trakten är viktig för arten. Gråskimlig fladdermus noterades inte under reproduktionsperioden men det är dock Bolagets bedömning att det finns en reproducerande population i trakten. Förekomsten av gråskimlig fladdermus är sparsam i länet och även den är en så kallad högriskart.

Kulturmiljö

Två områden utpekade som riksintresse för kulturmiljövården finns inom etableringsområdets närområde.

Solstadström-Blankaholm ligger i anslutning till etableringsområdet i öster. I området finns en ovanligt markant koncentration av stensättningar och rösen. I området finns också en gammal koppargruva.

Gåsefall-Pipetorpär beläget cirka 4,5 km väster om etableringsområdet. Området utgörs av ett småbrutet odlingslandskap typiskt för det småländska inlandet bestående av små brukningsenheter och mycket välbevarad torpbebyggelse.

Inkomna yttranden

Länsstyrelsen i Kalmar län har i yttrande anfört bl.a. följande.

Bolaget skriver i sin rapport från 2015-04-21 att en koloni för barbastell bedöms finnas vid Tribbhult. Länsstyrelsen anser därför att det krävs en skyddszon på 2 km runt byn Tribbhult för att inte störa den eventuella koloniplatsen.

Enligt samma rapport har det pekats ut möjliga koloniplatser för trollpipistrell (Fagerhult) och brunfladdermus (S Sandvik). Länsstyrelsen bedömer att det behövs en skyddszon på 1 km för att inte störa dessa koloniplatser.

I Bolagets rapport från 2014-10-04 om havsörn rapporteras att havsörnen flyger i en korridor mellan Tällsjön och Tribbhult. För att undvika kollisioner mellan havsörn och vindkraftverk behöver denna korridor undantas från placering av verk.

Det aktuella området innehåller ett flertal små sjöar som ligger på kort avstånd från varandra. Det har dessutom kommit in uppgifter om att det i området finns Storlom och Fiskgjuse som använder dessa sjöar. För att minimera risken för kollisioner med mera bör en korridor mellan Sandsjön, Älgöl, Mörtgöl, Lilla Karsgöl, Stora Karsgöl, Ögöl, Tällsjön, Ljugör, Margöl och Stora Ramm bevaras där inga verk tillåts.

Inom området finns ekoxe, blåsippan, grönvit nattviol och jungfru Marie nycklar. Samtliga arter är fridlysta vilket innebär att de inte får påverkas på ett sånt sätt som strider mot artskyddsförordningen. Om så är fallet krävs dispens.

Strandskydd: Inga verk, nya vägar eller kablar bör tillåtas inom strandskyddat område. Vid breddning av befintliga vägar bör breddningen ske från sjön/vattendraget.

Miljö- och byggnadsnämnden i Västerviks kommun har i yttrande anfört bl. a. följande.

Nämnden rekommenderar att vindkraftsetablering tillåts inom en begränsad yta av etableringsområdet. Utifrån exempellayouten innebär detta att antalet verk minskas från 34 till 23. Nämndens rekommendation avser dock inte antalet verk utan endast ytan inom vilken verk får byggas. Den här rekommendationen utgör en samlad bedömning men grundas främst på redovisade buller- och skuggberäkningar, kommunens kulturminnesvårdsprogram, hänsyn till Tjustleden samt den kommunala vindbruksplanen.

Nämnden yrkar att Miljöprövningsdelegationen utformar sitt tillståndsbeslut på ett sådant sätt att tillsynsmyndigheten ges goda möjligheter att följa upp eventuell problematik knuten till buller och skuggor.

Nämnden bedömer att Bolagets komplettering är otillräcklig för att parkens tillgänglighet vintertid ska kunna bedömas.

Vidare bedömer nämnden att det finns allvarliga frågetecken kring de resultat som Bolagets konsult presenterat i naturvärdesinventeringen. Miljöprövningsdelegationen bör villkora sitt tillståndsbeslut med att tillståndet inte får tas i anspråk förrän samtliga artobservationer som gjorts under tillståndsprocessen rapporteras på artportalen.

Med avseende på rekommendationen om att etableringen endast ska tillåtas inom en begränsad yta framför Miljö- och byggnadsnämnden bl.a. följande:

Nämnden ställer sig tveksam till lämpligheten i att placera flera verk så att den beräknade 40 dB(A)-kurvan precis skär en större mängd bostadshus. Med anledning av detta så förordar Miljö- och byggnadsnämnden att de yttersta verken i väst inte tillstyrks då de inte bedöms svara mot god hushållning med mark- och vattenområden.

Med hänsyn tagen till kulturmiljön och vyerna från Getterum bedömer nämnden att verk nr. 1, 2, 3, 4 och 19 (numrering enligt exempellayout i ansökan) får en mycket negativ effekt på kulturlandskapet och därför inte ska tillstyrkas.

Miljö- och byggnadsnämnden bedömer att den exempellayout som Bolaget har presenterat är svår att förena med kommunens vindbruksplan. I layouten har vindkraftsparken ett tydligt kärnområde omgivet av glesare placerade verk. Särskilt tydligt är detta för verk 33 och 34, men även 1, 2, 3, 4 och 19 samt 10, 11, 18 och 25 bedöms avvika från kärnområdet och leda till en ”spretigare” bild av vindkraftsparken.

Angående Tjustleden anser Miljö- och byggnadsnämnden att vindkraftverkens närvaro kommer att bli mycket påtaglig längs hela etappen. Nämnden delar dock Bolagets

uppfattning om störningens omfattning är subjektiv och beror på besökarens inställning till vindkraft. Man sätter inte heller ett absolut motsatsförhållande mellan vindkraft och friluftsliv. Nämnden påpekar även att det är otydligt hur stora områden som vintertid är olämpliga med avseende på iskast och hur skyltmarkering för detta ska placeras samt hur det påverkar Tjustleden.

Gällande fåglar ställer sig Miljö- och byggnadsnämnden frågande till varför Bolagets konsult genomgående har presenterat färre observationer än andra inblandade parter, främst när det gäller havsörn och nattskärna. Frånvaron av observationer på artportalen.se ska inte användas för att påvisa att arter inte finns. Miljö- och byggnadsnämnden tolkar resultaten vid inventeringen som att storlomshäckning förekommer i samtliga sjöar där storlom har observerats.

Gällande fladdermöss framför Miljö- och byggnadsnämnden sin uppfattning om kunskapsläget kring barbastell är för dåligt för att bedömningar om huruvida den föryngras inom ett visst område ska kunna göras. Man förordar att ärendet hanteras som att barbastell föryngras spritt inom området och i anslutning till de platser där den observerats.

Samhällsbyggnadsnämnden i Oskarshamns kommun har i yttrande anfört bl.a. följande.

Buller

Samhällsbyggnadskontoret anser att ett begränsningsvärde på 40 dB(A) ska gälla för buller utomhus.

Det är viktigt att hänsyn till de närboende visas även under etableringsarbetet. Samhällsbyggnadskontoret anser därför att Naturvårdsverkets riktvärden för externt industribuller ska följas vid etableringsarbetet.

Samhällsbyggnadskontoret anser att hänsyn ska tas till områden som är av riksintresse för friluftsliv och där tystnad är en del av upplevelsen. I de områdena bör ett gränsvärde på 35 dB(A) gälla för buller från vindkraftverken, i enlighet med Naturvårdsverkets riktlinjer.

Skuggning

Samhällsbyggnadskontoret anser att Boverkets rekommendationer för begränsning av skuggning ska gälla, vilket innebär 8 timmar per år och 30 minuter per dag för rörliga skuggor.

Hinderbelysning

Samhällsbyggnadskontoret anser att Transportstyrelsens krav på hindermarkering ska följas.

Landskapspåverkan

Samhällsbyggnadskontoret anser att placeringen av vindkraftverken ska göras så att en så liten visuell påverkan som möjligt uppstår, både på Ostkustleden/Tjustleden och för de boende i Mörtfors med omnejd.

Samhällsbyggnadskontoret anser generellt att vindkraftverk inte bör placeras i sprickdalar, vid sjöar, i småskaliga jordbruks- och bebyggelseområden, i småskaliga bergområden samt nära kyrkor och andra landmärken.

Eventuell täktverksamhet

Statkraft Södra Vindkraft AB nämner i sina handlingar att tillfällig täktverksamhet kan bli aktuell bland annat i samband med byggnation av nya vägar. Vid täktverksamhet i Oskarshamns kommun krävs anmälan till Samhällsbyggnadskontoret.

Påverkan på yt- och grundvatten

Samhällsbyggnadskontoret anser att placeringen och byggnationen av eventuella nya vägar samt eventuella förstärkningar av befintliga vägar inom Oskarshamns kommun ska göras så att påverkan på yt- och grundvatten minimeras.

Natur- och kulturvärden

Samhällsbyggnadskontoret anser att en etablering av vindkraftsparken ska göras på ett sådant sätt att inte syftena med de skydd som de värdefulla natur- och kulturområdena i området har, motverkas. Detta gäller både med tanke på verkens placering och med tanke på de störningar som kan uppstå vid etableringsarbetet.

Då etableringsområdet ligger i Västerviks kommun överlämnar samhällsbyggnadskontoret i Oskarshamn, av naturliga skäl, åt Västerviks kommun samt till Länsstyrelsen i Kalmar län att lämna mer specificerade hänsynskrav.

Fåglar och fladdermöss

Samhällsbyggnadskontoret anser generellt att särskild hänsyn ska tas till fåglars häckningsplatser och sträckningsvägar. Detsamma gäller förekomst av fladdermöss och deras eventuella sträckningsvägar. Vid placeringen av vindkraftverken är det också viktigt

att beakta de eventuella barriäreffekter som verken kan innebära. Även här överlämnar samhällsbyggnadskontoret, åt Västerviks kommun samt till Länsstyrelsen i Kalmar län att lämna mer specificerade hänsynskrav.

Robert Zajic

I ett yttrande den 20 februari framför Robert Zajic synpunkter på de fotomontage som Bolaget har lämnat in. I yttrandet lämnas även bilder tagna från samma fotopunkt som Bolaget har använt på en mätmast. Genom att jämföra höjden mellan mätmasten och de ansökta vindkraftverken så menar Robert att Bolagets fotomontage inte ger en rättvisande bild av verksamheten.

Petter Johansson

I ett yttrande den 18 januari 2016 inkommer Petter Johansson med uppgifter om att fiskgjuse häckar vid sjön Stora Ramm som är belägen i nära anslutning till vindkraftsparken. Petter hänvisar till att en buffertzona på 2-3 km mellan boplats och vindkraftverk behövs. Petter menar även att det är högst troligt att fiskgjuseparet födosöker i Tällsjön.

Fredrick Åhlin

I ett yttrande den 2 februari 2016 framför Fredrick Åhlin synpunkter på de tre verk som i underlaget ligger närmast Getterums by. Fredrick anser att dessa verk har projekterats helt avses de andra verken mer eller mindre direkt i byn. Fredrick anser att det är onödigt och provokativt att göra en etablering av enstaka verk i direkt anslutning till människors bostäder. Verket närmast Getterums by står ensamt för mycket av den skuggning som redogjort för i miljökonsekvensbeskrivningen.

Tjust Fågelklubb

I ett yttrande den 17 februari 2016 framför Tjust Fågelklubb synpunkter på etableringen. Fågelklubben anser att den planerade vindbruksparken kommer att ge en betydande förändring och påverkan på naturen och miljön i området.

Vindbruksparken påverkar fåglar, men även fladdermöss, speciellt genom risken för fatala kollisioner med rotorblad och för förlust av livsmiljöer. Fågelklubben anser inte att de slutsatser som har redovisats i ansökan gällande inventeringar i området överensstämmer med de faunavärden som finns i området.

Tribbhultsområdet ligger inom det område som utpekats som kärnområde för den svenska utbredningen av nattskärra. Enligt Fågelklubbens uppfattning bör inga vindkraftverk anläggas där lämpliga habitat finns inom detta kärnområde. Baserat på en nattskärreinventering som Fågelklubben gjorde under sommaren 2013 uppskattar de att området hyser mer än 50 revir av nattskärra, dvs. ett betydande bestånd med stor revirtäthet. Enligt Fågelklubben är etablerandet av en vindbrukspark inom området ett uppenbart brott mot artskyddsförordningen.

Stora delar av Tribbhultsområdet består av barrskog med inslag av mindre mossar och sjöar. Området hyser ett relativt stort bestånd av tjäder och orre. Det finns få kända spelplatser för orre i Västerviks kommun och det är därför viktigt att skydda de omnämnda spelplatserna kring Karsgölarna och Mörtgöl.

Både Fågelklubbens och Bolagets observationer och inventeringar påvisar god förekomst av tjäder i områden väster och norr om Karsgölarna liksom i området söder om Grytfall och Marsgölen. Fågelklubben anser att det bör finnas större spelplatser inom området och har funnit spår som indikerar detta norr om Mögöl i området vid Karsgölarna. Fågelklubben anser att den genomförda inventeringen av spelplatser för tjäder inte har genomförts i tillräcklig omfattning och att ett potentiellt brott mot artskyddsförordningen föreligger både gällande orre och tjäder.

Området hyser ytterligare ett flertal fågelarter som indikerar skyddsvärd gammal barrskog. Storlom förekommer också i området och har häckat och häckar sannolikt fortfarande i bl.a. Ögöl.

Totalt har 10 arter av fladdermöss påträffats i området. Det bedöms därför som rikt på fladdermusarter och speciellt har arterna fransfladdermus och barbastell påträffats.

Tjust Fågelklubb anser att ansökan om uppförande och drift av gruppstation för vindkraft ska avslås.

Per-Olof Rollborn

I ett yttrande den 19 februari 2017 framför Per-Olof Rollborn synpunkter över verksamheten. Per-Olof ifrågasätter nyttan med etableringen. Bevarandet av befintligt landskap med dess etiska och höga naturvärden och värdet för friluftslivet är mer betydande och viktigt än vindparkens tillkomst ur ett nationellt och regionalt perspektiv och oersättligt ur ett lokalt perspektiv menar Per-Olof. Naturen har också ett värde, som är svårt att värdesätta i pengar. Det är svårt att ersätta förstörda naturområden.

För oss som är boende, fritidsboende eller äger fastigheter innebär vindkraftparken ett intrång i vår vardag och ekonomi. Förändringar i livskvalitén blir betydande för oss över hela dygn.

Vidare menar Per-Olof att miljökonsekvensbeskrivningen inte är tillräcklig med hänsyn till den biologiska mångfalden särskilt i södra närområdet utanför exploateringsområdet. Störningseffekter från vindkraftverk kan sträcka sig flera kilometer bort. För att en plats för vindpark skall väljas så räcker det inte enbart att den anses lämplig för ändamålet utan det skall ske med minsta intrång och olägenhet för människors hälsa och miljö. Det är inte långsiktigt god hushållning och ekonomiskt försvarbart att förstöra naturmiljön enligt ansökan.

Per-Olof Rollborn har synpunkter gällande både fågel i området i form av havsörn och storlom i anslutning till sjön Stora Ramm samt sträckande fågel. Även frågan kring lodjur och eventuell revirbildning lyfts.

Vindparken (med sina 34 stycken och 220 m höga vindkraftverk) kommer totalt att deformera landskapsbilden. Även vid mörker kommer blinkande och intensivt lysande hinderbelysning att deformera landskapsbilden. När det gäller buller så anser Per-Olof att det finns många felkällor, som kan innebära, att verkligt uppmätta värden efter etableringen, blir annorlunda än enligt beräkningsmodellerna. Han anser att måste ifrågasätta om 40 dB(A) är relevant att ha som gränsvärde för att bedöma om skadligt buller föreligger vid vindkraftsetableringar. Det är speciellt det lågfrekventa amplitudmodulerade ljudet (OAM) som är orsaken till de flesta bullerstörningarna, som ibland kan leda till både fysiska och psykiska besvär. Ljudtypen dämpas inte mycket i atmosfären vilket medför att den hörbar på långt avstånd från vindkraftverken, ända upp till 5-10 kilometer.

Marie Tambour

I ett yttrande den 19 februari 2016 ifrågasätter Marie Tambour etableringen av vindkraft och undrar bl.a. vad som kommer att hända med Tjustleden samt framför att man driver företag och behöver framkomlighet för lastbilar och posten.

Mörtfors samhällsförening

I ett yttrande den 19 februari 2016 framför Mörtfors samhällsförening synpunkter på ansökan.

Mörtfors är en liten by med en tilltalande enhetlig bebyggelse av sekelskifteshus och smala grusvägar med undantag för en smal, ett par hundra meter lång asfalterad sträcka,

genom byn och utmed ån. Det är kombinationen av idyllisk småskalighet och närhet till gammal, orörd natur som lockat både åretruntboende och besökare.

Landskapsbild

Bolaget framför att vindparken kommer att placeras tre km från Mörtfors by och de boende därför inte skulle påverkas eller störas av verksamheten när den är i drift. Helt klart är dock att vindkraftverken kommer att synas från byn. Vid fotopunkt 5 sägs att "4 vindkraftverk är synliga. 18 vindkraftverk döljs bakom den gula byggnaden. 7 vindkraftverk döljs bakom den röda byggnaden".

Den gula byggnaden är emellertid ett knappt 2 meter brett, fallfärdigt uthus som används som vedupplag. Framför den står sällan någon Mörtforsbo. Flyttar man sig emellertid ett par meter åt vänster syns ytterligare 18 verk, enligt bolagets uppgifter. Ställer man sig framför "den röda byggnaden" (hem för en barnfamilj) syns 29 verk. Bakom de nämnda fastigheterna finns byns egen samlingslokal, Folkets Hus. Här vistas alltså ofta Mörtforsbor. Hundra meter härifrån, på något större höjd över havet ligger en festplats och fotbollsplan. Här går också en promenadstig som är väl utnyttjad. Bolaget tonar ner konsekvenserna här men det råder inget tvivel om att visuellt kommer Mörtfors att påverkas. Mörtfors Samhällsförening framför synpunkten att etableringen av vindparken kan påverka möjligheterna för rekreation och friluftsliv som idag är en del av "varumärket" Mörtfors.

Transporter under byggtiden

Byggtiden beräknas pågå under två år. Det krävs mycket anläggningsarbete och även förstärkning av vägar m.m. Bolaget räknar med cirka 15 000 lastbilstransporter (enkel resa). Därtill 10 000 persontransporter. Totalt talar vi då om 50 000 transportresor på två år. Det framgår inte av handlingarna var dessa är tänkta att ske.

Husen i nedre delen av byn ligger mycket nära vägen, i vissa fall på mindre än 1 meters avstånd. Vägen är smal och den svänger på flera platser så att sikten är ibland enbart någon meter framåt. Trottoar eller vägren saknas helt på i stort sett hela sträckan genom byn. Vi har redan tråkiga erfarenheter av att timmerbilar som idag passerar genom byn, vilka skapar stor olägenhet för de boende med buller och störningar. Tung trafik utgör en dessutom stor trafiksäkerhetsrisk. Vägen genom byn används både av barn och vuxna på cykel och till fots. Den är helt central för den som förflyttar sig i byn.

Havsörn

I ansökan framgår att inga boplatser för havsörn har hittats. Det framgår att: "De observationer av havsörn som gjorts vid etableringsområdet är av ensamma adulta fåglar och Calluna bedömer att dessa gäller fåglar med bo- eller häckningsplatser utanför området".

Lokalbefolkningen i Mörtfors har emellertid gjort helt andra observationer under det senaste året. Det har skett en tydlig tillväxt av havsörnspopulationen, möjligen tack vare naturreservatet.

Slutligen

Mörtfors samhällsförening konstaterar att det råder fortfarande flera oklarheter i ansökan. Vissa frågor kan inte anses vara tillfredsställande utredda, på andra områden baseras slutsatser på gamla uppgifter.

Vi anser därför att bolaget bör åläggas att göra kompletta utredningar som besvarar samtliga öppna frågor ärligt och tillfredsställande.

Naturskyddsföreningen i Tjust

I ett yttrande den 19 januari 2016 framförde Naturskyddsföreningen i Tjust synpunkter över ansökan.

- I den aktuella ansökan saknas tillräckligt god kunskap om fladdermusarten barbastell. Innan beslut kan tas i tillståndsprövningen måste fördjupade utredningar göras gällande artens status, föryngring och hur arten flyger från reproduktionslokaler till sina jaktmarker. Först när ett sådant underlag finns kan man bedöma på vilket sätt arten påverkas och om detta är förenligt med gällande lagstiftning. Föreningen vill i detta sammanhang påpeka att arten har ett mycket starkt juridiskt skydd.
- I ansökan framgår på intet sätt att Tjustleden är en vildmarksled som vid projekteringen ofta dragits på gamla stigar/vägar och med ambition att passera genom mer orörd natur och förbi naturområden med höga bevarandevärden.
- Konsekvensanalysen för hur vindparken påverkar Tjustleden är för generell. En fördjupad utredning med tydliga kartor etc angående buller behövs samt en utredning om vilka åtaganden som är rimliga att vidta.

- De åtagande som bolaget gör angående Tjustleden är varken tillräckliga eller stämmer överens med de muntliga löften som föreningen fått.
- Om tillstånd för parken ges i den nu aktuella omfattningen om 34 vindkraftsverk är karaktären av vildmarksled helt kommer att gå förlorad. Huvudanledningen till detta är att åtminstone 10 km av sträckan ligger inom ”40 dBA kurvan”.
- Kostnaderna för en omdragning av Tjustleden måste verksamhetsutövaren stå för.

Lars Kåremyr, kommunekolog

I ett yttrande den 9 maj 2016 inkom Lars Kåremyr med observationer om berguv i Tribbhultsområdet.

Ulf Jönsson m.fl.

I ett yttrande den 12 maj 2016 framförde Ulf Jönsson m.fl. en rad med frågor med avseende på Tribbhults vindbrukspark.

Så länge dessa frågor inte har fått tillfredsställande svar är Tribbhultsparken alldeles för nära människor, alldeles för stor med extremt höga snurror som kommer att synas milsvitt och själva området helt fel plats för tillfällig industriell tillväxt.

Bolagets synpunkter

Bolaget har lämnat följande synpunkter över inkomna yttranden i ärendet.

Vindpark Tribbhult är utan hänsyn taget till sin storlek ett projekt där det relativt andra vindkraftsprojekt genomförts synnerligen omfattande utrednings- och inventeringsarbeten. Hela syftet med Bolagets etableringsanalys är att utforma en vindpark så att optimal nytta dras av den vindresurs som området besitter samtidigt som påverkan på omgivningen blir acceptabel. De av Bolaget föreslagna skydds zoner och skyddsåtgärder är omfattande och möter mer än väl praxis i vindkraftssammanhang.

Bolaget reagerar därför på omfattningen av de ytterligare skyddsåtgärder som nu föreslås från Länsstyrelsen Kalmar och Miljö- och byggnadsnämnden i Västerviks kommun.

Bolaget menar att det i sammanhanget måste ske en avvägning mellan vindparkens miljönytta, dess möjlighet att uppföras på ett rationellt vis och önskemålet att uppnå långtgående skydd av områdets natur- och kulturvärden. Bolaget menar vidare att erfarenhet från det stora antal vindkraftsprojekt som genomförts i Sverige visar att

Bolagets redan föreslagna försiktighetsmått och skyddsåtgärder såväl under byggnation som under drift är av en väl tilltagen omfattning för att uppnå en acceptabel påverkan.

Bolaget bedömer att omfattningen av kommunens och länsstyrelsens nu föreslagna skyddsåtgärder, i det fall de skulle tillämpas fullt ut, innebär att vindpark Tribbhult inte kommer att vara möjlig att uppföra.

Västerviks kommun, kommunalt veto

Bolaget noterar att kommunfullmäktige tillstyrkt en etablering av vindpark Tribbhult.

Bolaget vill även erinra om vad som framkommer av Energimyndighetens skrivelse ”Vägledning om kommunal tillstyrkan vid tillståndsprövning av Vindkraftverk”. I Energimyndighetens skrivelse anges att det inte är lämpligt att tillstyrka eller avstyrka delar av en vindkraftsetablering samt att kommunens beslut om tillstyrkan ska grundas i frågan om lämplig markanvändning.

Västerviks kommun, Miljö- och byggnadsnämnden

Med anledning av nämndens skrivelse om ett rekommenderat område inom det aktuella projekteringsområdet för etablering av verk skriver Bolaget följande:

Det är inte korrekt att antalet verk skulle minskas från 34 till 23. Med hänsyn taget till de övriga skyddsåtgärder nämnden föreslår återstår i realiteten en möjlighet att bygga omkring 10 verk.

Buller och skuggor

Den av Naturvårdsverket idag rekommenderade gränsen 40 dB(A) har prövats vid Mark- och miljödomstolen i målen M 1064–15 och M 1067–15. Av domen framgår att behov av ytterligare begränsning eller försiktighetsmått ej föreligger.

Vad gäller kommunens resonemang kring skuggor säkerställer Bolaget alltid att gällande villkor och praxis för skuggor i aktuell vindpark kan innehållas. Bolaget kommer utöver det att göra en kostnads/nyttoanalys över huruvida ett verk är värt att uppföras utifrån eventuella begränsningar, i detta exempel avseende skuggor. Målet för en sådan utredning är ett så effektivt utnyttjande av projektområdets vindenergiressurs som möjligt och en lönsam vindpark.

Bolaget arbetar på så vis att en vindpark inte ses som en uppsättning enskilda verk utan som en och samma vindbruksanläggning men med ett eller flera aggregat.

Vindbruksanläggningen ska utformas så att den innehåller samtliga förekommande

regelverk och lagstiftning samt på så vis att maximal produktion av förnybar energi ska kunna uppnås till en acceptabel påverkan.

Hänsyn till befintlig bebyggelse och kulturmiljö

Bolaget anser att inlämnat underlag i form av fotomontage mm. utgör vad som anses tillräckligt vid bedömning av detta vindkraftsprojekt. Visuellt påverkan är svår att beskriva på annat sätt än genom just fotomontage.

De verk som pekats ut som olämpliga återfinns inom ett område eller angränsande till ett område som pekats ut som riksintresseområde för vindbruk. Bolaget menar vidare att detta jämför den nytta i form av utnyttjande av områdets vindenergiressurs som dessa verk bidrar till samt att verken kommer uppföras på så vis att förekommande regelverk och lagstiftning innehålls innebär att det saknas grund för att de utpekade verken ej ska tillåtas.

Friluftsliv

Bolaget hänvisar till vad som tidigare anförts i denna fråga i samband med Bolagets komplettering. Bolaget kommer verka för att leden vid behov dras om i det fall det skulle bli aktuellt med placeringar av turbiner i ledens direkta draging. Bolaget kan dock inte utan markägarnas tillstånd genomföra sådana åtgärder på eget initiativ. Det bör även nämnas att den nu aktuella sträckningen av Tjustleden sedan en längre tid inte underhålls och ej heller har någon förvaltare. En reduktion av antalet vindkraftverk i Tjustledens närområde skulle leda till att parkens kärnområde glesas ut och därmed till påtagligt minskad energiproduktion.

Skytning och information om risker för iskast kommer utformas och utplaceras i samråd med tillsynsmyndigheten.

Naturvärden – fåglar

Bolaget hänvisar till det som tidigare framförts i ärendet. Bolaget påtalar även det orimliga i det förfarande som kommunen föreslår. Det skulle innebära att det trots att det ej föreligger inventeringar som styrker häckning bedöms att hänsyn skall tas som i det fall häckning föreligger. Bolagets hänsyns- och försiktighetsmått bedöms ge ett fullgott skydd för fåglar inom projektområdet.

Naturvärden – fladdermöss

Bolaget hänvisar till det som tidigare framförts i ärendet. Bolaget påpekar även det orimliga i att hantera ärendet som om föryngring var aktuellt inom hela projektområdet.

Oskarshamns kommun*Buller*

Bolaget anser att 35 dB(A) endast ska gälla inom utpekade tysta områden. En tillämpning som innebär 35 dB(A) generellt inom Natura 2000 områden, naturreservat och områden av riksintresse för naturvård saknar syfte och blir där med ett onödigt strängt villkor. Ett sådant villkor kan komma att påtagligt inskränka möjligheten att nyttja goda vindlägen och där med förhindra tillkomsten av betydande mängder förnybar el.

Skuggning

Vad gäller skuggor anser Bolaget att nu rådande praxis ska gälla. I det regleras skuggor vid bostad som Bolaget åtar sig att uppfylla.

Hinderbelysning

Det är inte rimligt att sådana utredningar av hinderbelysningens hälsoaspekter inom ramarna för detta ärende. Bolaget har att förhålla sig till det regelverk som föreligger kring hinderbelysning och det måste vara upp till den myndighet som skriver föreskrifterna för hinderbelysningens utformning att svara för ev. hälsoaspekter. Idag meddelas inga dispenser för så kallad behovsstyrd hinderbelysning varför ett villkor om detta ej är möjligt att uppfylla.

Landskapspåverkan

Se Bolagets svar till Västerviks kommuns yttrande ”Friluftsliv – Tjustleden”

Naturmiljön

Bolaget hänvisar vad som tidigare har framförts ang. hinderljus, ljud samt visuell påverkan.

Eventuell täktverksamhet

Bolaget avser följa förekommande regelverk och om täktverksamhet blir aktuell kommer särskild ansökan inlämnas.

Påverkan på yt- och grundvatten

Bolaget instämmer i kommunens kommentar och avser följa förekommande regelverk och vidta erforderliga försiktighetsmått och åtgärder för att minimera påverkan på yt- och grundvatten.

Länsstyrelsen i Kalmar län

I Bolagets miljökonsekvensbeskrivning anges skyddsåtgärden att vindkraftverk inte kommer att placeras närmre än 2 km från bebyggelsen i Tribbhult innan frågan om eventuell koloni av barbastell är närmare utredd.

Bolaget menar att redan föreslagna skyddsåtgärder och försiktighetsmått gällande fladdermöss är fullt tillräckliga och ser inte att ytterligare åtgärder behöver vidtas för just dessa båda arter.

Bolaget anser att det framgår av etableringsanalysen att en skyddskorridor för havsörn mellan Tällsjö och Tribbhult har upprättats.

För att skydda bl.a. storlom och fiskgjuse anser Länsstyrelsen att det bör upprättas en korridor mellan Sandsjön, Älgöl, Mörtgöl, Lilla Karsgöl, Stora Karsgöl, Ögöl, Tällsjön, Ljusingör, Margöl och Stora Ramm. Området vid dessa sjöar utgör ett riksintresse för vindbruk. Bolaget menar att de av Bolaget redan föreslagna skyddsåtgärderna och försiktighetsmåttarna är tillfyllest samt att en korridor av det slag som Länsstyrelsen nu föreslår i detta område skulle innebära en påtaglig inskränkning i möjligheten att producera förnybar el.

Dispens att utföra arbeten, samt att etablera uppställningsytor vägar verks etc. inom strandskyddade områden är många gånger en förutsättning för att en etablering ska vara praktiskt genomförbar. Ansökan om och lov till strandskyddsdispens är därför i sammanhanget ett normalförfarande. Bolaget åtar sig vidare i Bolagets miljökonsekvensbeskrivning att inte bygga verk närmre än 100 meter från sjöar och inte närmre än 50 meter från vattendrag.

Robert Zajic

Bolaget hänvisar till de kompletteringar som gjorts i ärendet.

Petter Johansson

Bolagets anlitate inventeringsfirma har genomfört inventering i en radie av cirka 3 km runt det föreslagna vindkraftsområdet. Inventeringen har skett från olika punkter där

inventeraren har haft utsikt över området kombinerat med att inventeraren har vandrat olika inventeringsrutter och sträckor genom området vid ett flertal tillfällen dock har inventerarna inte noterat någon fiskgjuse. Stora Ramm ligger utan för planerad vindpark. Avståndet från närmsta del av Stora Ramm till de preliminärt placerade vindkraftverken som Johansson nämner är ca 1 km medan det är 2,5-3 km till området där flertalet positioner är föreslagna. Johansson beskriver dock inte i vilken del av sjön som han menar att det finns en boplats. Bolaget anser dock att de i ansökan presenterade skyddsåtgärderna och anpassningar av vindparkens utformning med hänsyn till fågellivet är tillräckliga för att vara förenligt med observerad förekomst av fiskgjuse.

Fredrik Åhlin

Bolaget har som mål att alltid uppföra en så effektiv och optimal anläggning som möjligt då ett område tas i anspråk. Det får dock inte ske utan att utforma, uppföra och driva vindparken med hänsyn till områdets intressen och de ramar och regler som gäller enligt meddelat tillstånd. Gränsvärden för t.ex. ljud och skuggor sätts utifrån vetenskapliga studier och ska säkerställa en acceptabel störningsnivå för närboende. Bolaget ansvarar för att säkerställa att det uppfyller gällande villkor och följs upp av Tillsynsmyndigheten.

Tjust Fågelklubb

Bolaget har anlitat en extern konsult med god erfarenhet av inventeringar. Inventeringarna har gjorts enligt vedertagna metoder och har varit omfattande. Hänsyn till resultatet har tagits vid utformningen av ansökt vindpark. Bolaget bedömer att genomförda inventeringar och anpassningar är tillräckliga för att uppnå en acceptabel påverkan på områdets fågel- och fladdermusfauna.

Per-Olof Rollborn

Bolaget hänvisar till ovan framförda bemötanden.

Marie Tambour

Bolaget utformar alla sina vindparker med hänsyn till vindresurs, närhet till bostäder, natur, kultur, djur gällande gränsvärden för ljud och skuggor mm. Det är ett omfattande analysarbete som ligger bakom varje planerad vindpark. Även området i Tribbhult utformas på detta sätt.

Avseende eventuell påverkan på fastighetsvärde har Bolaget i tidigare i ingiven samrådsredogörelse nämnt att Svensk Vindenergi tillsammans med Energimyndigheten har tagit fram en rapport som studerar hur fastighetsvärdet historiskt sett påverkas vid

vindkraftsetableringar. Resultatet i studien tyder på att det är svårt att se ett samband mellan vindkraftsetableringar och sänkta värden.

Mörtfors samhällsförening

Bolaget instämmer inte i Samhällsföreningens yttrande över att ansökan är bristfällig. Bolaget anser att presenterat underlag möter de krav som ställs av tillståndsmyndigheten på en tillståndsansökan. Vindkraft är en verksamhet som prövas enligt miljöbalken där berörda intressen vägs mot varandra och villkor sätts för att kontrollera och begränsa verksamheten. Det är en dock verksamhet som påverkar omgivningen på olika sätt vilket kan uppfattas varierande från person till person.

Naturskyddsföreningen i Tjust

Bolaget bedömer att genomförda inventeringar och anpassningar av vindparkens utformning är tillräckliga för att uppnå en begränsad och därmed acceptabel påverkan på områdets fågel- och fladdermusfauna.

Avseende Tjustleden har en kompletterande beskrivning samt förslag till åtgärder presenterats tidigare i ärendet.

Lars Kåremyr

Bolaget har noterat informationen. Vi de inventeringar som Bolaget låtit utföra har det dock inte gjorts några observationer av berguv inom ramen för inventeringarna. Det fanns inte heller, varken inom det aktuella vindkraftsområdet eller i zonen upp till 3 km runt området, några observationer av berguv registrerade i utdragen från Artdatabanken.

Området runt Tällsjön och mot Fjälltorpet har emellertid i ansökan utpekats som område som undantas från verksetablering och i till stora delar även helt från anläggningsetableringar. Utöver dessa undantagna områden bedömer Bolaget att det inte krävas ytterligare åtgärder med hänsyn till denna information.

Ulf Jönsson m.fl.

Gällande säkerhet i vindparken är det något som Bolaget sätter stort fokus på för såväl personer som jobbar inom parken som de som vistas där för t.ex. friluftsliv, bärplockning mm.

De villkor och begränsningar som tillståndsmyndigheten inkluderar i ett tillstånd säkerställer att påverkan på omgivningen, såväl människor som djur och natur ligger på en acceptabel nivå. Bolagets ansvar är att utifrån dessa villkor utforma och bedriva sin

verksamhet inom gällande ramar. I inlämnad ansökan har Bolaget presenterat identifierade intressen och vilka skyddsåtgärder som avse vidtas för att minimera påverkan.

Bedömning

Miljökonsekvensbeskrivning

Miljöprövningsdelegationen anser att miljökonsekvensbeskrivningen, som bifogats ansökan, i allt väsentligt uppfyller kraven enligt 6 kap. miljöbalken med hänsyn till verksamhetens art och omfattning.

Tillåtlighet

Miljöbalkens mål

Av 1 kap 1 § i miljöbalken framgår att bestämmelserna syftar till att främja en hållbar utveckling som innebär att nuvarande och kommande generationer tillförsäkras en hälsosam och god miljö. En sådan utveckling bygger på insikten att naturen har ett skyddsvärde och att människans rätt att förändra och bruka naturen är förenad med ett ansvar för att förvalta naturen väl.

Val av plats och planförhållanden

För en verksamhet eller åtgärd som tar i anspråk ett mark- eller vattenområde ska det enligt 2 kap. 6 § miljöbalken väljas en plats som är lämplig med hänsyn till att ändamålet ska kunna uppnås med minsta intrång och olägenhet för människors hälsa och miljö. Vidare framgår att tillstånd inte får ges i strid med en detaljplan eller områdesbestämmelser.

Etablering av vindkraft på den aktuella platsen innebär en miljöpåverkan genom skuggning och buller vid närliggande bostäder samt genom förändring av landskapsbilden.

Västerviks kommun antog den 28 januari 2013 sin översiktsplan, ÖP 2025. Som ett tematiskt tillägg till översiktsplanen finns en vindbruksplan. Dokumentet pekar ut ett antal, för vindbruk, olämpliga områden baserade på en översiktlig bedömning av tungt vägande motstående intressen. Det aktuella etableringsområdet är inte beläget inom något sådant utpekade område utan ligger inom det som betecknas som övriga områden, vilka utgör resterande del av kommunens yta.

Hushållningsbestämmelser (riksintressen)

Delar av etableringsområdet är utpekade som riksintresse för vindbruk. Ett område klassat som riksintresse för vindbruk bedöms som särskilt lämpligt för elproduktion från vindkraft.

Etableringsområdet ligger i nära anslutning till flera riksintressen för naturvård. Dessa riksintresseområden är *Stora Ramm och Marströmmen*, som har till syfte att bevara sitt värde genom att bibehålla nuvarande lågvattenföring samt fortsatta fiskevårdsinsatser, *Västerviks och Oskarshamns skärgårdar* som syftar till att bevara sin karaktär som oexploaterad skärgård med bibehållet jordbruk, *Storskogen* vars hydrologi ska skyddas mot dränering, vattenreglering, dämning och torvtäkt, samt *Ängsmossen* som är ett myrkomplex cirka 4,5 km från etableringsområdet.

Etableringen bedöms inte påverka något av riksintressena.

Miljö kvalitetsnormer

Enligt 5 kap. 3 § miljöbalken ska myndigheter och kommuner ansvara för att miljö kvalitetsnormer följs.

Inga nuvarande miljö kvalitetsnormer berörs av verksamheten i någon nämnvärd omfattning.

Natur och Natura 2000

Skyddade naturmiljöer i form av naturreservat och Natura 2000-områden finns inte inom projektområdet.

Fladdermöss

En fladdermusinventering har utförts under 2014 i etableringsområdet. Totalt påträffades 10 arter av fladdermöss, vilket bedöms vara en artrik fladdermusfauna. Bland arterna som påträffades fanns de rödlistade arterna fransfladdermus och barbastell. Även högriskarterna nordisk-, dvärg-, troll-, stor- och gråskimlig fladdermus påträffades.

Undersökningen bedömer att stor- och gråskimlig fladdermus kan påverkas lokalt på populationsnivå vid en vindkraftsetablering. I inventeringen görs bedömningen att det inte finns något i insamlade data som antyder att det kan finnas en koloniplats för barbastell inne i etableringsområdet. Närmaste plats med något högre andel förbiflygningar är kring Tribbhult.

I inventeringen föreslås att parken stängs av nattetid då det är lite vind under sommaren, så kallat Bat-mode. Det föreslås även att ett skyddsavstånd på 2 km hålls till gårdsmiljön i Tribbhult. Denna skyddszon har även Länsstyrelsen framhållit i sitt yttrande för att inte störa den eventuella koloniplatsen. Länsstyrelsen bedömer även att det behövs en skyddszon på 1 km för att inte störa möjliga koloniplatser för trollpipistrell i Fagerhult och för brunfladdermus i Södra Sandvik.

Miljöprövningsdelegationen instämmer i de bedömningar som Länsstyrelsen och Calluna (inventeraren) gör och anpassar det område som ges tillstånd till i enlighet med rekommenderade skyddszoner för barbastell. Miljöprövningsdelegationen väljer att inte föreskriva några skyddszoner kring Fagerhult och Södra Sandvik. Skyddszonen runt Tribbhult påverkar ett relativt stort område men framhålls både av inventerare och remissinstanser som skyddsvärt.

Vidare bedömer Miljöprövningsdelegationen mot bakgrund av den höga artrikedomen på platsen samt förekomsten av rödlistade- och högriskarter att det finns skäl att föreskriva villkor om så kallat Bat-mode (se villkor 7). Denna åtgärd, i form av ett villkor, reducerar kraftigt dödligheten för de aktuella fladdermusarterna och tillsammans med de tidigare diskuterade skyddszonerna anser Miljöprövningsdelegationen att tillåtlighet för verksamheten kan medges.

Fåglar

En fågelinventering genomfördes under våren 2014. Sammanlagt observerades 70 arter. Två av dessa arter var rödlistade, drillsnäppa (NT) och tornseglare (NT), och åtta arter var listade i EU:s fågeldirektiv bilaga 1, nattskärre, orre, sparvuggla, spillkråka, storlom, sångsvan, tjäder, törnskata och vitkindad gås.

Arterna som observerats i området är till större delen allmänna i det svenska landskapet. För arterna havsörn, orre, tjäder, nattskärre och storlom se enskilda avsnitt nedan.

Havsörn

En riktad havsörnsinventering gjordes 2014. Ingen bo- eller häckningsplats har lokaliserats inom projekteringsområdet. Observationer av havsörn gjordes under inventeringen och dessa bedöms sannolikt gälla fåglar med bo- eller häckningsplats utanför området. Alla observationer gjordes i en cirka 800 meter bred korridor som går förbi Tällsjön, över Kroksjön och vidare bort mot Tribbhult. Rekommendationen i inventeringen är att denna korridor ska lämnas fri från etablering.

Bolaget har, utifrån rekommendationerna i inventeringen, undantagit denna korridor från verksplaceringar. Behovet av detta undantag är något som även framförts av Länsstyrelsen i deras yttrande.

Skogshöns

Skogshöns, i form av orre och tjäder, förekommer spritt över hela projekteringsområdet. Inga spelplatser med mer än 2 spelande tuppar observerades under inventeringarna.

Inventeringen gör gällande att skogshöns skulle kunna påverkas av en vindkrafts-etablering i området. De östra delarna pekas i inventeringen ut som mindre känsliga om man vid placeringen av de enskilda vindkraftverken undviker att placera dem på de lite äldre glesa tallmarkerna som finns där.

Området från tallhällmarkerna öster om Fridhem upp till området runt Karsgölarna och Mörtgöl bedöms i inventeringen som viktig för de lokala populationerna av både orre och nattskärna vilket innebär att placeringen av enskilda vindkraftverk är viktig. För orre framförs vidare att man bör lämna området i direkt anslutning till Stora och Lilla Karsgöl, Mögöl och Mörtgöl fria från placering av enskilda vindkraftverk samt undvika bygg- och anläggningsarbeten inom ett avstånd på 200 meter runt dessa sjöar under skogshönsens mest intensiva speltid i april månad.

Tjust Fågelklubb har i ett yttrande framfört att området hyser ett relativt stort bestånd av orre och tjäder samt att bristen på kända spelplatser för orre i kommunen gör det viktigt att skydda de omnämnda spelplatserna. Fågelklubben anser att det bör finnas större spelplatser av tjäder inom området och har funnit spår som indikerar detta norr om Mögöl i området vid Karsgölarna.

Nattskärna

I inventeringen bedöms området från tallhällmarkerna öster om Fridhem upp till området runt Karsgölarna och Mörtgöl som viktig för de lokala populationerna av både orre och nattskärna vilket innebär att placeringen av enskilda vindkraftverk är viktig.

I inventeringen görs gällande att för nattskärna bör vissa utpekade områden öster om Fridhem samt öster om Stora Karsgöl lämnas fria från enskilda vindkraftverk. Bygg- och anläggningsarbeten inom ett avstånd på 300 meter runt dessa områden under nattskärnans mest intensiva spelperiod, från mitten av juni till mitten av juli, bör även undvikas.

Ecocom AB gjorde 2014 en landskapsanalys i syfte att undersöka var lämpliga habitat för nattskärna finns där bl.a. Kalmar län ingår. Landskapsanalysen visar att det finns en

koncentration av lämpliga habitat i nordöstra Småland och sydöstra Östergötland. Den planerade parken ligger inom det utpekade kärnområdet. Tätheten av lämpliga habitat i projekteringsområdet bedömdes i inventeringen inte vara högre än i landskapet runtomkring. Därför bedömdes inte heller etableringen ge någon stor påverkan på den lokala populationen av nattskärre.

Tjust Fågelklubb framför i sitt yttrande att inga vindkraftverk bör anläggas där lämpliga habitat finns inom det utpekade kärnområdet. Baserat på en nattskärreinventering som Fågelklubben gjorde under sommaren 2013 uppskattar de att området hyser mer än 50 revir av nattskärre, dvs. ett betydande bestånd med stor revirtäthet. Enligt Fågelklubben är etablerandet av en vindbrukspark inom området ett uppenbart brott mot artskyddsförordningen.

Storlom

Vid fågelinventeringen 2014 observerades ett storlomspår i Ögöl och vid ett senare tillfälle i Stora Karsgöl. Även en ensam storlom i norra delen av Tällsjön observerades. Ingen häckning observerades dock.

Länsstyrelsen har i sitt yttrande framfört att för att minimera risken för kollisioner med mera bör en korridor mellan Sandsjön, Älgöl, Mörtgöl, Lilla Karsgöl, Stora Karsgöl, Ögöl, Tällsjön, Ljussjön, Margöl och Stora Ramm bevaras där inga verk tillåts. Även Tjust Fågelklubb lyfter fram förekomsten av storlom i området.

Miljö- och byggnadsnämnden anser att inventeringsresultaten ska tolkas som att storlomshäckning förekommer i samtliga sjöar där storlom har observerats.

SOF:s rekommendationer är skydds zoner om minst 1 km runt sjöar och tjärnar där lommar regelbundet häckar samt fri flygväg mellan häcknings- och fiskevatten.

Sammanfattning fåglar

I västra delarna av etableringsområdet går sjöarna Ögöl, Stora Karsgöl, Lilla Karsgöl, Mörtgöl och Älgöl som ett pärlband mellan Sandsjön och Tällsjön. I förlängningen finns också Stora Ramm söderut. Miljöprövningsdelegationen anser, i likhet med bland annat Länsstyrelsen i Kalmar län, att denna korridor av sjöar bör skyddas från påverkan. I västra delarna av området kring Karsgölarna finns även skyddsvärden i form av biotoper som lämpar sig för nattskärre samt områden som anses viktiga för den lokala orrpopulationen. Dessa värden har lyfts fram av både av Calluna som har utfört inventeringarna för Bolaget samt flera remissinstanser. Miljöprövningsdelegationen anser att det komplexa nät av skyddsvärden som finns i västra delen av området gör det svårt att, på ett

tillfredsställande sätt, skydda området genom de undantag som Bolaget själva har redovisat. Sammantaget finns därför skäl för att helt undanta den västra delen av etableringsområdet från exploatering. Miljöprövningsdelegationen har tagit fram en etableringsyta (bilaga 1). Den inskränker etableringsområdet i linje med de skyddsavstånd som Bolaget har redovisat runt sjöarna Tällsjön, Ögöl, Karsgölarna, Mörtgöl, Ålgöl och Sandsjön.

I exempellayouten som Bolaget har presenterat finns två stycken vindkraftverk i området söder om örnskorridoren. Försiktighet ska råda gällande havsörn i det område som finns mellan boplatserna vid kusten och födosöksområdet i Tällsjön. Vidare kommer två ensamma verk riskera att fragmentera vindkraftsparken på så sätt att de tydligt hamnar utanför parkens ”kärnområde”. Mot bakgrund av detta bedömer Miljöprövningsdelegationen att vindkraftverk inte ska placeras söder om ”örnskorridoren”. I etableringsytan (bilaga 1) har därför även detta område tagits bort.

Miljökvalitetsmål

Enligt det regionala och nationella miljökvalitetsmålet *Begränsad Klimatpåverkan* ska utsläpp av växthusgaser minska.

Vid normal drift är vindkraften helt utsläppsfri och vid anslutning till elnätet kan fossilbränslebaserad elproduktion trängas bort. Det här kompenserar väl de utsläpp av fossil koldioxid som sker i samband med tillverkning, etablering och återställning av vindkraftsanläggningen.

Verksamheten påverkar också miljökvalitetsmålet *Frisk Luft, Levande sjöar och vattendrag, Myllrande våtmarker, Bara naturlig försurning* m.fl. i positiv riktning i och med att den ersätter fossilbränslebaserad elproduktion.

Miljökvalitetsmålet *God bebyggd miljö* berörs då anläggningen kommer att påverka landskapsbilden och alstra buller. Miljöprövningsdelegationen bedömer dock att påverkan på landskapsbilden blir acceptabel och att föreskrivna bullervillkor säkerställer en god boendemiljö.

Verksamheten påverkar miljökvalitetsmålet *Ett rikt växt- och djurliv* negativt dels genom habitatförstörelse och störning men även genom risken för att fåglar och fladdermöss skadas/dödas av roterande vingar. Med de begränsningar av verksamheten som föreskrivs bedöms dock påverkan på miljökvalitetsmålet bli godtagbart.

Sammantaget bedömer Miljöprövningsdelegationen att verksamheten huvudsakligen gynnar en utveckling i enlighet med miljökvalitetsmålen.

Sammanfattande tillåtlighetsbedömning

Miljöprövningsdelegationen anser, mot bakgrund av vad som ovan nämnts om påverkan på naturvärden, fåglar och fladdermöss, att den valda lokaliseringen inte kan anses lämplig för delar av det ansökta projektområdet. Tillstånd bör således inte medges för dessa områden. Miljöprövningsdelegationen har valt att själva ta fram ett kartmaterial som visar vilket område där tillåtlighet för verksamheten finns (bilaga 1). Inom detta område gäller de föreskrivna villkor och skyddsåtgärder som följer av detta beslut samt de åtaganden och uppgifter som Bolaget har uppgett i sin ansökan och de undantag som Bolaget själva har presenterat i den etableringsanalys som ingår i ansökan.

Tidsbegränsat tillstånd

Miljöprövningsdelegationen väljer att tidsbegränsa tillståndet i enlighet med 16 kap. 2 § miljöbalken. Skälet till detta är bland annat att det efter den tillståndsgivna tiden är lämpligt att göra en ny bedömning av platsens lämplighet, verksamhetens påverkan på omgivningen samt att man vid prövning kan beakta den teknikutveckling som kan förväntas ske inom området vindkraft. Tidsrymden avser både etableringsfas, driftsfas samt avvecklingsfas. Miljöprövningsdelegationen fastställer tidsbegränsningen till 35 år vilket är i enlighet med vad som normalt föreskrivs för verksamhetstypen (Mark- och miljööverdomstolens avgörande M 9473-14).

Motivering av villkor

Vid tillståndsprovning ska de förpliktelser som följer av miljöbalkens allmänna hänsynsregler i 2 kap. följas och utifrån dessa regler kan tillståndsmyndigheten fastställa villkor för verksamheten vid prövning.

Allmänna villkoret

1. Allmänna villkoret innebär att bolaget är skyldigt att följa vad som uppgivits i ansökan och vad man i övrigt åtagit sig i ärendet om inget annat sägs i detta beslut. Formuleringen är i enlighet med nuvarande praxis och innebär att ansökans innehåll och övriga åtaganden från bolagets sida får samma juridiska status som övriga villkor i detta beslut.

Lokalisering och utformning

2. Sökanden har i sin tillståndsansökan yrkat på ett maximalt antal verk inom en viss etableringsyta, så kallat ”open box”-tillstånd. Miljöprövningsdelegationen har under

kapitlet *Bedömning – tillåtlighet* motiverat framtagandet av en reviderad etableringsyta (bilaga 1). Denna reviderade etableringsyta har kommunicerats med Sökanden i syfte att få fram det potentiella antalet verk som kan uppföras inom ytan.

Miljöprövningsdelegationen väljer att ge tillstånd till maximalt det antal verk inom ytan som Sökanden själv har uppgett. De övriga förutsättningar som Sökanden måste ta hänsyn till, i form av det som framgår i övriga villkor samt i den etableringsanalys som Sökanden har redovisat, kan leda till att det i slutänden inte går att placera det maximala antalet vindkraftverk inom etableringsytan.

Eftersom vindkraftverkens positioner inte låses i och med tillståndet bör den slutliga lägesbestämningen göras i samråd med tillsynsmyndigheten för att i möjligaste mån minimera skador och negativa ingrepp på naturmiljö.

3. Färgsättningen av verk regleras till viss del i föreskrift från transportstyrelsen. Övrig färgsättning och text bör utformas så att verken inte uppfattas mer störande än nödvändigt.

Anläggande

4. Då tillståndet medger en inte obetydlig flyttmån av verken, vilket i sin tur även påverkar vägdragningen är det rimligt att anläggandet av verken sker i samråd med tillsynsmyndigheten. Då det finns skyddsvärda naturvärdesobjekt i anslutning till de föreslagna vägdragningarna bör den här frågan särskilt uppmärksammas.

5-6. Villkoren är av standardkaraktär.

Driftbegränsning till skydd för fladdermöss

7. Villkorets berättigande motiveras under rubrik *Tillåtlighet - Fladdermöss*. Den angivna tidsperioden bedöms vara den tid då insekter ofta ansamlas vid uppstickande föremål och höjder i landskapet vilket får till följd att även fladdermössen söker sig dit i jakt på föda. Vindhastigheten och temperaturen som föreskrivs är i enlighet med rekommendationer i Vindvals uppdaterade syntesrapport ”*Vindkraftens påverkan på fåglar och fladdermöss*”. För att göra villkoret praktiskt genomförbart och utan orimligt slitage på verken används måttet om medelvind över 10 minuter; ett värde som oftast loggas i vindkraftverken som en ren grunduppgift. Detta medför att helt tillfälliga vindbyar eller motsvarande stiltjen inte påverkar start- och stoppregleringen.

Villkoret är delvis meddelat med stöd av försiktighetsprincipen, det är svårt att med säkerhet förutspå driftens påverkan på fladdermöss. Utifrån Bolagets undersökningar anser miljöprövningsdelegationen att villkoret är motiverat.

Miljöprövningsdelegationen har översiktligt granskat vilket energibortfall stoppregleringen medför. Vindkraftverk producerar inte el vid vindstyrkor under ca 3-4 m/s och produktionsbortfallet för driftsbegränsningen bedöms därför vara lågt. Enligt STEMs vindkartering på vindlovs hemsida anges medelvinden vara 7,6–8,0 m/s på 140 m höjd. Merparten av tiden kommer villkoret därför inte att medföra någon begränsning av driften. Vindens rörelseenergi ökar exponentiellt med vindhastigheten vilket innebär att energiproduktionen är mycket låg när stoppregleringen aktiveras.

Buller, ljus och skuggning

8. Tillståndet reglerar inte verkens exakta utformning och position. Bolaget ska därför genomföra en slutlig bullerberäkning då alla relevanta parametrar är kända (fabrikat, exakt position osv.) som redovisas för tillsynsmyndigheten. Om något verk är nedställt i effekt bör detta framgå av beräkningen.

9-10. Villkoren är av standardkaraktär och nivån är i enlighet med praxis på området.

11. Villkoren reglerar vilka förutsättningar som ska gälla för ljudnivåkontroll och är av standardkaraktär. Det är ofta svårt att i praktiken utföra en immissionsmätning vid t.ex. bostäder och i Mark- och miljööverdomstolens praxis har värdet av sådana mätningar ansetts tveksamt (se avgörande 2014-08-27, M 9473-13) p.g.a. störande bakgrundsljud. Därför är en närfältsmätning i kombination med beräkning ett bättre alternativ, vilket även är vedertaget. Tidsrymden 12 månader innan kontrollmätning bedöms rimlig dels för att medge en inkörningsperiod och dels för att ge förutsättningar för korrekta yttre mätförutsättningar. I första hand bör metodik enligt gällande rekommendation från Naturvårdsverket användas.

12. Oavsett vilken belysningsteknik som nyttjas bör utrymmet i Transportstyrelsens bestämmelser om att minska styrkan på ljuset under bland annat natten då synbarheten är större än på dagen användas för att mildra påverkan på landskapsbilden i möjligaste mån. Även andra detaljer såsom t.ex. frekvens på blinkningarna och hur mjukt ljuset tänds upp respektive släcks ned vid varje blinkningscykel kan påverka hur hinderbelysningen uppfattas av en betraktare.

13. Eftersom den exakta utformningen och placeringen av verken inte är klarlagd i detta läge är det nödvändigt att en förnyad beräkning av skuggningspåverkan utförs då detta är fastställt. Skuggberäkning bör utföras enligt Boverkets handbok ”Planering och prövning av vindkraftsanläggningar”, eller annan likvärdig beräkningsgrund. Då verkens maximala totalhöjd fastställts i de inledande punkterna, samt att placeringen regleras inom vissa

zoner, bedöms skuggpåverkan, jämfört med den som redovisas i ansökan, inte kunna bli nämnvärt förhöjd vid förändringar av layouten.

Kemiska produkter och farligt avfall

14. Villkoret är av standardkaraktär. Enligt 2 kap. 4 § miljöbalken gäller skyldighet att undvika att använda sådana kemiska produkter som kan befaras medföra risker för människors hälsa eller miljön om de kan ersättas med sådana produkter som kan antas vara mindre farliga.

Avveckling

15. Det är lämpligt att överlåta detaljerna kring avvecklingen till tillsynsmyndigheten, bland annat då kunskapsläget vid tidpunkten kan påvisa att andra prioriteringar och avvägningar än i dagsläget bör göras. Av anmälan till tillsynsmyndigheten bör framgå hur verken, transformatorbyggnader, fundament, kablage osv ska hanteras samt hur området i övrigt ska återställas. Avvecklingen bör vara avslutad då tillståndstiden löper ut, annars faller kvarvarande frågor på tillsynsmyndigheten i form av löpande egeninitierad miljöbalkstillsyn.

Kontroll

16. Enligt 26 kap. 19 § miljöbalken ska den som bedriver miljöfarlig verksamhet fortlöpande planera och kontrollera verksamheten för att förebygga miljöpåverkan. Utöware med verksamhet som är tillstånds- eller anmälningspliktig ska följa bestämmelserna i förordning (1998:901) om verksamhetsutövares egenkontroll. Detta innebär att det för verksamheten ska finnas en fastställd och dokumenterad fördelning av det organisatoriska ansvaret för de inom verksamheten aktuella frågor som regleras av miljöbalken, dess förordningar och de beslut som gäller för verksamheten. Det ska också finnas dokumenterade rutiner som avser fortlöpande tillsyn och kontroll av utrustning m.m. liksom dokumenterade undersökningsresultat och dokumenterade riskbedömningar samt en förteckning över kemiska produkter och biotekniska organismer som hanteras inom verksamheten.

Miljörapporten ska bl. a. redovisa de åtgärder som har vidtagits för att uppfylla villkoren i tillståndsbeslutet och resultatet av dessa åtgärder samt verksamhetens miljöpåverkan i annat avseende.

Delegering till tillsynsmyndighet att fastställa villkor

Enligt 22 kap. 25 § tredje stycket miljöbalken (jmf med 19 kap. 5 §) får Miljöprövningsdelegationen överlåta åt tillsynsmyndigheten att fastställa villkor av mindre betydelse.

Frågan om behovsbaserad hinderbelysning är ofta föremål för diskussion vid handläggning av vindkraftsärenden. Miljöprövningsdelegationen har att väga kostnaden för ett aktuellt system jämfört med nyttan av detsamma, enligt skälighetsprincipen i 2 kap. 7 § miljöbalken. Miljöprövningsdelegationen menar att det är i det närmaste omöjligt att formulera ett villkor som exakt avpassar att kostnaden för Bolaget är skälig i den situation då villkoret utlöser kravet. Miljöprövningsdelegationens bedömning är att det inte är fullständigt avgörande för tillåtligheten att belysningen är behovsstyrd. I avvägningen ligger även dagens prisbild för de aktuella system som finns tillgängliga. Dock finns det anledning att tro att behovsbaserade belysningssystem med tiden kommer att falla i pris men utvecklingen beror på faktorer som inte är kända vid beslutstillfället. Miljöprövningsdelegationen ser det sammanfattningsvis som lämpligt att frågan delegeras till tillsynsmyndigheten som då kan följa utvecklingen och meddela avvägda krav utifrån aktuell situation.

Avseende fundament, anläggande av vägar samt kabeldragning har Miljöprövningsdelegationen föreskrivit att bolaget ska samråda med tillsynsmyndigheten. Miljöprövningsdelegationen anser att det är lämpligt att detta förenas med en möjlighet för tillsynsmyndigheten att föreskriva nödvändiga villkor.

Ekonomisk säkerhet

Det är vedertaget att vid prövningen av tillståndspliktiga vindkraftsanläggningar kräva att verksamhetsutövaren ställer en säkerhet enligt 16 kap 3 § miljöbalken för kommande återställningsåtgärder. Säkerheten tas i anspråk om kostnaden för avveckling inte kan täckas på annat sätt. Säkerheten ska vara betryggande för sitt ändamål.

Bolaget har i sin ansökan yrkat på att ställa säkerhet med trehundra tusen (300 000) kronor per vindkraftverk.

Energimyndigheten har i samarbete med Uppsala Universitet genomfört ett projekt benämnt *Nedmontering av vindkraftverk och efterbehandling av platsen*. I slutrapporten från 2013, avsnitt 7.5, anges att det är "tveksamt" om 300 000 kr kommer att vara tillräcklig säkerhet för nedmontering av vindkraftverk. Kostnadsstudien som genomförts indikerar att kostnaden ligger på omkring 570 000 kr för att nedmontera ett 2 MW

landbaserat vindkraftverk med ståltorn utan borttagning av kablar och med fundamentet borttaget till 1 m djup. Av rapporten framgår att installerad effekt, geografiskt läge och efterbehandlingsgrad är mest direkt knutna till nedmonteringskostnaden. Högre vindkraftverk innebär högre kostnader för kran och transporter m.m. Enligt rapportens prognos (sid 36) mer än fördubblas nedmonteringskostnaden vid en fördubblad effekt på verken (en faktor på 2,33 vid partiell borttagning av fundament).

I Tribbhult tillåts vindkraftverk med en totalhöjd på 220 meter. Den installerade effekten bedöms till över 3 MW per vindkraftverk. Mot denna bakgrund anser Miljöprövningsdelegationen att säkerheten bör uppgå till 900 000 kr per vindkraftverk i detta fall.

Enligt vad som framgår av Mark- och miljöverdomstolens dom 2014-08-27 i mål M 9473-13 ska säkerheten ställas i sin helhet redan innan vindkraftverken uppförs.

Tid för igångsättning

Bolaget har yrkat att tiden för igångsättning bestäms till 5 år. Syftet med en bestämd igångsättningstid är att verksamheten ska påbörjas medan de aspekter som genomgått tillståndsprövningen fortfarande har aktualitet. Förutsättningarna i t.ex. den omgivande naturmiljön kan komma att förändras alltför mycket om en för generös igångsättningstid medges. Tiden bör bestämmas så att det kan förväntas att erforderliga projekteringsarbeten m.m. kan genomföras. Miljöprövningsdelegationen anser, i likhet med Bolaget, att det i detta ärende är tillräckligt med fem år.

Sammanfattande bedömning

Miljöprövningsdelegationen har prövat verksamheten utifrån miljöbalkens mål och allmänna hänsynsregler samt med hänsyn till rådande miljökvalitetsnormer och de miljökvalitetsmål riksdagen fastställt. Mot bakgrund av de åtaganden Bolaget gjort och de villkor som föreskrivs för verksamheten bedömer Miljöprövningsdelegationen att tillstånd kan lämnas för verksamheten.

Miljöprövningsdelegationen väljer att ge tillstånd till 26 verk vilket är en uppskattning som Sökanden själv har tagit fram i samband med att kommunicering av, den av Miljöprövningsdelegationen framtagna, etableringsytan (bilaga 1) skedde. Sökanden förelades att göra en uppskattning av antalet verk och har därför inte själva yrkat på något annat antal än det i ansökan gällande antalet.

Detta beslut har fattats av Miljöprövningsdelegationen vid Länsstyrelsen i Kalmar län. I beslutet deltog ordförande Johan Bergelin och miljöszakknig Tommy Hammar. Föredragande har varit miljöskyddshandläggare Karl Nordström.

Detta beslut har undertecknats digitalt. Handlingen är fastställd i Länsstyrelsens elektroniska dokument- och ärendehanteringssystem.

Johan Bergelin

Tommy Hammar

Bilagor

1. Karta över etableringsyta
2. Kungörelsedelgivning och hur man överklagar
3. Kungörelse

Kopia

Naturvårdsverket, (registrator@naturvardsverket.se)

Havs- och Vattenmyndigheten, (havoehvatten@havoehvatten.se)

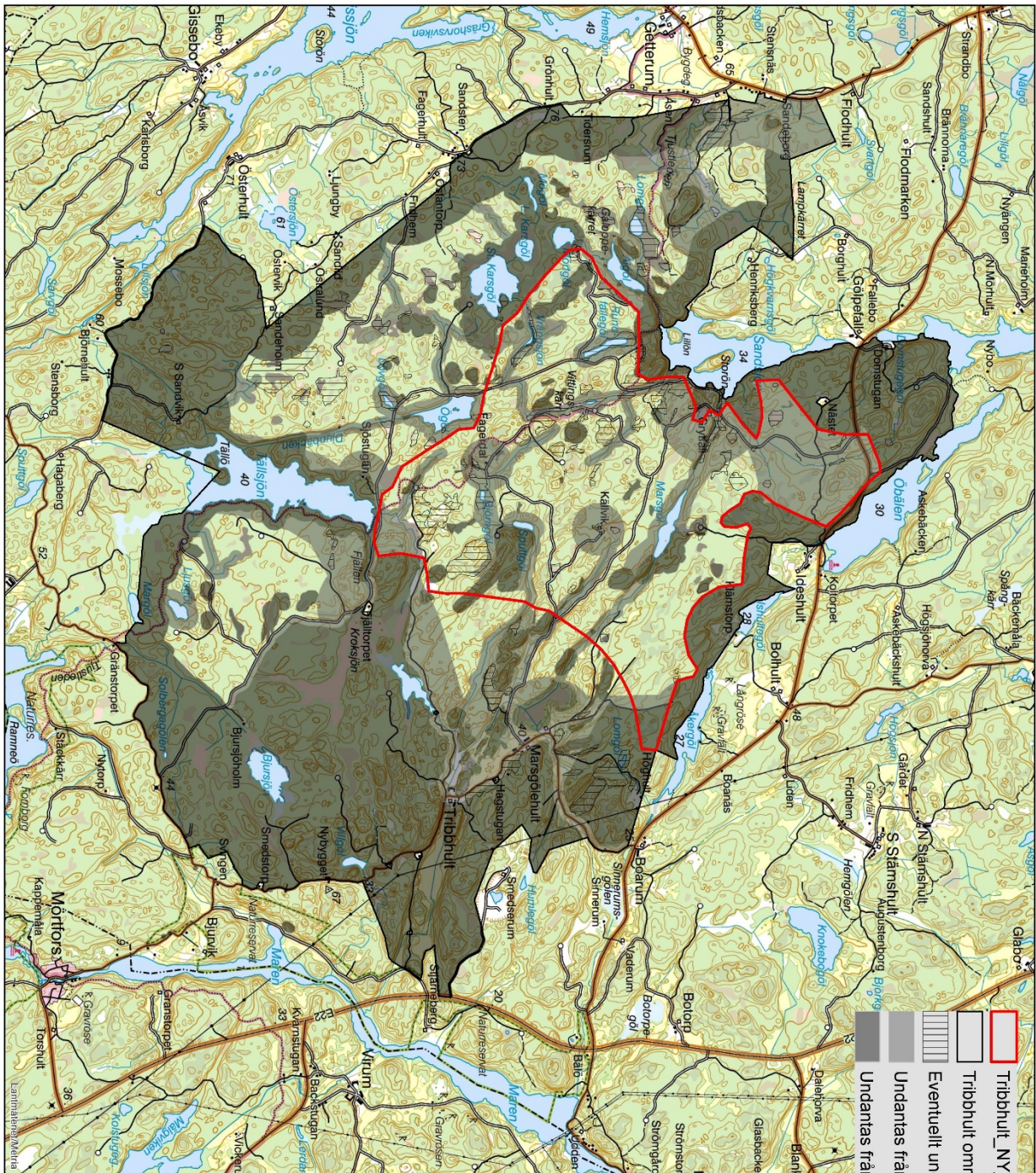
Myndigheten för samhällsskydd och beredskap, (registrator@msb.se)


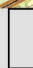


Försvarsmakten (exp-hkv@mil.se)

Aktförvararen, Iréne Nilsson, Miljö- och byggnadskontoret i Västerviks kommun
(info@vastervik.se)

Tillsynsmyndigheten, Miljö- och byggnadsnämnden i Västerviks kommun
(info@vastervik.se)

Miljöreda



-  Tribbhult_NY_Begransning
-  Tribbhult område 131210
-  Eventuellt undantas från verksetablering 141103
-  Undantas från verksetablering 141103
-  Undantas från anläggningsetablering 141103



UPPLYSNING OM KUNGÖRELSEDELGIVNING

Miljöprövningsdelegationen förordnar enligt 49 § delgivningslagen att delgivning av detta beslut ska ske genom kungörelse. Kungörelseannons införs i Västerviks Tidningen, Vimmerby Tidning, Barometern/OT, Östra Småland/Nyhetera och Post & Inrikes Tidningar. Beslutet hålls tillgängligt hos Miljöprövningsdelegationen vid Länsstyrelsen i Kalmar län, Regeringsgatan 1 i Kalmar, samt hos aktförvararen på Miljö- och byggnadskontoret i Västerviks kommun, Lunnargatan 1 i Västervik.

Delgivning anses ha skett när två veckor har förflutit från datum för detta beslut, under förutsättning att kungörelsen inom tio dagar införts i ovannämnda tidningar.

HUR MAN ÖVERKLAGAR BESLUTET

Detta beslut kan överklagas hos Mark- och miljödomstolen i Växjö. Observera att överklagande skickas till Miljöprövningsdelegationen vid Länsstyrelsen i Kalmar län, 391 86 KALMAR eller per e-post till kalmar@lansstyrelsen.se. Miljöprövningsdelegationen prövar om överklagande inkommit i rätt tid innan den skickas vidare till domstolen.

Överklagande ska innehålla

- diarienummer för beslutet som överklagas,
- vad som anförs mot beslutet och på vilket sätt det bör ändras,
- kontaktuppgifter så att eventuell kommunikation i ärendet kan ske effektivt.

Ombud

Om frågan hanteras via ombud ska en fullmakt för detta bifogas överklagandet.

Ytterligare upplysningar

Vid frågor, kontakta gärna som den som varit föredragande i beslutet via länsstyrelsens växel på telefonnummer 010-223 80 00.

Överklagande ska vara Miljöprövningsdelegationen tillhanda senast den **6 oktober 2017**.

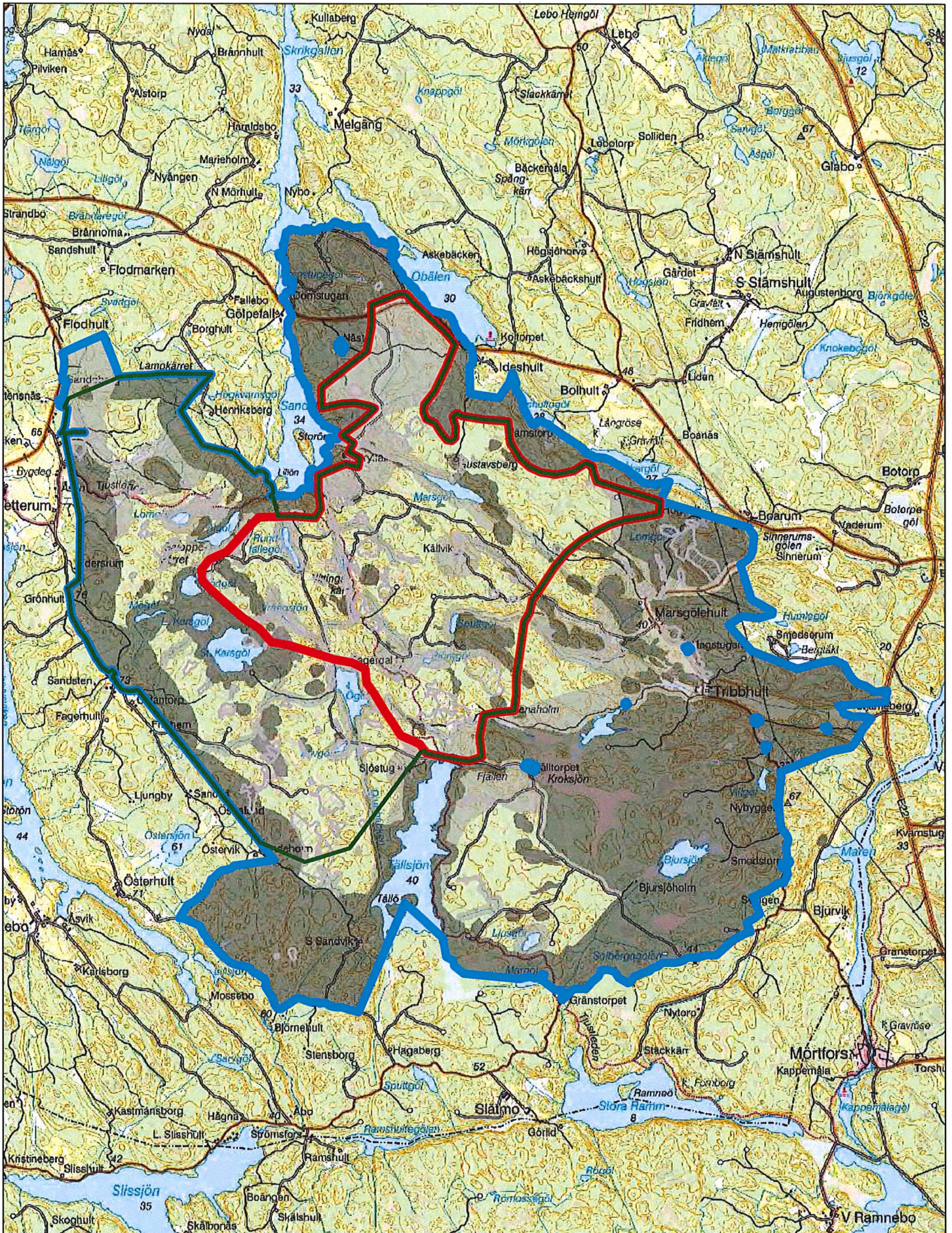


Miljöfarlig verksamhet, beslut

Statkraft Södra Vindkraft AB har fått tillstånd till byggnation och drift av vindkraftsanläggning bestående av maximalt 26 vindkraftverk med en totalhöjd på vardera maximalt 220 meter på fastigheterna Tribbhult 1:2 m.fl. i Västerviks kommun. Beslutet som är förenat med vissa villkor hålls tillgängligt hos Miljöprövningsdelegationen, Länsstyrelsen i Kalmar län, Regeringsgatan 1 i Kalmar och hos aktförvararen på Miljö- och byggnadskontoret i Västerviks kommun, Lunnargatan 1 i Västervik.

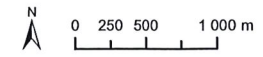
Beslutet kan överklagas hos Mark- och miljödomstolen i Växjö genom skrivelse som lämnas till Miljöprövningsdelegationen, Länsstyrelsen i Kalmar Län, 391 86 Kalmar. Delegationen måste ha fått skrivelsen senast den 6 oktober 2017.

(Var god ange ärendets diarienummer dnr. 551-8896-14).



Tribbhult
Västerviks kommun

- Alternativt etableringsområde överklagan MMD
- Begränsat etableringsområde MPD tillstånd
- Ansökt etableringsområde
- Eventuell undantas från verksetablering
- Undantas från verksetablering
- Undantas från anläggningsetablering



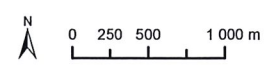
Document created:
Document updated:
Map generated: 25.10.2017
Creator: AAM



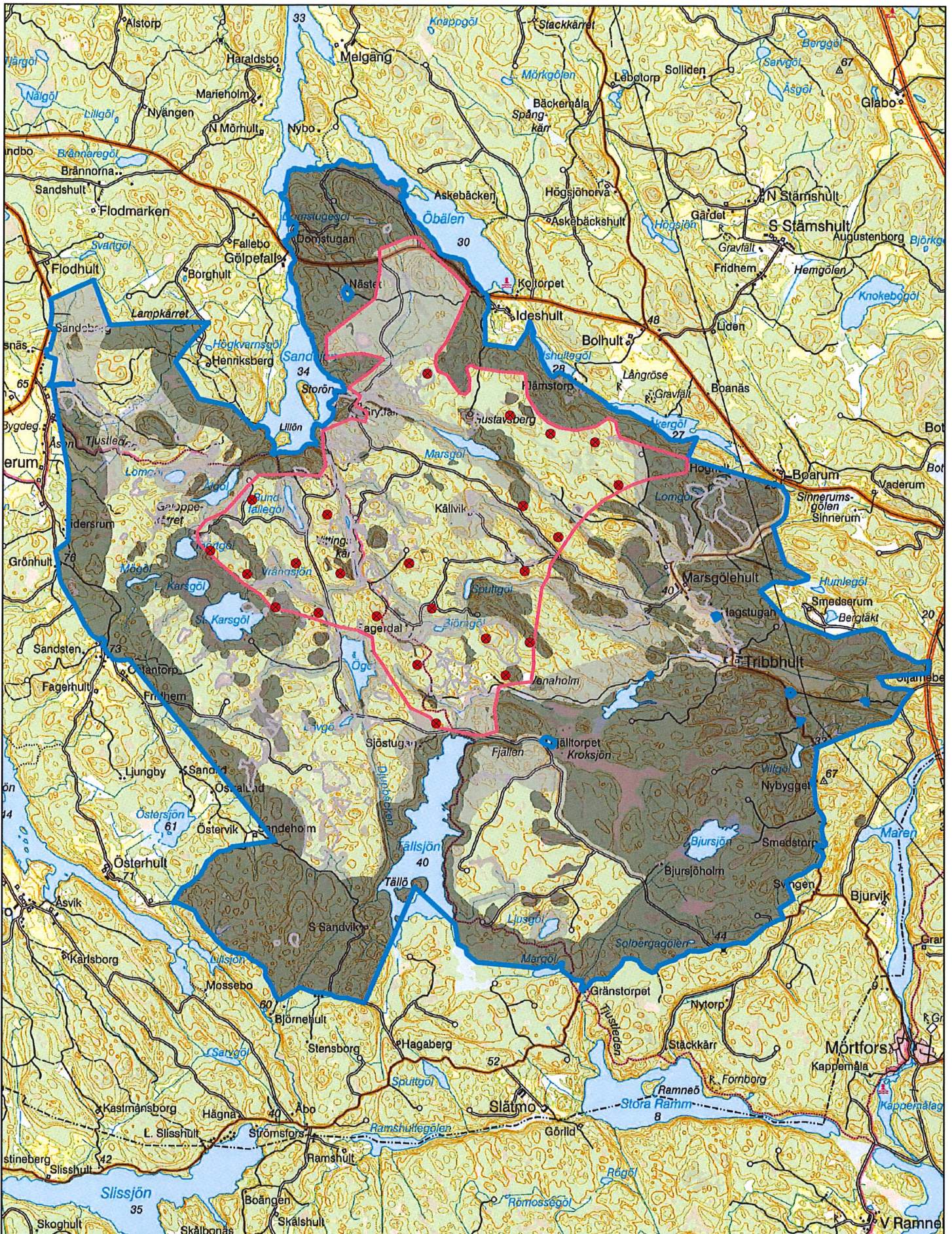


Tribbhult
Västerviks kommun

- Vindkraftverk - layout 1 enligt överklagans andrahandsyrkande
- Alternativt etableringsområde överklagan MMD
- Ansökt etableringsområde
- Eventuellt undantas från verksetablering
- Undantas från verksetablering
- Undantas från anläggningsetablering

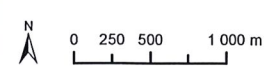


Document created:
Document updated:
Map generated: 21.06.2018
Creator: AAM



Tribbhult
Västerviks kommun

- Vindkraftverk - layout 2 enligt överklagans andrahandsyrkande
- Begränsat etableringsområde MPD tillstånd
- Ansökt etableringsområde
- Eventuellt undantas från verksetablering
- Undantas från verksetablering
- Undantas från anläggningsetablering



Document created:
Document updated:
Map generated: 21.06.2018
Creator: AAM



Hur man överklagar

MMD-02

Vill du att domen ska ändras i någon del kan du överklaga. Här får du veta hur det går till.

Överklaga skriftligt inom 3 veckor

Ditt överklagande ska ha kommit in till domstolen inom 3 veckor från domens datum. Sista datum för överklagande finns på sista sidan i domen.

Så här gör du

1. Skriv mark- och miljödomstolens namn och målnummer.
2. Förklara varför du tycker att domen ska ändras. Tala om vilken ändring du vill ha och varför du tycker att Mark- och miljööverdomstolen ska ta upp ditt överklagande (läs mer om prövningstillstånd längre ner).
3. Tala om vilka bevis du vill hänvisa till. Förklara vad du vill visa med varje bevis. Skicka med skriftliga bevis som inte redan finns i målet.
4. Lämna namn samt aktuella och fullständiga uppgifter om var domstolen kan nå dig: postadresser, e-postadresser och telefonnummer.
Om du har ett ombud, lämna också ombudets kontaktuppgifter.
5. Skriv under överklagandet själv eller låt ditt ombud göra det.
6. Skicka eller lämna in överklagandet till mark- och miljödomstolen. Du hittar adressen i domen.

Vad händer sedan?

Mark- och miljödomstolen kontrollerar att överklagandet kommit in i rätt tid. Har det kommit in för sent avvisar domstolen överklagandet. Det innebär att domen gäller.

Om överklagandet kommit in i tid, skickar mark- och miljödomstolen överklagandet och alla handlingar i målet vidare till Mark- och miljööverdomstolen.

Har du tidigare fått brev genom förenklad delgivning, kan även Mark- och miljööverdomstolen skicka brev på detta sätt.

Prövningstillstånd i Mark- och miljööverdomstolen

När överklagandet kommer in till Mark- och miljööverdomstolen tar domstolen först ställning till om målet ska tas upp till prövning.

Mark- och miljööverdomstolen ger prövningstillstånd i fyra olika fall.

- Domstolen bedömer att det finns anledning att tvivla på att mark- och miljödomstolen dömt rätt.
- Domstolen anser att det inte går att bedöma om mark- och miljödomstolen har dömt rätt utan att ta upp målet.
- Domstolen behöver ta upp målet för att ge andra domstolar vägledning i rätts-tillämpningen.
- Domstolen bedömer att det finns synnerliga skäl att ta upp målet av någon annan anledning.

Om du *inte* får prövningstillstånd gäller den överklagade domen. Därför är det viktigt att i överklagandet ta med allt du vill föra fram.

Vill du veta mer?

Ta kontakt med mark- och miljödomstolen om du har frågor. Adress och telefonnummer finns på första sidan i domen.

Mer information finns på www.domstol.se.